



HELSINGBORG

HELSINGBORGES STAD
Stadsbyggnadsnämnden

Sammanträdesdatum 2008-10-16

Ärende nr

Handläggare: Carl Rugfelt
Telefon 042-105378
E-post: carl.rugfelt@helsingborg.se

Stadsbyggnadsnämnden

Duvestubbe naturreservat – tillstyrkan, Dnr 03380/2007

Ärendet

Stadsbyggnadsförvaltningen har i enlighet med översiktsplan och naturvårdsplan tagit fram förslag till reservatshandlingar för Duvestubbeskogen. Förslaget omfattar beslutsdel och skötselplan.

Beskrivning av området

Duvestubbe är ett litet tätortsnära skogsområde, med höga biologiska och rekreativa värden. Områdets naturvärden grundar sig på den uppvuxna ädel-lövskogen och den historiska markanvändningen som ängsmark och skottskog. Området i sin helhet domineras av högstammig bok med inslag av andra ädellövträd som ek, ask, avenbok och lind. De östra delarna skiljer sig från det övriga området genom att trädsiktet domineras av björk och ask med inslag av al, hassel, skogslönn och asp. Floran i reservatsområdet är rik med bl.a. gulsippa, hässleklocka, skogsknipprot och ljusgrön hundäxing.

Duvestubbe är ett populärt rekreationsområde sedan cirka 100 år tillbaka med anlagda stigar, och idag finns även två iordningställda grillplatser och bänkar med bord. Det tätortsnära läget är uppskattat och skogen används av besökare för promenader och hundrastning samt korsas av cyklister. Tillgängligheten är i allmänhet god, då anlagda stigar är breda och grusade.

Kulturhistoriskt värdefulla element i form av stenmurar finns kvar på flera platser i området. Dessa finns inritade på kartor redan på 1700-talet och markerade gränsen mellan olika socknar. Välabäcken rinner genom skogen i en grund fåra och förutom denna finns en damm i områdets sydvästra hörn, ett sankare parti i den nordvästra delen samt ett kärr i nordöst som utgör de igenvuxna resterna av en kvarndamm.

Det småskaliga landskapsrummet innefattande Duvestubbeskogen, de två befintliga naturreservaten Smårydsskogen och Väla skog, samt kringliggande åkrar räknas som ett av kommunens viktigaste kärnområden för biologisk mångfald. Det ger också en tilltalande landskapsbild.

Naturreservatet kommer att bidra till att uppnå de nationella miljökvalitetsmålen ”levande skogar” samt ”ett rikt växt- och djurliv”, genom att långsiktigt bevara ett skogsområde med flera ovanliga och hotade arter. Det kommer även att säkerställa allmänhetens tillgång till en tätortsnära skog med höga rekreativvärden. Duvestubbeskogen ingår som ett av fyra utpekade områden i projektet ”Skydd av tätortsnära grönområden genom upprättande av naturreservat” för vilket Helsingborgs stad beviljats bidrag från länsstyrelsen.

Reservatsföreskrifter

För att trygga syftet med reservatet skall de föreskrifter gälla som anges i ärendehandling nummer 3 till denna skrivelse med stöd av 7 kap 5, 6 och 30 §§ miljöbalken.

Uppgifter om naturreservatet

Namn: Duvestubbe

Kommun: Helsingborg

Län: Skåne

Lägesbeskrivning: Ca 7 km nordost om Helsingborgs centrum, i västra Ödåkra (karta 1)

Församling/socken: Allerum, Kropp och Fleninge socken

Terrängkartan: 507 Helsingborg (1: 50 000)

Fastighetskartan: 62D 1fN Sofiero (1: 12 500)

Naturgeografisk region: Skånes sediment- och horstområde, region 7

Fastigheter: Björka 2:21, Hämplingen 1

Markägare: Helsingborgs stad

Förvaltare: Helsingborgs stad

Areal: 16 ha

Syftet med reservatet

Syftet med Duvestubbe naturreservat är att bidra till att uppnå lokala och nationella miljömål genom att:

- bevara de värdefulla livsmiljöerna bokskog av ris-kruståtel-typ, bokskog av lågört-typ samt blandlövskog av örtrik typ
- gynna förekomsten av död ved och gamla grova träd
- sällsynta arter inom området som hässleklocka och gulsippa ska ha gynnsamt tillstånd
- göra området tillgängligt för rekreation och friluftsliv utan att skada naturvärdena

Ärendets beredning

Redan i stadens naturvårdsplan från 1992 anges att området har så högt värde att naturreservat bör övervägas. I gällande översiktsplan ingår skogen bl.a. i ett ”övergripande grönstråk där ekologiska och rekreativa värden ska prioriteras”. Duvestubbe ingår även i ett större område utpekad som skyddsvärt i den statliga utredningen ”Skydd av tätortsnära grönområden för friluftsliv och naturvård” (Skåne i utveckling 2003:60, Länsstyrelsen i Skåne län). Som en följd av utredningen har Helsingborgs stad år 2006 beviljats bidrag från länsstyrelsen för projektet ”Skydd av tätortsnära grönområden genom upprättande av naturreservat”, där Duvestubbe är ett av fyra områden som ska skyddas. Reservatsområdet berörs inte av områdesbestämmelser och gällande detaljplan upphävdes i stadsbyggnadsnämnden 26 september 2008 för att möjliggöra reservatsbildningen.

Sakägare och berörda myndigheter har förelagts att yttra sig över förslaget (bilaga 2). Förslaget har varit på remiss till berörda sakägare, myndigheter och organisationer under tiden 20080307 – 20080411. Handlingarna har under samma tid funnits tillgängliga i stadshuset samt på stadens hemsida. En redogörelse för inkomna remissvar och de ändringar i handlingarna som dessa gett upphov till redovisas i beslutshandlingen nummer 2.

Skäl för beslut

Duvestubbe är en äldre ädellövskog som i över ett sekel använts som rekreationsområde. Områdets naturvärden grundar sig på den uppvuxna ädellövskogen och den historiska markanvändningen som ängsmark och skottskog. Floran är rik med arter som gulsippa, hässleklocka, skogsknipprot och ljusgrön hundäxing. Representerade vegetationstyper är ovanliga i ett nationellt perspektiv och bör därför värnas.

Beslutet om att inrätta Duvestubbe som naturreservat kommer att bidra till att uppnå de nationella miljö kvalitetsmålen ”Levande skogar” samt ”Ett rikt växt- och djurliv”, genom att långsiktigt bevara ett skogsområde med flera ovanliga och hotade arter. Det ligger även i linje med stadens lokala miljöprogram (antaget 2006) där ett av de prioriterade områdena är ”Hållbar planering och skötsel”. Under detta finns de lokala målen ”Värdefulla natur- och kulturmiljöer skyddas”

samt ”Närheten till kommunikationer och rekreationsområden är god”, vilket ytterligare motiverar ett formellt skydd av Duvestubbeskogen.

Skötselplan

Med stöd av 3 § förordningen (1998:1252) om områdesskydd enligt miljöbalken m.m. fastställer kommunstyrelsen bifogad skötselplan, att gälla tillsvidare.

Förvaltning

Helsingborgs stad är förvaltare av naturreservatet och skall fortlöpande samråda med berörda myndigheter och andra berörda vid förvaltandet.

Förslag till beslut

Mot bakgrund av ovanstående får jag föreslå stadsbyggnadsnämnden besluta

att tillstyrka det föreslagna naturreservatet Duvestubbe och dess skötselplan, samt översända dessa till kommunfullmäktige för fastställande.

att föreslå kommunfullmäktige ge stadsbyggnadsnämnden delegering att vid behov revidera den fastställda skötselplanen.

Helsingborg 2008-10-16

Joakim Andersson
Ordförande

Handlingar i ärendet,

1. Skötselplan (med bilagor)
2. Sammanställning remissvar
3. Reservatsföreskrifter gällande naturreservat

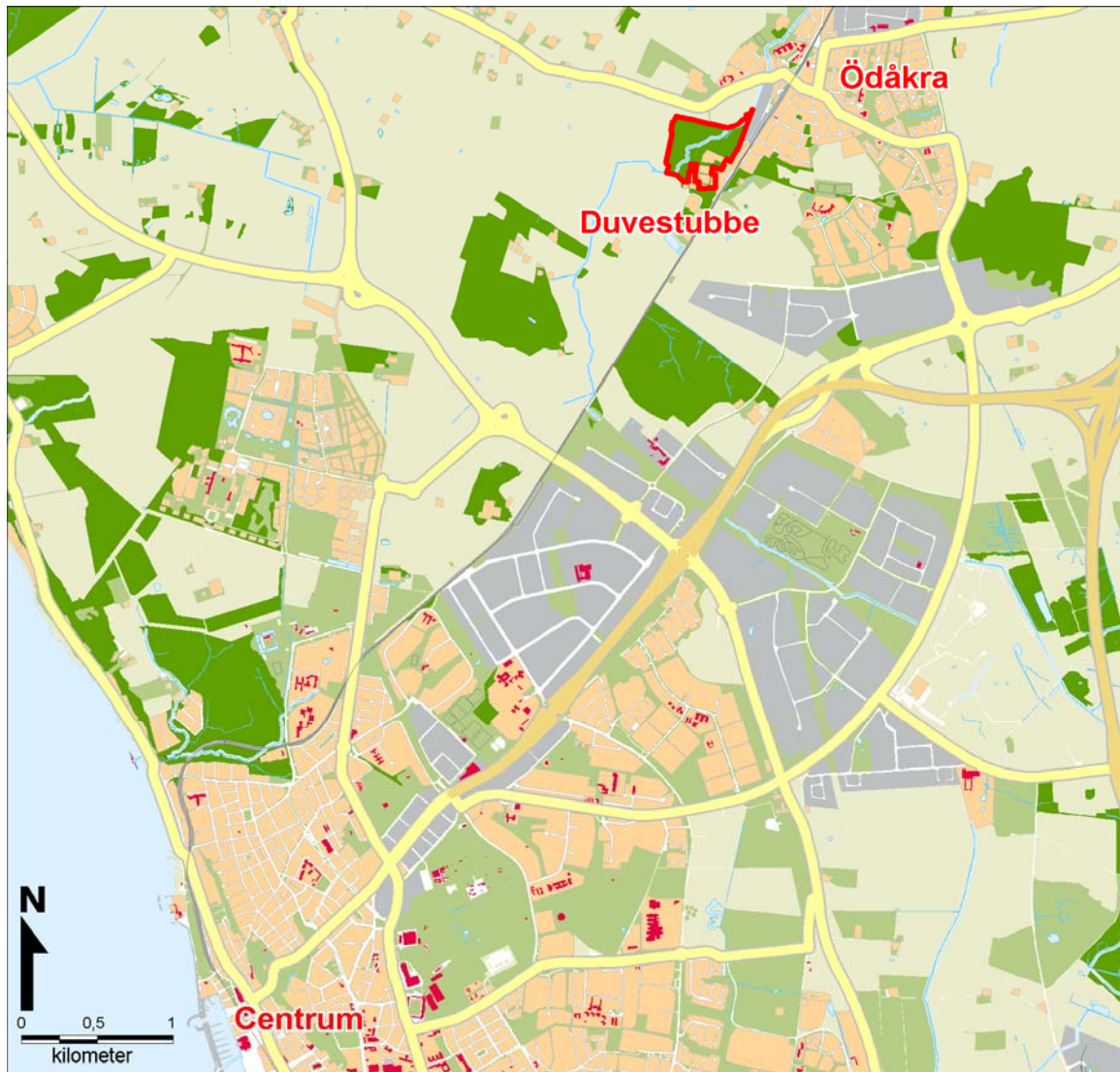
Expedieras till Kommunstyrelsen



Skötselplan för Duvestubbe naturreservat

1. Syfte med reservatet

Syftet med reservatet är att bevara den värdefulla ädellövskogen som domineras av bok med inslag av ek, ask och lind. Död ved och gamla grova träd ska förekomma i gynnsam omfattning och den rika floran med arter som t.ex. gulsippa och hässleklocka ska fortleva i livskraftiga bestånd. Välabäcken som rinner genom skogen samt de naturligt förekommande fuktiga partierna ska skyddas mot skadliga ingrepp. Kulturhistoriskt värdefulla element som stenmurar ska bevaras och synliggöras i området. Syftet är även att bevara ett uppskattat tätortsnära rekreationsområde. Duvestubbe naturreservat bidrar till att uppnå lokala och nationella miljömål, främst ”levande skogar” och ”ett rikt växt- och djurliv”.



Karta 1. Duvestubbeskogens lokalisering.

2. Bakgrund

Redan i stadens naturvårdsplan från 1992 anges att området har så högt värde att naturreservat bör övervägas.

I Helsingborgs översiktsplan (2002) finns stöd för skydd av Duvestubbeskogen genom att den ingår i ett:

- område utpekat som ekologiskt särskilt känsligt enligt MB 3 kap 3 §
- större opåverkat mark- och vattenområde enligt MB 3 kap 2 §
- övergripande grönstråk där ekologiska och rekreativa värden ska prioriteras

Duvestubbe ingår även i ett större område utpekat som skyddsvärt i den statliga utredningen ”Skydd av tätortsnära grönområden för friluftsliv och naturvård” (Skåne i utveckling 2003:60, Länsstyrelsen i Skåne län). Som en följd av utredningen har Helsingborgs stad beviljats bidrag från länsstyrelsen för projektet ”Skydd av tätortsnära grönområden genom upprättande av naturreservat” där Duvestubbe ingår.

I stadens lokala miljöprogram (antaget 2006) är ett av de prioriterade områdena ”Hållbar planering och skötsel”, där de lokala målen ”Värdefulla natur- och kulturmiljöer skyddas” och ”Närheten till kommunikationer och rekreationsområden är god” ytterligare motiverar ett formellt skydd av Duvestubbeskogen.



Duvestubbe ädellövskog.

3. Beskrivning av området

3.1 Administrativa data

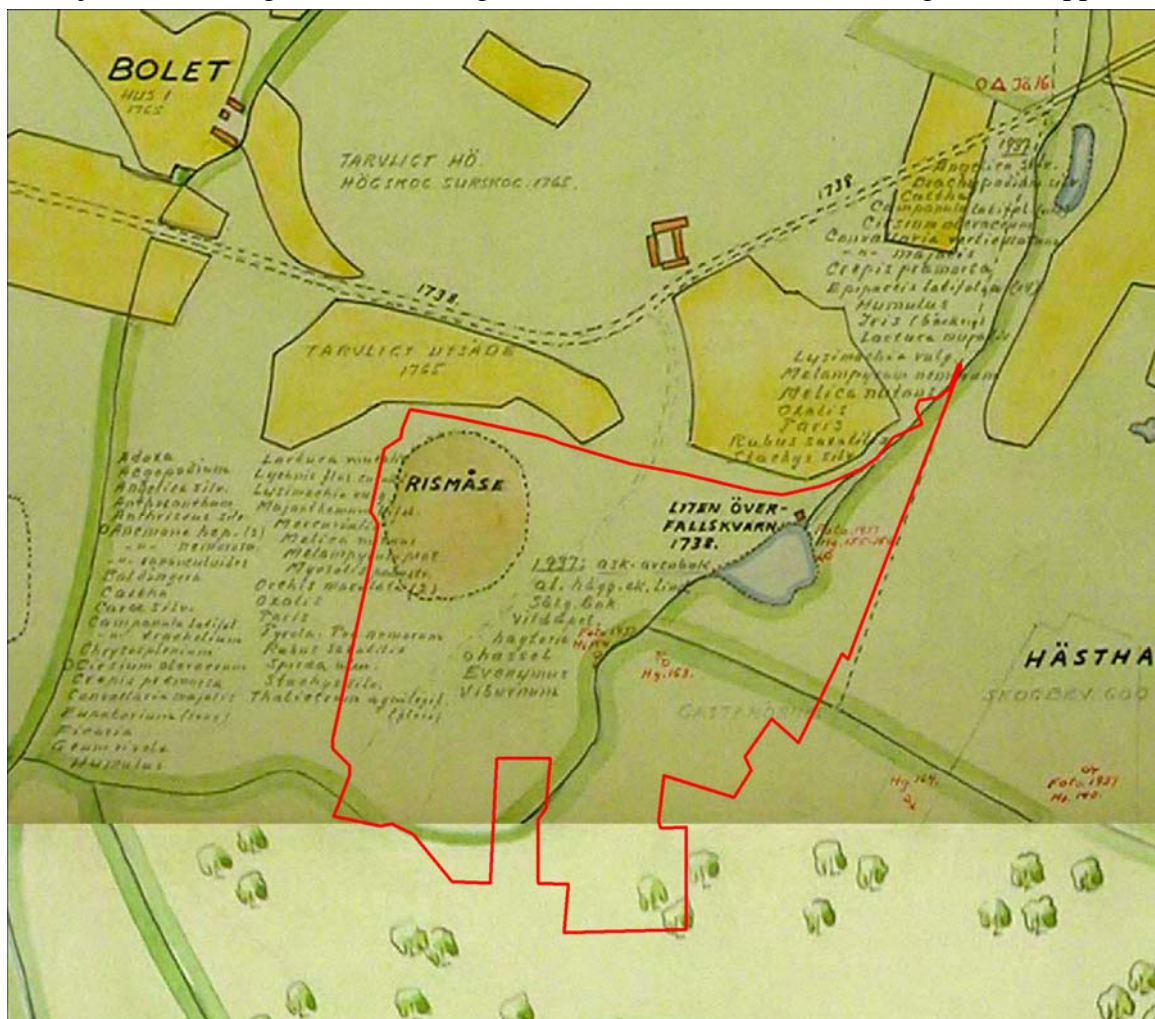
Områdets namn:	Duvestubbe
Skyddsform:	Naturresevat
Beslutsdatum:	2008-XX-XX
Fastigheter:	Björka 2:21 Hämplingen 1
Markägare:	Helsingborgs stad
Förvaltare:	Helsingborgs stad
Län:	Skåne län
Kommun:	Helsingborg
Socken:	Allerum, Kropp och Fleninge socken
Vegetationszon:	Nemorala zonen
Naturgeografisk region:	Skånes sediment- och horstområden, region 7
Läge:	Ca 7 km nordost om Helsingborgs centrum, i västra Ödåkra (bilaga 1)
Kartblad:	Terrängkartan: 507 Helsingborg (1: 50 000) Fastighetskartan: 62D 1fN Sofiero (1: 12 500)
Gränser:	Området är markerat med heldragen svart linje på kartan i bilaga 2
Nyttjanderätt:	Arrendeavtal för del av Hämplingen 1, se bilaga 5
Dikningsföretag:	Dikningsföretag ”Duvestubbe m.fl. hemman år 1930”, socken 1:Allerum, akt 227
Areal:	Totalt 16 ha, varav 15 ha land (ca 0,9 ha småvatten/kärr)
Planförfattare:	Matilda Björkheden
Prioriterade bevarandevärden:	
Markslag:	Ädellövskog, lövskog
Naturtyper:	Boskog av ris-kruståtel-typ Boskog av lågört-typ Blandlövskog av örtrik typ
Strukturer:	Död ved, grova träd, stenmurar
Arter:	Gulsippa, hässleklocka

3.2 Historisk och nuvarande markanvändning

Under medeltiden och fram till 1800-talet var området en del av det stora inägosystem med slätterängar och skottskog som gränsade till Kulla fälad. Området norr om Duvestubbe var betad, trädlös utmark ända till Svedberga, Tursköp och Västraby.

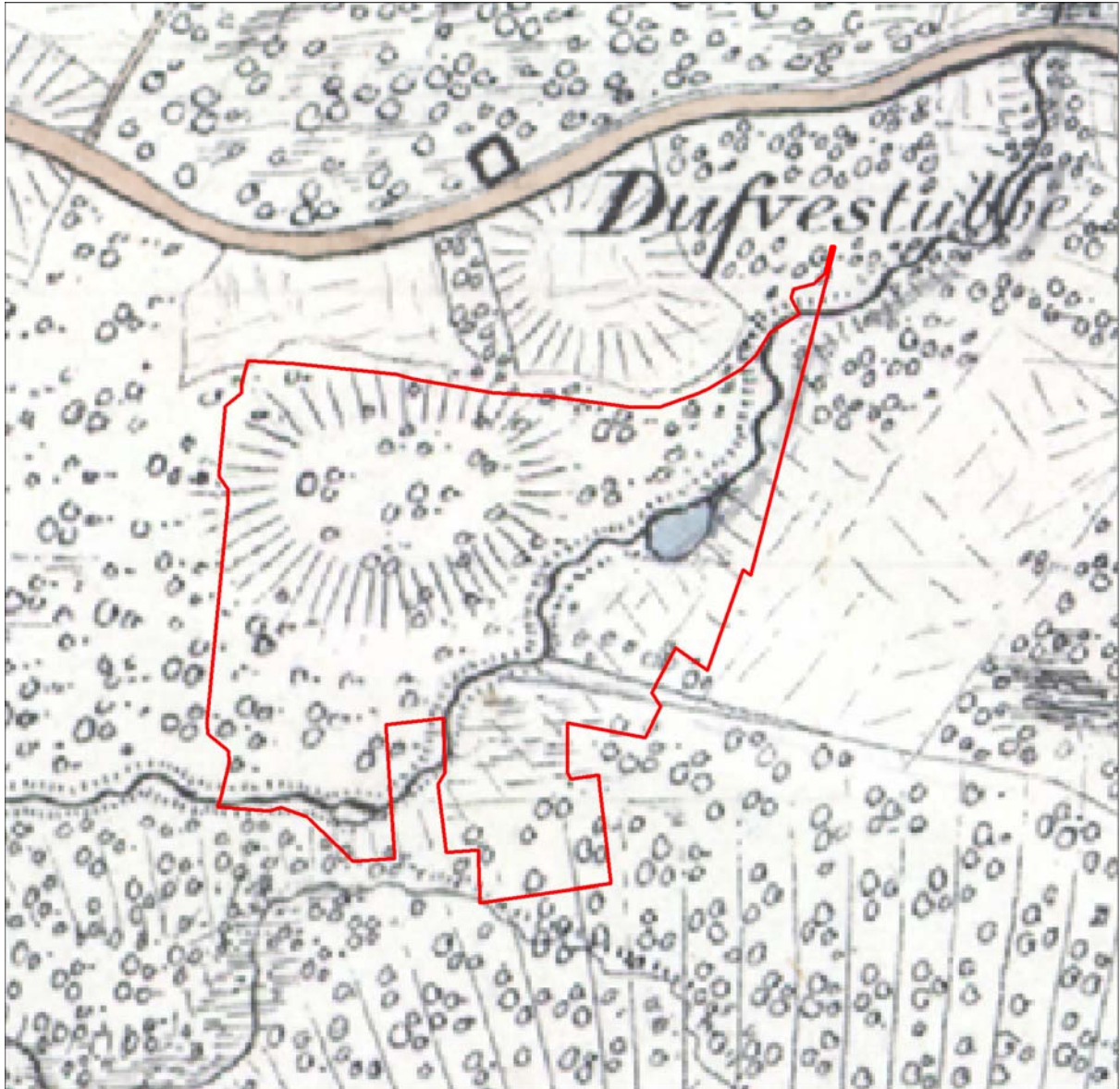
Kartor från 1700-talet visar att reservatsområdet delades mellan Duvestubbe frälsehem (gården hörde till Kulla Gunnarstorps gård och utarrenderades), Björka by och Ödåkra by. De gamla gränserna (markerade med gröna linjer på karta 2) mellan ägorna går delvis att återfinna i dagens landskap i form av stenmurar. Gårdsnamnet Duvestubbe finns belagt sedan 1570-talet. Markhistorikern Mårten Sjöbeck studerade området i mitten av 1930-talet och han uppger att på en karta från 1765 beskrevs ängen hörande till Duvestubbe som "nödtorftigt höbol med ek, surskog och torvjord". Norr om reservatsområdet fanns två åkertegar där den ena beskrevs ha "tarvligt utsäde". I reservatsområdets nordvästra hörn fanns ett kärr, på karta 2 betecknad som "rismåse". I nordöstra delen av reservatet fanns en damm där en karta från 1738 anger förekomsten av en "liten överfallskvärv".

Enligt Sjöbeck kallades en punkt där tre socknar möttes för "gastahörn" då man där begravde människor som tagit livet av sig. Rådande vidskeplighet gjorde ofta att sådana ställen lämnades utan skötsel. Strax öster om reservatsområdet (eller eventuellt precis i gränsen) finns just en sådant gastahörn, nämligen där socknarna Allerum, Fleninge och Kropp möttes.



Karta 2. Mårten Sjöbecks avritning av kartor från mitten av 1700-talet. Röd markering visar reservatsgränsen.

På Skånska rekognoseringskartan från 1815 (karta 3) framgår att området sydöst om bäcken odlats upp (skrafferad markering), medan västra sidan lämnats oplöjt. Den tidigare nämnda rismåsen finns markerad som en sänka genom de streck som ritats i en cirkel. Bäckens slingrade sig fram genom området och kvarndammen finns inritad som en blå yta. Duvestubbe gård framgår som en kvadrat norr om vägen, och från vägen till reservatsområdet syns föregångaren till allén i form av en oplöjd remsa mellan de två åkertegarna.

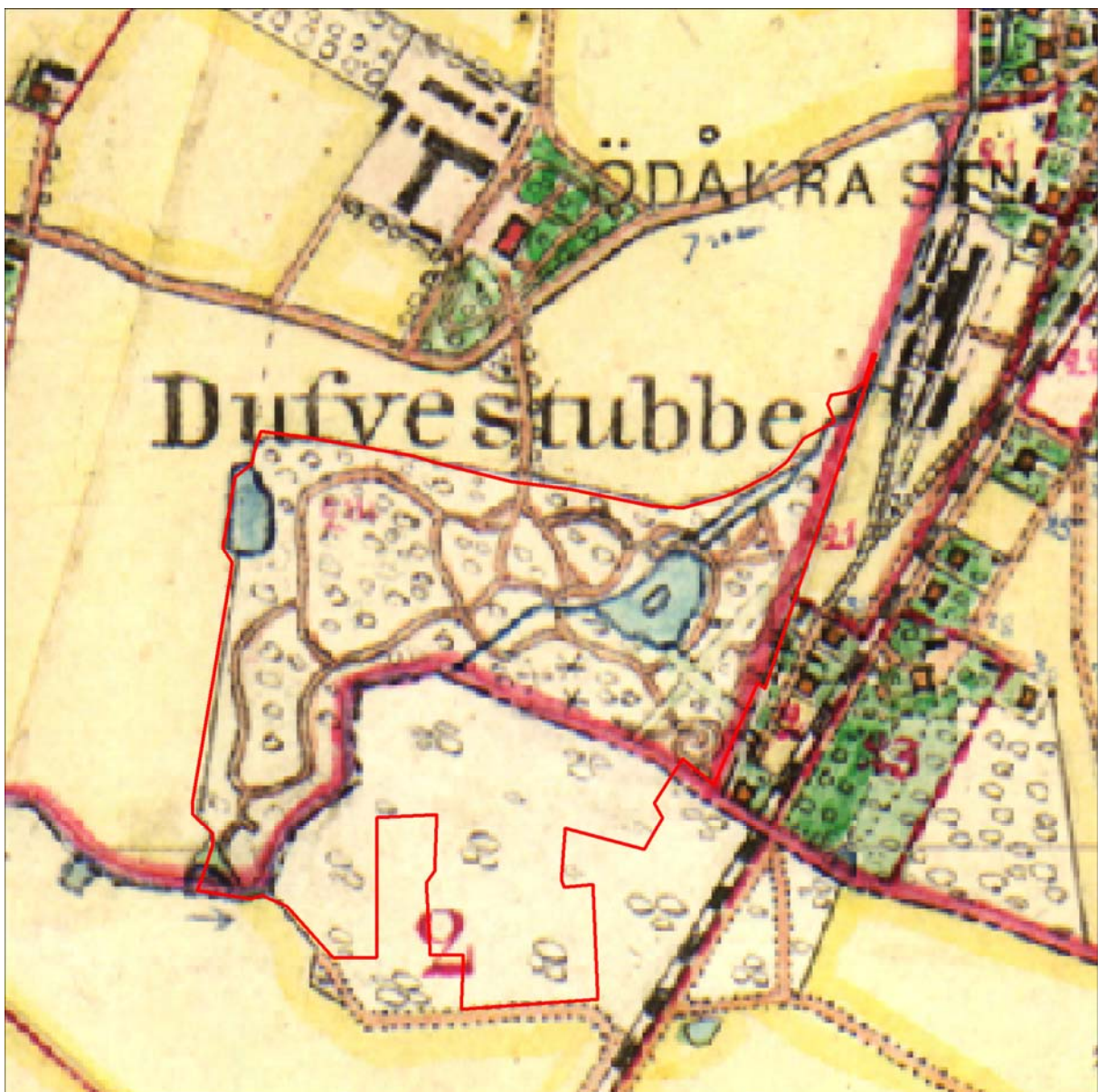


Karta 3. Skånska rekognoseringskartan från 1815. Röd markering visar reservatsgränsen.

År 1870 friköptes Duvestubbe från Kulla Gunnarstorps gods. Den nuvarande gårdsbebyggelsen utgörs av en manbyggnad från 1888 i rött tegel och puts, samt välbevarade ekonomibyggnader från 1800-talets slut.

Den häradsekonomska kartan från 1910-talet (karta 4) visar att reservatsområdet norr om bäcken hörde till Duvestubbe gård, och de anlagda stigarna gör att området troligen mer liknade en park än dagens skog. En allékantad väg mellan åkrarna förbinder gården med reservatsområdet. Marken väster om reservatsområdet har odlats upp, och gränsen mellan åker och skog (norrut och västerut) syns tydligt på den häradsekonomska kartan (till skillnad från tidigare kartor). Vattendraget verkar ha rätats ut något, kärret i nordvästra hörnet är markerat som en öppen vattenspegel och den gamla kvarndammen finns kvar med en liten ”ö” i mitten. Sockengränserna markeras med grov röd linje på karta 4, och dessa följer delvis vattendraget.

1885 invigdes järnvägen öster om Duvestubbeskogen och detta, tillsammans med den efterföljande etableringen av Spritfabriken, gjorde att Ödåkra kunde växa till dagens tätort med ca 5000 invånare.



Karta 4. Häradsekonomska karta 1910-1915. Röd tunn linje visar reservatsgränsen och röd grov linje visar dåtidens sockengränser.

Den gamla kvarndammen kom till användning för spritfabrikens behov, då vattnet drev turbiner som försåg fabriken med el. Detta upphörde på 1910-talet. Mårten Sjöbeck nämnde i anteckningar från 1937 att dammen höll på att växa igen, och dokumenterade platsen med sin kamera. Dammen och turbinerna fanns dock kvar fram till 1970-talet och dammen användes bl.a. till skridskoåkning på vintrarna. Enligt uppgift hade Spritfabriken även inplanterad regnbåge i dammen, som de anställda fick fiska. Ett nytaget fotografi från samma plats visar en stor skillnad, där dammen idag är helt torrlagd.



Mårten Sjöbecks fotografi av kvarndammen från 1937, att jämföra med ett taget 2007.

Sjöbeck inventerade området 1937 och noterade förekomst av en rad arter som idag försvunnit som blåsippan, klasefibbla, natt och dag samt aklejruta. Förekomsten av hässleklocka beskrevs som riklig medan arten idag för en tynande tillvaro. Trädskiktet dominerades av ask och avenbok, men det fanns även al, ek, hägg, skogslind, sälg, vildapel och bok.

I östra delen av reservatsområdet anlades dansstället ”Blue Heaven” på 1940-talet som drevs fram till 1960-talet. Senare bedrevs annan verksamhet i byggnaden. 1993 revs den och Helsingborgs stad förvärvade fastigheten. Strax norr om Duvestubbeskogen ligger Starke Tufves stuga, ett litet museum till minne av den legendariske Starke Tufve som drev Duvestubbe gård på 1700-talet. Den första stugan från slutet av 1800-talet brann ner 1977, men byggdes sedan upp igen.

Idag domineras trädskiktet av bok, men andra trädslag som ek, björk, lind, ask och avenbok förekommer i varierande utsträckning. Den alm som tidigare fanns i området har dött av almsjukan. Almällén som tidigare fanns norr om reservatsområdet har tagits ner då den dog. Eftersom allén har mycket höga biologiska och kulturhistoriska värden så har allén nyligen återplanterats, denna gång med skogslind. På sikt vore det önskvärt att inkludera den gamla vägen med tillhörande allé i reservatet.

3.3 Översiktlig beskrivning av områdets bevarandevärden

3.3.1 Kulturhistoriska, biologiska och geovetenskapliga bevarandevärden

Rester av stenmurar finns kvar på flera platser i området. Den äldsta är troligen den som går i öst-västlig riktning, öster om bäcken (se bild nedan). Stenmuren markerade sockengränsen mellan Kropp och Fleninge, och finns inritad på en karta från 1738. Längs områdets östra gräns finns sporadiska rester av stenmurar som markerade en gräns på mitten av 1700-talet. De gamla gränsmarkeringarna bör värnas och förtydligas genom att de hålls fria från slyvegetation etc. Fullvuxna träd bör dock lämnas kvar då de utvecklat höga värden för flora och fauna.



Gammal sockengräns mellan Kropp och Fleninge.

Områdets naturvärden grundar sig på den uppvuxna ädellövskogen och den historiska markanvändningen som ängsmark och skottskog. Området i sin helhet domineras av högstammig bok med inslag av andra ädellövträd som ek, ask, avenbok och lind. De östra delarna skiljer sig från det övriga området genom att trädskiktet domineras av björk och ask med inslag av al, hassel, skogslönn och asp. De äldsta trädbestånden återfinns väster om Välabäcken och består av ca 120 år gamla bokar. I områdets centrala delar finns ett område med hundraåriga bokar och ekar. I områdets sydvästra hörn förekommer en del större exemplar av lind, ek och hassel. Skogens karaktär varierar i olika delar, där vissa delar är ”pelarsalsliknande” med ett glest till obefintligt buskskikt, medan andra delar har ett tätare och näst intill ogenomträngligt buskskikt bestående av fläder, rönn, druvfläder och spontan bokföryngring.

Skogsbrynen mot åkern (i norr och i väster) är ekologiskt värdefulla och kan förbättras ytterligare, då välutvecklade skogsbryn är av stor betydelse för fåglar och pollinerande insekter. Brynen har fina hasselbuketter och i väster finns även några grova ekar. I östra delen av området finns ett öppnare parti där dansbanan tidigare låg.

Floran i reservatsområdet är rik med bl.a. gulsippa, hässleklocka, kransrams, skogsknipprot och gräset ljusgrön hundäxing. Förekomsten av dessa växter bidrar till att området är bevarandevärt. I kärret efter den gamla kvarndammen växer idag bl.a. jättestarr och en planterad sumpcypress.



Området har en riklig förekomst av ljusgrön hundäxing.

Sambanden mellan Duvestubbeskogen och de närliggande ädellövskogarna Småryd och Vålaskogen (som båda är skyddade som naturreservat) är viktiga för områdets flora och fauna, och bör i möjligaste mån stärkas. Detta kan t.ex. ske med odlingsfria skydds-zoner längs bäcken som knyter ihop skogsområdena, vilket skulle gynna såväl flora och fauna som människors tillgänglighet. Även trädplantering kan bli aktuellt.

Det småskaliga landskapsrummet innefattande Duvestubbeskogen, Smårydsskogen, Väla skog och kringliggande åkrar räknas som ett av kommunens viktigaste kärnområden för biologisk mångfald. Det ger också en tilltalande landskapsbild.

Jordarterna består av blockfattig lerig-sandig morän med ett stråk av postglacial sand längs vattendraget. Välabäcken rinner genom skogen i en grund fåra och förutom denna finns en damm i områdets sydvästra hörn, ett sankare parti i den nordvästra delen samt ett kärr i nordost som utgör de igenvuxna resterna av kvarndammen. I framtiden kan det eventuellt bli aktuellt med ett återställande av den gamla kvarndammen. Innan detta kan ske krävs dock en ordentlig utredning av platsen nuvarande naturvärden samt vilken påverkan återställandet skulle ha på bäckens naturvärden och flöden.

3.3.2 Intressen för friluftslivet

Duvestubbe är ett populärt rekreationsområde sedan 100 år tillbaka med anlagda stigar, och idag finns även två iordningställda grillplatser och bänkar med bord. Det tätortsnära läget är uppskattat och skogen används av besökare för promenader och hundrastning samt korsas av cyklister. Tillgängligheten är i allmänhet god, då anlagda stigar är breda och grusade. För att underlätta för besökarna behöver en parkeringsplats anläggas. Ytterligare en passage över Välabäcken, i den södra delen av reservatet, vore också önskvärt. Stigen i nordöstra hörnet kan eventuellt öppnas upp för att öka tillgängligheten.



Barn på besök i Duvestubbe.

4. Bevarandemål och skötselåtgärder

4.1 Ädellövskog (reservatsområdet i sin helhet)

Bevarandemål:

- Området som helhet ska bestå av ädellövskog av boktyp, med inslag av andra naturligt förekommande trädslag. Arter som ask, lind, hassel och ek ska särskilt gynnas.
- Skogen ska ha en olikåldrig och flerskiktad struktur.
- Död ved ska finnas i olika former med minst 15 m³/ha skog, varav minst 2 stycken lågor per hektar och 1 högstubbe per hektar, räknat över hela skogsområdet.
- Grova träd med en stamdiameter på >70 cm ska förekomma med minst 2 stycken per hektar räknat över hela reservatsområdet.
- Brynen ska vara flerskiktade med ett flertal för trakten vilda arter av träd och buskar.
- Kulturhistoriskt värdefulla element som stenmurar ska bevaras och synliggöras i området.

Skötselåtgärder -löpande:

- Karaktären på skogen ska bevaras och utvecklas mot ovanstående bevarandemål. Skogliga åtgärder ska endast sättas in som stöd för en utveckling mot för området representativa ädellövskogsarter.
- Biotopfrämmande arter (exempelvis tysk lönn, *Acer pseudoplatanus*) gallras bort löpande.
- Inslagen av död ved bör förnyas vart 5-10 år. Lågor bör även flyttas från särskilt örtrika partier till mindre känsliga sådana.
- Gamla träd lämnas i möjligaste mån att självdö. Om grova/gamla träd står intill stigar och av säkerhetsskäl behöver tas ner så bör högstubbar lämnas och nedtagna träd placeras som lågor på lämpligt ställe. Rotvältor bör också i möjligaste mån lämnas intakta. Till viss del ska ris och grenar lämnas kvar, dock inte på platser med bevaransvärd flora.

- Inom ljusbrunnar som uppstår i samband med att träd dör eller faller bevakas den naturliga föryngringen. Hjälpåtgärder kan vid behov sättas in i form av svag, yttlig markomrörning fläckvis under ollonår och/eller plantering av t.ex. bok och ek. Uppslag av hallon, fläder och annan slyvegetation ska vid behov röjas.
- Ek gynnas särskilt på platser där arten bedöms ha goda förutsättningar att klara sig, d.v.s. främst i kantzoner (både längs bryn och inuti området utmed stigar och i luckor).
- Brynen ska underhållas för att få en successiv övergång från åker via buskskikt till trädskikt.
- Kulturhistoriskt värdefulla murar ska hållas fria från träd, med undantag för fullvuxna vitala träd som tillåts stå kvar. När risk finns för att sådana träd kommer att ramla omkull, ska de tas bort för att undvika att muren skadas.

Skogsområde med speciellt skötselbehov:

Delområde 1 a Lövskog med särskild flora

(Delområdet finns markerat på kartan i bilaga 3.)

Bevarandemål:

- Beståndet med hässleklocka ska fortleva i gynnsamt tillstånd.

Skötselåtgärder-löpande:

- Återkommande röjning av sly och klenvirke ska ske kring beståndet av hässleklocka. Detta ska utföras på hösten innan lövfällning.
- Särskild hänsyn ska tas till delområdets floravärden vid alla slags ingrepp.
- Död ved och ris ska ej lämnas på platser med bevaransvärd flora.

4.2 Friluftsliv

Bevarandemål:

- Två stycken väl underhållna informationsskyltar, med beskrivning av reservatet och gällande föreskrifter ska finnas enligt markering.
- Väl underhållna stigar ska finnas enligt markering på karta.
- Två väl underhållna passager över vattendraget ska finnas.
- Två underhållna grillplatser samt bänkar och bord ska finnas i området.
- En parkering ska finnas i anslutning till området.

Innehållet i ovanstående punkter finns markerat på kartan i bilaga 4.

Skötselåtgärder - istandsättning:

- Informationsskyltar ska sättas upp.
- Anläggande av p-plats efter överenskommelse med berörda.
- Anläggande av en bro över Välabäcken i den södra delen av området. Detta ska ske med hänsyn till befintlig vegetation.

Skötselåtgärder - löpande:

- Gångstigar ska hållas framkomliga från nedfallna träd och igenväxande vegetation. Träd som utgör säkerhetsfara utmed gångstigar tas ner eller åtgärdas på sådant sätt att säkerhetsrisken undanröjs.

- Områdets bänkar, bord och grillplatser ska underhållas vid behov. De ska också hållas fria från buskar och annan igenväxningsvegetation.
- Regelbunden översyn av informationsskyltar och byte vid behov.

5. Uppföljning

5.1 Uppföljning av skötselåtgärder

Entreprenören ansvarar för dokumentation av vilka åtgärder som genomförts samt vid vilken tidpunkt de genomförts. Stadsbyggnadsförvaltningen ansvarar för att uppföljning av genomförda skötselåtgärder sker i slutet av varje år.

5.2 Uppföljning av bevarandemål

Stadsbyggnadsförvaltningen ansvarar för att uppföljning av bevarandemål genomförs.

Detta ska ske varje år för:

- Informationsskyltar
- Stigar
- Grillplatser samt bord och bänkar
- Parkering
- Utmärkning av reservatets gränser i fält

Vart femte år för:

- Beståndet av hässleklocka

Vart tionde år för:

- Utbredning av naturtyper
- Död ved
- Grova träd
- Kulturhistoriskt värdefulla element

6. Sammanfattning och prioritering av planerade åtgärder

Skötselåtgärd	När	Var	Prioritering
Gallring	Löpande	Skog	3
Ny passage över vattendraget	2008-2009	I södra delen av området	3
Informationsskyltar	2008-2009	Område friluftsliv	1
Anläggande av parkering	2008-2009	Område friluftsliv	2
Uppföljning av skötselåtgärd	Löpande	Skog, friluftsliv	1
Uppföljning av bevarandemål	Löpande	Skog, friluftsliv	1

Där 1 är högsta prioritet.

Finansiering och ansvar för planerade åtgärder åligger stadsbyggnadsförvaltningen.

7. Källförteckning

- Hanson, Sven-Åke. *Kärlväxtinventering* 1997.
- Nilsson, Jonas, Helsingborgs dagblad. ”Starke Tufve, en man att minnas”, artikel 2002-07-22
- Helsingborgs museum, Helsingborgs stad. *Kulturminnesvårdsprogram* 1991.
- Persson, Pär och Nihlén, Claes, Miljönämnden och Byggnadsnämnden Helsingborgs stad. *Vattenvård i Hasslarpsån 1. Kunskapssammanställning med åtgärdsförslag* 1998.
- Pålsson, L. *Vegetationstyper i Norden*. Nordiska ministerrådet, 2 uppl. 1994.
- Sjöbeck, Mårten. *Historisk beskrivning av Duvestubbe*. Opublicerat, ca 1937.
- Skogsvårdsstyrelsen. *Skogsbruksplan* 1997.
- Stadsbyggnadsförvaltningen, Helsingborgs stad. *Natur- och kulturmiljöprogram*, förhandsversion December 2006.
- Stadsbyggnadskontoret, Helsingborgs stad. *Naturvårdsplan* 1992.
- Stadsbyggnadskontoret, Helsingborgs stad. *Översiktsplan för Helsingborgs stad*, ÖP 2002.

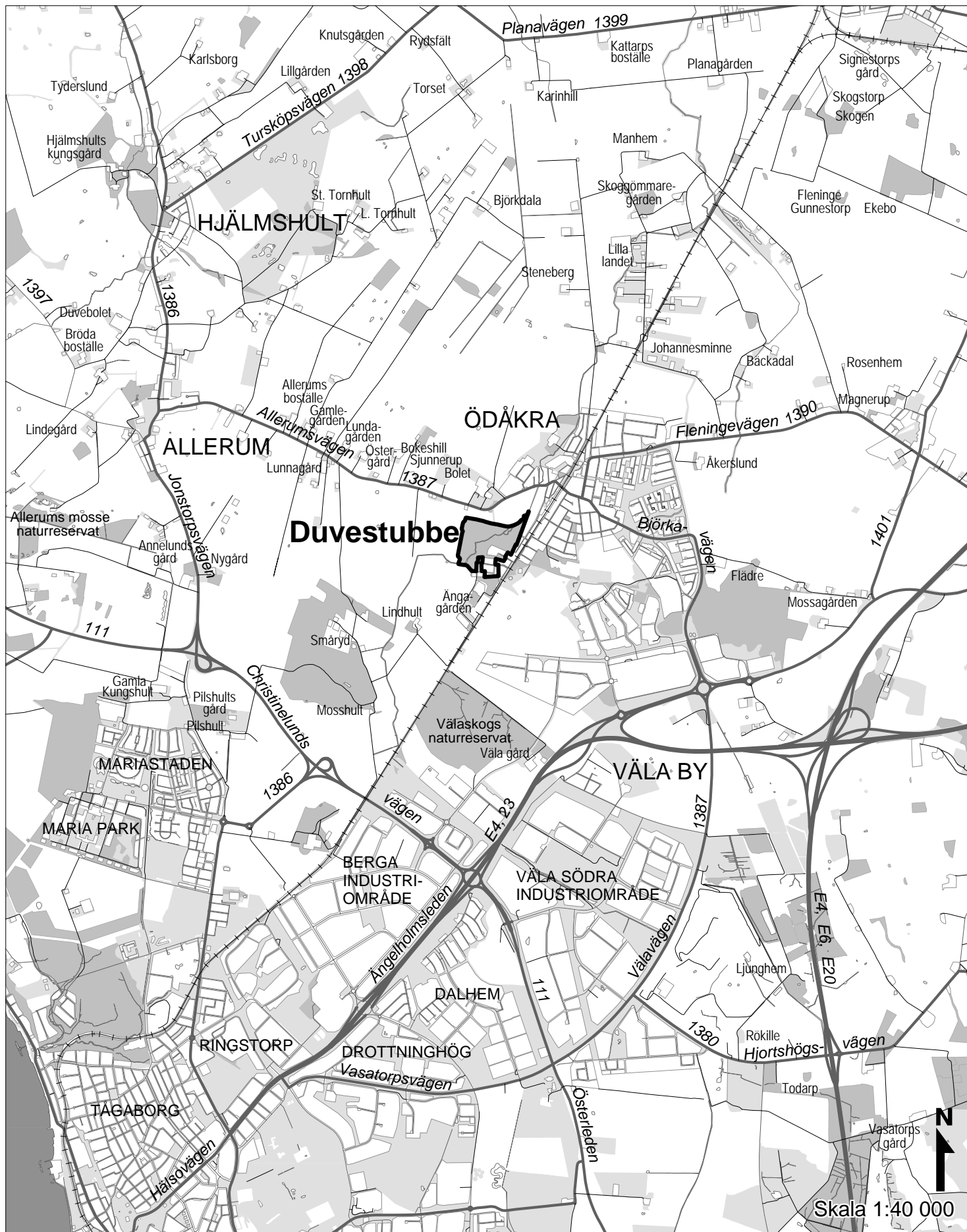
Kartmaterial:

- 1700-tals karta, avritning av Mårten Sjöbeck
- Skånska rekognoseringskartan 1815
- Häradsekonomiska kartan 1910-1915
- Ortofoto 1939
- Ortofoto 2000
- Ortofoto 2004
- Ortofoto 2007
- Jordartskarta, SGU

8. Bilagor

1. Översiktskarta
2. Reservatets avgränsning
3. Skötselområden
4. Friluftsliv
5. Utarrenderad mark som ingår i reservatet

Bilaga 1 Duvestubbe naturreservat Helsingborg

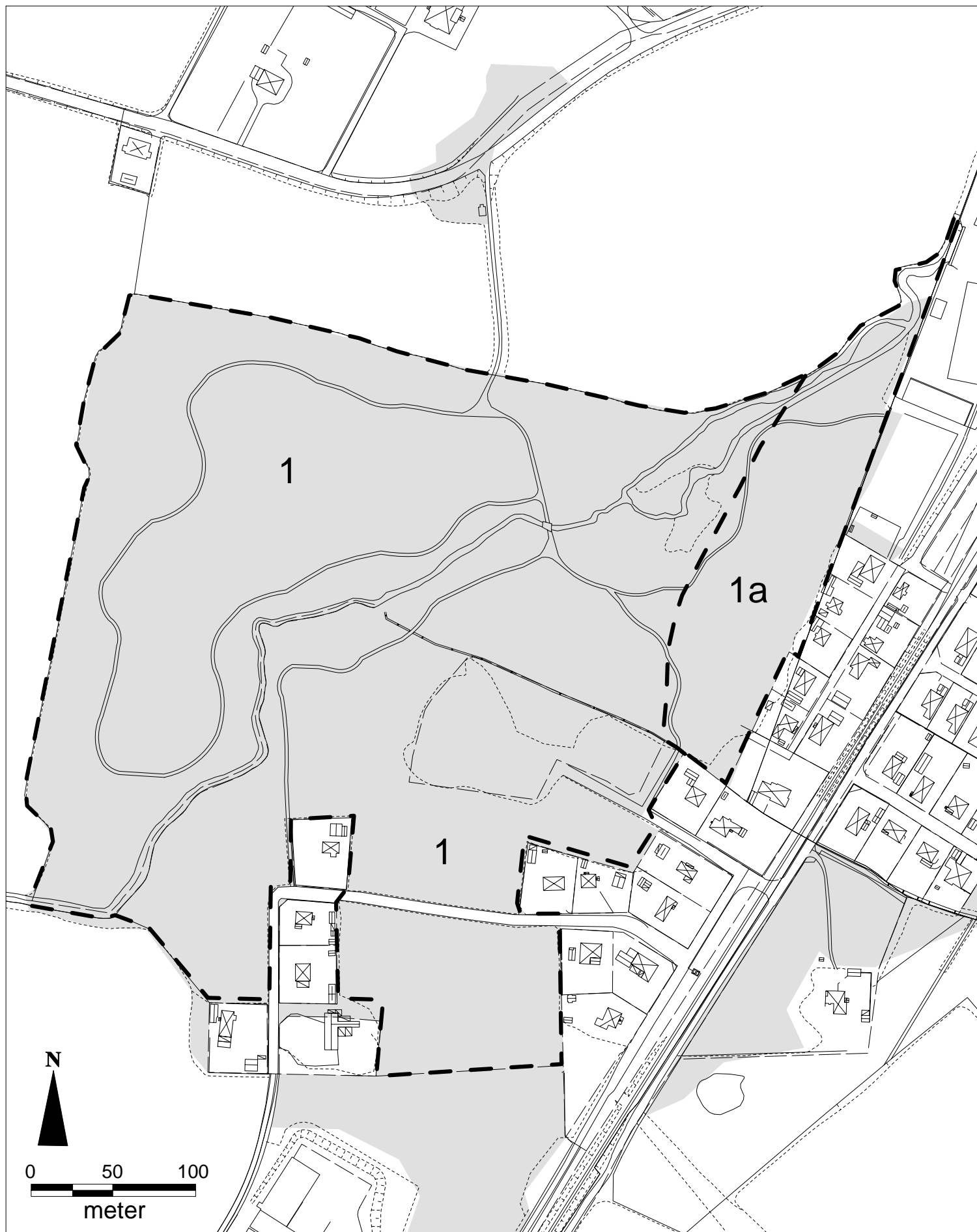


Bilaga 2 Reservatets avgränsning

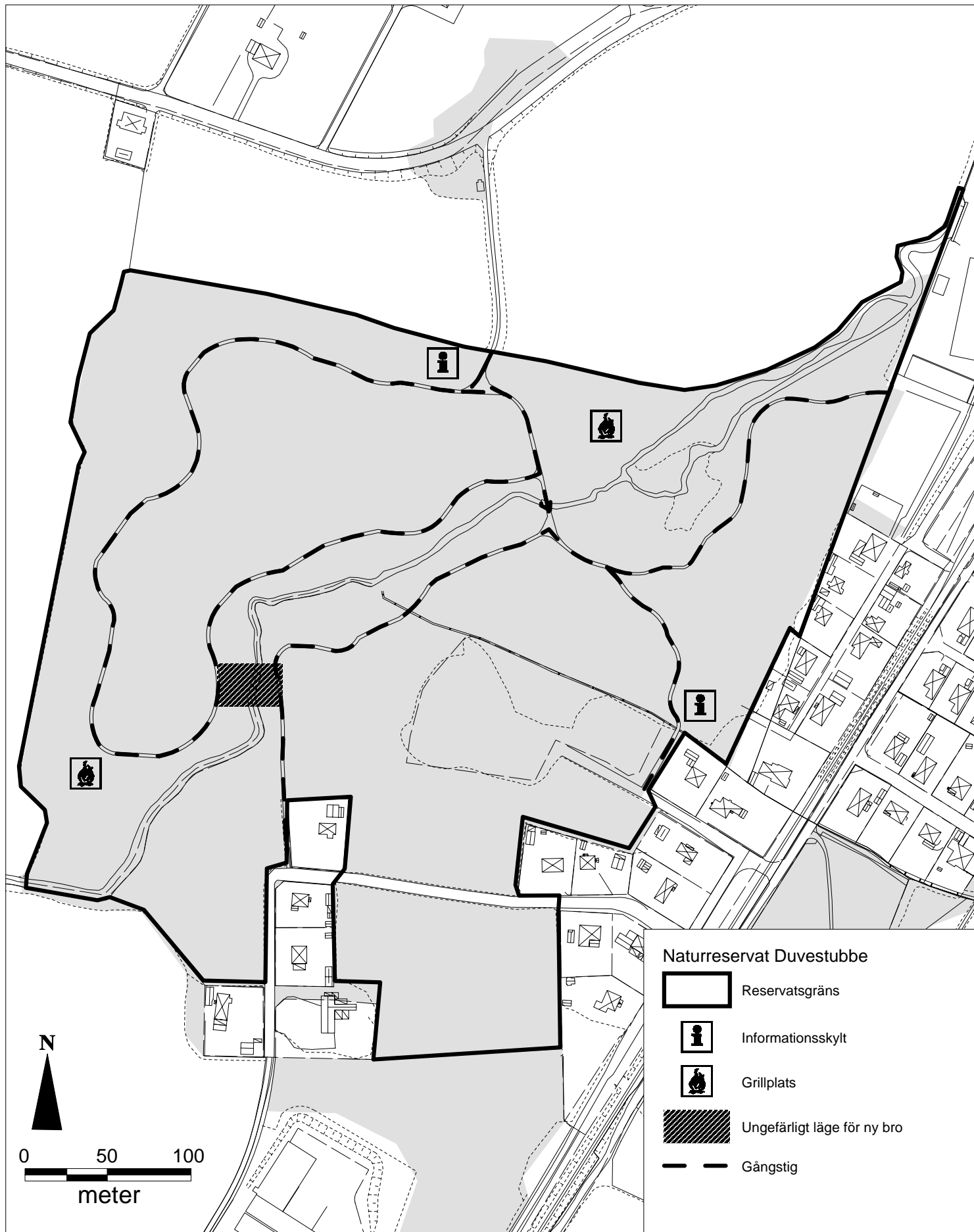


Ortofoto 2007

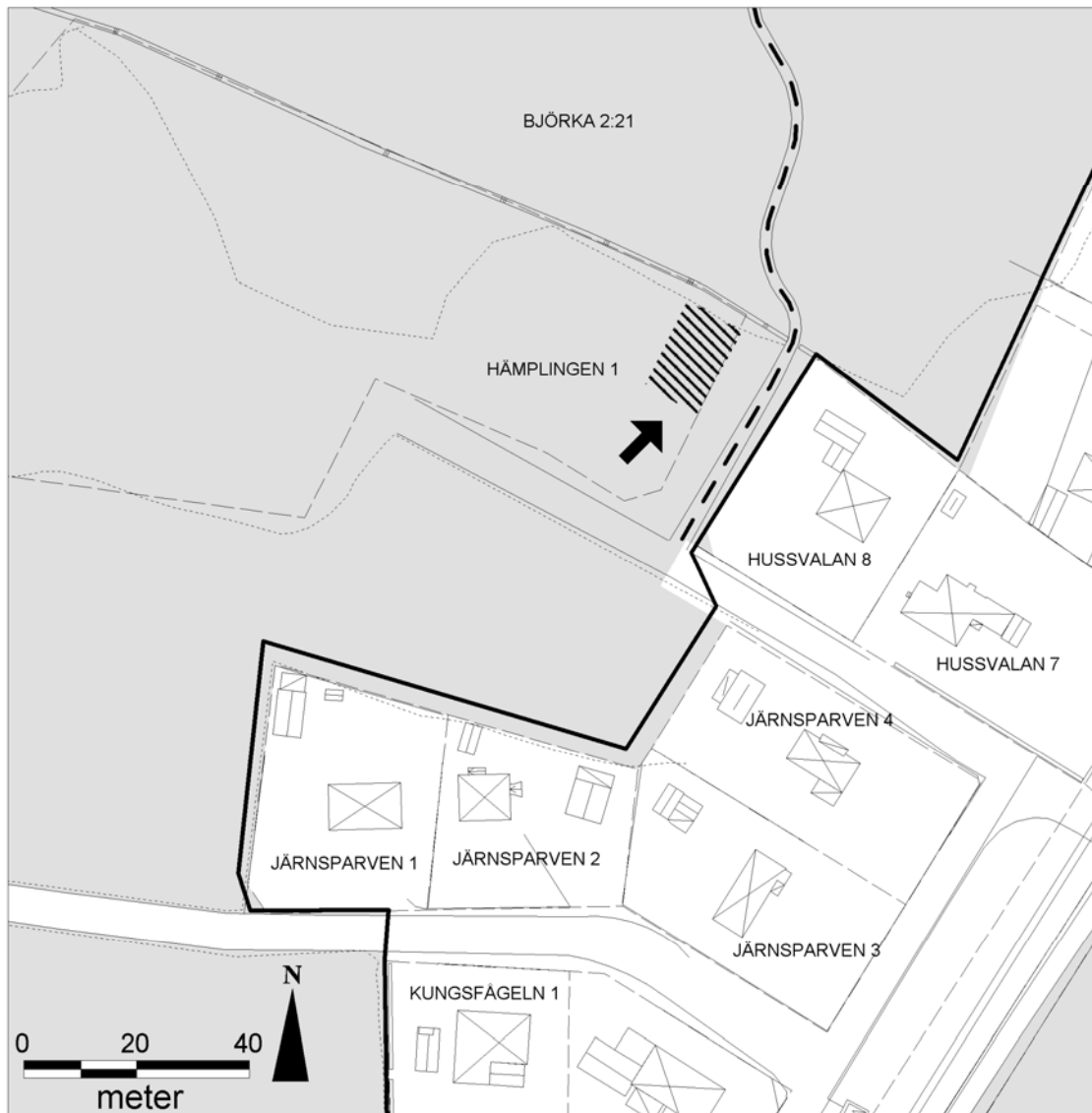
Bilaga 3 Skötselområden



Bilaga 4 Friluftsliv



Bilaga 5 Utarrenderad mark som ingår i reservatet



I östra delen av fastigheten Hämplingen 1 är ett 120 kvm stort område utarrenderat som uppställningsplats till en privatperson. Detta arrende bedöms kunna fortlöpa tills dess arrendatorn väljer att säga upp det. Arrendet får dock inte övertas av någon annan då området på sikt ska återföras till skogsmark.



HELSINGBORG

Sammanställning remissvar, Duvestubbe naturreservat Dnr 03380/2007

Miljökontoret i remissvar daterat 2008-03-18 ställer sig positiva till reservatsbildningen. De föreslår att även vägen med tillhörande allé (norr om skogen) inkluderas i reservatet. Miljökontoret påpekar att vägen är viktig för att förstå det historiska sammanhanget och att det därför hade varit önskvärt om vägen med en tillhörande zon på ca 10 m på vardera sidan hade ingått i reservatet.

I remissvaret framgår även att miljökontoret anser att det varit bra med ett ställningstagande i reservatsförslaget om huruvida det är önskvärt och möjligt att återställa den gamla kvarndammen. De påtalar vidare att en damm med återställd kvarn skulle kunna innebära positiva effekter för kulturmiljö, vattenkvalitet och flödesutjämning om utformningen optimeras för dessa ändamål. Ett återställande skulle dock kunna ha negativ påverkan på eventuell havsvandrande öring.

Angående det föreslagna förbudet mot att plocka bl.a. svamp så anser miljökontoret att det bör vara tillåtet att plocka matsvamp inom reservatet, så länge detta inte riskerar att skada områdets naturvärden. Motiveringen till detta är att ett av syftena med reservatet är att göra området tillgängligt för rekreation och friluftsliv.

Miljökontoret påtalar att det föreslagna bevarandemålet gällande mängden död ved som anger 1 högstubbe per hektar är en något för låg ambitionsnivå. I urskogsartade skogar brukar 10-20% av de stående träden utgöras av döda träd.

Kommentar: Stadsbyggnadsförvaltningen instämmer i önskemålet att inkludera vägen med tillhörande allé i reservatet, men då denna ligger på privat mark så får det bli en fråga att lösa längre fram. I dagsläget ingår endast kommunägd mark i reservatet. En kommentar om detta har lagts till i skötselplanen. Stadsbyggnadsförvaltningen ställer sig försiktigt positiv till ett återställande av dammen. Innan något sådant blir aktuellt krävs dock en ordentlig utredning av platsens nuvarande naturvärden samt vilken påverkan återställandet av dammen skulle ha på bäckens naturvärden och flöden. Detta har förtydligats i skötselplanen. Ett återställande av själva kvarnen är knappast aktuellt, då det dels var mycket länge sedan det fanns en kvarn på platsen och det dels inte finns möjligheter att finansiera och förvalta en sådan anläggning i dagsläget. Det föreslagna förbudet mot att plocka svamp har tagits bort.

Det angivna bevarandemålet gällande död ved följer målsättningen i stadens miljöprogram och mängderna som angetts är ett minimum.

Kulturförvaltningen anser att förslaget till förbud mot plockning av bär och svamp bör mildras till att enbart gälla svamp som växer på ved. De påpekar också att samtliga uppräknade växter under stycket om florans i reservatsområdet gör området bevarandevärd vilket bör nämnas i texten. I övrigt anser kulturförvaltningen att förslaget är utmärkt.



HELSINGBORG

Kommentar: Synpunkten angående plockning av bär och svamp har beaktats och förslaget till förbud har utgått. Att de uppräknade växterna gör området bevarandevärdt har lagts till i texten.

Ägaren till fastigheten Väla 4:30 lämnar i yttrande daterat 2008-04-03 följande synpunkter:

1. Vägen som korsar det blivande naturreservatet är viktig för transporterna mellan jordbruksfastighetens olika brukningsenheter. Fastighetsägaren förutsätter att vägens beskaffenhet och tillgänglighet för nämnda transporter ej påverkas genom åtgärder på grund av naturreservatet.
2. Jordbruksmarkerna på Lindhult avdräneras till Väla bäck. För att detta fortsatt skall fungera krävs att vattennivån i bäcken ej förändras, och fastighetsägaren förutsätter att ingen förändring sker genom åtgärder på grund av naturreservatet.

Kommentar: Tillgängligheten och standarden på vägen som genomkorsar området påverkas inte av reservatsbildandet. Vattennivån i Välabäcken kommer inte att påverkas av själva reservatsbildandet. Om det blir aktuellt med ett återställande av den gamla kvarndammen i framtiden så krävs en noggrann utredning för att undvika påverkan på bäckens vattennivå.

Föreningen Helsingborgstraktens natur har i yttrande inkommet till stadsbyggnadsförvaltningen 2008-04-17 tagit del av rubricerade förslag och yrkar på följande förändringar:

1. Den gamla kvarndammen bör återställas, och föreningen är beredd att avsevärt ekonomiskt bidra till de kostnader som en sådan åtgärd medför.
2. I reservatsföreskrifterna ska tilläggas att även "spridning av aska eller dylikt" är förbjudet.
3. I reservatsföreskrifterna bör det föreslagna förbudet mot plockning av bär och svamp utgå, då det varken finns intressanta svampar eller bär som tar skada av eventuell plockning. Föreningen anser att det är ett onödigt intrång i allemansrätten.
4. I beslutshandlingen anges "Helsingborgs stad" som förvaltare av naturreservatet vilket Föreningen anser vara en alltför oprecis formulering. De anser att avsnittet bör formuleras på ett sådant sätt att det uttryckligen framgår vilken förvaltning som har förvaltaransvar och med vilka instanser samråd ska ske.
5. Föreningen anser att inslaget av död ved bör förnyas oftare än det föreslagna "vart 10-20 år", ett lämpligare tidsintervall är "vart 5-10 år".

Kommentar: Angående synpunkten om att den gamla kvarndammen bör återställas, se kommentar till miljökontorets synpunkter. Synpunkten om "spridning av aska eller dylikt" har tillgodosetts, liksom synpunkten om att ta bort förbudet mot plockning av bär och svamp. Tidsintervallet gällande hur ofta inslaget av död ved ska förnyas ändras till det föreslagna "vart 5-10 år". Angående förvaltaransvaret så delar stadsbyggnadsförvaltningen inte Föreningens uppfattning att det bör preciseras ytterligare i beslutshandlingen. Det framgår i skötselplanen att det är



HELSINGBORG

stadsbyggnadsförvaltningen som är ansvarig för den föreslagna skötseln och ansvarsfördelningen inom förvaltningen sker internt.

Länsstyrelsen Skåne län har tidigare svarat på samråd, i yttrande 2008-02-27 enligt 25§ förordning om områdesskydd enligt miljöbalken m.m. och meddelat att kommunen uppfyllt sin skyldighet att samråda med länsstyrelsen innan kommunen fattar beslut om bildande av naturreservat. Länsstyrelsen anser vidare i sitt yttrande att området uppfyller kraven för att bilda naturreservat med stöd av 7 kap 4§ miljöbalken.

Kommunstyrelsen, såsom markägare, har inget att erinra mot förslaget till bildandet av naturreservatet.

Skol- och fritidsförvaltningen har tagit del av förslaget och har inget att erinra mot detta.



HELSINGBORG

Reservatsföreskrifter gällande naturreservat Dnr 03380/2007

A. Föreskrifter enligt 7 kap 5 § miljöbalken om inskränkningar i rätten att använda mark- och vattenområden

Utöver föreskrifter och förbud i andra lagar och författningar är det förbjudet att:

1. uppföra byggnad eller anläggning, med undantag för sådana som uppförs för friluftslivets behov.
2. anlägga väg.
3. anlägga luft- eller markledning, stängsel eller hägnad.
4. anordna upplag.
5. borra, gräva, schakta, utfylla, tippa, dika eller dämna.
6. jaga utöver skydds jakt.
7. framföra motordrivet fordon annat än på härför avsedd väg.
8. använda kemiska eller biologiska bekämpningsmedel.
9. kalka eller gödsla mark eller vatten samt sprida aska eller dylikt.

B. Föreskrifter enligt 7 kap. 6 § miljöbalken om förpliktelser för ägare och innehavare av särskild rätt till fastigheter att tåla visst intrång

Ägare och innehavare av särskild rätt skall tåla att följande anordningar utförs och att följande åtgärder vidtas:

1. utmärkning av reservatet.
2. anläggande av parkeringsplats och stigar samt uppsättning av informationstavlor.
3. genomförande av undersökningar av djur- och växtarter samt av mark- och vattenförhållanden.

C. Ordningsföreskrifter enligt 7 kap 30 § miljöbalken om rätten att färdas och vistas inom reservatet samt om ordning i övrigt inom reservatet

Utöver föreskrifter och förbud i lagar och andra författningar är det förbjudet att:

1. bryta kvistar, fälla eller på annat sätt skada levande träd och buskar.
2. plocka blommor samt gräva upp växter.
3. medföra okopplad hund eller annat lösgående husdjur.
4. störa, samla in eller döda däggdjur, fåglar, kräldjur eller groddjur.
5. uppsätta tavla, plakat, affisch, skylt, göra inskrift eller dylikt.
6. göra upp öppen eld på annan än särskilt iordningsställd plats som är markerad på reservatsskylt.
7. tippa avfall som trädgårdsavfall, sten, skräp eller dylikt i området.
8. tälta eller på annat sätt övernatta.
9. utan kommunens tillstånd anordna tävlingar.
10. rida.
11. förstöra eller skada kulturhistoriskt värdefulla element som stenmurar.



HELSINGBORG

Föreskrifterna skall inte utgöra hinder för förvaltaren att utföra de åtgärder som erfordras för reservatets vård och skötsel. Föreskrifterna skall inte heller utgöra hinder för normalt underhåll av vägen.

Helsingborgs stad erinrar om att det enligt 7 kap 7 § miljöbalken kan meddelas dispens från föreskrifterna om det finns särskilda skäl.