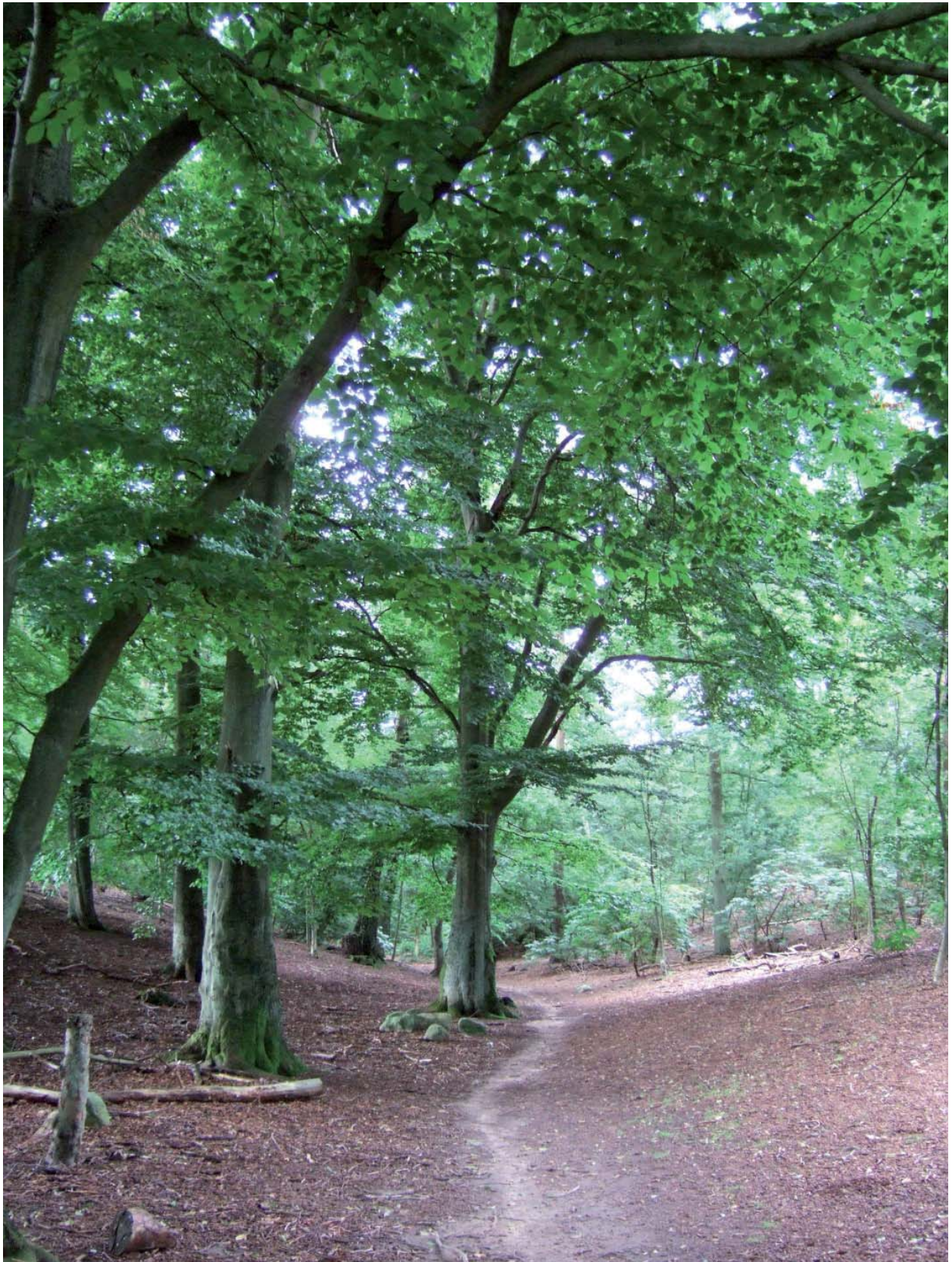


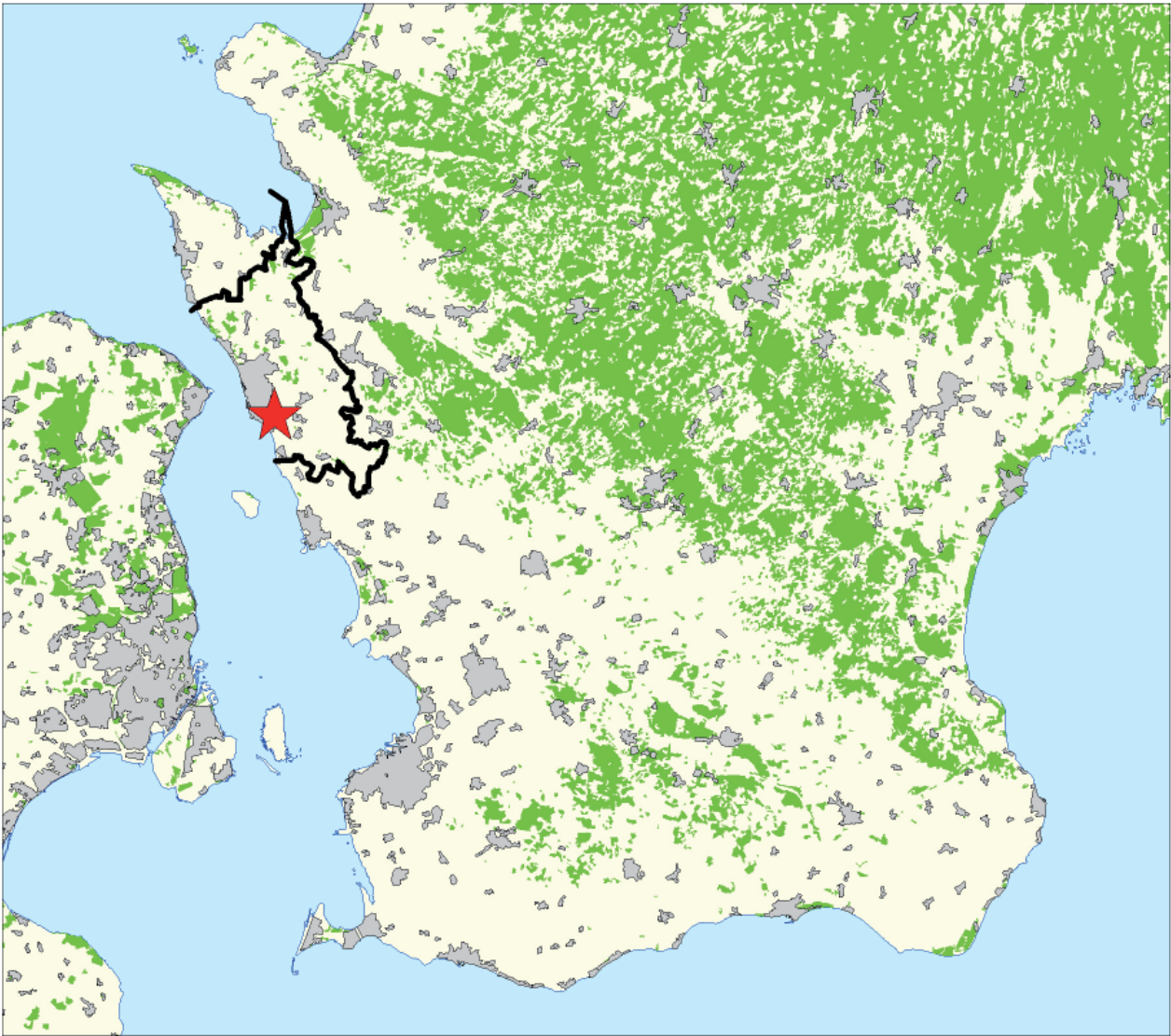
Skötselplan för

Ättekulla naturreservat i Helsingborgs stad



HELSINGBORG

DNR 03378/2007
Fastställd 2010 05 18



Helsingborgs kommungräns med Ätekulla naturreservat markerat med stjärna

Diarienummer: 03378/2007

Planförfattare: Carl Rugfelt, Fredrik Bengtsson

Omslagsbild: Vidkroniga bokar i skötselområde 6

Innehållsförteckning

| | |
|--|-----------|
| 1. Syfte med reservatet | 4 |
| 2. Bakgrund | 5 |
| 3. Beskrivning av området | 6 |
| 3.1 Administrativa data | 6 |
| 3.2 Historisk och nuvarande markanvändning | 7 |
| 3.3 Områdets bevarandevärden | 11 |
| 3.3.1 <i>Kulturhistoria</i> | 11 |
| 3.3.2 <i>Geologi</i> | 12 |
| 3.3.3 <i>Biologi</i> | 13 |
| 3.3.4 <i>Rekreation och tillgänglighet</i> | 14 |
| 4. Mål och åtgärder för skötselområden | 16 |
| Skötselområde 1 - Östra skogen | 17 |
| Skötselområde 2 - Aktivitetsområdet | 18 |
| Skötselområde 3 - Ängsmarken | 19 |
| Skötselområde 4 - Nordöstra hörnet | 20 |
| Skötselområde 5 - Ekhagen | 21 |
| Skötselområde 6 - Ekskogen | 22 |
| Skötselområde 7 - Lövsumpskogen | 23 |
| Skötselområde 8 - Jordbruksmarken | 24 |
| Skötselområde 9 - Västra skogen | 25 |
| Skötselområde 10 - Koloniområdet | 26 |
| Skötselområde 11 - Gamla lertakten | 27 |
| 5. Mål och åtgärder för rekreation och tillgänglighet | 28 |
| 6. Dokumentation och uppföljning | 30 |
| 6.1 Uppföljning av bevarande- och kvalitetsmål | 30 |
| 6.2 Sammanfattning och tidsplan för planerade åtgärder | 30 |
| 7. Källförteckning | 31 |

Bilagor

1. Avgränsning av reservatet - karta
2. Skötselområden - karta
3. Rekreation och tillgänglighet - karta
4. Lista över funna arter inom reservatsområdet

1. Syfte med reservatet

Syftet med Ättekulla naturreservat är att bevara och utveckla ett tätortsnära natur- och rekreationsområde med höga kulturmiljövärden. Vidare syftar områdets skydd till att bidra till att uppnå lokala och nationella miljömål som främst god bebyggd miljö, levande skogar, ett rikt odlingslandskap och ett rikt växt- och djurliv.

Syftet ska tryggas genom att:

- göra området tillgängligt för rekreation och friluftsliv utan att skada natur- och kulturmiljövärdena
- synliggöra och värna kulturhistoriskt värdefulla element såsom gravhögar och gamla gränser
- bevara värdefulla livsmiljöer såsom fuktlövskog, ädellövskog och hävdade marker med solitära träd
- gynna förekomsten av död ved och gamla grova träd
- förmedla information om reservatets olika värden till allmänheten



Vitsippor i delområde 9

2. Bakgrund

I Helsingborgs naturvårdsplan från 1992 anges Ätekullaområdet ha så högt värde att områdeskydd i någon form bör övervägas. I stadens gällande översiktsplan (2002) finns stöd för skydd av Ätekullaområdet genom att det ingår i ett område utpekat som ekologiskt särskilt känsligt (MB 3 kap 3 §) och i ett övergripande grönstråk där ekologiska och rekreativa värden ska prioriteras. Dessutom pekas området i sin helhet ut som lämpligt för att tillskapa ett nytt rekreationsområde under namnet ”Raus rekreationsområde” som en pendang till Pålsjö skog. I utställningshandlingen av Översiktsplan 2010 pekas området ut som intressant för utveckling av natur- och rekreationsvärden men även för dess ekologiska funktion som en del av stadens gröna länkar.

De rika fornlämningarna gör att större delen av reservatsområdet är utpekat som riksintresse för kulturmiljövården enligt miljöbalken 3 kap 6 §. Fornlämningarna är även skyddade enligt kulturminneslagen. Det öppna odlingslandskapet i södra delen av reservatet och en del av sumpskogen i söder omfattas av det yttre skyddsområdet för Örby berggrundvattentäkt.

Ätekulla ingår även i ett större område utpekat som skyddsvärt i den statliga utredningen ”Skydd av tätortsnära grönområden för friluftsliv och naturvård” (Skåne i utveckling 2003:60, Länsstyrelsen i Skåne län). Som en följd av utredningen har Helsingborgs stad beviljats bidrag från länsstyrelsen för projektet ”Skydd av tätortsnära grönområden genom upprättande av naturreservat” där Ätekulla ingår. I Helsingborgs lokala miljöprogram (antaget 2006) är ett av de prioriterade områdena ”Hållbar planering och skötsel”, där de lokala målen ”Värdefulla natur- och kulturmiljöer skyddas” och ”Närheten till kommunikationer och rekreationsområden är god” ytterligare motiverar ett formellt skydd av Ätekullaområdet.



Ätekulla naturreservats avgränsning, 2007 års ortofoto

3. Beskrivning av området

3.1 Administrativa data

| | |
|-------------------------------|---|
| Områdets namn: | Ättekulla |
| Skyddsform: | Naturresevat |
| Beslutsdatum: | 2010-XX-XX |
| Fastigheter: | Ramlösa 8:1, 8:27-8:29, 8:33, 9:1 |
| Markägare: (Ramlösa 8.33) | Helsingborgs stad, NCC property development AB |
| Förvaltare: | Helsingborgs stad |
| Län: | Skåne län |
| Kommun: | Helsingborg |
| Socken: | Helsingborgs socken |
| Vegetationszon: | Nemorala zonen |
| Naturgeografisk region: | Skånes sediment- och horstområden, region 7 |
| Läge: | 5 km sydöst om Helsingborgs centrum. |
| Kartblad: | Terrängkartan: 507 Helsingborg (1: 50 000) Fastighetskartan: 62 D 0fN Råå (1: 12 500) 62 D 0gN Fjärestad (1: 12 500) |
| Gränser: | Området är markerat med svart linje på bifogad karta, Bilaga 1 |
| Dikningsföretag: | Df nr 10 och 6 Filborna, Ättekulla m.fl. år 1920. Socken 237, Akt L186. |
| Planförfattare: | Matilda Björkheden (-2008) och Fredrik Wejde (nov-feb 2008-2009), Carl Rugfelt (2009), Fredrik Bengtsson |
| Arealer: | Totalt 58 ha, varav 57 ha land och ca 1 ha småvatten/kärr Skog: 26 ha Ängsmark: 12 ha Åker/ betesmark: 4,5 ha Naturbetesmark: 5 ha Kolonilotter: 7 ha Aktivitetsyta: 3,5 ha |
| Prioriterade bevarandevärden: | |
| Markslag: | Ädellövskog, sumpskog, ängsmark, betesmark. |
| Naturtyper: | Ek- och bokskog av örtfattig typ, sumpskog, björkskog av örttyp, hagmark, ängsmark, löväng, blandlövskog. |
| Strukturer: | Död ved, grova träd, gravhögar, slättermark, kvarnruin, |
| Arter: | Mindre hackspett, skogsknipprot, piggtistel |

Skötselplanen bör ses över inom 20 år från det den är beslutad. Skötselriktningen är satt med det tidsperspektivet och med de sköselförutsättningar som gäller vid planens beslut. Skulle förutsättningarna för skötseln förändras avsevärt bör skötselplanen revideras därefter.

3.2 Historisk och nuvarande markanvändning

Området har använts av människan under tusentals år vilket många fynd från stenåldern visar. Det finns inte längre några synliga spår av de upptäckta och undersökta stenåldersboplatserna, medan flertalet gravhögar från brons- och järnåldern fortfarande utgör iögonfallande inslag i landskapet. Det är också från dessa som området fått sitt namn: Ättekulla. Högarna är, liksom andra stora skånska gravhögar, uppbyggda av grästorvor staplade på varandra. Många högar uppfördes i etapper där de innersta gravarna är från äldre bronsålder (1500-1000 före Kristus), en tid då den döde begravdes obränd i en ekkista täckt av stenpackning, eller i en hällkista. I kistan lade man även gravgåvor såsom smycken och vapen av brons. Under yngre bronsåldern (1000-500 före Kristus) utökades många högar vid nya begravningar. Vid denna tid kremerades de döda och de brända benen lades i regel i urnor tillsammans med gravgåvor som till exempel knivar. I de högar på Ättekulla som har undersökts har man bland annat hittat brända ben, bronsrakknivar, dräktspännen, pincetter och sylar. Gravhögarna förekommer i anslutning till dåtidens odlingsmark och placerades ofta ensamma eller i stråk och grupper på åsryggar för att kunna ses vida omkring.



Gravhögar

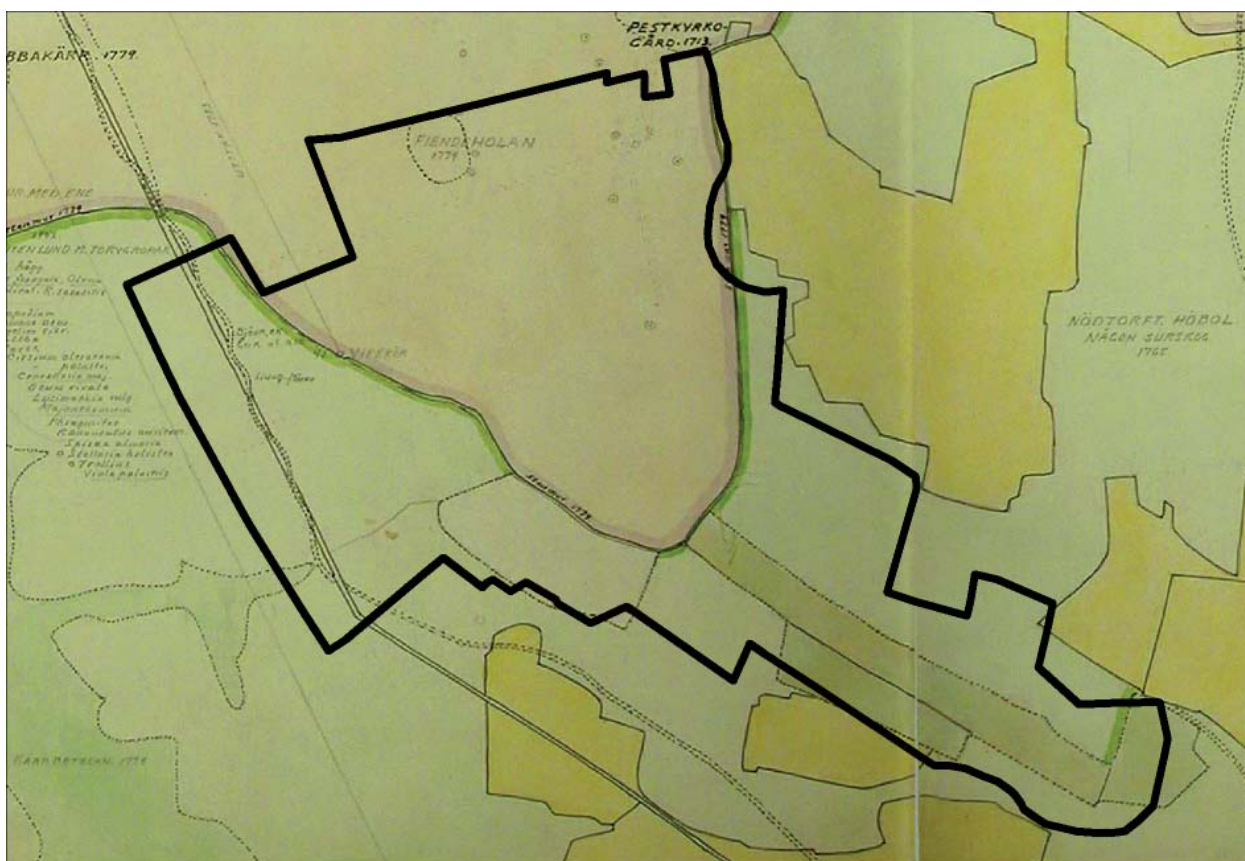
Långt tillbaka i tiden delades området mellan byarna Köpinge och Raus, båda med gamla anor. Köpinge låg vid den norra gränsen för den nuvarande stadsdelen Ättekulla, och bestod av ett tiotal gårdar. Troligen har byn anor ända bakåt till vikingatiden, då förmodligen som en handelsplats. Raus by låg sydöst om området och bestod av åtta gårdar kring den medeltida kyrkan som finns kvar än idag. Kyrkan är strategiskt placerad nära ett vadställe i Råån, och sannolikt har platsen verkat som samlingspunkt under många hundra år.

Markhistorikern Märten Sjöbeck studerade området under 1940-talet när han bland annat ritade av och sammanställde information från 1700-talskartor. Kartan som Sjöbeck sammanställt visar att södra halvan av reservatsområdet ingick i Raus och Köpinge byars inägor medan den norra delen var fäladsmark. Den sistnämnda kallades "Hälsingborgs allmänning" och beskrevs av Sjöbeck som "en väldig obebyggd utmark som ända fram till 1800-talet omslöt Hälsingborg. Sedan mer än tusen år tillbaka låg denna utmark för fädot och byamännen i Pålstorp, Raus, Köpinge, V. Ramlösa, Filborna, Gyhult, Kungshult, Senröd och Laröd läto sina husdjur årligen avbeta marken."

Fäladsmarken tillhörande reservatsområdet beskrevs 1781 som ”höglänt, mindre gräsbyren med ene” där vissa delar hade tillägget: ”ringare ljunglupen med ene”. Inägan i sin tur bestod främst av äng, med endast ett litet stycke åker i sydvästra hörnet av reservatsområdet. Ängsmarken strax utanför reservatsområdet beskrevs på en karta från 1765 som ”nödtorftigt höbol, någon sur- och krattskog”, vilket innebär att avkastningen av hö var låg och att ängarna var beväxta med låga träd och buskar som utnyttjades för olika ändamål. Enligt en karta från 1779 markerades gränsen mellan inägan och utmarken av en stenmur. Denna går delvis att återfinna i dagens landskap i anslutning till den markanta trädrad som delar av åkermarken i reservatets nordvästra gräns.

Intressant att notera är att inägan fanns på de mer låglänta partierna nedanför landborgsformationen, medan utmarken främst fanns på de något högre liggande områdena. Detta kan troligen kopplas till skillnader i jordmånen, se vidare i stycket om geologi. En karta från 1713 visar att gränsen mellan byarna Raus och Köpings marker sammanfaller med dagens naturliga trädplantering i reservatsgränsen nordöst om det nybyggda bostadsområdet Raus Vång.

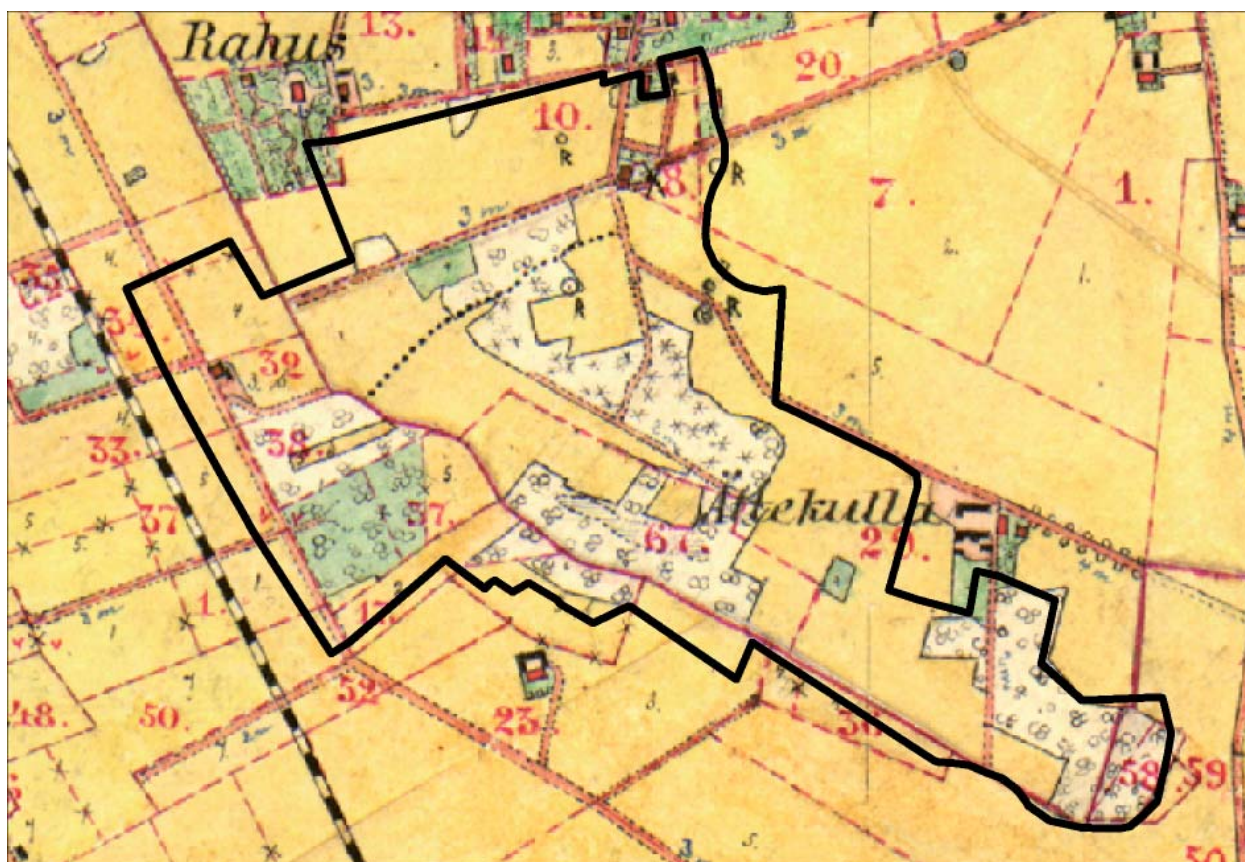
Enligt Sjöbeck visar kartor från 1713 att det funnits en pestkyrkogård precis i nordöstra hörnet av reservatet. På 1779 års karta finns även ett litet område i norra delen av reservatet markerat som ”fiendeholan”, vilket det dock inte gått att finna någon ytterligare information om. En karta från 1818 över Köpings bys ägor visar bland annat det sankpartiet (dagens blöta område norr om Backgården) och är utmärkt som ”byens torvmosse”.



Mårten Sjöbecks avritning av kartor från mitten av 1700-talet. Svart markering inlagd, som visar reservatsgränsen

Genom skiftesreformerna på 1800-talet flyttades gårdarna i byarna Raus och Köpinge ut i landskapet och därigenom hamnade till exempel Backgården i sitt nuvarande läge strax söder om naturreservatet. 1865 drogs järnvägen in till Helsingborg söderifrån och i samband med detta byggdes en station i Raus. Under slutet av 1800-talet växte ett litet stationssamhälle fram där man även startade Raus stenkärleksfabrik. Passagerartågen upphörde att stanna i Raus på 1960-talet och stationen revs slutligen 1993. På 1910 års häradsekonomiska karta ser man att det omgivande landskapet främst bestod av åker med utspridd gårdsbebyggelse. Skogspartierna hade ungefär samma utsträckning som idag, och flera av fornlämningarna fanns utmärkta.

I norra delen av reservatet, öster om Lassemansvägen finns en gammal kvarnruin. Kvarnen finns inritad på 1910 års karta och beskrivs kortfattat i "Skånes kalender" från år 1878: "våderqvarn å Raus 10, taxeringsvärde 1500 kr". Mer fakta om kvarnen än så, har inte gått att få fram.



1910 års häradskarta med reservatsgränsen inritad med svart linje

Väster om dagens koloniområde ligger ett skogsparti som länge kallats Raus mark. Det var tidigare ett populärt utflyktsmål där det mellan 1907 och 1914 låg en Folkets Park med bland annat dansbana. Även efter att Folkparken lades ner var området mycket omtyckt för till exempel picknick och söndagsskoleutflykter.

Flygfoton från 1939 visar att Ättekullaområdet alltså saknade storskalig bebyggelse, den enda bebyggelsen som då fanns i området var Backgården söder om reservatet, Ättekullagården (låg där Ättekullaskolan idag ligger) och gården Ekedal (låg i västra kanten av reservatet, där det idag finns en mindre grävd damm). Ättekullagårdens bostadshus användes ett tag som skola innan den sista byggnaden revs i slutet av 1960-talet. Gården Ekedal försvann på 1970-talet och idag är Backgården den enda jordbruksfastigheten som finns kvar i närheten av reservatet.



Flygfoto från 1939 med reservatsgränsen markerad med svart, kolonilotterna är ännu inte anlagda

Innesluten av skogen i norra halvan av reservatet ligger Ättekulla sommarstad, ett inhägnat kolonilottsområde som enligt uppgift anlades under andra världskriget. Söder om kolonilottsområdet finns även ett antal odlingslotter, de flesta utan stugor.

I anslutning till reservatet finns idag flera bostadsområden. Ättekulla - ett område med blandad bebyggelse angränsande reservatet i nordost - började byggas på 1970-talet och har successivt utökats fram till mitten av 1980-talet. Mest dominant är åttavåningshusen närmast reservatet. På andra sidan Österleden, öster om bostadsområdet, etablerades ett industriområde. I sydöstra kanten av reservatet ligger Raus södra som byggdes i slutet av 1980-talet och början av 1990-talet, samt bostadsområdet Raus Vång som började byggas år 2006. I anslutning till detta (strax söder om reservatsgränsen) anlades ett dagvattenmagasin. Ättekullaskolan som ligger i direkt anslutning till reservatets östra skogsparti byggdes om i slutet av 1990-talet och har elever från förskola till nionde klass.

Idag används Ättekullaområdet för friluftsliv och rekreation, koloni- och odlingslottsverksamhet, förskoleverksamhet samt för jordbruksändamål och viss bostadsbebyggelse.



2007 års ortofoto med reservatsgränsen inritad

3.3 Områdets bevarandevärden

3.3.1 Kulturhistoria

Inom Ättekulla finns kommunens tätaste fornlämningsområde med såväl synliga gravhögar som dolda boplatzrester. På 1800-talet fanns ett tjugotal synliga högar i omgivningen men har idag reducerats till 6-7 stycken. På flera platser inom området har man även funnit rester av stenåldersboplatser.

Den naturliga trädplanteringen som idag finns nordöst om Raus Vång sammanfaller med den tidigare gränsen mellan Köpinge och Raus byars ägor före skiftesreformerna i början av 1800-talet och är därmed intressant för förståelsen av bysamhällets struktur.

Kvarnruinen bredvid Lassemansvägen är av oklar ålder, men omnämns i en skrift från 1878 och har kulturhistoriska värden.

Större delen av reservatsområdet är av riksintresse för kulturmiljön enligt Miljöbalken 3 kap 6 §. Detta sammanhänger med riksintresset för Rååns dalgång och motiveringen är bland annat att det är ett svagt kuperat öppet odlingslandskap där ett omfattande och landskapsdominerande fornlämningsbestånd vittnar om bosättningskontinuitet alltsedan stenåldern.

3.3.2 Geologi

Reservatet ligger i en sluttning där de västra delarna ligger ca 12 meter över havet. För att successivt stiga österut uppåt en höjdpå på drygt 40 meter över havet. Berggrunden i området utgör en del av landborgen och tillhör rätliasformationen bestående av mosten och moiga lerstenar. Vid Raus mark (nordvästra hörnet) ligger den sedimentära berggrunden ytlig och lerskiffer har tidigare brutits här. Idag har täkten fyllts igen, förutom en mindre vattenfylld sänka. Det finns även spår i området av annan tidigare täktverksamhet, troligen av sand och grus.

Jordmånen varierar inom området och skillnaderna återspeglas delvis i både den historiska och den rådande markanvändningen, samt i dagens vegetation. De sydvästra delarna består av blockfattig morän samt moränlera och används till jordbruk. I nordost dominerar näringsfattigare isälvs sediment bestående av mellansand-grovsand och detta område utgörs idag av skog och öppen mark. De två skilda jordmånsområdena delas i sydöstlig – nordvästlig riktning av ett stråk postglaciala svämsediment bestående av sand samt ett sankare parti med torv (norr om Backgården). Det fuktigare torvpartiet hyser rik vegetation.



Rik vegetation i sumpskogsområdet i delområde 7

Efter istiden stod havet betydligt högre än idag, och gränsen för högsta kustlinjen gick någonstans i området. Åsikterna om dess läge skiljer sig dock åt i den geologiska facklitteraturen och placeras ibland i den i västra kanten av det centrala skogspartiet, 30 meter över havet, och ibland strax öster om samma skog ca 40 meter över havet.

Området är bitvis fuktigt med framträngande grundvatten på flera ställen, vilket gett upphov till ett par mindre bäckar. Vid skogsområdet närmast järnvägen finns en bäckravin från nordost till sydväst, som mynnar i en liten uppdämd damm som torkar ut sommartid. Skogsområdet närmast Österleden är bitvis mycket blött med kärrartade partier med grunda vattensamlingar. Reservatsområdet är ett viktigt infiltrationsområde för grundvatten och de södra delarna ingår i det yttre skyddsområdet för Örby vattentäkt. Området ligger även delvis inom ett skyddsområde för berggrundsvattentäkt, vilket bland annat innebär restriktioner för etablering av industri och hantering av spillvatten samt förbud mot att anlägga bergvärme.

3.3.3 Biologi

Områdets naturvärden grundar sig på den omväxlande miljön med öppna gräsytor, åkermark, åkerrenar, betesmark, varierande markfuktighet och framförallt den uppvuxna skogen. Skogen i sin helhet kan karaktäriseras som en blandskog dominerad av ek och björk, med markanta inslag av al, bok och tall. Skogsalmarna inom området har blivit hårt angripna av almsjukan och är antingen döda eller döende. Skogsbrynen med blommande och bärande buskar är av ekologiskt värde för fåglar och pollinerande insekter och kan förstärkas ytterligare.

Skogspartiet i sydöstra delen av naturreservatet (vid Ättekullaskolan) har en varierad fuktighet vilket även återspeglas i vegetationen. Längst i öster finns ett betydligt blötare kärrartat parti som domineras av klibbal med inslag av ask. Örtfloran i de fuktigare partierna består bland annat av kabbeleka, revsmörblomma och kärrfibbla. I höjd med skolan och västerut är marken torrare och trädskiktet domineras av skogsek, bok och döende almar. Om våren breder vitsippa ut sig medan örtfloran sommartid domineras av gräsarter som lentätel, hundäxing och kärrgröe. Även liljekonvalj och storrams växer fläckvis i de torrare partierna. En råkkoloni finns inom området.

I det större skogspartiet öster om odlings- och kolonilottsområdet förekommer örtflora bara fläckvis i området: om våren vitsippor och sommartid ekorrhår och liljekonvalj, bortsett från de västra delarna där örtfloran nästan är heltäckande och där det även finns rester av torrängsflora. Trädskiktet domineras av skogsek och vårtbjörk med inslag av enstaka äldre tallar.

Längs med Rusthållsgatan i norr finns ett ängsartat område med spontant etablerad ekskog. Över hela detta parti går en större kraftledning, vilket gör att området inte lämpar sig för högväxt skog. Därför föreslås området betas och restaureras till ekhage.



Vitsippor är det gott om i Ättekullaområdet om våren

I det västra skogsområdet längs med järnvägen är det skogsek tillsammans med ask och bok som dominerar i trädskiktet med inslag av klibbal. Genom området rinner en bäck i en ravin och vid dess mynning finns en damm. Inom området finns även ett bestånd av vätteros. Strax norr om detta område öppnar sig vegetationen vid det tidigare täktområdet där restaureringen av marken har skapat en liten damm. En ny skäryta skulle här kunna skapas för att möjliggöra för backsvalor att bygga bo i sandlagren. Norra delen av täktområdet består av en torrare gräsmark med sandblottor.

I det fuktigare skogspartiet norr om Backgården inne i reservatet domineras trädskiktet av klibbal på sockel vilket indikerar att området tidigare varit ännu blötare. Örtfloran består bland annat av vitsippa och enstaka bestånd av orkidén skogsknipprot.

3.3.4 Rekreation och friluftsliv



Nuvarande anordningar: G – grillplats P – parkering H – busshållplats
röd prickad linje – promenadstråk inom området, röd linje – Skåneleden

Reservatsområdet har höga rekreativa värden ur många olika aspekter. Det tätortsnära läget innebär att många människor har möjlighet att här utöva sin rekreation. Det kringliggande landskapet består i hög grad av industrier och storskalig jordbruksmark vilket gör Ättekullareservatet till en viktig grön oas för stadens södra delar. Området nås inom 20 minuters cykelavstånd av cirka 50 000 boende och med 10 minuters promenad av cirka 4 000 boende. Tillgängligheten är god med flertalet stigar, promenadvägar och cykelvägar. Bland annat passerar Landborgspromenaden och Skåneleden reservatet. Utöver de närboende finns barn på Waldorfförskolan Blåklockan, Montessoriförskolan Fyrklövern, Rimfaxe förskola samt eleverna på Ättekullaskolan i närområdet. Den förskoleenkät som genomfördes 2008 visar att åtminstone fem andra förskolor från andra delar av staden tar sig till Ättekullaområdet. Den förbättringsåtgärd som efterfrågas av förskolorna är framförallt regnskydd med grillplats och sittplatser för att utveckla de pedagogiska möjligheterna.

Möjligheten finns till längre promenader med känsla av vidd och frihet tack vare områdets många långa siktlinjer och utsiktsplatser över sundet. Informationsskyltar om såväl Landsborgspromenaden som fornlämningarna finns uppsatta på flera ställen. Reservatet nås lätt på cykel, med buss eller till fots. Detta gäller dock inte västerifrån, där järnvägen effektivt hindrar all passage.

Områdets varierande struktur med omväxlande öppna och skogbeklädda ytor med slingrande naturliga stigar och grusvägar samt talrika synliga fornlämningar tilltalar många människor. Det småskaliga odlingslandskapet som ingår i reservatet lämpar sig väl för undervisning och har höga pedagogiska värden eftersom det illustrerar sambandet mellan stad och land. Att hagarna i naturreservatet betas av djur höjer områdets rekreativa värden ytterligare.

Att död ved och ris inte bara har ett värde ur naturvårdssynpunkt skvallrar områdets alla kojbyggen om. Området används frekvent av barn som klättrar i träden, bygger kojor och leker kurragömma bland trädstammar och buskar. De öppna ytorna inbjuder till spontana aktiviteter såsom bollspel och drakflygning. Flera naturstigar genomkorsar områdets skogspartier. Områdets pulkabacke besöks flitigt av Helsingborgarna vid de tillfällen som den skånska vintern bjuder på snö.

Inom reservatsområdet finns ett av kommunens större kolonilottsområden vilket är mycket positivt för dem som har tillträde till kolonilotterna, samtidigt som det i viss mån verkar som en barriär mellan reservatets västra och östra delar i och med att det är inhägnat. Ur rekreativ synvinkel vore det önskvärt om kolonilottsområdet kunde öppnas upp något så att det blev lättare att röra sig i öst-västlig riktning. En möjlighet vore att, likt Närlunda kolonilottsområde, hålla öppet för genomgång dagtid och under helger.

I områdets västra del, i det forna täktområdet får man en storslagen utsikt från höjden. Eventuellt måste vägbommar uppföras eller sten placeras för att förhindra terrängkörning i backen.



Flera kojor finns i området

4. Mål och åtgärder för skötselområden



Skötselområden inom reservatet

Området är indelat i skötselområden vilka är baserade på vilken typ av skötsel som ska genomföras.

1. Östra skogen
2. Aktivitetsområdet
3. Ängsmarken
4. Nordöstra hörnet
5. Ekhagen
6. Ekskogen
7. Lövsumpskogen
8. Jordbruksmarken
9. Västra skogen
10. Koloniområdet
11. Gamla lertäkten

Skötselområde 1 – Östra skogen 5,5 ha



Ek- och alskog

Delområdet västra del består av uppvuxen skogsek med inslag av bok medan den östra delen domineras av klibbal med inslag av skogsalm. I nordöstra delen sipprar grundvatten fram och skapar en rännil, vilket i de östra delarna skapar kärrpartier med grunda vattensamlingar. I västra delarna är undervegetationen delvis gles, delvis måttligt tät, bestående av sötbjörnbär och hallon och örtvegetationen är nästan täckande medan vegetationen sluter sig österut med framförallt fläder, hägg och rönn. Örtfloran domineras av gräsarter sommartid i de områden som domineras av skogsek. Där klibbalen dominerar förekommer örtfloran fläckvis och består mestadels av brännässla och revsmörblomma. Almsjuka i området innebär att flertalet av områdets almar är döende eller döda. Uppslaget av sykomorlönn är omfattande i östra delen.

Bevarandemål för skötselområde 1

- Utbredning av ekskog av örtfattig typ är 3,5 ha.
- Utbredning av sumpalskog av örttyp är 2 ha.
- Olikåldrad och flerskiktad struktur med stora och vidkroniga ekar och bokar.
- Flerskiktade bryn med stor variation av bärande buskar och träd.
- Död ved i olika former med minst 10 m³/ha, beräknat över hela skötselområdet.
- Sykomorlönn och trädgårdsväxter förekommer ej.

Skötselåtgärder, istandsättande område 1

- Städa undan skräp och trädgårdsavfall.
- Røj sykomorlönn.
- Stödplantering av ädellöv.

Skötselåtgärder, löpande område 1

- Skötsel sker genom kontinuitetsbruk och plockhuggning.
- Död ved lämnas kvar vid skötselåtgärder.
- Där ris och död ved riskerar hindra friluftslivet, samlas materialet upp och anläggs i närheten i veddepåer.
- Kärrpartierna lämnas för fri utveckling.
- Bevara och gynna eken.
- Välutvecklade bryn med ädellövträd och bärande buskar behålls och återskapas.
- Föryngring av skog sker först när träden har uppnått sin biologiska livslängd.
- Städa undan skräp och trädgårdsavfall.
- Røj sykomorlönn.

Skötselområde 2 - Aktivitetsområdet 4,5 ha



Pulkaåkning nära skolan

Delområdet består av öppna gräsytor tänkta för spontant bollspel, samt en lekplats. I södra kanten gränsar en skogsridå till en lekplats som nås från bostadsområdet i söder. Strax öster om cykelvägen, som korsar delområdet i öst-västlig riktning, finns en vidkronig solitär ek och söder om denna en klippt gräsmatta. På andra sidan cykelvägen är området delvis beväxt av björnbärssnår, med inslag av unga ekar. Området är i gällande detaljplan planlagt för ängsmark och fotbollsplan. Området ska skötas med nedanstående bevarandemål som mål så länge inte gällande detaljplan genomförs.

Bevarandemål för skötselområde 2

- Utbredning av betesmark och mark för vallodling är maximalt 3,5 ha.
- Skogsridåns yta är maximalt 1 ha.
- Skogsridåns struktur är olikåldrad och flerskiktad med stor diversitet avseende framförallt bärande buskar och träd.
- En väl underhållen lekplats finns i området med passerbar öppning i skogsridå från söder.

Skötselåtgärder, iståndsättande område 2

- Område med buskvegetation röjs till att omfatta maximalt 0.3 ha.
- Skogsridån glesas ut mellan stigarna som går via lekplatsen från bostadsområdet i söder och in i reservatsområdet.
- Stängsling av arrenderad mark.

Skötselåtgärder, löpande område 2

- Aktivitetsytor betas eller slås med gräsklippare kontinuerligt i samråd med arrendatorn.
- Staket och inhägnader ses över och repareras vid behov.
- Lekplatsen underhålls.

Skötselområde 3 – Ängsmarken 9 ha



Gravhög

Delområdet består mestadels av öppna gräsytor av ängskaraktär. Området är fornlämningstätt med flertalet gravhögar. I norra delen finns en kvarnruin omgiven av täta buskage med bland annat hassel. Skåneleden och en lokal cykelled sträcker sig genom delområdet. Marken närmast skogen är utarrenderad och ligger i träda. Detaljplanerad mark är planerad som parkmark i samtliga planer.

Bevarandemål för skötselområde 3

- Utbredning av öppna ytor av ängskaraktär är minst 7 ha.
- Utbredning av öppna ytor av lövängskaraktär är minst 1 ha.
- Siktlinjer beaktas och bevaras.
- Fornlämningar är synliga och busk-/slyvegetation förekommer ej på dessa.
- Kvarnruin är synlig och tillgänglig.
- Beståndet av åkerkulla finns inom delområdet.

Skötselåtgärder, istandsättande område 3

- Ängen hålls öppen genom slåtter och slyröjning. Hävden går ända ut i kanten av området för att förhindra igenväxning, den öppna marken ska inte minska i areal.
- Fornlämningar röjs och synliggörs.
- Kvarnruinen röjs fram. Ruinen bör vara synlig från söder även sommartid. Klottersanera.
- Bänkar och bord iordningställs för picknickområde.
- Ljusslinga med avbländade ljuspollare längs tillgängliggjord slinga.
- Anordna information vid kvarnruinen.

Skötselåtgärder, löpande område 3

- Gräsytona slås med knivslätterbalk. Slätter sker i augusti med klippande eller skärande redskap för att gynna florán. Vid behov kan slåtter med slitande redskap användas för att bekämpa ohävdarter.
- Höet ska transporteras bort från platsen och enbart tillåtas ligga kvar tills värdefulla fröer släppts.
- Områdets existerande solitära ekar bevaras och får stå kvar.
- Vattenskott på solitära ekar ska tas bort och stammen hållas solexponerad.
- Stor hänsyn måste tas till fornlämningar.
- Håll öppet runt kvarnruinen. Klottersanera vid behov.
- Underhåll bänkar och bord vid behov.

Skötselområde 4 – Nordöstra hörnet 1,5 ha



Planerad yta för parkering

Gles trädsamling av löv med i dagsläget begränsad skötsel med tät undervegetation av sykomorlönn. I väster finns f.d. odlingsmark som delvis ska iordningsställas för parkering.

Bevarandemål område 4

- Utbredning av blandlövsskog är ca 1 ha.
- Död ved i olika former med minst 5 m³/ha, beräknat över hela skötselområdet.
- Flerskiktade bryn med stor diversitet avseende framförallt bärande buskar och träd.
- Sykomorlönn förekommer ej.
- Parkeringsplats anlagd enligt detaljplan.

Skötselåtgärder, iståndsättande område 4

- Gallring i etapper av sykomorlönn. Större träd ringbarkas och fälls efter 2-3 år.
- Anläggning av parkeringsplats.

Skötselåtgärder, löpande område 4

- Røj Sykomorlönn.
- Gallra och røj träd- och buskskikt så att äldre och grova individer gynnas.
- Död ved och döende träd sparas i området så långt möjligt.
- Bärande träd och buskar sparas.

Skötselområde 5 – Ekhagen 5 ha



Planerad betesmark

Hagmarksartat område med spontant etablerad ekskog med inslag av bärande buskar såsom nypon och hagtorn. Över hela detta parti går en större kraftledning vilket gör att området inte lämpar sig för högväxt skog. Utvecklas till ekhage med naturbete.

Bevarandemål område 5

- Utbredning av trädklädd betesmark är 5 hektar.
- Minst 90 % av arealen är väl avbetad gräsmark varje år vid vegetationsperiodens slut.
- Krontäckning av träd och buskar är maximalt 25 %.
- Tät grässvål.
- Ohävdsgynnade och kvävegynnade arter förekommer i mycket begränsad omfattning.
- Trädgårdsväxter förekommer ej.
- De karaktäristiska indikatorarterna gökärt, liten blåklocka och ängsvädd finns i livskraftiga bestånd.
- Minst 10 regelbundet hamlade träd finns inom området.

Skötselåtgärder, istandsättande område 5

- Området stängslas och förses med stöttor för friluftslivet.
- En bred remsa närmast stigen undantas från bete och sköts med slätter.
- Buskar, träd och sly röjs i etapper under ett par år för att undvika röjgödslingeffekt och rot- och stubbskott. För att bekämpa ohävdarter kan slätter med slitande redskap ske.
- Röjningsavfallet tas bort direkt.
- 10-20 ekar/ha gallras fram som solitärer.
- 2 träd/ha gallras fram för framtida hamling.
- Enstaka bärande träd sparas.
- Bärande buskar sparas i mindre ansamlingar.
- Bullerskydd mot Rusthållsgatan upprättas.

Skötselåtgärder, löpande område 5

- Årligt bete. Avmaskningsmedel bör ej användas.
- Årlig röjning av sly som ej betats.
- Städningåtgärder såsom borttagande av döda eller döende träd får inte göras utan särskild anledning.
- Stödutfodring inom området ska undvikas och vid behov enbart ske på av förvaltaren utsedd plats.
- Friställande av solitära ekar.
- Hamling av utsedda träd. Skott som skjuter från basen av träden samt vattskott tas bort.
- Vid täta bestånd av hassel gallras buskarna, men de äldsta buskarna lämnas orörda.
- Underhåll av stängsel.

Skötselområde 6 – Ekskogen 9 ha



Ekskog

Område dominerat av skogsek och vårtbjörk med inslag av äldre tallar samt i områdets östra delar av grova och vidkroniga bokar. Undervegetationen är gles och består främst av skogsek, rönn, fläder och vårtbjörk. I områdets norra delar är örtvegetationen nästan heltäckande men blir allt mer fläckvis ju längre söderut man kommer och består mestadels av vitsippa, ekorrhör och kruståtel. I område 297 har ett bestånd av skogsknipprot påträffats och i område 302 dvärghäxört. Särskild hänsyn skall visas dessa.

Bevarandemål område 6

- Utbredning av ekskog av örtfattig typ är ca 9 ha.
- Olikåldrad och flerskiktad struktur av ädellövträd med inslag av grova tallar. Variation i täthet ska gynnas.
- Skötsel sker genom kontinuitetsbruk och plockhuggning.
- Flerskiktade bryn med stor diversitet avseende framförallt bärande buskar och träd.
- Död ved i olika former med minst 10 m³/ha, beräknat över hela skötselområdet.
- Sykomorlön och trädgårdsväxter förekommer ej.

Skötselåtgärder, iståndsättande område 6

- Røj sykomorlön och andra beståndsfrämmande arter.
- Städa bort trädgårdsavfall.

Skötselåtgärder, löpande område 6

- Røj Sykomorlön.
- Välutvecklade bryn med ädellövträd och bärande buskar eftersträvas.
- Gallra och røj för att gynna utvecklingen av gamla och grova individer.

Skötselområde 7 – Lövsumpskogen 3,5 ha



Lövsumpskog

Områdets östra del domineras av glasbjörk och den västra av klibbal med en tät undervegetation av ask och fläder med inslag av hägg. Grundvatten strömmar från den ovanför liggande sluttningen och marken är humusrik och fuktig. Örtfloran förekommer rikligt och frodigt vid fuktstråken, dock annars endast fläckvis. Om våren dominerar vitsippa och sommartid brännässla, videört och bäckbräsma. Tre bestånd av skogsknipprot av sammanlagt 20 exemplar (år 2000) finns i området.

Bevarandemål område 7

- Utbredning av sumpalskog av örttyp är minst 2,5 ha.
- Utbredningen av björkskog av örttyp, sumpvariant är minst 1,0 ha.
- Olikåldrad och flerskiktad struktur.
- Förekomst av naturliga vattenståndsfluktuationer.
- Död ved i olika former med minst 10 m³/ha, beräknat över hela skötselområdet.
- Flerskiktade bryn med stor diversitet avseende framförallt bärande buskar och träd.
- Karaktärsarter som besksöta, strandklo, svärdsilja och fackelblomster förekommer.
- Sykomorlön och trädgårdsväxter förekommer ej.

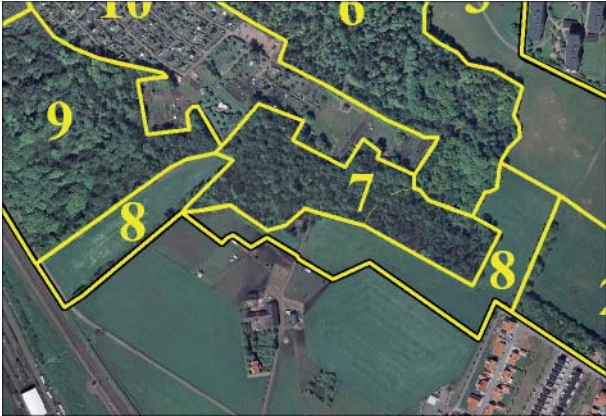
Skötselåtgärder, istandsättande område 7

- Trädgårdsavfall ska städas bort.

Skötselåtgärder, löpande område 7

- Området lämnas för fri utveckling, bortsett från röjning av sykomorlön och trädgårdsväxter.

Skötselområde 8 – Jordbruksmarken 6 ha



Vy från Backgården norrut

Stadsnära odlingslandskap med tillhörande småskaligt arrendelantbruk. Markerna används främst för bete men även för vall. Inom området förekommer även odling av rotfrukter, grönsaker och spannmål.

Bevarandemål område 8

- 4,5 ha betad eller odlad mark.

Skötselåtgärder, löpande område 8

- Bete eller odling

Skötselområde 9 – Västra skogen 6 ha



Bäckravin

Området domineras i sin södra del av skogsek, ask och bok med inslag av klibbal och björk. Undervegetationen är måttligt till delvis tät av fläder och hagtorn med inslag av hassel. Om våren domineras örtfloran av vitsippa och svalört medan sommarflora saknas, bortsett från någon enstaka glänta. I de norra delarna av området finns resterna av tidigare sommarstugor som rivits, här domineras trädsiktet av vårtbjörk med undervegetation av främst fläder. I brynet längs vägen i sydväst finns ett bestånd av vätteros. En bäckravin går genom området och mynnar i en liten uppdämd damm som torkar ut sommartid.

Bevarandemål område 9

- Utbredning av bok- och ekskog av örtfattig typ är 6 ha. Inslag av andra lövträdarter förekommer.
- Olikåldrad och flerskiktad struktur. Variation i täthet ska eftersträvas.
- Flerskiktade bryn med stor diversitet avseende framförallt bärande buskar och träd.
- Död ved i olika former med minst 10 m³/ha, beräknat över hela skötselområdet.
- Bestånd av vätteros finns inom delområdet.
- Sykomorlönn och trädgårdsväxter förekommer ej.

Skötselåtgärder, istandsättning område 9

- Trädgårdsavfall, bygg- och staketrester samt skräp städas bort.

Skötselåtgärder, löpande område 9

- Röj sykomorlönn och trädgårdsväxter. Skräp städas bort.
- De gamla, grova och vidkroniga bokar och ekar som finns i området ska sparas.
- Gallring och röjning för att gynna utvecklingen av gamla och grova individer.
- Död ved och döende träd sparas i området.

Skötselområde 10 – Kolonilotterna 7 ha



Kolonilotter

Ättekulla sommarstad är ett av kommunens största koloniområden. Området är inhägnat och är enbart passerbart för utomstående via ett fåtal stigar i öst-västlig riktning. Skulle arrendena gå ut utan att någon förnyar eller om bruket av området som koloniområde upphör ska området införlivas med omkringliggande skog med hjälp av plantering av ek och bok. Ny skötselplan för delområdet ska då uppföras.

Bevarandemål område 10

- Koloniområde.
- Parkering.
- Koloniområdet ska vara öppet för genomgång helger och kvällar.

Skötselåtgärder, löpande område 10

- Skötseln på respektive kolonilott sker av arrendator/hyresgäst och skall anpassas till policydokument, avtal och föreskrifter.

Skötselområde 11 – Gamla lertäkten 2,5 ha



Vy mot sydväst

Öppen gräsmark med sandblottor på vad som tidigare var täkt. Inom delområdets sydvästra del finns schaktskapad fördjupning med en liten vattensamling skapad av regnvatten och vatten från ovanliggande områden. I nordöstra delen finns en samling uppvuxna lövträd och i sydöstra delen börjar ung skog etablera sig.

Bevarandemål område 11

- Utbredning av öppen mark med torrmarksflora är minst 2 ha.
- Backsvala häckar i skäryta.

Skötselåtgärder, istandsättande område 11

- Skärning i områdets södra del skapas.
- Väg bommar alternativt sten placeras, för att förhindra att området används för terrängkörning.
- Skräp och trädgårdsavfall städas bort.

Skötselåtgärder, löpande område 11

- Sly- och buskvegetation slås.
- Skräp städas bort.

5. Mål och åtgärder för rekreation och tillgänglighet

För att underlätta för besökare att uppleva naturreservatet, behövs vissa anordningar. Målet är att tillgodose friluftslivets behov genom bra promenad- och cykelstråk, tillgång till grillplatser och parkeringar. Besökare ska kunna ta del av information genom tydliga skyltar.

Områdets tillgänglighet för rörelsehindrade skall ses över och minst en slinga anpassad för dessa besökare skall skapas med rullbart underlag, företrädesvis packat stenmjöl.

Eventuellt finns behov av belysning i anslutning till områdets större stigar. Det kan också bedömas att enskilda karaktäristiska objekt som gravhögar, kvarnruin samt enstaka större vidkroniga och fristående träd bör belysas. En förutsättning för genomförande är att belysningen inte är i konflikt med natur- och kulturvärden. Här betonas vikten av samråd med antikvarisk myndighet med hänsyn till de många fornlämningarna. Viktigt är att belysningen inte uppfattas som störande utan ökar överblicken och känslan av trygghet.

Ett hundrastområde föreslås inom naturreservatet liknande de som finns i Pålsjö skog och i Bruce's skog. Det är ett avgränsat område där hundar kan släppas lösa och tränas av sina ägare. Det bedöms minska konflikterna mellan djurhållare i området och hundägare, eftersom man då kan hänvisa hundägarna till det avsedda området istället för att riskera att lösgående hundar skrämmar eller skadar betesdjuren. Att hundar hålls kopplade innebär även en trygghet för hundrädda. Kopplingstvång följer för övrigt de kommunala ordningsföreskrifterna, det vill säga mellan 15 mars och 31 oktober.



Parkering för bilburna besökare till reservatet ska anläggas i nordöstra delen, intill kvarnruinen. I anslutning till kvarnruinen placeras även bänkar och bord. De nuvarande grillplatserna utökas, varav minst en ska vara rullstolsanpassad. Möjligheten att anlägga en gång- och cykelbro över järnvägen är önskvärd för att förbättra kopplingen västerut med Råå och havet.

Bevarandemål för rekreation och tillgänglighet

- Minst en parkering ska finnas inom området.
- Minst 4 km väl underhållna stigar ska finnas varav 1,5 km ska vara tillgängliga för besökare med funktionshinder.
- Rent och välskött utan nedskräpning.
- Minst 3 väl underhållna grillplatser ska finnas, varav minst en ska vara anpassad för rullstolsburna.
- Kvarnruinen ska vara tillgänglig och ha väl underhållna bord och bänkar samt soptunna.
- Fem väl underhållna informationsskyltar med beskrivning av reservatet ska finnas.

Skötselåtgärder, istandsättande friluftsliv och tillgänglighet

- Tillgänglighetsanpassad slinga anläggs.
- Rullstolsvänlig grillplats skapas.
- Bänkar, bord och soptunna placeras intill kvarnruinen (område A, enligt karta).
- Hundträningsplats anläggs företrädesvis i delområde 2, alternativt 6 och 3.
- Anläggning av parkeringsplats enligt karta.
- Papperskorgar och rastplatser med bänkar ska finnas längs huvudstråken.

Skötselåtgärder, löpande friluftsliv och tillgänglighet

- Årlig översyn och underhåll av: grillplatser, informationsskyltar, bord och bänkar.
- Soptunnor och papperskorgar töms regelbundet.
- Gångstigar ska hållas framkomliga och vid behov rensas från ris, nedfallna träd och igenväxande vegetation. Vid behov kan spänger anläggas över blöta partier.

6. Dokumentation och uppföljning

Entreprenören ansvarar för dokumentation av vilka åtgärder som genomförts, samt vid vilken tidpunkt de genomförts. Stadsbyggnadsförvaltningen ansvarar för att uppföljning av genomförda skötselåtgärder sker i slutet av varje år.

6.1 Uppföljning av bevarande- och kvalitetsmål

Stadsbyggnadsförvaltningen ansvarar för att uppföljning av bevarande- och kvalitetsmål genomförs.

Detta ska ske varje år för:

- Informationsskyltar.
- Stigar och stättor.
- Grillplatser, bord och bänkar.
- Parkering.
- Utmärkning av reservatets gränser i fält.

Vart femte år för:

- Beståndet av skogsknipprot, dvärghäxört, backstarr och åkerkulla.
- Populationen av mindre hackspett och stenknäck.

Vart tionde år för:

- Utbredning av naturtyper.
- Andelen död ved och grova träd.
- Kulturhistoriskt värdefulla element.

6.2 Sammanfattning och tidplan för planerade åtgärder

| Skötselåtgärd | När | Var | Prioritering |
|--|-----------|-----------------------------|--------------|
| Röjning av icke önskvärd vegetation | Löpande | Samtliga områden | 1 |
| Iordningställande av betesmark | 2010 | Område 5 | 1 |
| Anläggande av parkering | 2010 | Område 4 | 1 |
| Informationsskyltar | 2010 | Enligt karta | 1 |
| Tillgänglighetsanpassad stig | 2010 | Enligt karta | 1 |
| Grillplatser | 2010 | Enligt karta | 2 |
| Städa undan skräp och trädgårdsavfall | Löpande | Samtliga områden | 2 |
| Iordningställande av picknickområde | 2010 | Enligt karta 4 | 2 |
| Uppföljning av skötselåtgärder | Löpande | Samtliga områden | 1 |
| Uppföljning av bevarande- och kvalitetsmål | Löpande | Samtliga områden | 2 |
| Vägbommar | 2010-2011 | I anslutning till område 12 | 3 |

- Prioritering: 1 är högst.
- Finansiering och ansvar för planerade åtgärder åligger Stadsbyggnadsförvaltningen.

7. Källförteckning

- Artdatabanken. Rödlistade arter i Sverige 2005. 2005.
- Hansson, Sven-Åke. Kärlväxtinventering. 1997 och 2000.
- Helsingborgs museum, Helsingborgs stad. Kulturminnesvårdsprogram, 1991.
- Informationsbroschyr om Landborgspromenaden. SBF 2007.
- Jonasson, Maja. Avgång Raus – en ny station i södra Helsingborg. D-uppsats i fysisk planering vid Blekinge tekniska högskola 2007.
- Medborgarutskott Syd, handling från 2005-06.
- Miljöenheten, länsstyrelsen i Skåne. Närmare till naturen i Skåne. Skydd av tätortsnära områden för friluftsliv och naturvård. Skåne i utveckling 2003:60.
- Nestler Witting, Birgitta. Raus by, från kyrkby till stationssamhälle, 1996.
- Riksantikvarieämbetet. Informationsskylt vid Ättekullahögarna.
- Riksantikvarieämbetet, internetjänst, Fornsök. www.raa.se/cms/fornsok/start.html.
- Råå sjöscoutkår, Om gamla Råå, Nr 5 årgång 2. Björks boktryckeri, Råå 1944.
- Sjöbeck, Mårten. Manuskript. Lunds universitetsbibliotek ub1, handskriftsavdelningen.
- Skånes kalender 1878. Utgifven av C.O. Argadius.
- Skånes ortnamn, Luggude härad med Höganäs stad. Helsingborgs stad, Serie A bebyggelse-namn. Bertil Ejder 2003.
- Stadsbyggnadsförvaltningen, Helsingborgs stad. Natur- och kulturmiljöprogram, förhandsversion december 2006.
- Stadsbyggnadskontoret, Helsingborgs stad. Naturvårdsplan 1992.
- Stadsbyggnadskontoret, Helsingborgs stad. Översiktsplan för Helsingborgs stad, ÖP 2002.
- Stadsbyggnadsförvaltningen, Helsingborgs stad. Detaljplan 7641, 10088, 10838, 12709,

Muntligen:

- [REDACTED] arrendator Backgården 2008-04-09 och 2009-05-05.

Kartmaterial:

- 1700-talskarta över Luggude härad, avritning av Mårten Sjöbeck efter Lantmäteriakter. Stadsbyggnadsförvaltningen.
- Skånska rekognosceringskartan 1812 -1815.
- Häradsekonomiska kartan 1910-1915.
- Flygfoto 1939.
- Ortofoto 2004.
- Ortofoto 2007.
- Jordartskarta, SGU.
- Grundvattendatakartan, SGU.

Bilaga 1. Avgränsning av reservatet



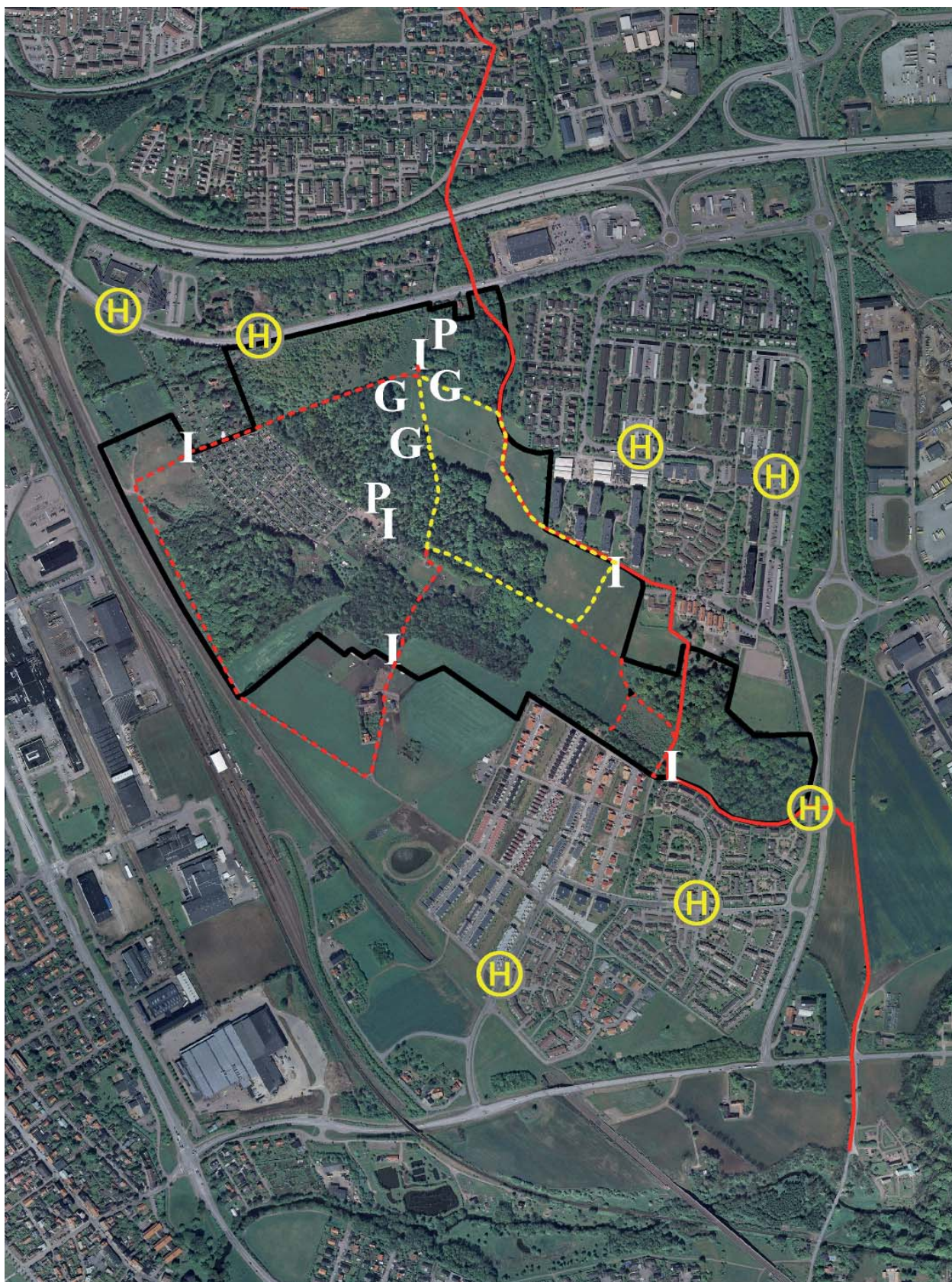
Flygfoto 2007 med reservatsavgränsningen inlagd med svart linje

Bilaga 2. Skötselområden



Flygfoto 2007 med skötselområdena inlagda med gul linje

Bilaga 3. Rekreation och tillgänglighet



Flygfoto 2007

G – grillplats, I – informationstavla, P – parkering, H – busshållplats
röd prickad linje – promenadstråk inom området,
gul prickad linje – tillgänglighetsanpassad slinga
röd linje – Skåneleden

Bilaga 4. Lista över funna arter inom reservatet

Kärlväxter

Artlista enligt inventeringar utförda av Sven-Åke Hanson (1997 och 2000), Ethel Nilsson (1988, 1994, 1996, 1997, 1999, 2001)

| Art | Latinskt namn |
|-----------------------|---------------------------------|
| Amerikansk dunört | <i>Epilobium adenocaulon</i> |
| Andmat | <i>Lemna minor</i> |
| Apel | <i>Malus domestica</i> |
| Armeniskt björnbär | <i>Rubus armeniacus</i> |
| Ask | <i>Fraxinus excelsior</i> |
| Asp | <i>Populus tremula</i> |
| Avenbok | <i>Carpinus betulus</i> |
| Backstarr | <i>Carex ericetorum</i> |
| Benved | <i>Euonymus europaeus</i> |
| Bergdunört | <i>Epilobium montanum</i> |
| Bergek | <i>Quercus petraea</i> |
| Bergrör | <i>Calamagrostis epigejos</i> |
| Bergssyra | <i>Rumex acetosella</i> |
| Besksöta | <i>Solanum dulcamara</i> |
| Bladvass | <i>Phragmites australis</i> |
| Blekbalsamin | <i>Impatiens parviflora</i> |
| Blomsterlupin | <i>Lupinus polyphyllus</i> |
| Blågull | <i>Polemonium caeruleum</i> |
| Blåhallon | <i>Rubus caesius</i> |
| Blåtåtel | <i>Molinia caerulea</i> |
| Bok | <i>Fagus sylvatica</i> |
| Brakved | <i>Frangula alnus</i> |
| Brunstarr | <i>Carex acutiformis</i> |
| Brunört | <i>Prunella vulgaris</i> |
| Brännässla | <i>Urtica dioica</i> |
| Buskstjärnblomma | <i>Stellaria holostea</i> |
| Bäckbräsa | <i>Cardamine amara</i> |
| Desmeknopp | <i>Adoxa moschatellina</i> |
| Doftschersmin | <i>Philadelphus coronarius</i> |
| Druvfläder | <i>Sambucus racemosa</i> |
| Dvärghäxört | <i>Circaea alpina</i> |
| Ekorrbar | <i>Maianthemum bifolium</i> |
| Ekorkorn | <i>Hordeum jubatum</i> |
| Engelskt rajgräs | <i>Lolium perenne</i> |
| Etternässla | <i>Urtica urens</i> |
| Fackelblomster | <i>Lythrum salicaria</i> |
| Femfingerört | <i>Potentilla argentea</i> |
| Fingerborgsblomma | <i>Digitalis purpurea</i> |
| Finsk fingerört | <i>Potentilla intermedia</i> |
| Fiskmålla | <i>Chenopodium polyspermum</i> |
| Flenört | <i>Scrophularia nodosa</i> |
| Flikbjörnbär | <i>Rubus laciniatus</i> |
| Flockfibbla | <i>Hieracium umbellatum</i> |
| Frossört | <i>Scutellaria galericulata</i> |
| Fyrkantig johannesört | <i>Hypericum maculatum</i> |
| Fågelbär | <i>Prunus avium</i> |
| Färsvingel | <i>Festuca ovina</i> |
| Fältarv | <i>Cerastium arvense</i> |
| Fänrikshjärta | <i>Dicentra formosa</i> |
| Glasbjörk | <i>Betula pubescens</i> |
| Grendunört | <i>Epilobium roseum</i> |
| Groblad | <i>Plantago major</i> |
| Gråal | <i>Alnus incana</i> |

| Art | Latinskt namn |
|----------------------|--------------------------------|
| Gråbo | <i>Artemisia vulgaris</i> |
| Gråfibbla | <i>Pilosella officinarum</i> |
| Gråvide | <i>Salix cinerea</i> |
| Grönknavel | <i>Scleranthus anuus</i> |
| Grönpil | <i>Salix xrubens</i> |
| Gulsporre | <i>Linaria vulgaris</i> |
| Gökärt | <i>Lathyrus linifolius</i> |
| Hagfibbla | <i>Hieracium vulgatum</i> |
| Hallon | <i>Rubus idaeus</i> |
| Hampfflockel | <i>Eupatorium cannabinum</i> |
| Harkål | <i>Lapsana communis</i> |
| Harstarr | <i>Carex ovalis</i> |
| Hassel | <i>Corylus avellana</i> |
| Humleblomster | <i>Geum rivale</i> |
| Hundkäs | <i>Anthriscus sylvestris</i> |
| Hundtunga | <i>Cynoglossum officinale</i> |
| Hundäxing | <i>Dactylis glomerata</i> |
| Häckberberis | <i>Berberis thunbergii</i> |
| Häckvicker | <i>Vicia sepium</i> |
| Hägg | <i>Prunus padus</i> |
| Hässlebrodd | <i>Milium effusum</i> |
| Hönsarv | <i>Cerastium fontanum</i> |
| Idegran | <i>Taxus baccata</i> |
| Jolster | <i>Salix Pentandra</i> |
| Jordreva | <i>Glechoma hederacea</i> |
| Jättebalsamin | <i>Impatiens glandulifera</i> |
| Kabbeleka | <i>Caltha palustris</i> |
| Kanadabinka | <i>Conyza canadensis</i> |
| Kanadensisk hagtorn | <i>Crataegus flabellata</i> |
| Kanadensiskt gullris | <i>Solidago canadensis</i> |
| Kaskadpil | <i>Salix chrysocoma</i> |
| Kirskål | <i>Aegopodium podagraria</i> |
| Klibbal | <i>Alnus glutinosa</i> |
| Knipparv | <i>Cerastium glomeratum</i> |
| Knippfryle | <i>Luzula campestris</i> |
| Knylhavre | <i>Arrhenatherum elatius</i> |
| Korsört | <i>Senecio vulgaris</i> |
| Krusbär | <i>Ribes uva-crispa</i> |
| Kruståtel | <i>Deschampsia flexuosa</i> |
| Krypbjörnbär | <i>Rubus sect. Corylifolii</i> |
| Kräkvicker | <i>Vicia cracca</i> |
| Kålmolke | <i>Sonchus oleraceus</i> |
| Källarv | <i>Stellaria alsine</i> |
| Kärrfibbla | <i>Crepis paludosa</i> |
| Kärrgröe | <i>Poa trivialis</i> |
| Kärtistel | <i>Cirsium palustre</i> |
| Lentåtel | <i>Holcus mollis</i> |
| Liljekonvalj | <i>Convallaria majalis</i> |
| Lind | <i>Tilia cordata</i> |
| Liten blåklocka | <i>Campanula rotundifolia</i> |
| Liten kardborre | <i>Arctium minus</i> |
| Luddåtel | <i>Holcus lanatus</i> |
| Lundbräken | <i>Dryopteris dilatata</i> |

| Art | Latinskt namn |
|---------------------------------------|----------------------------------|
| Lundgröe | <i>Poa nemoralis</i> |
| Lundvårlök | <i>Gagea spathacea</i> |
| Långsvingel | <i>Festuca gigantea</i> |
| Löktrav | <i>Alliaria petiolata</i> |
| Majbräken | <i>Athyrium filix-femina</i> |
| Majsmörblomma | <i>Ranunculus auricomus</i> |
| Majveronika | <i>Veronica serpyllifolia</i> |
| Mjölke | <i>Epilobium angustifolium</i> |
| Monke | <i>Jasione montana</i> |
| Morgonstjärna | <i>Ornithogalum umbellatum</i> |
| Murgrönsveronika | <i>Veronica hederifolia</i> |
| Nagelört | <i>Erophila verna</i> |
| Nattglim | <i>Silene noctiflora</i> |
| Nattskatta | <i>Solanum nigrum</i> |
| Naverlönn | <i>Acer campestre</i> |
| Neljikrot | <i>Geum urbanum</i> |
| Nordbräken | <i>Dryopteris expansa</i> |
| Nyponros | <i>Rosa dumalis</i> |
| Ogräsmaskros | <i>Taraxacum sect. Ruderalia</i> |
| Olvon | <i>Viburnum opulus</i> |
| Ormbär | <i>Paris quadrifolia</i> |
| Oxel | <i>Sorbus intermedia</i> |
| Paradisbuske | <i>Kolkwitzia amabilis</i> |
| Parkslide | <i>Fallopia japonica</i> |
| Penningblad | <i>Lysimachia nummularia</i> |
| Piggtistel | <i>Carduus acanthoides</i> |
| Pillerstarr | <i>Carex pilulifera</i> |
| Pingstlilja | <i>Narcissus poeticus</i> |
| Pipdån | <i>Galeopsis tetrahit</i> |
| Piprör | <i>Calamagrostis arundinacea</i> |
| Påsklilja | <i>Narcissus pseudonarcissus</i> |
| Pärlhyacint | <i>Muscari botryoides</i> |
| Renfana | <i>Tanacetum vulgare</i> |
| Revsmörblomma | <i>Ranunculus repens</i> |
| Revsuga | <i>Ajuga reptans</i> |
| Robinia | <i>Robinia pseudoacacia</i> |
| Rosendunört | <i>Epilobium hirsutum</i> |
| Rotfibbla | <i>Hypochoeris radicata</i> |
| Rundhagtorn | <i>Crataegus laevigata</i> |
| Rundhagtorn x korall/ spetshagtorn | <i>Crataegus</i> |
| Rundhagtorn x Trubb- hagtorn | <i>Crataegus</i> |
| Rysk blåstjärna | <i>Scilla siberica</i> |
| Röda vinbär | <i>Ribes rubrum</i> |
| Rödkörvel | <i>Torilis japonica</i> |
| Rödnarv | <i>Spergularia rubra</i> |
| Rödplister | <i>Lamium purpureum</i> |
| Rödven | <i>Agrostis capillaris</i> |
| Rödvide | <i>Salix purpurea</i> |
| Röllika | <i>Achillea millefolium</i> |
| Rönn | <i>Sorbus aucuparia</i> |
| Rönnspirea | <i>Sorbaria sorbifolia</i> |
| Rörflen | <i>Phalaris arundinacea</i> |
| Sammetsvide | <i>Salix dasyclados</i> |
| Sandstarr | <i>Carex arenaria</i> |
| Skogsalm | <i>Ulmus glabra</i> |
| Skogsbjörnbär | <i>Rubus nessensis</i> |
| Skogsbräken | <i>Dryopteris carthusiana</i> |

VU

| Art | Latinskt namn |
|-------------------|--------------------------------|
| Skogsek | <i>Quercus robur</i> |
| Skogsknipprot | <i>Epipactis helleborine</i> |
| Skogslönn | <i>Acer platanoides</i> |
| Skogsnarv | <i>Moehringia trinervia</i> |
| Skogsnoppa | <i>Gnaphalium sylvaticum</i> |
| Skogsskräppa | <i>Rumex sanguineus</i> |
| Skogsstarr | <i>Carex sylvatica</i> |
| Skogsstjärna | <i>Trientalis europaea</i> |
| Skogsviol | <i>Viola riviniana</i> |
| Smultron | <i>Fragaria vesca</i> |
| Snårvinda | <i>Calystegia sepium</i> |
| Snärjmåra | <i>Galium aparine</i> |
| Snöbär | <i>Symphoricarpos albus</i> |
| Snödroppe | <i>Galanthus nivalis</i> |
| Sommarvicker | <i>Vicia sativa</i> |
| Sparvnäva | <i>Geranium pusillum</i> |
| Spirea sp. | <i>Spirea sp.</i> |
| Stenbär | <i>Rubus saxatilis</i> |
| Stenmåra | <i>Galium saxatile</i> |
| Stensöta | <i>Polypodium vulgare</i> |
| Stinknäva | <i>Geranium robertianum</i> |
| Stor häxört | <i>Circaea lutetiana</i> |
| Stor kustruta | <i>Thalictrum minus</i> |
| Stor sötväppling | <i>Melilotus altissimus</i> |
| Stor ängssyra | <i>Rumex thyrsiflorus</i> |
| Storrams | <i>Polygonatum multiflorum</i> |
| Strandklo | <i>Lycopus europaeus</i> |
| Strätta | <i>Angelica sylvestris</i> |
| Stånds | <i>Senecio jacobaea</i> |
| Svalört | <i>Ranunculus ficaria</i> |
| Svarta vinbär | <i>Ribes nigrum</i> |
| Svinmålla | <i>Chenopodium album</i> |
| Svärdslilja | <i>Iris pseudacorus</i> |
| Sykomorlönn | <i>Acer pseudoplatanus</i> |
| Syren | <i>Syringa vulgaris</i> |
| Såpnejlika | <i>Saponaria officinalis</i> |
| Sälg | <i>Salix caprea</i> |
| Sötbjörnbär | <i>Rubus plicatus</i> |
| Tall | <i>Pinus sylvestris</i> |
| Teveronika | <i>Veronica chamaedrys</i> |
| Tiggarranunkel | <i>Ranunculus sceleratus</i> |
| Timotej | <i>Phleum pratense</i> |
| Tomtskräppa | <i>Rumex obtusifolius</i> |
| Toppdån | <i>Galeopsis bifida</i> |
| Trampört | <i>Polygonum aviculare</i> |
| Trubbhagtorn | <i>Crataegus monogyna</i> |
| Träjon | <i>Dryopteris filix-mas</i> |
| Tusensköna | <i>Bellis perennis</i> |
| Tuvtåtel | <i>Deschampsia cespitosa</i> |
| Ullig kardborre | <i>Arctium tomentosum</i> |
| Uppländsk vallört | <i>Symphytum uplandicum</i> |
| Veketåg | <i>Juncus effusus</i> |
| Videört | <i>Lysimachia vulgaris</i> |
| Vildkaprifol | <i>Lonicera periclymenum</i> |
| Vildpersilja | <i>Aethusa cynapium</i> |
| Vippstarr | <i>Carex paniculata</i> |
| Vitgröe | <i>Poa annua</i> |
| Vitklöver | <i>Trifolium repens</i> |
| Vitplister | <i>Lamium album</i> |

| Art | Latinskt namn | R |
|------------------|--------------------------------|----|
| Vitsippa | <i>Anemone nemorosa</i> | |
| Vresros | <i>Rosa rugosa</i> | |
| Vårarv | <i>Cerastium semidecandrum</i> | |
| Vårförgätmigej | <i>Myosotis stricta</i> | |
| Vårtbjörk | <i>Betula pendula</i> | |
| Vårtåtel | <i>Aira praecox</i> | |
| Vårvicker | <i>Vicia lathyroides</i> | |
| Våtarv | <i>Stellaria media</i> | |
| Vägmålla | <i>Atriplex patula</i> | |
| Vägsenap | <i>Sisymbrium officinale</i> | |
| Vägtistel | <i>Cirsium vulgare</i> | |
| Vätteros | <i>Lathraea squamaria</i> | |
| Åkerfräken | <i>Equisetum arvense</i> | |
| Åkerförgätmigej | <i>Myosotis arvensis</i> | |
| Åkerkulla | <i>Anthemis arvensis</i> | NT |
| Åkertistel | <i>Cirsium arvense</i> | |
| Äkta Johannesört | <i>Hypericum perforatum</i> | |
| Äkta kastanj | <i>Castanea sativa</i> | |
| Älggräs | <i>Filipendula ulmaria</i> | |
| Ältranukel | <i>Ranunculus flammula</i> | |
| Ängsfryle | <i>Luzula multiflora</i> | |
| Ängsgröe | <i>Poa pratensis</i> | |
| Ängshaverrot | <i>Tragopogon pratensis</i> | |
| Ängssyra | <i>Rumex acetosa</i> | |
| Ärenpris | <i>Veronica officinalis</i> | |

Fåglar

| Art | Latinskt namn |
|-----------------------|--------------------------------------|
| Björktrast | <i>Turdus pilaris</i> |
| Blåmes | <i>Parus caeruleus</i> |
| Bofink | <i>Fringilla coelebs</i> |
| Domherre | <i>Pyrrhula pyrrhula</i> |
| Häger | <i>Ardea cinerea</i> |
| Härmsångare | <i>Hippolais icterina</i> |
| Grönsångare | <i>Phylloscopus sibilatrix</i> |
| Kaja | <i>Corvus monedula</i> |
| Koltrast | <i>Turdus merula</i> |
| Kråka | <i>Corvus corone cornix</i> |
| Lövsångare | <i>Phylloscopus trochilus</i> |
| Mindre Hackspett | <i>Dendrocopos minor</i> |
| Näktergal | <i>Luscinia luscinia</i> |
| Nötväcka | <i>Sitta europaea</i> |
| Ormvråk | <i>Buteo buteo</i> |
| Ringduva | <i>Columba palumbus</i> |
| Råka | <i>Corvus frugilegus</i> |
| Rödhake | <i>Erithacus rubecula</i> |
| Skata | <i>Pica pica</i> |
| Stenknäck | <i>Coccothraustes coccothraustes</i> |
| Större hackspett | <i>Dendrocopos major</i> |
| Svarthätta | <i>Sylvia atricapilla</i> |
| Svartvit flugsnappare | <i>Ficedula hypoleuca</i> |
| Talgoxe | <i>Parus major</i> |
| Trädpiplärka | <i>Anthus trivialis</i> |
| Stare | <i>Sturnus vulgaris</i> |

Insekter

| Art | Latinskt namn | R |
|----------------------|---------------------------------|----|
| Trollsländor | <i>Aeschna sp.</i> | |
| | <i>Margarinotus carbonarius</i> | DD |
| Aspögonbaggar | <i>Aderus populneus</i> | NT |
| | <i>Strophosoma faber</i> | VU |
| | <i>Gronops lunatus</i> | NT |
| Kullaspetsvivlar | <i>Apion dispar</i> | VU |
| | <i>Pediacus depressus</i> | VU |
| Mindre linjordloppor | <i>Longitarsus parvulus</i> | DD |
| | <i>Hetaerius ferrugineus</i> | NT |
| | <i>Chrysomela saliceti</i> | NT |
| | <i>Chrysolina sanguinolenta</i> | NT |
| | <i>Amarochara umbrosa</i> | DD |

Däggdjur

| Art | Latinskt namn |
|-----------------------|------------------------------|
| Ekorre | <i>Sciurus vulgaris</i> |
| Fälthare | <i>Lepus europaeus</i> |
| Grävling | <i>Meles meles</i> |
| Gråskimlig fladdermus | <i>Vespertilio murinus</i> |
| Igelkott | <i>Erinaceus europaeus</i> |
| Iller | <i>Mustela putorius</i> |
| Mindre skogsmus | <i>Apodemus sylvaticus</i> |
| Näbbmöss | <i>Soricidae sp.</i> |
| Nordisk fladdermus | <i>Eptesicus nilssoni</i> |
| Rådjur | <i>Capreolus capreolus</i> |
| Rödräv | <i>Vulpes vulpes</i> |
| Småvessla | <i>Mustela nivalis</i> |
| Större skogsmus | <i>Apodemus flavicollis</i> |
| Skogssork | <i>Clethrionomys sp.</i> |
| Vildkanin | <i>Oryctolagus cuniculus</i> |
| Åkersorkar | <i>Microtus sp.</i> |

R - Artdatabankens rödlista 2005

| | |
|---------------|----|
| Kunskapsbrist | DD |
| Försvunnen | RE |
| Akut hotad | CR |
| Starkt hotad | EN |
| Sårbar | VU |
| Missgynnad | NT |

