



Kontaktperson
Miljöavdelningen
Naturskyddsenheten
Sanna Persson
010 - 224 10 00 (vxl)
skane@lansstyrelsen.se

Enligt sändlista

Bildande av naturreservatet Christinelunds ädellövskog i Helsingborgs kommun

Länsstyrelsens beslut

Med stöd av 7 kap. 4 § miljöbalken (1998:808) förklarar Länsstyrelsen det område som anges med kraftig svart punktstreckad linje på bifogad karta, bilaga 1, som naturreservat. Beslutet riktar sig till var och en, fastighetsägare och innehavare av särskild rätt, vars rättigheter att använda mark- och vattenområden berörs inom reservatsområdet. Naturreservatets gränser ska märkas ut i fält enligt Naturvårdsverkets anvisningar. Naturreservatets namn ska vara Christinelunds ädellövskog.

För att trygga syftet med naturreservatet ska de föreskrifter gälla, som anges nedan med stöd av 7 kap. 5, 6 och 30 §§ miljöbalken.

Med stöd av 3 § Förordning (1998:1252) om områdesskydd enligt miljöbalken m.m. fastställer länsstyrelsen bifogad skötselplan, bilaga 3.

När detta beslut om naturreservat vinner laga kraft upphävs, med stöd av 7 kap. 7 § miljöbalken, Länsstyrelsens beslut den 30 september 1970 om bildandet av naturreservatet Christinelunds ädellövskogsreservat (Dnr IIIIR11-3-69, 1283-203), Länsstyrelsens beslut den 7 september 1981 om förordnande om utvidgning av naturreservatet Christinelunds ädellövskogsreservat (Dnr: 11.1211-3310-80, 1283-203) samt Länsstyrelsens beslut den 15 februari 1995 om förordnande om utvidgning av naturreservatet Christinelunds ädellövskogsreservat (Dnr: 231-4999/92, 1283-203).



Fig. 1. Naturreservatet är markerat med svart helstreckad linje på fastighetskartan.



Uppgifter om naturreservatet

Namn:	Christinelunds ädellövskog
Kommun:	Helsingborg
Natura 2000-ID:	Christinelund SE0430079
NVR-ID¹:	2001465
Gränser:	Området begränsas av mitten av svart punktstreckad linje på till detta beslut bifogad karta (bilaga 1)
Fastigheter:	Helsingborg Christinelund 2:3 (del av); Helsingborg Slusås 1:2 (del av); Helsingborg Djuramossa 1:1 (del av); Helsingborg Mjöhult S:1 (del av)
Markägarkategori:	Enskild
Läge:	Norr om Helsingborg och söder om Viken
Centralpunkt:	E: 351816 N: 6223334 (SWEREF99 TM)
Naturgeografisk region:	7 – Skånes sediment & horstområde
Typindelning enligt vattendirektivet:	Limnisk ekoregion 5 Södra Sverige, Skåne, Blekinges kust och del av Öland
Vattenförekomst (HID)²:	WA21277209
Inskrivna nyttjanderätter:	1283K-2019/37.1 (väg)
Gemensamhetsanl.:	1283>DJURAMOSSA>GA:3 (väg)
Areal:	32,6 ha varav vatten ca 0,1 ha
Förvaltare:	Länsstyrelsen

Syftet med naturreservatet

Syftet med naturreservatet är att:

bevara och utveckla biologisk mångfald och att skydda, vårda och utveckla områdets värdefulla naturmiljöer med tillhörande ekosystem bestående av ädellövskog med gamla grova träd, löväng med hamlade träd samt betesmarker. Gynnsamt bevarandetillstånd ska upprätthållas för i området förekommande arter och livsmiljöer enligt EU:s art- och habitatdirektiv såväl som för nationellt fridlysta och rödlistade arter samt arter och biotoper som omfattas av nationella åtgärdsprogram. Syftet är dessutom att under enklare former tillgodose allmänhetens möjligheter till upplevelser av områdets naturmiljöer och kulturlämningar.

¹ ID-nummer i Naturvårdsverkets databas Vic Natur.

² Enligt VISS, Vatteninformationssystem Sverige



Syftet uppnås genom att:

- bevara och utveckla en flerskiktad ädellövskog med avseende på ålders- och artmässig variation och förekomst av död ved och döende ved av olika arter, stadier och grovlekar samt inslag av luckor och gläntor,
- bevara och gynna de grova och skyddsvärda träden samt ersättningsträd,
- inget produktionsinriktat skogsbruk bedrivs,
- ej transportera ut någon form av död lövved från skogen,
- bevara och utveckla en löväng med lövängsbruk,
- betesmarken hävdas med naturvårdsinriktad beteshävd,
- den igenväxta betesmarken restaureras och att igenväxning av betesmarkerna förhindras genom röjning och beteshävd,
- bevara och utveckla de faunistiska, floristiska och mykologiska värdena inom området,
- gynna de i området förekommande rödlistade samt fridlysta arterna samt övriga inhemska arter,
- bekämpa arter som inte har sin naturliga utbredning i området,
- skötsel och åtgärder utvärderas och anpassas till ny kunskap om rödlistade och fridlysta arter,
- nödvändiga åtgärder vidtas för att bevara och stärka livsmiljöer för fridlysta eller rödlistade arter samt särskilt skyddsvärda arter och livsmiljöer enligt EU:s art- och habitatdirektiv,
- kulturhistoriska lämningar hålls synliga och fria från vedartad igenväxningsvegetation genom röjning,
- anordningar för besökare såsom parkeringsplats, informationsskyltar, stigar och stängselgenomgångar underhålls.

Reservatsföreskrifter

A. Föreskrifter med stöd av 7 kap. 5 § miljöbalken om inskränkningar i markägares och annan sakägares rätt att förfoga över fastighet inom naturreservatet.

Utöver föreskrifter och förbud i andra lagar och författningar är det förbjudet att:

1. avverka träd eller buskar eller bortföra död ved,
2. så eller plantera ut växter eller sätta ut djur,
3. plöja, spränga, gräva, schakta, tippa, dumpa, anordna upplag, bedriva täkt, eller på annat sätt skada mark eller småvatten,
4. uppföra byggnad eller annan anläggning, exempelvis mast, vindkraftverk eller liknande,



5. anlägga väg eller dra fram mark- eller luftledningar,
6. dika eller dränera,
7. använda kemiska eller biologiska bekämpningsmedel, stödutfodra eller tillföra växtnäringsämnen eller jordförbättringsmedel,
8. sambeta med gödslad mark,
9. avmaska betesdjur på betesmarker eller släppa avmaskade betesdjur på bete tidigare än 14 dagar efter avmaskning samt använda långtidsverkande avmaskningsmedel,
10. utfodra vilt,
11. utföra åtgärder som kan påverka områdets hydrologi och vattenkvalitet negativt, t.ex. genom att dämna, leda bort vatten eller utföra vattenreglering.

B. Föreskrifter med stöd av 7 kap. 6 § miljöbalken om markägares och annan sakägares skyldighet att tåla visst intrång.

För att tillgodose syftet med naturreservatet förpliktas markägare och innehavare av särskild rätt till fastighet att tåla att följande anordningar och åtgärder vidtas inom naturreservatet:

1. utmärkning av naturreservatets gränser enligt Naturvårdsverkets anvisningar,
2. uppsättning och underhåll av informationstavlor,
3. hävd genom bete eller slåtter samt uppförande av stängsel på mark som anges som betesmark eller löväng, enligt bilaga 2,
4. avverkning och bortforsling av sly, träd och buskage i betesmarken och lövängen, enligt bilaga 2,
5. inplantering eller insådd av inhemska arter vilka är knutna till biotoperna i naturreservatet,
6. naturvårdsåtgärder i skogsmark i syfte att gynna hotade arter, grova träd och föryngring av skog,
7. utförande och underhåll av anläggningar för allmänhetens tillgänglighet i hela naturreservatet,
8. uppföljning av områdets bevarandemål, skötsel och miljöövervakning,
9. åtgärder i syfte att motverka skador som orsakas av vilt,
10. bekämpning av för området främmande och/eller invasiva arter.



C. Ordningsföreskrifter med stöd av 7 kap. 30 § miljöbalken om rätten att färdas och vistas samt ordningen i övrigt inom naturreservatet.

Utöver föreskrifter och förbud i andra lagar och författningar är det förbjudet att:

1. ta bort, gräva, borra, måla eller på annat sätt skada mark, sten, stenmurar, naturföremål eller kulturlämningar,
2. tälta, eller ställa upp husvagn, husbil eller liknande,
3. elda annat än med friluftskök,
4. cykla annat än på väg,
5. rida/köra med häst annat än på väg,
6. medvetet störa betesdjur,
7. ta med hund eller annat sällskapsdjur som inte hålls i fysiskt koppel,
8. föra bort död ved, bryta kvistar, fälla eller på annat sätt skada levande eller döda stående eller liggande träd och buskar,
9. köra motordrivet fordon utanför väg eller parkeringsplats,
10. parkera utanför anvisade parkeringsplatser,
11. plantera eller så in växter eller sätta ut djur,
12. dumpa trädgårdsavfall.

Vidare är det förbjudet att utan länsstyrelsens tillstånd:

13. fånga insekter, fånga insekter, spindlar, snäckor eller andra ryggradslösa djur annat än genom hävning, handplockning eller annan selektiv metod med efterföljande återutsättning inom naturreservatet. Kravet på återutsättning gäller inte enstaka beläggsexemplar av svårbestämda arter av varje art under förutsättning att fynden registreras i Artportalen, eller motsvarande databas för hotade arter, och att insamlandet inte bryter mot fridlysningsbestämmelserna,
14. placera eller sätta upp tavla, plakat, skylt, affisch, snitsel, orienteringskontroll eller liknande annat än tillfälligt, högst tio dygn.

Undantag från föreskrifter

Ovanstående föreskrifter under A och C utgör inte hinder för:

- förvaltaren, eller den som Länsstyrelsen utser, att utföra de åtgärder som behövs för reservatets vård och skötsel och som framgår av föreskrifter B1-10. Förvaltaren och markägaren kan träffa avtal om att markägaren ska få utföra viss vård och skötsel,
- tillsyn i samband med förvaltarens skötsel av området,
- driftåtgärder av vid tidpunkten för detta beslut befintliga vägar för motorfordon, vägkanter, vägdiken eller enskilda brukningsvägar. Exempel på driftåtgärder som ovan åsyftas är: lagning av mindre beläggningsskador



och potthål, röjning och slåtter av vägslänter eller rensning av vägtrummor och vägdiken, flytta och kapa fallna träd och grenar och kapning av överhängande grenar,

- underhållsrensning av lagakraftvunna dikningsföretag eller befintliga diken. Inför utförande av arbetet ska naturreservatets förvaltare informeras om åtgärden,
- drift, underhåll och ombyggnad inom gällande ledningsrätt, servitut eller nyttjanderätt av vid tidpunkten för detta beslut befintliga vägar, dikningsföretag, ledningar och anläggningar tillhörande staten, kommunen, el-, energi- och teledistributör samt markägaren. Inför utförande av arbetet ska naturreservatets förvaltare informeras om åtgärden. Vid akuta underhållsåtgärder kan förvaltaren informeras i efterhand, dock senast inom tre arbetsdagar från det att arbetet har inletts.

Från reservatsföreskrifterna gäller följande undantag;

A2, A3 och A7 gäller ej i samband med brukande av åkermark, enligt bilaga 2.

A4 gäller ej mobila jaktorn.

A7 undantag gäller för övergångsutfodring av betesdjur i maximalt två veckor vid betessläpp och installning.

A9 gäller ej vid behandling av parasitangrepp som konstaterats under pågående betessäsang om korttidsverkande preparat används.

C7, C9, C10 och C14 gäller ej i samband med jakt.

C11 gäller ej i samband med brukande av åkermark, enligt bilaga 2.

Föreskrifterna gäller ej tjänstemän från Länstyrelsen i samband med tillsyns- och förvaltningsuppdrag.

Länstyrelsen får enligt 7 kap. 7 § miljöbalken, om det finns särskilda skäl, lämna dispens från meddelade reservatsföreskrifter.

Inom området ska nödvändiga åtgärder vidtas för att uppnå syftet med naturreservatet. Syftet ska även uppnås genom att utvärdera och anpassa skötseln i överensstämmelse med ny kunskap om biologiska värden.



Upplysningar

Länstyrelsen vill upplysa om att föreskrifter meddelade med stöd av 7 kap. 30 § miljöbalken gäller även om beslutet överklagas. Dessutom gäller andra lagar, förordningar och föreskrifter än reservatsföreskrifterna för området, exempelvis:

- 7 kap. 28a-b §§ miljöbalken med krav på tillstånd för att bedriva verksamhet eller vidta åtgärder som på ett betydande sätt kan påverka naturmiljön i ett Natura 2000-område.
- Fridlysningsbestämmelser. Alla vilda fåglar och däggdjur samt deras ägg, ungar och bon är fredade enligt jaktlagen (1987:259). Vissa svamp-, växt- och djurarter är fridlysta enligt 8 kap. miljöbalken och artskyddsförordningen.
- 7 kap. 1 § miljöbalken. Var och en som utnyttjar allemansrätten eller annars vistas i naturen ska visa hänsyn och varsamhet i sitt umgänge med den.
- Anmälningssplikten enligt 12 kap. 6 § miljöbalken för verksamheter eller åtgärder som väsentligen kan komma att ändra naturmiljön gäller även om de inte är förbjudna enligt reservatets föreskrifter.
- 2 kap. Kulturmiljölagen (1988:950) med bestämmelser om skydd av fornlämningar m.m.
- Terrängkörningslagen (1975:1313) och terrängkörningsförordningen (1978:594) med vissa förbud mot körning i terräng.
- 15 kap. 31 § miljöbalken om förbud mot nedskräpning.
- Lokala, kommunala ordningsföreskrifter.
- Transportstyrelsens bestämmelser för civil luftfart, t ex:
 - * föreskrifter om flygning med flygskärm (LFS 2007:44 med tillhörande ändringar). Enligt LFS 2007:44 gäller bland annat att flygskärm inte får manövreras på ett vårdslöst eller hänsynslöst sätt så att andras liv eller egendom utsätts för fara eller så att människor eller djur skräms eller störs (21 §),
 - * föreskrifter om obemannade luftfartyg (drönare) bl a TSFS 2017:110. Dessa föreskrifter reglerar bl a det obemannade luftfartygets avstånd till människor och djur för att ingen eller inget ska komma till skada och säger även att de kategorier av obemannade luftfartyg som endast får flygas inom synhåll från operatören inte får flygas på en högre höjd än 120 m över mark- eller vattenytan i okontrollerat luftrum.



Allemansrätten

Allemansrätten har stor betydelse för våra möjligheter att vistas i naturen, den ger oss alla möjligheten att tillfälligt och hänsynsfullt vara i naturen. Även organisationer och turistföretag kan dra nytta av allemansrätten i sin verksamhet även om allemansrätten i grunden gäller för enskilda individer. Samtidigt medför allemansrätten också skyldigheter att inte förstöra något eller störa markägaren eller andra som är ute i naturen. Större grupper bör samråda med markägaren. Inom naturreservat kan delar av allemansrätten vara begränsad genom reservatsföreskrifter.

Vid aktiviteter som inte förbjuds av reservatsföreskrifterna och som kan medföra en väsentlig skada på naturmiljön, såsom markslitage eller påverkan på djurlivet vid t ex större tävlingar, friluftsanslag mm. ska anmälan om samråd enligt 12 kap. 6 § Miljöbalken ske med Länsstyrelsen.

Beskrivning av området

Landskap och geovetenskapliga bevarandevärden

Christinelund består av en äldre ädellövskog belägen nära kusten mot Öresund, mitt emellan Höganäs och Helsingborg. Omgivningarna domineras av öppen slättbygd med åkermark. I den östra delen finns en neroderad bäckravind där det rinner en meandrande bäck. I bäckens södra del har det tidigare funnits en kvarndamm. Genom att området är beläget i en sluttning med rörligt grundvatten nära markytan är florin rik och avvikande från det som är vanligt förekommande i trakten. Jordarten består av ett tunt eller ej sammanhängande jordtäckje på bergunderlag. Ädellövskogen är av örtrik typ av neutral-mullrika jordar, ofta brunjordar med rik örtvegetation. Avrinningsområdet ligger mellan Råån och Vegeån. Berggrunden utgörs av rät-lias-sandsten. Ovanpå denna finns ett tunt jordlager. Trots de näringsfattiga förhållandena finns en rik och varierad vegetation som är betingad av översilade vatten i fuktstråk som går genom området.

Markanvändning och kulturhistoriska bevarandevärden

Christinelund utgör en rest av det gamla inägolandskapet med åker och äng som sträckte sig från Christinelund förbi Allerum och sedan mot sydost. Vid kusten norrut fanns ett öppet beteslandskap (utmark). Under 1700- och 1800-talet dominerade sidvallsängar med spridda träd medan det längs bäckar förekom en del skogsdungar. Efterhand kom ängsbruket att övergå till bete, men under 1930–1950-talet upphörde denna hävd helt. Vissa partier planterades med al och gran medan andra lämnades för fri utveckling. Därmed utvecklades en ekblandskog med ett välutvecklat buskskikt. På en flygbild från 1940-talet kan man se gläntor både centralt och i sydväst men dessa har nu planterats igen.



Biologiska bevarandevärden

Christinelund är känt för sina många och grova träd av främst ek och bok, men även ask (EN), lind och fågelbär. Över 350 träd i området klassas som särskilt skyddsvärda. Övriga träd är alm (CR), lönn, vildapel, glasbjörk, rönn och al. Här finns också hägg, hassel, hagtorn, fläder och benved. I fältskiktet dominerar vårbloommande arter med vitsippor som den mest dominerande. Det örtrika fältskiktet kräver en viss slutenhet och trädkontinuitet. Linds-kottängen med hamlade lindar sköts idag med traditionellt lövängsbruk som har varit vanlig i Luggude härad från medeltiden fram till 1800-talet. Sedan har de successivt växt igen. Linds-kottsängen utgörs av Natura 2000-naturtypen Lövängar (6530). En liten betesmark är belägen i den centrala delen av området. De skogliga delarna utgörs av Natura 2000-naturtyperna Näringsrik bokskog (9130), Näringsrik ekskog (9160) och Svämlövskog (91E0). Här finns bitvis rikligt med död ved samt kryptogamer som björkticka, saffransticka, blemlav, blötskinn, bokdyna, bokkantlav (NT), bokvärtlav (NT), tätskinn, svavelticka, stiftklotterlav (NT), rostfläck, linds-kål, jaguarfläck och judasöra. 25 rödlistade arter är noterade inom området samt ett antal signalarter.

Tabell 1. Natura 2000-naturtyper med arealer 2021 samt utpekade arter.

Naturtyp	Areal (ha)
Lövängar (6530)	1,4
Näringsrik bokskog (9130)	6,7
Näringsrik ekskog (9160)	7,5
Svämlövskog (91E0)	0,84
Totalt	16,4

Friluftsliv och tillgänglighet

Naturreservatet ligger sydöst om Viken och nordöst om Domsten. Närmaste busshållplats finns i Viken. Christinelund utnyttjas främst av boende i närområdet. En omarkerad stig finns i den västra delen av området. En parkering finns i den västra delen. I närheten finns naturreservaten Kulla Gunnarstorp, Domsten-Viken och Grollegrund.

Skälen för beslutet

Christinelund avsattes som naturreservat år 1970 i syfte att bevara ett område med omväxlande och för regionen intressant flora med landskapsetiska och sociala värden. Reservatet utökades år 1981 och ytterligare en bit avsattes år 1995. Ingen ytterligare utökning kommer att ske med detta beslut.

Christinelunds ädellövskog hyser mycket höga biologiska värden som är knutna till det stora antalet grova och skyddsvärda träd som finns i området. Här finns värdefull



ädellövskog, betesmark och löväng. Området hyser flera rödlistade arter samt signalarter som indikerar på höga naturvärden.

De prioriterade bevarandevärdena är framför allt att långsiktigt skydda och utveckla områdets ädellövskog med många grova träd och efterträdare till dessa, en löväng med tradition av lövängsbruk samt att utveckla gynnsam bevarandestatus för de ingående naturtyperna enligt EU:s art- och habitatdirektiv. Området har även betydelse för friluftslivet.

För att naturvärdena ska bestå och utvecklas är det viktigt skogen sköts på ett naturvårdsinriktat sätt vilket innebär att gynna gamla och grova träd och ersättningsträd till dessa, skapa död ved, luckor och andra strukturer som är viktiga för den biologiska mångfalden. Det är viktigt att betesmarken betas och att lövängen sköts med traditionellt lövängsbruk och slätter och att de sköts på ett naturvårdsinriktat sätt vilket innebär att ingen gödning eller stödutfodring får ske och inga kemiska bekämpningsmedel får användas. Det är viktigt att bevara en naturlig hydrologi i området för att gynna arter knutna till de hävdberoende naturtyperna.

Av beslutet från år 1970 framgår att länsstyrelsen beslutade att avsätta området som naturreservat jämlikt 7 § naturvårdslagen eftersom området kan tillmätas såväl landskapsestetiska som sociala naturvärden och hyser en omväxlande och för regionen intressant flora. Beslutet innebär att det är förbud mot att: uppföra byggnad, kalavverka skog, plantera och så barrträd eller icke inhemska trädslag, bedriva täkt av sten, grus, sand, jord och lera, utföra schaktning och utfyllning samt anordna upplag med undantag av upplag som erfordras för områdets skötsel. Beslutet innebär ej förbud mot att avverka träd så länge det inte kalavverkas. Samma föreskrifter finns i de två utökningsbesluten. Länsstyrelsen ser ett behov av att komplettera och förtydliga syftet samt föreskrifterna för att uppnå ett starkare skydd med naturreservatet.

Hela området utgörs av ett Natura 2000-område enligt EU:s art- och habitatdirektiv och innehåller livsmiljöer som är förtecknade i Bilaga 1. Detta innebär att Sverige förbundit sig till att bevara utpekade arter och naturtyper och att åtgärder ska vidtas för att gynnsam bevarandestatus ska uppnås.

Syftet med naturreservatet har preciserats samt kompletterats med att gynnsamt bevarandetillstånd ska upprätthållas för i området förekommande arter och livsmiljöer enligt EU:s art- och habitatdirektiv såväl som för nationellt fridlysta och rödlistade arter och att inom ramen för bevarandet av biologisk mångfald och naturmiljöer bevara grova träd samt efterträdare och en fin olikåldrig ädellövskog. Syftet om att "bevara ett område med omväxlande och för regionen intressant flora med landskapsetiska och sociala värden" har ersatts med; "bevara och utveckla



biologisk mångfald och att skydda, vårda och utveckla området värdefulla naturmiljöer med tillhörande ekosystem bestående av ädellövskog med gamla grova träd, löväng med hamlade träd samt betesmarker”. Syftet har även kompletterats med beskrivning på åtgärder som ska utföras för att syftet ska uppnås.

Föreskrifterna är anpassade till reservatets syften och värden. Flertalet föreskrifter enligt 7 kap. 5 § Miljöbalken motsvarar föreskrifterna i reservatsbeslutet från år 1970. Förändringar för att stärka skyddet har gjorts enligt följande:

- Föreskrift om förbud att avverka träd eller buskar eller bortföra död ved har lagts till.
- Förbud mot att plantera och så barrträd eller icke inhemska trädarter har ändrats till att gälla så eller plantera växter eller sätta ut djur då detta skulle innebära ett hot mot floran och faunan i området.
- Föreskrifterna om att bedriva täkt av sten, grus, sand, jord och lera, att utföra schaktning och utfyllning samt att anordna upplag med undantag av upplag som erfordras för områdets skötsel har slagits ihop och ändrats till att plöja, spränga, gräva, schakta, tippa, dumpa, anordna upplag, bedriva täkt, eller på annat sätt skada mark eller småvatten.
- Förbud mot bebyggelse har kompletterats med annan anläggning exempelvis mast, vindkraftverk eller liknande.
- Föreskrift om att anlägga väg eller att dra fram mark- eller luftledningar har lagts till.
- Föreskrift om att dika eller dränera har lagts till.
- Föreskrift om att använda kemiska eller biologiska bekämpningsmedel, stödutfodra eller tillföra växtnäringsämnen eller jordförbättringsmedel har lagts till.
- Föreskrift om att sambeta med gödslade marker har lagts till eftersom det ger en indirekt gödningspåverkan som är negativ för den biologiska mångfalden.
- Föreskrift om att reglera användning av avmaskningsmedel har lagts till eftersom det är negativt för den biologiska mångfalden.
- Förbud mot att utfodra vilt har lagts till. Viltutfodring kan innebära ökad överlevnad av unga individer vilket påverkar viltstammarnas storlek varför det finns skäl att begränsa viltutfodring.
- Föreskrift om att utföra åtgärder som kan påverka områdets hydrologi och vattenkvalitet negativt har lagts till.

Vad gäller föreskrifter med stöd av 7 kap. 6 § Miljöbalken om markägares och annan sakägares skyldighet att tåla visst intrång har dessa kompletterats och preciserats så att de ger stöd för områdets förvaltning så att syftet med skyddet kan tillgodoses.



Beträffande ordningsföreskrifter med stöd av 7 kap. 30 § Miljöbalken om rätten att färdas och vistas samt ordningen i övrigt inom naturreservatet görs ändringar i syfte att modernisera språkbruket, utveckla och precisera dem. Några föreskrifter stryks eller ändras. Länsstyrelsen gör bedömningen att ordningsföreskrifterna inom naturreservatet innebär vissa begränsningar i allemansrätten men att de inte innebär något allvarligt försvårande av områdets utnyttjande.

Länsstyrelsen får upphäva beslut som den har meddelat enligt 7 kap. 4-6 §§ miljöbalken om det finns synnerliga skäl. Länsstyrelsen gör bedömningen att det föreligger synnerliga skäl för att upphäva tidigare beslut från den 30 september 1970 om bildande av naturreservatet Christinelunds ädellövskogsreservat i Helsingborgs kommun (Dnr IIIIR11-3-69, 1283-203) samt beslut om utökning av reservatet år 1981 (Dnr 11.1211-3310-80, 1283-203) och år 1995 (Dnr 231-4999/92, 1283-203) eftersom nu förevarande beslut om naturreservat innebär ett starkare skydd för området.

I det upphävda beslutets ställe fattar Länsstyrelsen ett nytt beslut om bildande av naturreservatet Christinelunds ädellövskog. Upphävandet av det befintliga naturreservatet kompenseras genom att det nya reservatet har motsvarande skydd samt innehåller ett tydligare syfte samt de föreskrifter som är nödvändiga för att uppfylla syftet med naturreservatet. Vidare gör Länsstyrelsen bedömningen att ett nytt beslut inte försvårar allmänhetens nyttjande av området i någon större omfattning.

Förordnandet är förenligt med grundläggande bestämmelser för hushållning med mark- och vattenresurser samt med kommunens översiktsplan.

Skyddet bidrar till att uppnå miljömålen ”Levande skogar”, ”Ett rikt växt- och djurliv” och ”Ett rikt odlingslandskap” och kommer att bidra till en grön infrastruktur i landskapet som skapar möjlighet för spridning av skyddsvärda arter.

Skyddet kommer att bidra till att utveckla en fungerande grön infrastruktur i landskapet och ligger inom en värdestrakt för ädellövskog.

Av ovan redovisade skäl och med syfte att långsiktigt bevara biologisk mångfald och att vårda och bevara värdefulla naturmiljöer samt för att skydda, återställa eller nyskapa värdefulla naturmiljöer för skyddsvärda arter bör det angivna området avsättas som naturreservat.



Länsstyrelsens bedömning

Länsstyrelsens bedömning är att området bör avsättas som naturreservat av ovan redovisade skäl med syfte att långsiktigt bevara biologisk mångfald, att vårda och bevara värdefulla naturmiljöer samt för att skydda och återställa värdefulla naturmiljöer för skyddsvärda arter. Området är prioriterat för områdesskydd enligt den nationella och regionala strategin för skogsskydd. Skyddet bidrar till att uppnå miljömålen "Levande skogar" och "Ett rikt växt- och djurliv" och har även betydelse för arbetet med grön infrastruktur i landskapet.

Intresseprövning

Länsstyrelsen har tagit del av inkomna yttranden och finner vid en avvägning mellan enskilda och allmänna intressen, i enlighet med 7 kap. 25 § miljöbalken, att det för att skydda och vårda de värden som beskrivits ovan finns skäl att besluta om att bilda ett naturreservat i området, att besluta om föreskrifter för att skydda området samt att fastställa en skötselplan.

Konsekvensutredning

Länsstyrelsen har genomfört en konsekvensutredning av ordningsföreskrifterna i enlighet med 4 § Förordning (2007:1244) om konsekvensutredning vid regelgivning. Länsstyrelsen gör bedömningen att ordningsföreskrifterna innebär vissa inskränkningar av allemansrätten som är nödvändiga för att skydda områdets naturvärden. Restriktionerna är inte av sådan omfattning att de innebär allvarligt försvårande av allmänhetens möjligheter att utnyttja området.

Ekosystemtjänstbedömning

Länsstyrelsen har gjort en bedömning av vilka effekter det inrättade naturreservatet har på olika ekosystemtjänster och har kommit fram till att det inverkar positivt på flertalet ekosystemtjänster, se tabell nedan.³ Bedömningen är att påverkan på ekosystemtjänsterna sammantaget stärker motiven för inrättande av naturreservatet.

³ Enligt Naturvårdsverkets förslag på ekosystemtjänster inom olika naturtyper
<http://www.naturvardsverket.se/upload/stod-i-miljoarbetet/vagledning/skyddade-omraden/process-naturreservat/beslut/beslut-om-bildande-naturreservat.pdf>



Kategori	Ekosystemtjänst	Inverkan
Försörjande	Genetiska resurser hos vilda arter	Positiv
	Jakt, bärplockning och annan vild föda	Positiv
Reglerande och upprätthållande	Träd och skogars reglering av mikroklimat, temperatur och luftfuktighet	Positiv
	Livsmiljöer som t.ex. lek- och spelplatser, boplatser och rastplatser för fåglar.	Positiv
	Kolbinding utförd av växter	Positiv
Kulturella	Naturarv, exempelvis bevarandet av naturens värden för framtida generationer.	Positiv
	Icke organiserat friluftsliv	Positiv
	Resurs för forskning	Positiv
Stödjande	Biologisk mångfald inkl. bevarande av genpool, habitat och hotade arter	Positiv

Ärendets handläggning

Naturreseptatet Christinelunds ädellövskogsreservat bildades år 1970 och utökades år 1981 och år 1995. Området blev år 2004 fastställt av EU-kommissionen som ett Natura 2000-område inom habitatdirektivet (SCI). När naturreseptatet bildades ägdes det av en privat markägare som också agerade förvaltare i samråd med skogsvårdsstyrelsen. Idag är reservatet fortfarande i enskild ägo men förvaltas av Länsstyrelsen. En skötselplan för området blev fastställd år 1981.

En revidering av skötselplanen för naturreseptatet påbörjades år 2020 och i samband med det beslutades det att även själva reservatsbeslutet behövde revideras. Då området blivit Natura 2000-område finns det behov av att stärka skyddet och nya föreskrifter behöver tillkomma för att kunna uppnå de bevarandemål som finns för Natura 2000, men även för att reservatet ska få bästa tänkbara skötsel. I samband med revideringen ändras även namnet till Christinelunds ädellövskog.

Intrångsersättning för skogen har inte betalats ut när reservatet bildades. Överenskommelse om intrångsersättning har upprättats år 2021.

Ärendet har remitterats. Inkomna yttranden redovisas i bilaga 4.



Skötselplan och förvaltning av naturreservatet

Skötselplan

Enligt 3 § Förordning (1998:1252) om områdesskydd enligt miljöbalken m.m. ska en skötselplan ingå i varje beslut om bildade av ett naturreservat. Skötselplanen utgör bilaga 3 till detta beslut.

Förvaltning

Länstyrelsen är förvaltare av naturreservatet. Förvaltningen ska ske med insyn, delaktighet och i nära samråd med markägare, arrendatorer, berörda myndigheter och andra berörda vid förvaltningen.

Överklagande

Detta beslut kan överklagas till Regeringen, Miljödepartementet, se bilaga 5.

Kungörelse

Beslutet ska kungöras i länets författningssamling, Post- och Inrikes Tidningar samt i ortstidning. Sakägare ska anses ha fått del av beslutet den dag kungörelse var införd i ortstidning.

Underskrifter

Detta beslut har fattats av länsöverdirektör Ola Melin. I den slutliga handläggningen har även deltagit miljödirektör Annelie Johansson, naturvårdsdirektör Cecilia Backe, länsassessor Caroline Tornhill och naturvårdshandläggare Sanna Persson, föredragande.

Detta beslut har bekräftats digitalt och har därför inga namnunderskrifter.

Ola Melin

Sanna Persson

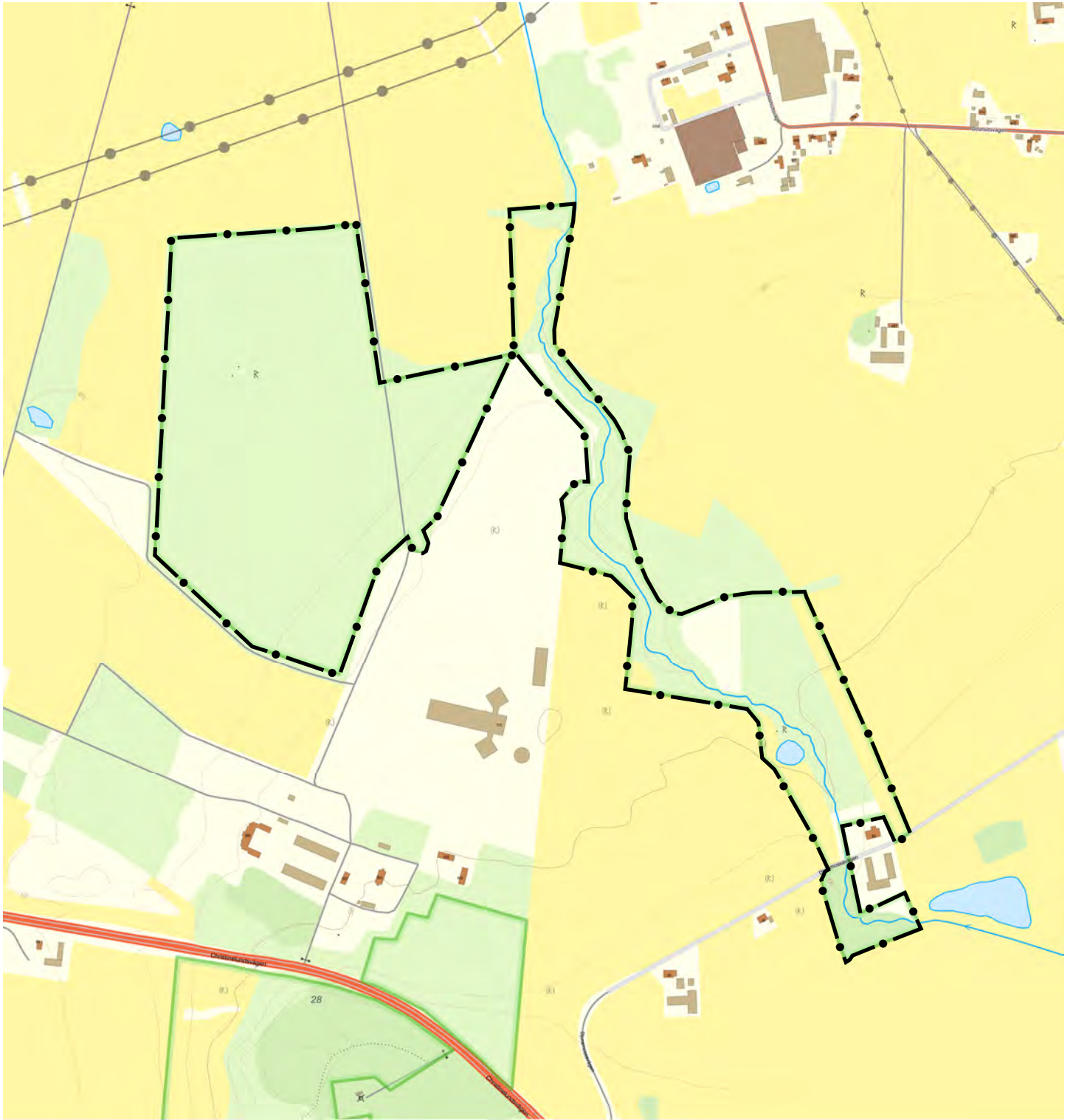


Bilagor

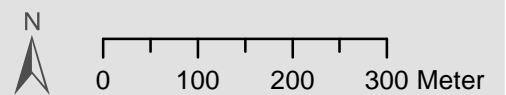
1. Karta med naturreservatets avgränsning
2. Karta rörande föreskrifter meddelade med stöd av 7 kap. 6 § miljöbalken om markägares och annan sakägares skyldighet att tåla visst intrång och andra bestämmelser
3. Skötselplan
4. Sammanställning av remissyttranden
5. Hur man överklagar
6. Sändlista (publiceras ej)

Använd Länsstyrelsens e-tjänst för komplettering av eller yttrande i ärenden. Klicka [här](#) för att komma till e-tjänsten.

För information om hur Länsstyrelsen Skåne behandlar personuppgifter, se www.lansstyrelsen.se/dataskydd.



Bilaga 1, Översiktskarta Naturreservatet Christinelunds ädellövskog, Helsingborgs kommun








Illustrationskarta till beslut för
naturreservatet Christinelunds ädellövskog
Tillhör Länsstyrelsens beslut
dnr 511-12456-2021



Bilaga 2, Hänvisning till föreskrifter samt anläggningar Naturreservatet Christinelunds ädellövskog, Helsingborgs kommun



-  Område som berörs av föreskrifterna B3 och B4
-  Område som berörs av undantag från föreskrifterna A2, A3, A7 och C11
-  P-plats
-  Informationsskylt
-  Naturreservatets gräns



Illustrationskarta till beslut för naturreservatet Christinelunds ädellövskog
Tillhör Länsstyrelsens beslut
dnr 511-12456-2021

© Länsstyrelsen Skåne
© Lantmäteriet Geodatasamverkan



Länsstyrelsen
Skåne

Skötselplan för naturreservatet Christinelunds ädellövskog i Helsingborgs kommun samt bevarandeplan för Natura 2000-området Christinelund SE0430079



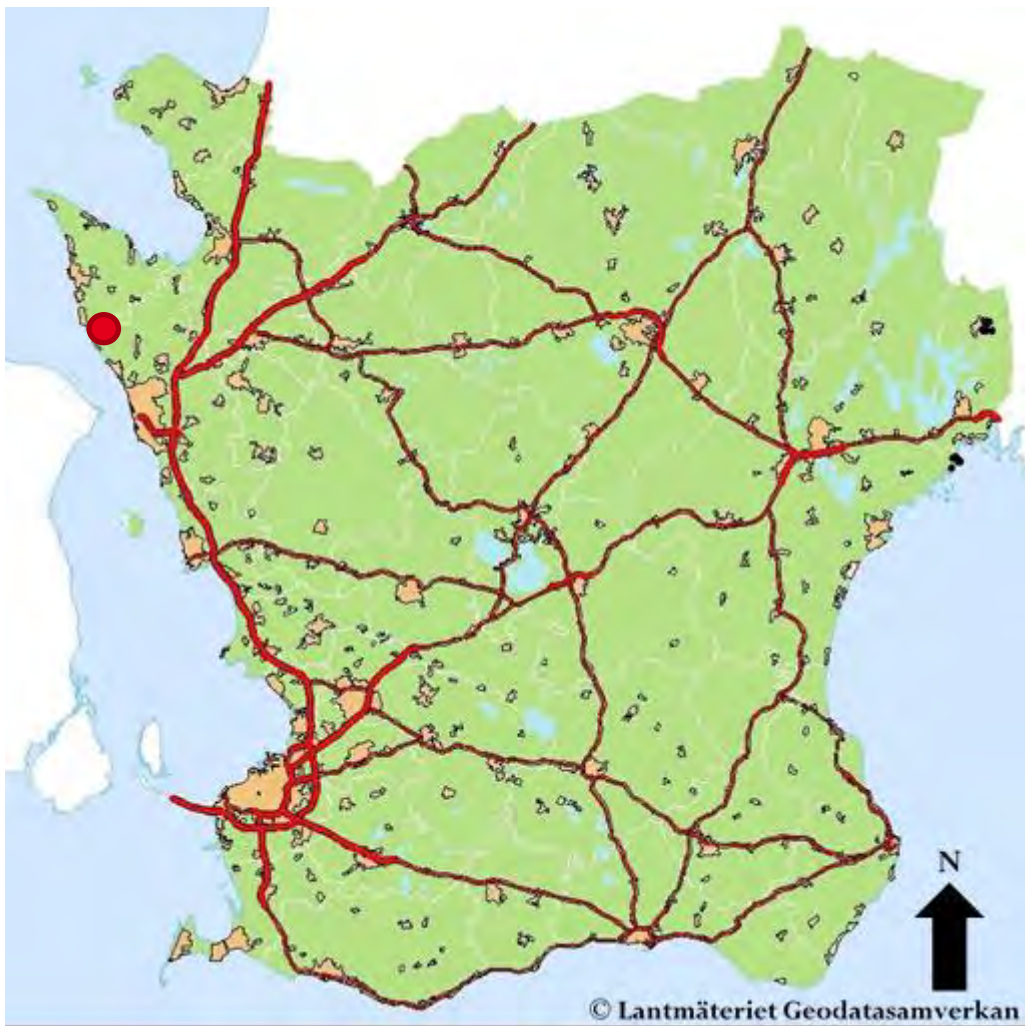


Fig.1. Den röda cirkeln anger naturreservatet Christinelunds ädellövskogs ungefärliga läge.

Fastställt: 2022-03-09

Planförfattare: Sanna Persson

Diarienummer: 511-12456-2021, 1283-203

Omslagsbild: Grova träd i Christinelund

Foton: Planförfattaren om inget annat anges

Innehållsförteckning

Inledning	5
1 Syftet med naturreservatet	6
2 Beskrivning av området	8
2.1 Administrativa uppgifter	8
2.2 Allmän beskrivning och bevarandevärden	9
2.2.1 Geomorfologi, hydrologi och landskapsbild	9
2.2.2 Historisk och nuvarande markanvändning samt kulturhistoria	9
2.2.3 Biologi	12
2.2.4 Friluftsliv	13
2.2.5 Vad kan påverka området negativt?	13
3 Natura 2000	14
3.1 Allmänt om Natura 2000	14
3.2 Vad är bevarandestatus?	14
3.3 Viktigt att tänka på	14
3.4 Motivering till och syfte för Natura 2000-området	14
3.4.1 Motivering till områdets Natura 2000-klassning	15
3.4.2 Bevarandesyfte och prioriterade bevarandevärden för Natura 2000-området	15
3.5 Naturtyper och arter enligt Natura 2000	15
3.5.1 Utpåkade Natura 2000-naturtyper och arter	15
3.5.2 Beskrivning av Natura 2000-naturtyper och arter samt bevarandestatus	16
3.6 Bevarandemål och prioriterade bevarandeåtgärder	17
3.6.1 Bevarandemål	17
3.6.2 Prioriterade bevarandeåtgärder	18
3.7 Hotbild – Vad kan påverka Natura 2000-området negativt?	19
3.8 Skydd och regleringar	20
4 Översikt av mål, skötselåtgärder och planerad markanvändning	20
4.1 Övergripande mål	20
4.2 Generella riktlinjer och skötselåtgärder	20
4.3 Forn- och kulturmiljövård	21
4.4 Konsekvenser av klimatförändringar	21
5 Specifika mål och skötselåtgärder för skötselområdena	22
5.1 Skötselområde 1 – Åkermark	22
5.2 Skötselområde 2 – Betesmark	23

5.3 Skötselområde 3 – Skog	24
6 Friluftsliv	28
7 Jakt och fiske	29
8 Utmärkning av naturreservatets gräns	29
9 Tillsyn	29
10 Dokumentation och uppföljning	29
10.1 Uppföljning av bevarandemål och skötselåtgärder	29
10.2 Revidering av skötselplanen	29
11 Kostnadsansvar och prioriteringar	29
12 Rödlistade arter	31
13 Källor	32

BILAGOR

- A. Skötselområdeskarta**
- B. Naturtypskarta**
- C. Natura 2000-naturtypskarta**
- D. Fornlämningar**
- E. Friluftslivskarta**
- F. Skyddsvärda träd**

Inledning

Skötselplanen beskriver ett områdes värden enligt befintligt kunskapsläge och redogör även för hur och när dessa värden ska skötas. Bakom detta ligger syftena med bildandet av ett naturreservat. Syftena styr vilka föreskrifter (regler) som ska gälla. Föreskrifterna redovisas i det dokument där bildandet av naturreservatet beslutas. Men, för att uppnå syftena med ett naturreservat kan det också krävas en särskild skötsel - vilket redovisas i detta dokument.

Naturreservatet utgör ett Natura 2000-område varför skötselplanen ska vara en kombinerad skötselplan och bevarandeplan. Natura 2000 är ett nätverk av skyddsvärda områden inom EU. Till varje Natura 2000-område ska det finnas en bevarandeplan som består av en beskrivning av vilka naturtyper och arter som finns inom Natura 2000-området, huruvida dessa har en fullgod bevarandestatus och vilken skötsel som behövs för att dessa naturvärden ska finnas kvar långsiktigt. Bevarandeplanen innehåller också en beskrivning av vilka verksamheter och åtgärder som kan hota de arter och livsmiljöer som ska skyddas inom Natura 2000-nätverket och används som underlag vid samråd och tillståndsprövningar av verksamheter och åtgärder inom Natura 2000-området. När skötselplan och bevarandeplan kombineras finns ingen separat bevarandeplan. I de fall där ny kunskap har tillkommit, har Länsstyrelsen för avsikt att föreslå dessa ändringar till regeringen när nästa tillfälle ges. Vid tillståndsprövning utgår man ifrån i verkligheten förekommande naturtyper, varför det är nödvändigt att bevarandeplanerna och skötselplanerna redovisar dessa med en symbol, även om de inte har hunnit beslutas av regeringen.

Skötselplanen anger också vad som är viktigast att göra om förvaltaren av naturreservatet, dvs. den som är ansvarig för skötseln, behöver prioritera. Skötselplanen vänder sig dock inte bara till förvaltaren utan även till markägare och andra intressenter.

Länsstyrelsen har ett övergripande ansvar för att statligt bildade naturreservat sköts. Länsstyrelsen har också ansvar för tillsynen och uppföljning i statliga naturreservat. Förvaltningen kan överlåtas till andra, t.ex. en stiftelse eller den kommun där naturreservatet är beläget. De praktiska skötselåtgärderna utförs oftast av markägare, arrendatorer, entreprenörer eller andra som förvaltaren har skötselavtal med.

Skötselplanen börjar med en beskrivande del där bl.a. naturreservatets syften och vilka natur- och bevarandevärden som finns redovisas. Därefter följer en redogörelse för bevarandemålen och för hur naturreservatet ska skötas för att uppnå målen och syftena.

1 Syftet med naturreservatet

Syftet med naturreservatet är att:

bevara och utveckla biologisk mångfald och att skydda, vårda och utveckla områdets värdefulla naturmiljöer med tillhörande ekosystem bestående av ädellövskog med gamla grova träd, löväng med hamlade träd samt betesmarker. Gynnsamt bevarandetillstånd ska upprätthållas för i området förekommande arter och livsmiljöer enligt EU:s art- och habitatdirektiv såväl som för nationellt fridlysta och rödlistade arter samt arter och biotoper som omfattas av nationella åtgärdsprogram. Syftet är dessutom att under enklare former tillgodose allmänhetens möjligheter till upplevelser av områdets naturmiljöer och kulturlämningar.

Syftet ska uppnås genom att:

- bevara och utveckla en flerskiktad ädellövskog med avseende på ålders- och artmässig variation och förekomst av död ved och döende ved av olika arter, stadier och grovlekar samt inslag av luckor och gläntor,
- bevara och gynna de grova och skyddsvärda träden samt ersättningsträd,
- inget produktionsinriktat skogsbruk bedrivs,
- ej transportera ut någon form av död lövved från skogen,
- bevara och utveckla en löväng med lövängsbruk,
- betesmarken hävdas med naturvårdsinriktad beteshävd,
- den igenväxta betesmarken restaureras och att igenväxning av betesmarkerna förhindras genom röjning och beteshävd,
- bevara och utveckla de faunistiska, floristiska och mykologiska värdena inom området,
- gynna de i området förekommande rödlistade samt fridlysta arterna samt övriga inhemska arter,
- bekämpa arter som inte har sin naturliga utbredning i området,
- skötsel och åtgärder utvärderas och anpassas till ny kunskap om rödlistade och fridlysta arter,
- nödvändiga åtgärder vidtas för att bevara och stärka livsmiljöer för fridlysta eller rödlistade arter samt särskilt skyddsvärda arter och livsmiljöer enligt EU:s art- och habitatdirektiv,
- kulturhistoriska lämningar hålls synliga och fria från vedartad igenväxningsvegetation genom röjning,
- anordningar för besökare såsom parkeringsplats, informationsskyltar, stigar och stängselgenomgångar underhålls.

Naturreservatets syften styr vilka föreskrifter (regler) som gäller i naturreservatet och ifall skötsel behövs för att syftena med naturreservatet ska kunna uppfyllas.



Fig. 2. Naturreservatet är markerat med svart helstreckad linje på fastighetskartan.

2 Beskrivning av området

2.1 Administrativa uppgifter

Namn:	Christinelunds ädellövskog
Beslutsdatum:	2022-03-09
Areal:	32,6 ha, varav vatten ca 0,1 ha
Kommun:	Helsingborg
Förvaltare:	Länsstyrelsen Skåne
NVR-ID¹:	2001465
Natura 2000-ID²:	SE0430079
Natura 2000-Skyddsstatus:	SCI/SAC
Gränser:	Området begränsas av mitten av svart punktstreckad linje på till detta beslut bifogad karta (bilaga 1)
Fastigheter:	Helsingborg Christinelund 2:3 (del av), Helsingborg Slusås 1:2 (del av), Helsingborg Djuramossa 1:1 (del av), Helsingborg Mjöhult S:1 (del av)
Markägarkategori:	Enskild
Läge:	Norr om Helsingborg och söder om Viken
Centralpunkt:	E: 351816 N: 6223334 (SWEREF99 TM)
Naturgeografisk region:	7 – Skånes sediment- & horstområde
Typindelning enligt vattendirektivet:	Södra Sverige Limnisk ekoregion 5 Södra Sverige, Skåne, Blekinges kust och del av Öland
Inskrivna nyttjanderätter:	1283K-2019/37.1 (väg)
Gemensamhetsanläggningar:	1283>DJURAMOSSA>GA:3 (väg)

¹ ID-nummer i Naturvårdsverkets databas Vic Natur

² Rådets direktiv 92/43/EEG bevarande av livsmiljöer samt vilda djur och växter (art- och habitatdirektivet) samt rådets direktiv 2009/147/EG om bevarande av vilda fåglar (fågeldirektivet)

2.2 Allmän beskrivning och bevarandevärden

Christinelunds ädellövskog avsattes som naturreservat år 1970. En utökning av området gjordes år 1981 och en skötselplan fastställdes samma år. År 1995 utökades reservatet på nytt och ett tillägg i skötselplanen tillkom. Christinelund blev klassat som Natura 2000-område år 2004 och en bevarandeplan fastställdes år 2005. Detta är en reviderad skötselplan som utgår från den gamla, men som har anpassats efter nuvarande skötsel och där även den utökade delen tagits med, samt en bevarandeplan för Natura 2000.

2.2.1 Geomorfologi, hydrologi och landskapsbild

Christinelund består av en äldre ädellövskog belägen nära kusten mot Öresund, mitt emellan Höganäs och Helsingborg. Omgivningarna domineras av öppen slättbygd med åkermark. I den östra delen finns en nereroderad bäckravins där det rinner en meandrande bäck. I bäckens södra del har det tidigare funnits en kvarndamm. Genom att området är beläget i en sluttning med rörligt grundvatten nära markytan är florans rik och avvikande från det som är vanligt förekommande i trakten. Jordarten består av ett tunt eller ej sammanhängande jordtäck på bergunderlag. Avrinningsområdet ligger mellan Råån och Vegeån.

Berggrunden utgörs av rät-lias-sandsten. Ovanpå denna finns ett tunt jordlager. Här finns en rik och varierad vegetation som är betingad av översilande vatten i fuktstråk som går genom området. Bokskogen av örtrik typ har neutral-mullrika jordar, ofta brunjordar med rik örtvegetation. Inslag av andra lövträd som lind och ek är vanligt. I fältskiktet dominerar vårbloommande arter. Det örtrika fältskiktet kräver en viss slutenhet och trädkontinuitet.

2.2.2 Historisk och nuvarande markanvändning samt kulturhistoria

Christinelund utgör en rest av det gamla inägolandskapet med åker och äng som sträckte sig från Christinelund förbi Allerum och sedan vidare mot sydost. Vid kusten norrut fanns ett öppet beteslandskap. Under 1700- och 1800-talet dominerade sidvallsängar med spridda träd medan det längs bäckar förekom en del skogsdungar. Efterhand kom ängsbruket att övergå till bete, men under 1930–1950-talet upphörde denna hävd helt. Vissa partier planterades med al och gran medan andra lämnades för fri utveckling. Därmed utvecklades en ekblandskog med ett välutvecklat buskskikt. På en flygbild från 1940-talet kan man se gläntor både centralt och i sydväst men dessa har nu planterats igen.

Christinelund är avsondrat från Kulla Gunnarstorps godsinnehav och utgjorde fram till 1800-talets början ett hemman kallat Slusås. I början av 1800-talet bebyggdes Christinelund som platt- eller ladugård och fick sitt nuvarande namn, Christinelund. Herrgården avsondrades från Kulla Gunnarstorp vid 1800-talets mitt och kort därefter uppfördes ett corps de logie, en röd tegelbyggnad i två våningar. Två parallellställda längor i gråsten bildar förgård. De representerar liksom merparten av övriga byggnader 1800-talet. Gården omges av en större park. Utanför parkområdet finns lövträdsbevuxna hagar och före detta slättermarker, vilka utgör resterna av det gamla inägolandskapet, som sträckt sig förbi Allerum och som avspärrats mot Kulla fälad med en ännu delvis bevarad vall.



Fig. 3. Buhrmans karta från 1684 visar att området troligtvis var trädklätt.



Fig. 4. Buhrmans karta från 1684 mer detaljerad.



Fig. 5. Geometrisk kartan från 1738 visar att den västra delen av reservatet var trädklätt. Kartan visar Christinelunds föregångare Nygård ½ Kronorusthåll, samt frälsehemmanen Stora och lilla Slustorp med gatehus.



Fig. 6. Skånska rekognoseringskartan från 1810-talet med Slusås och Ladugård strax norr om Kulla Gunnarstorp och nordost om Domsten.



Fig. 7. Gamla ekonomiska kartan från 1912 visar att området utgjordes av trädklädd betesmark. Gult = åkermark, vitt = betesmark, grönt = ängsmark, beige = mosse/kärr, cirklar = lövträdssymboler, * = barträd.

2.2.3 Biologi

Arter som ek, bok, lind, hägg, alm (CR), lönn, ask (EN), al och fågelbär finns i området. Här växer också enstaka exemplar av sykomorlönn, glasbjörk, vildapel och rönn. Hagtorn växer på en del ställen och även salix, vide och slån. Gråal har varit inplanterad, men det mesta är nu avverkat. En stor andel av träden utgörs av gamla grova och spärrgreniga träd, främst av ek och bok, men även ask, lind och fågelbär. En hel del död ved finns. Lövträd med spår av hamling finns på några ställen.

Ett buskskikt med hassel, björnbär, hallon, hagtorn, fläder och benved förekommer. Mossor, lavar och insekter borde ha artrika förekomster i området, men inga inventeringar är gjorda. Dock finns en del inrapporterade signalarter av växter, mossor, lavar och svampar (12). Tidigare skötselplan från 1981 uppvisar en god förekomst av däggdjur (18), fåglar (78), reptiler (3) och amfibier (3). Siffror tagna från artportalen (2021) med förekomst de senaste 15 åren visar: däggdjur (5), fåglar (68), reptiler (1) och amfibier (2). I bäcken som rinner i den östra delen av reservatet vandrar det upp havsöring.

2.2.4 Friluftsliv

Christinelund klassas inte som ett tätortsnära reservat. Reservatet är omgivet av åkermark. I närheten finns naturreservaten Kulla-Gunnarstorp, Domsten-Viken och Grollegrund. Då området består av en fin ädellövskog som hyser ett stort antal grova träd är reservatet en unik och vacker plats att besöka. En ommarkerad stig löper i den västra delen av reservatet.



Fig. 8. Ett av de grövsta träden i området.

2.2.5 Vad kan påverka området negativt?

De faktorer som kan påverka området negativt finns beskrivet under rubrik 3.7 för Natura 2000 och är samma faktorer som kan påverka hela reservatet negativt.

3 Natura 2000

3.1 Allmänt om Natura 2000

I samband med inträdet i Europeiska Unionen har Sverige accepterat att delta i arbetet med att etablera ett nätverk av skyddade områden i Europa kallat Natura 2000. Nätverket byggs upp av områden som föreslås av regeringen och som antas av kommissionen i enlighet med två direktiv inom naturvårdsområdet, EU-rådets direktiv 92/43/EEG av den 21 maj 1992 om bevarande av livsmiljöer samt vilda djur och växter (habitatdirektivet) och EU-rådets direktiv 79/409/EEG av den 2 april 1979 om bevarande av vilda fåglar (fågeldirektivet) inklusive direktivens uppdateringar.

Sverige har ett särskilt ansvar för att skydda och vårda de områden som är föreslagna att ingå eller som ingår i Natura 2000 och detta regleras i den svenska lagstiftningen i Miljöbalken med tillhörande Förordning om områdesskydd m.m. Det innebär att åtgärder som kan inverka negativt på bevarandestatus för preciserade habitat eller arter inom naturreservatet kräver samråd och i vissa fall tillstånd enligt miljöbalken med tillhörande förordningar.

Naturtypernas namn med tillhörande koder redovisas i tabell 1.

3.2 Vad är bevarandestatus?

Natura 2000 innebär att alla EU-länder ska vidta åtgärder för att naturtyper och arter som utpekats ska ha *fullgod bevarandestatus*. Det innebär att man ska försäkra sig om att de utpekade naturtyperna och arterna finns kvar långsiktigt i Europa. För en naturtyp kan *fullgod bevarandestatus* innebära att man bevarar de strukturer och funktioner som finns i naturtypen och att de arter som är typiska för naturtypen finns kvar i livskraftiga populationer. För en art innebär *fullgod bevarandestatus* att arten finns i livskraftiga populationer och att förekomsten av dess livsmiljö är tillräcklig.

3.3 Viktigt att tänka på

För att inte skada Natura 2000-områdets naturvärden krävs tillstånd för verksamheter eller åtgärder som på ett betydande sätt kan påverka miljön i ett Natura 2000-område. Alla som planerar att utföra en åtgärd som man tror kan påverka ett områdes naturvärden ska på ett tidigt stadium kontakta Länsstyrelsen. Det underlättar eventuell tillståndsprövning som Länsstyrelsen ska göra. När det gäller åtgärder på skogsmark ska i stället Skogsstyrelsen kontaktas. Bevarandeplanen eller den kombinerade bevarandeplanen och skötselplanen för ett Natura 2000-område kan revideras när ny kunskap tillkommer eller när förutsättningarna förändras. Vid tillståndsprövning är det viktigt att utnyttja den nya kunskapen som finns i reviderade bevarandeplaner eller kombinerade bevarande- och skötselplaner även innan dessa planer har beslutats.

3.4 Motivering till och syfte för Natura 2000-området

Det överordnade bevarandesyftet för Natura 2000-nätverket är att bidra till bevarandet av biologisk mångfald genom att bibehålla eller återskapa fullgod bevarandestatus för de naturtyper och arter som omfattas av EU:s fågeldirektiv eller habitatdirektiv. För det enskilda Natura 2000-området är

det överordnade syftet att bevara eller återställa ett gynnsamt tillstånd för de naturtyper eller arter som utgjort grund för utpekandet av området.

3.4.1 Motivering till områdets Natura 2000-klassning

Natura 2000-området Christinelund utgörs av ett ädellövskogsområde med många grova ekar och bokar, vilket gör området till en värdekärna för skyddsvärda träd. Här finns den, för Skåne, ovanliga naturtypen Lövängar (6530) med hamlade lindar.

3.4.2 Bevarandesyfte och prioriterade bevarandevärden för Natura 2000-området

Det övergripande bevarandesyftet med Natura 2000-området Christinelund är att upprätthålla naturtyperna och de utpekade arterna i en gynnsam bevarandestatus inom den biogeografiska regionen. Naturtyperna utgörs av Lövängar (6530), Näringsrik bokskog (9130), Näringsrik ekskog (9160) och Svämlövskog (91E0). De prioriterade bevarandevärdena är de gamla och grova träden i området eftersom skyddsvärda träd utgör en alltmer sällsynt förekomst i landskapet samt naturtypen Lövängar (6530).

3.5 Naturtyper och arter enligt Natura 2000

3.5.1 Utpekade Natura 2000-naturtyper och arter

Tabell 1 redovisar de förekommande naturtyperna med arealer för Natura 2000-området Christinelund SE0430079. Natura 2000-koderna anges inom parentes. Naturtyperna indelas i fullgod bevarandestatus där alla kriterierna för areal, ekologisk struktur och funktion samt för typiska arter är uppfyllda. I en icke fullgod naturtyp uppfylls definitionen för naturtyp men det kan saknas delar av ekologisk struktur och funktion eller typiska arter. Utvecklingsmarker kan inte definieras som en naturtyp idag men kan omföras till någon naturtyp med aktiva åtgärder eller med naturlig förändring efter lång tid. Se även bilaga C.

Tabell 1. Natura 2000-områdets naturtyper med arealer 2021. Natura 2000-koder inom parentes.

Naturtyp	Areal (ha) med bedömd bevarandestatus		
	Fullgod	Icke fullgod	Totalt
*Lövängar (6530)		1,44	1,44
Näringsrik bokskog (9130)	6,79		6,79
Näringsrik ekskog (9160)	5,53	2,03	7,56
* Svämlövskog (91E0)	0,82		0,82
Total areal naturtyper	13,04	3,4	16,4
Icke naturtyper (utvecklingsmark)			
Utvecklingsmark mot 91E0			1,27
Total areal utvecklingsmark			1,27
Total areal Natura 2000-område			30,76
* Prioriterad naturtyp enligt habitatdirektivet			

3.5.2 Beskrivning av Natura 2000-naturtyper och arter samt bevarandestatus

Lövängar (6530)

Delar av en tidigare lindskottskog har restaurerats fram i den västra delen av området. Lind dominerar med inslag av bok, ek och hassel. Lövängen slås i nuläget varje år. Floran är trivial med arter som skogssäv, gökärt, mannagräs, buskstjärnblomma, ramslök, springkorn och skogsbingel. Linden består främst av lindbuketter som tillsammans utgör en löväng enligt skånsk tradition. Skottskogar med lind har varit vanliga i trakten sedan medeltiden och fram till 1800-talet, men de har därefter gradvis försvunnit. De flesta lövängarna i Skåne har nu växt igen och har övergått till artrika naturskogar. Lövängar har traditionellt utnyttjats för skörd av vinterfoder och de är beroende av en kontinuerlig skötsel med årlig slätter. Naturtypen är beroende av att trädskiktet släpper igenom tillräckligt med ljus och att igenväxningsvegetation hålls efter. Den hävdgynnade floran och flera av kryptogamerna som växer på de gamla träden är anpassade till en ljus miljö och i skuggiga miljöer är risken att de konkurreras ut av mer triviala arter. Bevarandestatusen för naturtypen är inte fullgod pga. för svag hävd.

Näringsrik bokskog (9130)

I hela området finns ett stort inslag av bok. Många av bokarna är grova och ett stort antal av dem klassas som särskilt skyddsvärda. Bokskog med lång kontinuitet har ofta en artrik förekomst av lavar och på bok i området har bl.a. bokkantlav (NT), bokvårtlav (NT) och stiftklotterlav (NT) noterats. Markfloran har en typisk lundkaraktär och består bl.a. av skogsbingel, harsyra, vitsippa, skogsveronika, vårlök, såråla, ekorrbär och ramslök. I ravinen som löper genom den östra delen av området står boken glesare. Bevarandestatusen för naturtypen i området är fullgod.

Näringsrik ekskog (9160)

Näringsrik ekskog (9160) är den dominerande naturtypen i området. Det är dock en ovanlig naturtyp med begränsad utbredning. Den historiska förlusten är påtaglig och kan dels relateras till värmeperiodens lövskogar, dels pga. lövängarnas drastiskt minskade areal sedan 1800-talet. Även om lövängarna var öppna så innebar det ändå att mängden ädellövträd och därtill knutna arter var betydligt vanligare. Många av ekarna i Christinelund är gamla och grova. De växer på frisk, fuktig jord med inslag av bok, alm, lönn, ask, hagtorn och hassel. Flera olika björnbärssorter förekommer, som t.ex. kryp-, klo- och skogsbjörnbär. Här finns även Skånebjörnbär och luddbjörnbär vilka är karakteristiska för nordvästra Skåne. Markfloran är av typisk lundkaraktär och består bl.a. av vitsippa, skogsbingel, sårläka, svalört och skogsveronika. Bevarandestatusen för naturtypen är delvis inte fullgod pga. avsaknaden av tillräckligt med död ved.

Svämlövskog (91E0)

I den östra delen av området finns en klibbalskog som delvis står på sockel. Där finns också ett inslag av ask. Vissa alar är något grövre. Enstaka ek, bok och fågelbär förekommer. I föregående bevarandeplan nämns sydlig kantmusseron (NT) som lever på ek i näringsrik och kalkhaltig mark och vill ha halvöppen mark, som lövlundar. Hotade lavar, svampar och insekter är ibland kvarlevor från en mer öppen period och kan därför vara mer ljuskrävande. I föregående bevarandeplan nämns också tre rödlistade åkerogräs, liten vildpersilja (NE), åkersyska (VU) och vittåtel (NT) i kanten av en f.d. åker som ligger centralt beläget i öster. Bevarandestatusen för naturtypen i området är fullgod.

3.6 Bevarandemål och prioriterade bevarandeåtgärder

3.6.1 Bevarandemål

Lövängar (6530)

Arealen Lövängar (6530) ska vara minst 1,4 ha. Regelbunden hävd genom slåtter och lövängsbruk ska påverka områdets dynamik och struktur. Ingen skadlig ansamling av förna (t.ex. fjolårsgräs) ska finnas i området efter vegetationsperiodens slut. Typiska och karakteristiska arter samt andra naturligt förekommande arter ska finnas och förnygra sig. Området ska ha en ostörd hydrologi och en välbevarad grundvattenförekomst är en viktig förutsättning för att området ska ha fortsatt höga bevarandevärden. Trädskiktet ska ha en lång kontinuitet med flera gamla träd av framför allt lind och ek och med en naturlig förnygring av träd och nyrekrytering av hagmarksträd i området. Krontäckningen ska vara så pass gles att fältskiktet, delar av områdets trädstammar och död ved är ordentligt solbelysta. Död ved i olika former och nedbrytningsstadier inklusive levande träd med döda trädeldar och gamla hävdpräglade träd ska finnas. Gran, buskar och sly/ungträd ska inte tillåtas ta överhanden. Ett inslag av blommande buskar ska finnas. För naturtypen främmande eller invasiva arter ska inte förekomma.

Näringsrik bokskog (9130)

Arealen av Näringsrik bokskog (9130) ska vara minst 6,7 ha. Skogen ska formas av naturliga störningar och intern dynamik. Naturliga processer, t.ex. trädens förnygring, åldrande och

avdöende samt omkullfallna träd och luckbildning, liksom periodvisa omvälvande störningar, t.ex. insektsangrepp, översvämning eller stormfällning ska påverka dynamik och struktur. Till följd av naturliga störningar kan eventuellt yngre successionsstadier förekomma under perioder.

Hydrologin och näringsstatusen ska vara naturlig. Det ska finnas gamla träd och föryngring av nya träd som efterträdare av följande trädarter: bok och ek. Trädskiktet ska vara olikåldrigt och flerskiktat. Följande strukturer/substrat ska finnas: gamla träd, levande träd med döda träddelar, liggande död ved och högstubbar, stående döda träd eller döende träd. Gran, buskar och sly/ungträd ska inte tillåtas ta överhanden eller skada de biologiskt gamla och värdefulla träden i området. För naturtypen främmande eller invasiva arter ska inte förekomma.

Näringsrik ekskog (9160)

Arealen Näringsrik ekskog (9160) ska vara minst 7,5 ha. Skogen ska utvecklas genom naturlig dynamik där småskaliga naturliga processer, t.ex. trädens föryngring, åldrande och avdöende samt omkullfallna träd och luckbildning, liksom periodvisa omvälvande störningar, t.ex. insektsangrepp, översvämning eller stormfällning ska påverka dynamik och struktur. Hydrologin och näringsstatusen ska vara naturlig och ostörd. Ädellövträd ska dominera skogen. Det ska finnas gamla träd och föryngring av nya träd som efterföljare av följande trädarter: ek. Det ska finnas ett välutvecklat buskskikt med hassel, samt blommande och bärande buskar som t.ex. hagtorn och slån. Trädskiktet ska vara olikåldrigt och flerskiktat. Följande strukturer/substrat ska finnas: gamla träd, levande träd med döda träddelar, liggande död ved och högstubbar, stående döda eller döende träd. Gran, buskar och sly/ungträd ska inte tillåtas ta överhanden eller skada de biologiskt gamla och värdefulla träden i området. För naturtypen främmande eller invasiva arter ska inte förekomma.

Svämlövskog (91E0)

Arealen Svämlövskog (91E0) ska vara minst 0,84 ha. Skogen ska formas av naturliga störningar och intern dynamik. Naturliga processer t.ex. åldrande, avdöende och omkullfallna träd och luckbildning liksom periodvisa omvälvande störningar t.ex. översvämningar, insektsangrepp eller stormfällning ska prägla skogen i området. Till följd av naturliga störningar kan eventuellt yngre successionsstadier förekomma under perioder. Näringsstatusen ska vara naturlig och hydrologin ostörd. Skogen ska påverkas av regelbundna översvämningar från närliggande vattendrag. Alluviala avlagringar ska vid lågvatten vara väl dränerade. Varken avvattnande eller tillrinnande diken som har en negativ påverkan på svämlövskogen ska finnas. Det ska finnas gamla träd och föryngring av nya träd som efterträdare av följande trädarter: klibbal och ask. Gran, buskar och sly/ungträd ska inte tillåtas ta överhanden eller skada de biologiskt gamla och värdefulla träden i området. Följande strukturer/substrat ska finnas: träd med sockelbildning, gamla träd, levande träd med döda träddelar, liggande död ved och högstubbar, stående döda eller döende träd. För naturtypen främmande eller invasiva arter ska inte förekomma.

3.6.2 Prioriterade bevarandeåtgärder

De åtgärder som är prioriterade i området är fortsatt slätterhävd och lövängsbruk i lövängen för att bevara områdets hävdgynnade flora och för att ge förutsättning för att Natura 2000-naturtypen bevaras/fortlever. Vidare löpande röjningsinsatser (slyröjning) är en förutsättning för att bevara

fullgod bevarandestatus för naturtypen och arter knutna till den. Frihuggning av gamla grova träd är en förutsättning för att bevara en otroligt artrik miljö för många hotade arter.

3.7 Hotbild – Vad kan påverka Natura 2000-området negativt?

- Utebliven eller för svag slätterhävd och lövängsbruk som leder till att lövängen växer igen, eller om det slagna materialet inte avlägsnas.
- Utebliven eller svag beteshävd som leder till att betesmarken växer igen.
- Igenväxning av sly och ett alltför tätt träd- och buskskikt konkurrerar ut den värdefulla floran.
- Gödsling eller annan tillförsel av näringsämnen (t.ex. kväveläckage från omgivande marker, spridning av rötslam, stödutförning mm) som skadar mark och vegetation.
- Användning av bekämpningsmedel och kemikalier i de omkringliggande skogarna och åkrarna kan också utgöra ett hot.
- Avmaskningsmedel på betesdjur då detta inte bryts ner utan följer med spillningen ut och kan vara giftiga för alla dynglevande insekter.
- Nedfall av luftföroreningar.
- Förändringar i områdets hydrologi från både inom och utanför området genom t.ex. markavvattning. Förändrad vattenkemi och försämring av vattenkvaliteten genom t.ex. utsläpp av föroreningar i vattendrag, försurning eller eutrofiering. Rensning, dikning, muddring eller breddning av diken/vattendrag i anslutning till området som kan påverka området negativt.
- Bebyggelse, industrier, vägar, anläggningar och annan markexploatering och markanvändningsförändring, exempelvis skogsplantering och täktverksamhet, i objektet eller i angränsande områden som kan påverka naturvärdena i området negativt.
- Gödslings- och försurningseffekter från nedfall av luftburna föroreningar påverkar floran negativt.
- Produktionsinriktat skogsbruk i, och ofta även i anslutning till ett objekt. Skogsbruket leder till att värdefulla element och strukturer försvinner, samt även leda till uttorkning genom ändrade markförhållanden och hydrologi. Det innebär i sin tur att många arter knutna till naturtypen, har svårt att överleva. Slutavverkningar innebär också en fragmentering av naturtypen.
- Brist på förnygring av ersättningsträd till gamla grova träd.
- Avverkning av grova träd, senvuxna träd, socklar, hålträd, döda eller döende träd inom området eller i omkringliggande områden. Borttagning och bortforsling av markliggande död ved.
- Igenväxning så att de gamla och grova träden skuggas ut och dör, eller dör pga. piskor i kronorna.
- Igenväxning som minskar hålträdens livslängd och hindrar rekrytering av nya hålträd, vilket leder till kontinuitetsbrott.
- Plockning eller annan exploatering av den fridlysta eller rödlistade floran i området.
- En etablering/ökning av främmande och/eller invasiva arter.

- Ett förändrat klimat kan leda till att förutsättningarna för bevarande ändras snabbare än beräknat. Detta leder till att man måste revidera skötseln med kortare intervall för att följa klimatets utveckling och de senaste forskningsresultaten.

3.8 Skydd och regleringar

Området är naturreservat sedan år 1970. Utökningar av reservatet gjordes år 1981 och år 1995. Nästan hela objektet är Natura 2000-området sedan år 2004. För att uppnå gynnsam bevarandestatus inom Natura 2000-området samt att bevara och utveckla områdets naturvärden inom hela naturreservatet har en reviderad skötselplan samt reviderad bevarandeplan tagits fram.

4 Översikt av mål, skötselåtgärder och planerad markanvändning

4.1 Övergripande mål

Det övergripande målet med naturreservatet är att bevara en värdefull ädellövskog med många grova träd samt en löväng med hamlade lindar. De grova träden ska vara fria från igenväxning och skogen ska i övrigt vara flerskiktad med rik förekomst av död ved och ett välutvecklat buskskikt. Lövängen ska vara välhävdad och skötas enligt gamla traditioner med lövängsbruk. Målet är även att bevara ett rekreationsområde för friluftslivet.

4.2 Generella riktlinjer och skötselåtgärder

Förutom de generella riktlinjerna och åtgärderna finns det områdesspecifika sådana vilka redovisas i kapitel 5 under respektive skötselområde.

Skötselåtgärderna ska bidra till att uppfylla syftet med reservatet och ske utifrån naturvårdsaspekter. För att skydda den biologiska mångfalden är det viktigt att hydrologin inte skadas på ett betydande sätt vid åtgärder inom naturreservatet. Vid åtgärder gäller även att skador på mark ska undvikas.

För skogen innebär det att inget skogsbruk bedrivs och att de grova träden hålls fria från igenväxning samt att efterträdare sparas och att gran röjs när den upptäcks. Det innebär också att sykomorlön inte ska få sprida sig i skogen. För lövängen innebär det årlig slåtter och att lindarna hamlas med intervaller på 3–6 år. För betesmarken innebär det årlig hävd med bete och fortsatt slyröjning vid behov för att hålla efter igenväxningsvegetation. Främmande och/eller invasiva arter bekämpas i hela området.

Träd och grenar som faller över vägen inom reservatet samt över vägar och ridstigar utanför reservatet får tas bort omgående av markägaren. Dock ska träden och grenarna forslas tillbaka in i skogen som död ved. Riskträd och grenar som riskerar att falla över vägar och ridstigar får endast tas ned efter kontakt och godkännande från Länsstyrelsens förvaltare för reservatet.

4.3 Forn- och kulturmiljövård

Tabell 2. Tabellen visar en översikt av fornlämningar i området, deras benämning (lämningsnummer) enligt Riksantikvarieämbetet (RAÄ), typ av fornlämning samt i vilket skötselområde de är lokaliserade.

Lämningsnummer	Typ av kulturhistorisk lämning	Skötselområde
L1989:3400	Hällristning	3.1
L1989:9889	Boplats	1, 3.1
L1988:493	Boplats	1, 3.1
L1989:3625	Boplats	1, 3.1
L1989:3626	Boplats	1
L1988:412	Hög	3.1
L1989:3476	Hög	3.1

Fornlämningarnas lokalisering framgår av bilaga D.

Vid ingrepp i fornlämning krävs tillstånd enligt kulturmiljölagen 2 kap. 1989:850, samråd ska ske med Länsstyrelsens kulturmiljöenhet innan åtgärd utförs. Det gäller t.ex. vid röjningar då röjningsmaterial inte får läggas på fornlämning. Vid anläggande av grillplatser eller liknande, så hitta helst en plats som inte ligger inom fornlämningsområde, inom fornlämning ska samråd ske för att undvika skada på fornlämning. I samband med avverkning av träd och utkörning av virke inom fornlämning krävs samråd, detta för att det betraktas som ingrepp och risk för skada på fornlämning.

4.4 Konsekvenser av klimatförändringar

Klimatförändringar kan påverka områdets värden och skötsel negativt genom:

- *Ökad igenväxningstakt* i betesmarker och löväng.
- *Problem för betesdjuren* med långvarig hetta och torra, samt med sjukdomar och andra svårigheter pga. för blöt mark.
- *Ökad mängd trädskudomar*, svamp och insektsangrepp på lövträd och skyddsvärda träd.
- *Skuggning och försurning av jorden* pga. kraftig ökning av bok.
- *Ökning av främmande eller invasiva arter* som kan konkurrera ut inhemsk skyddsvärd flora och fauna både på land och i vattendrag.
- *Snabbare förfall av friluftsanordningar*.

Tänkbara skötselåtgärder för att komma till rätta med eventuella problem orsakade av klimatförändringar:

- *Igenväxning*: röjning, slåtter, bränning, förlängd betessäsong, fler betesdjur samt efterbete.
- *Problem för betesdjur*: säkrad dricksvattenförsörjning, solskydd, betesplanering/fällindelning, hårdiga raser, kompletterande skötsel (röjning, slåtter, bränning).

- *Trädsjukdomar*: gynnande och nyplanterande av efterträdare, fler trädslag (resistenta sorter av inhemska trädslag), handlingsplan för eventuell smitta, veteranisering (skapa gammelträdsqualiteter genom specifik skötsel av yngre träd).
- *Skuggning och försurning av jorden*: ställningstagande i ett tidigt skede om bok ska tillåtas föryngra sig eller inte och sköt därefter genom att hålla efter bok med framförallt slyröjning och avverkning efter behov.
- *Främmande och/eller invasiva arter*: gynnande av inhemska arter, bekämpning av oönskade arter.
- *Friluftsanordningar*: användning av tåliga material, täta kontroller och underhåll.

5 Specifika mål och skötselåtgärder för skötselområdena

Naturresevatet har delats in i tre olika skötselområden med tillhörande delområden utifrån markanvändning eller skötsel som ska genomföras.

- Skötselområde 1 – Åkermark
- Skötselområde 2 – Betesmark
- Skötselområde 3 – Skog

5.1 Skötselområde 1 – Åkermark

Skötselområde 1: Åkermark – 1,5 ha

Natura 2000-naturtyper: Inga

Beskrivning

Består av all åkermark i resevatet. Tre av ytorna består av odlad åker och en yta av vall. I vällen som är en del av den angränsande hästgården växer mycket rödklöver.

Bevarandemål

Arealen åkermark ska vara 1,5 ha, men får minska till fördel för slåtteräng eller betesmark. En bård av ängsblommor bör rama in de delar som växer in mot resevatet. Främmande och/eller invasiva arter ska inte förekomma.

Skötselåtgärder

Restaureringsåtgärder:

- Ängsblommor får planteras längs åkermarkernas kanter mot resevatet. Lokalt material bör användas i möjligaste mån.

Underhållsåtgärder:

- Årligt åkerbruk, alt. slåtter eller bete. Vid slåtter ska det slagna materialet tas bort.
- Främmande och/eller invasiva arter ska röjas bort då de upptäcks.

5.2 Skötselområde 2 – Betesmark

Skötselområde 2: Betesmark – 2,5 ha

Natura 2000-naturtyper: Svämlövskog (91E0)



Fig. 9. Betesmarken med allmogerasen jämtget. Foto: Sebastian Ivarsson.



Fig. 10. Naturvårdsarbetare i betesmarken. Foto: Sebastian Ivarsson.

Beskrivning

Består av en öppen betesmark i den östra delen som befinner sig under igenväxning av ask, al, slån och armeniskt björnbär. Då det inte har varit en betesmark under en längre tid saknar området en finare flora. Idag betas området av inhemska och rödlistade får och getter. Getterna har en bra inverkan på björnbär då deras päls inte fastnar i taggarna och de äter upp de nya bladen samt flänger av barken vilket leder till att björnbäret dör ut. I betesmarken finns också en gärdsgård som bör röjas fram. En bäckravin går genom området. Det finns även en smal remsa med betesmark i den östra delen som ingår i en större betesmark som ligger utanför reservatet.

Bevarandemål

Arealen betesmark ska vara minst 2,5 ha. Regelbunden hävd med bete alternativt slåtter ska påverka området. Vid slåtter ska slaget material tas bort. Ingen skadlig ansamling av förna (t.ex. fjolårsgräs) ska finnas i området efter vegetationsperiodens slut. Området ska ha en ostörd hydrologi och näringsstatusen i marken ska vara naturlig. Ingen antropogen näringstillförsel, inklusive indirekt näringstillförsel genom tillskottsutfodring av betesdjur eller sambete med vall, ska förekomma. Betesmarken ska vara öppen och krontäckningen liten (<10%). Varken vedartad eller örtartad igenväxningsvegetation ska förekomma mer än i begränsad utsträckning. Främmande och/eller invasiva arter ska inte förekomma.

Skötselåtgärder

Restaureringsåtgärder:

- All igenväxningsvegetation ska röjas bort.
- Gärdsgården ska röjas fram och bli solbelyst.

Underhållsåtgärder:

- Årligt bete, alternativt slåtter och efterbete. Vid slåtter ska slaget material tas bort.
- Underhållsröjning för att hålla efter igenväxningsvegetation och ohävdarter, vid behov.
- Underhållsbränning för att hålla efter igenväxningsvegetation och ohävdarter, vid behov.
- Öppna sandblottor för att gynna vildbin ska kontinuerligt skapas och hållas öppna.
- Vid fällning av träd ska högstubbar sparas som död ved.
- Bäckens ska inte ha några vandringshinder.
- Främmande och/eller invasiva arter ska utrotas då de upptäcks.

5.3 Skötselområde 3 – Skog

Delområde 3.1: Ek-bokskog – 19,7 ha

Delområde 3.2: Blandädellövskog – 5,4 ha

Delområde 3.3: Ek-lindskog – 2,0 ha

Delområde 3.4: Lindskottsäng – 1,5 ha

Areal totalt: 28,6 ha

Natura 2000-naturtyper: Näringsrik bokskog (9130), Näringsrik ekskog (9160), Svåmlövskog (91E0)



Fig. 11. En del av ädelövs skogen i delområde 3.1.

Delområde 3.1

Beskrivning

Området består av ek- och bokskog där boken dominerar på vissa ställen och ek på andra. Övriga trädslag består främst av ask, alm, lind med enstaka fågelbär, lönn, rönn, sykomorlönn och vildapel. Här finns även hagtorn, slån, benved och fläder. Många av träderna är grova, främst ek och bok, och över 350 av dem klassas som särskilt skyddsvärda. Dock hotas flera av piskor som växer upp i kronorna. I den sydöstra delen finns en liten damm. En bäckravin går genom området där det vandrar upp havsöring. Här går även en väg längs med den östra delen som går fram till betesmarken. Floran består främst av en vårflora och vitsippor dominerar stort under våren. I övrigt finns växter som skogsveronika (NT), skogsbingel, svalört, vårlök samt signalarten sårlåka. Bland svampar kan oxtungssvamp (NT), blodsopp, falsk rättikhätta, gulskölding och rostticka nämnas. Flera lavar har noterats, bl.a.; bokkantlav (NT), bokvårtlav (NT), stiftklotterlav (NT), glansfläck, grå skärelav, guldpuddrad spiklav, lönnlav, rostfläck och sotlav. Bland fåglar finns bl.a. tornseglare (EN), grönfink (EN), hussvala (VU), stare (VU), björktrast (NT), mindre hackspett (NT), grönsångare (NT), rödvingetrast (NT), entita (NT), ärtsångare (NT), domherre, dubbeltrast, gransångare, grå flugsnappare, gröngöling, gök, kattuggla, koltrast, näktergal, stenknäck, stjärtmes, större hackspett och svartvit flugsnappare noterade.

Bevarandemål

Arealen ek-bokskog ska vara minst 19,7 ha. Arealen får minska något till fördel för lindskottsängen, dock endast på bekostnad av yngre triviallövträd. Skogen ska till stor del formas av naturliga störningar och intern dynamik. Naturliga processer, t.ex. trädens förnygring, åldrande och avdöende samt omkullfallna träd och luckbildning, liksom periodvisa omvälvande störningar, t.ex. insektsangrepp, översvämning eller stormfällning ska påverka dynamik och struktur. Till följd av naturliga störningar kan eventuellt yngre successionsstadier förekomma under perioder.

Hydrologin och näringsstatusen ska vara naturlig och ostörd. Det ska finnas gamla träd och förnyring av nya träd som efterträdare av följande trädarter: bok och ek. Ask, alm och lind ska förekomma tämligen allmänt. Trädskiktet ska vara olikåldrigt och flerskiktat. Följande strukturer/substrat ska finnas: gamla träd, levande träd med döda träddeklar, liggande död ved och högstubbar, stående döda och döende träd. Gran, buskar och sly/ungträd ska inte tillåtas ta överhanden eller skada de biologiskt gamla och värdefulla träden i området. Ett bryn ska omgärda skogen ut mot åkrarna. Främmande och/eller invasiva arter ska inte förekomma.

Skötselåtgärder

Restaureringsåtgärder:

- Alla grova träd ska försiktigt frihuggas och piskor tas bort.

Underhållsåtgärder:

- Piskor som går upp i kronorna på äldre, grövre eller på annat sätt värdefulla naturvårdsträd ska röjas bort.
- Veteraniseringsåtgärder får utföras vid behov.
- Bäckerna ska inte ha några vandringshinder.
- Vägen ska hållas öppen.
- Främmande och/eller invasiva arter ska röjas bort då de upptäcks.

Delområde 3.2

Beskrivning

Består av en blandädellövskog i den centrala delen av området. Här dominerar ek, lind, ask och alm. Men det finns även ett inslag av björk och klibbal. Enstaka bok, fågelbär och glasbjörk. I buskskiktet finns hagtorn. Enstaka grova träd finns i området. I den västra delen av området finns ett igenvuxet kärr med vass, slån, salix, vide, björnbär och blåhallon. Delar av området är mer snårigt medan andra är mer framkomliga. Floran består främst av en vårflora och vitsippor dominerar stort under våren. I övrigt finns växter som gökärt, harsyra, lundviol, olvon och skogsbingel, springkorn och buskstjärnblomma. Bland svampar är bl.a. kantarellmussling, lindsål, rostticka, tusengömming noterade. Bland lavar är bl.a. stiftklotterlav (NT) och glansfläck noterade. Bland fåglar finns arter som grönsångare (NT), rödvingetrast (NT), svartvit flugsnappare (NT), gärdsmyg, kattuggla, lövsångare, näktergal, steglits, större hackspett, trädkrypare och trädpiplärka.

Bevarandemål

Arealen blandädellövskog ska vara minst 5,4 ha. Arealen får minska något till fördel för lindskötsången, dock endast på bekostnad av yngre triviallovträd. Skogen ska till stor del formas av naturliga störningar och intern dynamik. Naturliga processer, t.ex. trädens förnyring, åldrande och avdöende samt omkullfallna träd och luckbildning, liksom periodvisa omvälvande störningar, t.ex. insektsangrepp, översvämning eller stormfällning ska påverka dynamik och struktur. Till följd av naturliga störningar kan eventuellt yngre successionsstadier förekomma under perioder. Hydrologin och näringsstatusen ska vara naturlig och ostörd. Det ska finnas gamla träd och förnyring av nya träd som efterträdare av följande trädarter: ek, ask, alm och lind. Trädskiktet ska vara olikåldrigt och flerskiktat. Följande strukturer/substrat ska finnas: gamla träd, levande träd

med döda träddelar, liggande död ved och högstubbar, stående döda och döende träd. Gran, buskar och sly/ungträd ska inte tillåtas ta överhanden eller skada de biologiskt gamla och värdefulla träden i området. Ett bryn ska omgärda skogen ut mot åkrarna. Delar av området ska tillåtas vara mer snårigt och otillgängligt. Främmande och/eller invasiva arter ska inte förekomma.

Skötselåtgärder

Restaureringsåtgärder:

- Björk ska glesas ut.

Underhållsåtgärder:

- Piskor som går upp i kronorna på äldre, grövre eller på annat sätt värdefulla naturvårdsträd ska röjas bort.
- Veteraniseringsåtgärder får utföras vid behov.
- Främmande och/eller invasiva arter ska röjas bort då de upptäcks.

Delområde 3.3

Beskrivning

Består av en planterad ek-lindskog med unga och klena träd. Även gråal har varit planterad här som en skärm för eken och linden, den är nu avverkad men har nu kommit upp som stubbskott.

Markskador har tyvärr uppstått i samband med avverkningen och marken behöver återställas. Både vitgran och blågran är noterade i området. I övrigt har inga inrapporterade arter förutom rådjur.

Bevarandemål

Arealen ek-lindskog ska vara minst 2,0 ha. Skogen ska till stor del formas av naturliga störningar och intern dynamik. Naturliga processer, t.ex. trädens föryngring, åldrande och avdöende samt omkullfallna träd och luckbildning, liksom periodvisa omvälvande störningar, t.ex. insektsangrepp, översvämning eller stormfällning ska påverka dynamik och struktur. Till följd av naturliga störningar kan eventuellt yngre successionsstadier förekomma under perioder. Hydrologin och näringsstatusen ska vara naturlig och ostörd. Det ska finnas gamla träd och föryngring av nya träd som efterträdare av följande trädarter: ek och lind. Trädskiktet ska vara olikåldrigt och flerskiktat. Följande strukturer/substrat ska finnas: gamla träd, levande träd med döda träddelar, liggande död ved och högstubbar, stående döda och döende träd. Gran, buskar och sly/ungträd ska inte tillåtas ta överhanden eller skada de biologiskt gamla och värdefulla träden i området. Ett bryn ska omgärda skogen ut mot betesmarken. Främmande och/eller invasiva arter ska inte förekomma.

Skötselåtgärder

Restaureringsåtgärder:

- Gråalen ska röjas tills den är helt borta.
- Blågranen och vitgranen ska röjas bort.
- Marken ska återställas på de ställen där den blivit skadad av skogsmaskinerna.

Underhållsåtgärder:

- Piskor som går upp i kronorna på äldre, grövre eller på annat sätt värdefulla naturvårdsträd ska röjas bort.
- Veteraniseringsåtgärder får utföras vid behov.
- Främmande och/eller invasiva arter ska röjas bort då de upptäcks.

Delområde 3.4

Beskrivning

Består av en lindskottsäng med spridda solitärer av ek, bok och lind. Ängen sköts med årlig slåtter samt hamling av lindarna med jämna mellanrum. Markfloran består bl.a. av vitsippa, skogsveronika (NT), svalört, lundgröe, skogsbingel, harsyra, buskstjärnblomma, ramslök, springkorn och stor häxört.

Bevarandemål

Arealen lindskottsäng ska vara minst 1,5 ha och får med fördel öka på bekostnad av unga närliggande träd. Regelbunden hävd genom slåtter och lövängsbruk ska påverka områdets dynamik och struktur. Höjden på de hamlade lindarna växlar inom området. Ingen skadlig ansamling av förna (t.ex. fjolårsgräs) ska finnas i området efter vegetationsperiodens slut. Typiska och karakteristiska arter samt andra naturligt förekommande arter ska finnas och förnygra sig. Området ska ha en ostörd hydrologi och en välbevarad grundvattenförekomst är en viktig förutsättning för att området ska ha fortsatt höga bevarandevärden. Trädskiktet ska ha en lång kontinuitet med flera gamla träd av framför allt lind och ek och med en naturlig förnygring av träd och nyrekrytering av hagmarksträd i området. Krontäckningen ska vara så pass gles så att fältskiktet, delar av områdets trädstammar och död ved är ordentligt solbelysta. Död ved i olika former och nedbrytningsstadier inklusive levande träd med döda träddeklar och gamla hävdpräglade träd ska finnas. Gran, buskar och sly/ungträd ska inte tillåtas ta överhanden. Ett inslag av blommande buskar ska finnas. Främmande och/eller invasiva arter ska inte förekomma.

Skötselåtgärder

Restaureringsåtgärder:

- Inga.

Underhållsåtgärder:

- Årlig slåtter där det slagna materialet tas bort.
- Lindsskottsbruk vart 3:e-5:e år. Höjden på lindarna får växla inom området.
- Underhållsröjning för att hålla efter igenväxningsvegetation och ohävdarter, vid behov.
- Underhållsbränning för att hålla efter igenväxningsvegetation och ohävdarter, vid behov.
- Främmande och/eller invasiva arter ska röjas bort då de upptäcks.

6 Friluftsliv

Reservatet ligger sydöst om Viken och nordöst om Domsten. Närmaste busshållplats finns i Viken. En parkering finns i reservatet i den västra delen.

Mål:

- Det ska finnas en informationsskylt som beskriver naturreservatet, se bilaga E.
- Det ska finnas en parkeringsplats, se bilaga E.
- Det ska finnas minst en omarkerad stig, se bilaga E.
- Det ska finnas två stängselgenomgångar, se bilaga E.
- Det ska finnas gränsmarkeringar som märker ut reservatet i fält.

Skötselåtgärder:

- Informationsskylt, stig, parkering och gränsmarkeringar ska ses till regelbundet och underhållas vid behov av förvaltaren.

7 Jakt och fiske

Inga inskränkningar finns i jakträtten. Siktgator för jakt får inte röjas. Det är inte tillåtet att utfodra vilt. Jakt eller ökad jakt på vildsvin bör övervägas om de börjar orsaka skada i reservatet.

8 Utmärkning av naturreservatets gräns

Gränsutmärkning ska utföras enligt Naturvårdsverkets anvisningar snarast efter att beslut om bildande av naturreservat har vunnit laga kraft. Gränsmarkeringar underhålls och förnyas vid behov. Miljövänligt material eftersträvas för gränsutmärkningsstolpar och skyltar.

9 Tillsyn

Länsstyrelsen ansvarar för regelbunden tillsyn av reservatet.

10 Dokumentation och uppföljning

10.1 Uppföljning av bevarandemål och skötselåtgärder

Uppföljning av bevarandemål ska ske i enlighet med de anvisningar som Naturvårdsverket utfärdar. Skötseln av naturreservatet följs upp kontinuerligt så att bevarandemål och syfte med naturreservatet uppnås. Länsstyrelsen ansvarar för uppföljning och avrapportering av skötselåtgärder.

10.2 Revidering av skötselplanen

Skötselplanen gäller tills vidare, dock kan uppföljning av bevarandemålen medföra att skötselåtgärder måste anpassas efter ny kunskap.

11 Kostnadsansvar och prioriteringar

Där samhället finansierar skötselåtgärder genom andra insatser, t.ex. miljöersättning, ersättning för restaurering etc. kan inte dessa (eller motsvarande) åtgärder utföras eller finansieras av reservatsförvaltningen.

Tabell 3. Sammanfattning och prioritering av skötselplanens åtgärder. Prioritering inom intervall 1–3 där 1 är högsta prioritet att genomföra.

Skötselåtgärd	Tidpunkt	Skötselområde	Kostnads- och åtgärdsansvarig	Prioritet	Upplysningar
Markskötsel					
Bete	Årligen	2	Förvaltaren	1	Omfattande tramskador får inte förekomma
Slätter	Årligen	3.4	Förvaltaren	1	Skärande/klippande redskap
Lindskottsbruk	Vart 3:e-6:e år	3.4	Förvaltaren	1	Motormanuellt
Underhållsröjning av sly	Vid behov	2, 3.4	Förvaltaren	1	Motormanuellt
Underhållsbränning	Vid behov	2, 3.3	Förvaltaren	2	
Frihugning av grova träd	Snarast, därefter vid behov	3.1, 3.2, 3.3	Förvaltaren	1	Motormanuellt
Röjning av björk och gråal	Snarast, därefter vid behov	3.2, 3.3	Förvaltaren	2	Motormanuellt
Restaurering av markskador	Snarast	3.3	Förvaltaren	1	Motormanuellt
Röjning av främmande eller invasiva arter	Vid behov	Hela området	Förvaltaren	1	
Anläggningar					
Underhåll av parkeringsplats	Vid behov	Enligt bilaga E	Förvaltaren	3	
Underhåll av informationsskyltar	Vid behov	Enligt bilaga E	Förvaltaren	2	
Underhåll av gränsmarkering	Vid behov	Hela området	Förvaltaren	2	
Underhåll av stigar	Vid behov	Enligt bilaga E	Förvaltaren	2	
Underhåll av stängsel	Vid behov	2	Förvaltaren	3	
Underhåll av stängselgenomgångar	Vid behov	Enligt bilaga E	Förvaltaren	2	

12 Rödlistade arter

Tabell 4. Förekomst av:

- signalarter (S), som används för att lokalisera och urskilja skogar med höga naturvärden (Artdatabanken, 2021)
- rödlistade arter uppdelade enligt Artdatabankens kategorier: Nationellt utdöd (RE); Akut hotad (CR); Starkt hotad (EN); Sårbar (VU); Nära hotad (NT); Kunskapsbrist (DD), (Artdatabanken 2020)

Nedanstående artförteckning innehåller 25 rödlistade arter.

Art	Kategori	Inventeringsdatum	Källa/ Uppgiftslämnare
Mossor			
Platt fjädermossa	S	2016-11-20	Artportalen
Västlig hakmossa	S	2020-04-01	Artportalen
Lavar			
Bokkantlav	NT	2016-11-20	Artportalen
Bokvårtlav	NT	2016-11-20	Artportalen
Grå skärelav	S	2016-11-20	Artportalen
Gulpudrad spiklav	S	2016-11-20	Artportalen
Lönnlav	S	2016-11-20	Artportalen
Rostfläck	S	2016-11-20	Artportalen
Sotlav	S	2016-11-20	Artportalen
Stiftklotterlav	NT	2016-11-20	Artportalen
Kärlväxter			
Skogsveronika	NT	2019-05-11	Artportalen
Springkorn	S	2020-07-22	Artportalen
Stor häxört	S	2019-08-05	Artportalen
Sårläka	S	2017-06-03	Artportalen
Svampar			
Gulskölding	S	2020-07-21	Artportalen
<i>Hypoxylon macrocarpum</i>	DD	2018-04-29	Artportalen
<i>Hypoxylon petriniae</i>	NT	2020-07-21	Artportalen
Lindskål	S	2019-02-17	Artportalen
Oxtungssvamp	NT	2016-11-20	Artportalen
Tusengömning	NT	2020-04-03	Artportalen
Ryggradslösa djur			
Prydnadsbock	NT	2017-06-03	Artportalen
Svart hålblomfluga	VU	2015-06-25	Artportalen

Art	Kategori	Inventeringsdatum	Källa/ Uppgiftslämnare
Fåglar			
Björktrast	NT	2020-06-14	Artportalen
Entita	NT	2020-03-01	Artportalen
Gråkråka	NT	2019-06-03	Artportalen
Grönfink	EN	2019-06-15	Artportalen
Grönsångare	NT	2020-04-28	Artportalen
Gulspurv	NT	2019-04-02	Artportalen
Hussvala	VU	2019-06-03	Artportalen
Mindre hackspett	NT	2013-05-12	Artportalen
Rödvingetrast	NT	2020-04-01	Artportalen
Rörsångare	NT	2019-05-15	Artportalen
Spillkråka	NT	2015-03-23	Artportalen
Stare	VU	2019-06-03	Artportalen
Svartvit flugsnappare	NT	2019-06-03	Artportalen
Tornseglare	EN	2019-06-15	Artportalen
Årtsångare	NT	2019-06-03	Artportalen

13 Källor

Artdatabanken 2020. Rödlistade arter i Sverige 2020. ArtDatabanken, SLU, Uppsala.

Artportalen, <https://artportalen.se/>.

Fig. 1. Lantmäteriets geodatasamverkan.

Fig. 2. Lantmäteriets geodatasamverkan.

Fig. 3. Buhrmans Skånekarta från 1684.

Fig. 4. Buhrmans Skånekarta från 1684.

Fig. 5. Lantmäteriets geometriska karta från 1738.

Fig. 6. Skånska rekognosceringskartan från 1800-talet.

Fig. 7. Ekonomiska kartan från 1912. Malmöhus läns hushållningssällskap. Kartblad 6.

Löfberg, M. 2005. Bevarandeplan för Christinelund.

Mattiasson, G. 1981 och 1995. Skötselplan för Christinelund.

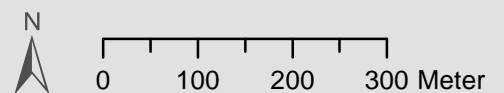


Bilaga A, Skötselområdeskarta Naturreservatet Christinelunds ädellövskog, Helsingborgs kommun



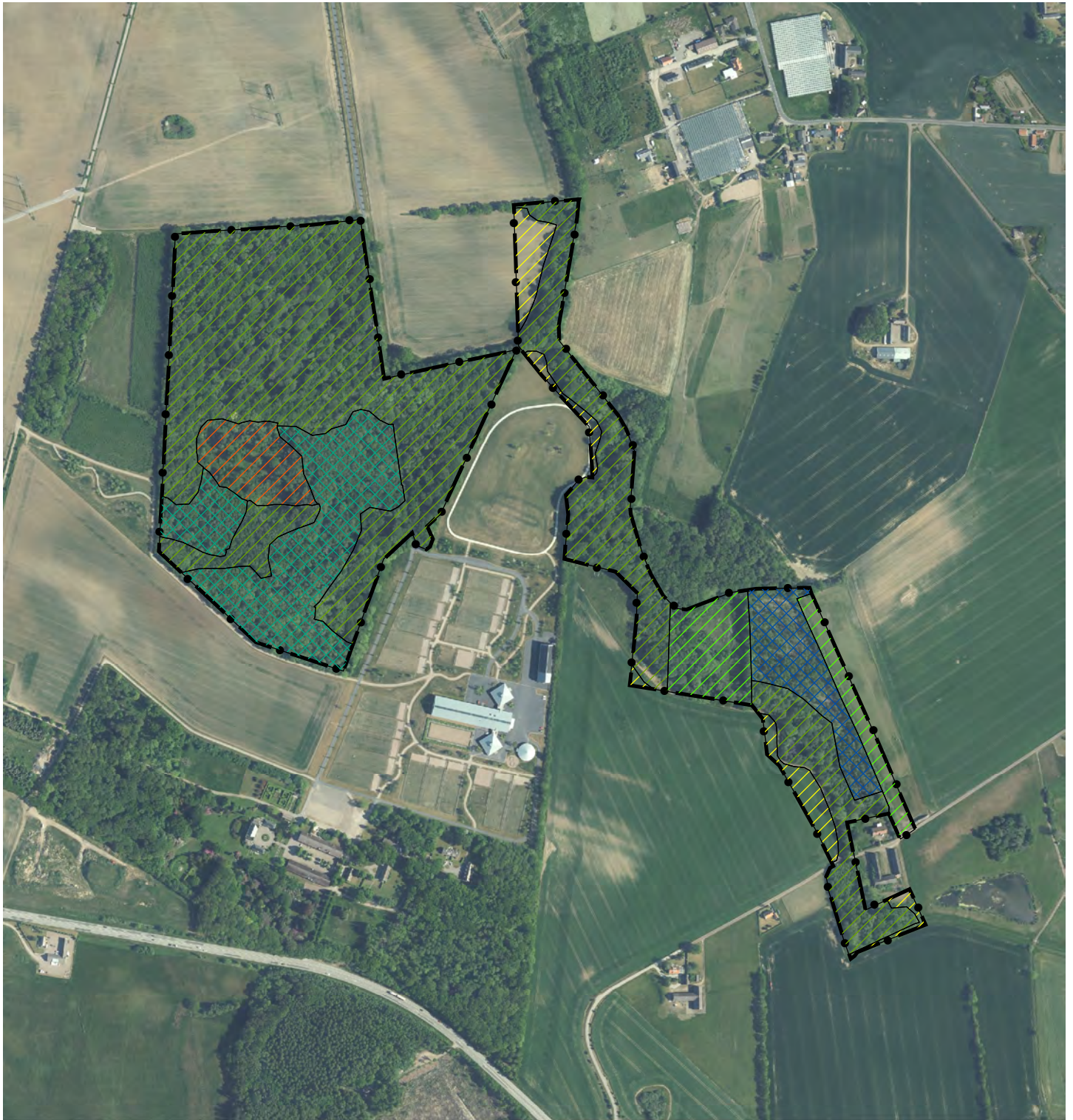
Skötselområden

-  1 - Åkermark
-  2 - Betesmark
-  3.1 - Ek-boskog
-  3.2 - Blandädellövskog
-  3.3 - Ek-lindskog
-  3.4 - Lindskottsäng



Illustrationskarta till skötselplan för
naturreservatet Christinelunds ädellövskog
Tillhör Länsstyrelsens skötselplan
dnr 511-12456-2021

© Länsstyrelsen Skåne
© Lantmäteriet Geodatasamverkan

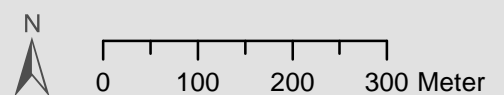


Bilaga B, Naturtypskarta Naturreservatet Christinelunds ädellövskog, Helsingborgs kommun



Naturtyp

	Betesmark		Ek-lindskog
	Blandädellövskog		Lindskottsäng
	Ek-boskog		Åkermark
			Reservatsgräns

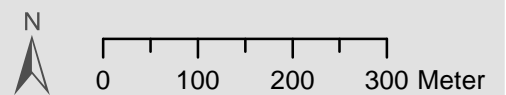


Illustrationskarta till skötselplan för
naturreservatet Christinelunds ädellövskog
Tillhör Länsstyrelsens skötselplan
dnr 511-12456-2021






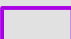
© Länsstyrelsen Skåne
© Lantmäteriet Geodatasamverkan



Bilaga C, Natura 2000-naturtypskarta Naturreseptat Christinelunds ädellövskog, Helsingborgs kommun

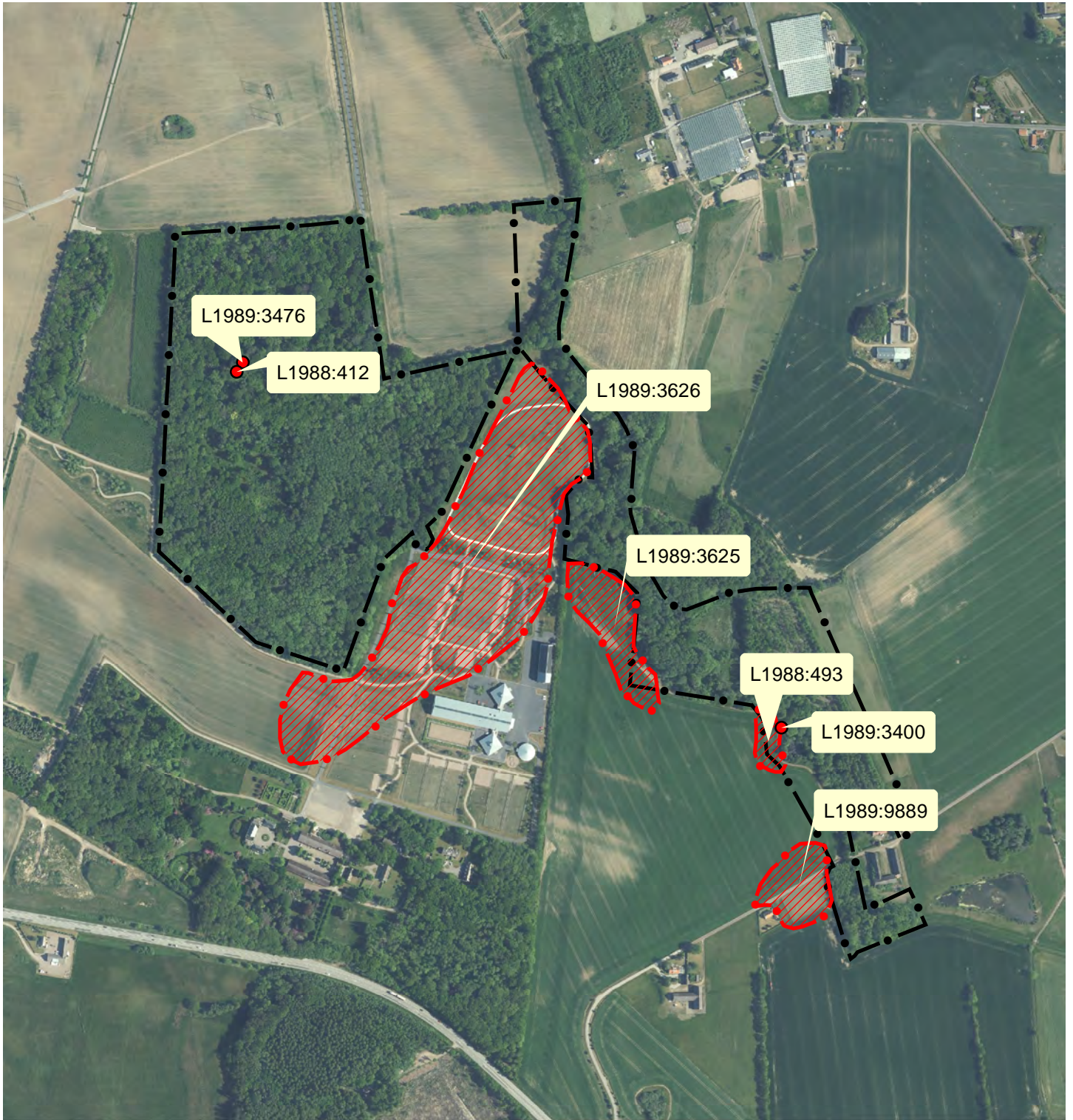


Natura 2000-naturtyper

- | | |
|--|--|
|  6530 - Lövängar |  9750 - Svåmlövskog |
|  9130 - Näringsrik bokskog |  Utvecklingsmark |
|  9160 - Näringsrik ekskog |  Natura 2000-gräns |

Illustrationskarta till skötselplan för
 naturreseptat Christinelunds ädellövskog
 Tillhör Länsstyrelsens skötselplan
 dnr 511-12456-2021

© Länsstyrelsen Skåne
 © Lantmäteriet Geodatasamverkan

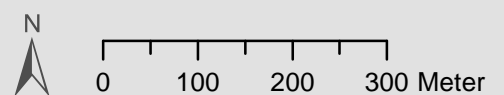


Bilaga D, Fornlämningar
 Naturreseptat Christinelunds ädellövskog,
 Helsingborgs kommun



Fornlämningar

- Fornlämningar punkt
- ▨ Fornlämningar yta
- Reservatsgräns



Illustrationskarta till skötselplan för
 naturreseptat Christinelunds ädellövskog
 Tillhör Länsstyrelsens skötselplan
 dnr 511-12456-2021

© Länsstyrelsen Skåne
 © Lantmäteriet Geodatasamverkan

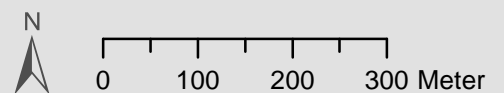


Bilaga E, Friluftslivskarta Naturreseptat Christinelunds ädellövskog, Helsingborgs kommun



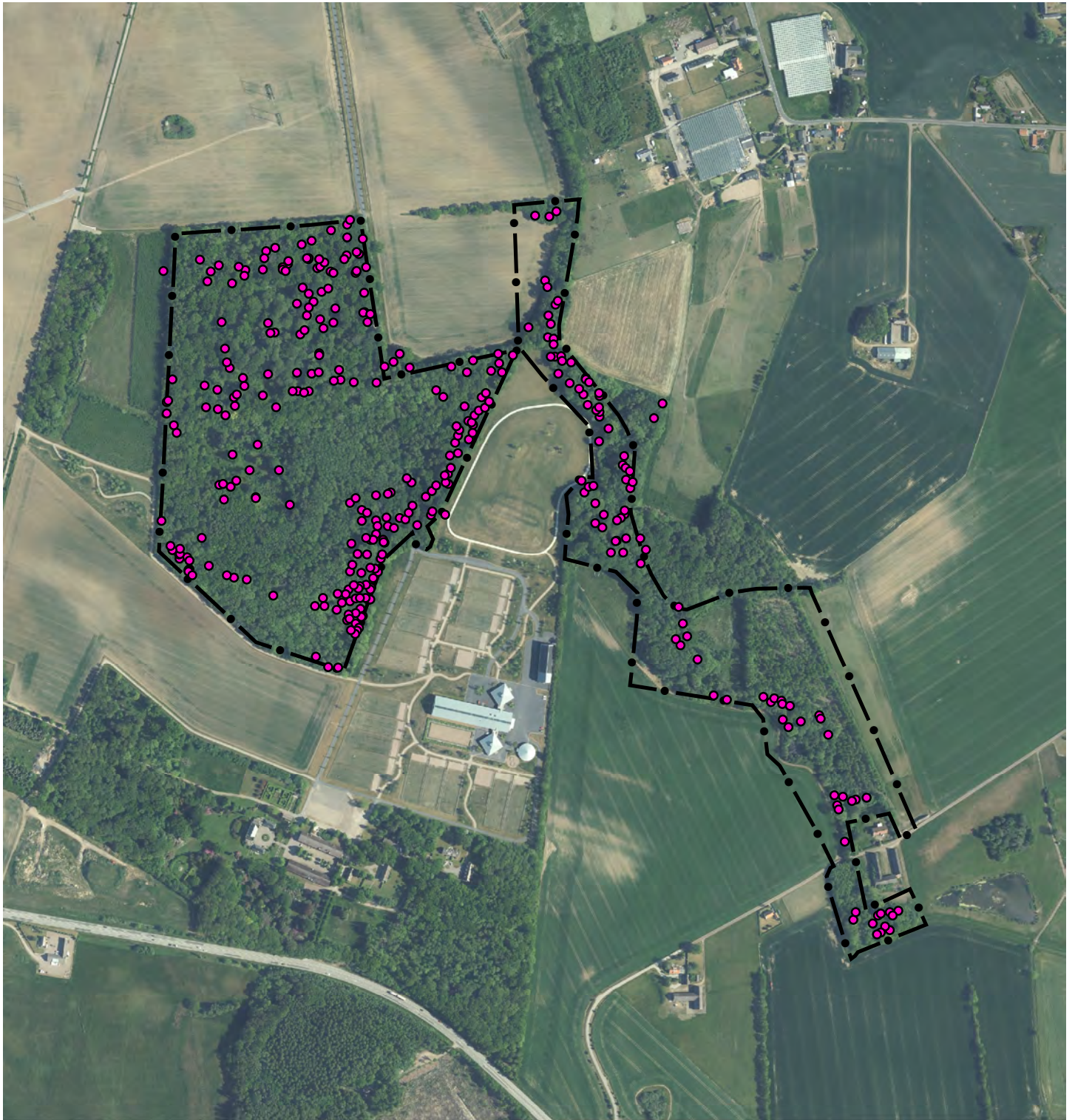
Friluftslivsplaneringar

- | | | | |
|--|-------------------|--|---------------|
| | P-plats | | Stig |
| | Informationsskylt | | Stigar, vägar |
| | Stängselgenomgång | | Väg |
| | Reservatsgräns | | |



Illustrationskarta till skötselplan för
 naturreseptat Christinelunds ädellövskog
 Tillhör Länsstyrelsens skötselplan
 dnr 511-12456-2021

© Länsstyrelsen Skåne
 © Lantmäteriet Geodatasamverkan



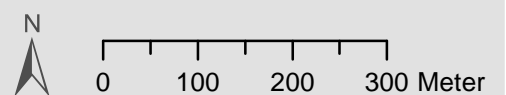
Bilaga F, Skyddsvärda träd
 Naturreseptat Christinelunds ädellövskog,
 Helsingborgs kommun



Skyddsvärda träd

● Skyddsvärda träd

⌈⋯⋮⌋ Reservatsgräns



Illustrationskarta till skötselplan för
 naturreseptat Christinelunds ädellövskog
 Tillhör Länsstyrelsens skötselplan
 dnr 511-12456-2021

© Länsstyrelsen Skåne
 © Lantmäteriet Geodatasamverkan

Naturreseptat Christinelunds ädellövsog syftar till att bevara och utveckla biologisk mångfald och att skydda, vårda och utveckla området värdefulla naturmiljöer med tillhörande ekosystem bestående av ädellövsog med gamla grova träd, löväng med hamlade träd samt betesmarker.

En del av Länsstyrelsens verksamhet är att skydda värdefulla natur- och friluftsområden genom att bilda naturreseptat och upprätta skötselplaner.

Skötselplanen innehåller syftet med naturreseptatet, en markhistorisk beskrivning samt planerad markanvändning, mål och skötselåtgärder för området. Den innehåller även information om friluftslivet.



Länsstyrelsen
Skåne

www.lansstyrelsen.se/skane



Yttrande och Länsstyrelsens svar

Yttrande från E.ON Energidistribution AB:

E.ON Energidistribution AB har tagit del av inkomna handlingar enligt bifogade filer. Då naturreservatet inte ligger inom E.ON Energidistribution koncessionsområde för elnätet så har vi inget att erinra i ärendet.

Yttrande från Skanova:

Skanova har inget att erinra mot förslaget.

Yttrande från Skogsstyrelsen:

Skogsstyrelsen har beretts möjlighet att yttra sig i rubricerat ärende.

Vi ser positivt på att naturvärdena i området skyddas långsiktigt och tillstyrker att reservatet bildas enligt presenterat underlag.

Yttrande från Sveriges geologiska undersökning (SGU):

Sveriges geologiska undersökning (SGU) avstår från att yttra sig.

Yttrande från Trafikverket:

Naturreservatet berör inte statlig infrastruktur och Trafikverket har inga synpunkter på ansökan.



Yttrande från Lunds Botaniska Förening:

Vi instämmer med syftet av att stärka skyddet av naturreservatet, särskilt vad gäller bevarandet av floristiska värden och att de störningsprocesserna som säkerställer deras livsmiljöer, i form av hävd i betesmarken och i lövängen, upprätthållas. Det är också positivt att kommersiellt skogsbruk och avverkning rent generellt inte sker inom reservatets gränser då dessa aktiviteter motverkar syftet med att gynna den biologiska mångfalden på sikt.

Angående skötselplanen finns synpunkter vid skötselområde 1, åkermarken. Gällande insådd av 'ängsblommor' önskas att ni följer policyn för spridning av växtmaterial i naturliga miljöer som har tagits fram av Svenska Botaniska Föreningen år 2021. Därmed ska fröer eller pluggplantor som införs vara av lokal proveniens. Detta för att säkra att arturvalet är anpassat till lokala förhållanden men även för att säkerställa att främmande genotyper inte introduceras till lokalen och sedan korsar sig med befintlig flora och möjligtvis orsakar 'genetic swamping', eller att lokala genotyper dör ut.

Vi uppmanar att insådd inom naturreservatet planeras med stor försiktighet och med en specificerad riktning. Det är också önskvärt att upprätta en artlista över vad som ska spridas. Artlistan måste vara tillgänglig för att kunna fatta beslut om att materialet är tillämpad för lokalen. Det är även viktigt att inventera åkerkanterna innan omfattande förändringar sker då många åkerogräs är hotade i det skånska landskapet och dessa arter befinner sig oftast i just åkerkanter. Det nämns att de hotade arterna liten vildpersilja (NE), åkersyska (VU) och vittätel (NT) har funnits inom naturreservatet sedan innan samtidigt som etternässla (NT) är rapporterat i Artportalen nära intill reservatet. Risken är att deras livsmiljöer försvinner eller försämras starkt genom att plantera in nya arter i åkerkanter.

Det nämns inte heller i skötselplanen hur 'ängsblommorna' längs åkerkanten ska skötas vad gäller slåtter eller uppsamling av överblivet växtmaterial som då är en viktig del av åtgärdens framgång på sikt.

Alla andra delar av skötselplanen anses vara lämpliga och i syfte med att gynna den biologiska mångfalden på sikt.

Länsstyrelsens svar:

Förvaltaren av området kommer att informeras om föreningens policy.

All insådd som eventuellt blir aktuellt i reservatet kommer att göras med stor försiktighet och lokalt material kommer att användas i möjligaste mån. Länsstyrelsen har som uppdrag att genomföra uppföljning av åtgärder inom skyddade områden.



Det kan innebära att särskilt kostsamma projekt följs upp genom noggranna undersökningar av en åtgärds biologiska effekt i ett område. I ett sådant fall kan artlistor bli aktuella som en del i en större undersökning. Under rubriken ”underhållsåtgärder” finns slätter med som ett alternativ om det blir aktuellt med en sådan skötsel. Det står också specificerat att det slagna materialet ska tas bort.

Yttrande från Försvarsmakten:

Försvarsmakten har inget att erinra i rubricerat ärende.

Yttrande från Helsingborgs kommun:

Beskrivning av ärendet

Länsstyrelsen har tagit fram förslag till nytt beslut om bildande av naturreservatet Christinelunds ädellövskog i Helsingborgs kommun med tillhörande skötselplan. Helsingborgs stad har fått möjlighet att lämna synpunkter på förslaget.

Naturreservatet berör följande fastigheter: Christinelund 2:3, Slusås 1:2, Djuramossa 1:1 och Mjöhult S:1. Området har samma avgränsning som det nuvarande men beslutet innebär förändringar i framförallt föreskrifter och syfte med reservatet. Anledningen till att ett nytt reservatsbeslut behövs är för att bättre skydda naturvärdena och uppnå gynnsam bevarandestatus enligt EU:s art- och habitatdirektiv.

Synpunkter från kommunstyrelsen

Helsingborgs stad är positiv till förslaget att fatta ett nytt beslut för naturreservatet Christinelunds ädellövskog. Nedan följer ett antal synpunkter gällande skötselplanen.

Motiven för att revidera syfte och föreskrifter är relevanta då de avser att bättre skydda de skogliga värdena i Christinelund. Staden ser positivt på de föreslagna förändringarna i föreskrifter som bättre skyddar och utvecklar naturvärdena knutna till ädellövskog och den utpekade värdestrakt för ädellövskog som finns i Helsingborg och som är av regionalt intresse. I samband med nytt beslut har även överenskommelse gjorts om intrångsersättning för naturreservatet vilket är avgörande för ett långsiktigt skydd.

Ambitionen bör emellertid höjas för den centrala lindängen. Målsättningen bör vara att utöka arealen slätter och skottskogsbruk successivt. Denna markanvändning finns endast i mycket små arealer från att tidigare helt ha dominerat landskapet. Därför bör man här, där förutsättningarna är goda prioritera en utökning i areal. Det bör



främst ske väster och söderut på bekostnad av framförallt björk och andra yngre träd i angränsande skötselområden. Målsättningen bör därför ändras både i område 3.4 lindängen och i område 3.2 och 3.1 som berörs. Slåtrat material ligger kvar på ängsmarken vilket medför en gödslingseffekt som är negativt för florausvecklingen. Borttagning av materialet från ängen är viktig att säkerställa, vilket också står angivet i föreslagen skötselplan.

Som restaureringsförslag på åkermarken anges att ängsblommor bör planteras. Förvaltningen instämmer i att detta är en bra restaureringsåtgärd men vill att det ska göras ett tillägg om att *lokalt främateriell av inhemska arter bör användas*.

I beskrivning och bevarandemål för många av skötselområdena framhålls betydelsen av öppna solbelysta trädmiljöer. Bland hoten nämns igenväxning och slyuppslag. I skötselplanen eftersträvas naturliga störningar och intern dynamik. Det kan då tyckas lite motsägelsefullt att fortsatt tillåta jakt på naturligt förekommande, vilda betesdjur.

Helsingborgs stad har låtit genomföra två inventeringar av vattendraget Niagarabäcken, genom reservatet. I den ena uppmärksammades ett partiellt och ett fullständigt vandringshinder för laxartad fisk. Det fullständiga vandringshindret utgjordes, enligt inventeringen, av det gamla kvarndämnet i reservatets södra del. I skötselplanen nämns att inga vandringshinder ska finnas. Hur kvarndämnet ska hanteras borde därför beskrivas lite utförligare i skötselplanen.

Länsstyrelsens svar:

En skrivning har lagts till att arealen får utökas på bekostnad av unga intilliggande träd.

En skrivelse om att lokalt material bör användas vid insådd av växter har lagts till.

De ökande viltstammarna i länet ställer på många håll till stor skada, både i skog och i odlingslandskapet samt i trafiken. Därav är det viktigt att ha fortsatt möjlighet att reglera viltstammen.

Det gamla kvarndämnet är en kulturhistorisk lämning och bör vara registrerad i fornminnesregistret och kommer att lyftas internt. Därför lämnas den i befintligt skick. Länsstyrelsen har gjort en bedömning utifrån besök på platsen att dämnet inte längre utgör ett vandringshinder och rinner i nuläget bredvid dämnet.



HUR MAN ÖVERKLAGAR LÄNSSTYRELSENS BESLUT

Om du vill överklaga Länsstyrelsens beslut ska du skriva till Regeringen, Miljödepartementet. Överklagandet ska dock skickas till skane@lansstyrelsen.se eller Länsstyrelsen Skåne, Miljöavdelningen, 205 15 MALMÖ.

Tid för överklagande

Överklagandet ska ha kommit in till Länsstyrelsen **senast den 8 april 2022**.

Om den som vill överklaga beslutet företräder det allmänna ska överklagandet dock ha kommit in tre veckor från den dag då beslutet meddelades.

Innehåll

Överklagandet ska vara skriftligt. I överklagandeskrivelsen ska ni ange:

- vilket beslut ni överklagar, beslutets datum och ärendenummer (diarienummer),
- på vilket sätt ni vill att beslutet ska ändras,
- er adress, telefonnummer och eventuell e-postadress,
- eventuella handlingar eller annat som stödjer er mening.

Ytterligare upplysningar

Behöver ni veta mer om hur ni ska göra kan ni ringa till Länsstyrelsen, telefon 010-224 10 00 (växel).