



Kontaktperson
Miljöavdelningen
Naturskyddsenheten
Sanna Persson
010 - 224 12 82
skane@lansstyrelsen.se

Enligt sändlista

Fastställelse av skötselplan för naturreservatet Rååns dalgång i Helsingborgs kommun

LÄNSSTYRELSENS BESLUT

Med stöd av 3 § förordningen om områdesskydd enligt miljöbalken m.m. (1998:1252) beslutar Länsstyrelsen att fastställa ny skötselplan för naturreservatet Rååns dalgång i Helsingborgs kommun, bilaga 1.

Ett förslag till skötselplan skickades till berörda sakägare den 2 oktober 2020, vilka samtliga gavs tillfälle att yttra sig över handlingarna. Inkommande yttranden har tagits i beaktande av Länsstyrelsen.

Detta beslut kan överklagas hos regeringen, miljödepartementet, se bilaga 3. I den slutliga handläggningen av detta ärende har deltagit enhetschef Cecilia Backe, beslutande och handläggare Sanna Persson, föredragande.

Cecilia Backe

Sanna Persson

Denna handling har bekräftats digitalt och har därför inga namnunderskrifter.

Bilagor

1. Skötselplan för naturreservatet Rååns dalgång i Helsingborgs kommun 2021-02-22
2. Yttrande och svar
3. Hur man överklagar
4. Sändlista (Publiceras ej)



Länsstyrelsen
Skåne

Skötselplan för naturreservatet Rååns dalgång i Helsingborgs kommun



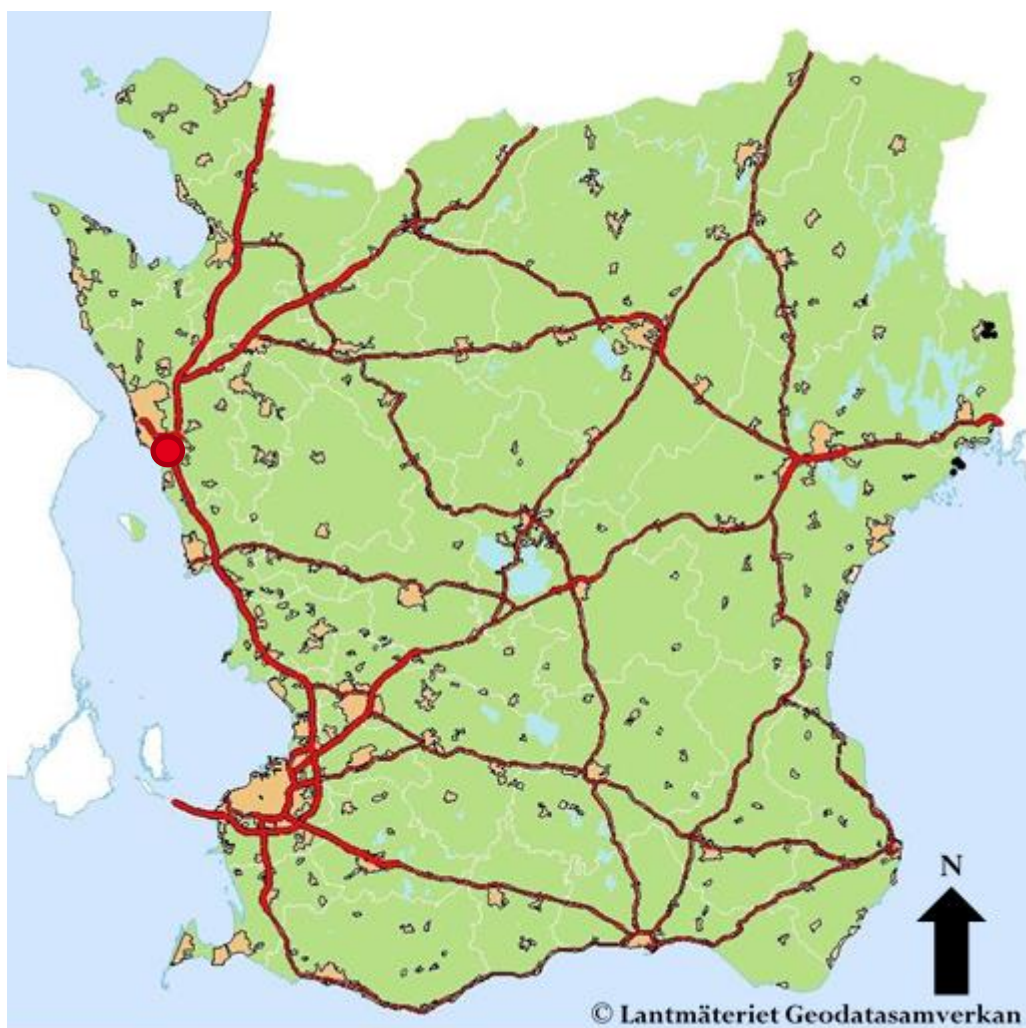


Fig. 1. Den röda cirkeln anger naturreservatet Rååns dalgångs ungefärliga läge.

Reviderad skötselplan

Fastställt: 2021-02-22

Planförfattare: Sanna Persson

Diarienummer: 511-20548-2020, 1283-208

Omslagsbild: Råån

Foton: Planförfattaren om inget annat anges

Innehållsförteckning

Inledning	5
1 Syftet med naturreservatet	6
2 Beskrivning av området	8
2.1 Administrativa uppgifter	8
2.1.1 Information om Natura 2000	8
2.2 Allmän beskrivning och bevarandevärden	10
2.2.1 Geomorfologi, hydrologi och landskapsbild	10
2.2.2 Historisk och nuvarande markanvändning samt kulturhistoria	10
2.2.3 Biologi	14
2.2.4 Friluftsliv	14
2.2.5 Vad kan påverka området negativt?	15
3 Översikt av mål, skötselåtgärder och planerad markanvändning	16
3.1 Övergripande mål	16
3.2 Generella riktlinjer och skötselåtgärder	16
3.3 Forn- och kulturmiljövård	17
4 Specifika mål och skötselåtgärder för skötselområdena	18
4.1 Skötselområde 1 – Råån	18
4.2 Skötselområde 2 – Åkermark	19
4.3 Skötselområde 3 – Betesmark	20
4.4 Skötselområde 4 – Slätteräng	23
4.5 Skötselområde 5 – Allé	25
4.6 Skötselområde 6 – Skog	26
4.7 Skötselområde 7 – Övrigt	30
5 Friluftsliv	31
5.1 Tillgänglighet, parkering, informationsskyltar och gränsmarkeringar	31
5.2 Vägvisning	32
5.3 Renhållning	32
6 Jakt och fiske	32
7 Utmärkning av naturreservatets gräns	32
8 Tillsyn	33
9 Dokumentation och uppföljning	33

9.1 Uppföljning av bevarandemål och skötselåtgärder _____	33
9.2 Revidering av skötselplanen _____	33
10 Kostnadsansvar och prioriteringar _____	33
11 Rödlistade arter _____	35
12 Källor _____	37

BILAGOR

A. Skötselområdeskarta

B. Naturtypskarta

C. Natura 2000-naturtypskarta

D. Fornlämningar

E. Friluftslivskarta

Inledning

Skötselplanen beskriver ett områdes värden enligt befintligt kunskapsläge och redogör även för hur och när dessa värden ska skötas. Bakom detta ligger syftena med bildandet av ett naturreservat. Syftena styr vilka föreskrifter (regler) som ska gälla. Föreskrifterna redovisas i det dokument där bildandet av naturreservatet beslutas. Men, för att uppnå syftena med ett naturreservat kan det också krävas en särskild skötsel - vilket redovisas i detta dokument.

Skötselplanen anger också vad som är viktigast att göra om förvaltaren av naturreservatet, dvs. den som är ansvarig för skötseln, behöver prioritera. Skötselplanen vänder sig dock inte bara till förvaltaren utan även till markägare och andra intressenter.

Länsstyrelsen har ett övergripande ansvar för att statligt bildade naturreservat sköts. Länsstyrelsen har också ansvar för tillsynen och uppföljning i statliga naturreservat. Förvaltningen kan överlåtas till andra, t.ex. en stiftelse eller den kommun där naturreservatet är beläget. De praktiska skötselåtgärderna utförs oftast av markägare, arrendatorer, entreprenörer eller andra som förvaltaren har skötselavtal med.

Skötselplanen börjar med en beskrivande del där bl.a. naturreservatets syften och vilka natur- och bevarandevärden som finns redovisas. Därefter följer en redogörelse för bevarandemålen och för hur naturreservatet ska skötas för att uppnå målen och syftena.

1 Syftet med naturreservatet

Syftet med naturreservatet är att:

syftet med reservatet är både av social och vetenskaplig natur. Det skall kunna användas av en strövande allmänhet, för undervisning på skilda nivåer samt för motion och friluftsliv.

Naturvärdena i form av flora och fauna skall bevaras och utvecklas i samklang med kulturvärdena och ett visst nyttjande för rekreation och friluftsliv som dock inte får leda till att hotade växt- och djurarter påverkas negativt. Själva vattendraget är av väsentlig betydelse för havsöring och andra ovanliga fiskar och växter. Vattendragets värden skall bibehållas samtidigt som en påtagligt förbättrad vattenkvalitet skall eftersträvas genom olika åtgärder.



Fig. 2. Naturreservatet är markerat med svart helstreckad linje på fastighetskartan.

2 Beskrivning av området

2.1 Administrativa uppgifter

Namn:	Rååns dalgång
Beslutsdatum:	1998-12-18
Areal:	125,7 ha, varav vatten 10,5 ha
Kommun:	Helsingborgs kommun
Förvaltare:	Helsingborgs kommun
NVR-ID¹:	2001480
Natura 2000-ID²:	Rååns dalgång SE0430109
Natura 2000-Skyddsstatus:	SAC
Gränser:	Se bilaga 1 i beslutet om naturreservatet
Fastigheter:	Se bilaga 2 i beslutet om naturreservatet
Markägarkategori:	Helsingborgs kommun, enskild
Läge:	Söder om Helsingborgs stad, från mynningen i Råå till Gantofta
Centralpunkt:	E: 361185 N: 6208320 (SWEREF99 TM)
Naturgeografisk region:	7 – Skånes sediment- & horstområde
Maringeografisk region:	Öresund och Bälten/Kattegatt
Typindelning enligt vattendirektivet:	Södra Sverige
Vattenförekomst (HID)³:	Råå MS_CD: WA86069323, VISS EU_CD: SE620565-131931
Vattendragets längd:	28 km

2.1.1 Information om Natura 2000

I samband med inträdet i Europeiska Unionen har Sverige accepterat att delta i arbetet med att etablera ett nätverk av skyddade områden i Europa kallat Natura 2000. Nätverket byggs upp av områden som föreslås av regeringen och som antas av kommissionen i enlighet med två direktiv inom naturvårdsområdet, EU-rådets direktiv 92/43/EEG av den 21 maj 1992 om bevarande av livsmiljöer samt vilda djur och växter, senast ändrat genom direktiv 2006/105/EG (habitatdirektivet) och EU-rådets direktiv 2009/147/EG av den 30 november 2009 om bevarande av vilda fåglar (fågeldirektivet) inklusive direktivens uppdateringar.

Direktiven har sin grund i Bernkonventionen som var först med att rättsligt skydda arter och deras livsmiljöer i Europa. EU-direktiven bygger på nya kunskaper och inför principen att bevara

¹ ID-nummer i Naturvårdsverkets databas Vic Natur

² Rådets direktiv 92/43/EEG bevarande av livsmiljöer samt vilda djur och växter (art- och habitatdirektivet) samt rådets direktiv 2009/147/EG om bevarande av vilda fåglar (fågeldirektivet)

³ ID-nummer i Europaparlamentets och rådets direktiv 2000/60/EG

naturtyper för deras egen skull och inte enbart för att de utgör hemvist för vissa arter. Habitat- och fågeldirektivet är EU:s bidrag till bevarandet av den biologiska mångfalden så som det lades fast i Konventionen om biologisk mångfald i Rio 1992.

Sverige har ett särskilt ansvar för att skydda och vårda de områden som är föreslagna att ingå eller som ingår i Natura 2000 och detta regleras i den svenska lagstiftningen i Miljöbalken med tillhörande Förordning (1998:1252) om områdesskydd enligt miljöbalken m.m. Det innebär att åtgärder som kan inverka negativt på bevarandestatus för preciserade habitat eller arter inom naturreservatet kräver samråd och i vissa fall tillstånd enligt miljöbalken med tillhörande förordningar.

Tabell 1. Rååns dalgångs naturtyper med arealer 2020 och Natura 2000-arter. Natura 2000-koder inom parentes. Naturtyperna indelas i fullgod bevarandestatus där alla kriterierna för areal, ekologisk struktur och funktion samt för typiska arter är uppfyllda. I en icke fullgod naturtyp uppfylls definitionen för naturtyp men det kan saknas delar av ekologisk struktur och funktion eller typiska arter. Utvecklingsmarker kan inte definieras som en naturtyp idag men kan omföras till någon naturtyp med aktiva åtgärder eller med naturlig förändring efter lång tid. Uppgifterna är tagna från fastställd bevarandeplan.

Naturtyp	Areal (ha) med bedömd bevarandestatus		
	Fullgod	Icke fullgod	Totalt
Mindre vattendrag (3260)		4,4	4,4
Näringsrik bokskog (9130)		1,3	1,3
Näringsrik ekskog (9160)		7,6	7,6
Svämlövskog (91E0)		4,2	4,2
Sväädellövskog (91F0)		1,1	1,1
Total areal naturtyper			18,5
Arter			
Större vattensalamander - <i>Triturus cristatus</i> (1166)	Fullgod bevarandestatus		

Habitatens utbredning finns även redovisade på karta, se bilaga C.

Det förekommer ett flertal arter inom naturreservatet som är rödlistade enligt artdatabankens rödlista över hotade arter, se tabell 4.

Bevarandeplan: Till Natura 2000-området togs en bevarandeplan fram 2018, vilken har beaktats i samband med skötselplanarbetet. Bevarandeplan och skötselplan ligger därmed i linje med varandra.

2.2 Allmän beskrivning och bevarandevärden

Rååns dalgång bildades som naturreservat 1998 och en skötselplan fastställdes samma år. 1998 blev området även klassat som Natura 2000-område och en bevarandeplan fastställdes 2005 och reviderades 2018. Detta är en reviderad skötselplan som utgår från den gamla, men som anpassats efter nuvarande skötsel och bevarandemål.

2.2.1 Geomorfologi, hydrologi och landskapsbild

Rååns dalgång är en markant u-formad dal som har eroderats ut i sen-glaciala avlagringar. Dessa ligger över en nordvästlig-sydostlig förkastningslinje i berggrunden med mycket komplicerade förkastningar. Lagerföljden tillhör de s.k. Helsingborgslagren, som byggs upp av sandstenar, sandstensskiffrar, lertjärnstenar, skifferleror, rena leror och tunna kolskikt. De senare är rika på växtfossil. Berggrunden tillhör den tidsepok under juraperioden som brukar betecknas Rät-Lias. Den vitgrå till gulgrå sandstensberggrunden blottas på flera ställen inom området. Särskilt framträdande är den nordväst om Gantofta där den även bildar botten i ån. De lösa jordlagren som överlagrar berggrunden utgörs i dalslutningarna och på de omgivande plåtåerna huvudsakligen av moräner med varierande inslag av lera. Mellan Raus och Gantofta är lerinslagen små, vilket kan förklaras av att berggrunden karakteriseras av sandsten. Den södra dalsidan inom detta område är däremot utskuren i det stora Örbyfältet, som utgörs av isälvsgrus. Detta grusdelta anses avsatt under en halv dag genom katastroftömning av en isdämd sjö längre in i Skåne i samband med inlandsisens avsmältning för ca 13 000 år sedan. De naturgeografiska och geologiska värdena är stora. Vattendraget har en måttlig ekologisk status och en icke god kemisk status. Kommunen har genomfört åtgärder enligt en våtmarksplan vilket innebär att de har anlagt nya våtmarker genom i första hand schaktning varvid mindre dammar, korvsjöar eller parallella åfåror har skapats. Viss överledning av täckdikningsrör och dagvattenledningar har skett i sluttningar. Tillskapandet av dessa våtmarker syftar till närsaltreduktion för havsmiljön, men ger även andra ökade naturvärden för florans och faunan. Sådana våtmarker har anlagts nedströms vägbron vid Raus kyrka samt flera mindre uppströms Görarps mölla. En laxtrappa finns vid Görarpsdammen, vilken blev ombyggd 1990. Dock finns det ett krav från Länsstyrelsen om att dammen ska tas ner då den utgör ett vandringshinder. Det pågår även en översyn över området vid Görarps mölla där kommunen vill göra olika åtgärder i ån.

2.2.2 Historisk och nuvarande markanvändning samt kulturhistoria

Spåren av långvarig bosättning runt dalgången är många, vilket inte minst de många gravhögar från bronsåldern vittnar om, och här finns en bosättningskontinuitet sedan stenåldern. Här finns fornlämningsmiljöer med dösar och gånggrifter från stenåldern, bronsåldershögar och Vallåkra fornborg, bro och vadställe vid Vallåkra, äldre väg- och hägnadssystem samt alléer. Den medeltida kyrkan i Raus från 1100-talet och en pestkyrkogård är andra spår. Vid Görarps mölla finns rester av en vattenmölla som troligen fanns här redan på 1600-talet. Enligt Buhrmans karta från 1684 (se fig. 2) var landskapet i dalgången öppet och ån meandrade naturligt fram genom landskapet i slutet av 1600-talet. Kvarnen vid Görarps mölla fanns redan vid denna tid och är uttritad med en stjärna. Genom lantmäteribeskrivningar från början av 1700-talet är det känt att mycket av dalgången då bestod av ängsmarker (stubbkottsängar), medan sluttningarna och de omgivande plåtåerna utgjordes av fäladsmark. Dalgångens sidor var under flera hundra år slättermarker. I dalgången vid

denna tidpunkt växte träd som bok, ek och surskog (småvuxen al) (se fig. 4, 5 och 6). I anslutning till Görarpsravinen fanns även tre källsprång i dalbotten. Om man jämför det äldre kartmaterialet med den gamla ekonomiska kartan från 1910 kan man se att landskapet har förändrat sig stort från 1600–1800-talen (se fig. 7). Större delen av ängs- och fäladsmarkerna har omförts till åkermark och lövskog har tillkommit. Även en hel del bebyggelse har tillkommit längs ån.



Fig. 3. Buhrmans karta från 1684 visar att ån meandrade naturligt och att landskapet runtomkring var öppet.



Fig. 4. Buhrmans karta från 1684 mer detaljerad.

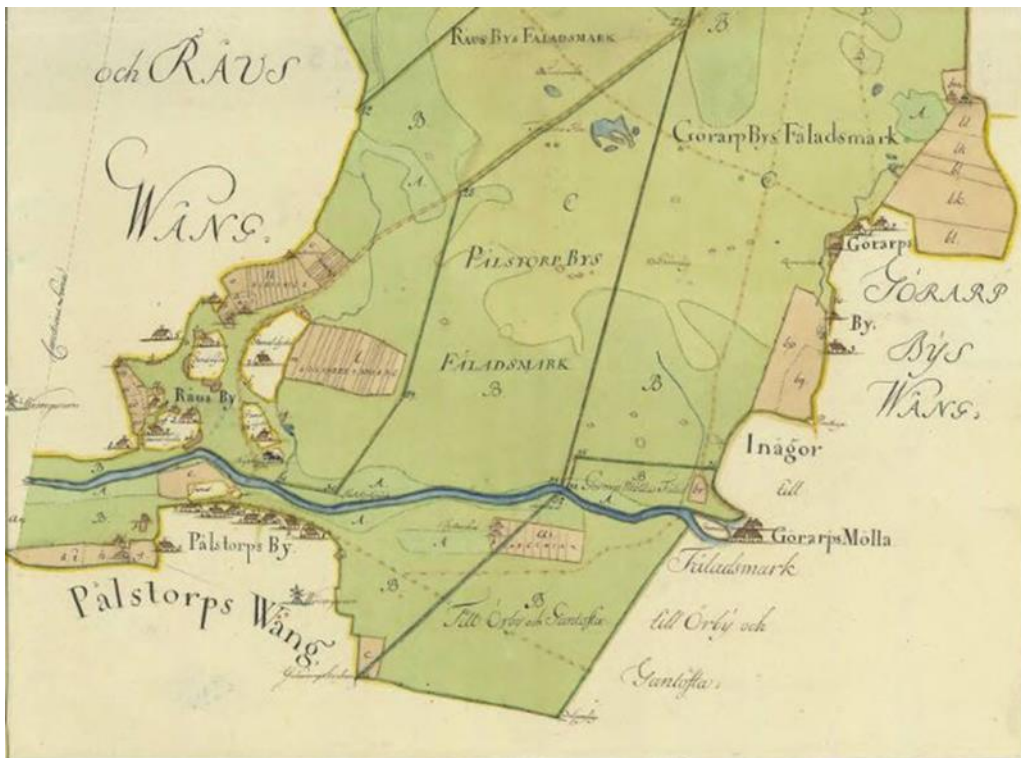


Fig. 5. Laga delning över Raus socken 1779 visar att området var öppet med fäladsmarker och ängsmarker.

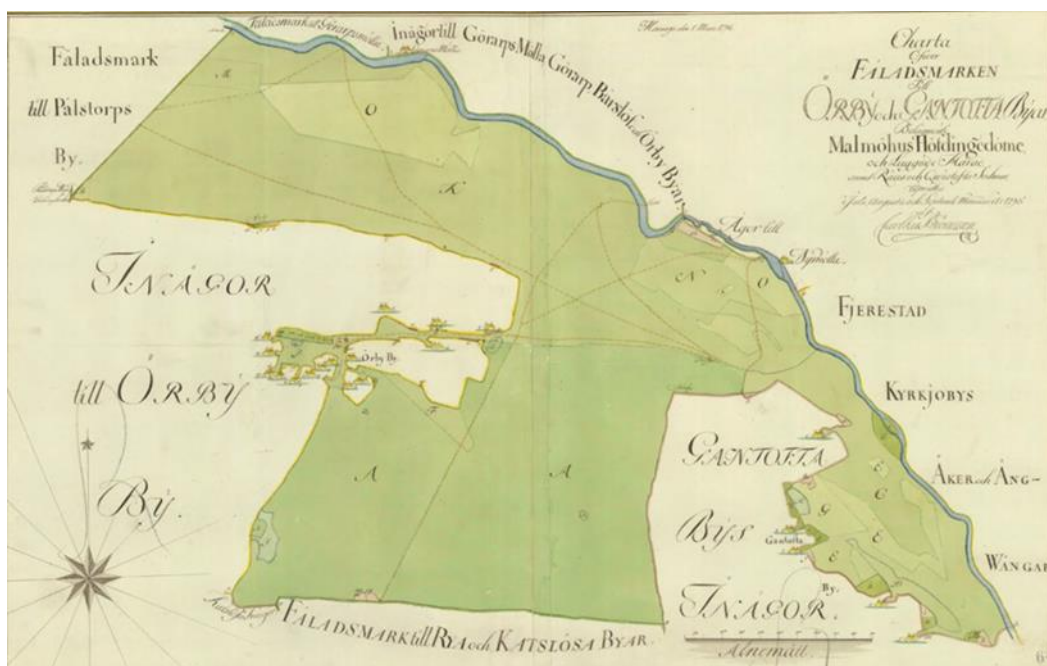


Fig. 6. Storskifteskartan över Raus socken från 1795 visar samma trend.



Fig. 7. Enskifteskartan från 1803 över Rååns mynning i Raus socken visar på att bebyggelsen började breda ut sig.



Fig. 8. Gamla ekonomiska kartan från 1910, ihopsatt från två kartblad, visar att området runt ån främst utgjordes av åkermark. Gult = åkermark, vitt = betesmark, grönt = ängsmark, cirklar = lövträdssymboler, * = barträd.

2.2.3 Biologi

Råans dalgång uppvisar ett omväxlande och småbrutet odlingslandskap med betesmarker, blandlövskog och våtmarker samt åkrar. Lövblandskogarna är förhållandevis unga med inslag av enstaka äldre träd, främst ek. Karakteristiska arter är framför allt ask, ek, bok, al och björk. Några äldre bestånd av ek och bok förekommer dock och äldre ekar finns i brynen och i en allé i närheten av Raus kyrka. Det har funnits mycket alm i området, men den har drabbats hårt av almsjukan och enbart enstaka alm finns kvar. Området hyser mycket ask, men den har dock drabbats av askskottsjukan och håller på att dö. Det är högt rörligt grundvatten i dalslutningarna vilket påverkar det som växer där. Markvegetationen karakteriseras ofta av arter som skogsbingel, kirsål och hallon samt fläckvis, särskilt på våren, mattor med vitsippor, gulsippor, harsyra och liljekonvalj. Längs åns stränder, särskilt nedströms Raus kyrka till Råå hamn, dominerar al med en markflora som jättegröe, bladvass och annan högvuxen vegetation. Längs ån häckar kungsfiskare (VU) och strömstare. Andra förekommande fåglar är t.ex. sommargylling (EN), mindre hackspett (NT) och forsärla samt småfåglar i största allmänhet i lövskogarna. Ån är en viktig miljö för den uppvandrande och lekande havsöringen och här förekommer även grönling, bäcknejonöga och ål. Flodkräftan har tidigare haft en stabil population i ån, men har konkurrerats ut av den invasiva signalkräftan. Status på flodkräftan är okänd. Natura 2000-arten större vattensalamander har en stabil population i området.

2.2.4 Friluftsliv

Reservatet är tätortsnära då det ligger i anslutning både till Råå och Gantofta. Området är välbesökt och det finns ett flertal rastplatser och markerade stigar. Reservatet har tre parkeringar varav parkeringen vid Görarps mölla även är utrustad med grillplats samt bänkar med bord. Där finns även två toaletter varav en är tillgänglighetsanpassad. Hela området kan klassas som ett rekreativt område. Skåneleden passerar genom området.

2.2.5 Vad kan påverka området negativt?

- Förändringar i områdets hydrologi från både inom och utanför området genom t.ex. markavvattning. Förändrad vattenkemi och försämring av vattenkvaliteten genom t.ex. utsläpp av föroreningar och gifter i vattendraget, försurning eller eutrofiering. Rensning, dikning, muddring eller breddning av vattendraget. Förändring av områdets hydrologi kan negativt påverka större vattensalamander.
- Utfiskning av fiskebeståndet.
- Vattenreglering och vandringshinder i vattendraget.
- Vattenuttag under lågflödesperioder kan innebära kraftigt sänkta vattennivåer, temperaturhöjning och syrebrist.
- Läckage av näringsämnen från omkringliggande jordbruksmark kan påskynda eutrofiering.
- Intensiv växtodling i strandzonen ökar risken för erosion samt läckage av växtnäring och bekämpning.
- Nedfall av luftföroreningar.
- Tillförsel av främmande giftiga eller reproduktionsstörande ämnen så som tungmetaller och hormoner.
- Exploatering av strandområdet. Bebyggelse, vägar, anläggningar och annan markexploatering och markanvändningsförändring, exempelvis skogsplantering och täktverksamhet, i objektet eller i angränsande områden som kan påverka naturvärdena i området negativt.
- Avmaskningsmedel på betesdjur då detta inte bryts ner utan följer med spillningen ut och kan dels vara giftiga för alla dynglevande insekter, dels är de mycket giftiga för fiskar och andra vattenlevande organismer.
- Upphörd hävd och/eller skogsplantering på anslutande betesmarker ökar igenväxningstakten i strandzonen.
- Användning av bekämpningsmedel och kemikalier inom området och i de närliggande skogarna och åkrarna.
- Införsel/ökning av främmande eller invasiva arter i både vattendrag och på land.
- Brist på förnygring av ersättningsträd till gamla och grova träd.
- Avverkning av grova träd, senvuxna träd, socklar, hålträd, döda eller döende träd inom området eller i omkringliggande områden. Borttagning och bortforsling av markliggande död ved.
- Igenväxning som minskar hålträdens livslängd och hindrar rekrytering av nya hålträd, vilket leder till kontinuitetsbrott.
- Störningar av djur- och växtliv pga. ett ökat friluftsliv.
- Ett förändrat klimat kan leda till att förutsättningarna för bevarande ändras snabbare än beräknat. Detta leder till att man måste revidera skötseln med kortare intervall för att följa klimatets utveckling och de senaste forskningsresultaten.

3 Översikt av mål, skötselåtgärder och planerad markanvändning

3.1 Övergripande mål

Det övergripande målet med naturreservatet är att bevara en dalgång med ett varierande landskap och betydelsefulla miljöer samt att bevara en naturligt meandrande å som hyser värdefulla miljöer och arter. Skogarna ska vara flerskiktade med en rik förekomst av död ved och med ett välutvecklat buskskikt samt brynmiljöer. Betes- och slättermarkerna ska vara välhävdade och sakna spår av näringspåverkan och domineras av hävdgynnade arter. Vattendragen ska ha god vattenkvalitet och det ska inte förekomma några vandringshinder. Målet är också att bevara och utveckla ett rekreations- och friluftsområde och att synliggöra kulturhistoriskt värdefulla miljöer.

3.2 Generella riktlinjer och skötselåtgärder

Förutom de generella riktlinjerna och åtgärderna finns det områdesspecifika sådana vilka redovisas i kapitel 4 under respektive skötselområde.

Skötselåtgärderna ska bidra till att uppfylla syftet med reservatet och ske ska utifrån naturvårdsaspekter. För att skydda den biologiska mångfalden är det viktigt att hydrologin inte skadas på ett betydande sätt vid åtgärder inom naturreservatet. Vid åtgärder gäller även att skador på mark ska undvikas.

För Råån och dess tillflöden innebär det att den i möjligaste mån meandrar naturligt och att inga vandringshinder förekommer, som t.ex. träd i vattnet som stoppar upp vattnets framfart eller hindrar vandrande fisk och organismer. Träd som inte utgör ett vandringshinder får dock lämnas kvar. För skogen innebär det att inget skogsbruk bedrivs, att äldre träd samt efterträdare sparas och gran röjs när den upptäcks. Skogen ska tillåtas att utvecklas till en naturskog där det kan bli aktuellt med åtgärder i de yngre och medelålders bestånden för att påskynda utvecklingen mot en naturskogsartad skog. Större träd av sykomorlönnsomslag som har en värdefull ekologisk funktion kan undantas röjning medan kraftig undervegetation och sly bör bekämpas i möjligaste mån. Dock ska sykomorlönnsomen inte tillåtas få fäste i bestånden med ek då den konkurrerar ut eken. Sykomorlönnsomen ska inte heller gynnas vid eventuella gallringar. Död ask ska i möjligaste mån sparas som död ved. Träd som bedöms vara en fara för friluftslivet får avverkas och dras åt sidan. Knäckeopil utgör ett problem längs ån då den lätt knäcks och bildar hinder i vattnet. Växtdelar har även lätt att föröka sig och skjuter lätt skott upp ur vattnet. Knäckeopil bör därför inte tillåtas spridas längs ån och de som finns bör tas bort. För betesmarkerna innebär det årligt bete och för slättermarkerna årlig slåtter. För hela området innebär det att främmande eller invasiva arter bekämpas. Slaget material från alla invasiva eller främmande arter ska tas bort och behandlas som farligt avfall.

För att öka områdets upplevelsevärde för besökarna bör områdets kulturhistoriska värdefulla miljöer tillvaratas. Här räknas även stengärdesgårdar som är en viktig struktur både kulturhistoriskt

och som levnadsplats för ett antal olika arter. Dessa ska hållas fria från igenväxningsvegetation. Friluftslivet ska gynnas och markerade leder, stigar, grillplatser, bord med bänkar, toaletter och parkeringar ska underhållas och anpassas efter besöksstryck. Vid behov får fler grillplatser samt bänkar med bord uppföras. I den unga skogsplanteringen öster om Raus kyrka är det lämpligt att skapa grillplatser eller rastplatser.

3.3 Forn- och kulturmiljövård

Tabell 2. Tabellen visar en översikt av fornlämningar i området, deras benämning (lämningsnummer) enligt Riksantikvarieämbetet (RAÄ), typ av fornlämning samt i vilket skötselområde de är lokaliserade.

Lämningsnummer	Typ av kulturhistorisk lämning	Skötselområde
L1988:1222	Boplats	3.2, 6.2
L1988:1794	Boplats	2, 4, 6.2
L1988:1266	Hög	2
L1988:1811	Fyndplats	6.2
L1988:1713	Bro	6.2
L1986:4056	Färdvägssystem	6.1
L1989:9373	Vad	1
L1989:8734	Begravningsplats	6.2, 7.2
L1989:8637	Hög	6.1
L1989:9292	Hög	6.1
L1989:8257	Bro	1
L1989:8280	Boplats	4, 6.3
L1989:8910	Boplats	2, 7.1
L1989:8349	Bytomt/gårdstomt	4, 6.2
L1989:8908	Bytomt/gårdstomt	2, 4, 6.2
L1989:8279	Boplats	3.2, 6.2

Fornlämningarnas lokalisering framgår av bilaga D.

Vid ingrepp i fornlämning krävs tillstånd enligt kulturmiljölagen 2 kap 1989:850, samråd ska ske med Länsstyrelsens kulturmiljöenhet innan åtgärd utförs. Det gäller t.ex. vid röjningar då röjningsmaterial inte får läggas på fornlämning. Vid anläggande av grillplatser eller liknande, så hitta helst en plats som inte ligger inom fornlämningsområde, inom fornlämning ska samråd ske för att undvika skada på fornlämning. I samband med avverkning av träd och utkörning av virke inom fornlämning krävs samråd, detta för att det betraktas som ingrepp och risk för skada på fornlämning.

4 Specifika mål och skötselåtgärder för skötselområdena

Naturresevatet har delats in i sju olika skötselområden med tillhörande delområden utifrån markanvändning eller skötsel som ska genomföras.

- Skötselområde 1 – Råån
- Skötselområde 2 – Åkermark
- Skötselområde 3 – Betesmark
- Skötselområde 4 – Slätteräng
- Skötselområde 5 – Allé
- Skötselområde 6 – Skog
- Skötselområde 7 – Övrigt

4.1 Skötselområde 1 – Råån

Skötselområde 1: Råån – 16,1 ha

Natura 2000-naturtyper: Mindre vattendrag (3260), Svåmlövskog (91E0), Näringsrik bokskog (9130)



Fig. 9. Råån.

Beskrivning

Området består av Råån med kantvegetation. Råån rinner i en dalgång med relativt branta sluttningar och har sex olika tillflöden. Lussebäcken som är Rååns största biflöde, ett vid Raus kyrka, dagvatten från Ättekulla industriområde, Görarpsbäcken, dagvatten från Bårslöv och Lindåkrabäcken. Ett dämme finns vid Görarp som utgör ett vandringshinder. I ån finns bl.a. fiskar som grönling, öring, ål (CR), havsnejonöga (EN, ÅGP), bäcknejonöga och flodnejonöga och växter som stor andmat och gul näckros. Den invasiva arten signalkräfta har också en stabil population i ån.

Kungsfiskaren (VU) häckar längs åns stränder. Ån kantas av främst al men även knäckepil och ask. Markfloran längs ån består bl.a. av bladvass, gullpudra, kabbleka, tusensköna, svärdsilja och luktviole. Natura 2000-arten större vattensalamander finns i miljöer längs vattendraget såsom våtmarker, vattensamlingar och dammar. Fiskevårdsåtgärder för att förbättra lekbottnar har gjorts längs ån. De invasiva arterna jätteloka och jättebalsamin har noterats längs ån.

Bevarandemål

Råån ska ha en naturlig flödesdynamik och meandra på ett naturligt sätt genom området. Kantzonerna längs vattendraget ska bestå av en mosaik av betesmarker, slätteräng och skog. Vattenkvaliteten ska vara god, varken försurat eller övergött och halterna av miljögifter ska understiga gällande gränsvärden enligt bedömningsgrunderna för vattendirektivets miljö kvalitetsnormer. Förekomsten av flytbladsvegetation ska vara god och det ska även finnas inslag av akvatiska mossor. Det ska finnas gott om stenar och trädsocklar längs vattendraget. Antropogena vandringshinder ska saknas. Vassbältet vid Råå hamn får inte utgöra ett hinder mot en fungerande verksamhet för fritidsbåtar men ska samtidigt vara tillräckligt stort för att kunna hysa djur samt erbjuda dem skydd och boplatser. Främmande eller invasiva arter ska inte förkomma, varken i vattnet eller i strandzonen.

Skötselåtgärder

Restaureringsåtgärder:

- Alla knäckepilsträd längs ån ska succesivt röjas bort och tas bort från platsen. Inga delar av träden får finnas kvar efter röjning.
- Görarpsdämnet bör, om möjligt, tas bort.

Underhållsåtgärder:

- Vandringshinder som bildas i ån ska tas bort snarast möjligt.
- Fiskevårdsåtgärder får utföras vid behov för att gynna lekande och vandrande fisk samt ägg och yngel.
- Åtgärder får göras för att fylla åns behov av ett varierande vattendrag med både snabbströmmande och mer stillastående vatten.
- Främmande eller invasiva arter ska tas bort med bästa lämpliga metod då de upptäcks, både på land och i ån.

4.2 Skötselområde 2 – Åkermark

Skötselområde 2: Åkermark – 13,5 ha

Natura 2000-naturtyper: Inga

Beskrivning

Området består av reservatets all åkermark som utgörs av både odlad mark och vall.

Bevarandemål

Arealen åkermark ska vara 13,5 ha, men får minska till fördel för slåtteräng eller betesmark. En bård av ängsblommor bör rama in alla åkrar i området. Främmande eller invasiva arter ska inte förekomma.

Skötselåtgärder

Restaureringsåtgärder:

- Ängsblommor bör sås in och rama in åkrarna.

Underhållsåtgärder:

- Fortsatt åkerbruk, alternativt omföring till slåtter- eller betesmark. Vid slåtter ska slaget material tas bort.
- Bekämpningsmedel får inte användas på åkermarken.
- Fornlämningarna ska hållas fria från igenväxningsvegetation.
- Främmande eller invasiva arter ska tas bort då de upptäcks.

4.3 Skötselområde 3 – Betesmark

Delområde 3.1: Trädklädd betesmark – 4,8 ha

Delområde 3.2: Träd- och buskrik betesmark – 28,9 ha

Areal totalt: 33,7 ha

Natura 2000-naturtyper: Svåmlövskog (91E0)



Fig. 10. Den västra trädklädda betesmarken.

Delområde 3.1

Beskrivning

Området består av reservatets två trädklädda betesmarker. Den västra betesmarken, på den västra sidan av järnvägen, är bevuxen med klibbal och enstaka träd av ask. I fältskiktet har bl.a. växter som kärrjohannesört, grönfibbla, lundelm och långsvingel noterats. Bland fåglar kan stare (VU), mindre hackspett (NT), gråhäger och rödstjärt nämnas, varav staren är häckande. Den östra betesmarken har ett mer varierat trädskikt med ek, ask och klibbal samt en del hagtorn i buskskiktet. I fältskiktet har bl.a. växter som knippfryle, rödfibbla och gråfibbla noterats. Bland fåglar kan bl.a. grönfink (EN), tornseglare (EN), stare (VU), hussvala (VU), tofsvipa (VU), bläsand (VU), björktrast (NT), entita (NT), grönsångare (NT), gulsparv (NT), mindre hackspett (NT), svartvit flugsnappare (NT), försärla och grå flugsnappare nämnas. Marken översilas av grundvatten, vilket kärrjohannesörten är beroende av. Ingen påtaglig igenväxning finns i de båda betesmarkerna. Den invasiva arten jätteloka har noterats i båda betesmarkerna.

Bevarandemål

Arealen trädklädd betesmark ska vara minst 4,8 ha. Årligt bete ska påverka dynamik och struktur. Lövträd ska prägla betesmarken. Krontäckningen ska kunna variera mellan tätare och glesare beskogad mark (30–70%). Solexponerade, varma miljöer och strukturer ska vara ett påtagligt inslag i området. Det ska finnas gamla träd och föryngring av nya träd som efterträdare. Det ska finnas ett buskskikt med olika växtarter, men framförallt hagtorn. Gran, buskar och sly/ungträd ska inte tillåtas ta överhand och skada de biologiskt gamla och värdefulla träden i området. Följande strukturer/substrat ska förekomma: gamla träd, träd med håligheter och mulm, levande träd med döda träddeklar, liggande död ved och högstubbar, stående döda eller döende träd. Typiska arter ska förekomma tämligen allmänt. Främmande eller invasiva arter ska inte förekomma.

Skötselåtgärder

Restaureringsåtgärder:

- Jätteloka ska tas bort.

Underhållsåtgärder:

- Årligt bete, alt. årlig slåtter. Vid slåtter ska slaget material tas bort.
- Underhållsröjning för att hålla efter igenväxningsvegetation och ohävdarter.
- Underhållsbränning för att hålla efter igenväxningsvegetation och ohävdarter.
- Grova träd ska frihuggas vid behov.
- Främmande eller invasiva arter ska tas bort då de upptäcks.



Fig. 11. En av ytorna (3.2 – 1) som ska bli träd- och buskrik betesmark, delområde 3.2.

Delområde 3.2

Beskrivning

Området består av åtta i dagsläget öppna betesmarker öster om järnvägen, flertalet på den södra sidan av ån. De flesta är kulturbetesmark. I betesmarken längst i öster (3.2 – 8) finns en anlagd våtmark. Fältskiktet består bl.a. av växter som borstsäv (EN), åkermadd (VU), vårstarr (NT), åkervicker, fältarv och rotfibbla. Bland svampar kan judasöra, cinnobergömming, glitterbläcksvamp, gytttrad röksvamp och kantarellmussling nämnas. Fågelfaunan är rik med arter som bl.a. grönfink (EN), bläsand (VU), backsvala (VU), tofsvipa (VU), gulhämpling (VU), hussvala (VU), stare (VU), björktrast (NT), buskskvätta (NT), fjällvråk (NT), mindre hackspett (NT), pilgrimsfalk (NT) och svartvit flugsnappare (NT). Bland insekter kan arter som boktigerfluga (NT), bredbrämrad bastardsvärmare (NT), sexfläckig bastardsvärmare (NT), amiral, aurorafjäril, blå jungfruslända, blåbandad jungfruslända och bred trollslända nämnas. I övrigt har EU-arten större vattensalamander (1166) noterats i två av betesmarkerna (3.2 – 6/8) i närheten av Gantofta. Den invasiva arten parkslide har noterats i betesmarken (3.2 – 8) vid parkeringen vid Gantofta.



Fig. 12. De olika ytorna betesmark inom delområde 3.2 med individuella nummer.

Bevarandemål

Arealen träd- och buskrik betesmark ska vara minst 28,9 ha. Årligt bete ska påverka dynamik och struktur. Ädellövträd ska prägla betesmarken, men ek och lind ska dominera. Krontäckningen ska kunna variera mellan tätare och glesare beskogad mark, dock max 50%. Solexponerade, varma miljöer och strukturer ska vara ett påtagligt inslag i området. Det ska finnas gamla träd och förnygring av nya träd som efterträdare av ek och lind. Det ska finnas ett buskskikt med olika växtarter, men framförallt med hagtorn och hassel, dock max 30% krontäckning. Gran, buskar och sly/ungträd ska inte tillåtas ta överhand och skada de biologiskt gamla och värdefulla träden i området. Följande strukturer/substrat ska förekomma: gamla träd, träd med håligheter och mulm, levande träd med döda träddelar, liggande död ved och högstubbar, stående döda eller döende träd. Typiska arter ska förekomma tämligen allmänt. Främmande eller invasiva arter ska inte förekomma.

Skötselåtgärder

Restaureringsåtgärder:

- Ek och lind i olika åldrar ska planteras in i de olika betesmarkerna.
- Ett buskskikt bestående av blommande och bärande buskar ska planteras in.
- Ett bryn runt betesmarkerna ska utvecklas.
- Parkslide ska röjas bort.

Underhållsåtgärder:

- Årligt bete, alternativt årlig slåtter. Vid slåtter ska det slagna materialet tas bort, det bör inte ligga längre än 7 dagar.
- Betesputsning får bara ske om området betas och inte slåttas.
- Underhållsröjning för att hålla efter igenväxningsvegetation och ohävsarter.
- Underhållsbränning för att hålla efter igenväxningsvegetation och ohävsarter.
- Brynen ska skötas löpande med lämpliga åtgärder.
- Framtida grova träd ska frihuggas vid behov.
- Våtmarken i den östra betesmarken ska bibehållas som våtmark.
- Fornlämningarna ska hållas fria från igenväxningsvegetation.
- Främmande eller invasiva arter ska röjas bort då de upptäcks.

4.4 Skötselområde 4 – Slätteräng

<p>Skötselområde 4: Slätteräng – 9,8 ha Natura 2000-naturtyper: Svämlövskog (91E0)</p>
--



Fig. 13. En av slåtterytorna som är belägen mitt i skötselområde 6.3.

Beskrivning

Skötselområdet består av sammanlagt 16 ytor slåtteräng i varierande storlek. I en av slåtterytorna (4 – 13) finns tre trädgångar som anlades inom skolverksamhet som ”barnens skog”. Slåtterängarna har ingen lång hävdkontinuitet och saknar därför någon nämnvärd flora. Dock har fjärilar som bl.a. aurorafjäril, eksnabbvinge, kålfjäril, luktgräsfjäril, puktörneblåvinge, påfågelläga, rapsfjäril, rovfjäril, sexfläckig bastardsvärmare (NT) och slåttergräsfjäril noterats. De invasiva arterna jätteloka, lupin, kanadensiskt gullris och armeniskt björnbär är noterade i minst en av ytorna.



Fig. 14. De olika ytorna slåtteräng inom skötselområde 4 med individuella nummer.

Bevarandemål

Arealen slåtteräng ska vara minst 9,8 ha. Regelbunden slåtter ska påverka området. Ingen skadlig ansamling av förna (t.ex. fjolårsgräs) ska finnas i området efter vegetationsperiodens slut. Ett blommande fältskikt ska förekomma och på sikt utgöras av hävdgynnade arter. Ängarna ska ha en ostörd hydrologi. Näringsstatusen i marken ska vara naturlig. Krontäckningen av träd och buskar ska saknas eller vara liten. Varken vedartad eller örtartad igenväxningsvegetation ska förekomma mer än i begränsad utsträckning. Det ska finnas födoresurser såsom pollen- och nektarresurser som

kan utnyttjas av framförallt olika insekter. Typiska och karakteristiska kärlväxter ska förekomma tämligen allmänt. Främmande eller invasiva arter ska inte förekomma.

Skötselåtgärder

Restaureringsåtgärder:

- Alla främmande eller invasiva arter ska tas bort med bästa lämpliga metod.

Underhållsåtgärder:

- Årlig slåtter där det slagna materialet ska tas bort, det bör inte ligga längre än 7 dagar. Slåttertidpunkt kan variera, men ängarna bör inte slås tidigare än i augusti.
- Underhållsröjning för att hålla efter igenväxningsvegetation och ohävsarter.
- Underhållsbränning för att hålla efter igenväxningsvegetation och ohävsarter och för att gynna ett blommande fåltskikt.
- Fornlämningarna ska hållas fria från igenväxningsvegetation.
- Främmande eller invasiva arter ska tas bort då de upptäcks.

4.5 Skötselområde 5 – Allé

Skötselområde 5: Allé – 0,7 ha

Natura 2000-naturtyper: Inga



Fig. 15. Allén.

Beskrivning

Skötselområdet består av en ekallé med en del grova ekar samt inslag med ask, asp, fågelbär, hagtorn och slån. Här finns även en fin stengärdesgård. Allén omgärdas av skog på den västra sidan och betesmark på den östra. Askskottsjukan har drabbat en del av askarna. Den invasiva arten jättebalsamin har noterats i området.

Bevarandemål

Allén ska domineras av gamla grova ekar samt ett buskskikt av blommande och bärande buskar. Enstaka andra trädslag får förekomma, framförallt ädellövträd. Ekarna ska stå solbelyst och inte ha konkurrens av andra trädslag. Askarna ska i möjligaste mån sparas och gynnas, så länge de är friska. Gärdesgården ska vara friställd och väl synlig. Mot den västra sidan ska ett avstånd finnas till den angränsande skogen. Mot den östra sidan ska ett rikt buskskikt med blommande och bärande buskar finnas. Främmande eller invasiva arter ska inte förekomma.

Skötselåtgärder

Restaureringsåtgärder:

- Ekarna ska i möjligaste mån frihuggas.
- Gärdesgården ska friläggas.
- Jättebalsamin ska tas bort.

Underhållsåtgärder:

- Askar som drabbats av askskottsjukan ska riskbedömas och tas ner när de riskerar att falla inom överskådlig framtid. Dock får inga askar tas ner som inte bedöms vara riskträd.
- Ekarna ska hållas fria från igenväxning/uppväxande träd.
- Gärdesgården ska hållas fri från igenväxningsvegetation.
- Främmande eller invasiva arter ska tas bort då de upptäcks.
- **Dispens från biotopskyddet kan krävas vid åtgärder i allén.**

4.6 Skötselområde 6 – Skog

Delområde 6.1: Ekskog – 14,4 ha

Delområde 6.2: Ädellövskog – 21,9 ha

Delområde 6.3: Blandlövskog – 5,1 ha

Areal totalt: 41,4 ha

Natura 2000-naturtyper: Svämlövskog (91E0), Svämädellövskog (91F0), Näringsrik ekskog (9160), Näringsrik bokskog (9130)



Fig. 16. Den centrala ekskogen.

Delområde 6.1

Beskrivning

Delområdet består av tre separata ekskogar med medelgrova till grova ekar. Det västra beståndet har ett stort inslag av ask, björk, rönn, hagtorn, fläder och slån och bildar ett bullerskydd mot den angränsande motorvägen. Den centralt belägna ekskogen domineras helt av gamla träd av ek i trädskiktet med inslag av hassel och kaprifol i buskskiktet. Förekomsten av död ved är riklig. Floran domineras helt av vitsippor på våren. En bäck rinner igenom skogen ner mot Råån. Den östra skogen liknar den centralt belägna skogen och domineras av ek, med mycket hassel samt inslag av ask, enstaka björk, avenbok, fågelbär, hägg och hagtorn. Även här domineras florans av vitsippor på våren med inslag av svalört.

Bevarandemål

Arealen ekskog ska vara minst 14,4 ha. Skogen ska i huvudsak formas av naturliga störningar och intern dynamik. Naturliga processer, t.ex. trädens förnygring, åldrande och avdöende samt omkullfallna träd och luckbildning, liksom periodvisa störning, t.ex. insektsangrepp, översvämning eller stormfällning ska påverka dynamik och struktur. Hydrologin och näringsstatusen ska vara naturlig och ostörd. Ek ska dominera trädskiktet och vara olikåldrigt och flerskiktat. Det ska finnas efterträdare av följande trädarter: ek och hassel. Följande strukturer/substrat ska finnas: gamla träd, levande träd med döda träddeklar, liggande död ved och högstubbar, stående döda eller döende träd. Gran, buskar och sly/ungträd ska inte tillåtas ta överhand eller skada de biologiskt gamla och värdefulla träden i området. Sykomorlönn ska inte få fäste och konkurrera ut eken. Främmande eller invasiva arter ska inte förekomma.

Skötselåtgärder

Restaureringsåtgärder:

- Piskor som går upp i ekkronorna i den östra skogen ska röjas bort.
- All sykomorlönn ska röjas bort i alla tre områdena.

Underhållsåtgärder:

- Ask vid befintliga stigar ska riskbedömas och tas ner om de bedöms falla inom en snar framtid.
- Grova träd ska frihuggas vid behov. Nedtagna träd ska ligga kvar som död ved.
- Bäckens ska hållas fri från olika typer av hinder som hindrar vattenlevande organismer att röra sig naturligt.
- Fornlämningarna ska hållas fria från igenväxningsvegetation.
- Ytor som tidigare hävdats som slättermark får slåttas. Slaget material ska tas bort inom sju dagar.
- Främmande eller invasiva arter ska tas bort då de upptäcks. Detta gäller även sykomorlönn.

Delområde 6.2

Beskrivning

Delområdet består av 10 skogsområden med ädellövskog som sträcker sig över större delen av naturreservatet. Ädellövträd dominerar såsom ek, bok, ask, fågelbär, alm, lönn men det finns även kastanj, sykomorlönn, klibbal, björk, asp, hägg, hassel, fläder, hagtorn och nypon. Markfloran består bl.a. av desmeknopp (NT), humleblomster (VU), hässleklocka, kabbleka, lundvårlök, smultron, vitsippa och vårlök. Svampar som blek blåticka, brosknagelskivling, gul rottryffel, mjukmussling och ostronmussling har noterats i områdena. Insekter som amiral, bredbrämad bastardsvärmare (NT), fyrbandad blombock, grön vårtbitare, mindre bastardsvärmare (NT), mindre guldvinge, puktörneblåvinge, sexfläckig bastardsvärmare (NT) och villa hottentotta (en tvåvinge). Öster om Raus kyrka i bäckravinen finns kulturlämningar i form av en gammal kanal samt en damm som är rester av en gammal kvarnanläggning. Många av askarna har drabbats av askskottsjukan och utgör ett stort problem ur säkerhetssynpunkt då de står längs befintliga stigar. Jättebalsamin ett stort problem vid Raus kyrka och även armeniskt björnbär har noterats. Vid järnvägen som delar reservatet i två delar är jättelokan ett stort problem och där finns även ett stort bestånd av parkslide och armeniskt björnbär.



Fig. 17. De olika ytorna ädellövskog inom delområde 6.2 med individuella nummer.

Bevarandemål

Arealen ädellövskog ska vara minst 21,9 ha. Skogen ska i huvudsak formas av naturliga störningar och intern dynamik. Naturliga processer, t.ex. trädens föryngring, åldrande och avdöende samt omkullfallna träd och luckbildning, liksom periodvisa störning, t.ex. insektsangrepp, översvämning eller stormfällning ska påverka dynamik och struktur. Hydrologin och näringsstatusen ska vara naturlig och ostörd. Ädellövträd ska dominera skogen. Det ska finnas efterträdare av följande trädarter: ek, bok och ask. Trädskiktet ska vara olikåldrigt och flerskiktat. Följande strukturer/substrat ska finnas: gamla träd, levande träd med döda träddeklar, liggande död ved och högstubbar, stående döda eller döende träd. Gran, buskar och sly/ungträd ska inte tillåtas ta överhand eller skada de biologiskt gamla och värdefulla träden i området. Främmande eller invasiva arter ska inte förekomma.

Skötselåtgärder

Restaureringsåtgärder:

- Jättelokan, parkslide, jättebalsamin, armeniskt björnbär och eventuellt övriga främmande eller invasiva arter ska tas bort med bästa lämpliga metod.

Underhållsåtgärder:

- Ask vid befintliga stigar ska riskbedömas och tas ner om de bedöms falla inom en snar framtid.
- Grova träd ska frihuggas vid behov. Nedtagna träd ska ligga kvar som död ved.
- Bäckravinen ska hållas fri från olika typer av hinder.
- Ytor som tidigare hävdats som slåttermark får slåttas. Slaget material ska tas bort inom sju dagar.
- Fornlämningarna ska hållas fria från igenväxningsvegetation.
- Främmande eller invasiva arter ska tas bort med bästa lämpliga metod då de upptäcks.

Delområde 6.3

Beskrivning

Delområdet består av en gammal åkermark som planterades för ca 20 år sedan. Området utgörs idag av en mer eller mindre tät skog med en rik blandning av olika träd- och buskarter som är i behov av skötselåtgärder. Här finns bl.a. ek, bok, lönn, ask, lind, alm, sykomorlönn, björk, asp, hassel, lärk, hägg, salix, olvon och slån. Björk dominerar med följd av hassel. Tre öppna ytor som sköts med slätter finns i området. Det finns även några ommarkerade stigar som löper genom området.

Bevarandemål

Arealen blandlövskog ska vara minst 5,1 ha. Naturliga processer, t.ex. trädens föryngring, åldrande och avdöende samt omkullfallna träd och luckbildning, liksom periodvisa störning, t.ex. insektsangrepp, översvämning eller stormfällning ska påverka dynamik och struktur. Hydrologin och näringsstatusen ska vara naturlig och ostörd. Ädellövträd ska dominera skogen. Buskskiktet ska domineras av blommande och bärande arter. Det ska finnas efterträdare av följande trädarter: ek, bok, lind och ask. Trädskiktet ska vara olikåldrat och flerskiktat. Följande strukturer/substrat ska

finnas: gamla träd, levande träd med döda träddelar, liggande död ved och högstubbar, stående döda eller döende träd samt ett välutvecklat buskskikt. Gran, buskar och sly/ungträd ska inte tillåtas ta överhand eller skada de biologiskt gamla och värdefulla träden i området. Främmande eller invasiva arter ska inte förekomma.

Skötselåtgärder

Restaureringsåtgärder:

- Björk ska röjas, ca 50% av träden.
- Hassel ska röjas, ca 30%.
- Ädellövträd som har potential att utvecklas till grova och vidkroniga träd ska frihuggas. Lind ska gynnas. Nedtagna träd ska ligga kvar som död ved.
- All lärk ska röjas bort.
- Rekreationsytor får skapas med grillplats, bänk och bord.

Underhållsåtgärder:

- Frihuggning av ädellövträd, vid behov.
- Fornlämningarna ska hållas fria från igenväxningsvegetation.
- Främmande eller invasiva arter ska tas bort med bästa lämpliga metod då de upptäcks.

4.7 Skötselområde 7 – Övrigt

Delområde 7.1: Vägar – 5,9 ha

Delområde 7.2: Övrigt – 4,8 ha

Areal totalt: 10,7 ha

Natura 2000-naturtyper: Inga

Delområde 7.1

Beskrivning

Består av reservatets samtliga större vägar samt järnväg.

Bevarandemål

Ska bevaras som vägar alternativt återgå till natur i form av betesmark, slätteräng eller skog.

Skötselåtgärder

Restaureringsåtgärder:

- Inga.

Underhållsåtgärder:

- Trafikverket ansvarar för underhåll av vägar och järnväg.

Delområde 7.2

Beskrivning

Delområdet består av all övrig mark i reservatet. I området finns tre parkeringar, varav parkeringen vid Görarps mölla även är ett rekreationsområde med grillplatser, bänkar, bord, två toaletter varav en är tillgänglighetsanpassad samt en plattform ut i ån. I den västra delen finns en fiskodling med okänd verksamhetsstatus. I den centrala delen finns en dagvattendamm och en oljeavskiljare.

Bevarandemål

Parkeringen vid Görarps mölla ska fortsätta vara ett rekreationsområde med grillplats, bänkar, bord samt två väl underhållna toaletter varav en ska vara tillgänglighetsanpassad. Plattformen ska vara väl underhållen och inte utgöra någon risk för besökare. Oljeavskiljaren och dagvattendammen ska fungera ordentligt samt ha kontinuerlig övervakning så att föroreningar inte läcker ut i reservatet. Fiskodlingen ska antingen fortsätta vara fiskodling eller övergå till rekreationsområde. Främmande eller invasiva arter ska inte förekomma.

Skötselåtgärder

Restaureringsåtgärder:

- Fiskodlingen ska undersökas och en inventering av vad som finns i dammarna ska göras.

Underhållsåtgärder:

- Parkeringarna samt friluftsanordningarna ska underhållas och vara i gott skick.
- Fornlämningarna ska hållas fria från igenväxningsvegetation.
- Främmande eller invasiva arter ska tas bort då de upptäcks.

5 Friluftsliv

Naturreservatet är tätortsnära och nås både med bil och buss. Parkering finns vid Raus kyrka, Görarps mölla och Gantofta. Vid Görarps mölla finns två toaletter, varav den ena är tillgänglighetsanpassad. Där finns även en grillplats med bord och bänkar samt en plattform som leder ut i ån. Stigarna på den norra sidan av ån är breda och tillgänglighetsanpassade. Naturreservatet är välbesökt och ett hårt tryck finns på anläggningarna.

5.1 Tillgänglighet, parkering, informationsskyltar och gränsmarkeringar

Mål:

- Det ska finnas minst fyra skyltar som beskriver naturreservatet, se bilaga E. Det ska finnas en skylt vid samtliga parkeringar, men skyltar vid samtliga ingångar till reservatet är att föredra.
- Det ska finnas tre parkeringsplatser, se bilaga E.
- Det ska finnas markerade leder, se bilaga E.
- Det ska finnas två väl underhållna toaletter, varav en ska vara tillgänglighetsanpassad, se bilaga E.
- Plattformen vid Görarps mölla ska vara väl underhållen och inte utgöra någon risk för besökare.

- Det ska finnas minst en väl underhållen grillplats, se bilaga E.
- Det ska finnas gränsmarkeringar som märker ut reservatet i fält.

Skötselåtgärder:

- Informationsskyltar, leder, parkeringsplatser, toaletter, grillplats och gränsmarkeringar ska ses till regelbundet och underhållas vid behov av förvaltaren. Skåneleden förvaltas av kommunen.

5.2 Vägvisning

Mål:

- Minst tre vägvisningsskyltar bör finnas vid Rausvägen, Pålstorspvägen och Bårslövsvägen.

Skötselåtgärder:

- Inga.

5.3 Renhållning

Mål:

- De soptunnor som finns i reservatet bör vara kvar.

Skötselåtgärder:

- Kommunen ansvarar för underhåll och tömning av soptunnor. De får dock inte placeras i närheten av informationsskyltarna.

6 Jakt och fiske

Enligt föreskrifterna för reservatet får jakttorn inte uppföras. Siktgator för jakt får inte röjas. Det är inte tillåtet att utfodra vilt. Jakt eller ökad jakt på vildsvin bör övervägas om de börjar orsaka skada i reservatet. Enligt föreskrifterna så är det förbjudet att jaga under lördagar, söndagar och helgdagar.

Så kallat fredningsområde gäller för Rååns mynning. Fiske är förbjudet inom detta område under tiden den 1 april - 31 maj och den 1 oktober – 31 december. Detta gäller även handredskap utanför åmynningen.

Det är vidare förbjudet att:

- fiska utan fiskekort mellan Råå-Gantofta,
- fiska under tiden 1 oktober till 28(29) februari,
- fiska med andra redskap än spinn och fluga.

7 Utmärkning av naturreservatets gräns

Gränsutmärkning ska utföras enligt Naturvårdsverkets anvisningar snarast efter att beslut om bildande av naturreservat har vunnit laga kraft. Gränsmarkeringar underhålls och förnyas vid behov. Miljövänligt material eftersträvas för gränsutmärkningsstolpar och skyltar.

8 Tillsyn

Länsstyrelsen ansvarar för regelbunden tillsyn av reservatet.

9 Dokumentation och uppföljning

9.1 Uppföljning av bevarandemål och skötselåtgärder

Uppföljning av bevarandemål ska ske i enlighet med de anvisningar som Naturvårdsverket utfärdar. Skötseln av naturreservatet följs upp kontinuerligt så att bevarandemål och syfte med naturreservatet uppnås. Länsstyrelsen ansvarar för uppföljning och avrapportering av skötselåtgärder.

9.2 Revidering av skötselplanen

Skötselplanen gäller tills vidare, dock kan uppföljning av bevarandemålen medföra att skötselåtgärder måste anpassas efter ny kunskap.

10 Kostnadsansvar och prioriteringar

Tabell 3. Sammanfattning och prioritering av skötselplanens åtgärder. Prioritering inom intervall 1–3 där 1 är högsta prioritet att genomföra.

Skötselåtgärd	Tidpunkt	Skötselområde	Kostnads- och åtgärdsansvarig	Prioritet	Upplysningar
Markskötsel					
Bete	Årligen	3.1, 3.2	Förvaltaren	1	
Slätter	Årligen	4	Förvaltaren	1	Skärande/klippande redskap
Slätter	Årligen	3.1, 3.2	Förvaltaren	1	Skärande/klippande redskap
Åkerbruk	Årligen	2	Förvaltare/arendatorer	1	
Röjning av gran	Löpande	Hela området	Förvaltaren	2	Motormanuellt
Underhållsröjning av sly	Vid behov	3.1, 3.2, 4	Förvaltaren	1	Motormanuellt
Underhållsbränning	Vid behov	3.1, 3.2, 4	Förvaltaren	2	
Frihuggning av träd	Vid behov	3.1, 3.2, 5, 6.1, 6.2, 6.3	Förvaltaren	2	Motormanuellt, inga markskador får uppkomma
Gallring av träd	Snarast	6.3	Förvaltaren	1	Motormanuellt, inga markskador får uppkomma
Riskbedömning av riskträd	Vid behov	Hela området	Förvaltaren	1	
Borttagning av främmande eller invasiva arter	När de upptäcks	Hela området	Förvaltaren	1	
Anläggningar					
Underhåll av parkeringsplatser	Vid behov	Enligt bilaga E	Förvaltaren	3	
Underhåll av informationsskyltar	Vid behov	Enligt bilaga E		3	
Underhåll av vägvisningsskyltar	Vid behov		Förvaltaren	3	
Underhåll av gränsmarkering	Vid behov	Hela området	Förvaltaren/trafikverket	3	
Underhåll av grillplatsen	Vid behov	Enligt bilaga E	Förvaltaren	2	
Markering och underhåll av stigar	Vid behov	Enligt bilaga E	Förvaltaren	1	
Markering och underhåll av Skåneleden	Vid behov	Enligt bilaga E	Förvaltaren	1	
Underhåll av toaletter	Vid behov	Enligt bilaga E	Kommunen	2	

11 Rödlistade arter

Tabell 4. Förekomst av:

- signalarter (S), som används för att lokalisera och urskilja skogar med höga naturvärden (Skogsstyrelsen, Nitare 2010)
- rödlistade arter uppdelade enligt Artdatabankens kategorier: Nationellt utdöd (RE); Akut hotad (CR); Starkt hotad (EN); Sårbar (VU); Nära hotad (NT); Kunskapsbrist (DD), (Artdatabanken 2020)
- arter (ÅGP) som omfattas av Naturvårdsverkets åtgärdsprogram för hotade arter
- arter (EU) är de arter som för vilka Sverige ska peka ut Natura 2000-områden, det vill säga arter som är listade i EU:s fågeldirektiv (direktiv 79/409/EEG) bilaga 1, art- och habitatdirektiv (direktiv 92/43/EEG) bilaga 2 eller listan över arter våtmarksfåglar som angetts förekomma inom Natura 2000-områden i Sverige

Nedanstående artförteckning innehåller 48 rödlistade arter.

Art	Kategori	Natura 2000-kod	Inventeringsdatum	Källa/ Uppgiftslämnare
Mossor				
Piskbaronmossa	S		2019-10-23	Artportalen
Trubbfjädermossa	S		2019-10-23	Artportalen
Lavar				
Elegant sköldlav	NT		2014-01-05	Artportalen
Kärlväxter				
Ask	EN		2010-07-05	Artportalen
Borstsäv	EN		2013-09-20	Artportalen
Desmeknopp	NT, S		2014-04-05	Artportalen
Gullpudra	S		2019-03-25	Artportalen
Hässleklocka	S		2018-07-21	Artportalen
Lundelm	S		2017-07-25	Artportalen
Lundvårlök	S		2016-04-17	Artportalen
Murgröna	S		2019-10-23	Artportalen
Månviol	NT, S		2016-05-14	Artportalen
Naverlönn	CR		2010-07-05	Artportalen
Stor häxört	S		2010-07-05	Artportalen
Vätteros	S		2016-04-17	Artportalen
Åkermadd	EN, ÅGP		2017-06-10	Artportalen
Ask	EN		2010-07-05	Artportalen
Svampar				
Almkrämsskinn	NT		2014-12-17	Artportalen
Kantarellmussling	S		2019-01-12	Artportalen
Koralltaggsvamp	NT, S		2019	Narvelo, W
Oxtungssvamp	NT		2010-09-19	Artportalen
Rotsopp	NT, S		2019-09-02	Artportalen
Stor sotdyna	NT		2019-10-23	Artportalen
Stor tratticka	NT		2019-09-13	Artportalen
Violettfootad puderskivling	NT, S		2019-09-02	Artportalen
Ryggradslösa djur				
Almsnabbvinge	NT		2015-08-17	Artportalen
Boktigerfluga	NT		2017-06-10	Artportalen
Bredbrämad bastardsvärmare	NT		2019-08-03	Artportalen
Mindre bastardsvärmare	NT, S		2016-07-17	Artportalen
Ribbsvampslända	NT		2012-10-05	Artportalen
Sexfläckig bastardsvärmare	NT, S		2019-07-24	Artportalen
Fåglar				
Blå kärrhök	NT	A082	2018-11-25	Artportalen
Brandkronad kungsfågel	VU		2018-04-18	Artportalen
Brun kärrhök		A081	2019-07-14	Artportalen
Brunand	VU		2016-01-03	Artportalen
Buskskvätta	NT		2019-05-23	Artportalen
Duvhök	NT		2019-06-06	Artportalen
Ejder	VU		2010-02-07	Artportalen
Fjällvråk	NT		2016-01-06	Artportalen
Gråtrut	VU		2020-01-05	Artportalen

Art	Kategori	Natura 2000-kod	Inventeringsdatum	Källa/ Uppgiftslämnare
Gröngöling	NT		2019-04-04	Artportalen
Gulhämpling	VU		2018-04-21	Artportalen
Gulspurv	VU		2020-03-07	Artportalen
Havsörn	NT	A075	2013-01-27	Artportalen
Hussvala	VU		2019-05-06	Artportalen
Kungsfiskare	VU	A229	2020-02-08	Artportalen
Kungsfågel	VU		2020-03-07	Artportalen
Ljungpipare		A140	2018-10-14	Artportalen
Mindre hackspett	NT		2020-03-07	Artportalen
Pilgrimsfalk	NT	A103	2016-10-02	Artportalen
Röd glada		A074	2020-03-02	Artportalen
Rördrom	NT	A021	2015-11-12	Artportalen
Skäggmes	NT		2017-01-16	Artportalen
Spillkråka	NT	A236	2019-12-23	Artportalen
Stare	VU		2020-02-09	Artportalen
Svart röstjärt	NT		2020-01-25	Artportalen
Sånglärka	NT		2020-03-19	Artportalen
Sångsvan		A038	2020-01-02	Artportalen
Sävspurv	VU		2011-03-27	Artportalen
Tornseglare	VU		2017-06-20	Artportalen
Trana		A127	2016-05-21	Artportalen
Vitkindad gås		A045	2016-11-05	Artportalen
Ängsfiolärka	NT		2015-11-12	Artportalen
Ryggradsdjur				
Havsnejonöga	EN, ÅGP		-	Helsingborgs kommun
Större vattensalamander		1166	2019-07-11	AP
Ål	CR		2018-09-06	AP

12 Källor

Artdatabanken 2020. Rödlisade arter i Sverige 2020. ArtDatabanken, SLU, Uppsala.

Artportalen, <https://artportalen.se/>.

Fig. 1. Lantmäteriets geodatasamverkan.

Fig. 2. Lantmäteriets geodatasamverkan.

Fig. 3. Buhrmans Skånekartan från 1684.

Fig. 4. Buhrmans Skånekartan från 1684.

Fig. 5. Lantmäteriets karta över laga delning över Raus socken från 1779.

Fig. 6. Lantmäteriets storskifteskarta över Raus socken från 1795.

Fig. 7. Lantmäteriets enskifteskarta över Raus socken från 1803.

Fig. 8. Ekonomiska kartan från 1910. Malmöhus läns hushållningssällskap. Kartblad 12 och 18.

Nilsson, K. 2018. Bevarandeplan för Rååns dalgång.

Nitare, J. (red.), 2010. Signalarter - indikatorer på skyddsvärd skog. Flora över kryptogamer. Skogsstyrelsens förlag, Jönköping.

Narvelo, W. 1998. Skötselplan för Rååns dalgång.

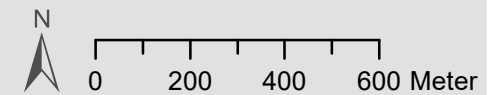


Bilaga A, Skötselområdeskarta Naturreservatet Rååns dalgång, Helsingborgs kommun



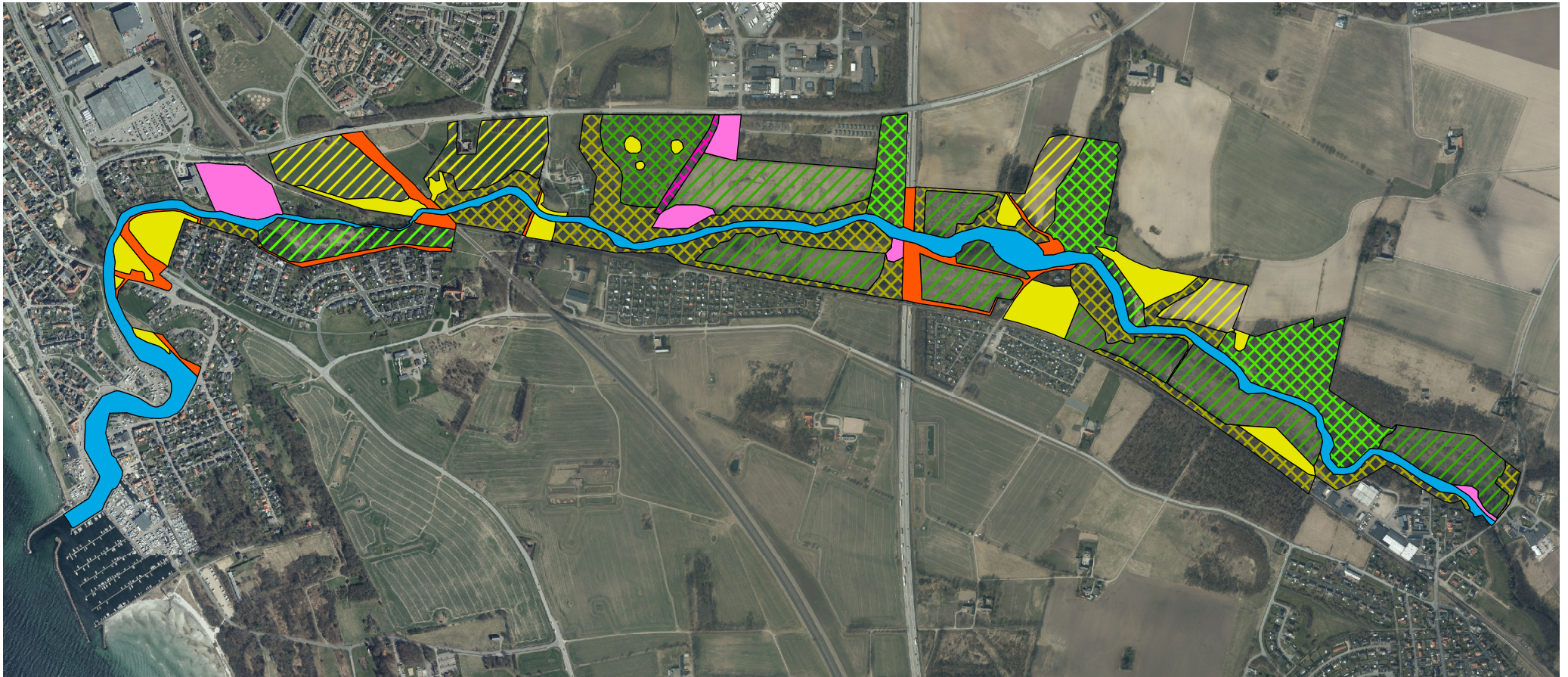
Skötselområde

 1 - Råån	 5 - Allé
 2 - Åkermark	 6.1 - Ekskog
 3.1 - Trädklädd betesmark	 6.2 - Ädellövskog
 3.2 - Träd- och buskrik betesmark	 6.3 - Blandlövsog
 4 - Slätteräng	 7.1 - Vägar
	 7.2 - Övrigt



Illustrationskarta till skötselplan för
naturreservatet Rååns dalgång
Tillhör Länsstyrelsen, reviderad skötselplan
dnr 511-20548-2020

© Länsstyrelsen Skåne
© Lantmäteriet Geodatasamverkan














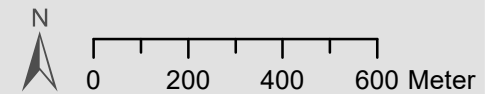
Bilaga B, Naturtypskarta Naturreservatet Rååns dalgång, Helsingborgs kommun



Länsstyrelsen
Skåne

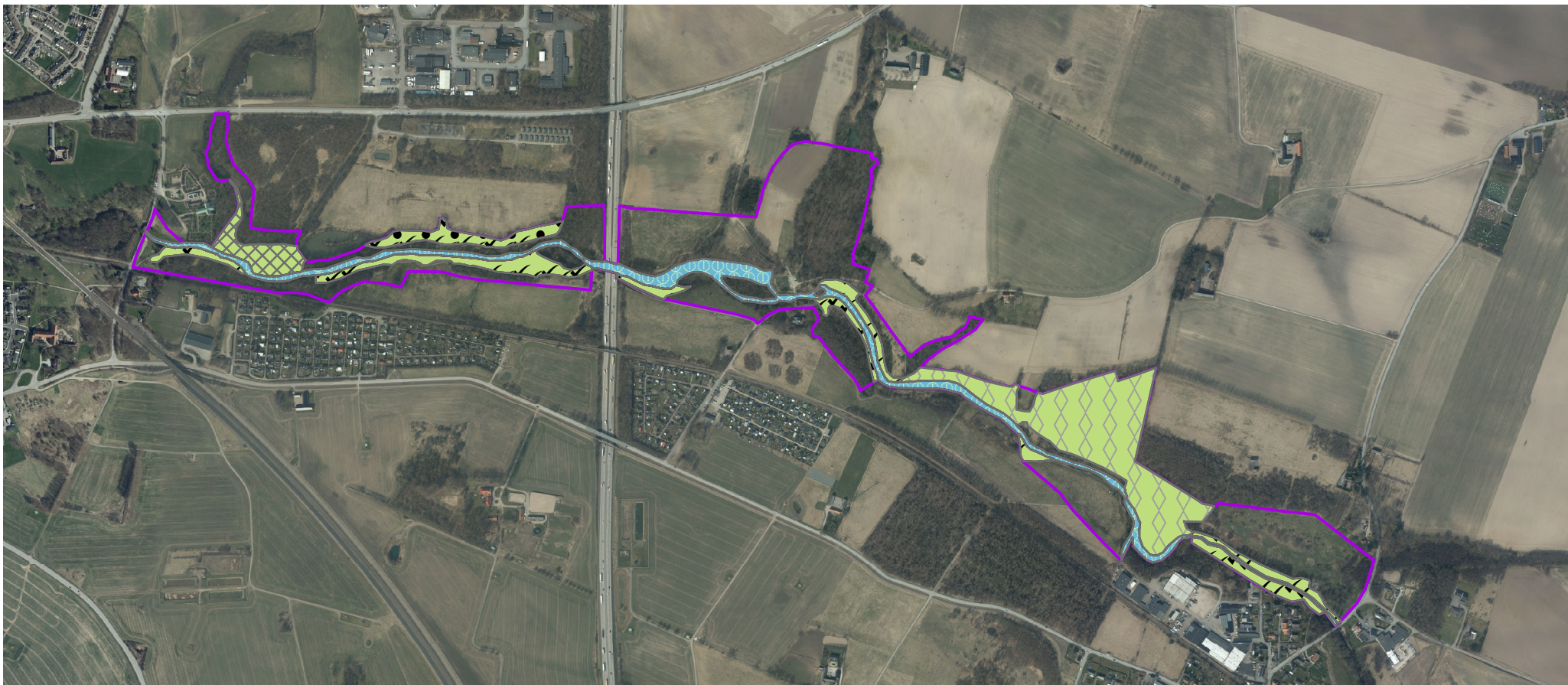
Naturtyp

	Allé		Trädklädd betesmark
	Blandlövskog		Vattendrag
	Ekskog		Vägar
	Slätteräng		Ädellövskog
	Träd- och buskrik betesmark		Äkermark
	Övrigt		



Illustrationskarta till skötselplan för
naturreservatet Rååns dalgång
Tillhör Länsstyrelsen, reviderad skötselplan
dnr 511-20548-2020

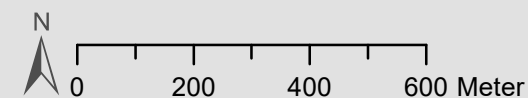
© Länsstyrelsen Skåne
© Lantmäteriet Geodatasamverkan



Bilaga C, Natura 2000-naturtypskarta Naturreservatet Rååns dalgång, Helsingborgs kommun

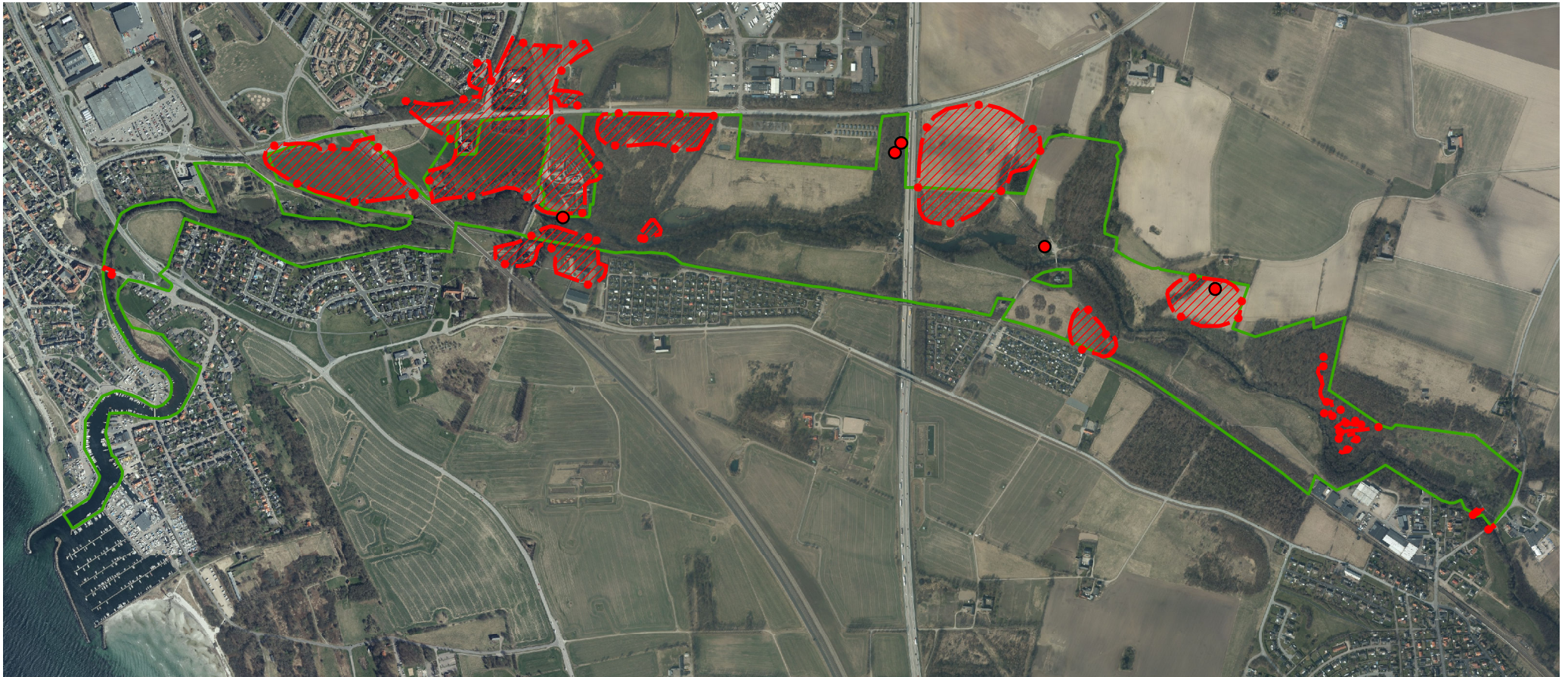


- | | | | |
|---|---------------------------|---|---------------------------------|
|  | 3260 - Mindre vattendrag |  | 91E0 - Svåmlövskog |
|  | 9130 - Näringsrik bokskog |  | 91F0 - Svåmadellövskog |
|  | 9160 - Näringsrik ekskog |  | Natura 2000-gräns Rååns dalgång |



Illustrationskarta till skötselplan för
naturreservatet Rååns dalgång
Tillhör Länsstyrelsen, reviderad skötselplan
dnr 511-20548-2020

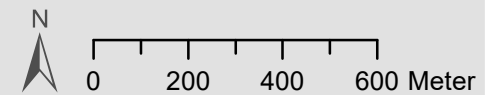
© Länsstyrelsen Skåne
© Lantmäteriet Geodatasamverkan



Bilaga D, Fornlämningar Naturreservatet Rååns dalgång, Helsingborgs kommun

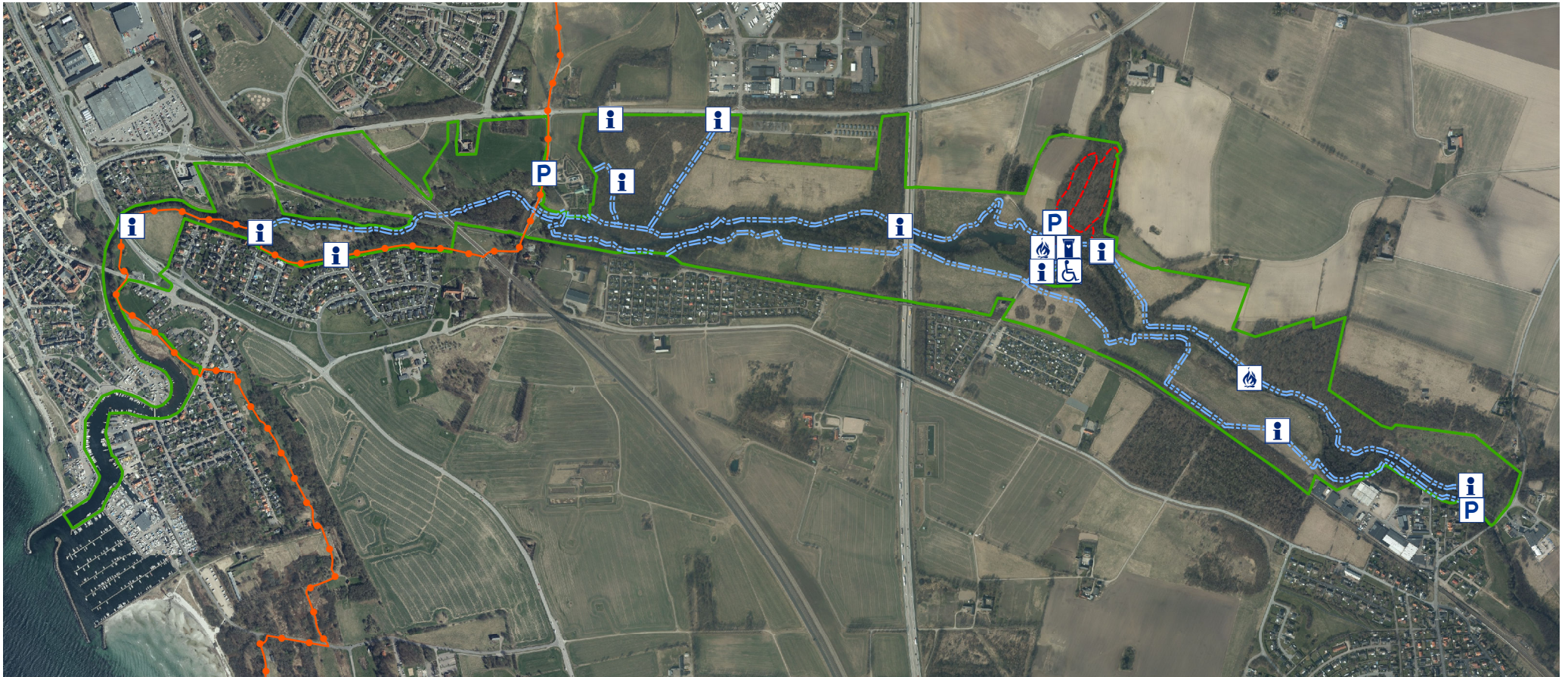


- Fornlämningar punkt
- Fornlämningar linje
- ▨ Fornlämningar yta
- Naturreservatets gräns












Illustrationskarta till skötselplan för
naturreservatet Rååns dalgång
Tillhör Länsstyrelsen, reviderad skötselplan
dnr 511-20548-2020

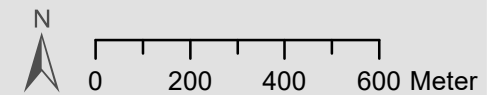
© Länsstyrelsen Skåne
© Lantmäteriet Geodatasamverkan



Bilaga E, Friluftslivskarta Naturreservatet Rååns dalgång, Helsingborgs kommun



-  P-plats
-  Informationsskylt
-  Toalett
-  Toalett tillgänglighetsanpassad
-  Eldstad
-  Stig
-  Stigar, vägar
-  Skåneleden
-  Naturreservatets gräns



Illustrationskarta till skötselplan för
naturreservatet Rååns dalgång
Tillhör Länsstyrelsen, reviderad skötselplan
dnr 511-20548-2020

© Länsstyrelsen Skåne
© Lantmäteriet Geodatasamverkan

Naturreseptet Rååns dalgång i Helsingborgs kommun syftar till att bevara ett område av både social och vetenskaplig natur. Det ska kunna användas av en strövande allmänhet samtidigt som naturvärdena bevaras och vattendragets värden bibehålls.

En del av Länsstyrelsens verksamhet är att skydda värdefulla natur- och friluftsområden genom att bilda naturreseptat och upprätta skötselplaner.

Skötselplanen innehåller syftet med naturreseptatet, en markhistorisk beskrivning samt planerad markanvändning, mål och skötselåtgärder för området. Den innehåller även information om friluftslivet.



**Länsstyrelsen
Skåne**

www.lansstyrelsen.se/skane



Kontaktperson
Miljöavdelningen
Naturskyddsenheten
Sanna Persson
010 - 224 12 82
skane@lansstyrelsen.se

Enligt sändlista

Yttrande och Länsstyrelsens svar

Yttrande från Lunds Botaniska Förening:

Vi ställer oss i huvudsak positiva till förslaget. Vi stöder förslaget att främmande eller invasiva arter bekämpas överallt i naturreservatet. Växtarter som nämns är bl.a. grönpil (som i texten kallas knäckepil) *Salix fragilis* och tysklönn (sykomorlönn) *Acer pseudoplatanus*.

Detta bekämpande måste då i alla lägen även gälla tysklönn, som kan ge upphov till massor av fröplantor. Vi anser sålunda inte att ”större träd av sykomorlönn som har en värdefull ekologisk funktion kan undantas röjning” (s. 16), och inte heller att ”sykomorlönnen bör ses som en eventuell efterträdare om asken försvinner” (s.28).

Länsstyrelsens svar:

Länsstyrelsen har gjort följande bedömning: vi har mycket listade arter som vi prioriterar. För närvarande finns inte sykomorlönn med i listan på invasiva främmande arter. Att då göra något storskaligt mot sykomorlönn som mer invandrar naturligt söderifrån och dessutom ger en del ekosystemtjänster känns svårt. Vi ska gynna det inhemska i våra skyddade områden och sykomorlönnen får bekämpas där det är (av olika skäl) viktigt och möjligt. Helt platsberoende. I Rååns dalgång har bedömningen gjorts att den i vissa områden får stå kvar. Därmed är det inte sagt att den ska gynnas och görs en annan bedömning av förvaltaren av naturreservatet är det fullt möjligt enligt skötselplanen att ta bort den.

Yttrande från Naturskyddsföreningen i Helsingborg:

Naturskyddsföreningen, som rent allmänt är mycket positiv till att en ny skötselplan skall beslutas, har följande synpunkter.



Vi stöder att *främmande eller invasiva arter skall bekämpas* inom hela reservatet. Detta måste då också gälla *sykomorlönn (tysklönn)*, som har förmåga att producera mängder av fröplantor. På flera ställen i reservatet finns mycket utbredda bestånd av sykomorlönn med riktiga mattor av sly. Det är därför inte lämpligt att undanta större träd av denna art från bekämpning såsom sägs på *sidan 16*. Vi delar inte heller uppfattningen att sykomorlönnen bör ses som en eventuell efterträdare till asken om denna försvinner, som sägs på *sidan 18*. Som ersättare för asken fungerar skogslind, skogslönn och avenbok förträffligt. I Kulla Gunnarstorps reservatet finns ett experiment med sykomorlönn som avskräcker. Sykomorlönnen bör därför enligt vår mening på alla lämpliga sätt bekämpas inom reservatet.

Vi delar uppfattningen att "*antropogena vandringshinder ska saknas*", se sid 18. Görarpsdämnet kan därför inte vara kvar utan skall rivas ut. Det bör dock – om möjligt – göras på ett sådant sätt att någon form av damm kan finnas kvar som kvävefälla, habitat för fåglar och vattenflödesutjämnare på sätt gjorts på flera ställen längre uppströms i Råån.

Vi vill också framföra *synpunkter på vattenkvalitén* i ån. Det har vid flera tillfällen senare år inträffat omfattande fiskdöd i Råån nedanför Görarpsdämnet. Mycket tyder på att källan till dessa händelser är det tillflöde som kommer från Ättekulla industriområde. Vissa åtgärder har vidtagits genom anläggande av dammar som skall stoppa upp flödet innan vattnet hamnar i Råån. Dessa åtgärder har dock uppenbarligen inte varit tillräckliga. Vi anser därför att mera omfattande åtgärder bör vidtas för att liknande händelser inte skall inträffa i framtiden i ett av det i särklass mest frekventerade naturreservatet med rinnande vatten i Helsingborg.

Länsstyrelsens svar:

Angående sykomorlönnen har Länsstyrelsen gjort följande bedömning: vi har mycket listade arter som vi prioriterar. För närvarande finns inte sykomorlönn med i listan på invasiva främmande arter. Att då göra något storskaligt mot sykomorlönn som mer invandrar naturligt söderifrån och dessutom ger en del ekosystemtjänster känns svårt. Vi ska gynna det inhemska i våra skyddade områden och sykomorlönnen får bekämpas där det är (av olika skäl) viktigt och möjligt. Helt platsberoende. I Rååns dalgång har bedömningen gjorts att den i vissa områden får stå kvar. Därmed är det inte sagt att den ska gynnas och görs en annan bedömning av förvaltaren av naturreservatet är det fullt möjligt enligt skötselplanen att ta bort den.

Angående Görarpsdämnet och önskemål om att den ska rivas, så är det en fråga som inte kan styras via skötselplanen. Dock har ett önskemål om dess borttagande lagts till i skötselplanen.



Angående era synpunkter om vattenkvalitén i ån och åtgärder så är Länsstyrelsen medvetna om att det de senaste åren förekommit omfattande fiskdöd i Råån. Detta anser Länsstyrelsen vara djup beklagligt och oroande. Dock är även detta en fråga som inte kan styras via skötselplanen, då de åtgärder som behöver göras är på mark utanför reservatet.

Yttrande från Helsingborgs kommun:

Generellt kan sägas att skötselplanen har bra beskrivningar och målsättningar. Helsingborgs stad är positiv till revideringen och de förslag som redovisas överlag men har några synpunkter som vi vill framföra nedan.

Inledningsvis tar planen upp vad som kan påverka området negativt. Här saknar vi störningar på djur och växter i form av ett alltför intensivt nyttjande av området för friluftsliv.

Under **3.2 Generella riktlinjer och skötselåtgärder** nämns att Råån och dess tillflöden i möjligaste mån ska meandra naturligt och samtidigt ska inga vandringshinder förekomma som till exempel träd i vattnet som stoppar vattnets framfart. Vi menar att träd som växer eller faller i vattnet är betydelsefullt för biologisk mångfald och är ett naturligt inslag i vattnets meandring. Undantagsvis kan träd i vatten innebära vandringshinder och då kan de läggas åt sidan.

Vidare står det att "större träd av sykomorlön som har en värdefull ekologisk funktion kan undantas röjning". Vi ifrågasätter att sykomorlön kan betraktas som ekologiskt värdefull med tanke på att den uppfyller de kriterier som finns för främmande och invasiva arter. Expert på lavar och mossor anser att det inte finns några arter i Sverige som är enbart beroende av sykomorlön. Det står även att sykomoren inte ska "tillåtas få fäs te i bestånden med ek då den konkurrerar ut eken". Staden anser att man inte ska tillåta sykomorlön över huvud taget eftersom den är konkurrensstark i de flesta miljöer, inte bara bland ek utan även i andra trädbestånd och den även kan konkurrera ut markfloran. Frön från moderträd kan spridas långt och dessa bör inte spridas mer i Rååns dalgång. Det nämns senare i skötselplanen att sykomor är en ersättare för ask. Det finns andra, inhemska lövträd som kan ersätta ask till exempel skogslön, skogslind eller avenbok. Sykomorlön är en invasiv och främmande art som ska tas bort. Här behövs en tydlig ändring i både de generella riktlinjerna och inom visa av planeringsområdena som berör sykomorlön.

Material från sykomorlön behöver inte alltid tas bort utan kan ligga kvar där det är förenligt med markanvändningen.



Inriktningen mot naturskog är generellt bra men i vissa halvöppna områden bör man fortsätta behålla en denna karaktär för att gynna slåttergynnad flora, se vidare nedan.

Specifika mål och skötselåtgärder för planeringsområdena

Det kan ha sina fördelar att slå ihop likartade ytor men i förslaget till skötselplan blir det svårt att kommentera naturvård när så många olikartade ytor är hopslagna. Det handlar inte bara om operativ skötsel utan även ekologernas dialog med olika intressenter, nya artfynd, med mera. Här föreslår vi att man kan identifiera de olika ytorna även om skötselinriktningen är densamma. Exempelvis finns delområde 6.2 på tio olika platser spridda över stora delar av naturreservatet.

Det är bra med en allmän inriktning av skogsbestånden mot mer naturskog men i vissa områden finns ängsflora från före detta slåttermarker. Dessa halvöppna bestånd bör skötas på ett sådant sätt att de kan fortsätta vara kvar. Dalgångens sidor var under flera hundra år slåttermarker (lantmäteriakter 1700-tal). Ytor och gläntor utmed stigen bör därför slåttras, bland annat nedanför den östligaste av ytorna 6.1. Den kallas nr 45 i den gamla skötselplanen och ingår nu i skog 6.2. Dessa ytor är bland de sista som har lite öppen ängskaraktär med bredbladiga gräs som lundelm och långsvingel nämns vilka är typiska slåtterängsrelikter som gynnas av halvöppen mark. Skötselplanen bör därför ändras i detta avseende. Bilden tagen 1989 nedan kan ses som inspiration eller målbild för några av ytorna även om här saknas död ved.

På sidan 20 i delområde 3.1 står inte längre något om översilning av grundvatten vilket kärrjohannesörten är beroende av. Här önskar vi en komplettering i text.

I område 3.2 - i betesmarken längst i öster, finns en anlagd våtmark som försörjs med artesiskt vatten från ett gammalt sonderingsrör. Det är mycket rent och värdefullt för djurlivet och det är inte otänkbart att större vattensalamander etablerat sig här. I samband med anläggning av ny grundvattenledning tomdes dammen vid ett tillfälle för några år sen vid testpumpning. Det bör nämnas att vatten fortsatt ska finnas här.

I listan över rödlistade svampar kan koralltaggsvamp *Hericium coralloides* (Leg o Det Widar Narvelo 2019 - ännu ej anmält till artportalen) läggas till. Den hittades på en låga nära dagvattenutsläppet från Ättekulla. Hade det funnits mer finindelning enligt synpunkter ovan, hade platsen kunnat anges närmare, nu är det i 6.2.

I Råån har också den hotade arten havsnejonöga observerats, vilket bör beaktas i skötselplanen. Inom reservatet mynnar ett antal vattendrag i Råån, från mynningen räknat:

- Lussebäcken, Rååns största biflöde, strax nedströms bron vid Landskronavägen.



- Det i skötselplanen nämnda flödet vid Raus kyrka.
- Dagvatten från Ättekulla industriområde via dagvattendammen, vilket tidvis har dålig vattenkvalitet.
- Görarpsbäcken från norr som mynnar vid parkeringsplatsen vid Görarp i reservatet.
- Dagvatten från Bårslöv som mynnar i en erosionspåverkad sidoravin.
- "Lindåkrabäcken" mynnar vid parkeringsplatsen vid Nymölle, bäcken kommer från öster om Bårslöv.

Länsstyrelsens svar:

Angående synpunkten om störande på djur och växtliv pga. ett alltför intensivt nyttjande av området för friluftsliv. Detta kommer att läggas till i skötselplanen.

Angående synpunkten om vandringshinder så syftar skrivelsen till träd som utgör ett hinder för vandrande fiskar och andra organismer. Träd som inte utgör ett hinder får enligt skötselplanen lämnas i ån. Ett förtydligande har lagts till i skötselplanen.

Angående sykomorlönnen har Länsstyrelsen gjort följande bedömning: vi har mycket listade arter som vi prioriterar. För närvarande finns inte sykomorlön med i listan på invasiva främmande arter. Att då göra något storskaligt mot sykomorlön som mer invandrar naturligt söderifrån och dessutom ger en del ekosystemtjänster känns svårt. Vi ska gynna det inhemska i våra skyddade områden och sykomorlönnen får bekämpas där det är (av olika skäl) viktigt och möjligt. Helt platsberoende. I Rååns dalgång har bedömningen gjorts att den i vissa områden får stå kvar. Därmed är det inte sagt att den ska gynnas och görs en annan bedömning av förvaltaren av naturreservatet är det fullt möjligt enligt skötselplanen att ta bort den.

Angående synpunkten att dela upp de olika skötselområdena ytterligare så har Länsstyrelsen gjort bedömningen att för många områden blir svårare att hantera. Som en kompromiss kommer dock kartor med numreringar att läggas till i skötselplanen så att varje yta får ett eget individuellt nummer.

Angående synpunkten om slätterhävd längs dalgångens sidor så har en skrivelse lagts till i skötselplanen att ytorna får slåttas.

Angående synpunkten om komplettering av text om översilning av grundvatten, detta kommer att läggas till.

Angående artfynden av koralltaggvamp och havsnejonöga kommer dessa att läggas till i artlistan.

Angående de olika vattendragen kommer dessa att läggas till i skötselplanen.



Hur man överklagar Länsstyrelsens beslut

Mottagare

För att överklaga skriver ni till regeringen, Miljödepartementet. Observera dock att ni ska skicka överklagandet till skane@lansstyrelsen.se eller till Länsstyrelsen Skåne, Miljöavdelningen, 205 15 MALMÖ.

Tid för överklagande

Ditt överklagande måste ha kommit in till länsstyrelsen **inom tre veckor från den dag du fick del av beslutet**. Om det kommer in senare kan överklagandet inte prövas. I ditt överklagande kan du be att få ytterligare tid till att utveckla dina synpunkter och skälen till att du överklagar. Sedan är det regeringen som beslutar om tiden kan förlängas.

Parter som företräder det allmänna ska ha kommit in med sitt överklagande **inom tre veckor från den dag då beslutet meddelades**.

Innehåll

Överklagandet ska vara skriftligt. I överklagandeskrivelsen ska ni ange:

- vilket beslut ni överklagar, beslutets datum och ärendenummer (diarienummer),
- på vilket sätt ni vill att beslutet ska ändras,
- er adress, telefonnummer och eventuell e-postadress,
- eventuella handlingar eller annat som stödjer er mening.

Ytterligare upplysningar

Behöver ni veta mer om hur ni ska göra kan ni ringa till Länsstyrelsen, telefon 010-224 10 00 (växel).

Så här hanterar länsstyrelsen personuppgifter

Information om hur vi hanterar dessa finns på www.lansstyrelsen.se/dataskydd.

Postadress	Besöksadress	Telefon / Fax	Bankgiro	E-post och webb	Sociala medier
205 15 Malmö	Södergatan 5	010-224 10 00 vx	102-2847	skane@lansstyrelsen.se	Facebook: lansstyrelsenskane
291 86 Kristianstad	Ö Boulevarden 62 A	010-224 11 00		www.lansstyrelsen.se/skane	Twitter: @lstskane



SÄNDLISTA

Helsingborgs kommun
Nina Syde, Helsingborgs kommun
Trafikverket
Helsingborgs hamn
Råå Hamnförening
Christer Holm
Gertrud Lindborg
Jan Pettersson
Mats Rune Nilsson
Svenska kyrkan prästlönetillgång
Ulf Löwander
Sven-Olof Lennart Andersson
Nils-Bertil Evert Andersson
Raus församling
Dagny Berit Persson
Henrik Lundqvist
Eva Christina Bager
Skogsstyrelsen
NSVA
Rååns fiskevårdsområde
Rååns vattenråd

Kopia för kännedom till:

Entomologiska sällskapet i Lund
Lunds Botaniska Förening
Naturskyddsföreningen Skåne
Puggehaten
Skånes Ornitologiska Förening
Sven-Inge Granlund, NSVA

Internt Länstyrelsen:

Landsbygdsavdelningen
Kulturmiljöenheten
Naturvårdsenheten: Ingela Lundqvist, Sebastian Ivarsson, Malin Andersson,
Carina Zätterström
Naturskydds-enheten: Cecilia Backe, Christer Persson