



**Tillhör beslut 81/2019 om inrättande
av naturreservatet Småryd**

Skötselplan



HELSINGBORG



Skötselplan för Småryds naturreservat i Helsingborgs stad
Diarienummer: 81/2019
Planförfattare: Fredrik Bengtsson och Malin White
Copyright © Helsingborgs stad 2022

Innehållsförteckning

1 Inledning	6
2 Syftet med naturreservatet	7
3 Beskrivning av området	8
4 Övergripande mål och generella riktlinjer för skötseln	18
5 Specifika mål och skötselåtgärder för delområdena	19
6 Friluftsliv	24
7 Jakt och fiske	24
8 Utmärkning av naturreservatets gräns	24
9 Tillsyn och uppföljning	26
10 Kostnadsansvar och prioriteringar	27
11 Artlista	29
12 Källförteckning	29



ÖDÅKRA STATION

Dufvestubbe

Ödåkra

Smårydsskogen

VÄG 111

VÄSTKUSTBANAN

Vä

Helsingborgs centralort och naturreservat Småryd naturreservat markerat med rött.



Ortofoto över Småryds naturreservat från 2017. Reservatsgräns markerat i gult.

1. Inledning

Skötselplanen beskriver Småryds värden utifrån befintligt kunskapsläge och redogör för vilken skötsel som krävs för att nå syftena med naturreservatet.

Skötselplanen fastställs av kommunfullmäktige, samtidigt som beslut om naturreservatet fattas. Kommunfullmäktige delegerar vid detta tillfälle också möjligheten att revidera skötselplanen vid behov till stadsbyggnadsnämnden.

Helsingborgs stad äger marken i Småryds naturreservat och stadsbyggnadsförvaltningen ansvarar för skötseln på naturmark, stigar, bänkar och liknande. Miljöförvaltningen ansvarar för tillsyn av naturreservatet.

Skötselplanen anger vad förvaltaren av naturreservatet ska göra i löpande skötsel men även i nya investeringar. De praktiska skötselåtgärderna utförs oftast av entreprenörer eller arrendatorer.

Skötselplanen gäller tills vidare men har en tidshorisont på omkring 20 år. De skötselåtgärder som anges i skötselplanen ska ses över om uppföljningen visar att en översyn är nödvändig eller i övrigt när det är påkallat.



Ramslök – blommor i reservatet i maj-juni.

2. Syftet med naturreservatet

Syftet med Småryds naturreservat är att:

- bevara biologisk mångfald
- vårda och bevara värdefulla naturmiljöer
- återställa och nyskapa värdefulla miljöer för skyddsvärda arter,
- tillgodose behov av områden för friluftslivet.

Precisering av syftet:

- bevara och utveckla områdets värdefulla naturmiljöer bestående av nordlig ädellövskog (9020), näringsrik bokskog (9130), näringsrik ekskog, övrig ädellövskog samt slåtteräng i låglandet (6510),
- utveckla en flerskiktad ädellövskog med olikåldriga träd och buskar och säkerställa kontinuiteten av gamla, grova träd och död ved,
- skydda och vårda en del av kulturlandskapet i odlingslandskapet, främst slåttrad löväng och äldre odlingsgränser,
- bevara och utveckla förutsättningarna för växter, svampar och djur i reservatet,
- ge möjlighet för allmänheten att använda området för rekreation utan att skador på områdets natur- och kulturmiljövärden uppstår
- bidra med att uppnå lokala och nationella miljömål, främst "levande skogar", "ett rikt odlingslandskap" samt "ett rikt djur och växtliv".

Syftet ska nå genom att:

- skydda land- och vattenmiljöer mot exploatering,
- utföra skötsel enligt skötselplan,
- underhålla anordningar för friluftslivet.

Om det framkommer nya kunskaper om hotade och hänsynskrävande arter och naturtyper ska hänsyn tas till dessa i den fortlöpande skötseln av naturreservatet.

3. Beskrivning av området

ADMINISTRATIVA UPPGIFTER

Områdets namn: Småryd
DOS-ID: 1005831
Skyddsform: Naturreservat enligt miljöbalken
Beslutsdatum: (2022-XX-XX)
Markägare: Helsingborgs stad
Förvaltare: Helsingborgs stad
Län: Skåne
Kommun: Helsingborg
Fastigheter: Pilshult 2:1 och Pilshult 1:3 samt Allerum 10:11
Gränser: Naturreservatsgränsen är markerad på karta på s.5
Areal: 34,4 hektar
Vegetationszon: Nemoral zonen
Naturgeografisk region: Skånes sediment- och horstområden (område 7)
Lägesbeskrivning: ca 5 km N Helsingborgs centrum
Topografiska karta: Helsingborg 3CsV
Ekonomiska karta: 3B:49
Inskrivna nyttjanderätter: Se beslutsbilaga 4
Planförfattare: Fredrik Bengtsson och Malin White,
Stadsbyggnadsförvaltningen, Helsingborgs stad

Areal: Totalt 34 hektar varav 0,2 hektar småvatten
Skog 33 hektar

Triviallövskog	13 hektar
Nordlig ädellövskog	4 hektar
Näringsrik ekskog	5 hektar
Näringsrik bokskog	3 hektar
Övrig ädellövskog	8 hektar

Slätter 0,8 hektar

Prioriterade bevarandevärden

Markslag: Ädellövskog, ängsmark
Naturtyper: Nordlig ädellövskog, örtrik ekskog, örtrik bokskog, slätteräng i lågland
Strukturer: Död ved, grova, senvuxna och gamla träd, slättermark, rörligt grundvatten
Arter: Aklejruta, gullpudra, gulsippa, lundviol, skogslind, elegant sköldlav, skillerticka.



Flädervänderot.

Beskrivning och bevarandevärden

Historisk och nuvarande mark- och vattenanvändning

Småryd är ett skogsparti som sedan lång tid har varit trädbärande mark. Kartor från 1700-talet visar att området ingick i ett inägosystem mellan byarna Pilshult och Allerum. Gränsen mellan byarna är markerad med en grön linje på kartan. Stora delar av inägomarken var trädbärande äng som fläckvis var skogklätt.

Ängen beskrivs i karta från 1700-talet som: *"... måsig hårdvall, ringare ljungmåsig vall med kärr och sidvall. Bevuxen med ek, asp och smått buskage. En del av inägoängen bär bok, dock icke i rena bestånd"*. I de västra delar av det som 1742 markerats som *"bokskog oduglig till äng"* förekommer fortfarande bok.

Sedan skiftet på 1800-talet har det södra området sannolikt brukats som skogsmark där stora delar har planterats med gran i olika omgångar. På häradskartan från 1912 finns här angivet både löv- och barrträd. Den norra delen verkar ha utnyttjats som betes/slättermark fram till mitten av 1900-talet. I den större delen av det södra skogspartiet har ekonomiskt skogsbruk bedrivits där stora delar har varit granplanterade.

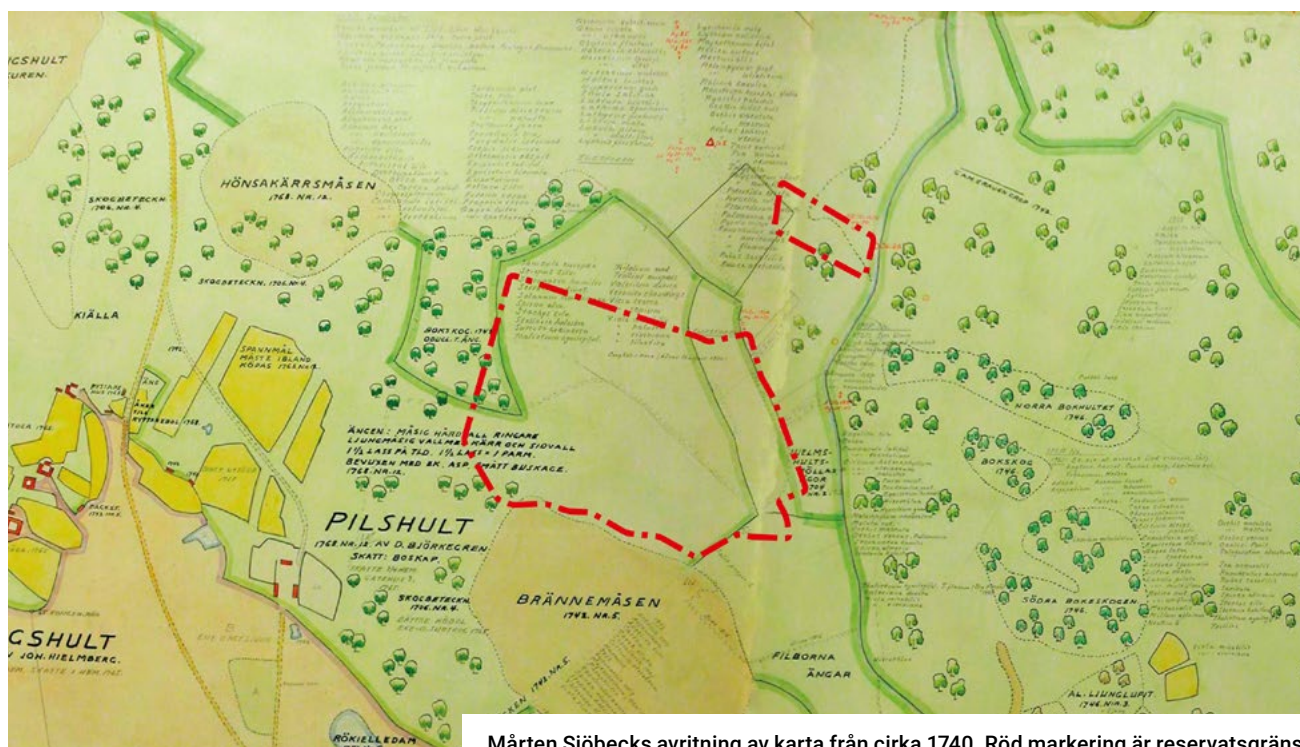
En stor förändring sedan flygbilden togs 1939 är de två kraftledningarna som löper tvärs igenom och splittrar den norra delen av Småryd.

Granplanteringarna har till största delen avvecklats efter stormarna 1999 och 2005. Därefter har förnying skett med framförallt ek och björk. I centrala delar av reservatet finns enstaka 80-åriga granar kvar.

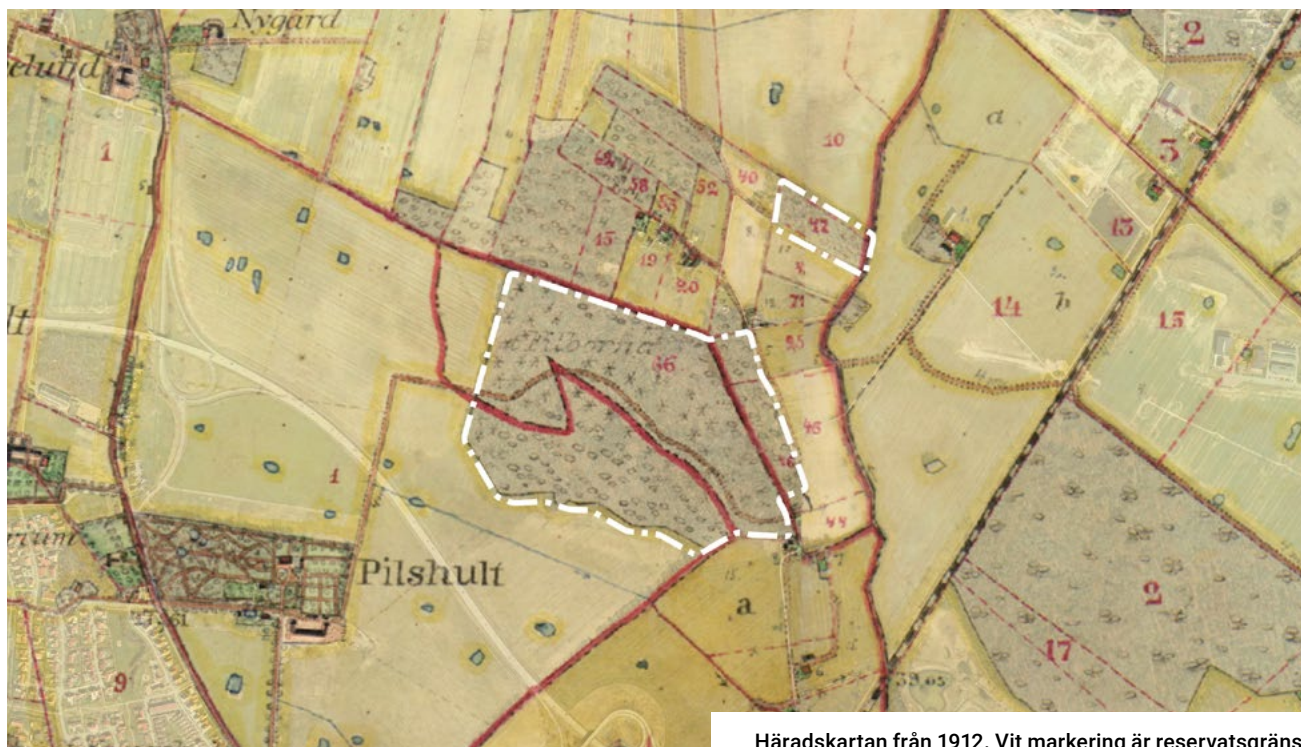
Idag är cirka en tredjedel uppvuxen ädellövskog med dominans av bok och en tredjedel är yngre ekskog. Resterande areal består i huvudsak av blandlövskog.

Marken under den östra delen av kraftledningen sköts som äng sedan 2003. Arealen slättermark är cirka 0,8 hektar.

Inför genomförande av dubbelspår för västkustbanan mellan Ängelholm och Maria station upphävdes 0,6 hektar skogsmark i Väla skogs naturreservat under 2018. Som kompensation för upphävandet köpte Trafikverket in tre hektar skogsmark i östra delarna som ingår i reservatet.



Mårten Sjöbecks avritning av karta från cirka 1740. Röd markering är reservatsgräns.



Häradskartan från 1912. Vit markering är reservatsgräns.



Flygfoto över området från 1939 med reservatsgräns i rött. Flygfotot visar på betydligt öppnare områden i den norra delen.



Kärr med lövsumpskog.

Markvändning och kulturhistoriska bevarandevärden

Rester av stenmurar finns kvar längs fastighetsgränser. Vissa av dem följer den gamla gränsen mellan Pilshults och Filbornas inägor. Även fastighetsgränsen mellan Pilshult 1:3 och 2:1 följer den gamla gränsen mellan Allerum och Pilshults inägor. Dessa rester av stenmurar är från tiden före skiftesreformerna på 1800-talet och är därmed intressanta för förståelsen av bysamhällets struktur. Övriga rester av stenmurar är från skiftet på 1800-talet visar den tidens tydliga uppdelning av landskap mellan åker och äng, skog och betesmark. Slättermarken i den norra delen är intressant på grund av den långa kontinuiteten i markanvändning.

Biologiska bevarandevärden

Områdets naturvärden grundar sig till stor del på historisk markanvändning

som ängsmark, med stort inslag av träd och buskar. Närliggande skogsdungar som Väla skog och Duvestubbeskogen ingick också i denna större inägomark.

Redan 1922 skrev markhistorikern Mårten Sjöbeck om Småryd i Svenska naturskyddsföreningens årsbok såsom en av Skånes finaste lundar som borde skyddas. Sjöbeck framhöll dess fina relikta lövängsflora som inte var långt efter Dalbys hage i jämförelse. Han räknade upp 130 lundväxter, bland annat Sankt Pers nycklar, nästrot, underviol, ramslök, vårärt, hässelklocka, lundvårlök och skavfräken. Dessa finns kvar än idag.

De äldsta ädellövbeständen är omkring 120 år och domineras av ek och bok med inslag av ask, fågelbär, skogslind med flera. Dessa bestånd börjar uppnå en biologiskt intressant ålder för många olika arter insekter,

lavar, svampar och fåglar.

En inventering av skogs- och vedlevande skalbaggar gjordes i en del av Småryd 2019. Ungefär 200 arter bestämdes varav 24 var naturvårdsarter, däribland dvärgstumpbagge (NT), ljus nästingbagge (VU), ekbrunbagge (NT), prydnadsbock (NT) och getinglik svampmygga (NT)

De norra och östra delarna av skogen är betydligt rikare i fältskiktet med örter som gullpudra, gulsippa, skogsbingel, tvåblad och lungört. I trädskiktet finns inslag av ask, skogslind, avenbok, skogslönn med hassel i buskskiktet. Under 2020-talet har många askar dött i de örtrikaste områdena. Här kan död ved behöva flyttas för att inte kväva florans.

Slättermarken i norr är kommunens enda kvarvarande lokal för aklejruta. Här har även smörboll hittats.



Gulsippa.

Dungen intill domineras av avenbok med bland annat skogsbingel i fältskiktet. Nästrot och skogsnycklar förekommer sparsamt i denna del.

2020 introducerades här ängsskära och skogsklocka av lokal proviniens via ett samarbete med Fredriksdal museer och trädgårdar.

De östra delarna av reservatet är utpekade av Skogsstyrelsen som objekt med naturvärden. En naturvärdesinventering från 2019 bedömer området som högsta naturvärde. Småryd som helhet är klass 2 i länets naturvårdsplan och ingår i värdestrakt för ädellövskog i Skåne.

Geologiska bevarandevärden

Jordarterna består framförallt av kalkrika moränleror. Dessa tillsammans med det ytliga och rörliga grundvattnet är viktiga förutsättningar för natur-

värdena i Småryd. Det är viktigt att skydda grundvattnets nivåer och flöden i området.

Nyexploatering av hus eller åtgärder som riskerar att påverka grundvattennivån i de närmsta omgivningarna kan även skada naturvärdena i Småryd.

Intressen för friluftslivet

Smårydskogen har höga värden för friluftslivet. Skogsdungen ligger i närheten av flera tätorter och under lång tid har skogen använts av besökare för promenader, fågelskådning, botaniska exkursioner, hundrastning och ridning. I den västra delen finns ett vindskydd med grillplats som friluftsförbundet har initierat. Förskolor besöker skogen regelbundet och stora delar av skogen lämpar sig väl för strövande.

Genom skogen löper idag en markväg i öst-västlig riktning som är ridbar året om, samt en skyltad ridstig i västra reservatskanten. Kanaliseringen av ridandet är en förutsättning för att kunna skydda känsliga delar av området från slitage. I övrigt finns det ett antal spontana gångstigar.

En parkeringsplats finns med från Smårydsvägen. Möjlighet att nå den nordöstra delen är begränsad med bil. Med cykel går det att komma längs Smårydsvägen från Helsingborg eller angöring från Ödåkra.

Eventuella förändringar för att öka tillgängligheten bör ske med försiktighet och med stor hänsyn så att förutsättningar för att behålla och utveckla naturvärdena finns kvar.

4. Generella mål och riktlinjer för skötseln

Skogsskötsel

Det långsiktiga målet för större delen av skogen är en flerskiktad ädellövskog med olikåldriga träd och buskar med en varierad artsammansättning av sydsvenska arter. Mindre områden har slutmålet fuktlovskog.

Stora delar av skogsbestånden är unga och under utveckling. Här görs naturvårdsgallringar för att gynna ädellövträd och buskar samt utvecklingen av grova och vidkroniga träd. I yngre bestånd bör veteranisering tillämpas för att skynda på utvecklingen av naturvärden.

I äldre skogsbestånd är skötseln inriktad på frihuggning av äldre träd för att dessa ska utvecklas till grova och gamla individer. Gallring av träd ska alltid ta hänsyn till skyddsvärda träd och artskyddsförordningen.

Det ska finnas god tillgång på död ved i olika former, minst 20 kubikmeter per hektar, helst 40 kubikmeter per hektar. Som regel ska inget virke tas ut ur reservatet, utan lämnas kvar. Undantaget är områden med känslig flora eller där det avsevärt hindrar framkomligheten. Död ved kan omplaceras i faunadepåer eller tas ut ur delområdet.

Föryngring av ädellövskog ska främst ske genom naturliga processer när träden har uppnått sin biologiska livslängd. Om man bedömer att markberedning behövs ska den ske fläckvis och manuellt.

Trädsäkring och beskärning är tillåtet kring stigar och anläggningar för friluftsliv.

Gläntor

I delar av naturreservatet som har ett yngre trädbestånd skall skpanDET av gläntor vara möjligt. Detta för att

skapa ytor som gynna markfloran, buskskiktet, öka solbelysningen och skapa variation i beståndet. Där gläntor öppnas behövs löpande skötsel genom återkommande slyröjning utföras. Röjningsrester samlas ihop från den öppnade markytan. Blommående och bärande buskar bevaras. I gläntorna gynnas de lövträd som hörde lövängen till, så som skogsling, sköglönn och hassel. Hamling och stubbskottsbruk möjliggörs.

Hävd genom slätter eller bete

Gräsmarker inom reservatet ska hävdas genom slätter eller bete. Hävden ska ha som främsta syfte att upprätthålla och utveckla den biologiska mångfald som är historiskt och geografiskt knuten till naturtypen. En variation i intensitet och skötselmetod är generellt det mest gynnsamma. Regelbunden och tillräcklig markstörningar är viktig för naturtyper som gynnas av hävd. Där så är möjligt, särskilt på de fuktigare delarna, är slätter den föredragna skötselmetoden.

Som alternativ till slätter kan bete och/eller bränning användas. Slätter, bete och bränning kan gärna kombineras. Som regel ska hävd ske årligen. Hävdfria år ska dock vara möjligt. Om bete används ska betesperioden i princip omfatta maj till november. Vid slätter ska denna ske under juli–augusti med bortforsling av materialet inom en vecka. Viss variation i tid för slätter är möjlig beroende för årets växtsäsong samt för att gynna olika arter.

Biotopförstärkande åtgärder

Biotopförstärkande åtgärder ska vara möjliga såväl i vattenmiljön som på land. Det kan exempelvis röra sig om att placera placera ut död ved och vid behov veteranisera träd för att skapa naturvårdsintressanta strukturer på träden.

Anläggning av våtmarker eller vattenvårdande åtgärder ska vara möjligt. Om man anser det lämpligt kan man introducera bete i skogsmarkerna för att öka naturvärdena. Inplantering av lokalt förekommande arter för att förstärka den biologiska mångfalden ska vara möjligt. Dessa ska vara av lokal proveniens.

För reservatet främmande föremål och anläggningar

Föremål och anläggningar som är främmande för reservatet och naturmiljön ska tas bort.

Invasiva främmande arter

Invasiva främmande arter ska inte förekomma i reservatet. För bekämpningen ska rekommenderade metoder användas. Exempel på en invasiv art som behöver bekämpas i området idag är jätteloka.

Gödsling och stödutfordring

Vitaliseringskalkning/gödsling med godkänd vedaska är tillåtet om utredning visar att det behövs för att förbättra skogsmarkens tillstånd. Övrig gödsling eller stödutfordring av betesdjur är inte tillåten.

Anläggningar för friluftslivet

Naturreservatet ska vara tillgängligt för vandring, ridning, cykling. Information om området och för besökare relevanta föreskrifter ska finnas tydligt tillgänglig vid ingångarna till reservatet. Tillsyn av eventuella stängsel och stängselövergångar ska ske årligen.

Anläggningar för friluftslivet som informationsskyltar, besöksparkering, vindskydd och grillplats finns markerade i kartan på sidan 24. Det ska i anslutning till reservatet finnas minst tre informationsskyltar. Dessa ska vara väl underhållna och bytas ut efter behov.

Skräp ska löpande städas bort. Det finns idag inga renhållnings- eller sanitära anordningar för allmänheten. Om naturvårdsförvaltaren bedömer att det finns behov ska det vara möjligt att komplettera detta framöver.

Det ska vara möjligt att anlägga stigar, spänger etcetera inom reservatet för att skydda naturvärden mot slitage.

Utmärkning av reservatets gräns

Reservatet ska märkas ut i fält så snart som möjligt efter att beslutet om naturreservat vunnit laga kraft. Utmärkning ska i möjligaste mån göras utifrån utifrån svensk standard (*SIS 031522*) och Naturvårdsverkets anvisningar (*Naturvårdsverket 2003*).

Stenmurar

Gamla stenmurar med inslag av grova och senvuxna träd ska vara synliga. Vid behov skall bortgallring av uppstickare i äldre träd ske, dock skall senvuxna träd sparas så långt som möjligt för att bevara värdefulla lavförekomster.

Vad kan påverka området negativt?

- ▶ Utebliven eller svag hävd som leder till igenväxning av sly och ett alltför tätt träd- och buskskikt som konkurrerar ut floran i slättermarken.
- ▶ Förändringar av krontäckning i skogspartier med sluten karaktär som kan påverka kryptogamer, både lavar och svampar negativt.
- ▶ Brist på gamla men kläna, senvuxna avenbokar, som är mest värdefulla för lavflora.
- ▶ Brist på gamla och/eller grova träd med värdefulla strukturer.
- ▶ Brist på ersättningsträd till gamla och grova träd.
- ▶ Brist på förnygring av ek, bok och lind.
- ▶ Borttagning och bortforsling av markliggande död ved.
- ▶ Brist på död ved av rätt kvalitet för olika vedberoende arter.

- ▶ Igenväxning som leder till minskad vitalitet eller förtida död av gamla grova träd, framförallt för ek.
- ▶ Gödslings- och försurningseffekter från nedfall av luftburna föroreningar samt användning av bekämpningsmedel. Ett ökat kvävenedfall kan förändra artsammansättningen i både fältskikt och bland epifyterna.
- ▶ Förändringar i områdets hydrologi, både inom och utanför området genom t.ex. markavvattning, rensning, muddring eller breddning av diken/vattendrag i anslutning till området som kan påverka området negativt.
- ▶ Förändrad vattenkemi och försämring av vattenkvaliteten genom t.ex. utsläpp av föroreningar i vattendrag, försurning eller eutrofiering.
- ▶ Plockning eller skador på den fridlysta eller rödlistade floran i området.
- ▶ Införsel av främmande eller invasiva arter i både vattendrag och på land.
- ▶ Störningar av djur- och växtliv på grund av ett alltför omfattande friluftsliv.
- ▶ Ett förändrat klimat kan leda till att förutsättningarna för bevarande ändras snabbare än beräknat.

5. Specifika mål och skötselåtgärder för delområden

Småryds naturreservat är indelat i skötselområden enligt karta nedan.

De huvudsakliga riktlinjerna för skötseln anges i kapitel 4. Dessa gäller först och därefter de specifika för respektive delområde.

Förändringar i markanvändning ska vara möjliga om de är i enlighet med reservatets syften. Exempelvis ska det vara möjligt att stängsla in skogsmark för bete i område 2A, 2B och 2C eller att utöka slåttern i 3 in i 1C.



**SKÖTSELOMRÅDE 1A:
UPPVUXEN ÄDELLÖVSKOG**

5 ha

Beskrivning

Delområdet består av ädellövskog med olika bestånd och åldrar. Trädskiktet består främst av bok och ask med inslag av skogslind, avenbok och ek. Den nordöstra delen är artrikast med intressanta kärlväxter, lavar, svampar och vedlevande insekter. Det finns rikligt med hålträd, högstubbar och grova lågor av ask och bok. Bland artfynden finns insekterna ekbrunbagge och gråbanadad trägnagare, svampen kantarellmussling, lavarna orange-pudrad klotterlav (NT), olivklotterlav, kraterporlav och örterna ramslök, gulsippa, skogsknipprot och skogsbingel. Under början av 2020-talet har en stor mängd ask fallit efter angrepp av askskottsjuka och honungsskivling. Möjlighet att skapa gläntor för att gynna markfloran.

Söder om detta område har det avverkat gran i slutet av 2010-talet. Här finns enstaka äldre ekar och bokar. Buskskiktet är bitvis tätt med asp och björk med inslag av sälj, hassel, druvfläder, hallon och björnbär. I sydöstra delen sker förnygring av lind, ask och asp. I området finns grova avenbokar med en ålder på över 120 år.

I västra delen norr om markvägen finns ett öppet kärr med omgivande fuktiga marker. Ett äldre skogsdike avvattnar österut. Diket ska lämnas orört för att uppnå en naturlig hydrologi.



Bevarandemål

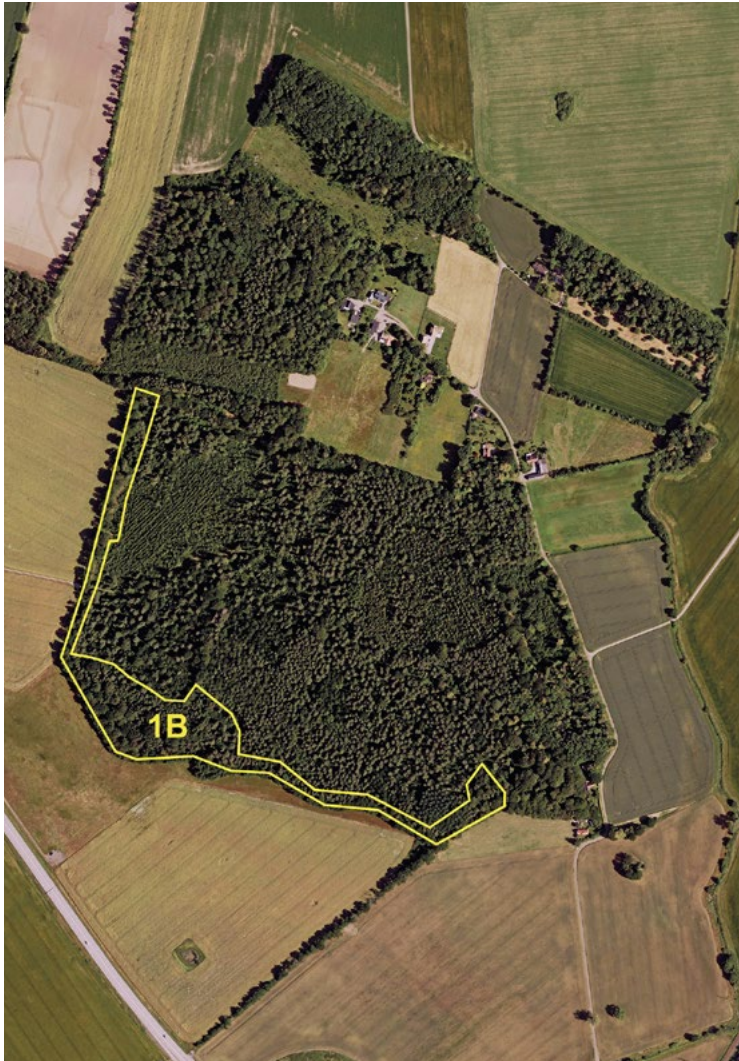
- ▶ Flerskiktad ädellövskog.
- ▶ Mängden död ved förekommer i olika former med minst 30 kubikmeter/ha.
- ▶ Grova träd >70 cm i diameter, bevaras och gynnas.
- ▶ I östra delarna förekommer bland annat gulsippa, skogsbingel, ramslök och lungört.
- ▶ Arter som orange-pudrad klotterlav och olivklotterlav förekommer.
- ▶ Hydrologin ska vara naturlig och ostörd.

Löpande skötselåtgärder

- ▶ Frihuggning av grövre träd.
- ▶ Gallring av triviallov för att gynna ädellövträd. Grova exemplar av triviallov skall stå kvar om de inte konkurrerar med uppvuxna ädellövträd.
- ▶ Flyttning eller borttagning av död ved från områden med känslig flora.
- ▶ Skapas gläntor utförs återkommande slyröjning



Ramslök och död ved. Bild: Lars Salomon.



**SKÖTSELOMRÅDE 1B:
UPPVUXEN ÄDELLÖVSSKOG**

4 ha

Beskrivning

I den västra och södra delen längs skogskanten växer grova träd, framförallt ek och bok längs stenmuren. De västra delarna är mer hedartade i sin karaktär. Majoriteten av beståndsåldern uppskattas till 70-100 år med några enstaka äldre träd. I sydväst finns mindre del lövsumpskog som domineras av klibbal. I fältskiktet förekommer skogsstjärna och ängskovall och i skogskärret förekommer skärmstarr.

Bevarandemål

- ▶ Skogen har en olikåldrig struktur.
- ▶ Död ved i olika former med minst 20 kubikmeter/ha.
- ▶ Grova träd >70 cm i diameter, bevaras och gynnas.
- ▶ Stenmurar ska med fördel behållas delvis synliga.

Löpande skötselåtgärder

- ▶ Frihuggning av grövre träd.
- ▶ Gallring av framförallt triviallöv för att gynna uppkommande generation ädellövskog.
- ▶ Uppväxande yngre vegetation i, och i anslutning till stenmur ska röjas ner för att hålla stenmuren synliga.



Skogsek.

**SKÖTSELOMRÅDE 1C:
UPPVUXEN ÄDELLÖVSKOG**

1,5 ha

Beskrivning

Delområdet är en uppvuxen ädellövskog på före detta betesmark med ask, skogslind, avenbok och björk med inslag av bok, klibbal, ek, rönn och hassel. Beståndsåldern uppskattas vara mellan 70-100 år med inslag av äldre träd i den östra delen. Flera av askarna och lindarna är flerstammiga. Möjlighet att skapa gläntor för att gynna markfloran.

Fältskiktet är rikt med förekomster av storräms, sankt Pers nycklar, skogsbingel och nästrot. Delar av området ska kunna ställas om till slåttermark om det anses lämpligt och överförs till område 3.

Askarna är drabbade av askskottsjuka och efterföljande honungsskivling och flera faller omkull efterhand. Hänsyn ska tas till markfloran genom att död ved samlas till vissa platser och faunadepåer. Vid behov får död ved köras bort från området och i första hand omplaceras inom reservatet.

Bevarandemål

- ▶ Skogen har en olikåldrig struktur.
- ▶ Död ved i olika former med minst 20 kubikmeter/ha.
- ▶ Grova träd >70 cm i diameter, bevaras och gynnas.
- ▶ Brynzonen i söder är flerskiktad med ett flertal arter buskar och träd som hålls flikig och flerskiktad.
- ▶ Skogsbingel och sankt Pers nycklar finns i området.

Löpande skötselåtgärder

- ▶ Frihuggning av grövre träd.
- ▶ Eventuell utvidgning av slåttermark i delar av området.
- ▶ Borttagning av död ved som riskerar kväva kärnväxtfloran.
- ▶ Skapas gläntor utförs återkommande slyröjning



Avenbok och lind.



SKÖTSELOMRÅDE 2A: LÖVSKOG

15 ha

Beskrivning

Delområdet domineras av yngre triviallöf med ädellövinslag, krontäckning består i huvudsak av björk och asp i åldern 40-70 år. Generellt sker god förnyring av ek och på sina ställen även bok. I södra delarna finns planterad skogslind, bok och avenbok. Längs den norra gränsen finns äldre exemplar av bok, ek och avenbok. I centrala delar av området finns gran, solitära jättegtranar och grova torrträdd. I fältskiktet förekommer ekorrhör, liljekonvalj, skärmstarr och vildkaprifol. Bete ska vara möjligt att introducera i området.

Bevarandemål

- ▶ Ädellövskog alternativt bete/skogsbete.
- ▶ Skogen alternativt träden i betesmarken har en olikåldrig struktur.
- ▶ Inslag av gläntor med rik markflora.
- ▶ Död ved i olika former sparas vid gallring. Långsiktigt mål är 40 kubikmeter/ha. Målet med död ved gäller inte om bete införs.
- ▶ Grova träd >70 cm i diameter, bevaras och gynnas.
- ▶ Stenmurar ska med fördel behållas delvis synliga.

Löpande skötselåtgärder

- ▶ Gallring av framförallt björk för att gynna uppkommande generation ädellövskog samt inslag av gläntor.
- ▶ Kring befintliga uppvuxna ädellövträd gallras uppstickare i kronan bort. Grova individer skall gynnas för att utvecklas till evighetsträd.
- ▶ Rönn och andra bärande buskar och träd sparas där de inte konkurrerar med grövre ädellöv.
- ▶ Solitära jättegtranar sparas för fri utveckling.
- ▶ Vid återintroducerat bete ska den normalt ske årligen men med möjlighet till betesfria år. Därtill röjning av igenväxtningsvegetation och sly vid behov.
- ▶ Vid gallring av unga ädellövträd bör man kapa vissa av träden vid 1-1,5 meters höjd för att skapa naturvårdsträd.
- ▶ Uppväxande yngre vegetation i, och i anslutning till stenmur ska röjas ner för att hålla stenmuren synliga.
- ▶ Skapas gläntor utförs återkommande slyröjning



Solitär jättegtran och bok med Skilletericka (VU). Bilder: Lars Salomon.

**SKÖTSELOMRÅDE 2B:
LÖVSKOG**

3 ha

Beskrivning

Triviallövskog i åldern 5-20 år med främst björk och asp med inslag av självföryngrad bok och ek. Tidigare växte här granskog som fälldes i stormen vintern 2005. Bete ska vara möjligt att introducera i området.

Bevarandemål

- ▶ Lövskog alternativt bete/skogsbete
- ▶ Skogen alternativt träden i betesmarken har en olikådrig struktur.
- ▶ Inslag av gläntor med buskar.
- ▶ Död ved i olika former sparas vid gallring. Långsiktigt mål är minst 40 kubikmeter/ha. Målet med död ved gäller inte om bete införs.

Löpande skötselåtgärder

- ▶ Gallring av triviallöv för att gynna ädellövträd. Grova exemplar av triviallöv skall stå kvar om de inte konkurrerar med uppvuxna ädellövträd.
- ▶ Eventuell stödplantering av brynvegetation i den västra delen.
- ▶ Vid introducerad hävd ska denna normal ske årligen med möjlighet till betesfria år. Därtill röjning av igenväxtningsvegetation och sly vid behov.
- ▶ Vid gallring av unga ädellövträd bör man kapa träden 1-1,5 meters höjd för att skapa naturvårdsträd.



En rotvälta i norra delen av reservatet.



**SKÖTSELOMRÅDE 2C:
LÖVSKOG**

5 hektar

Beskrivning

Yngre ädellövskog med framförallt ek och bok som planterades efter att granskog blåst ned i stormen 2001. Ett mindre parti med cirka 70-årig gran finns i området samt inslag av hassel. I fältskiktet förekommer storrams, smultron, gökärt, ekbråken och skärmstarr. Bete ska vara möjligt att återintroducera.

Bevarandemål

- ▶ Ädellövskog alternativt bete/skogsbete.
- ▶ Skogen alternativt träden i betesmarken har en olikåldrig struktur.
- ▶ Inslag av gläntor med buskar.
- ▶ Död ved i olika former sparas vid gallring. Långsiktigt mål är 40 kubikmeter/ha. Målet med död ved gäller inte om bete införs.

Löpande skötselåtgärder

- ▶ Gallring av beståndet för att gynna ädellövträd och förekomst av gläntor.
- ▶ Kring befintliga uppvuxna ädellövträd gallras uppstickare i kronan bort. Grova individer ska gynnas för att utvecklas till evighetsträd.
- ▶ Vid återintroducerad hävd ska denna som regel ske årligen med möjlighet till betesfria år. Därtill röjning av igenväxningsvegetation och sly vid behov.



Delar av skötselområdet sett från stigen.

SKÖTSELOMRÅDE 3:

ÄNGSMARK 0,8 ha

Beskrivning

Ängsmark med gles stående buskar av bland annat hassel och med förekomster av hamlad ek. Här finns en delvis rik ängsflora med förekomster som smörboll, gökblomster och aklejruta. Området korsas av kraftledningar. Utökning av slåttermarken ska vara möjlig in i område 1C. Under 2020 har ängsskära och skogsklocka planterats i samarbete med Fredriksdals trädgårdar. Fröerna har lokal proviniens.

Bevarandemål

- ▶ Buskrik slåttermark med förekomst av bland annat aklejruta och smörboll.
- ▶ Stenmurar ska med fördel behållas delvis synliga.

Löpande skötselåtgärder

- ▶ Årlig slåtter under juli-augusti månad där minst 10% av beståndet sparas för att gynna insekter i olika levnadsstadier. Den sparade ytan varierar mellan åren. Slåtrat material ska ligga kvar 5-8 dagar efter slåtter.
- ▶ Viss gallring av buskar så att dessa inte upptar mer än 20 procent av ytan.
- ▶ En tredjedel av hasselbuketter hamlas ungefär var tredje år när grenar uppnår en tjocklek mellan 1-5 centimeter. En tredjedel av hasselbuketterna sparas och hamlas inte utan lämnas för fri utveckling.
- ▶ Insådd av kärlväxter med historisk anknytning till hävdade marker kan ske. Materialet ska ha lokal proviens.
- ▶ Utökad slåtter med två gånger per säsong ska vara möjligt för att restaurera områden med mer trivial flora.



Toppvaxskivling. Bild: Lars Salomon.



Hassel i ängsmarken.

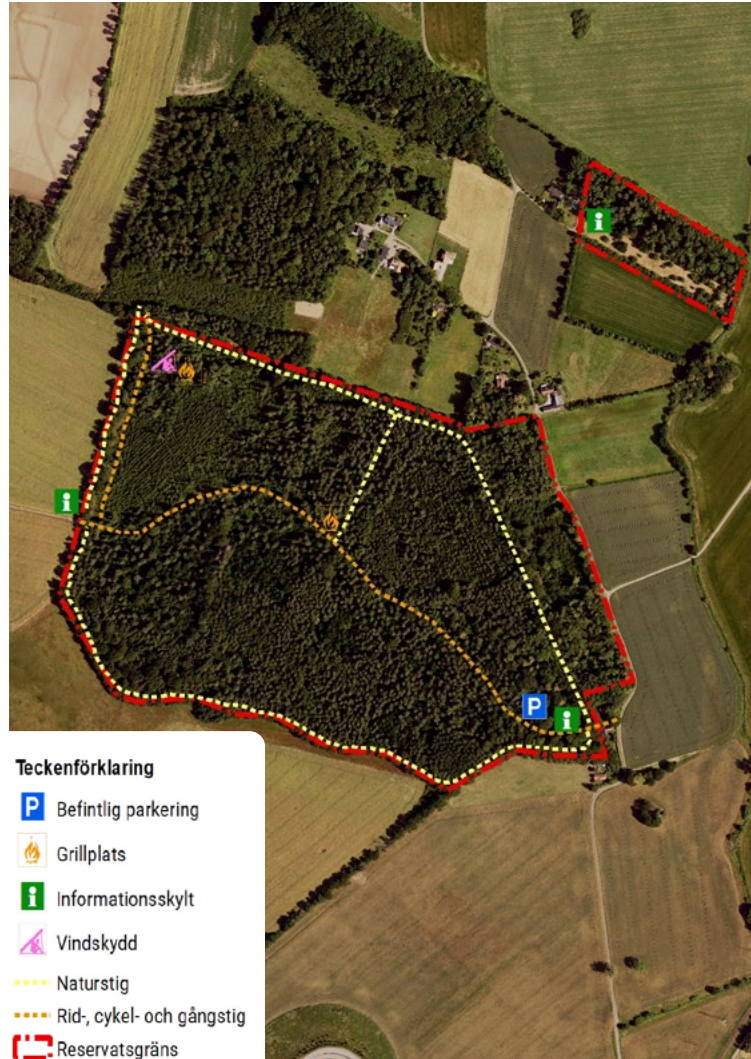
SKÖTSELOMRÅDE: FRILUFTSLIV

Bevarandemål

- ▶ Väl underhållna informationsskyltar med beskrivning av reservatet ska finnas.
- ▶ 1 km underhållen ridstig ska finnas och sammanfaller med markväg.
- ▶ Naturstigar utmed ägo gränserna ska hållas framkomliga genom röjning och kapning av nedfallande träd, se markering.
- ▶ Ett underhållet vindskydd med grillplats samt en grillplats vid kärret ska finnas.
- ▶ Parkeringsplats ska finnas.

Löpande skötselåtgärder

- ▶ Gångstigar ska hållas framkomliga från nedfallna träd och igenväxande vegetation. Vid behov kan spänger anläggas över blöta partier.
- ▶ Underhåll av markväg och ridstig.
- ▶ Översyn av parkeringsplats, informations-tavlor, grillplatser och vindskydd.



Vindskyddet



Grillplats vid kärret.

6. Jakt och fiske

Jakt inom reservatet är förbjudet. Eventuell skydds jakt efter jakt på trafikskadat vilt eller invasiva arter är tillåtet på förekommen anledning. Fiske i reservatet är förbjudet förutom fiske efter invasiva arter.

7. Förvaltning

Helsingborgs stad genom sin delegationsordning ansvarar för skötsel av reservatet.

8. Uppföljning

Uppföljning av skötselåtgärderna görs löpande genom avstämning med utförare av skötseln. Uppföljning av utvecklingen av biologisk mångfald ska genomföras inom ramen för stadens övervakningsprogram för biologisk mångfald.

Uppföljning av bevarandemål

Stadsbyggnadsförvaltningen ansvarar för att uppföljning av bevarandemål genomförs varje år för:

- ▶ Slätter,
- ▶ Informationsskyltar,
- ▶ Framkomlighet på stigar,
- ▶ Vindskydd och grillplatser,
- ▶ Parkeringar,
- ▶ Utmärkning av reservatets gränser i fält.



Markväg från reservatet mot 111:an.

9. Kostnadsansvar och prioriteringar

SKÖTSELÅTGÄRD	TIDPUNKT	DELOMRÅDE	ANSVARIG	PRIO
Slätter	Årligen	Äng	Förv./Entr.	1
Borttagning av invasiva arter	Vid behov	Där de förekommer	Förv./Entr.	1
Underhåll av informationsskyltar, och reservatsmarkeringar	Vid behov	Där de förekommer	Förv./Entr.	1
Underhåll av parkeringsplats	Vid behov	Friluftsliv	Förv./Entr.	2
Underhåll av stigar för friluftslivet	Vid behov	Där det är lämpligt	Förv./Entr.	2
Frihuggning kring äldre träd	Vid behov,	Skog	Förv./Entr.	1
Uppföljning av skötselåtgärd	Löpande	Skog, äng, friluftsliv	SBF	1
Uppföljning av bevarandemål	Löpande	skog, äng, friluftsliv	SBF	1
Plantering av träd och buskar	Vid behov, vår eller höst	Skog	Förv./Entr.	3
Gallring och veteranisering av skog	Vid behov	Skog	Förv./Entr.	3
Placera ut trädlågor	När det är möjligt	Där det är lämpligt	Förv./Entr.	3

10. Artlista Småryd

Nedan förtecknas ett urval av de arter som i rapporterats från området och närmaste omgivningen i Artportalen mellan 2000–2020. Rödlistade arter anges med förkortning av hotklass enligt ArtDatabankens rödlista från 2020. En del av arterna är rastande eller besökande.

KÄRLVÄXTER

Aklejruta *Thalictrum aquilegifolium*
Ask *Fraxinus excelsior* (EN)
Asp *Populus tremula*
Avenbok *Carpinus betulus*
Backlök *Allium oleraceum*
Backtrav *Arabidopsis thaliana*
Benved *Euonymus europaeus*
Bergslok *Melica nutans*
Besksöta *Solanum dulcamara*
Bitterpilört *Persicaria hydropiper*
Blekbalsamin *Impatiens parviflora*
Blekstarr *Carex pallescens*
Blodrot *Potentilla erecta*
Blågran *Picea pungens*
Blåhallon *Rubus caesius*
Blåsstarr *Carex vesicaria*
Bok *Fagus sylvatica*
Brakved *Frangula alnus*
Brännässla *Urtica dioica*
Buskstjärnblomma *Stellaria holostea*
Desmeknopp *Adoxa moschatellina* (NT)
Douglasgran *Pseudotsuga menziesii*
Druvfläder *Sambucus racemosa*
Ekbräken *Gymnocarpium dryopteris*
Ekorrbär *Maianthemum bifolium*
Flenört *Scrophularia nodosa*
Fläder *Sambucus nigra*
Fujigran *Abies veitchii*
Gran *Picea abies*
Grenrör *Calamagrostis canescens*
Grusstarr *Carex hirta*
Gullpudra *Chrysosplenium alternifolium*
Gulsippa *Anemone ranunculoides*
Gökblomster *Lychnis flos-cuculi*
Hallon *Rubus idaeus*
Hampflockel *Eupatorium cannabinum*
Harsyra *Oxalis acetosella*
Hassel *Corylus avellana*
Humbleblomster *Geum rivale*
Hundäxing *Dactylis glomerata*
Häckvicker *Vicia sepium*
Hässlebrodd *Milium effusum*
Hönsarv *Cerastium fontanum*
Kirskål *Aegopodium podagraria*
Knapptåg *Juncus conglomeratus*
Knippfryle *Luzula campestris*
Krustätel *Avenella flexuosa*
Kräkvicker *Vicia cracca*
Kåltistel *Cirsium oleraceum*
Kärrfibbla *Crepis paludosa*
Kärrtistel *Cirsium palustre*
Liljekonvalj *Convallaria majalis*
Lomme *Capsella bursa-pastoris*
Luddros *Rosa sherardii*
Luddtätel *Holcus lanatus*
Lundbräken (aggregat) *Dryopteris dilatata* agg.
Lundelm *Elymus caninus*
Lundgröe *Poa nemoralis*
Lundvärlök *Gagea spathacea*
Långsvingel *Schedonorus giganteus*
Löktrav *Alliaria petiolata*

Majbräken *Athyrium filix-femina*
Majveronika *Veronica serpyllifolia*
Maskrosor *Taraxacum*
Morgonstjärna *Ornithogalum umbellatum*
Nejlikrot *Geum urbanum*
Nässelklocka *Campanula trachelium*
Olvon *Viburnum opulus*
Ormbär *Paris quadrifolia*
Pillerstarr *Carex pilulifera*
Pingstlilja *Narcissus poeticus*
Påsklilja *Narcissus pseudonarcissus*
Ramslök *Allium ursinum*
Rankstarr *Carex elongata*
Rundhagtor *Crataegus laevigata*
Rödsvingel *Festuca rubra*
Rönn *Sorbus aucuparia*
Sankt Pers nycklar *Orchis mascula*
Sitkagran *Picea sitchensis*
Skogsbingel *Mercurialis perennis*
Skogsbjörnbär *Rubus nessensis*
Skogsek *Quercus robur*
Skogsklöver *Trifolium medium*
Skogsknippot *Epipactis helleborine*
Skogskornell *Cornus sanguinea*
Skogslind *Tilia cordata*
Skogslönn *Acer platanoides*
Skogsnarv *Moehringia trinervia*
Skogsskräppa *Rumex sanguineus*
Skogsstarr *Carex sylvatica*
Skogsstjärna *Lysimachia europaea*
Skogstry *Lonicera xylosteum*
Skogsviol *Viola riviniana*
Skärmstarr *Carex remota*
Smultron *Fragaria vesca*
Smörblomma *Ranunculus acris*
Smörboll *Trollius europaeus*
Stenbär *Rubus saxatilis*
Stenmåra *Galium saxatile*
Stinksyska *Stachys sylvatica*
Stor häxört *Circaea lutetiana*
Storrams *Polygonatum multiflorum*
Strandlysing *Lysimachia vulgaris*
Strutbräken *Matteuccia struthiopteris*
Strätta *Angelica sylvestris*
Stånds *Jacobaea vulgaris*
Svalört *Ficaria verna*
Svarta vinbär *Ribes nigrum*
Svärdsilja *Iris pseudacorus*
Sötbjörnbär *Rubus plicatus*
Veketåg *Juncus effusus*
Vildkaprifol *Lonicera periclymenum*
Vitgröe *Poa annua*
Vitsippa *Anemone nemorosa*
Vårfryle *Luzula pilosa*
Vårtbjörk *Betula pendula*
Vårärt *Lathyrus vernus*
Vägtistel *Cirsium vulgare*
Vägtåg *Juncus bufonius*
Åkerfräken *Equisetum arvense*
Ålggräs *Filipendula ulmaria*
Ängsbräsma *Cardamine pratensis*
Ängsfryle *Luzula multiflora*

Ängsfräken *Equisetum pratense*
Ängsgröe *Poa pratensis*
Ängskovall *Melampyrum pratense*
Ängsskära *Serratula tinctoria* (NT)
Ärenpris *Veronica officinalis*

LAVAR

Elegant sköldlav *Melanohalea elegantula* (NT)
Gammelgranslav *Lecanactis abietina*
Glansfläck *Arthonia spadicea*
Havstulpanlav *Thelotrema lepadinum*
Passalora microsora

RÖDLISTEKATEGORIER

EX: Extinct – Utdöd

En art (eller annat taxon) är **Utdöd** när det är ställt utom rimligt tvivel att den sista individen dött.

RE: Regionally Extinct – Nationellt utdöd

En art är **Nationellt utdöd** när det är ställt utom rimligt tvivel att den sista individen som är potentiellt kapabel till reproduktion inom regionen (landet) har dött eller försvunnet från regionen, eller ifall det var en tidigare regelbunden besökare, den sista individen har dött eller försvunnit från regionen.

CR: Critically Endangered – Akut hotad

En art är **Akut hotad** när bästa tillgängliga data indikerar att den uppfyller något av kriterierna A–E för Akut hotad och att den därmed bedöms löpa extremt hög risk att dö ut i vilt tillstånd.

EN: Endangered – Starkt hotad

En art är **Starkt hotad** när bästa tillgängliga data indikerar att den uppfyller något av kriterierna A–E för Starkt hotad och att den därmed bedöms löpa mycket hög risk att dö ut i vilt tillstånd.

VU: Vulnerable – Sårbar

En art är **Sårbar** när bästa tillgängliga data indikerar att den uppfyller något av kriterierna A–E för Sårbar och att den därmed bedöms löpa hög risk att dö ut i vilt tillstånd.

NT: Near Threatened – Nära hotad

En art förs till kategorin **Nära hotad** om den inte uppfyller något av kriterierna för vare sig Akut hotad, Starkt hotad eller Sårbar, men är nära att uppfylla kriterierna för någon av dessa kategorier nu eller i en nära framtid.

DD: Data Deficient – Kunskapsbrist

En art förs till kategorin **Kunskapsbrist** när det inte finns tillräckliga kunskaper att utifrån dess utbredning och/eller populationsstatus göra vare sig en direkt eller indirekt bedömning av dess risk att dö ut.

10. ARTLISTA

Podosphaera filipendulae
Rostfläckig nållav *Chaenotheca ferruginea*
Rönnmjöldagg *Podosphaera aucupariae*
Sarea difformis
Örlav *Hypotrachyna revoluta*

SVAMPAR

Aldyna *Hypoxylon fuscum/fuscoides*
Alticka *Mensularia radiata*
Argusöga *Merismodes anomala*
Avenbokshäxkvast *Taphrina carpini*
Björkhäxkvast *Taphrina betulina*
Björkmussling *Trametes betulina*
Björknästing *Diatrypeella favacea*
Björksopp *Leccinum scabrum*
Björkticka *Piptoporus betulinus*
Bladskål *Hymenoscyphus epiphyllus*
Blek bläticka *Postia alni*
Blek taggsvamp *Hydnum repandum*
Blodhatta *Mycena haematopus*
Blodsopp *Neoboletus luridiformis*
Blödskin *Stereum sanguinolentum*
Bokdyna *Hypoxylon fragiforme*
Boksopp *Xerocomellus pruinatus*
Borstticka *Trametes hirsuta*
Brokkremla *Russula cyanoxantha*
Brun kamskivling *Amanita fulva*
Brun kvistskål *Rutstroemia firma*
Citronskål *Bisporella citrina*
Dallergörppa *Merulius tremellosus*
Disknästing *Diatrype disciformis*
Ekriska *Lactarius quietus*
Fagerkremla *Russula lepida*
Filtgömning *Lasiochaeria ovina*
Fjällticka *Ceriporus squamosus*
Fläckticka *Skeletocutis nivea s.lat.*
Fnöskticka *Fomes fomentarius*
Frätskin *Vuilleminia comedens*
Gallsopp *Tylophila felleus*
Gifthättning *Galerina marginata*
Glanshatta *Mycena vitilis*
Granskytte *Lophodermium piceae*
Gropticka *Postia guttulata (NT)*
Grå spinnskål *Eriopezia caesia*
Grågrön jordtunga *Microglossum griseoviride (DD)*
Gråskinn *Peniophora quercina*
Gråskålar *Mollisia*
Grönnästing *Diatrype flavovirens*
Gul flamskivling *Flammula alnicola*
Gul rottryffel *Scleroderma citrinum*
Gul vaxskivling *Hygrocybe cholophana*
Gulkremla *Russula claroflava*
Gullhorn *Calocera viscosa*
Gullkrös *Tremella mesenterica*
Gullpigg *Calocera cornea*
Hagfingersvamp *Clavulinopsis helvola*
Hjortskölding *Pluteus cervinus*
Hjulbrosking *Marasmius rotula*
Häggpung *Taphrina padi*
Judasöra *Auricularia auricula-judae*
Kamferriska *Lactarius camphoratus*
Kamfingersvamp *Clavulina cristata*

Kantarellmussling *Plicatura crispa*
Karminsnylting *Hypomyces rosellus*
Klibbticka *Fomitopsis pinicola*
Klorhatta *Mycena leptoccephala*
Klyvblad *Schizophyllum commune*
Kruskantarell *Craterellus undulatus*
Lakritsriska *Lactarius helvus*
Laxskivling *Laccaria laccata*
Liten hjortticka *Datronia stereoides*
Luden vitriska *Lactarius vellereus*
Långfotad röksvamp *Lycoperdon excipuliforme*
Långhorn *Xylaria longipes*
Lövträdskräfta *Neonectria ditissima*
Marsipankremla *Russula grata*
Ollonhorn *Xylaria carpophila*
Ostronmussling *Pleurotus ostreatus*
Pepparsopp *Chalciporus piperatus*
Piggplätt *Basidioradulum radula*
Platticka *Ganoderma applanatum*
Pluggskivling *Paxillus involutus*
Porslinsskivling *Mucidula mucida*
Pulverklubba *Phleogenia faginea*
Purpurkremla *Russula undulata*
Rak fingersvamp *Ramaria stricta*
Rostticka *Fuscoporia ferruginosa*
Rostöra *Hymenochaete rubiginosa*
Rotticka *Heterobasidion annosum*
Rutsopp *Xerocomellus chrysenteron*
Rynkhätta *Mycena galericulata*
Rynkroting *Hymenopellis radicata*
Rättikhätta *Mycena pura*
Röd larvklubba *Cordyceps militaris*
Rödgal taggsvamp *Hydnum rufescens s. lat.*
Rönnrost *Ochropsora ariae*
Saffranshatta *Mycena crocata*
Senapskremla *Russula ochroleuca*
Sidenticka *Trametes versicolor*
Sidenträding *Inocybe geophylla*
Silkespindling *Cortinarius turgidus (VU)*
Sippskål *Dumontinia tuberosa*
Skillerticka *Inonotus cuticularis (VU)*
Skräpprost *Uromyces ramicis*
Skönkremla *Russula laeta (VU)*
Slemmurkling *Leotia lubrica*
Slättnästing *Diatrype stigma*
Sotticka *Ischnoderma benzoinum*
Sprängskinn *Peniophora laeta*
Sprängticka *Inonotus obliquus*
Stensopp *Boletus edulis*
Stinkkremla *Russula foetens*
Stinksvamp *Phallus impudicus*
Stor hjortticka *Datronia mollis*
Stor laxskivling *Laccaria proxima*
Stor lökbrosking *Mycetinis alliaceus*
Stor tratticka *Picipes badius s.str. (NT)*
Stubbdyna *Kretzschmaria deusta*
Stubborn *Xylaria hypoxylon*
Stubbskål *Peziza varia*
Styvsinn *Stereum rugosum*
Svart trumpetsvamp *Craterellus cornucopioides*
Svartkremla *Russula nigricans*
Svavelticka *Laetiporus sulphureus*

Svedticka *Bjerkandera adusta*
Sälgnästing *Diatrype bullata*
Tegelsopp *Leccinum vesipelle*
Tegelticka *Daedaleopsis confragosa*
Toffelskräling *Tubaria furfuracea*
Toppvaxskivling *Hygrocybe conica*
Trattkantarell *Craterellus tubaeformis*
Trattkremla *Russula delicata*
Trollsmör *Fuligo septica*
Tvåfärgsskin *Laxitextum bicolor*
Tätskin *Peniophora incarnata*
Vargmjölk *Lycogala epidendrum*
Vedplätt *Dacrymyces stillatus*
Vinterticka *Lentinus brumalis*
Violfingersvamp *Ramariopsis pulchella (VU)*
Vit hattmurkla *Helvella crispa s. lat.*
Vit härskål *Lachnum virgineum*
Vitgul flugsvamp *Amanita citrina*
Västlig rostticka *Fuscoporia ferrea*
Zonticka *Trametes ochracea*
Öronmurkla *Gyromitra perlata*

FÅGLAR

Björktrast *Turdus pilaris (NT)*
Blå kärhöök *Circus cyaneus (NT)*
Blåmes *Cyanistes caeruleus*
Bofink *Fringilla coelebs*
Brandkronad kungsfågel *Regulus ignicapilla*
Brun kärhöök *Circus aeruginosus*
Buskskvätta *Saxicola rubetra (NT)*
Duvhöök *Accipiter gentilis (NT)*
Entita *Poecile palustris (NT)*
Fasan *Phasianus colchicus*
Fiskmås *Larus canus (NT)*
Fjällvråk *Buteo lagopus (NT)*
Gransångare *Phylloscopus collybita*
Grågås *Anser anser*
Gråkråka *Corvus corone cornix (NT)*
Gräsiska *Acanthis flammea*
Gräsand *Anas platyrhynchos*
Grönfink *Chloris chloris (EN)*
Gulspurv *Emberiza citrinella (NT)*
Gärdsmyg *Troglodytes troglodytes*
Gök *Cuculus canorus*
Havsörn *Haliaeetus albicilla (NT)*
Hämpling *Linaria cannabina*
Härmsångare *Hippolais icterina*
Järnsparv *Prunella modularis*
Kaspisk trut *Larus cachinnans*
Kattuggla *Strix aluco*
Koltrast *Turdus merula*
Korp *Corvus corax*
Kråka *Corvus corone (NT)*
Lövsångare *Phylloscopus trochilus*
Morkulla *Scolopax rusticola*
Nötskrika *Garrulus glandarius*
Röd glada *Milvus milvus*
Rödhake *Erithacus rubecula*
Rödstjärt *Phoenicurus phoenicurus*
Rödvingetrast *Turdus iliacus (NT)*
Skogsduva *Columba oenas*
Sparvhök *Accipiter nisus*

Stare *Sturnus vulgaris* (VU)
Steglits *Carduelis carduelis*
Stenfalk *Falco columbarius* (NT)
Stenknäck *Coccothraustes coccothraustes*
Stenskvätta *Oenanthe oenanthe*
Stäpphök *Circus macrourus*
Svarthätta *Sylvia atricapilla*
Sånglärka *Alauda arvensis*
Sångsvan *Cygnus cygnus*
Sädesärta *Motacilla alba*
Talgoxe *Parus major*
Taltrast *Turdus philomelos*
Tofsvipa *Vanellus vanellus* (VU)
Tornfalk *Falco tinnunculus*
Trana *Grus grus*
Törnsångare *Sylvia communis*
Ängspiålrka *Anthus pratensis*

SKALBAGGAR

Amphicyllis globiformis (NT)
Anaspis flava
Anaspis thoracica
Anisotoma axillaris
Atomaria pusilla
Bibloporus bicolor
Bibloporus minutus
Bokbarkborre *Taphrorychus bicolor*
Bokborre *Ernoporicus fagi*
Bredhalsad varvsflugla *Elateroides dermestoides*
Brokig svampsvartbagge *Diaperis boleti*
Brunborre *Serica brunnea*
Brynsvartlöpare *Pterostichus niger*
Cantharis nigricans
Cartodere nodifer
Cerylon ferrugineum
Ceutorhynchus erysimi
Choragus sheppardi (VU)
Cis bidentatus
Cryptophagus setulosus
Cychramus luteus
Cychramus variegatus
Dacne bipustulata
Dalopius marginatus
Dasytes aeratus
Dasytes caeruleus
Dorcatoma dresdensis
Dorytomus taeniatus
Dorytomus tortrix
Duvstumpbagge *Gnathoncus buyssoni*
Dvärggrenbock *Grammoptera ruficornis*
Dvärgstumpbagge *Aeletes atomarius* (NT)
Ekbrunbagge *Hypulus quercinus* (NT)
Enicmus fungicola
Enicmus histrio
Epuraea biguttata
Epuraea unicolor
Erotides cosnardi (VU)
Eucnemis capucina (NT)
Euplectus punctatus
Fläckig blombock *Rutpela maculata*
Frukträdslövvivel *Phyllobius oblongus*
Fyrbandad blombock *Leptura quadrfasciata*

Gabrius splendidulus
Glischrochilus quadriguttatus
Granbarkborre *Ips typographus*
Gråbandad trägnagare *Hemicoelus costatus* (NT)
Gulgrön blombagge *Chrysanthia geniculata*
Gulröd blombock *Stictoleptura rubra*
Halsfläckad brunbagge *Hallomenus binotatus*
Hasselvivel *Strophosoma melanogrammum*
Hemicrepidius niger
Hermæophaga mercurialis
Husborre *Trypodendron domesticum*
Hylis foveicollis
Hylis olexai
Hästdyngbagge *Volinus sticticus*
Kamhornad trägnagare *Ptilinus pectinicornis*
Latridius consimilis
Lissodema cursor
Litargus connexus
Ljusfläckig vedsvampbagge *Mycetophagus piceus*
Lordithon thoracicus
Lordithon trinotatus
Läderlöpare *Carabus coriaceus*
Lövdvärgbock *Tetrops praeustus*
Lövsugglöpare *Platynus assimilis*
Lövträdlöpare *Rhagium mordax*
Magdalis barbicornis
Malachius bipustulatus
Mycetophagus multipunctatus
Mörk flugbagge *Cantharis obscura*
Nejlikrotänger *Byturus ochraceus*
Nemozoma elongatum
Nicrophorus vespilloides
Noshornsoxe *Sinodendron cylindricum*
Octotenus glabriculus
Olibrus aeneus
Olvonbagge *Pyrrhalta viburni*
Omalium caesum
Plataraea brunnea
Polydrusus tereticollis
Potatisjordloppa *Psylliodes affinis*
Propylea
Prydnadsbock *Anaglyptus mysticus* (NT)
Ptinomorphus imperialis
Quedius xanthopus
Rapsbagge *Meligethes aeneus*
Rhagonycha fulva
Rhizophagus nitidulus
Rödbukad gaddbagge *Mordellochroa abdominalis*
Salpingus planirostris
Salpingus ruficollis
Savstumpbagge *Margarinotus striola*
Scaphisoma agaricinum
Schizotus pectinicornis
Sericoderus lateralis
Sextonprickig nyckelpiga *Tytthaspis sedecimpunctata*
Skogsfröloppare *Harpalus laevipes*
Skogstordyvel *Anoplotrupes stercorosus*
Spolstumpbagge *Paromalus flavicornis*
Stephostethus lardarius
Stor kardinalbagge *Pyrochroa coccinea*
Stor vedsvampbagge *Mycetophagus quadripustulatus*
Storstumpbagge *Hister unicolor*

Strophosoma capitatum
Större svampklobagge *Mycetochara axillaris*
Svartbrun brunbagge *Phloiotrya rufipes*
Synchita humeralis
Synchita variegata (NT)
Sågtandad mycelbagge *Liodopria serricornis* (NT)
Tachinus corticinus
Trixagus dermestoides
Ugglestumpbagge *Gnathoncus nannetensis*
Ullbagge *Lagria hirta*
Vågrandig jordloppa *Phyllotreta undulata*
Ängsblombock *Stenurella melanura*
Ängsfröloppare *Harpalus latus*

TVÅVINGAR

Getinglik svampmygga *Keroplatus tipuloides* (NT)

STEKLAR

Blåröd guldstekel *Chrysis fulgida*
Bålgeting *Vespa crabro*
Crossocerus megacephalus *Crossocerus subulatus*
Ectemnius cephalotes
Gullgökbi *Nomada fulvicornis*
Hagtonrissandbi *Andrena carantonica*
Hallonsandbi *Andrena fucata*
Ljus jordhumla *Bombus lucorum*
Lundsandbi *Andrena subopaca*
Pemphredon lugubris
Sydsnylthumla *Bombus vestalis*
Trädgårdssandbi *Andrena haemorrhoa*
Åkerhumla *Bombus pascuorum*
Ängssandbi *Andrena bicolor*

FJÄRILAR

Aurorafjäril *Anthocharis cardamines*
Citronfjäril *Gonepteryx rhamni*
Gräselefant *Euthrix potatoria*
Kamgräsfjäril *Coenonympha pamphilus*
Kvickgräsfjäril *Pararge aegeria*
Luktgräsfjäril *Aphantopus hyperantus*
Nässelfjäril *Aglais urticae*
Påfågelläga *Aglais io*
Rapsfjäril *Pieris napi*
Skogsparlemorfjäril *Fabriciana adippe*
Slättergräsfjäril *Maniola jurtina*
Större ekluggmal *Tischeria ekebladella*

DÄGGDJUR

Dvärgpipistrell *Pipistrellus pygmaeus*
Fälthare *Lepus europaeus*
Nordfladdermus *Eptesicus nilssonii* (NT)
Rådjur *Capreolus capreolus*
Större brunfladdermus *Nyctalus noctula*
Vattenfladdermus *Myotis daubentonii*

UTGÅNGNA ARTER (Tidigare förekomster)

Underviol *Viola mirabilis*

11. Källförteckning

KARTOR

Flygfoto över Helsingborg 2020.
Flygfoto över Helsingborg 2017.
Flygfoto över Helsingborg, 1939.
Häradsekonomska kartan, 1912.
Skånska rekognosceringskartan, 1812-1815.
Sjöbeck, M., avritning av 1700-talskartor.

PLANER OCH PROGRAM

Helsingborgs stad 2021. ÖP 2021 - Översiktsplan för Helsingborg.
Helsingborgs stad 2018. Natur- och kulturmiljöprogram för Helsingborg.
Helsingborgs stad 2014. Grönstrukturprogram för Helsingborg.
Helsingborgs stad 1991. Naturvårdsplan för Helsingborgs kommun.
Länsstyrelsen i Skåne 2021. Naturvårdsplan för Skåne, remissversion
Länsstyrelsen i Skåne 2003. Närmare till naturen i Skåne.
Naturvårdsverket 2003. Att skylta skyddad natur.

DIGITALA KÄLLOR

Artportalen, www.artportalen.se

INVENTERINGAR

Naturvärdesinventering av skog vid Småryds naturreservat. Ekologigruppen, 2019.
Helsingborg basinventering skog. Ekologigruppen 2019-2021.
Helsingborg basinventering gräsmarker. Ekologigruppen 2020-2021.

ÖVRIGA KÄLLOR

Sjöbeck Mårten 1922 Allerums skog "En skånsk löväng som bort skonats" Sveriges natur årsbok

Helsingborgs stad
Avdelningen för hållbar stadsplanering
Kontaktcenter · Stortorget 17 · Postadress SE-251 89 Helsingborg
Telefon 042-10 50 00 · kontaktcenter@helsingborg.se

[helsingborg.se](https://www.helsingborg.se)



HELSINGBORG