

## Husarområdet

### Ett område präglat av grönska

Husarområdet är ett familjevänligt område med god tillgång till grönska. Den stora och gröna Husarplatsen är central i området och här förenas den urbana- och den mer naturlika delen av det blågröna stråket. Här ges plats till både spontana och organiserade aktiviteter, lek och idrott. Husarplatsen är en rekreativ och grön lunga för hela H+ området och är ovärderlig som grönytta. Dessutom är det en nod som förenar olika karaktärer och stadsdelar med varandra. På grund av sin gröna karaktär kan skolor och förskolor med fördel placeras här för att ha nära tillgång till både sport- och lektytor.

### Husarplatsens betydelse för hela staden

Det är viktigt att Husarplatsen enkelt kan nås av boende i de norra, mer urbana delarna av H+ området och att platsen rymmer en mångfald av grönska. Husarområdet är ett av de viktigaste områdena i H+ området sett till rekreation, men är ett av de senare områdena att etableras. Det blågröna stråket och Husarplatsen kommer troligtvis att utvecklas i en sen etapp, när hamnen redan är utbyggd. Husarplatsens grönska väntas bli hårt belastad då den permanent ersätter de temporära grönytorna och platserna som funnits under utbyggnadstiden. Innan den sista sträckan av det blågröna stråket är utbyggd i Gåsebäck kommer Husarplatsen dessutom att spela en central roll när det gäller tillgång till rekreation inom H+ området.

### Kvaliteter i delområdet



Husarplatsen är en stor grön park där möjligheter till rörelse och spontanidrott finns.



Husarplatsen är en viktig mötesplats både för H+ området och för hela staden.



Det blågröna stråket skapar tillsammans med Husarplatsen en riktning genom området.



Husarplatsen dominerar delområdet med sin gröna karaktär. Gröna takmiljöer bidrar till det gröna intrycket.



Det blågröna stråket ger vattenkontakt till området.



Området, som idag är storskaligt, bryts ner i skala för att skapa ett gott mikroklimat.



Husarplatsens grönska hjälper till att ta hand om dagvatten.

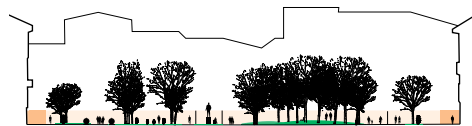


Mycket grönska och vatten ger bra förutsättningar för både luft- och vattenrening.



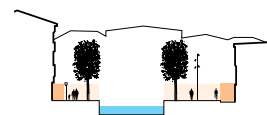
Den stora gröna Husarplatsen och blandningen av kanal och bäck ger variationer i grön och vattenmiljön vilket främjar biologisk mångfald.

### Typologier inom Husarområdet



#### Stadspark

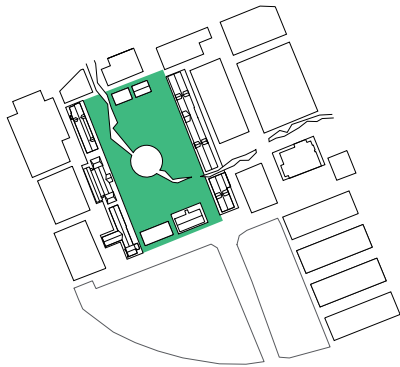
Husarplatsen är en central grön plats i området.



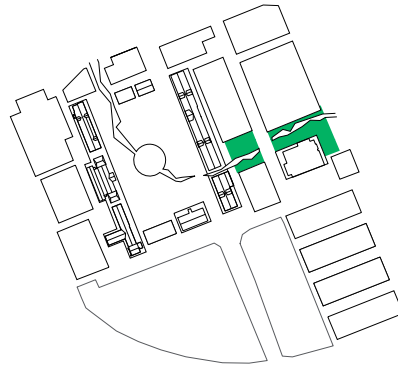
#### Kanalpark

Det blågröna stråket transformeras på Husarplatsen från urban kanal till ett mer naturligt stråk.

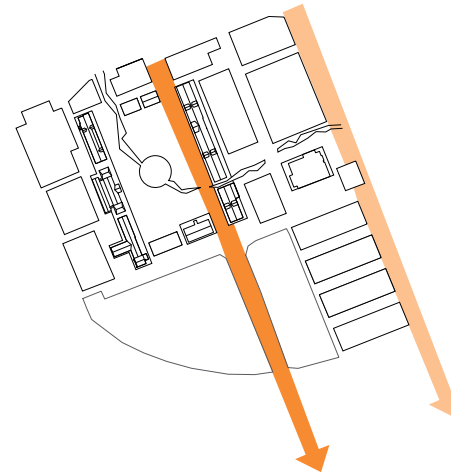
## Rekreativ strategi - huvudgreppen



Husarplatsen ska vara grön och rekreativ.

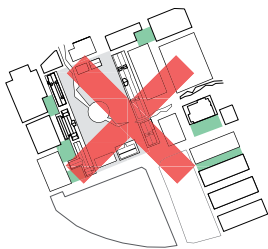


Det blågröna stråket ska ha parkkaraktär.

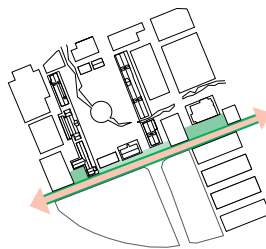


Kopplingar söderut till Planteringen ska finnas och vara gröna.

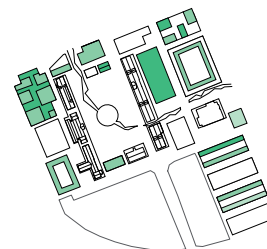
## Kompletterande strategi



Det finns inte ett kvalitativt alternativ till att göra Husarplatsen grön.



Sandgatan kan göras till en grön koppling.



Gröna arealer kan tillskapas på tak och gårdar.

## Utvecklingsprinciper för grönska i Husarområdet

Husarplatsen utvecklas till en stadspark med ett vattenstråk. Det försörjer intilliggande stadsdelar med större grönområden och friytor för spontan och organiserad idrott.

Tallskogsleden förlängs till det blågröna stråket och etablerar gröna kopplingar från centrum och söderut.

Miljöerna mellan husen görs tillgängliga och gröna.

Grönytefaktor tillämpas för att säkerställa en miniminivå av grönska även på kvartersmark. Biologisk mångfald uppnås genom att platsspecifika biotoper utvecklas i gårdsmiljöerna.

Särskilda studier ska genomföras kring vind och solförhållanden för att uppnå gott mikroklimat.



Bild: Schønherr Landskab/Adept Architects

# Gåsebäck

## Grönskande Gåsebäck

Gåsebäck erbjuder rekreation för hela H+ området och övriga delar av Helsingborg. Genom området går den mer naturlika delen av det blågröna stråket med större grönytor för rekreation. Sidan mot järnvägen är mer naturlig och vild medan sidan mot bebyggelsen är mer strukturerad och överskådlig. Gåsebäcken löper genom parken och förstärker den naturlika känslan ytterligare.

Bebyggelsen är låg och familjevänlig och grönskan finns nära bostaden. Området består av både bostäder, kontor och inslag av småskalig industri. Inom området ges möjlighet att både bo och arbeta. Park- och vattenmiljöerna är tillgängliga och fritt hållna för att många olika typer av rekreation ska vara möjligt. I Gåsebäck finns också många skolor och andra verksamheter som kan dra nytta av de generösa gröna ytorna. Gåsebäck ligger nära både befintliga grönskastrukturer som Jordbodalen och andra viktiga gröna platser i H+ området som Husarplatsen.

En större park föreslås centralt i området intill vagnverkstaden för att erbjuda plats för till exempel grön oas, naturlek, spontanidrott med mera. Gåseplatsen är en föreslagen större grön plats vid Sandgatan. Kopplingar norrut mot Sturzenbeckers park och söderut mot Planteringen är viktiga att

åstadkomma, liksom ett antal mindre platser och parker. För att främja grönska på kvartersmark ska grönytefaktorn tillämpas i området.

## Överbrygga Malmöleden

För att till fullo förverkliga visionen med det blågröna stråket måste stråket gå över Malmöleden och kopplas till Jordbodalen. En bredare koppling som kan dämpa intrycket av motorvägen är önskvärt, och med tanke på de naturlika karaktärerna som områdena på båda sidor om Malmöleden har är en ekodukt ett möjligt alternativ. Genom ekodukten kan den naturlika karaktären från Jordbodalen fortsätta till Gåsebäck utan upplevelsen av ett avbrott.

## Successiv förgröning

En större omvandling och förtätning av Gåsebäck planeras först om 15 - 20 år och takten för denna omvandling från verksamhetsområde till ett blandat bostadsområde styrs av fastighetsägarnas intresse av förändring. Fortsatta studier kring det blågröna stråkets läge och framtida struktur kommer att krävas innan en större förändring påbörjas. Då det är önskvärt att tidigt etablera den grönska som ska karakterisera Gåsebäck kommer en gradvis förgröning att påbörjas långt innan området exploateras.

### Typologier inom Gåsebäck



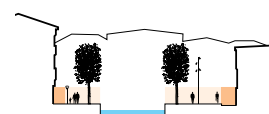
#### Stadspark

Ja, Gåsebäcksparken har en viktig stadsparkfunktion.



#### Lokalpark

Ja, platsen framför Jutan och Lockverkstäderna är viktiga lokala samlingspunkter.



#### Kanalpark

Det blågröna stråket löper genom området och ger tillgång till vatten.

## Kvaliteter i delområdet



Området kring Gåsebäcken, det blågröna stråket, är ett stort grönt parkområde där möjligheter till rörelse, lek, spontan- och organiserad idrott finns.



Det blågröna stråket kommer att vara en viktig mötesplats för både H+ området och hela Helsingborg.



Det blågröna stråket ger orienterbarhet i området.



De generösa grönytorerna ger området en genomgående grön karaktär. Gröna förgårdar förstärker intrycket ytterligare.



Gåsebäcken är karaktärskapande i området och ger vattenkontakt.



Området är naturligt, inte så strukturerat och har låg bebyggelse vilket underlättar möjligheter för att skapa platser med ett gott mikroklimat.



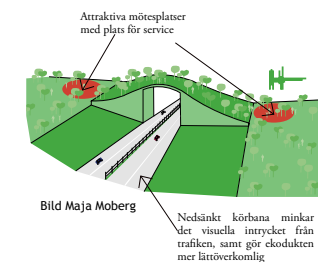
Gåsebäcken och grönskan kring den tar hand om dagvatten.



Mycket grönska och vatten gör bra förutsättningar för både luft- och vattenrening.



Den naturlika Gåsebäcken med tillhörande grönska ger bra förutsättningar för en biologisk mångfald i både vatten och park.



*Malmöleden kan överbryggas med en ekodukt som förenar Gåsebäck med Jordbodalen.*

## Rekreativ strategi - huvudgreppen



Det blågröna stråket är stort nog att rymma en mångfald av aktiviteter och rekreation.



Gåseplatsen, Jutan och Lokverkstäderna är viktiga lokala samlingsplatser.

## Kompletterande strategi



Rekreativa gröna rum kan tillskapas kring kulturellt värdefulla byggnader.



Offentliga och privata förträdgårdar ger liv till gaturummet.



Sandgatan, en viktig grön koppling genom området, kan göras grön.

## Utvecklingsprinciper för grönska i Gåsebäck

I Gåsebäck är det blågröna stråket av naturlig karaktär och stort nog att rymma olika parkrum med olika aktiviteter som spontanidrott, och lek. En gång- och cykelförbindelse anläggs inom stråket.

Det blågröna stråket i Gåsebäck görs lättillgängligt för att kunna förse en stor del av H+ området med ytor för sport och rekreation.

Grönytefaktor tillämpas för att säkerställa en miniminivå av grönska även på kvartersmark.

En ekodukt etableras mellan Gåsebäck och Jordbodalen som kopplar samman H+ området med Helsingborgs befintliga grönstruktur.

Skolor och förskolor och andra institutioner som har fördelar av en nära tillgång till grönska ska placeras i Gåsebäck.

Jutan, Gåseplatsen och Lokverkstäderna utvecklas till viktiga lokala samlingspunkter i området med inslag av grönska och rekreativa element.

En successiv förgröning av Gåsebäck ska påbörjas redan innan området byggs ut.



Bild: Schönherr Landskab/Adept Architects

## Planteringen

### Förlängd och utvecklad Tallskogsled

På kort sikt föreslår FÖP H+ inga större förändringar vad gäller bostäder i Planteringen. På lite längre sikt planeras en utveckling av området närmast Planteringsvägen och Ramlösa station, Hästhagen. Det är dock viktigt att redan nu stärka befintlig grönstruktur inom området genom att förlänga Tallskogsleden, som idag sträcker sig från Råå vallar, via Miatorp och avslutas på Wienertorget. Leden kopplas vidare till Gåsebäck och Husarplatsen som är en del av det blågröna stråket. Anläggandet av mindre gröna strukturer längs med Tallskogsleden skapar goda förutsättningar för att de boende ska få tillgång till vardagliga rekreativa miljöer samt att Tallskogsleden blir attraktivare som rörelsestråk. En successiv förgröning och vidareutveckling av Tallskogsleden bör påbörjas i ett tidigt skede.

Det finns en potential att komma närmare vattnet i Västra Tallgatans förlängning utmed befintlig parkmark. Här ligger de kvarvarande resterna av sanddyner längs den gamla kustlinjen. Dessa är av natur- och kulturhistoriskt intresse att bevara.

### Överbrygga Sydhamngatan

Sydhamngatan är idag ett stort hinder för en fungerande koppling mellan de södra och norra delarna av Helsingborg. Med sin transportdominerade miljö är det svårt och obekvämt att röra sig genom området som fotgängare eller cyklist, och övergångarna är få och smala. Genom att förstärka och förlänga Tallskogsleden ända fram till H+ området kan en naturlig och väl etablerad koppling skapas områdena emellan. Genom att bredda och uppgradera existerande broar ökar tillgängligheten i området.

### Pågående arbete

Stadsbyggnadsförvaltningen, genom stadsmiljö- och driftavdelningen, leder ett stadsutvecklingsarbete som bland annat innefattar en ombyggnad av Wienertorget, upprustning av gatu- och parkmiljöer, en ny lekplats, cykelstråk och belysning i området.

### Typologier inom Gåsebäck



**Lokalpark**  
Wienertorget och den gröna Tallskogsleden är viktiga lokala samlingspunkter.



**Pocketpark**  
gårdsmiljöer och gröna rum längs med Tallskogsleden kan utvecklas till pocketparker.

### Kvaliteter i delområdet



Redan befintliga grönområden och sportytor erbjuder rörelsemöjligheter.



Wienertorget och Tallskogsleden blir centrala mötesplatser i Planteringen.



Tallskogsleden och en framtida spårväg genom området ger struktur och riktning.



Gröna gårdsmiljöer och Tallskogsleden bidrar till ett grönt intryck.



Tillgänglighet till vatten är mycket begränsad i området.



Gårdsmiljöer och variationer i byggnadsstrukturen ger möjligheter för att skapa ett gott mikroklimat.



Ingen särskild struktur finns för att ta hand om dagvatten, men grönska är relativt förekommande.



Tallskogsleden med sina artval är inte ultimata för luftrening.

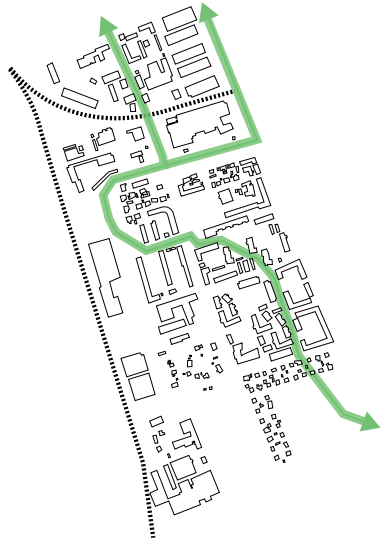


Tallskogsleden som sammanhängande grönstråk skapar förutsättningar för spridning och livsmiljöer för olika arter av djur och växter, och främjar särskilt de arter som föredrar sandbiotoper.

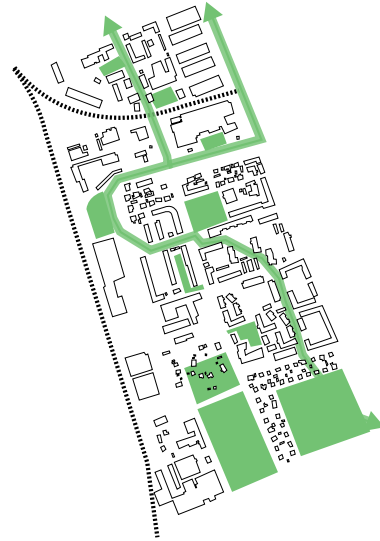


= särskilda insatser krävs för att kvaliteten ska uppnås

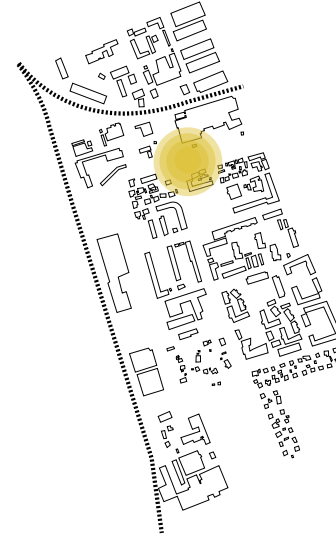
## Rekreativ strategi - huvudgreppen



Tallskogsleden förgrönas ytterligare och förlängs fram till Husarplatsen.

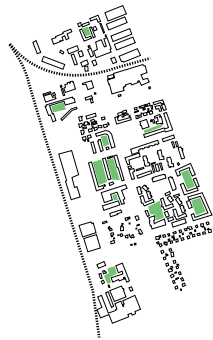


Befintliga och nya grönområden knyts till Tallskogsleden.



Wienerorgetet blir en viktig lokal samlingspunkt i området.

## Kompletterande strategi



Gårdsmiljöer kan förgrönas och fungera som en småskalig rekreativ struktur.

## Utvecklingsprinciper för grönska i Planteringen

Attraktiva gång- och cykelvägar utvecklas i området med tydliga kopplingar till Husarområdet, Campus och Gåseback.

Tallskogsleden förlängs så att leden förbinder Råå Vallar med det blågröna stråket i Husarområdet med vidare koppling mot landborgen.

Mindre och gröna platser skapas i anslutning till Tallskogsledens förlängning.

Grönytefaktor tillämpas för att säkerställa en miniminivå av grönska även på kvartersmark.

Sydhamnsgatan och järnvägen överbryggas på ett effektivare sätt genom breda och i möjligaste mån gröna strukturer anslutna till Tallskogsleden.

Wienerplatsen utvecklas till en samlingspunkt med centrumkaraktär och inslag av vatten och grönska.



Bild: Shradha Kapri

# Miatorp

## Existerande grönstruktur

Miatorp är relativt väl försörjt med parker och grönområden. De viktigaste parkerna och grönområdena är södra delen av Triangelskogen, Tallskogen, Kopparverksskogen, Råå ljun, Rönneplatsen, Berzeliusplatsen och parkstråket utmed Vallmo-/Sandåkersgatan. De tre sistnämnda har anlagda lekplatser. Rönneplatsen och Tallskogen har dessutom fotbollsplaner. Utöver den planlagda parkmarken finns obebyggda tomter som bidrar till grönytorna. Delar av dessa områden utmed Industrigatan är utpekade i Naturvårdsplanen och Grönstrukturprogrammet som värdefulla för rekreation och naturvård. Tallskogen är idag ett karaktäristiskt drag på Miatorp och en del av Tallskogsleden, en naturslinga från Planteringen, genom Miatorp och vidare till Råå vallar.

## Stärkt grönstruktur

I Miatorp föreslås ingen större förändring med förtätning av bostäder. Områdets karaktär av småhusbebyggelse och äldre flerbostadshus värnas, men med starkt förbättrade kollektivtrafikmöjligheter från Ramlösa station får området en mer strategisk placering i staden.

I Miatorp finns sedan tidigare många offentliga grönområden av varierande karaktär. Utmaningen blir att koppla samman dessa med varandra för att skapa en attraktiv och sammanhängande grönstruktur som förbinder området med de omkringliggande stadsdelarna. Åtgärder för att förbättra kopplingen österut mot landborgen och Ramlösaravinen bör prioriteras och möjligheten att öppna och tillgängliggöra den kulverterade Lussebacken kommer att utredas i samband med fortsatt planering.

Inom stadsdelen finns tre befintliga grönområden som är planlagda för verksamheter: blandskogen på båda sidor om Borgebygatan och de västra delarna av Tallskogen i kvarteret Bronsen. Vid den fortsatta planeringen kommer en planändring att övervägas för att säkra dessa som natur- och parkmark. Detta då de dels ligger inom befintligt nord-sydligt grönstråk, dels för att rödlistade och ovanliga växtarter trivs här.

Möjligheter att skapa en passage och visuell kontakt ut mot havet som stärker boendekvaliteten i Miatorp bör studeras. Det är önskvärt att etablera goda kopplingar till Planteringen och Råå för att göra Miatorp mer välintegrerat.

### Typologier inom Gåsebäck



#### Lokalpark

Inom området finns flera sedan tidigare etablerade grönområden.

## Kvaliteter i delområdet



Redan befintliga grönområden och sportytor erbjuder rörelsemöjligheter.



Tallskogsleden och viktiga kollektivtrafiknoder kommer att vara centrala mötesplatser i Miatorp.



Den förstärkta och sammanhängande grönstrukturen skapar riktning och sammanhang i området.



Rikligt med grönområden och trädgårdar skapar ett grönt intryck.



Tillgänglighet till vatten är obefintlig i området.



Variationer i de gröna områdena samt förekomsten av villaträdgårdar skapar ett gott mikroklimat.



Rikligt med grönska och privata trädgårdar tar hand om dagvatten.



Mycket grönska ger god luft- och vattenrening.



Ett sammanhängande grönstråk skapar förutsättningar för spridning och livsmiljöer för olika arter av djur och växter.

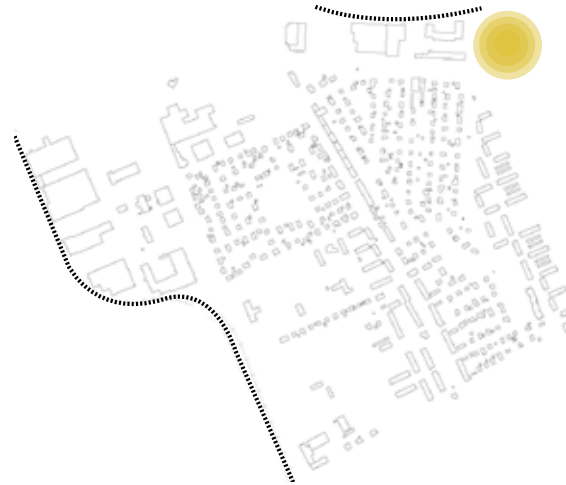


= särskilda insatser krävs för att kvaliteten ska uppnås

## Rekreativ strategi - huvudgreppen



Befintliga grönområden kopplas samman med Tallskogsleden så att ett sammanhängande grönt transportstråk för fotgängare och cyklister skapas.



Ramlösa station blir en viktig knutpunkt för området. Stationsområdet utformas till att rymma rekreativa kvaliteter med inslag av grönska och vatten.

## Utvecklingsprinciper för grönska i Miatorp

Grönytefaktor tillämpas för att säkerställa en miniminivå av grönska även på kvartersmark.

Utpekade skogsdungar och gröna ytor på verksamhetsmark öster om Industrigatan säkerställs i plan till parkmark och utvecklas som en resurs för hela södra Helsingborg. Särskild hänsyn tas till de biologiska värdena som är knutna till sandiga marker.

Möjligheterna att lyfta upp vattendraget Lussebäcken bör utredas liksom möjligheterna att skapa en tydligare koppling mellan Tallskogsleden och Ramlösa Brunnspark för att få en sammanhållen grönstruktur. Lussebäcken ingår i föreslaget utredningsområde och omvandling ska föregås av fördjupade studier.

Tallskogsleden förstärks norrifrån och kopplas samman med befintliga grönytor i Miatorp och sedan söderut mot kusten och Råå Vallar till ett sammanhängande rörelsestråk för fotgängare och cyklister.





## Referenser

Boverket (2010). *Låt staden grönska - klimatanpassning genom grönstruktur*

Grahn P, Stigsdotter UK (2010). *The relation between perceived sensory dimensions of urban green space and stress restoration.*

Landscape and Urban Planning vol 94, 264-275.

Helsingborgs grönstruktur (1995). *Grönstruktur i centralorten - underlag till översiktsplan*  
Stadsbyggnadskontoret & Tekniska förvaltningen, Helsingborgs Stad.

Helsingborgs statistikdatabas.  
<http://r002049.helsingborg.se/pxweb/database/helsingborg/helsingborg.asp>  
[Tillgänglig: 2010-12-06]

Helsingborgs Stad  
*H+ manual / genomförandeplan*  
*Imagine Helsingborg / Tänk Helsingborg*  
version 1.0 och 2.0

Movium, SLU.

Schönherr/Adept architects  
*Inverterad täthetsstudie*  
*Inzoom Blågrön koppling*  
*H+ MinMidMax*  
*Blå-grön genomförbarhet*

SMHI  
Vindförhållanden

Statistiska Centralbyrån (2010).  
MI 12 SM 1003  
*Förändring av vegetationsgrad och grönytor inom tätorter 2000-2005*







HELSINGBORG

Stadsbyggnadsförvaltningen  
Järnvägsgatan 22, SE-251 89 Helsingborg  
Kundservice: 042 -10 60 60