

# Historisk stadsvandring

Till fots med konsul Olsson



# Upptäck Helsingborg

DÅ DET DANSKA RIKET grundades för mer än tusen år sedan blev Helsingborg en av landets första städer. Den smalaste delen av Öresund kallades halsen (helsen) och de som bodde där halsingar (helsingar). På den västra sidan av Sundet fanns en sandig kust som kallades ören och området fick namnet Helsingör. På den andra sidan låg en borg som gavs namnet Helsingborg. I skydd av borgen uppe på landborgsplatån växte stadsbebyggelsen fram inom nuvarande Slottshagen. Under senare delen av 1100-talet spreds bebyggelsen till strandområdet nedanför landborgen. Bryggan ut i Öresund låg i Norra Kyrkogatans förlängning vid Lilla Strandgatan.

Den smala ytan nedanför landborgen kom att bli det område som idag utgör den centrala staden. Genom utfyllnader särskilt under 1800-talet senare del vidgades landområdet mot väster ut mot Sundet och det nord-sydliga huvudstråket Drottninggatan–Järnvägsgatan anlades med järnväg

och hamnutbyggnader utanför. Samtidigt uppfördes i den växande staden flera av de hus som denna promenad innefattar. Insprängt bland dessa finns några äldre hus som är pärlor i det nutida Helsingborg och som utsetts till statliga byggnadsminnen. Äldst bland dessa är Jacobs Hansens hus på Norra Storgatan 21 som är i korsvirke och räknar sin tillkomst från 1640-talet. Ett betydligt yngre hus, också statligt byggnadsminne, är det pampiga Rådhuset vid Drottninggatan/Stortorget som invigdes 1897. Ett annat märkligt hus är det spannmålsmagasin vid Kulagatan 44, idag kontors- och bostadshus, som uppfördes av konsul Petter Olsson i slutet av 1850-talet och som minner om denne mans mycket stora satsningar på stadens tillväxt och utveckling

Välkommen till en vandring i Helsingborgs stadskärna.

Helsingborgs stad  
Gillet Gamla Helsingborg





Stads-teatern

Konsert-  
huset

Dunkers  
kulturhus

Sunds-  
torget

Ålgr

Hälsövågen

Fågelsångsg

Kungsgatan

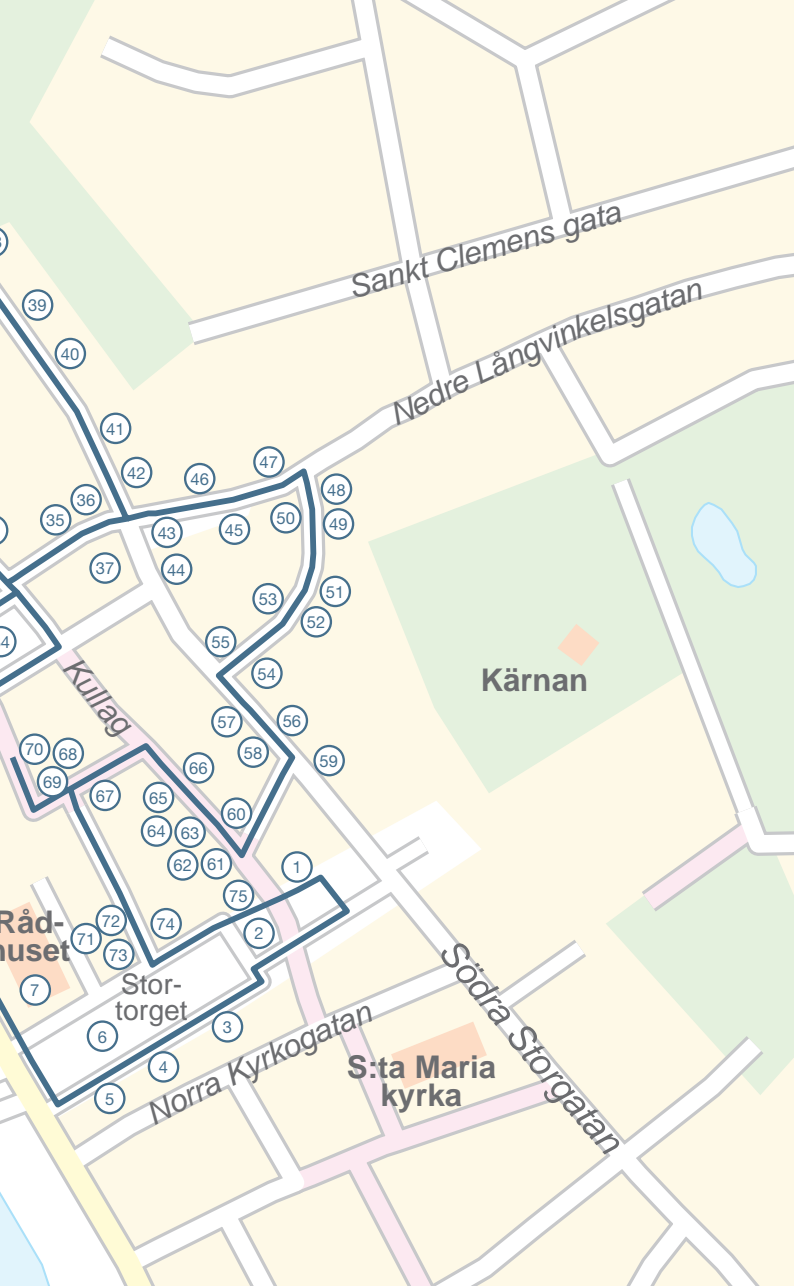
Drottninggatan

N



100 m

0



Sankt Clemens gata

Nedre Långvinkelsgatan

Kärnan

Kullag

Rådhuset

Stortorget

S:ta Maria kyrka

Södra Storgatan

Norra Kyrkogatan



## Butiks- och kontorshus

STORTORGET 13  
KULLAGATAN 2  
STRÖMGRÄNDEN  
NORRA STORGATAN 1

Byggnaden är ritad av Carl Nyrén och uppfördes av Trygg-Fylgia Försäkringsbolag mellan 1963 och 1966 i typisk

1960-talsstil. Fasaden är klädd med Helsingborgstegel (mörkt rödbrunt tegel med grov yta och ojämnheter i färgen). De djupt placerade fönstren bildar regelbundna rader längs våningsplanen. Byggnaden hade före 1994 en glasad innergård. Längs Norra Storgatan är bottenplanet indraget under en arkad. Längs Stortorget finns en gångramp som leder upp till andra våningen.

Här låg tidigare längs Strömgränden Strömgrändsgården från 1700-talet, som nedmonterades och återuppfördes på Fredriksdals friluftsmuseum.



## Stortorget

Helsingborgs slott, som byggdes om under 1660-talet till ett modernt kastell, var i danskarna händer 1678 under skånska kriget (1676-1679). Danskarnas krigsledning anlade en skyddad förbindelseled mellan Kastellet och Skepps-bryggan ut i Öresund, som var belägen där Hamntorget finns idag. Detta för att trygga leveranserna av ammunition och proviant mot svenska anfall.

Under mars 1679 var den 250 meter långa förbindelseled klar som en bred löpgrav genom det tidigare bebyggelseområdet, vilket hade omfattat 44 gårdar och 17 enkla



bostadshus. Löpgraven var befäst med jordvallar, palissader och spetsiga järnstänger.

Efter freden den 27 september 1679 kom svenskarna tillbaka. Husen på tomterna längs löpgravens sträckning återupbyggdes inte. De styrande i Helsingborg och generalguvernören i Skåne hade flera förhandlingar om anläggandet av ett nytt torg inom området och först 1709 stod hela Stortorget färdigt.

# Hotell

STORTORGET 6-12  
NORRA KYRKO GATAN 1



Byggnaden i fyra våningar med inredd mansardvåning (vindsvåning med brutet takfall) är uppförd i Helsingborgstegel med fasaddetaljer och bottenvåning i sandsten. Stilen är nationalromantisk med vita småspröjsade fönster i liv med fasaden, sammanhållen volym och ett centralplacerat burspråk över den höga sandstensportalen. En del dörrar har bytts ut i bottenvåningen mot torget. Interiören har förändrats sedan 1920-talet, men exteriört är byggnaden i stort sett i ursprungligt skick.

Byggnaden började uppföras som bank efter Ernst Stenhammars (1859-1927)

ritningar för AB Skånska Handelsbanken. Denna bank slogs emellertid ihop med Bankaktiebolaget Södra Sverige 1919. Innan den tilltänkta bankbyggnaden var färdig flyttade banken in i byggnaden bredvid Rådhuset på andra sidan Stortorget. Med hjälp av Malmös stadsarkitekt, August Stoltz (1877-1959), tog sig ett nytt bolag an det avstannade bygget, som kom att inrymma Grand Hotel. Stenhammar hade upprättat ritningar för hela byggnaden, men Stoltz gjorde justeringar och ändrade interiören då byggnationen fortsatte efter nya riktlinjer. Huset stod klart 1926.

# Högvaktsbyggnaden och Frimurarhuset

STORTORGET 4

NORRA KYRKO GATAN 3



På den utfyllda marken i Öresund och tidigare obebyggda tomten uppfördes 1778 stadens corps de gardesbyggnad för garnisonens vaktmanskap. Ritningarna upprättades inom överintendentensämbetet av konduktören (arkitekten) Olof Tempelman och fastställdes av Gustav III den 21 maj 1777. Entreprenör var befälhavaren i Helsingborg, major Mauritz von Dyke. Högvaktsbyggnaden revs när de nya husarkasernerna på söder stod färdiga 1882.



Frimurarna i Helsingborg bildade 1889 Byggnads AB Kärnan, som samma år köpte tomten där den tidigare högvaktsbyggnaden varit belägen. Den 12 juli 1889 lades grundstenen till frimurarhuset. Ritningarna hade upprättats av stadsarkitekten Mauritz Frohm (1840-1912).

Byggherren ansåg att Frohms förslag till fasad mot Stortorget var omodernt. Uppdraget att rita om fasaden gick därför till vinnaren av arkitekttävlingen om stadens nya rådhus, Alfred Hellerström, som utformade fasaden som ett italienskt renässanspalats med tegel och en storslagen utsmyckad sandstensportal i två våningar, centralt placerad. Den putsade fasaden mot Norra Kyrkogatan följer Frohms ursprungliga ritningar.

Byggnaden invigdes den 4 oktober 1890. De övre våningarna inrymmer lokaler för S:t Johanneslogen Kärnan och S:t Andreaslogen Carl X Gustaf.



# Centralpalatset

STORTORGET  
JÄRNVÄGSGATAN



Mellan åren 1887 och 1967 låg här en byggnad som ursprungligen inrymde butiker, café, kontor och bostäder. Arkitekten Johan August Westberg (1836-1900) utformade byggnaden i dansk-holländsk renässansstil, även kallad Christian IV-stil, med rött tegel och sandstensimiterade dekorationer i cementputs.

År 1906 byggdes bottenvåningen om till banklokal för Svenska Kreditaktiebolaget efter stadsarkitekt Alfred Helderströms ritningar. Banken ändrade namn till Skandinaviska Banken 1939.

Centralpalatset med sitt läge mot Öresund och Stortorget blev ett av stadens mest framträdande och arkitektoniskt intressantaste hus. När byggnaden revs 1967 utbröt bland Helsingborgarna en av de största proteststormarna i stadens moderna historia. Saknaden av Centralpalatset lever ännu kvar och byggnadens borttagande anses av många vara "den största skandalrivningen i staden någonsin".

Den nuvarande byggnaden (infälld här) uppfördes av Skandinaviska Banken 1967-68 efter Gunnar Bornös ritningar.

# Gamla Rådhuset

## STORTORGET



Under den äldsta tiden av stadens mer än 1000-åriga historia har det sannolikt funnits flera rådhus uppe i platåstaden. Under 1200-talet uppfördes en rådhusbyggnad i strandstaden söder om Maria-kyrkan vid Södra Kyrkogatan. Rådhuset om- och tillbyggdes under århundradena fram till skånska kriget 1676-79 då det förstördes. Därefter förde stadens förvaltning en ambulera- rande tillvaro. Ett rådstugshus vid Södra Storgatan 1 köptes 1761.

Ett förslag till nytt rådhus på Stortorget västra del upprät- tades 1797 som insändes till

överintendentsämbetet där ritningarna omarbetades av hovarkitekt Gustaf af Sil- lén. Byggnaden uppfördes av byggmästaren Hans Henrik Wendorff och invigdes 1799.

Rådhusets ingång var vänd åt öster mot Stortorget. I bot- tentvåningen fanns bland annat arrestlokaler och rum för sjö- tullkammaren. Andra våningen hade rum för allmän rådstuga, magistraten, borgerskapets äldste och kämnärsrätten.

Rådhuset fick 1859 ett klocktorn. Byggnaden revs då det nya rådhuset stod färdigt 1897.

# Rådhuset

RÅDHUSTORGET 2  
DROTTNINGGATAN 2  
STORTORGET  
(Statligt byggnadsminne)



Huset uppfördes av staden mellan 1892 och 1897 efter Alfred Hellerströms (1863-1931) ritningar. Stilen är i nygotisk blandstil med tyskt fasadtegel i två nyanser. Sockel och detaljer är i granit och kalksten. Rådhuset är vackert dekorerat med såväl fasadskulpturer som invändiga måleriarbeten och glasmålningar. Tornets höjd är 65 meter över marken.

Rådhuset byggdes efter en arkitektävling 1889. Tävligen vanns av Alfred Hellerström, som nyss utexaminerats från konstakademien i Stockholm. Tävligen rönt stort intresse i hela landet och lockade många att delta, bland

andra Gustaf Wickman, Aron Johansson och Folke Zetterwall. Bygget startade 1892 och det nya rådhuset kunde invigas i januari 1897. Därefter revs det gamla rådhuset som fortfarande stod kvar bredvid. Hellerström flyttade till Helsingborg i samband med rådhusbygget och blev senare dess stadsarkitekt.

I rådhuset har flera av det officiella Helsingborgs verksamheter tidigare varit inrymda bland annat rådhusrätten, brandkåren och polismyndigheten med häkte. Idag finns här kommunfullmäktiges och kommunstyrelsens sessionssalar jämte vigselrum och tjänsterum för stadens politiska ledning och dess förvaltning.

# Kontorshus

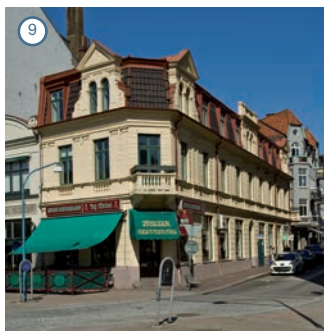
DROTTNINGGATAN 20-22  
HÄSTMÖLLEGRÄND 1  
NEDRE LÅNGVINKELSGATAN 2  
NORRA STRANDGATAN 21-23



Byggnaden i stilren funktionalism uppfördes 1929-30 i sex våningar med indragen takvåning. Den omfattar hela kvarteret. Arkitekt var Gustaf W Widmark (1885-1967) och byggherre Nya Tryckeri AB Helsingborgs Dagblad. Huset är putsat vitt. De horisontella banden var mer påtagliga före 1980 då fönstren byttes mot mindre, som monterades i stora plåtbröstningar. Bottenvåningen var tidigare två våningar hög utom mot Drott-

ninggatan där en entresolvåning (halvvåning) var inrättad. Senare delades hela bottenvåningen i två plan.

Huset byggdes för Helsingborgs Dagblad (HD). I bottenplanet och entresolen låg bland annat HD-Centralen och tryckeriet. Redaktionen och sätteriet inrymdes på andra våningen. De följande två våningarna hyrdes ut som kontor. I de översta våningarna fanns en restaurang. HD flyttade verksamheten till Berga 1964.



## Butiks- och kontorshus

DROTTNINGGATAN 24  
NEDRE LÅNGVINKELSGATAN 1-3  
NORRA STRANDGATAN 25

Tvåvåningshuset, med vindsvåning under ett brutet tegelklätt tak, var ursprungligen ett envåningshus byggt 1866. Slaktarmästaren Anton Andersson byggde om huset 1912 efter stadsarkitekt Alfred Hellerströms ritningar. Stilen är klassiserande med ljus puts i band, profilerade listverk, pilastrar (väggpelare) och balusterverk (låga räcken med överliggare). Några takkupor är utformade som prydnads-gavlar med volut (ornament i form av spiralrulle).



## Butiks- och kontorshus

DROTTNINGGATAN 26  
NORRA STRANDGATAN 27

Tvåvåningshuset uppfördes för en bilhandel 1916. Ola Anderson (1859-1934) var arkitekt. En stor välvd prydnadsgavel avslutar den ljusstputsade fasaden ovanför takfoten.

Husdelen mot Norra Strandgatan byggdes 1850 och fick sitt nuvarande utseende 1921. Garageporten är från tiden för bilhandelns etablering.





## Bank- och kontorshus

DROTTNINGGATAN 28  
NORRA STORGATAN 29

Harald Berglin (1875-1925)  
ritade fyra våningshuset, med

inredd vindsvåning, uppfört mellan 1902 och 1904. Burspråket sträcker sig över takfoten och avslutas med ett torn. Mot söder finns även en frontespis (gavelförsedd fasaddel över takfoten). Den påkostade fasaden är klädd med Övedssandsten och beigtt förbländertegel (tegel med hårdbränt ytskikt som maskintillverkades under sent 1800-tal). Fasaden är påkostad med utmejslade fönsteromfattningar, ornamentik och takarbeten. Huset byggdes som bank- och kontorshus, med butiker i bottenvåningen och banken på andra våningen. Baksidan är enklare utförd.gården är välbevarad.



## Butiks- och bostadshus

DROTTNINGGATAN 30-36  
NORRA STRANDGATAN 31

Huset uppfördes i tre etapper 1894, 1901 och 1905 med Ola Anderson som arkitekt. Husets södra del från 1894 påbyggdes 1905 med en våning av Carlos Zoéga, samtidigt som en spegelvänd del mot norr uppfördes. Fasaden i gult förbländertegel med bruna mönstermurningar är symmetrisk med två burspråk krönta med höga tornkupoler och ett förhöjt mittparti. Byggnaden



är välbevarad. Carlos Zoéga hade här sitt kaffeföretag. Butiken finns fortfarande kvar i bottenplanet.

Fastighetsdelen mot Norra Strandgatan byggdes i en våning 1849 och påbyggdes med ytterligare en 1916.



## Sjömansgård

DROTTNINGGATAN 46-48  
KULLAGATAN 43-45

Byggnaden i sex våningar uppfördes 1956-57 efter Filip Lundgrens ritningar. Fasaden är murad i gult tegel och inrutad genom indragna rullskift.

Bottenvåningen är klädd med röd granit. Fönstren från tredje våningen och uppåt var från början i helglas, men har bytts ut mot mittpostfönster. Andra våningens stora fönster, där Sjömansgårdens samlingshall låg, har polerade granitomfattningar. Byggnaden för sjöfolket invigdes 1958. Den drivs idag under namnet Sjömanskyrkan – Sjömansgården. De tidigare månghövdade verksamheterna kring sjöfolket har efterhand upphört.

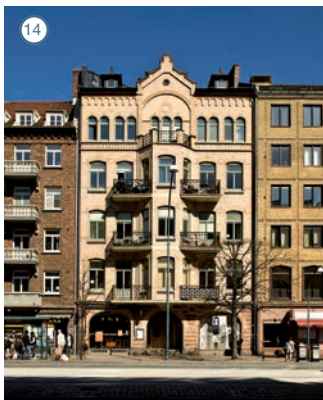
Byggnaden mot Kullagatan är i två våningar med inredd vind. Fasaden i tegel är slammad gul. Bottenvåningen har stora butiksfönster.



## Butiks- och bostadshus

DROTTNINGGATAN 50  
KULLAGATAN 47

Ola Anderson ritade huset i fem våningar som uppfördes av stenhuggerifabrikören Axel Otterström 1902-03. Bottenvåningens fasad är i rusticerad (grovhuggaen) granit i band. De övriga våningarna är klädda med gult förbländertegel. Det symmetriskt placerade burspråket med balkonger i smidesjärn på sidorna avslutas med en altan och en pryd nadsgavel över takfoten. Övrig utsmyckning är rundbågsmotiv och mönstermurningar.



Huset mot Kullagatan, troligen byggt under 1800-talets första hälft, är i två och ett halvt plan med vitputsad fasad.

15



## Butiks- och bostadshus

DROTTNINGGATAN 52

Det smala femvåningshuset uppfördes 1923 av boktryckaren O M Olsson efter Alfred Arvidsons (1878-1970) ritningar. Det har en fasad av Helsingborgstegel (mörkt rödbrunt tegel). Bottenvåningen är täckt med grovhuggen granit. Mitten markeras av putsade balkonger. Exteriören är oförändrad, fränsett fönster och en inredd vindsvåning.



## Kontorshus

DROTTNINGGATAN 54

Tvåvåningshuset med inredd vind har okänd arkitekt. Förmodligen rör det sig om ett äldre envåningshus som påbyggdes av sjömannen Joseph Pettersson 1862. Fasaden är gulputsad och fönstren gröna. Det indragna läget mot Drottninggatan beror på att huset tidigare låg vid gatans föregångare, Norra Strandgatan, som hade sin dåtida sträckning här. Drottninggatan drogs fram först 1865. Staketet framför huset markerar tomtgränsen och har uppsatts av ordningskäl.

16







## Butiks- och bostadshus

DROTTNINGGATAN 56

Stadsarkitekt Mauritz Frohm ritade huset som uppfördes i tre våningar av kronolotsen Jeppa Larsson 1881. Det är ett av de äldsta längs denna del av Drottninggatan och dessutom ganska oförändrat. Bottenvåningens fasad är slätputsad grå, våningarna över gördelgesimsen (det horisontella profilerade listverket mellan första och andra våningen) är i rödslammat tegel. I mitten finns två smidda franska balkonger. De vita fönstren är av korspostmodell.

Gården nås genom den stora inkörsporten. Fasaden där är likartad den mot gatan.



## Butiks- och bostadshus

DROTTNINGGATAN 58

Huset har ändrats sedan uppförandet i tre våningar av änkefru Johanna Nilsson 1881 efter stadsarkitekt Mauritz Frohms ritningar. Nuvarande utseende i fem våningar och vindsvåning tillkom 1928 efter ritningar av Oscar Persson (verksam i Helsingborg 1922-1935). På 1950-talet ändrades fasaden efter tidens smak. På 1980-talet återfördes den till ett äldre utseende med framhävande av en del ornamentik. Fasaden är putsad ljusbrun och har smidesbalkonger i mitten.





## Butiks- och bostadshus

DROTTNINGGATAN 60  
KULLAGATAN 55

Ola Anderson ritade huset i fyra våningar och vindsvåning som uppfördes 1901-02 av stiftelsen Helsingborgs

sjömanshem. Bottenvåningens fasad är putsad grå och vit i band. Våningarna över är i rött tegel med ljust putsade detaljer kring fönstren vilka har olika utseende på varje plan. Vindsvåningen är täckt med svartmålad plåt. Den något framskjutande södra delen hade från början en uppstickande smidesjärnsdekoration som togs bort 1946.

Fasaden mot Kullagatan har tre våningar i rött tegel. Fönstren är av dubbel korspostmodell med stickbågsvalv. Bottenvåning är ljusputsad i band. Den mittplacerade parspgeldörren med överljusfönster är ursprunglig.



## Kontorshus

DROTTNINGGATAN 62  
SANKT JÖRGENS PLATS 2  
KULLAGATAN 57

Huset är med sina skarp-skurna volymer ett av de mer framträdande exemplen på modernism i Helsingborg. Det uppfördes av Allmänna Brand 1960 efter Anders Tengboms (1911-2009) ritningar. Byggnaden har tre våningar mot Kullagatan och sju mot Drottninggatan och Sankt Jörgens plats. Fasaderna är i mörkbrunt smaltegel från Helsingborgs Ångtegelbruk. Fönstren är stora och, liksom de ursprungliga entrédörrarna,



koppareloxerade. Bottenvåningen under ett kopparklätt skärmtak upptas helt av skyltfönster. Sockeln är klädd med skivor av rödpolerad granit.



## Sankt Jörgens plats

Ursprunget till platsen är från 1800-talets mitt då Drottninggatan drogs fram och en öppen plats bildades mellan denna gata och Kullagatan. Fiskarna sålde sina fångster här, vilket gav namnet Fisktorget. Strax

öster om platsen låg en trädgård, Jensens handelsträdgård, som staden inköpte 1899 i samband med att Hälsovägen breddades. En plantering anlades på den gamla trädgården som 1907 döptes till Sankt Jörgens plats.

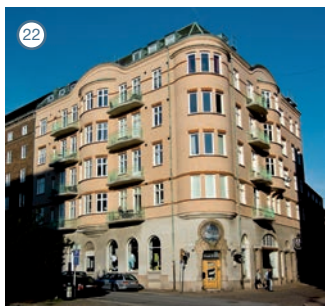
Namnformen är en variant av den kristne martyren Sankt Göran, död 303. Namngivarna menade att det fanns en offerkälla i närheten, Sankt Jörgens källa, vilket dock har förkastats av senare forskning. Platsens namn lever dock kvar.



## Butiks- och bostadshus

KULLAGATAN 58-60  
SANKT JÖRGENS PLATS 4

Jugendhuset, som uppfördes 1905-06 av apotekaren John Zickerman, ritades av stadsarkitekt Alfred Hellerström. Huset är i fem våningar. Framträdande är de båda mjukt svängda burspråken, krönta av en låg över takfoten framskjutande frontespis (gavelparti som höjer sig över takfoten), och smidesbalkongerna. Vindsvåningen har inretts senare. Taket är täckt med gröna glaserade falstakpannor. Hörnportalen är inramad av slåthuggna granitblock och kröns upp till



av en av ett runt fönster med blyinfattad glasmosaik och en tom konsol. På denna stod tidigare en björn med vapensköld. I bottenvåningen låg nämligen mellan 1906 och 1977 apoteket Björnen. Fönstren utbyttes på 1980-talet. Mycket av den ursprungliga putsdekoren har tagits bort.

23



## Butiks- och bostadshus

KULLAGATAN 56

Huset, i tre våningar med indragen attika (vindsvåning) uppfördes av köpmannen S L Jansson. Det ritades av John Billberg och stod klart 1928. Fasaden är putsad gul och bottenvåningen grå. Stilen är 20-talsklassicism med sparsam dekor, profilerade listverk runt fönster och balusterverk (låga räckan med pelare) under andra våningens fönster. Den kraftigt utskjutande takfoten med konsoler avslutar fasaden uppåt. Baksidan är putsad brunröd. Flygeln där har en lastkaj. På gården finns ett fristående garage i gul puts.



## Butiks- och bostadshus

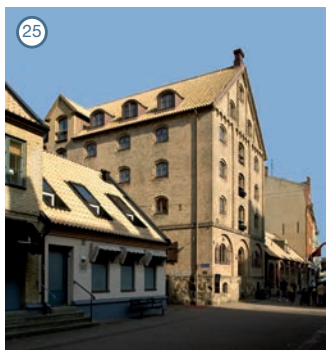
KULLAGATAN 54

Huset i två våningar med inredd vind uppfördes 1990-91 av Lars G Bertram i postmodernistisk stil efter ritningar av stadsarkitekt Konrad Ek. Den gulputsade fasaden har stiluttryck som rundfönster, frontespisliknande (framskjutna fasaddelar som skjuter upp över takfoten) takkupor, pilastrar (platta kolonner), avfasat hörnparti och stålrörs-



balkonger. Taket är täckt med röd, falsad bandplåt.

På tomten låg fram till 1988 en envåningslänga med ursprung från 1700-talet.



## Spannmålsmagasin

KULLAGATAN 44

Magasinet, som omvandlades till kontors- och bostadshus under 1980-talet, byggdes 1858-59. Arkitekten är okänd.

Byggherre var konsul Petter Olsson som även bodde i huset. Den höga byggnaden är uppförd med gult tegel i kryssförband. Bottenvåningens fönster och gavelentré är inlagda i stora tunnvalvda nischer. Medeltidsromantiken är tydlig i stickbågsnischerna kring fönstren, murytorna, rundbågsfrisen upptill på gaveln och blinderingar (den grunda dekorativa försänkningen i murytan). Den inre delen mot gården (med de stora fönstren) var från början bostad.

I magasinet hölls frireligiösa möten, som konsul Olsson var engagerad i.



## Kontorshus

KULLAGATAN 42

Byggnaden, som tidigare inrymt bostäder samt guld- och silversmedja, uppfördes 1834 (södra delen) och sammanfogad med grannhuset 1857 (norra delen). Murmästaren Christian Schelgel (1834) och sjömannen Ola Petter Tengwall (1857) var byggherrar. Huset har gulflammigt tegel. Den gråputsade höga sockeln har en kraftig gesims (horisontellt dekorband). De sammanfogade byggnaderna har två ingångar. I norra delen finns en valvslagen inkörspport mot gården. En genomgripan-



de ombyggnad skedde 1984.

I huset hade ädelsmeden Sigurd Persson (1914-2003) sin verkstad. Under många år fanns "Galleri Sigurd Persson" i huset. Här hade tidigare hans far, guldsmeden Frithiof Persson (1881-1961), sin verkstad.

27



## Butiks- och bostadshus

KULLAGATAN 40

Det medeltidsliknande huset uppfördes 1902-03 av handlanden P Nilsson. Arkitekt var Ola Anderson. Fasaden är putsad ljusbeige med dekorativa element i rött förbländertegel, synligt bland annat i de välvda omfattningarna, i fönsterbänkarna och i rundbågsfriserna. Bottenvåningen är putsad gul i kraftiga band. Mansardtaket (det brutna taket) är klätt med plåt. Mittpartiet kröns av en trappstegsformad prydnads-gavel.

Baksidan med flygel är enklare och har gult tegel. Fönstren har här bytts ut mot mindre under senare tid.



## Butiks- och bostadshus

KULLAGATAN 38

Stadsarkitekten Mauritz Frohm ritade huset som byggdes som packhus av konsul Petter Olsson 1878-79. Översta våningen var bostad. Fasaden är murad i gult tegel. Sidopartierna är något framskjutande. De är försedda med murade pilastrar (platta dekorativa kolonner) på översta våningen. Bottenvåningen är gulputsad. Ljus puts finns i fönsteromfattningar och i gesimser (listverken upptill).

Stallbyggnaden i korsvirke, uppförd 1903, är idag kontor.

28



Den hör numera till fastighe- ten på Kullagatan 34-36.



## Butiks- och kontorshus

KULLAGATAN 32

Huset byggdes 1932 av fabrikören Gustaf Carlquist efter Gustaf W Widmarks ritningar. Huset är uppfört med tydliga funktisdrag i tre våningar med en fjärde indragen. Den gråmålade fasaden är slät. Fönstren är lagda i ett långt oavbrutet band på varje våning. Bottenvåningen och entrén hade tidigare stora stålbågsfönster och ett rundat glasskåp. De är idag utbytta mot moderna och grova aluminiumprofiler.



## Butiks- och bostadshus

KULLAGATAN 31

Ola Anderson var arkitekt till detta hus som uppfördes 1887-88 av stenhuggaren Nils Nilsson. Byggnaden är i en klassiserande stil. Fasaden i bottenvåningen, med grovhuggen putsad sten i band, är grå. Övervåningarna är putsade ljusgula med rika detaljer i reliefer. De båda burspråken formar sidorna. Dessa avslutas av frontespiser (fasaddelarna som skjuter upp över takfoten) med ornament och prakturnor.



31



## Butiks- och kontorshus

KULLAGATAN 30

Huset var ursprungligen i två våningar, uppfört av konsul Petter Olsson 1860. Arkitekten är okänd. Byggnaden omformades 1935-36 efter ritningar av Mauritz S:son Claes (1883-1967). Den putsade fasaden har ingen tydlig utformning. Fönstren är satta med tre- eller fyrluftsvvertikalpostfönster i funktistil i horisontella band, endast avbrutna av enkla lisener (vertikala band).

På gården finns en tvåvånings- och en trevåningsflygel, byggda 1860 respektive omkring 1875, båda i korsvirke. Idag inryms här kontor. På gården finns två mindre hus.



## Butiks- och bostadshus

KULLAGATAN 27

NEDRE LÅNGVINKELSGATAN

Huset i tre våningar uppfördes 1874 av lantbrukaren Knut Paulsson. Frans A Lundgren var arkitekt. Bottenvåningen är putsad i grått och har förändrats efter hand, särskilt vad beträffar fönstren. Fasaden i övrigt har rött tegel i kryssförband. Det putsade listverket inskränker sig till bland annat gesimser (horisontella band), fönsteromfattningar och taklist. Bortsett från bottenvåningen och en del fönsterbyten är byggnaden

32



oförändrad.

I huset startade Carlos Zoéga 1886 sin första kaffebutik. År 1901 flyttade rörelsen till den nuvarande butiken på Drottninggatan 30-36.





## Bostadshus

NEDRE LÅNGVINKELSGATAN 5  
NORRA STRANDGATAN 30

Carl E Rosenius ritade fyrvåningshuset som uppfördes av smedmästaren Anders Jönsson 1914. Det byggdes från grunden på två äldre tvåvåningsbyggnader som delvis ingår i den nya byggnaden. Huset har en oregelbunden taklinje. Fjärde våning har mansardtak (brutet tak med olika takfall) och frontespiserna (fasad-delarna över takfoten) har valmade gavlar (takfall även på gavlarna). Fönstren är ursprungliga av korspostmodell med övre småspröjs och utan omfattningar. Detaljer, material och helhet är välbevarade. Bottenvåningens butiksfönster har förstorats.



## Konsul Olssons plats

Platsens gamla namn var Kullaplatsen, i folkmun också kallad "Fattighustomten" efter det fattighus som låg här på 1700- och 1800-talen. Efter att huset rivits 1890 ombyggdes platsen flera gånger. År 1936 tillkom det nuvarande namnet som en hyllning till en av Helsingborgs stora söner, Petter Olsson, som även



tillägnats denna stadsvandring. I slutet av häftet finns en kort biografi över Olssons liv och verksamhet i staden.



## Butiks- och kontorshus

NEDRE LÅNGVINKELSGATAN 9

Byggnaden, med okänd arkitekt, uppfördes troligen vid 1700-talets slut, men byggdes om 1926 efter ritningar av Alfred Arvidson. Gaveln har liggande pärlspontspanel. Gatusidan är putsad röd och baksidan gul. I bottenvåningen finns en butik med stora skyltfönster. Fönstren är oregelbundet placerade mot gatan. På de andra fasaderna har de olika ursprung och olika proportioner.



## Hotell

FÅGELSÅNGSGATAN 1  
NEDRE LÅNGVINKELSGATAN 11

Huset stod klart 1929 efter Gustaf W Widmarks ritningar. Byggherre var fabrikören Martin Cederwall. Fasaden har gulflammigt tegel med strukna fogar. Bottenvåningen är ljudputsad. Taket har en svagt svängd kontur och är täckt med gulflammigt tegel. I bottenvåningen insattes större fönster och två dörrar togs upp 1933.

Hotell Viking (tidigare hotell Vega) är inrymt i fastig-



heten. År 1968 blev huset sjömanshotell, men är idag ett vanligt hotell.

# Jacob Hansens hus med längor mot Hästmöllegränden och Nedre Långvinkelsgatan

NORRA STORGATAN 21  
HÄSTMÖLLEGRÄNDE 3-5  
NEDRE LÅNGVINKELSGATAN 4  
(Statligt byggnadsminne)



Förutom Kärnan är huset (tvåvåningslängan mot Norra Storgatan) stadens äldsta profana hus. Det uppfördes i korsvirke med rödstruket tegel i facken 1641. Ovanvåningen är överkragad (utskjutande) och vilar på skulpterade konsoler. Vid 1800-talets slut var byggnaden affärs- och bostadshus. Teglet var då övervittat. En restaurering gjordes av Gustaf W Widmark 1929-30, då övervittningen togs bort och huset fick sitt nuvarande utseende.

Längan i två våningar mot Hästmöllegränden, med gulflammigt tegel i fasaden och en rad av bruna mittpostföns-

ter på varje våning, byggdes 1855. Byggmästare var handlanden Sven Georg Malmberg. Arkitekten är okänd.

År 1930 uppfördes den rödbrunputsade längan i en våning mot Nedre Långvinkelsgatan. Till största delen utgörs interiören av en stor samlingshall. Konstnären Hugo Gehlin utförde takmålningar i salen som visar scener ur Helsingborgs historia. Byggherre var Helsingborgs stad och arkitekt Gustaf W Widmark.

Hela fastigheten med sidolängor blev statligt byggnadsminne 1967.

# Tornérhjelmska huset

FÅGELSÅNGSGATAN 22

(Statligt byggnadsminne)



Byggnaden, med bred frontespis (fasaddelen över takfoten), uppfördes 1804 genom en påbyggnad av ett korsvirkeshus från 1700-talets senare del. Den är klädd med en gulmålad stående locklistpanel som vilar på en hög gråstenssockel. Arkitekten är okänd. Andra våningen, "herrskapsvåningen", är högre än bottenvåningen. Dubbeltrappan flyttades hit 1908 från Carl

Henric Rooths köpmangård som låg i nuvarande kvarteret Springposten. Till fastigheten hörde en stor trädgård, som försvann då gatan drogs fram till Hälsovägen 1905.

Under 1800-talet bodde släkten Tornérehjelm i huset. Överhovstallmästaren Rudolf Tornérehjelm, stadsfullmäktiges ordförande 1863-1885, kunde flera gånger hälsa sin vän Karl XV som gäst i huset.

39



## Bostadshus

FÅGELSÅNGSGATAN 16-18

Det gulputsade huset uppfördes 1884 i en klassisk stil av bagaren Jöns Persson efter stadsarkitekt Mauritz Frohms ritningar. Huset har gesimser (det horisontella listverket), kornischer och fönsteromfattningar i ljusare puts samt en frontespis (det gavelförsedda partiet över takfoten). Bottenvåningen är rusticerad (putsad sten i band). Taket är täckt med röda tegelpannor. Exteriören är oförändrad sedan byggåret.

På gården finns ett tvåvåningshus byggt 1875 och en trädgårdsanläggning.



## Gudstjänstlokal

FÅGELSÅNGSGATAN 12

Huset, i gult tegel med inslag av rött, uppfördes för Frälsningsarmén 1892 efter Mauritz Frohms ritningar. Entrén har putsade pilastrar (platta kolonner) och rundbågad portomfattning. Över takfoten finns en murad takkupa. Fönstren har kornischer och murade listverk.

I den bakre enplansbyggnaden ligger en gudstjänstlokal

40



med höga spröjsade fönster. Byggnaden är i ursprungligt skick.

41



## Butiks- och bostadshus

FÅGELSÅNGSGATAN 6

Huset byggdes i en våning av slaktaren A Svensson 1896 med stadsarkitekt Mauritz Frohm som arkitekt och fick sin slutliga form med tre våningar och vindsvåning av Helmer Sjunnesson 1912, efter Mauritz S:son Claes ritningar. Byggnaden har en frontespis (den fönsterförsedda fasaddelen över takfoten) och en gördelgesims (det profilerade dekorbandet) under andra våningens fönsterrad. Fönstren är ursprungliga med övre spröjs. Gården byggdes över i mitten av 1980-talet. Fasaderna åt gatan och gården är oförändrade sedan 1912.



## Bostadshus

FÅGELSÅNGSGATAN 2-4  
NEDRE LÅNGVINKELSGATAN 13

Huset i rött tegel uppfördes i två etapper, 1873-74 (hörnbyggnaden) av färgaren Adolf Schollin-Borg och 1881 (norra byggnaden) av mjölnaren Nils Sjunnesson efter ritningar av stadsarkitekt Mauritz Frohm. Bottenvåningen har putsad sten i band. Fasaden har klassiska detaljer som kornischer, gesimser (de



horisontella dekorbanden), och omfattningar i ljusgrå puts. Det rundade hörnet hade tidigare ett torn. I övrigt är exteriören ursprunglig.



## Tycho Braheplatsen

Platsen där Nedre Långvinkelsgatan och Norra Storgatan

möts kallades tidigare Kungstorget som en hågkomst om att Oscar I bodde i närheten (Norra Storgatan 16) hela sommaren 1846 och där motagit den danska kungafamiljen. I samband med att Tycho Brahebrunnen, ritad av Gustaf W Widmark till minne av den världsberömda danske astronomen, invigdes 1927 fick platsen sitt nuvarande namn.



## Butiks- och bostadshus

NORRA STORGATAN 16-18  
NEDRE LÅNGVINKELSGATAN 6

Husen är från olika tider. Tvåvåningshuset, Norra Storgatan 16, är från 1778 och byggdes i korsvirke, men fasaden i ljus puts är från 1875 då även den stora inkörsporten togs upp. Skyltfönstren tillkom 1922.

Nummer 18 är från 1823 och ombyggdes på 1920-talet efter Arnold Salomon-Sörensens (1887-1972) ritningar. Då uppfördes även huset, Nedre



Långvinkelsgatan 6, som band samman Norra Storgatan 18 med gamla magasinet längre upp i backen.

45



## Magasinsbyggnad

NEDRE LÅNGVINKELSGATAN 6-8

Det före detta magasinet uppfördes 1825 av konsul Carl Henric Rooth, vars initialer syns ovanför porten. Han byggde här vid infartsgatan från öster en av de största köpmansgårdarna i staden. Nya fönster togs upp på 1880-talet. På fastighetens nordöstra hörn finns en snarlik kopia av det föregående huset, uppfört 1983, men med gavel mot gatan och i rosa puts.



## Bostadshus

NEDRE LÅNGVINKELSGATAN 15-17

Det rödbrunt putsade tvåvåningshuset från 1852 uppfördes av färgaren Jacob Schollin-Borg. Arkitekten är okänd. Bottenvåningen är rusticerad (grovhuggen sten i band). Fasaden har vitputsade pilastrar (platta väggkolonner) och en våningsfris på längden med slingrande växtornamentik i keramik från Höganäs. Takfotens dekorband är spe-



ciellt med sin rika profilering. De vita fönstren är sentida och av korspostmodell. Taket är täckt av enkupigt tegel i olika kulörer.



47



## Netzlerska huset

NEDRE LÅNGVINKELSGATAN 21

Tvåvåningshuset, ritat av okänd arkitekt, uppfördes i

brunflammigt tegel 1809 av garvaren Jonas Hultman. Det har sockelvåning och vindsvåning under ett yttertak med brutet fall. En frontespis (fasaddelen som skjuter upp över takfoten) kröns av en fronton (den tringelformade gaveln). Några dörröppningar har satts igen, ett fönster har ersatts med en dörr. Flera ursprungliga kvalitéer har bevarats, som den enkla volymen och de spröjsade fönstrens placering i fasaden. Gårdsbyggnaderna är sentida.

Huset har namn efter stadsläkaren Joakim Fredrik Netzler som bodde här från 1847 till sin död 1881.



## Bostadshus

NEDRE LÅNGVINKELSGATAN 14

Husets hörndel uppfördes 1886 och den andra delen 1887 av fru Christina Borg. Arkitekt var Mauritz Frohm. Fasaderna är putsklassiserande med återhållsam betoning: gröna profilerade våningsband, puttspeglar och fönsterkornischer. Bottenvåningens fasad är putsad i band, resten slätputsad i gult. Sockeln är spritputsad i ljusgrönt.

48





## Bostadshus

### SPRINGPOSTGRÄNDEN 8

Tvåvåningshuset byggdes 1852 av tunnbindaren Petter Fredrik Bernström och representerar den enklare tegelbebyggelsen som började uppföras i mitten av 1800-talet. Arkitekten är okänd. Huset är murat med fogstruket gult tegel i kryssförband. Enda utsmyckningen är det oputsade bandet mellan våningarna. Fönstren har rakt slagna valv. Dörren har ett överljusfönster med ett gjutet spröjsverk.



## Bostadshus

### SPRINGPOSTGRÄNDEN 5-7

Byggnaden, uppförd 1861 av skräddaren Jöns Lundin, är i två våningar med inredd vindsvåning och välbevarad fasad. Den gula putsen är lagd i band på bottenvåningen, i övrigt är den slät. Stilen är klassiserande med upprepade fasadelement som kornischer, listverk och putsspeglar. Baksidan är tilläggsisolerad med ny tegelfasad.





## Villa

SPRINGPOSTGRÄNDEN 4

Tvåvåningsbyggnaden uppfördes 1843 av Achates von Platen d.y. Arkitekten är okänd. Tegelfasaderna, takfoten, hörnen och inramningen av den uppskjutande fasaddelen är slätputsade. En bred frontespis (fasaddelen över takfoten) finns mot gränden. Husets sockel i gråsten är en del av muren mot landborgen. Huvudentrén är på gaveln.



## Springpostkällan

Här fanns sedan medeltiden en stor vattenkälla kallad Springkällan, som försörjde invånarna med färskt vatten. Med spring menas brunn, därav gatunamnet. Vattenflödet från källan hade sedan medeltiden flutit ner till Öresund i ett öppet dike i Strömgränden. Vid 1700-talets slut drogs en ledning av trästockar från källan till Stortorget. Fartygen som provianterade fick därigenom direkt tillgång till dricksvatten. Ledningen försörjde även fontänen framför gamla rådhuset med vatten.





## Industribyggnad

SPRINGPOSTGRÄNDEN 3

Huset i rödbrunt tegel ritades av stadsarkitekten Alfred Helderström och uppfördes av AB

Stenströms Skjortfabrik 1910-11. Sockelvåningen och första våningen har fasad i släthuggen granit. Mansardtaket (det brutna taket över takfoten) är klätt med svart bandplåt. Exteriören är i det närmaste bevarad förutom byte av dörrar. Över portalen finns skjortfabrikens monogram samt en bevingad hjälm och ett fartyg. Hela företagsnamnet löper dessutom längs fasaden. Innergården är putsad ljusgrå och uppdelad i två nivåer.

Anläggningen var i bruk till 1967 då fabriken flyttade till Berga. Idag inrymmer huset olika verksamheter.



## Henckelska gården

NORRA STORGATAN 12  
SPRINGPOSTGRÄNDEN 2

(Statligt byggnadsminne)

Enligt en tradition uppfördes 1629 på platsen en gård för Christian IV av Danmark, som tyvärr förstördes i skånska kriget 1676-1679.

Den nuvarande gården uppfördes 1681 av rådman Herman Schlyter i korsvirke, men putsades åt gatsidan 1855. Arkitekten är okänd. Under 1770-talet kläddes huset med panel, idag bara bevarat på den södra gaveln. Huset användes tidvis under 1600- och 1700-talen som



rådhus. Det höga valmtaket (takfall även på gavlarna) är klätt med rött tegel och har en prydnadsgavel över takfoten. Entrén på husets mitt mot gatan murades igen 1963. Ny entré öppnades på södra gaveln.

På baksidan åt gården är korsvirket synligt. Korsvirkeshuset åt gränden uppfördes samtidigt med huvudbyggnaden.

den, men ombyggdes 1843. Teglet är gulflammigt i facken och övervåningen är överkragad (utskjutande). På gårdsfasaden finns ett trapphus och en svalgång i trä. Byggnaden inne på gården uppfördes

1779. Söder om denna finns en trädgård med formklippta buskar.

Gården har fått sitt namn efter handlaren Fredrik Henckel som ägde huset under 1800-talets senare del.



## Butiks- och bostadshus

NORRA STORGATAN 14  
SPRINGPOSTGRÄNDEN 1

Stadsarkitekt Mauritz Frohm var arkitekt till den tre våningar höga hörnbyggnaden i rödbrunt tegel som uppfördes av läkaren Jonas Hafström

1874-75. Bottenvåningen är gråputsad, med en del av den ursprungliga rustika putsen kvar närmast skjortfabriken. Hörnet har kolossalpilastrar (de stora platta väggpelarna), en tornöverbyggnad som stod färdig 1883 och ett mindre burspråk som klätts i panel. Ett större burspråk bredvid är i original från 1890-talet. Tornöverbyggnaden byggdes för och inrymde stadens första allmänna telefonväxel som togs i bruk i oktober 1882, men lades ner redan 1888 då det statliga telenätet hade byggts ut.

Gårdsmiljön är relativt orörd med gulflammiga tegelmurar och en loftgångsförsedd utbyggnad i två plan.

## Trädgård

Den lilla stensatta trädgården med springbrunn anlades av Fredrik Wilhelm Cöster 1766. Han var då ägare till både Henckelska gården norr om trädgården och Gamlegård mitt över gatan. Den gula muren med välvd dörr mot går-



den innanför byggdes omkring 1855, då Fredrik Henckel tagit över fastigheten.



## Butiks- och bostadshus

NORRA STORGATAN 11

Tvåvåningshuset byggdes 1872-73 av konsul Nils Persson efter stadsarkitekt Mauritz Frohms ritningar. I bottenvåningen har stora skyltfönster tagits upp, medan andra våningen i stort är ursprunglig i ljusbeige puts med pilastrar (de platta väggkolumnerna) och profilerade listverk. Vinden inreddes 1926 då även takkuporna byggdes. De vita korspostfönstren är från 1980-talet. Fasaden mot bakgården är enklare putsad.



## Gamlegård

NORRA STORGATAN 9

(Statligt byggnadsminne)

Huset är en av Helsingborgs äldsta byggnader. Det byggdes 1759 i korsvirke med rött tegel i facken och ett brant sadeltak med enkupiga tegelpannor. Arkitekten är okänd. Takkuporna byggdes i samband med en renovering 1921, som gjordes av läkaren Martha Persson Henning, dotter till konsul Nils Persson, som förvärvat huset 1919. Hon hade sin läkarmottagning och bostad i huset fram till sin bortgång 1969. Fönstren är svarta av korspostmodell med småspröjs och smidda beslag.



Gårdshuset är byggt i två etapper 1877 och 1907.

Den nyvalde kronprinsen Karl (XIV) Johan bodde här vid sin ankomst till Sverige den 20 oktober 1810. Tidigare hade även Gustav III övernatat i huset.



## Butiks- och bostadshus

NORRA STORGATAN 8

Fastigheten, ibland kallad Strömgården, har fyra längor kring en kullersatt gård.

Tvåvåningshuset mot gatan byggdes cirka 1800 i korsvirke, blev murat och putsat gult 1852. Arkitekten är okänd. Bottenvåningen kläddes med stenplattor 1950. Den södra längan på gården uppfördes i korsvirke 1855 och den norra, murad i gult tegel, 1870, vilken, liksom magasinsbyggnaden mot landborgen byggdes i tre våningar 1859. Magasinsbyggnaden byggdes på 1885 med ytterligare en våning, klädd med panel.



## Butiks- och bostadshus

KULLAGATAN 6  
STRÖMGRÄNDEN

Hörnhuset är i tre våningar med inredd vindsvåning. Fasaden är putsad ljusbrun. Bottenvåningen har huggna granitblock. Huset byggdes av vin- och spritgrossistfirman Persson & Cronzell AB mellan 1902 och 1904 efter Harald Berglins ritningar. Fasaden är dekorerad med pilastrar (platta väggkolonner) och jugendformad växtornamentik. Över pilastrarna sitter maskaroner (ornament i form av djuransikten). Hörnet är framhävt genom tornbyggnaden med kupoltak. Även om en del ornamentik har tagits bort är byggnaden välbevarad.



Byggnaden mot Strömgränden byggdes som lager 1879-80 av konsul Nils Persson efter stadsarkitekt Mauritz Frohms ritningar. Vid uppförandet av hörnhuset byggdes lagerhuset om till butiks- och bostadshus.



61

## Butiks- och kontorshus

KULLAGATAN 3

Byggnaden, i tre våningar med mezzaninvåning (halvvåning) och inredd vind, uppfördes

1927 av handlanden Nils Thelander efter Alfred Arvidsons ritningar. Fasaderna är putsade gråa, kolossalpilastrarna (de stora platta väggkolonnerna) i en ljusare färg. Fönstren är vita med mittpost och spröjs. Bottenvåningen har form av en glasad rundbågsarkad. Taket är täckt med tegelpannor. Takkuporna är kopparklädda. År 1979 gjordes putsarbeten varvid en del fasaddetaljer försvann. Gårdsfasaden är murad i Helsingborgstegel.

## Butikshus

KULLAGATAN 5

Tvåvåningsbyggnaden med okänd arkitekt uppfördes omkring 1809 i korsvirke, som har bevarats i övervåningen, där fönstren är småspröjsade. Bottenvåningen är helt i glas med tre olika butiksfasader. Resterna av en tidigare port i



62

norr in till grannhusets gård har förvandlats till en del av en butiklokal i detta hus.



63

## Butiks- och kontorshus

KULLAGATAN 7

Byggnaden i två våningar uppfördes i korsvirke omkring

1810, men byggdes om 1851 då en tegelfasaad murades som ljusputsades 1880. Fasaden har horisontella hålkälsband (band med insvängd profil). Vindsvåningen byggdes 1897. Bottenvåningen är förändrad med stora butiksfönster. Taket är täckt med svart falsad plåt och har plåttäckta takkupor. Ett dekorband löper under takfoten och fönsteromfattningarna är profilerade.



64



## Butiks- och kontorshus

KULLAGATAN 9

Huset byggdes 1835 av tunnbindaren Anders Lindgren, men fick dagens historiserande utseende 1874 efter Frans A Lundgrens ritningar. Fasaden i ljusbeige puts har korsvirkesrester mellan första och andra våningen. Den medeltidsinspirerande frontespisen (partiet över takfoten) har trappstegsgavlar och rundbågsfriser. Fönstren är vita med spröjsar och profilerade omfattningar. Bottenvåningen fick stora skyltfönster 1932.



## Butiks- och kontorshus

KULLAGATAN 11

Tvåvåningsbyggnaden är uppförd i klassiserande stil och putsad grå. Den byggdes 1860 av buntmakaren (körsnären) Johan Korsvik Lundbladh. Arkitekten är okänd. Nuvarande utseende är från 1889 då vindsvåningen uppfördes, fönsteröppningarna förstörades och putsdetaljer tillkom. Bottenvåningen har förändrats flera gånger.

65





## Butiks- och bostadshus KULLAGATAN 8-10

Trevåningshuset med vindsvåning uppfördes 1907-08 av

vin- och spritgrossistfirman Persson & Cronzell AB. Arkitekt var Ola Anderson. Huset har mittparti och sidopartier med frontespiser (gavlarna över takfoten). Fasaden är täckt med Helsingborgstegel och ornament i jugend. Bottenvåningen har kvaderhuggen (rektangulära släthuggna stenar) i granit. Fönster och andra detaljer är välbevarade. Byggnaden är troligen en av de första som helt uppfördes med betongbjälklag.

Det i granit inhuggna PC AB står för firmans namn som i källaren hade sitt vin- och spritlager. Konsul Nils Persson hade kontor i byggnaden.



## Butiks- och kontorshus KOLMÄTAREGRÄNDEN 8

Tvåvåningsbyggnaden uppfördes omkring 1814 av kronolotsen Måns Åberg. Arkitekten är okänd. Tidigare var byggnaden stall, loge och brygghus till grannhuset vid Norra Strandgatan. Murverket i bottenvåningen med de stora butiksfönstren är övermålat. Övervåningen har synligt korsvirke. I facken finns vita spröjsade mittpostfönster.



68



## Butiks- och kontorshus

KOLMÄTAREGRÄNDEN 9

Den lilla tvåvåningsbyggnaden med vindsvåning, endast två fönsteraxlar bred, uppfördes av urmakaren A Johansson 1893 efter stadsarkitekt Mauritz Frohms ritningar. I bottenvåningen finns en butik med stort skyltfönster. Huset är välbevarat med äldre putsdekorationer. Ursprungligen tillhörde byggnaden fasigheten vid Kullagatan 19.



## Butiks- och kontorshus

KOLMÄTAREGRÄNDEN 7  
NORRA STRANDGATAN 20

Tvåvåningshuset med inredd vind, bred takkupa och altan mot Norra Strandgatan uppfördes i en våning 1846 och på- och ombyggdes 1852. Husdelen mot Kolmätargränd, byggd 1915 av Helsingborgs Dagblad efter Nils J Lundgrens ritningar, ersatte ett äldre hus från 1854. Fasaderna är gulputsade, bottenvåningen putsad i band. Fönstren i övervåningen är av T-postmodell



med välvd överbåge.

Helsingborgs Dagblad hade sina lokaler i huset mellan 1890 och 1930. På första våningen fanns tryckeriet och redaktionen, på den andra låg sätteriet.



## Butikshus

NORRA STRANDGATAN 22

Envåningshuset i gulflam-migt tegel byggdes 1849 av gördelmakaren Peter Lindberg, som bland annat tillverkade spännen till bälten. Arkitekten är okänd. Mittpostfönstren är placerade under rakt slagna valv. Gördelmakerirörelsen bedrevs i den samtida gårdsbyggnaden av tre generationer Lindberg fram till 1967. Inredningen flyttades till Fredriksdals friluftsmuseum 1975. Samma år byggdes takkuporna.



## Kontorshus

STALLGATAN 6

Huset i tre våningar byggdes 1993-94 som annex till banken vid Stortorget. Lars Rentner var arkitekt. Fasaden i röd sandsten är enkel och modern. Fönstren är diskret infällda med mörka aluminiumbågar. Skulpterade festonger (bågformiga ornament) finns under fönstren. Porten med rostfri portdelare inramas av polerad röd granit i block.





## Kontorshus

NORRA STRANDGATAN 5

Tvåvåningshuset uppfördes omkring 1770. Fasaden i tegel murades 1805 och är putsad röd. Gesimsen (det horisontella profilerade bandet mellan våningarna) är vitt liksom mittpostfönstren. Taket är täckt med röda tegelpannor. Det har under senare tid utrustats med takfönster.



## Bankhus

STORTORGET 7  
STALLGATAN  
NORRA STRANDGATAN 3

Bankhuset i romerskinspire-rad renässans, uppfört mellan 1902 och 1904 av Bankaktiebolaget Södra Sverige, ritades av stadsarkitekt Alfred Hellerström. Fasaden är i röd Övedssandsten. Balustraderna på taket och balkongerna är kopparklädda. Till en början låg banken på andra våningen, men efter en ombyggnad på 1920-talet flyttades banken



ned och ersatte de tidigare butikslokalerna på bottenvåningen. På tredje våningen låg bankdirektörens bostad.



Petter Olsson i unga år

# Konsul Petter Olsson

PETTER OLSSON, 1830-1911, föddes i Fleninge där fadern var gästgivare. Tidigt faderlös flyttade ynglingen till Helsingborg vid 15 års ålder för att utbilda sig i handelsyrket. Han kände sig inte tillfreds i staden och genomgick en svår religiös kris. Han sökte kontakt med kyrkoherden Peter Wieselgren vilket bland annat utmynnade i att han öppnade en liten affär och med lånade pengar började köpa spannmål från västra och sydöstra Sverige. Rörelsen växte och han blev en av landets största spannmålsexportörer. Han byggde 1859 magasinet vid Kullagatan, där även en kyrksal och bostad för familjen inrättades.

Olsson spelade en avgörande roll i det Helsingborg som kom att genomgå en betydande industriell utveckling under 1800-talets andra hälft. Som hans biograf, Alf Åberg, säger, "blev han Helsingborgskungen som tillgodosåg sina egna intressen men som genom att satsa eget kapital på nya företag också gynnade sin stad". Inkomsterna från spannmålshandeln plöjdes ner i industriella satsningar: Helsingborgs ångkvarn, mekanisk verkstad, socker- och gummifabriker samt tegelbruk. Expansionen fordrade också satsningar på järnvägar och utbyggnad av hamnarna. Han var den drivande kraften framförallt vid tillblivelsen av Västkustbanan, då även ångfärjelinjen till Helsingör inrättades 1892, som gjorde staden till en knutpunkt för utlandstrafiken. På Olssons initiativ uppfördes de stora hamnanläggningarna – Inre, Södra och Norra hamnen. Han satsade även på sjöfarten och blev den störste aktieägaren i Rederi AB Helsingborg.

Som privatman var Olsson en sluten och sträv man vars umgänge mest utgjordes av trosfränder. Finalen i hans liv blev inte lycklig. Hans största företag, Hyllinge stenkols- och lerindustri, gick mot kollaps. Han blev blind förorsakat av diabetes varför han inte kunde göra mycket för att rädda sin ekonomiska ställning som blev påfrestande.



Gillet gamla Helsingborg  
gilletgamlahbg.se



HELSINGBORG  
helsingborg.se