



2011-11-03

511-20226-11
1283-215

Vår referens

Miljöavdelningen
Andreas Malmgren
040/044- 25 25 46

Enligt Sändlista

Fastställelse av skötselplan för naturreservatet Fjärestad-Gantofta i Helsingborgs stad

Länsstyrelsen har utarbetat förslag till skötselplan för naturreservatet Fjärestad-Gantofta i Helsingborgs stad. Beslut om bildande av naturreservatet togs den 3 november 2011.


Skötselplaneförslaget har remissbehandlats samtidigt med förslag till bildande av naturreservatet Fjärestad-Gantofta i Helsingborgs stad.

LÄNSSTYRELSENS BESLUT

Med stöd av 3 § förordning (1998:1252) om områdesskydd enligt miljöbalken mm fastställer Länsstyrelsen skötselplanen för naturreservatet Fjärestad-Gantofta (bilaga 1) att gälla tills vidare.

Detta beslut kan överklagas hos regeringen, miljödepartementet, se bilaga 3.

I den slutliga handläggningen av detta ärende har deltagit naturvårdsdirektör Per-Magnus Åhrén, beslutande och Andreas Malmgren, föredragande.


Per-Magnus Åhrén


Andreas Malmgren

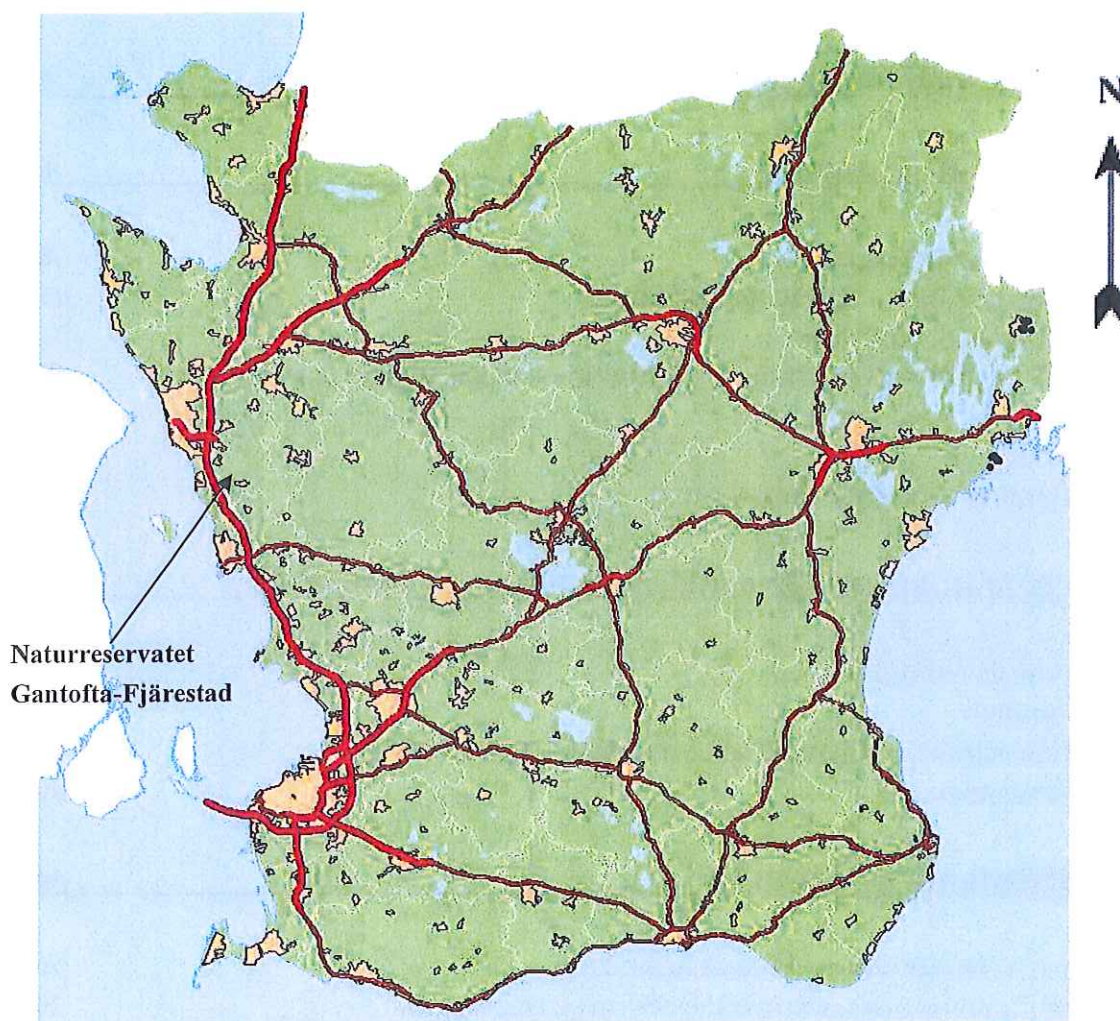
Bilagor

1. Skötselplan
2. Sändlista
3. Hur man överklagar

Skötselplan för naturreservatet Fjärestad-Gantofta

Helsingborgs kommun





Naturreservatet Fjärestad-Gantofta läge. © Bakgrundskartor Lantmäteriet, dnr 106-2004/188

Fastställd 2011-11-03

Dnr 511-20226-11

Planförfattare: Henrik Sundberg, reviderad av Andreas Malmgren

Beställningsadress: www.lansstyrelsen.se/skane

Copyright: Länsstyrelsen i Skåne län

Foto: (Planförfattaren). om inget annat anges

Innehållsförteckning

1 SYFTET MED NATURRESERVATET	7
2 BESKRIVNING AV OMRÅDET	8
2.1 ADMINISTRATIVA UPPGIFTER	8
2.2 ALLMÄN BESKRIVNING OCH BEVARANDEVÄRDEN	11
2.2.1 GEOMORFOLOGI OCH HYDROLOGI	11
2.2.2 HISTORISK OCH NUVARANDE MARKANVÄNDNING SAMT KULTURHISTORIA	11
2.2.3 BIOLOGI	13
2.2.4 FRILUFTSLIV	15
2.2.5 VAD KAN PÅVERKA OMRÅDET NEGATIVT?	15
3 ÖVERSIKT AV MÅL, PLANERAD MARKANVÄNDNING OCH SKÖTSEL	15
3.1 ÖVERGRIPANDE BEVARANDEMÅL	15
3.2 MARKANVÄNDNING	15
3.3 ÖVERGRIPANDE BESKRIVNING AV SKÖTSELÅTGÄRDER OCH RIKTLINJER	15
3.2 PLANERINGSOMRÅDEN	16
4 PLANERINGSOMRÅDE 1 – LÖVSKOG	16
4.1 DELOMRÅDE 1.1, ÄDELÖVSKOG OCH SVÄMLÖVSKOG	16
4.2 DELOMRÅDE 1.2, LÖVSKOGSKLÄDD BÄCKRAVIN VID SLIPRÄNNORNA	16
4.3 DELOMRÅDE 1.3, PLANTERAD ASKSKOG MED INSLAG AV ANDRA ÄDLA LÖVTRÄD	17
4.4 DELOMRÅDE 1.4, ÄDELLÖVSKOG I BRANT	17
4.5 DELOMRÅDE 1.5, 1.6, BETAD LÖVBLANDSKOG	17
4.6 DELOMRÅDE 1.7, LÖVBLANDSKOG	17
4.7 DELOMRÅDE 1.8 OCH 1.10 LÖVBLANDSKOG	18
4.8 DELOMRÅDE 1.9, VÄSTREGÅRDSRAVINEN	18
4.9 MÅL OCH SKÖTSEL AV PLANERINGSOMRÅDE 1	18
5 PLANERINGSOMRÅDE 2 – KULTURMARK	19
5.1 DELOMRÅDE 2.1, 2.2 OCH 2.3 – ÅKER	19
5.2 DELOMRÅDE 2.4-2.11 – KULTIVERAD BETESMARK SAMT SANDIG LÖVKRATT	19
5.3 MÅL OCH SKÖTSEL AV PLANERINGSOMRÅDE 2	19
6 PLANERINGSOMRÅDE 3 – VATTENOMRÅDEN	20
6.1 DELOMRÅDE 3.1 RÅÄN	20
6.2 DELOMRÅDE 3.2 VÄTMARK	20
6.3 DELOMRÅDE 3.3 DAMM	20

6.4 SKÖTSEL AV PLANERINGSOMRÅDE 3	20
5 FRILUFTSLIV	21
5.1 TILLGÄNGLIGHET, PARKERING OCH INFORMATIONSSKYLTAR	21
5.2 VÄGVISNING	21
5.4 RENHÅLLNING OCH SANITÄRA ANORDNINGAR	21
5.5 ELDNING	22
6 JAKT OCH FISKE	22
7 UTMÄRKNING AV NATURRESERVATETS GRÄNS	22
8 TILLSYN	22
9 DOKUMENTATION OCH UPPFÖLJNING	22
9.1 UPPFÖLJNING AV BEVARANDEMÅL OCH SKÖTSELÅTGÄRDER	22
9.2 REVIDERING AV SKÖTSELPLANEN	22
9.3 UPPFÖLJNING AV KOSTNADER	22
10 KOSTNADSANSVAR OCH PRIORITERINGAR	23
11 KÄLLOR	24

Kartor

1. Områdesavgränsning
2. Skötselområden
3. Anläggningar
4. Natura 2000 naturtypskarta

Bilagor

1. Rödlistade och signalarter

Inledning

Skötselplanen beskriver ett områdes värden enligt befintligt kunskapsläge och redogör även för hur och när dessa värden ska skötas. Till grund för detta ligger syftena med bildandet av ett naturreservat. Syftena styr vilka föreskrifter (regler) som ska gälla. Föreskrifterna redovisas i det dokument där bildandet av naturreservatet beslutas.

För att uppnå syftena med ett naturreservat kan det också krävas en särskild skötsel- vilken redovisas i detta dokument. Skötselplanen anger också vad som är viktigast att göra om förvaltaren av naturreservatet, dvs. den som är ansvarig för skötseln, behöver prioritera. Skötselplanen vänder sig dock inte bara till förvaltaren utan även till markägare och andra intressenter.

Länsstyrelsen har ett övergripande ansvar för att statligt bildade naturreservat sköts. Länsstyrelsen har också ansvar för tillsynen och uppföljning i statliga naturreservat. Förvaltningen kan överlåtas till andra, t ex en stiftelse eller den kommun där naturreservatet är beläget. De praktiska skötselåtgärderna utförs oftast av markägare, arrendatorer, entreprenörer eller andra som förvaltaren har skötselavtal med.

Skötselplanen börjar med en beskrivande del där bl a naturreservatets syften och vilka natur och bevarandevärden som finns redovisas. Därefter följer en redogörelse för bevarandemålen och för hur naturreservatet ska skötas för att uppnå målen och syftena.

1 Syftet med naturreservatet

Syftet med naturreservatet är att:

- Långsiktigt bevara och förbättra de natur-, kultur- och rekreationsvärden som finns i dalgången vars marker utgör en sista rest av det förindustriella samhällets landskapsbild,
- gynna friluftslivet genom att göra området tillgängligt utan att det för den skull påverkar området negativt,
- bevara och utveckla beteslandskapet och kulturmiljön kring ån,
- synliggöra och bevara de kulturlämningar som finns inom reservatet och se till att de inte påverkas negativt av skötselverksamhet och brukande av kulturmark inom reservatet,
- bidra till att gynnsam bevarandestatus nås och upprätthålls för de arter och livsmiljöer som omfattas av EUs art- och habitatdirektiv,
- långsiktigt bevara och utveckla den biologiska mångfalden i området,
- bidra till att gynnsam bevarandestatus nås och upprätthålls för rödlistade och hotade arter i reservatet,
- långsiktigt bevara och utveckla lövskogen med avseende på ålders- och artmässig variation och förekomst av död och döende ved av olika arter, stadier och grovlekar,
- bevara Rååns naturliga flöde och områdets övriga hydrologi samt övervaka och vid behov vidta åtgärder för att vidmakthålla god vattenkvalité i Råån och dess biflöden.

Syftet ska uppnås genom att:

- skyltning och anordningar som underlättar tillträdet till reservatet utförs,
- åkermarken överförs till träd och buskbeklädd betesmark och hålls öppen genom bete och/eller slätter,
- främmande arter bekämpas/begränsas,
- död lövved och döende träd lämnas orörda, även skogad ved i samband med skötselåtgärder lämnas på plats för att förmultna,
- stora spärrgreniga ekar i bryn friställs och att skogen i övrigt lämnas till fri utveckling,
- vattendragens status gynnas genom att inga kemiska bekämpningsmedel eller gödningsmedel får användas på de åker- och betesmarker som ingår i reservatet och
- genom att säkerställa skydds zoner mellan ån och kulturmarkerna.

Om det framkommer nya kunskaper om hotade och hänsynskrävande arter och naturtyper ska dessa tas hänsyn till i den fortlöpande skötseln av reservatet.

2 Beskrivning av området

2.1 Administrativa uppgifter

Namn	Fjärestad-Gantofta
Kommun	Helsingborg
Natura 2000 ID	SE 0430067
NVR/DOS-ID	1103107
Gränser	Området begränsas av mitten av svart punktstreckad linje på till detta beslut bifogad karta (bilaga 1)
Fastighet	Gantofta 4:17
Markägarkategori	Naturvårdsverket
Läge	Kring Råån direkt öster om Gantofta samhälle till Västregård och söderut till i höjd med Husmarken. Fastighetsområde för järnväg och banvall ingår ej i naturreservatet
Kartblad	Topografiska kartor: Helsingborg 3C SV Ekonomiska kartor: 03C2c och 03C1c
Koordinat centralpunkt	x: 363834 y: 6206491 (SWEREF99)
Naturgeografisk region	Skånes sediment- och horstområde (region 7)
Förvaltare	Länsstyrelsen i Skåne län
Areal	40,5 ha varav ca 40,3 ha land och ca 0,2 ha vatten

Information om Natura 2000

I samband med inträdet i Europeiska Unionen har Sverige accepterat att delta i arbetet med att etablera ett nätverk av skyddade områden i Europa kallat Natura 2000. Nätverket byggs upp av områden som föreslås av regeringen och som antas av kommissionen i enlighet med två direktiv inom naturvårdsområdet, EU-rådets direktiv 92/43/EEG av den 21 maj 1992 om bevarande av livsmiljöer samt vilda djur och växter (habitatdirektivet) och EU-rådets direktiv 79/409/EEG av den 2 april 1979 om bevarande av vilda fåglar (fågeldirektivet) inklusive direktivens uppdateringar.

Direktiven har sin grund i Bernkonventionen som var först med att rättsligt skydda arter och deras livsmiljöer i Europa. EU-direktiven bygger på nya kunskaper och inför principen att bevara naturtyper för deras egen skull och inte enbart för att de utgör hemvist för vissa arter. Habitat- och fågeldirektivet är EU:s bidrag till bevarandet av den biologiska mångfalden så som det lades fast i Konventionen om biologisk mångfald i Rio 1992.

Sverige har ett särskilt ansvar för att skydda och vårda de områden som är föreslagna att ingå eller som ingår i Natura 2000 och detta regleras i den svenska lagstiftningen i Miljöbalken med tillhörande Förordning om områdesskydd m.m. Det innebär att åtgärder som kan inverka negativt på bevarandestatus för preciserade habitat eller arter inom naturreservatet kräver samråd och i vissa fall tillstånd enligt miljöbalken med tillhörande förordningar.

Fjärestad-Gantofta är utpekad som Natura 2000-område (SE 0430067) enligt art- och habitatdirektivet och i egenskap av sådant ska särskild hänsyn iakttas för de arter och livsmiljöer som omfattas av dessa direktiv.

Fjärestad-Gantofta är förutom ett Natura 2000-område också:

- beskrivet i Helsingborgs kommuns Översiktsplan 2002 och Naturvårdsplan 1992.
- av riksintresse för kulturmiljövården (M:K10),
- av riksintresse för naturvården,
- av riksintresse för fritidsfisket och viktigt för reproduktion av havsöring,
- ett område med landskapsbildsskydd,
- med strandskydd,
- innehållande fornlämningar (sliprännorna, gånggrift, stenåldersboplatser, stensträng),
- i länets naturvårdsprogram (1996) har dalgången i sin helhet bedömts ha högsta naturvärde med avseende på såväl terrängformer och landskapsbild som biologiska förhållanden.

Tabell 1. Fjärestad-Gantofta naturtyper med arealer, Natura 2000-naturtyp är markerad med fet stil. Utvecklingsmarker kan inte definieras som en naturtyp idag men kan omföras till någon naturtyp med aktiva åtgärder eller med naturlig förändring efter lång tid. Kursiverad post utgör inte naturtyp.

Naturtyp	Areal (ha)
906-tiviallövskog	0,1
2920-sanddominerade icke natura	0,15
3000-vatten	0,15
3260-vattendrag med flytbladsvegetation	0,6
6911-öppen kultiverad betesmark	10,5
6913-trädbärande kultiverad betesmark	0,4
6930-åker	15,9
6950-väg och väggkantsvegetation	0,6
7999-icke natura våtmark	0,5
9160-näringsrik ek och eller avenbokskog	2,5
9750-svämlövskog	2,4
9760-svämdellövskog	2,5
9820-obestämd ädellövskog	2,5
9900-icke natura skog	3,2

Habitatens utbredning finns även redovisade på karta 4.

Natura 2000-arter

Kungsfiskare

Alcedo atthis

Det förekommer ett flertal arter inom naturreservatet som är rödlistade och/eller signalarter eller indikerar höga naturvärden enligt artdatabankens rödlista över hotade arter, Skogsstyrelsens signalartslista eller ekologisk katalog, se bilaga 1.

Förekommande eller tidigare förekommande arter för vilka det upprättats ett särskilt nationellt åtgärdsprogram är:

Grönling

Barbatula barbatula

Flodkräfta †

Astacus astacus

2.2 Allmän beskrivning och bevarandevärden

2.2.1 Geomorfologi och hydrologi

Landskapet kring ån har omvandlats starkt med början under 1700-talets jordbruks- och landreformer, särskilt tydligt är detta vad gäller våtmarker som idag är sällsynta. I Helsingborgstrakten har 96% av våtmarkerna försvunnit sedan 1800-talets början. Man har också kulverterat och rätat ut många vattendrag vilket resulterat i låga naturvärden och dålig självrenerande förmåga. Idag är 10 av Rååns 23 biflöden till största delen helt kulverterade. Även själva Råån har varit utsatt för människans iver att tämja naturen och vissa sträckor har rätats ut t.ex. vid Tågarp. Genom naturreservatet Fjärestad-Gantofta meandrar Råån dock ännu vilket ger förutsättningar för höga naturvärden. Meandringen har en eroderande verkan med mer eller mindre branta strandbankar som följd.

Ån flyter mestadels lugnt men bitvis mer strömmande, dessa varierande strömförhållanden i kombination med meandringen, omväxlande dy- och fastbottnar (som vid lågvatten blottas i form av sandbankar) samt skuggande ridåer av al och ask ger förutsättningar för en rik flora och fauna med bl.a. ett rikt insektsliv och utmärkta lekbottnar för lax och havsöring. Rååns dalgång har eroderats ut i postglaciala avlagringar och har en markant u-form.

Den ytnära berggrunden är uppbyggd av sedimentära bergarter från juratid. Bergarterna domineras av sandstenar, siltstenar, lerstenar samt s.k. heteroliter (växellagrade ler/siltstenar). Två berggrundsled som båda räknas till juran är representerade, dels övre delen av Helsingborgsledet (Höganäsformationen) – vilken är äldst – och dels det yngre Döshultsledet (Ryaformationen) som överlagrar det äldre berggrundsledet i väster. Berggrunden stupar åt sydväst mot Romelåsens förkastnings- och flexurzon vilket medför att successivt yngre berggrundsled bildar ytnära berggrund åt sydväst. Smärre förkastningar förekommer i området. Lagren blottas i bäckravinsens skärningar och är av stort geologiskt värde både för allmänhet och forskare.

På höjdpartierna utgörs jordarten av lerig morän, som ligger direkt på berggrunden. Rååns dalgång är djupt eroderad av smältvatten från inlandsisen, ner i moränen och berggrunden, i dalgången finns glacial lera som överlagras av svallsand och svämsand.

2.2.2 Historisk och nuvarande markanvändning samt kulturhistoria

Som helhet är landskapet kring Råån flackt och tillhör västra Skånes fullåkersbygd (ris-mellanbygd enl. Campbell) Det består av en mosaik av omväxlande ängs- och hagmarker, lövlundar, våtmarker och åkrar. Landskapet har genomgått stora förändringar under de senaste tvåhundra åren men just i och närmast dalgången har emellertid det gamla kulturlandskapet kunnat bevaras i betydligt högre utsträckning än i det omgivande slättlandskapet och är därför av riksintresse för kulturmiljövården.

Kring Rååns dalgång finns rikliga förhistoriska lämningar i form av boplatser, gravkammare (varav en dös inom reservatet), gravhögar, domarringar etc. vilket tyder på att området en gång var en förhistorisk centralbygd. I reservatet sydost om Gantofta finns en bäckravין med



Bild 1. Sliprännorna

ett sällsamt fornminne. I en klippvägg av sandsten finns hundratals s.k. sliprännor bevarade. Tidigare har man trott att de uppstått när man under stenåldern slipade sina stenyxor, numer anser man att dessa rännor nog mer har haft en kultisk funktion. Redan under medeltiden upptogs en stor del av den nuvarande kommunens mark av åkrar och betesmarker. Fäladsmarker hade stor utbredning.

Dalgången i reservatet med omgivande platåer har förmodligen lång trädkontinuitet. På den geometriska kartan av år 1701 är det som idag är ek-avenbokskog och svämlövskog (enligt N-2000) angivet som trädbevuxen äng. Det större området med icke-natura skog, i västra delen av reservatet i höjd med Gantofta boställe, var enligt 1701 års karta, se bild 3), var utmark och kan därför ha varit beskogad. Kontinuiteten är dock bruten vilket framgår av den häradsekonomska kartan 1910-15 (se bild 3) där området är angivet som

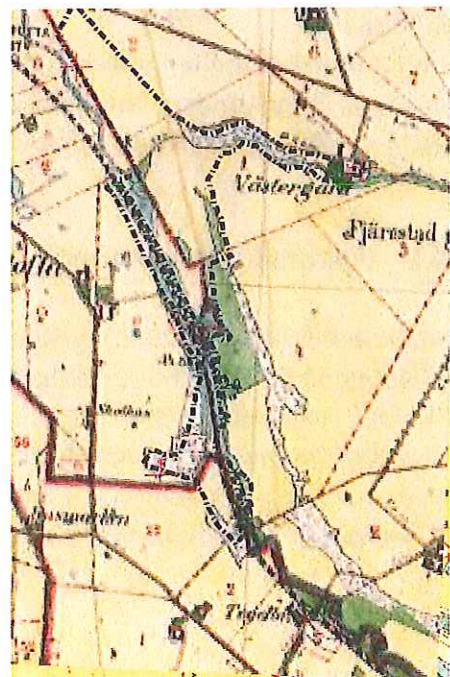


Bild 2. Häradsekonomska kartan

hårdvall. Det mindre stycket icke-naturskog vari en stensträng löper kan dock ha varit beskogat alltsedan 1701 men trots det, finns där inga äldre träd. På 1763 års storskifteskarta över Fjärestads by ser man att den s.k. Västregårdsravinen består av trädbevuxen äng och på den häradsekonomin kartan är den skogklädd, även här kan det alltså finnas en

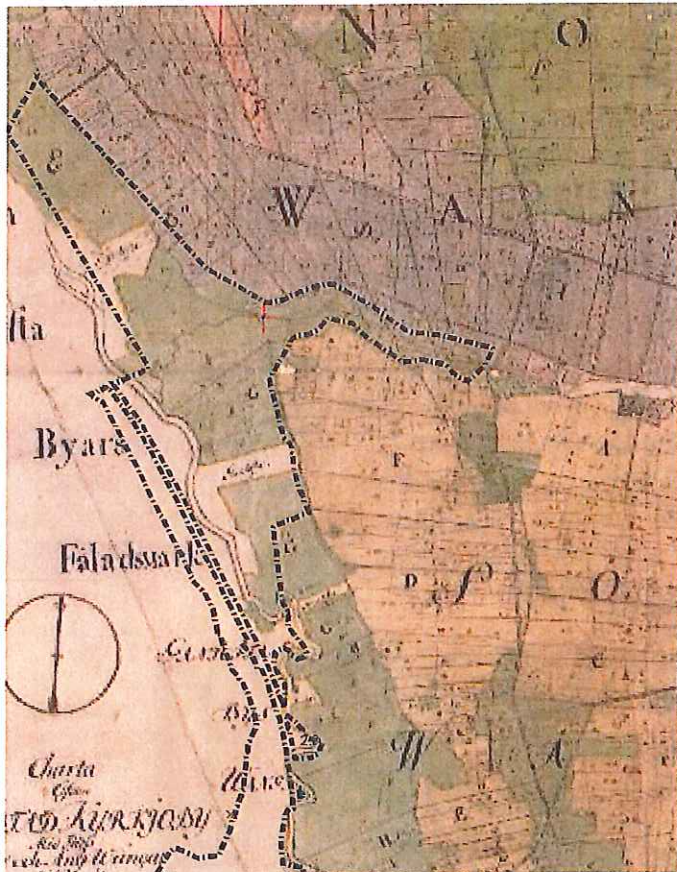


Bild 3. 1701 års karta.

trädkontinuitet även om riktigt gamla träd saknas. Västregårdsravinen är ett före detta domänreservat.

I samband med skiftesreformerna 1800-1860 splittrades byarna och ängs- och hagmarkerna började odlas upp. 1880-1920 var avskogningen och torrläggningen av mark som mest intensiv och under denna tid var det bara de ängar och hagar som fanns närmast Råån som undvek plogen. Under 1900-talet har dessutom tätortsutbyggnad krävt stora arealer mark. Idag finns det således bara kvar betade hagmarker med torrängsvegetation i slänterna och friskängar och fuktängar närmast ån. Dessa kulturmarker är starkt påverkade av gödsling.

2.2.3 Biologi

Inom reservatet finns några mindre skogsbestånd varav ett par har utvecklats fritt under längre tid (minst 100 år). Någon längre skogskontinuitet saknas dock troligen i dalgången förutom enstaka träd i branter och raviner. Detta till trots har skogsmarkerna klassats som värdekärnor och är således mycket värdefulla för faunans, florans och fungans överlevnad och möjlighet till återkolonisering av det omgivande landskapet.

Två skogsbestånd inom reservatet har höga naturvärden. Sydost om Gantofta finns ett område med ädellövskog (N2000-naturtyp 9160) med företrädesvis ek (*Quercus robur*), ask (*Fraxinus excelsior*), alm (*Ulmus sp.*) och fågelbär (*Prunus avium*). I och med att grundvattnet är ytligt i sluttningarna och kalkrikt vatten tränger fram på flera ställen, är markförhållandena rika och har frodigt fåltskikt som domineras av vitsippa (*Anemone nemorosa*) och skogsbingel (*Mercurialis perennis*). I den norra delen av beståndet är marken sankare och här är tidvis översvämmat (N2000-naturtyp 9760). Närmast ån finns partier med alkärr (*Alnus glutinosa*) som periodvis är översvämmade (N2000-naturtyp 9750), på de lite torrare områdena har den invasiva jättebalsaminen (*Impatiens glandulifera*) etablerat sig och konkurrerar helt ut den naturliga örtfloran. Det andra skogsområdet finns i bäckravinen vid Västregård och är delvis ett före detta domänreservat. Ravinen har en yppig trädvegetation av alm (som drabbats av

almsjukan), ask (drabbad av askskottsjukan), ek, al, björk (*Betula sp.*) och tysklönn (*Acer pseudoplatanus*).

Fågellivet i dalen är rikt med bl.a. rödhake (*Erithacus rubecula*), bofink (*Fringilla coelebs*), koltrast (*Turdus merula*), trädgårdssångare (*Sylvia borin*), gransångare (*Phylloscopus collybita*), härmsångare (*Hippolais icterina*) och gårdsmyg (*Troglodytes troglodytes*) som sjunger från buskagen och de grova träden längs ån. Häckar gör även röd glada (*Milvus milvus*), gråhäger (*Ardea cinerea*), korp (*Corvus corax*), mindre hackspett (*Dendrocopos minor*) och stjärtmes (*Aegithalos caudatus*). Tidvis häckar också kungsfiskare (*Alcedo atthis*) i dalgången, dock har inget häckande par rapporterats från själva reservatet men väl strax utanför. Kungsfiskaren, som är en Natura 2000-art, gör sina bohål i strandbrinkar och under rotvärtor, det par som observerats nedströms reservatet hade dock sitt bohål i en naturlig sandstensvägg. Hårda vintrar medför en kraftig nedgång i kungsfiskarpopulationen och ingen häckning har rapporterats efter vintern 2009/10. Troligtvis kommer dock arten att återetablera sig ganska snabbt.

Även själva vattenområdena (N2000-naturtyp 3260) är artrika med de rödlistade arterna ål (*Anguilla anguilla*) och havsnejonöga (*Petromyzon marinus*) samt bl.a. bäcknejonöga (*Lampetra planeri*), den tidigare rödlistade grönlungen (*Barbatula barbatula*), som också är en ÅGP¹-art, samt större vattensalamander (*Triturus cristatus*) och andra groddjur. Dessutom är ån ett av de viktigaste vattendragen för reproduktion av havsöring (*Salmo trutta trutta*) i Skåne. Förr fanns här också flodkräfta (*Astacus astacus*) men den har numer ersatts av signalkräfta (*Pacifastacus leniusculus*).



Bild 4. Ett av Rååns biflöden vid betad skog

Däggdjuren är representerade av bl.a. flera arter fladdermöss.

Vad gäller rödlistade arter och signalarter, så har ett antal mossor, lavar och svampar påträffats. Dessa listas i bilaga 1. Det bör dock tilläggas att ingen regelrätt inventering utförts beträffande svampar och att fler rödlistade arter därför kan finnas i området.

Förutom skog består reservatet av betes- och åkermark med förhållandevis låga naturvärden.

2.2.4 Friluftsliv

Rååns dalgång har en tilltalande landskapsbild och utgör som helhet ett mycket vackert strövområde med stora geologiska, biologiska samt sociala naturvärden som har stor betydelse för det tätortsnära friluftslivet (ingår genomförandeplanen för tätortsnära natur). Ån är även mycket betydelsefull för fritidsfisket.

Vid sliprännorna finns idag en informationsskylt om fornminnet. I övrigt saknas anläggningar.

2.2.5 Vad kan påverka området negativt?

Utbyggnadsområden vid Gantofta samhälle i anslutning till Natura 2000-områdena riskerar att skada naturtyper och arter på grund av förhöjda halter av föroreningar och ökad närsaltbelastning i Råån.

3 Översikt av mål, planerad markanvändning och skötsel

3.1 Övergripande bevarandemål

Generellt ska skogen bestå av ädellöv och ha en sluten och flerskiktad karaktär, med många gamla och senvuxna träd. Död ved ska finnas rikligt i alla former, med död ved menas både naturlig och skapad död ved. För de områden som idag utgör åker och/eller betesmark gäller att dessa ska omföras till trädbeklädd naturbetesmark där användning av bekämpningsmedel och gödningsmedel ej förekommer. Angivna naturtyper inom Natura 2000-områdena (se tabell 1) ska bibehållas och bevarandemålen ska bidra till att upprätthålla en gynnsam bevarandestatus för de naturtyper som finns inom området. Gynnsam bevarandestatus råder när de specifika bevarandemålen för respektive planeringsområde och bevarandemålen enligt Natura 2000 uppnåtts vad gäller areal, struktur, funktion och arter.

3.2 Markanvändning

Naturreseptat ska bestå av naturskog med stor variation i ålder och substrat. En del av skogen betas. De idag öppna markerna ska förbli kulturmarker och övergå till naturbetesmark. Vattendraget ska utsättas för en så liten negativ påverkan som möjligt.

3.3 Övergripande beskrivning av skötselåtgärder och riktlinjer

Rååns dalgång utgör riksintresse för kulturmiljövården. Dalgången är en förhistorisk kommunikationsled med ett rikt fornlämningsbestånd, medeltida bymiljöer och tätt belägna kyrkbyar. Det är viktigt att helheten och sammanhangen i kulturmiljön uppmärksammas så att viktiga karaktärsdrag kan bevaras. Inom området får inte vidtas åtgärder som kan medföra påtaglig skada på riksintresset som här representeras av ett antal fasta fornlämningar. Rååns dalgång är som helhet av riksintresse för naturvården och skötseln av området ska bidra till att uppfylla syftet med naturreseptat vilket innebär att bevara och utveckla de befintliga naturvärdena. Området ingår i Natura 2000-nätverket.

I hela naturreseptat gäller att ekonomiskt inriktat skogsbruk inte får bedrivas.

Skötselåtgärderna ska ha till syfte att gynna och utveckla naturvärdena, bevara och synliggöra fornlämningarna samt främja friluftslivet.

Vidkroniga ekar ska frihuggas. Gran ska inte finnas i området och jättebalsamin ska bekämpas.

De områden som utgörs av åker och förs till naturbetesmark ska innehålla träd och buskar. Bekämpningsmedel och konstgödsel får ej spridas inom området. Avmaskning av djur får endast ske utanför området varpå djuren sätts i karantän tills avmaskningsmedlet försvunnit ut kroppen.

För att skydda och gynna den biologiska mångfalden, framförallt fåltskiktet, är det viktigt att hydrologin inte skadas vid aktiviteter inom reservatet. Bestående skador på mark ska undvikas.

3.2 Planeringsområden

Naturreseptatet har delats in i 4 olika planeringsområden (karta 2, Skötselområden).

Planeringsområde 4 utgörs av små områden som inte blir föremål för någon planerad skötsel. Dessa områden kan utvecklas fritt.

- 1- Lövskog
- 2- Kulturmark
- 3- Vattendrag
- 4- Övrig mark

4 Planeringsområde 1 – Lövskog

Delområde	Nuvarande trädslag	Mål, trädslag	Areal (ha)
1.1	rel. ung ädellövskog och alsumpskog	gammal ädellövskog och alsumpskog	0,7
1.2	rel. ung ädellövskog och alsumpskog rel. ung askskog, inslag av andra	gammal ädellövskog och alsumpskog	2,6
1.3	ädellövträd	gammal ädellövskog	0,7
1.4	relativt ung ädellövskog	gammal ädellövskog	0,6
1.5	Lövblandskog	gammal lövblandskog	0,25
1.6	Lövblandskog	gammal lövblandskog	0,55
1.7	Lövblandskog	gammal lövblandskog	1,4
1.8	Lövblandskog	gammal lövblandskog	1,2
1.9	lövblandskog och alsumpskog	gammal lövblandskog och alsumpskog	3,5
1.10	lövblandskog	gammal lövblandskog	0,15

4.1 Delområde 1.1, ädellövskog och svämlövskog

Längst söderut i reservatet finns ett mindre skogsområde bestående av en smal remsa ädellövskog med bl.a. ek, ask, alm och fågelbär (9160 enl. N-2000) mot åkern i väst. Resterande del består av periodvis översvämmad lövskog (9750)

4.2 Delområde 1.2, lövskogsklädd bäckravin vid sliprännorna

Sydost om Gantofta finns ett mindre ädellövskogsområde med varierad topografi där planare mark omger en brant bäckravin. Ädellövskogen i sluttningarna har utvecklats fritt under ganska lång tid men förmodligen har de planare delarna utgjorts av mer eller mindre

trädbärande betesmark sett i ett längre historiskt perspektiv. Ädellövslogen (9160 enl. N-2000) i området domineras av ek varav en del är rätt vidkroniga (dock ej som spärrgreniga ekar i en betesmark). Förutom ek finner man bland annat alm (döda), ask, björk, fågelbär, rönn och sykomorönn. I buskskiktet förekommer bland annat grov fläder, hagtorn, hassel och hägg. I fältskiktet finner man växter såsom liljekonvalj, nejlikrot, skogsbingel, smultron, stinksyska, stor häxört, vitsippa och storrams.

I botten av ravinen dominerar askskog som periodvis översvämmas och som utgör en prioriterad naturtyp (9750) enligt Natura 2000. Förutom al finner man även träd och buskar av bland annat ask och hägg. En del alar ned mot ån står relativt fritt och är eklika i växtsättet med spärrgreniga kronor. I fältskiktet återfinns bl.a. jättebalsamin, stor häxört, tuvtåtel och älgört. Där jättebalsaminen är etablerad har den i princip konkurrerat ut det naturliga fältskiktet.

I området finns bl.a. de rödlistade arterna knattemossa (*Gyroweisia tenuis*) och Murlansmossa (*Didymodon vinealis*) samt de ur naturvårdssynpunkt intressanta arterna sipperkrypmossa (*Hygroamblystegium tenax*), flikig sköldlav (*Melanohalea laciniatula*) och stenfickmossa (*Fissidens pusillus*). Den sista är en mossa med stark knytning till vattenmiljön och växer på stensubstrat som ofta översvämmas. Den var tidigare rödlistad men är nu borttagen, dock är den fortfarande intressant att dokumentera. En annan naturvårdsintressant art är tuffkuddmossa (*Eucladium verticillatum*) som normalt indikerar källpåverkat extremrikkärr. I ravinen finns också ett märkligt fornminne. I en naturlig sandstensvägg har man under stenåldern gjort flera hundra s.k. sliprännor. Till sliprännorna leder en ”trappa” i tryckimpregnerat virke.

4.3 Delområde 1.3, planterad askskog med inslag av andra ädla lövträd

Östsluttning med ask (~50-80 år) med inslag av framförallt lönn och ek. Många av askarna är drabbade av askskottsjukan. Inom området har den rödlistade arten stiftklotterlav (*Opegrapha vermicellifera*) påträffats samt även ett antal arter som är intressanta ur naturvårdssynpunkt, bl.a. signalarterna lönnlav (*Bacidia rubella*) och gulnål (*Chaenotheca brachypoda*).

4.4 Delområde 1.4, ädellövslogen i brant

Naturtypen ädellövslogen i branter (9180) förekommer i ett mindre bestånd på sluttande mark i anslutning till askogen längs Råån (vid sliprännorna). Trädskiktet domineras av alm, ask och ek där almen har drabbats av almsjukan och asken av askskottsjukan. Dessa trädslags framtid är oviss. I buskskiktet finner man hagtorn, hassel och tysklönn. I fältskiktet förekommer växter såsom ekorrbar, hässlebrodd, kirskål, nejlikrot, storrams och stinksyska.

4.5 Delområde 1.5, 1.6, betad lövblandskog

Lövslogen av varierad sammansättning i vilken bete förekommer eller har förekommit. Områdena hyser inte några större naturvärden sånär som på några halvgamla, vidkroniga ekar i brynet mot den krattbevuxna sandmarken (2.11).

4.6 Delområde 1.7, lövblandskog

Delområde 1.7 sluttar brant ned mot järnvägen och är bevuxen med slyartad lövblandskog som p.g.a. terrängens beskaffenhet ej kan betas. I nordligaste delen går en nord- sydlig stensträng.

4.7 Delområde 1.8 och 1.10 lövblandskog

Lövskog av varierad sammansättning i vilken bete förekommer eller har förekommit. Enligt Natura 2000 utgörs områdena av svämlövskog.

4.8 Delområde 1.9, Västregårdsravinen

I Västregårdsravinen (även kallad Fjärestadsravinen) finns ask-almskog (hårt drabbad av framför allt almsjukan) med ek vid ravinkanten. Det finns också enstaka björkar och ravinbotten domineras av tidvis översvämmad lövblandskog. Sammantaget är trädslagssammansättningen varierad och flerskiktad, dock saknas riktigt gamla träd. I buskskiktet finner man hagtorn, hassel och sykomorlönn. I fältskiktet förekommer växter såsom ekorrhår, hässlebrodd, kirskaål, nejlikrot, storrams och stinksyska.

4.9 Mål och skötsel av planeringsområde 1

Mål

- Utbredning av naturskogslik blandädellövskog ska utgöra minst 12 ha.
- Vidkroniga ekar finns framförallt i bryn och kantzoner.
- Död ved ska finnas kontinuerligt med minst 30 m³/ha i olika grovlekar och nedbrytningsstadier.
- Riklig förekomst av gamla och grova träd (minst av 50% krontäckningen ska utgöras av träd äldre än 120 år.
- Blommande träd och buskar som hagtorn och sälg finns i området.
- Gran ska inte finnas i området.
- Andra för områden främmande arter bekämpas. Sykomorlönn får finnas i maximalt 20% av grundytan.
- Signalarterna bokvårtlav, platt fjädermossa och spillkråka ska finnas i området.
- Forn- och kulturlämningar bevaras.

Skötselåtgärder

- Skötseln av området ska vara så extensiv som möjligt, planeringsområdena 1.1, 1.2 och 1.7-1.10 lämnas i det närmaste för fri utveckling.
- Grova träd av ek friställs framförallt i skogsbryn. Friställning sker genom ringbarkning av nära stående träd och röjning av sly runt stammen (detta görs framförallt i delområde 1.1 och 1.2).
- All död och avverkad ved lämnas orörd där den står/faller, även i vattnet. Döda träd som riskerar att falla på annan fastighet eller riskerar att utgöra fara får fällas. Träd som fallit över stig/stenmur/fornlämning får flyttas åt sidan.
- Om möjligt fortsatt och/eller införande av bete i områdena 1.4, 1.5 och 1.6, annars fri utveckling.
- Vid behov sker röjning på och upp till 0,5 m från stenmurar och röjningsrösen.

Iståndsättningsåtgärder

- Stängsel ses över, kompletteras och eventuellt tas bort mot betesmark vid 1.4.
- Iordningställande av parkeringsplats och informationsskylt vid sliprännorna (se karta 3).
- Uppsättande av varningsskylt för fallande träd och grenar (askplanteringen 1.3).

5 Planeringsområde 2 – Kulturmark

Delområden	Nuvarande markanvändning	Mål	Areal (ha)
2.1-2.3	Åker	Träd- och buskbeklädd naturbetesmark med kantzoner och bryn	13,5
2.4	Betesmark	Naturbetesmark med trädbeklädda kantzoner och bryn	5
2.5	Betesmark	Betesmark/öppen yta	0,35
2.6	Betesmark	Naturbetesmark	1
2.7	Betesmark	Naturetesmark/betad skog	0,4
2.8	Betesmark	Naturbetesmark	2
2.9	Betesmark	Naturbetesmark m. trädbevuxna ytor längs med Råån och i kantzoner	4,6
2.10	kratt på sandmark	öppen sandmark m. blottor	0,2

5.1 Delområde 2.1, 2.2 och 2.3 – åker

Delområdena består av odlad jordbruksmark. Den odling som bedrivs är vall och spannmål. Områdena ska överföras till träd och buskbeklädd naturbetesmark för att gynna både natur och friluftsliv. Övergången ska ske under en 3-årsperiod med en successiv övergång mot naturbetesmark. När 3-årsperioden är slut ska området helt utgöra naturbetesmark och inget åkerbruk får bedrivas.

5.2 Delområde 2.4-2.11 – kultiverad betesmark samt sandig lövkratt

Områden av varierad art. En del har skogsbeklädda gränzoner medan en stor andel av arealen har en åkerkaraktär. Ett mindre område insprängt i den betade triviallövskogen. Området vetter mot öst och utgörs av en sandig ört- och gräsbevuxen slänt som är stadd i igenväxning med lövkratt. Eventuellt kan en mindre våtmark anläggas i anslutning till betesmark för att trygga vattenförsörjningen för betesdjuren.

5.3 Mål och skötsel av planeringsområde 2

Mål

- Träd och buskar ska tillåtas utvecklas längs med Rååns strandzon.
- Bryn och träddridåer ska öka i omfattning, buskar och träd ska tillåtas etablera sig. I övrigt ska betesmarkerna i stort hållas öppna.
- Användning av bekämpningsmedel och gödningsmedel ska upphöra och åkrarna ska omföras till träd och buskbeklädd naturbetesmark. Träd och buskar får med fördel etablera sig. Längs med fastighetsgränser ska en ridå av träd och buskar finnas. Området ska få karaktären av en trädbeklädd naturbetesmark.

Skötselåtgärder

- Område 2.1 – 2.3 ska omföras till trädbeklädd naturbetesmark (max 50 grova träd/ha), inga bekämpningsmedel eller konstgödsel får brukas. I kantzoner och längs med vattendrag ska vegetation av träd och buskar tillåtas utvecklas. I fastighetsgräns mot åker kan en buskridå tillåtas utveckla sig. För att avlägsna eventuella överskott av

näringsämnen kan havre sås och skördas det första året efter avslutat åkerbruk. Svenska gräs och örter bör i första hand väljas vid återskapandet av betesmarken.

- Området 2.4 och 2.9 ska hävdas genom bete eller slätter. Kantzoner och bryn ska tillåtas växa fritt. Längs med Råån ska träd och buskar etableras och utvecklas fritt. Träd och buskar får med fördel etablera sig i betesmarken så länge det inte utgör hinder för betesdrift.
- Område 2.5 ska hållas öppet.
- Område 2.6 och 2.8 ska hävdas genom bete eller slätter.
- Delområde 2.7 tillåtas växa igen beroende på djurhållarens önskemål, alternativt bete eller slätter.
- Område 2.10 marken hålls öppen genom bete och vid behov dras uppväxande buskar upp med rötterna så att sandblottor bildas.
- Hamlade pilar vid Västregårdsravinen ska fortsätta hamlas, (karta 2).

Istandsättningsåtgärder

- Se över och reparera trasiga stängsel samt ordna stängselövergångar på lämpliga ställen.

6 Planeringsområde 3 – Vattenområden

Delområde	Nuvarande markanvändning	Mål	Areal (ha)
3.1	Råån	God bevarandestatus	1
3.2	Våtmark	Öppen betad/slagen yta	0,25
3.3	Damm	Damm	0,1

6.1 Delområde 3.1 Råån

Rååns huvudfåra meandrar i dalgången. Vattenområdet utgör Natura 2000 naturtyp (3260) På en del sträckor saknas högre strandvegetation. Ån har en relativt god status och visar endast svaga tecken på föroreningar inom naturreservatsområdet. Dock föreligger risk enligt MIFO att god ekologisk status inte uppnås till 2015.

6.2 Delområde 3.2 Våtmark

Våtmarken utgör av ett fuktigt parti i sin sydostligaste betesmarken. Området är beläget på en slänt och vattnet rinner ner mot dalgångens botten. Våtmarken är inte klassad som Natura 2000 naturtyp och påvisar inte några höga naturvärden. På grund av sin fuktighet har betestrycket inte varit tillräckligt och en del igenväxning förekommer.

6.3 Delområde 3.3 Damm

Området utgörs av en damm vid Västregårdsravinen nordligaste spets. Runt om dammen finns hamlade pilar. Dammen kan fungera som en rastplats för fågel.

6.4 Skötsel av planeringsområde 3

Mål

- Råån får fortsätta sin meandring med naturliga hydrologiska förhållande, samt efterstävans att god bevarandestatus uppnås.

- Död ved finns i vattendragen.
- Träddräer ska finnas längs med vattendragen.
- Våtmarken hålls öppen.
- Dammen lämnas orörd.
- Kungsfiskaren gynnas.

Skötselåtgärder

- I område 3.1 bör död ved tillåtas ligga kvar i vattnet så länge de inte utgör uppenbart besvär, hinder eller faror för människor, naturvärde eller friluftslivet.
- I strandbrinkarna längs med Råån ska, på lämpliga ställen, artificiella bon för kungsfiskaren skapas.
- Våtmarken i område 3.2 bör röjas och antingen betas eller slås med lämpliga tidsintervall.

5 Friluftsliv

Från Raus kyrka till Gantofta via Görarps kvarn finns en väl anlagd vandringsled som följer ån och som brukas flitigt. Om förvaltaren i samråd med Helsingborgs stad önskar förlänga denna led genom naturreservatet, finns inga hinder för detta. Likaså ska Helsingborgs stad ha rätt att efter samråd med länsstyrelsen ha rätt att uppföra friluftsanläggningar såsom eldplatser, vandringsleder och eventuella broar i området. Helsingborgs stad förvaltar och underhåller trapporna och parkeringsplatsen vid sliprännorna.

5.1 Tillgänglighet, parkering och informationsskyltar

Mål

- det ska finnas 2 st skyltar, förslagsvis enligt karta 3
- det ska finnas en parkeringsplats med plats för 1-2 bilar, förslagsvis enligt karta 3

Skötselåtgärder

- Förvaltaren ansvarar för att anlägga och underhålla parkeringsplats m m.

5.2 Vägvisning

Mål

- Minst en vägvisningsskylt med upplysning om reservatet bör finnas, förslagsvis enligt karta 3

Skötselåtgärder:

- Förvaltaren ansvarar för kontakten med Trafikverket.

5.4 Renhållning och sanitära anordningar

Mål

- Det finns idag inga renhållnings- eller sanitära anordningar för allmänheten. Om naturvårdsförvaltaren bedömer att det finns behov för det kan man komplettera med detta framöver.

Skötselåtgärder:

- Förvaltaren ansvarar för underhåll eller avtal med kommunen.

5.5 Eldning

Eldning är förbjudet inom naturreservatsområdet, utom på iordningställda grill och eldplatser.

6 Jakt och fiske

Det finns inga inskränkningar i jakträtten

7 Utmärkning av naturreservatets gräns

Gränsutmärkning enligt Naturvårdsverkets standard ska utföras snarast efter att beslut om bildande av naturreservat har vunnit laga kraft. Gränsmarkeringar underhålls och förnyas vid behov. Miljövänligt material eftersträvas för gränsutmärkningsstolpar och skyltar.

8 Tillsyn

Länsstyrelsen ansvarar för regelbunden tillsyn av reservatet.

9 Dokumentation och uppföljning

9.1 Uppföljning av bevarandemål och skötselåtgärder

Uppföljning av bevarandemål ska ske i enlighet med de anvisningar som Naturvårdsverket utfärdar. Skötseln av naturreservatet följs upp kontinuerligt så att bevarandemål och syfte med naturreservatet uppnås. Länsstyrelsen ansvarar för uppföljning och avrapportering av skötselåtgärder.

9.2 Revidering av skötselplanen

Skötselplanen gäller tills vidare, dock kan uppföljning av bevarandemålen medföra att skötselåtgärder måste anpassas efter ny kunskap.

9.3 Uppföljning av kostnader

Görs årligen av den som enligt avtal ansvarar för skötseln. Avrapportering ska ske till Länsstyrelsen årligen.

10 Kostnadsansvar och prioriteringar

Vad	Var	Vem	Prio	Finansiering
Jättebalsamin bekämpas	Hela naturreservatet	Förvaltaren	1	Länsstyrelsen
Ta bort uppkommande granplantor	1.1, 1.2, 1.3 1.7, 1.8, 1.9 och 1.10	Förvaltaren	2	Länsstyrelsen
Frihuggning av ekar	1.1, 1.2	Förvaltaren	2	Länsstyrelsen
Omställning från åker till naturbetsmark	21-2.3	Brukare/förvaltaren	1	Länsstyrelsen
Bete skog	1.4, 1.5 och 1.6	Brukaren	3	Eventuell nystängsling bekostas av Länsstyrelsen, i övrigt står brukaren för kostnaden
Bete/slätter	2.1-2.4	Brukaren	1	Eventuell nystängsling bekostas av Länsstyrelsen, i övrigt står brukaren för kostnaden
Bete/slätter	2.5-2.9	Brukaren	1	Eventuell nystängsling bekostas av Länsstyrelsen, i övrigt står brukaren för kostnaden
Röjning och skapande av sandblottor	2.11	Förvaltaren	1	Länsstyrelsen
Hamling av pilar	2.9	Brukaren	1	Länsstyrelsen
Röjning av våtmark	3.2	Förvaltaren	2	Länsstyrelsen
Bete/slätter våtmark	3.2	Brukaren	1	Brukaren
Uppsättning av skyltar samt anläggande av parkering	Enl. karta 3	Förvaltaren	1	Länsstyrelsen

11 Källor

11.1 Litteratur

Campbell, Å. 1928. Skånska bygder under förra hälften av 1700-talet. Lundequistska Bokhandeln, Uppsala.

Skånes skogar – historia, mångfald och skydd, Skåne i utveckling 2005:12

Blomberg, Skyddsvärda trädmiljöer i Skåne

Fördjupning av översiktsplanen för GANTOFTA samhälle, Helsingborgs stad

RÅÅN - VATTENUNDERSÖKNINGAR 1999-2009, Ekologgruppen

Indikatorer på naturvärde i skogsvattendrag – mossor, bottenfauna, fisk och biotopgenskaper
Erik Degerman, Lennart Henrikson, Pär-Erik Lingdell och Henrik Weibull, Del i
rapporteringen från WWF:s projekt Levande Skogsvatten och LIFE-projektet ”Forest for Water”.

Rödlistade arter

Bilaga 1

Artlista

Nedan förtecknas de signalarter, (arter som signalerar höga naturvärden enl. Skogsstyrelsen), rödlistade arter, eller i övrigt naturvårdsintressanta arter som noterats i *Rååns dalgång östra* eller dess närområde från 1990 och framåt (om inte annat anges). Rödlistade arter anges med förkortning av hotklass enligt ArtDatabankens rödlista från 2010. Kärleväxter, lavar och mossor är relativt väl eftersökta medan t.ex. svampar och insekter är mer bristfälligt undersökta. Nedanstående artförteckning innehåller 38 rödlistade arter varav 11 är funna inom reservatet.

Svenskt namn	Vetenskapligt namn	Rödlista
Lövskogslöpare	<i>Abax parallelepipedus</i> **†	NT
Kungsfiskare	<i>Alcedo atthis</i> **	VU, N-2000
	<i>Ancistronychia cyanipennis</i> *** (**†)	NT
Ål	<i>Anguilla anguilla</i>	CR
Piskbaronmossa	<i>Anomodon attenuatus</i>	S
Åkerkulla	<i>Anthemis arvensis</i> * (**)	NT
Heddyngbagge	<i>Aphodius sordidus</i> **†	NT
	<i>Apion aethiops</i> **†	NT
Getingrovfluga	<i>Asilus crabroniformis</i> **†	VU
Jorduggla	<i>Asio flammeus</i> *	NT, N-2000
Flodkräfta	<i>Astacus astacus</i> †	CR
Lönnlav	<i>Bacidia rubella</i>	S
Grönling	<i>Barbatula barbatula</i>	LC, ÅGP
Skugglost	<i>Bromopsis ramosa</i> **†	VU
Flockarun	<i>Centaureum erythraea</i> ***	VU
Gulnål	<i>Chaenotheca brachypoda</i>	S
Forsmossa	<i>Cinclidotus fontinaloides</i>	NT
Källtuffmossa	<i>Cratoneuron filicinum</i>	N
Cinnobermussling	<i>Crepidotus cinnabarinus</i> ***	VU
Murlansmossa	<i>Didymodon vinealis</i>	VU
Tuffkuddmossa	<i>Eucladium verticillatum</i>	Sällsynt N
Skuggsprötmossa	<i>Eurhynchium striatum</i>	S (lågt signalvärde)
Stenfickmossa	<i>Fissidens pusillus</i>	Sällsynt N
Kärnäva	<i>Geranium palustre</i> **†	EN
Skriftlav	<i>Graphis scripta</i>	S (lågt signalvärde)
Korallticka	<i>Grifola frondosa</i>	NT, S
Rödfotad nagelskivling	<i>Gymnopus erythropus</i> ***	NT
Knattemossa	<i>Gyroweisia tenuis</i>	VU
Koralltaggsvamp	<i>Hericium coralloides</i>	NT, S
Trubbfjädermossa	<i>Homalia trichomanoides</i>	S
Sipperkrypmossa	<i>Hygroamblystegium tenax</i>	N
Lundkrypmossa	<i>Hygroamblystegium varium</i>	N
Örlav	<i>Hypotrachyna revoluta</i> **†	VU
Borstsäv	<i>Isolepis setacea</i> **	EN
Vildris	<i>Leersia oryzoides</i> **†	VU
Elegant sköldlav	<i>Melanohalea elegantula</i>	VU
Flikig sköldlav	<i>Melanohalea laciniatula</i>	N
Blek stjärnmossa	<i>Mnium stellare</i>	S
Platt fjädermossa	<i>Neckera complanata</i>	S

	<i>Nosodendron fasciculare</i> **	EN
Pipstäckra	<i>Oenanthe fistulosa</i> **†	EN
Klotterlav	<i>Opegrapha varia</i>	N
Stiftklotterlav	<i>Opegrapha vermicellifera</i>	VU
Rödtandad hättmossa	<i>Orthotrichum pulchellum</i>	N
Mindre strömvapenflugan	<i>Oxycera nigricornis</i> **†	VU
Skånsk sprötmossa	<i>Oxyrrhynchium schleicheri</i> ***†	VU
Havsnejonöga	<i>Petromyzon marinus</i>	NT
Stor bockrot	<i>Pimpinella major</i> **†	NT
Storgröe	<i>Poa remota</i> ***†	NT
Fam.sötvattensgråsuggor	<i>Proasellus coxalis</i> **	EN
Knottrig rottryffel	<i>Scleroderma verrucosum</i>	NT
Ängsskära	<i>Serratula tinctoria</i> *	NT
Åkermadd	<i>Sherardia arvensis</i> *	EN
Ekorrsvingel	<i>Vulpia bromoides</i> *	EN
Alléblomflugan	<i>Xylota xanthocnema</i> **	NT

Lavar och mossor: S=signalart, N=indikerar höga naturvärden enligt ekologisk katalog

* Funnen inom 500 meter från Fjärestad-Gantofta i liknande miljö som finns i reservatet

** Funnen i reservatet Rååns dalgång i liknande miljö som Fjärestad-Gantofta

*** Funnen i reservatet Borgen i liknande miljö som Fjärestad-Gantofta

† Funnen före 1990

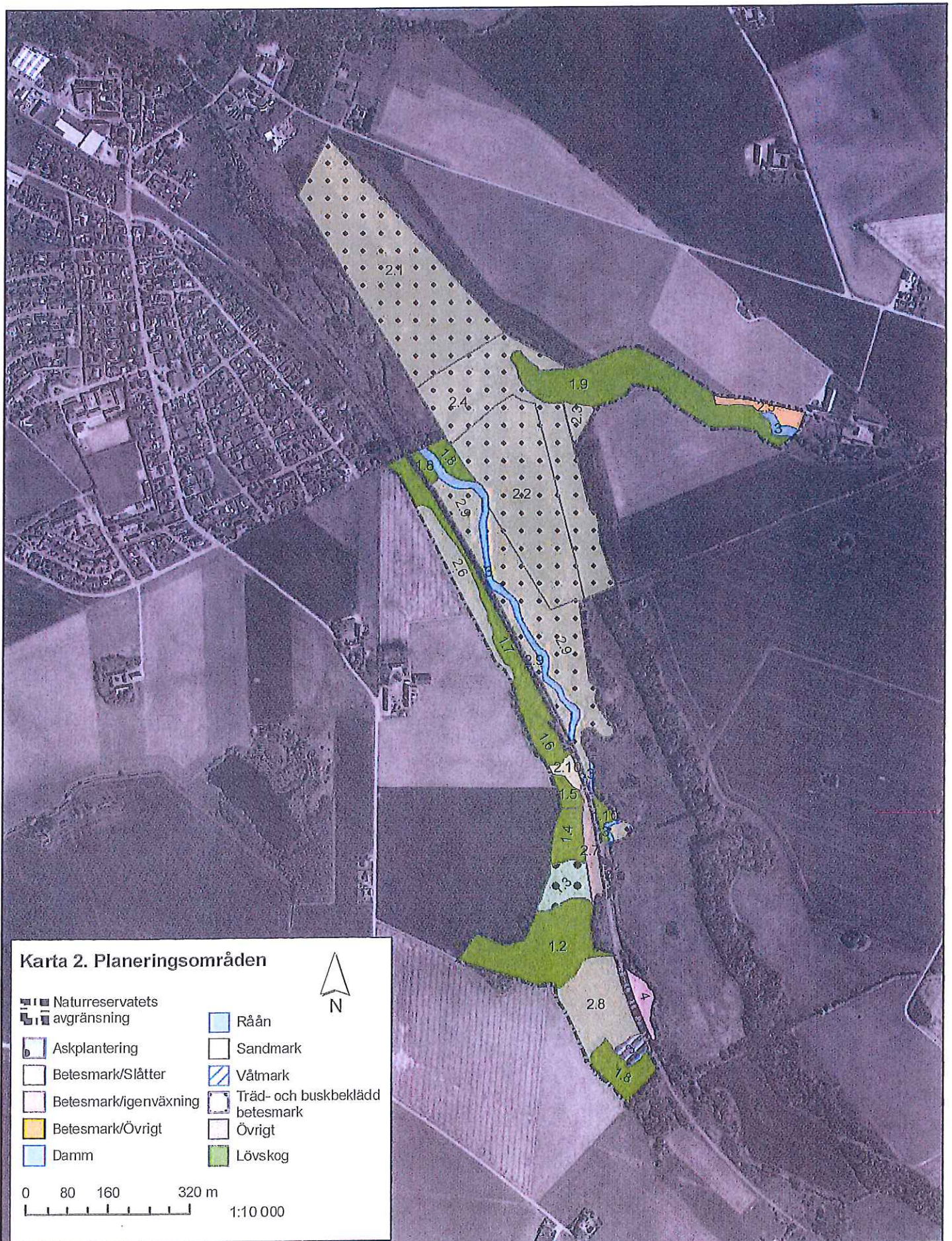
† Troligen utdöd

EN = Starkt hotad art; VU = Sårbar art; NT = Missgynnad art LC= Rödlistade 2005, numera livskraftiga populationer; S= Signalart; ÅGP= ingår i ett åtgärdsprogram för hotade arter. N-2000 = listad i fågeldirektivet



LÄNSSTYRELSEN
I SKÅNE LÄN

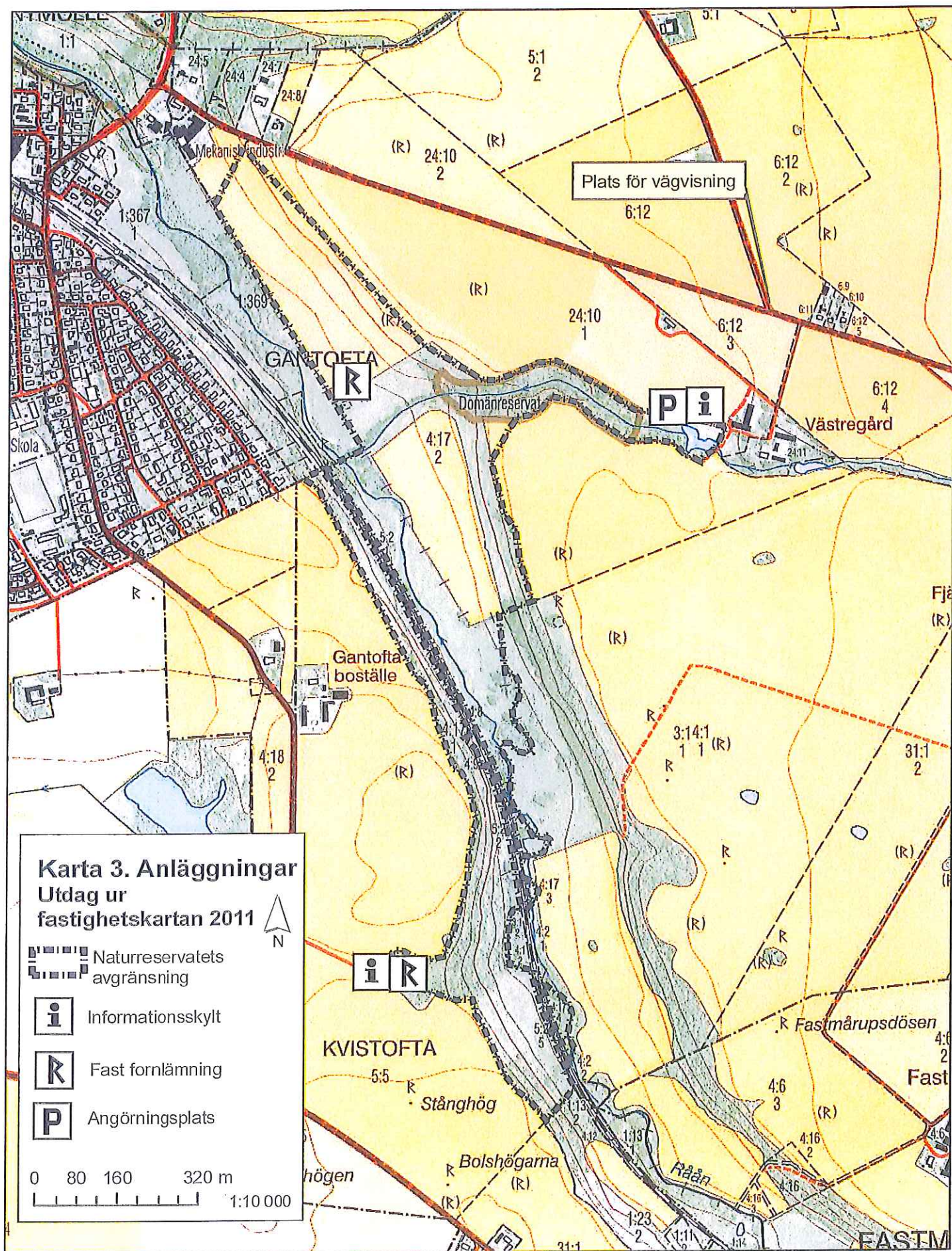
Tillhör länsstyrelsens beslut om skötselplan för naturreservatet Fjärestad-Gantofta i Helsingborgs stad





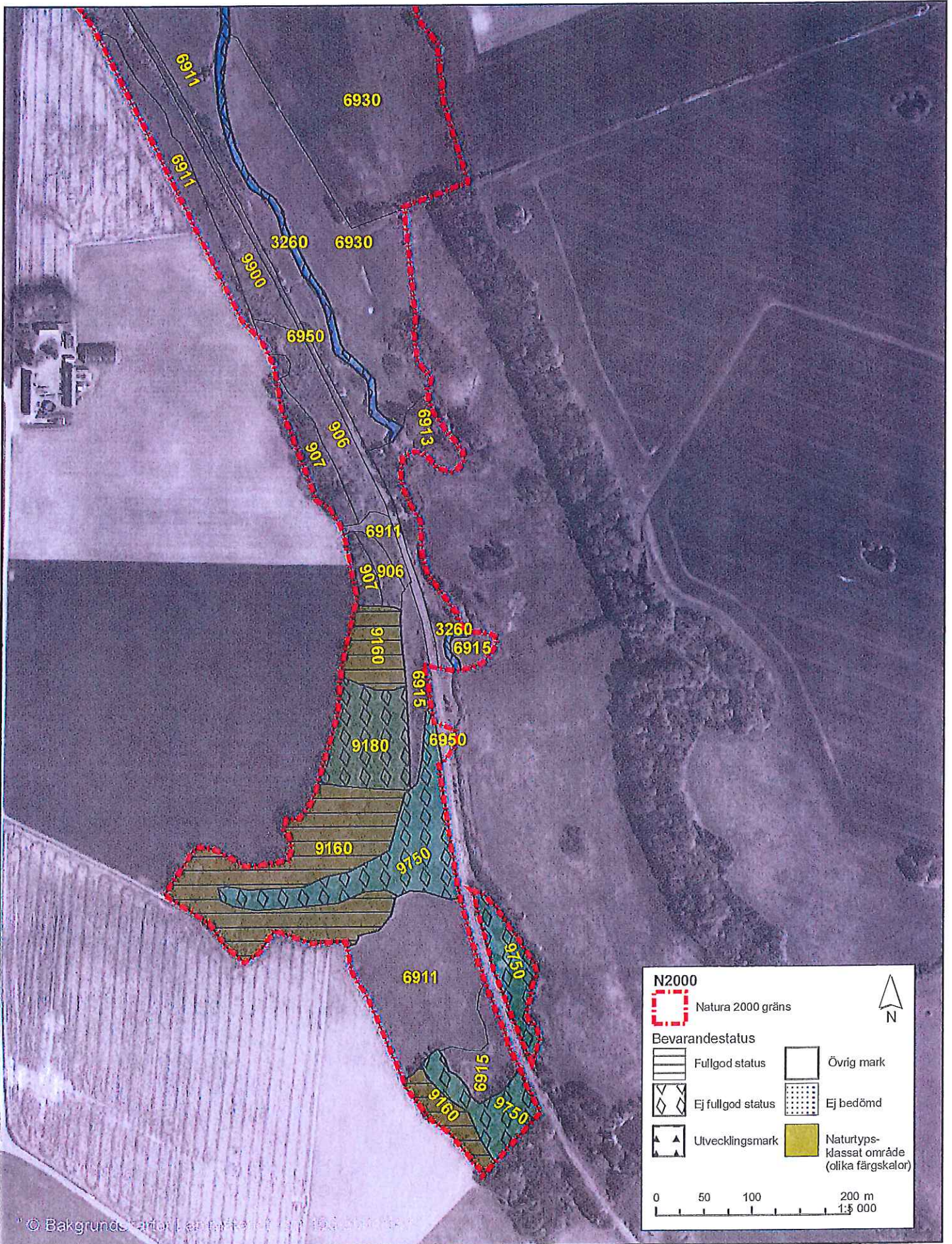
LÄNSSTYRELSEN
I SKÅNE LÄN

Tillhör länsstyrelsens beslut om skötselplan för naturreservatet Fjärestad-Gantofta i Helsingborgs stad



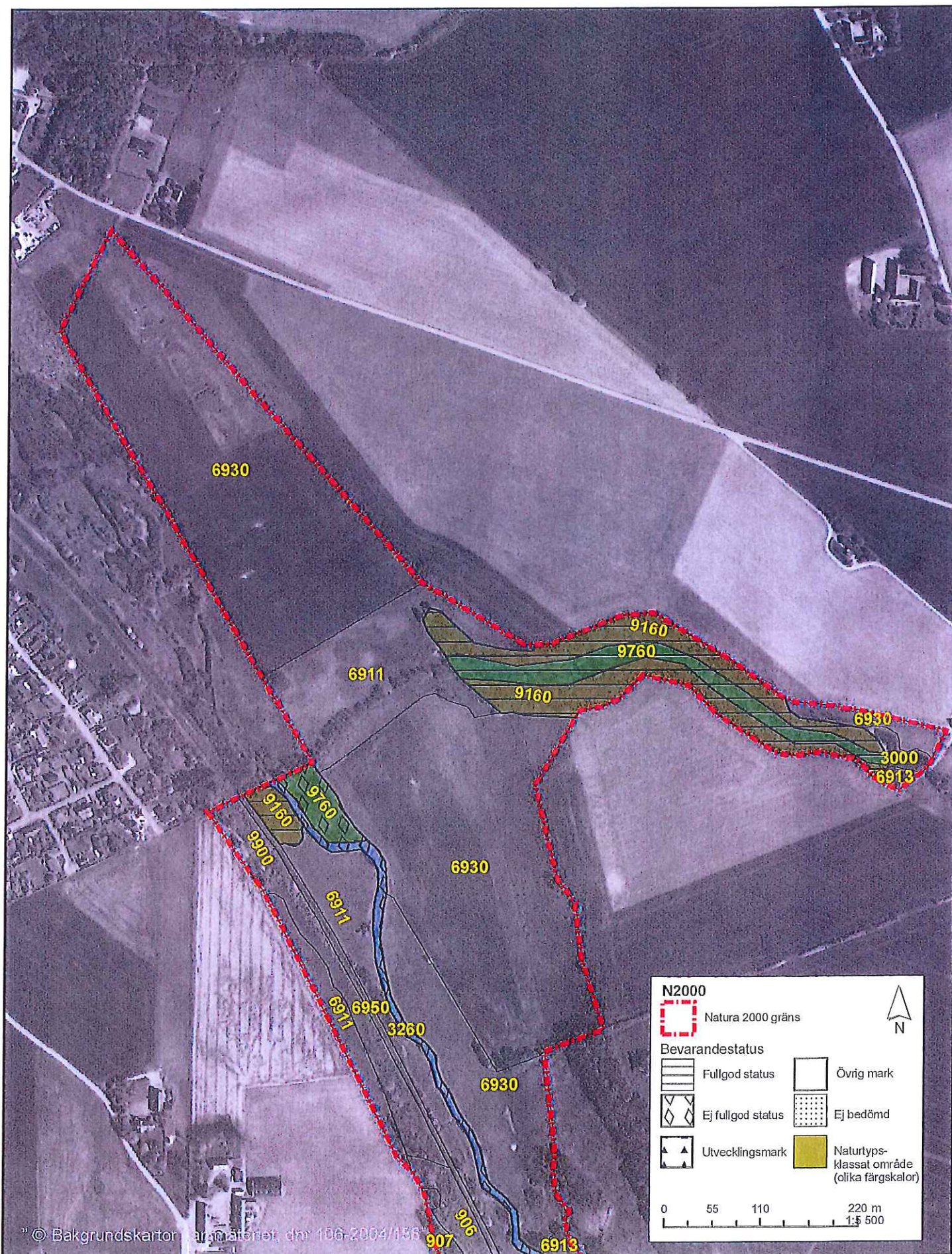


Natura 2000-området Fjärestad-Gantofta, SE0430067 med naturtyper.(1)





Natura 2000-området Fjärestad-Gantofta, SE0430067 med naturtyper.(2)





HUR MAN ÖVERKLAGAR LÄNSSTYRELSENS BESLUT

Om Ni vill överklaga Länsstyrelsens beslut skall Ni skriva till Regeringen, Miljödepartementet. **Överklagandet skall dock skickas till Länsstyrelsen i Skåne län, Miljöavdelningen, 205 15 MALMÖ.**

Av överklagandet skall framgå vilket beslut Ni överklagar (ange diarienummer) och hur Ni vill att beslutet skall ändras. Ni bör också tala om varför Ni anser att beslutet skall ändras.

Skrivelsen skall undertecknas. Uppge även adress och telefonnummer. Om Ni har handlingar eller annat som Ni anser stöder Er uppfattning, så bör Ni skicka med detta.

Länsstyrelsen måste ha fått Ert överklagande senast den **2 december 2011**. Annars kan överklagandet inte tas upp till prövning.

Behöver Ni veta mera om hur Ni skall överklaga kan Ni kontakta länsstyrelsen tel. 040 - 25 20 00 (växeln).



2011-11-03

511-1566-11
1283-215

SÄNDLISTA

Riksantikvarieämbetet, Box 5405, 114 84 STOCKHOLM
SGU, Box 670, 751 28 UPPSALA
Skogsstyrelsen Box 6 24321 HÖÖR
Naturvårdsverket, 106 48 STOCKHOLM
SYDKRAFT ELNÄT SYD AB, 20509 MALMÖ
Öresundskraft AB, Box 642, 251 06 HELSINGBORG
Skanova, Box 93, 123 22 Farsta
Helsingborgs stad, Kommunstyrelsen Rådhuset, 251 89 HELSINGBORG
Polismyndigheten i Skåne län, Helsingborg, 205 90 MALMÖ
Göran Andersson, Gantofta Boställe 6231, 255 92 Helsingborg
Ingemar Jönsson, Vestbo Fjärestadsbacken 96, 255 92 Helsingborg
Trafikverket, Box 543, 291 25 Kristianstad

Kopia till

Naturskyddsföreningen i Skåne, Box 1013, 221 04 LUND
Skånes Ornitologiska Förening, Falsterbo Fyr, Fyrvägen 35, 239 40 FALSTERBO
Skogsstyrelsen, Vallgatan 13, 281 21 HÄSSLEHOLM
Fredrik Bengtsson, Stadsbyggnadsförvaltningen 251 89 HELSINGBORG
Akten

E-post till

Kulturmiljöenheten
Naturvårdsenheten
Planenheten
Vatten och fiske enheten
Vattenstrategiska enheten
Naturskyddsensheten
Landsbygdsenheten

Postadress	Besöksadress	Telefon	Telefax	Postgiro/Bankgiro	E-post	www
205 15 Malmö	Kungsgatan 13	040-25 20 00 vx	040-25 21 10	6 88 11-9	lansstyrelsen@m.lst.se	www.m.lst.se
291 86 Kristianstad	Ö Boulevarden 62 A	044-25 20 00 vx	044-25 21 10	5050-3739		

