

Naturresevat Jordbodalen

Beslut och bestämmelser

Bildande av naturresevatet Jordbodalen
i Helsingborgs stad



1. Stadens beslut

Med stöd av 7 kap 4 § miljöbalken förklarar Helsingborgs stad det område som utmärkts på bifogad karta som naturreservat (bilaga 1). Gränserna utmärks slutligen i fält enligt naturvårdsverkets anvisningar.

För att trygga syftet med naturreservatet ska de föreskrifter gälla, som anges nedan med stöd av 7 kap 5, 6 och 30 §§ miljöbalken. Beslutet riktar sig till var och en, fastighetsägare och innehavare av särskild rätt, vars rättigheter att använda mark- och vattenområden berörs inom reservatsområdet.

Med stöd av 3 § förordningen om områdesskydd enligt miljöbalken m.m. (1998:1252) fastställer Helsingborgs stad bifogad skötselplan (bilaga 2). I enlighet med 2 § förordningen om områdesskydd enligt miljöbalken med mera. (1998:1252) ska Helsingborgs stad vara förvaltare av naturreservatet. Nya kunskaper om hotade och hänsynskrävande arter och naturtyper ska beaktas i skötseln av området.

2. Uppgifter om reservatet



Områdets namn:	Jordbodalen med Ångtegelgropen
Kommun:	Helsingborg
NVR/DOS-ID:	1121165
Skyddsform:	Naturreservat enligt Miljöbalken
Gränser:	Naturreservatsgränsen är markerad på kartan i Bilaga 1.
Fastigheter:	Del av Husensjö 5:1, 9:25, 11:1, 12:1, 13:2, 14:1 och 14:21 samt S:12,13,14,15 samfälligheter (bilaga 4).
Markägare:	Helsingborgs Stad
Läge:	Cirka fyra kilometer sydost om Helsingborgs centrum
Koordinat centralpunkt:	x: 358443 y: 6212310 (SWEREF99) (fr VIC Natur)
Naturgeografisk region:	Skånes sediment- och horstområden (område 7)
Vegetationszon:	Nemoral zon
Inskrivna nyttjanderätter:	NSVA, Öresundskraft
Gemensamhetsanläggningar:	Inga
Areal:	Cirka 23 (20+3) hektar
Förvaltare:	Helsingborgs stad, stadsbyggnadsförvaltningen
Tillsynsmyndighet:	Helsingborgs stad, miljönämnden
Övriga bestämmelser:	Riksintresse natur MB 3:6, riksintresse kustzon MB 4:4, detaljplaner och ledningsservitut (Gas, VA, el, gator och GC-vägar)
Projektledare och planförfattare:	Widar Narvelo (Malin Stensson del av text)
Biträdande projektledare:	Fredrik Bengtsson

3. Syfte med naturreservatet

Syftet med naturreservat Jordbodalen är att:

- bevara biologisk mångfald.
- skydda, återställa eller nyskapa värdefulla naturmiljöer eller livsmiljöer för skyddsvärda arter.
- vårda och bevara värdefulla naturmiljöer.
- inom ramen för bevarandet av biologisk mångfald och naturmiljöer förbättra förutsättningarna för rekreation.

Precisering av syftet:

- Bevara och utveckla ett biologiskt kärnområde för växter, djur och svampar som är knutna till äldre lövträd, död ved och vattenmiljöer.
- Bidra till att nå god ekologisk status i Gåsebäcken.
- Ge möjlighet för allmänheten att använda området för rekreation i sådan omfattning att risk för skador på områdets natur- och kulturmiljövärden inte uppstår.
- Bevara och utveckla rekreativa värden i ett centralt naturområde, med särskilt fokus på barn och ungdomar.
- Bevara lokalt värdefulla kulturmiljöer.

Syftet ska nås genom att:

- bevara ett centralt natur- och rekreationsområde och skydda området mot exploatering.
- införa skötsel enligt antagen skötselplan.
- vidta nödvändiga åtgärder för att bevara och stärka livsmiljöer för EU-listade, fridlysta, rödlistade eller annars särskilt skyddsvärda arter. Exempel på åtgärder är att gynna växter som producerar nektar och pollen, ta bort invasiva arter och återställa naturlig hydrologi.
- skogen sköts med naturvårdsinriktade åtgärder för att på sikt utvecklas mot ett naturskogslignande tillstånd med en naturlig intern dynamik med kontinuerligt stort innehåll av gamla och grova träd och död ved (mer än 20 kubikmeter per hektar). Naturlig föryngring eftersträvas.
- bevara och utöka variationen av naturtyper i området inte minst i vattendraget genom att skapa varierad bottenpografi, skapa häckningsbiotoper för till exempel kungsfiskare, mer vattenväxter som ökar limnisk fauna. Restaurera vattendraget genom separat, långsiktig åtgärdsplan och rena dagvattnet med lämplig, småskalig teknik. Skapa ökad naturlig bäckmiljö med sten och meandering.

- anlägga och underhålla anordningar kopplade till friluftslivet, till exempel belysning, stigar, bänkar, utegym, lekplatser, grillplatser, toalett, papperskorgar och informationsskyltar. Naturpunkter och annan information ska bidra till att besökare kan uppleva och få ökad kunskap om reservatets olika natur- och kulturmiljöer.
- trygghetsaspekter, i enlighet med stadens trygghetsprogram med avseende på gång- och cykelstråk, träd-säkerhet och buskvegetation som upplevs som otrygg, även ska ske efter ekologiska behov. Så kallade riskträd som riskerar falla är ofta viktiga naturvårdsträd som kan säkras med lämplig metod. Belysning ska inte tillåtas i östra delen av ravinen och övrig belysning i ravinens västra delar ska på sikt naturanpassas och vara släckt 15 april – 15 oktober mellan klockan 22.00 och 05.00 för nattlevande djurs skull, till exempel fladdermöss och nattfjärilar. Ångtegelgropen kan ges belysning vintertid för vintersport.
- underhålla och utveckla faciliteter för utomhuspedagogisk undervisning (träskulpturer med mera).
- bevara och tillgängliggöra områdets kulturmiljövärden.
- följa upp hur skötselplanen uppfylls genom regelbunden rapportering till berörda på stadsbyggnadsförvaltningen samt miljöförvaltningen. Vidta lämpliga åtgärder vid behov.

4. Reservatsföreskrifter

A. Föreskrifter med stöd av 7 kap 5 § miljöbalken om inskränkningar i markägares och annan sakägares rätt att förfoga över fastighet inom naturreservatet.

Utöver föreskrifter och förbud i andra lagar och författningar är det förbjudet att:

1. vidta åtgärd såsom att plöja, spränga, gräva, schakta, nydika, utfylla, tippa, dumpa, markbearbeta eller på annat sätt förstöra eller skada fast naturföremål, ytbildning eller småvatten.
2. uppföra byggnad eller annan anläggning.
3. tillföra växtnäringssämnen, kalk eller jordförbättringsmedel eller kemiska bekämpningsmedel.
4. plantera, så eller sätta ut för trakten ej naturligt förekommande växt- eller djurarter, eller sätta ut fisk eller kräftor i vattensamlingar eller vattendrag.
5. anordna upplag annat än tillfälligt i samband med skötsel av reservatet.
6. viltutfordra, jaga eller fiska.
7. utföra åtgärder som kan påverka området hydrologi och vattenkvalitet negativt.
8. sätta upp belysning i ravinskogen T6.

B. Föreskrifter med stöd av 7 kap 6 § miljöbalken om markägares och annan sakägares skyldighet att tåla visst intrång.

För att tillgodose syftet med naturreservatet förpliktas markägare och innehavare av särskild rätt till fastighet att tåla att följande anordningar och åtgärder vidtas inom naturreservatet:

1. Utmärkning av och upplysning om naturreservatet.
2. Skötsel av mark, vatten och anläggningar.
3. Utförande av särskilda åtgärder för att gynna rödlistade eller andra skyddsvärda arter, eller bekämpning av främmande, invasiva arter.
4. Utförande och underhåll av anläggningar och anordningar för allmänhetens tillgänglighet, rekreation, pedagogik eller annan anläggning som är förenlig med reservatets syfte
5. Undersökningar av växt- och djurliv samt mark- och vattenförhållanden.
6. Uppföljning av områdets bevarandemål, skötsel och miljöövervakning.

C. Ordningsföreskrifter med stöd av 7 kap 30 § miljöbalken om rätten att färdas och vistas samt ordningen i övrigt inom naturreservatet.

Utöver föreskrifter och förbud i andra lagar och författningar är det förbjudet att:

1. avsiktligt störa djurlivet.
2. skada växande eller döda träd och buskar eller vegetation i övrigt, eller bortföra död ved.
3. medföra okopplad hund.
4. framföra cykel eller annat fordon annat än på anvisade vägar eller områden utpekade i skötselplanen.
5. rida.
6. tälta, ställa upp husvagn, husbil eller motsvarande.
7. göra upp eld eller använda engångsgrill, sprit- eller gasolkök annat än på särskilt iordningställd eldplats.
8. på ett störande sätt använda musikinstrument eller ljudanläggning.
9. gräva, borra, måla eller på annat sätt skada fast naturföremål eller ytbildning.
10. utföra någon form av anläggning eller ställa upp för naturreservatet främmande föremål.

Vidare är det förbjudet att utan tillsynsmyndighetens tillstånd:

11. fånga insekter, spindlar, snäckor eller andra ryggradslösa djur annat än genom håvning, handplockning eller annan selektiv metod med efterföljande återutställning inom naturreservatet. Kravet på återutställning gäller inte enstaka beläggsexemplar av varje art under förutsättning att insamlandet inte bryter mot fridlysningsbestämmelserna.
12. samla in mossor, lavar eller vedlevande svampar, med undantag av enstaka beläggsexemplar, under förutsättning att insamlandet inte bryter mot fridlysningsbestämmelserna.
13. på andra platser än anvisade tavlor sätta upp tavla, affisch, skylt, inskrift.
14. anordna tävlingar eller arrangemang som kan skada eller störa naturmiljön.
15. skada växande eller döda träd och buskar eller vegetation.

5. Undantag från föreskrifter

Reservatsföreskrifterna under **A** och **C** utgör inte hinder för förvaltaren, eller den somförvaltaren utser, att utföra de åtgärder som behövs för reservatets vård och skötsel och som framgår av föreskrifterna **B 1-6**.

Föreskrifterna under A och C utgör EJ hinder för:

- befintlig barnpedagogisk skulpturplats i T6.
- åtgärder i samband med miljöövervakning i kommunal eller statlig regi.
- normalt underhåll och drift av vägar, stigar, parkeringsplatser, lekplatser, dammar, markutrustning, byggnader och liknande anläggningar. Breddning eller andra åtgärder inom vägområdeszonen en meter från vägkant vid smågator och gång- och cykelstråk samt fem meter vid större bilväg.
- åtgärder i samband med underhåll och drift av nyttjanderätter som exempelvis ledningar och anläggningar (vatten- och avlopp, tele- och eldistribution) samt räddningsuppdrag eller åtgärder i samband med olycka. I samband med arbetena ska samråd ske med förvaltaren och tillsynsmyndigheten. Vid akut underhållsåtgärd ska samråd ske sedan arbetet inletts.
- skyddsjakt och jakt på främmande arter.
- att använda hund i samband med jakt eller eftersök av skadat vilt.

- vinterutfodring av fåglar på av förvaltaren godkända platser.
- anläggning eller underhåll av dammar eller dagvattenanläggningar efter samråd med förvaltaren och tillsynsmyndigheten.
- efter skriftligt tillstånd av förvaltaren för inventeringar, markupplåtelse eller dispens om det rör förbjudna åtgärder, genomföra inventering, insamling, flyttning eller utplantering av lokalt förekommande groddjur.
- bekämpning av fisk, kräftor, sköldpaddor eller invasiva arter.
- uppförande av byggnader, anläggningar, parkeringsplatser och liknande som behövs för naturvård, pedagogik och rekreation och som är förenligt med reservatets syften .
- grävning och schaktning samt utfyllnad för nya våtmarker, bullervallar, stigar, vägar (vägområde) och grundläggning av byggnader och andra anläggningar för naturvård, pedagogik och rekreation för allmänheten samt för trafiksäkerhetshöjande åtgärder.
- eventuellt behov av gång- och cykelkoppling över ravinen i delområde T2. Projektet behöver i så fall dispens.

Tillsynsmyndigheten får enligt 7 kap 7 § miljöbalken, om det finns särskilda skäl, lämna dispens från meddelade reservatsföreskrifter.

6. Upplysningar

Helsingborgs stad vill upplysa om att föreskrifterna under **C** gäller oberoende av om beslutet överklagas samt att även andra lagar, förordningar och föreskrifter än reservatsföreskrifterna gäller för området, exempelvis:

- fridlysningsbestämmelser. Alla vilda fåglar och däggdjur samt deras ägg, ungar och bon är fredade enligt jaktlagen (1987:259). Vissa andra växt- och djurarter är fridlysta enligt 8 kap miljöbalken och artskyddsförordningen.
- 7 kap miljöbalken med bestämmelser om områden som omfattas av biotopskydd (11 §) eller strandskydd (16 §).
- terrängkörningslagen (1975:1313) och terrängkörningsförordningen (1978:594) med vissa förbud mot körning i terräng.

- 15 kap 31 § miljöbalken om förbud mot nedskräpning,
- lokala, kommunala ordningsföreskrifter.

Dispensansökan ska vara skriftlig och skickas in till Helsingborgs stad, miljöförvaltningen. Det kan finnas tillfällen då det krävs ett skriftligt tillstånd som inte innebär formell dispens, till exempel anordningar av tävlingar, insamling av djur. Sådan ansökan ska skickas in till Helsingborgs stad, stadsbyggnadsförvaltningen. Vid underhåll av markledningar eller andra anordningar som kräver grävning ska grävtillstånd inhämtas av stadsbyggnadsförvaltningen.

7. Beskrivning av området (sammanfattning)

Jordbodalen är en cirka 20 hektar stor, trädbevuxen ravin som skär genom Helsingborgs landborg. Genom ravinen rinner vattendraget Gåsebäcken som på flera ställen bildar natursköna dammar.

Intill Jordbodalen ligger Ångtegelgropen – en före detta lerskiffertäkt som numera är ett värdefullt grönt inslag i staden. Jordbodalen tillsammans med Ångtegelgropen är ett av de större centrala, sammanhängande grönområdena i Helsingborgs tätort.

Ravinen

Trots placeringen mitt i staden är området utpekad som biologisk värdekärna. Naturmiljöer med äldre lövträd, död ved och rinnande vatten ger ett rikt växt- och djurliv. Här finns en variation av lövträd med bland annat ask, avenbok, bok, ek, lind, lönn och fågelbär. Längs ravinens botten finns bestånd av al. Flera signalarter för ädellövskog har observerats i området, exempelvis skogsknipprot, ramslök, murgröna, gulsippa, storrams, oxtungsvamp (NT) och korallticka (NT).

Jordbodalen har ett rikt fågelliv där ett trettiotal fågelarter häckar och många andra arter har observerats i området. Särskilt skyddsvärda arter som observerats i området är stare (VU), mindre hackspett (NT), gulspurv (VU), strömstare, forsärla och kungsfiskare (VU). Fladdermusfaunan är också rik där sex olika arter har noterats.

En handfull rödlistade insekter som är beroende av död ved har hittats, bland annat getinglik svampmygga (NT) och gråbandad trägnagare (NT).

Jordbodalen är ett populärt rekreationsområde och används flitigt både dag- och kvällstid. Tack vare de djupa ravinsidorna är stora delar av Jordbodalen skyddat från buller och upplevs vara tyst. De natursköna omgivningarna var en anledning till att Folkparken och Sundspärlan (tidigare Sjöcronan) placerades här i slutet av 1800-talet. Anläggningen ligger i direkt anslutning till naturreservatets gräns och används fortfarande.

Reservatet besöks dagligen av förskolor, skolor och idrottsföreningar. Lekplatsen och utegymmet är viktiga målpunkter liksom grillplatserna och de upplysta stigarna runt dammarna.

Ångtegelgropen

Ångtegelgropen skapades under en hundraårsperiod med start 1873 av konsul Persson med flera för att utvinna lera till tegelframställning. Det är den mörkbruna, så kallade "persastenen" som många hus i Helsingborg byggts av likaså Stockholm stadshus och Stockholms stadion. Driften upphörde 1978 när lerskiffern var slut.

Idag är Ångtegelgropen stadens brantaste pulkabacke och ett grönområde med stor utvecklingspotential. I den västra delen finns översilande, kalkrikt vatten som sedan kristalliseras och bildar en skorpa av kalksten, en så kallad kalktuff. Botten av Ångtegelgropen används som fördröjningsmagasin för dagvatten och översvämmas vid kraftigare regn. Denna funktion blir allt viktigare på grund av risk för skyfall/stora regn.

Gåsebäcken

Gåsebäcken rinner genom Jordbodalen och bildar på ett par ställen dammar. Vattendraget är starkt påverkat av dagvatten från omkringliggande tätortsbebyggelse. Efter ravinen mynnar Gåsebäcken direkt i sundet via två dagvattenkulvertar.

Det finns tankar på att öppna upp kulverterna och skapa ett blågrönt stråk genom H+ området. En annan lösning skulle vara att koppla ihop Gåsebäcken med Lussebäcken såsom det var ursprungligen.

8. Skäl för beslut

Jordbodalen samt Ångtegelgropen är ett välbesökt naturområde och har höga natur-, kulturmiljö- och rekreationsvärden. Diskussioner om behovet av skydd och utveckling av området har pågått under lång tid. Alltsedan naturvårdsplan 1992 har området förslagits för lagskydd, senast i grönstrukturprogrammet 2014.

Reservatet är även utpekad som skyddsvärt tätortsnära grönområde för friluftsliv och naturvård enligt den statliga utredningen *"Närmare till naturen i Skåne"* (Länsstyrelsen i Skåne 2003).

I Översiktsplan 2010 och Stadsplan 2017 ingår området i ett av tre *"Övergripande natur- och kulturstråk, Landborgen – Skälderviken"*. På grund av sina värden för den biologiska mångfalden, kulturmiljövärden samt dess rekreativa och estetiska kvalitet pekas dessa stråk ut som särskilt värdefulla. Översiktsplanen anger även att det i området mellan Hittarp och Pålsjö ska ske *"Utveckling och skydd av natur- och vattenområden samt parker"*.

I Stadsplan 2017 är Jordbodalen och Ångtegelgropen utpekade som befintlig natur som ska utvecklas och förstärkas. Ångtegelgropen ska även kunna utvecklas för att rena och fördröja dagvatten i större utsträckning än idag. De västra delarna av reservatet berörs av riksintresse för naturvård, N44.

Förutsättningarna för att kunna bevara värdena bedöms vara goda genom förvaltning i enlighet med skötselplanen.

Ett hot är igenväxning av ängsmark och spridning av invasiva arter som exempelvis parkslide. Ett annat hot är de olika sjukdomar som drabbar träd, bland annat alm, bok, al och ask. Med förändrat klimat finns risken att ytterligare sjukdomar och invasiva arter sprids.

Gåsebäcken är starkt påverkat av dagvattentillförsel både vad gäller flöden och föroreningar. Här behövs rening ske i betydligt större utsträckning än idag för att vattenkvaliteten ska kunna nå god ekologisk status.

Artificiell belysning har en negativ påverkan på både fladdermöss, insekter, fåglar, fiskar och groddjur. Idag är den västra delen av Jordbodalen upplyst medan den östra tillåts vara mörk. Ytterligare belysning eller felaktig utformad belysning är ett hot mot naturvärdena.

Med de utbyggnader av bostäder som planeras intill Jordbodalen finns risk för ökat slitage, nedskräpning och störningar.

Beslutet överensstämmer med översiktsplan för området och med gällande detaljplaner. Det bedöms vara förenligt med grundläggande bestämmelser för hushållning med mark- och vattenresurser.

Arbetet med reservatet är ett led i genomförandet av stadens livskvalitetprogram, framförallt viljeinriktningen långsiktigt ansvarstagande och målet att utveckla landskap som främjar biologisk mångfald. Reservatsbeslutet bidrar även till att nå regionala och nationella miljömål, i synnerhet Ett rikt växt- och djurliv, God bebyggd miljö, samt Levande sjöar och vattendrag.

För att säkerställa att dessa värden skyddas finns det även skäl att med stöd av 7 kap 24 § miljöbalken förordna att föreskrifterna beslutade med stöd av 7 kap 5 § miljöbalken ska gälla omedelbart till dess beslutet om naturreservat vinner laga kraft.

9. Intresseprövning

I en avvägning mellan enskilda och allmänna intressen i enlighet med 7 kapitlet 25 § miljöbalken, bedömer kommunen att för att skydda och vårda de värden som beskrivits finns skäl att besluta om att bilda naturreservat för området, att besluta om föreskrifter för att skydda området samt fastställa en skötselplan.

10. Skötselplan och förvaltning

Enligt 3 § förordning (1998:1252) om områdesskydd enligt miljöbalken med mera, ska en skötselplan ingå i varje beslut om bildande av ett naturreservat. Skötselplanen finns bilagd detta beslut (bilaga 2).

Helsingborgs stad är förvaltare av naturreservatet. Förvaltaren ska fortlöpande samråda med arrendatorer, berörda myndigheter och andra berörda vid förvaltningen. Staden behöver också avsätta tillräckliga medel för reservatsförvaltningen.

Nya kunskaper om hotade och hänsynskrävande arter och naturtyper ska beaktas i skötseln av området.

11. Ärendets handläggning

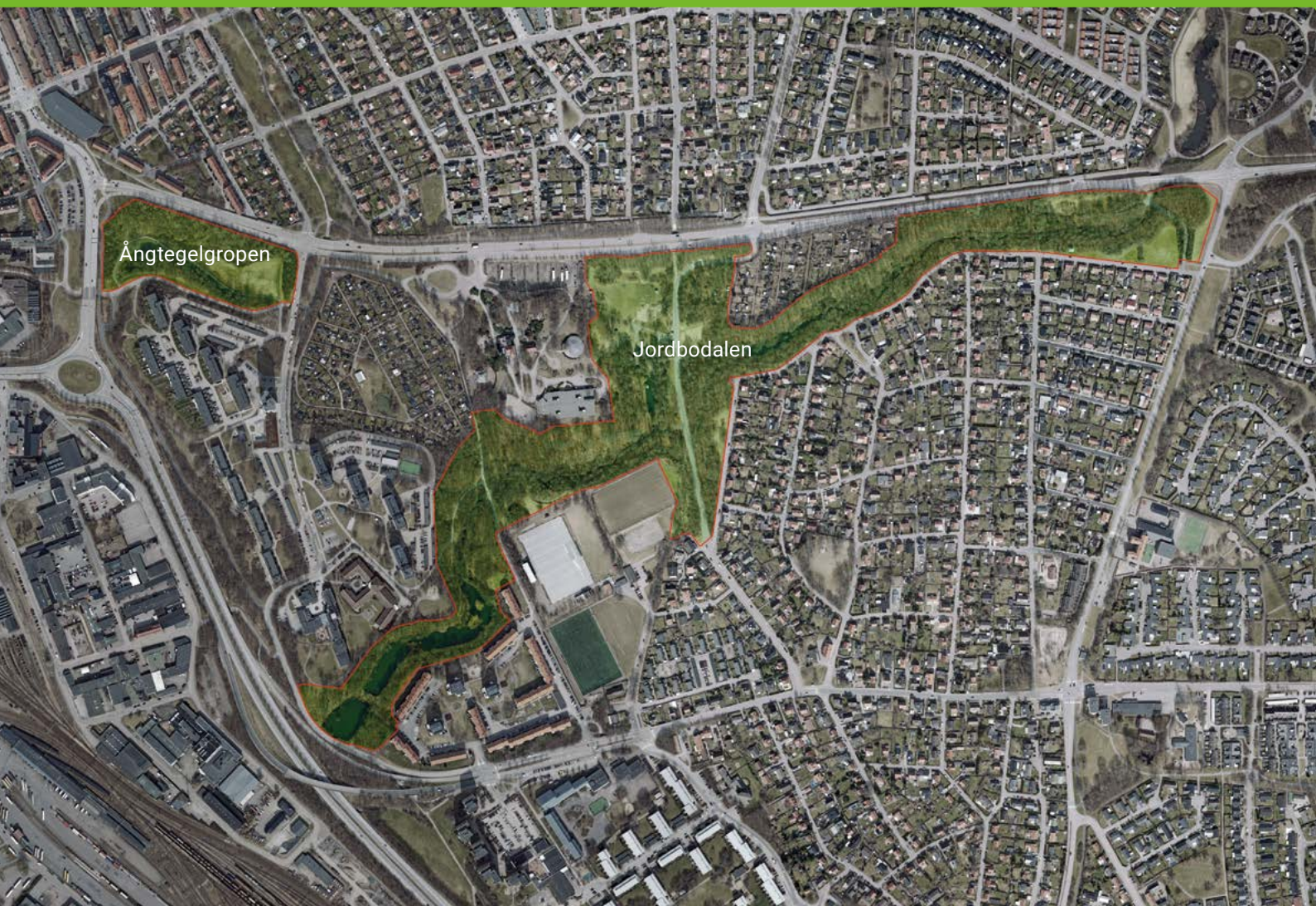
Jordbodalen natur-, kulturmiljö- och rekreationsvärden är kända sedan lång tid tillbaka. I Helsingborgs stads planer har Jordbodalen lyfts fram som en naturmiljö av högt värde både i naturvårdsplan från 1992 och i översiktsplaner från 1980-talet och framåt. Jordbodalen pekades ut som skyddsvärt tätortsnära grönområde för friluftsliv och naturvård enligt den statliga utredningen "Närmare till naturen i Skåne" (Länsstyrelsen i Skåne 2003). I Helsingborgs gröstrukturprogram 2014 föreslogs Jordbodalen bli skyddat som naturreservat.

Stadsbyggnadsnämnden beslutade den 19 oktober 2017 att ge stadsbyggnadsförvaltningen i uppdrag att påbörja reservatsbildning.

Förslag till beslut och skötselplan har tagits fram i samråd med stadsbyggnadsförvaltningens avdelningar, miljöförvaltningen och andra berörda förvaltningar.

Ansvarig projektledare har varit Widar Narvelo på avdelningen för hållbar stadsplanering. Planförfattare Widar Narvelo och Malin Stenson. Fredrik Bengtsson har varit biträdande projektledare. Övriga delaktiga från stadsbyggnadsförvaltningen har varit Malin Widenberg, Martin Wester, Nina Syde, Linda Hellberg, Hanne Hansen. Från miljöförvaltningen har Claes Nihlén medverkat.

Bilaga 1 Reservatets avgränsning



Bilaga 2 Skötselplan med bilagor

Skötselplan för naturreservatet Jordbodalen redovisas i ett separat dokument med tillhörande bilagor.

INNEHÅLLSFÖRTECKNING:

1. Inledning
2. Syftet med naturreservatet
3. Beskrivning av området
 - 3.1 **Administrativa uppgifter**
 - 3.2 Allmän beskrivning och bevarandevärden
 - 3.2.1 **Natur och kulturhistoria**
 - 3.2.2 **Geologi**
 - 3.2.3 **Hydrologi**
 - 3.2.4 **Biologi, ekologi**
 - 3.2.5 **Friluftsliv, rekreation, pedagogik och information**
 - 3.2.6 **Trygghetsaspekter och GC-kopplingar**
 - 3.2.7 **Hot mot bevarandevärden**
4. Skötselområden
 - 4.1 **Generella mål och skötselåtgärder**
 - 4.2 **Specifika mål och skötselåtgärder för delområden**
 - 4.3 **Skötselområde T – lövskog**
 - 4.4 **Skötselområde G – gräsmark**
 - 4.5 **Skötselområde Ä – ängsmark**
 - 4.6 **Skötselområde V – vattendrag**
 - 4.7 **Skötselområde F – friluftsliv**
5. Jakt och fiske
6. Förvaltning
7. Uppföljning
8. Konsekvensbeskrivning
9. Kostnadsansvar och prioriteringar
10. Ordförklaringar
11. Referenser



BILAGOR

- Bilaga 1** Avgränsning av reservatet och servitut
- Bilaga 2** Historisk markanvändning
- Bilaga 3** Placering av informationsskyltar
- Bilaga 4** Artlista
- Bilaga 5** Upplevelsekaraktärer och sociala värden
- Bilaga 6** Införda växter i samband med handlingsprogram Grönstruktur 2016 respektive ängsetablering 2019 och vattenväxter 2018 – 2019

Bilaga 3 Remiss- och samrådsredogörelse

LÄNSSTYRELSEN

Samråd 2020 01 10: enligt 25 § Förordning om områdeskydd (MB 1998:1252): Länsstyrelsen tillstyrker att naturreservatet bildas under förutsättning av att naturreservatet inte strider mot detaljplan eller områdesbestämmelser enligt plan- och bygglagen, se 7 kap. 8 § MB. Området berörs av detaljplaner. Enligt 7 kap. 8 § får ett bildande av naturreservat inte strida mot detaljplan eller områdesbestämmelser enligt plan- och bygglagen.

Föreskriften A8 saknar uppgift om var befintlig belysning finns idag. Föreskriften B3 kan kompletteras med främmande invasiva arter.

En del av undantagen behöver formuleras om. Viktigt att skilja på tillstånd och dispens. Dispens krävs för åtgärder som är förbjudna enligt föreskrifterna. Dispens får endast meddelas om det finns särskilda skäl och att syftet med naturreservatet inte motverkas. Tillstånd meddelas med stöd av föreskrifterna. När det gäller hantering av groddjur är det viktigt att förtydliga att det handlar om arter som har sin naturliga hemvist i trakten. Föreskrifter och undantag bör inte hänvisa till "fastställd skötselplan".

Områden, eldplatser, leder med mera som anvisas med stöd av ordningsföreskrifterna bör anges på kartbilaga. Remissvar 2020 05 10 : Det är ett genomarbetat förslag till naturreservat där friluftslivet är belyst på ett mycket bra sätt. Friluftslivets värden finns med i såväl syfte för reservatet som beskrivning av området och i skötselplanen. Innebörden av friluftsmålen fångas upp på ett mycket bra sätt och lyfter det viktiga tätortsnära perspektivet för de närboende. Det är positivt att preciseringen av syftet lyfter barnen och ungdomarnas fokus. Det är bra att handlingarna lyfter barn och unga både ur ett förskola/skolperspektiv såväl som fritidsmöjligheter. Handlingarna motiverar reservatet med stöd av programmet "närmare naturen" som handlar om att bilda tätortsnära reservat för friluftsliv och rekreation, vilket är bra.

En synpunkt är om det är nödvändigt att förbjuda tältning? Merparten skulle antagligen välja mer avsides områden för att tälta, men för unga kan det tätortsnära läget göra att det är möjligt att prova på friluftsliv under enkla former. Tältning kan tillåtas?

Kommentar: Synpunkterna i samrådssvaret har justerats. Barnperspektivet har lyfts fram särskilt i detta reservat. Tältning anser vi inte som lämpligt på grund av otrygghetsaspekter.

TRAFIKVERKET

Förutsätter att vägunderhåll inte påverkas. Angående Ramböllutredningen vill man ha kontakt vid fortsatt arbete enligt det förslaget. Vägunderhåll hindras inte

och vid eventuell ombyggnad av kopplingar som berör malmöleden kommer TRV att kontaktas.

MILJÖNÄMNDEN

Tillstyrker – är positiv till förslaget men vill ha tydligare beskrivning av ansvarsroller och begrepp. Stora mängder sjöfågel och allmänhetens utfodring bör kommenteras, det påverkar vattenkvaliteten. Uppföljningsplan rekommenderas av naturvårdsverket. En punktlista för åtgärderna bör finnas.

Kommentar: Synpunkterna har i stort beaktats och texten justerats. Vad gäller uppföljningsplaner som naturvårdsverket rekommenderar är de framförallt riktade till statliga reservat. Staden har uppföljning i reservaten genom drift- och underhållsarbetet, miljönämndens tillsynsmöten i fält och andra fältbesök.

FASTIGHETSFÖRVALTNINGEN

Fastighetsförvaltningen är positiv men vill ej ha med Folkparken 1 och 2 i reservatet.

Kommentar: Dessa fastigheter finns inte längre med.

HELSINGBORGSHEM

Utveckla reservatet i samklang med bostadsområdet. Utveckla kopplingar NR bör inte hindra GC-bro. Vill utveckla rekreativaspekter mer speciellt i Ångtegelgropen. Föreskrifterna GC förbud-undantag? Även gångstråk utmed koloniområdets stängsel mot Närlunda. Belysning i ångtegelgropen vintertid även i skötselavsnitt. Vill ha öppnare infart vid Ångtegelgropen. Ramböllutredningen önskas som bilaga. Gångstråket kan läggas in i handlingen. Vid infarten till Närlunda norrifrån bör vegetation vid Ångtegelgropen glesas ut.

Kommentar: Möjlighet till GC-lösningar finns med men kan innebära stor skada på naturvärdena och är mycket kostsam. Alternativ finns i Ramböllutredningen. Ångtegelgropen kan belysas vintertid, men begränsningar under sommartid, se bestämmelser.

NSVA

Död ved ska förhindras nå utloppen. Ledningsservitut och skydd av ledningen? Så kallad relining (tätning av insidan) av den gamla spillvattenledningen i syfte att den inte ska läcka nämns men, det finns ingen budget avsatt. Förtydliganden om ansvar önskas.

Kommentar: Synpunkterna uppfylls med reservatet. Ledningsservitutet förhindras inte av skötsel etc. Vid akuta åtgärder ska miljöförvaltningen och drift- och underhållsavdelningen kontaktas. Relineing är en viktig åtgärd som behöver budgeteras.

MARK- OCH EXPLOATERINGSENHETEN

Ytorna bör stämma med stadsplan 2017. SLF ifrågasätter starkt ytan Norr om Sundspärlan. Bör prövas med Detaljplan. Ser plus med bro vid dammarna.

Kommentar: Sundspärlan ingår inte i reservatet och gräsängen öster om sundspärlan är viktig att säkra på grund av dess stora betydelse för lek, träning, mötesplats, grillplatser med mera.

STADSMILJÖAVDELNINGEN

Bedömer det som lämpligt att en särskild skrivning förs in om att reservatets yttre gräns är markerad i kartan, men kan slå på någon meter. Uppkommer kommunikationsbehov som kräver intrång i direkt anslutning till den yttre gränsen är detta möjligt. Stadsmiljöavdelningen ställer sig mycket negativ till en bro över ravinen. Istället bör man följa det alternativ som Ramböll i sin trafikutredning ser som den bästa lösningen, det vill säga "Förenklad Trafikplats Elineberg". Broalternativet innebär en stor negativ påverkan på rekreativa värden, djurliv och växtlighet. Ett stort antal träd med höga värden, både ekologiska och ekonomiska, behöver fällas och upplevelsen från ravinen förändras. Detta alternativ innebär behov av att lösa in kvartersmark och skär in i nuvarande bostadsgård på Elinebergssidan.

Den rofyllda miljö som ravinen idag erbjuder kommer att påverkas negativt av förslaget. I utredningen som togs fram av stadsbyggnadsförvaltningen och Ramböll under 2019 konstaterade man att broalternativet inte skulle förordas och att det alternativ som bäst uppfyllde de uppsatta målen och som också bidrog till en bättre närmiljö och en ökad tillgänglighet för de längre pendlingsstråken var alternativet "Förenklad Ombyggnad av Trafikplats Elineberg". Förslaget innebar en helt separat gångbana från Liebäckskroken till Närlunda som ger en ökad trygghet längs en viktig skolväg för barn. Förslaget bidrog också till att platsen vid dammen kunde utvecklas till en bättre miljö med större ytor för till exempel bänkar och en plats med större upplevelsevärden. Åtgärden gav också större flexibilitet för vidare utveckling av trafiksituationen vid Elinebergsplatsen. För de långväga cykelpendlarna innebar lösningen också en helt separat cykellösning utan konflikt med busstrafiken.

I Föreskrifter finns ett stycke som tar upp företeelser som föreslås undantas av bestämmelserna; "utgör ej hinder för".

Punkten 12 innehåller: att uppföra GC- bro över ravinen mellan Närlunda och kvarteret Isbanan enligt bilaga (Trafikutredning av kopplingar Närlunda-Elineberg, Ramböll 2019). I trafikutredningen förordas alternativet "Förenklad

Ombyggnad av Trafikplats Elineberg" och inte en GC-bro. Denna punkt är helt ologisk och bör tas bort.

Kommentar: En eventuell GC-bro kräver noggranna utredningar om konsekvenser och kostnader. I bestämmelserna har införts riktlinjer för GC-vägar och gator om en till fem meters driftszon.

DRIFT OCH UNDERHÅLLSAVDELNINGEN

Synpunkter angående detaljer i skötsel, förtydliganden med mera

Kommentar: Justerat.

NATURSKYDDSFÖRENINGEN

Ställer sig helt bakom syftet och föreskrifterna. Plus för nya ängsytor. Exotiska trädslag i ångtegelgropen fr 1979, önskas bevaras och den igenvuxna stigen öppnas. En invasiv art (foderkärtingand) vid Fältarpsvägen bör följas upp. **Kommentar:** Skötsel förslaget säger att när exotiska trädslag på sikt går ut bör de ersättas med inhemska trädslag, framförallt ädellöv. Att öppna stigen igen bedöms av stadsmiljöavdelningen som olämpligt av sociala skäl.

HSOK

Positiv till reservatet. Orienteringskartan nämns och man önskar fortsatt möjlighet till tävlingar. Breddning av Fältarpsvägen bör utgå. Tystare ljudmiljö önskas i JBD. Förlängning av grönstråket österut föreslås. Förbättringar i Ångtegelgropen ser man positivt på.

IDROTTS- OCH FRITIDSNÄMNDEN

Idrotts- och fritidsnämnden är positiv till reservatet och vill främja idrott i området.

UNGDOMSRÅDET

Bifaller förslaget och anser att det gynnar ungdomar

PRIVATPERSON

Positiv till naturreservatet och önskar hundhägn.

Kommentar: svårt skapa yta på grund av områdets karaktär. Det finns hundhägn bland annat i Pålsjö skog, två stycken i Bruces skog samt en i Rydebäck.

Följande remissinstanser har inga synpunkter eller tillstyrker förslaget:

Räddningstjänsten, Polismyndigheten, Lantmäterimyndigheten, Socialnämnden, Vård- och omsorgsförvaltningen/VON, Öresundskraft.

Bilaga 4 Fastighetsbeteckning och servitut

Samfälligheter inom naturreservatet.

HUSENSJÖ S:12 – BÄCK

Deläggande fastigheter, Helsingborg:

Allmänningen 3, 4, 7, 9, 10, 12, 14, 22, 25 samt 27.
Björkhagen 2, 3, 5-12 samt 14-18.
Budkavlen 1-4, 6, 9-12, 14-16 samt 19.
Byfogden 6, 7, 19, 21, 22, 25, 28 samt 30.
Bykistan 4, 12-14, 17-19 samt 21.
Bystaven 2, 8, 9, 14-16, 18-21, 27, 30, 32 samt 34.
Eskilsminne 2, 3, 7, 10, 13, 16, 18, 19, 31, 33, 35, 38, 39, 41 samt 42.
Hemmansägaren 3.
Herden 2-11, 13, 18 samt 19.
Hornet 2-8, 10, 12, 15-18, 20, 23, 25, 26, 28, 29, 31 samt 32.
Husensjö 5:1, 11:1, 12:1 samt 15:1-18.
Inga 2-10 samt 12.
Lantmätaren 2, 4, 14 samt 20.
Måttbandet 1-6.
Plöjaren 2-8, 10, 12, 13, 15, 16, 19-21, 26, 27, 29 samt 31.
Ramlösa 1:7, 1:11 samt 1:29.
Skافتet 1-3, 27, 28 samt 63.
Skiftet 2-7, 10-13, 15, 16, 19 samt 20.
Skörden 6, 8, 11, 13-16, 20, 24, 25 samt 27-29.
Stacken 1-4, 6-10, 12-16, 18-20, 22 samt 24.
Stämman 2-11, 14-16, 18-23, 28, 30-34, 37 samt 38.
Såningsmannen 1, 2, 7-11, 14-16, 19, 23, 25, 27, 28 samt 33-36.
Tegen 14-24 .
Torvan 13-21 samt 25.
Vagnen 2 och 3.
Vega 12, 14, 23, 27 samt 28.
Ässjan 7 och 8.
Åbon 10, 12-15, 25, 32 samt 33.
Åldermannen 1-5, 7, 8, 11, 15, 18 samt 19.

HUSENSJÖ S:13 – VÄG, SMALT STRÅK UTMED JORDBOGATAN

Deläggande fastigheter, Helsingborg:

Grindvaktaren 6.
Husensjö 4:1 och 13:2.
Ramlösa 4:29, 4:36-38, 5:2 samt 10:1.
Sara 21.
Skulptören 2.

HUSENSJÖ S:14 – BÄCK

Deläggande fastigheter

Grindvaktaren 6.
Husensjö 4:1 och 13:2.
Ramlösa 4:29, 4:36-38, 5:2 samt 10:1.
Sara 21.
Skulptören 2.

HUSENSJÖ S:15 – BÄCK

Deläggande fastigheter, Helsingborg

Husensjö 13:2.
Ramlösa 6:1 och 8:1

ÖVRIGT

Redovisningen av fastighetsgränser för Husensjö 5:1 och 5:2 är osäker.

Redovisning av fastighetsgränsen mellan Husensjö 11:1 och 12:1 är osäker (utmed Alegatan).

Redovisning av fastighetsgränsen mellan Husensjö 13:2 och 14:1 är osäker.

Gasledning 1283K-14477.1 – berör delar av naturreservatet.

Bilaga 5 Hur du överklagar kommunens beslut

Detta beslut kan överklagas. Överklagan ska vara skriftlig och ställd till Länsstyrelsen i Skåne län, men ska lämnas in till kommunen på adress:

Helsingborgs stad
Rådhuset
251 89 Helsingborg

Överklagan ska ha kommit in till kommunen senast tre veckor efter att beslutet kungjorts i ortstidning.

Av överklagan ska det framgå vilket beslut ni överklagar (ange diarienummer) och hur ni vill att beslutet ska ändras. Ni bör även tala om varför ni anser att beslutet ska ändras. Om ni har handlingar eller annat som ni anser stöder er uppfattning, så bör ni skicka med detta.

Skrivelsen ska undertecknas. Uppge även adress och telefonnummer.

Bilaga 6 Sändlista

Naturvårdsverket
Havs- och vattenmyndigheten
Länsstyrelsen i Skåne län
Riksantikvarieämbetet
Boverket
Lantmäterimyndigheten
Miljönämnden
Stadsledningsförvaltningen
Skol och Fritidsförvaltningen
Trafikverket
Nordvästra Skånes vatten
och avloppsbolag, NSVA
Öresundskraft
Telia Sonera Skanova Access AB
Naturskyddsföreningen i Skåne
Kullabygdens ornitologiska förening
Föreningen Helsingborgstraktens natur
Friluftsförbundet i Helsingborg

För kännedom:
Kopia till "Internt Helsingborgs stad"



Jordbodalen naturreservat – Beslut och bestämmelser

Helsingborgs stad, stadsbyggnadsförvaltningen

Helsingborg kontaktcenter: 042 - 10 50 00

kontaktcenter@helsingborg.se

Stortorget 17, SE-251 89 Helsingborg

helsingborg.se



HELSEINGBORG