

**Tillhör beslut 624/2013 om inrättande av
naturreservatet Gantofta**

Skötselplan



HÉLSINGBORG



Skötselplan för Gantofta naturreservat i Helsingborgs stad
Diarienummer: 624/2013
Planförfattare: Fredrik Bengtsson och Anna Helgeson.
Copyright © Helsingborgs stad 2017

Innehållsförteckning

1	Inledning	6
2	Syftet med naturreservatet	7
3	Beskrivning av området	8
4	Generella mål och riktlinjer för skötseln ..	18
5	Specifika mål och skötselåtgärder för delområdena	19
6	Jakt och fiske	24
7	Förvaltning	24
8	Uppföljning	24
9	Kostnadsansvar och prioriteringar	26
10	Artlista	27
11	Källförteckning	29





Helsingborgs kommungräns med naturreservat Gantofta markerat med stjärna.



Ortofoto över Gantofta naturreservat från 2016 med reservatsgräns i rött.

1. Inledning

Denna skötselplan syftar till att beskriva Gantofta naturreservats värden, och att redogöra för vilken skötsel som krävs för att nå syftena med naturreservatet.

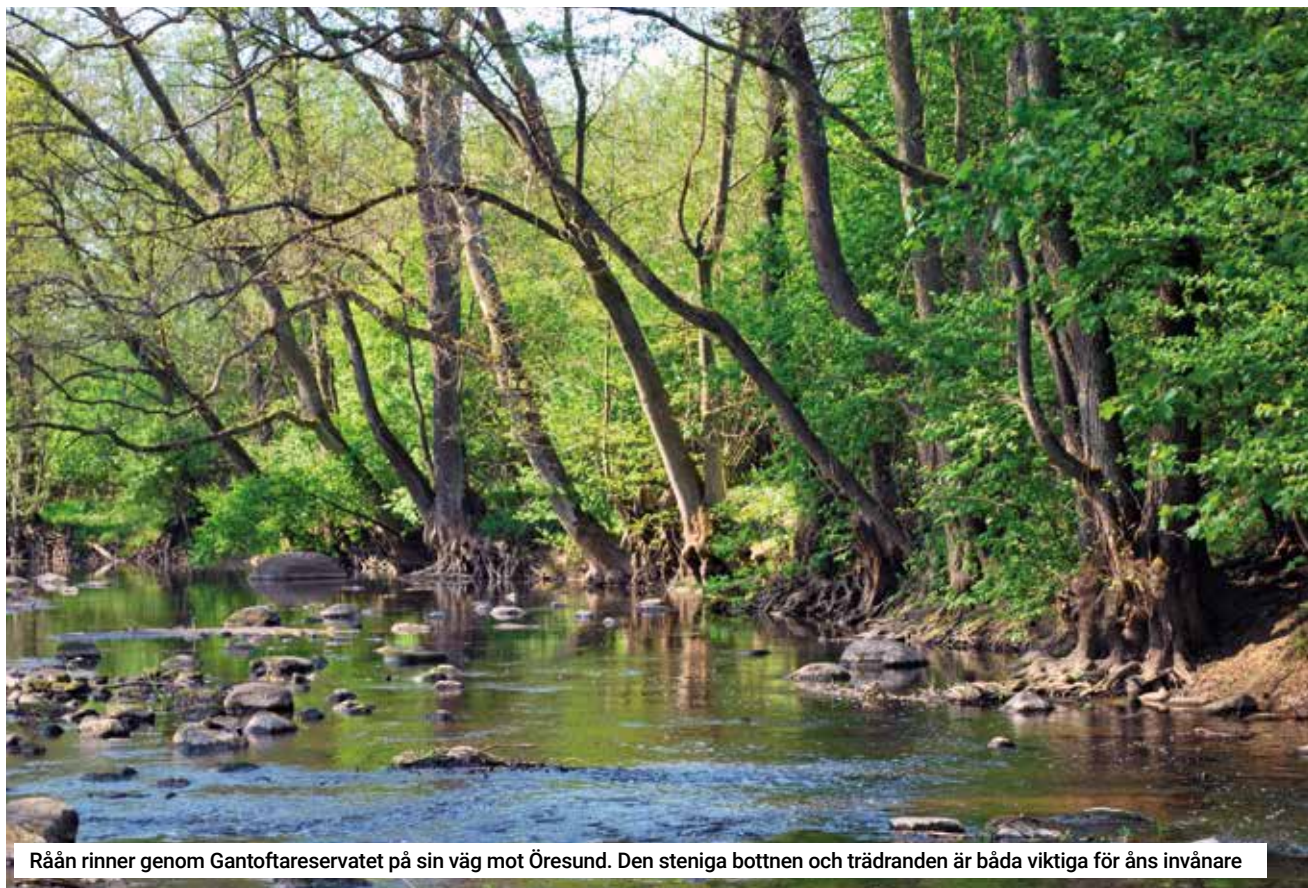
Skötselplanen fastställs av kommunfullmäktige, samtidigt som beslut om naturreservatet fattas. Kommunfullmäktige delegerar vid detta tillfälle också möjligheten att revidera skötselplanen vid behov till stadsbyggnadsnämnden.

Skötselplanen anger vad som är viktigast att göra om förvaltaren av naturreservatet behöver prioritera. Skötselplanen vänder sig dock inte bara till förvaltaren utan även till andra sakägare och intressenter.

Helsingborgs stad äger marken i Gantofta naturreservat och stadsbyggnadsförvaltningen ansvarar för skötseln på naturmark, stränder, parkmark, stigar, bänkar och liknande.

Skötselplanen anger vad förvaltaren av naturreservatet ska göra i löpande skötsel men även i nya investeringar. De praktiska skötselåtgärderna utförs oftast av entreprenörer eller arrendatorer.

Skötselplanen gäller tills vidare men har en tidshorisont på omkring 20 år. De skötselåtgärder som anges i skötselplanen ska ses över om uppföljningen visar att en översyn är nödvändig eller i övrigt när det är påkallat.



Råån rinner genom Gantoftareservatet på sin väg mot Öresund. Den steniga botten och trädanden är båda viktiga för åns invånare

2. Syftet med naturreservatet

Syftet med Gantofta naturreservat är att:

- bevara biologisk mångfald,
- vårda och bevara värdefulla naturmiljöer, samt återställa och nyskapa värdefulla naturmiljöer och livsmiljöer för skyddsvärda arter,
- tillgodose behov av områden för friluftslivet.

Precisering av syftet:

- skydda och vårda en del av kulturlandskapet i Rååns dalgång
- skydda och vårda en viktig lokal för biologisk mångfald
- bevara, utveckla och återskapa förutsättningar för hävdgynnade växter och djur i delar av reservatet
- utveckla en flerskiktad lövskog med olikåldriga träd och buskar i delar av reservatet och säkerställa kontinuiteten av gamla träd och död ved längs Råån.
- bidra till att nå god ekologisk status i Råån.
- möjliggöra för allmänheten att utnyttja området för rekreation i sådan omfattning att risk för skador på områdets natur- och kulturmiljövärden inte uppstår.

Syftet ska nås genom att:

- land- och vattenmiljöer skyddas mot exploatering.
- skötsel enligt skötselplan införs.
- området hålls tillgängligt för allmänheten.

Om det framkommer nya kunskaper om hotade och hänsynskrävande arter och naturtyper ska hänsyn tas till dessa i den fortlöpande skötseln av naturreservatet.

3. Beskrivning av området

ADMINISTRATIVA UPPGIFTER

Områdets namn:	Gantofta
DOS-ID:	1005831
Skyddsform:	Naturreservat enligt miljöbalken
Beslutsdatum:	2017-12-12 Kommunfullmäktige (2017-10-19 tillstyrkan Stadsbyggnadsnämnden)
Markägare:	Helsingborgs stad
Förvaltare:	Helsingborgs stad
Län:	Skåne
Kommun:	Helsingborg
Fastigheter:	Gantofta 1:369 samt del av Gantofta 1:367, 2:57 och Nymölle 1:1
Gränser:	Naturreservatsgränsen är markerad på karta på s. 5.
Areal:	10 hektar
Vegetationszon:	Nemorala zonen
Naturgeografisk region:	Skånes sediment- och horstområden (område 7)
Lägesbeskrivning:	10 km sydost om Helsingborgs centrum, längs Rååns dalgång söder om Gantofta
Kartblad Terrängkartan:	507 Helsingborg
Kartblad Fastighetskartan:	62D OGN Raus
Centralpunkt:	X: 363382 Y: 6207100 (SWEREF99 1330)
Inskrivna nyttjanderätter:	Se beslutsbilaga 4
Planförfattare:	Fredrik Bengtsson och Anna Helgeson, Avdelningen för hållbar stadsplanering, Stadsbyggnadsförvaltningen, Helsingborgs stad



Beskrivning och bevarandevärden

Landskap och geologi

Råån rinner i en väl markerad dalgång i ett öppet slätt- och jordbrukslandskap. Dalgången bildades efter den senaste istiden när stora mängder smältvatten eroderade ned de mjuka bergarterna på sin väg mot Öresund. I slutningarna finns skärningar genom berggrunden som är från Trias-Juratiden, cirka 200 miljoner år gamla.

Den sedimentära berggrunden består av olika lager av sandstenar och lerstenar med inslag av kolflötsar. Efter istiden har ån fortsatt erodera berggrunden genom meandring. Under 1900-talet har dock flera sträckor av ån rätats ut och fördjupats, främst i sitt övre lopp uppströms Tågarp.

Sedan 1990-talet pågår ett aktivt restaureringsarbete och mer än 50 våtmarker har anlagts i Rååns vattenavrinningsområde i syfte att minska näringsbelastningen och återställa biologiska värden. Inom reservatet finns en anlagd våtmark som delvis har sedimenterat igen och är idag mer att betrakta som ett igenvuxet kärr.

Markanvändning och kulturhistoria

Kring Råån finner man de äldsta spåren av mänsklig aktivitet i Helsingborg. Flera stenåldersboplatser finns ovan ravinkanten inom ett avstånd på cirka 1,5 kilometer från ån och sliprännor i en närliggande sandstensvägg antas också härstamma från stenåldern. Boplatserna från stenåldern kompletteras av en gånggrift vid gränsen till Gantofta och Fastmårupsdösen, båda från yngre stenåldern.

Det finns också ett antal högar från äldre bronsålder och senare fynd av så kallad guldbrakeater, en typ av smycken från 400-talet, som hittades i mitten av förra århundradet. De fornlämningar som har påträffats ligger utanför reservatsområdet men indikerar mänsklig aktivitet under lång tid i området.

Gantofta räknades förr till risbygden, något som bekräftas av Linnés beskrivning från 1749 då han passerade trakten på sin skånska resa. De kartor som finns från 1700- och 1800-talen visar att markanvändningen i dalgången dominerades av slåttad tuvig ljunghed. Små åkrar utgjorde avbrott i det annars intensivt skötta landskapet. Denna markanvändning var typisk i den västra delen av Fjärestads socken som naturreservatet hör till, medan den östra delen av socknen främst bestod av fäladsmark.

De historiska kartorna visar hur markanvändningen förändras under 1800-talet. På det tidiga 1900-talets häradsekonomiska karta ser i princip hela reservatsområdet ut att utgöras av åkermark. Också på flygfoto från 1939 är området helt öppet och större delen är fortfarande åker medan de fuktigare områdena i söder sannolikt nu är betade.

Stora delar av åkermarken väster om ån används under mitten på 1900-talet för fruktodling, något som syns tydligt på flygfoto och ekonomisk karta från 1965-1970, medan marken längs ån inte längre sköts lika intensivt. Sannolikt betas de fuktigare områdena i södra halvan av området, medan vegetationen kring ån tillväxer.

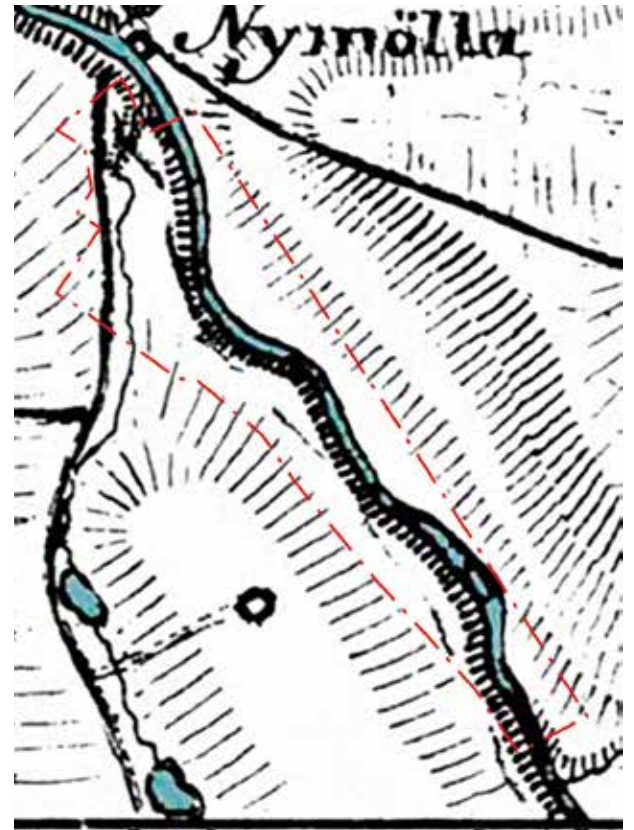
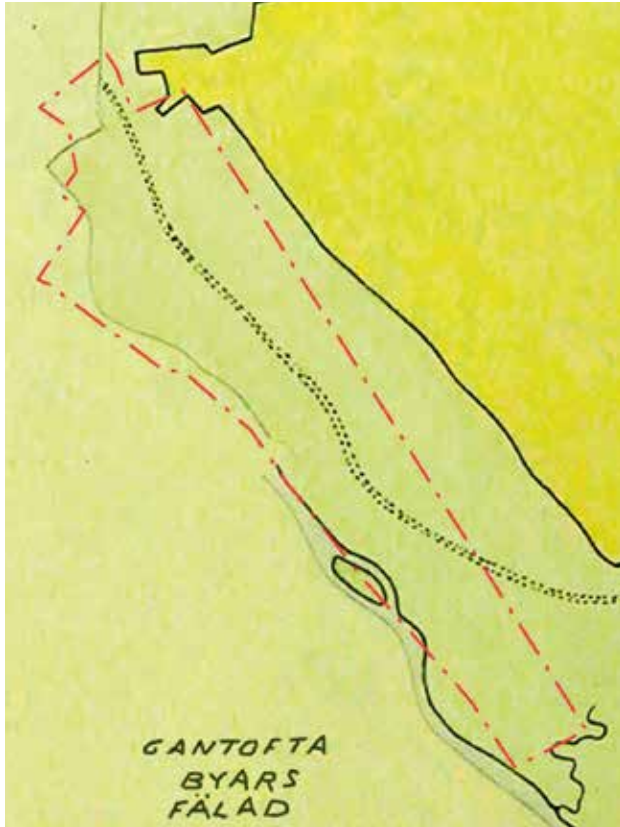
Idag består reservatet till största delen

av betade frisk- och fuktängar. I den före detta fruktodlingen i norra delen av reservatet är floran näringspåverkad och trivial, men potential finns att utveckla naturvärden här genom långsiktig utmagrande hävd.

Betesmarken i söder är fuktigare och mer av naturbeteskaraktär då den har varit extensivt skött åtminstone under 1900-talet. Fram till nyligen har denna mark dock varit ohävdad under lång tid. Hävden är idag återupptagen, och ett av reservatets syften är att restaurera denna betesmark för att förbättra förutsättningarna för biologisk mångfald knuten till hävdade marker i kulturlandskapet.

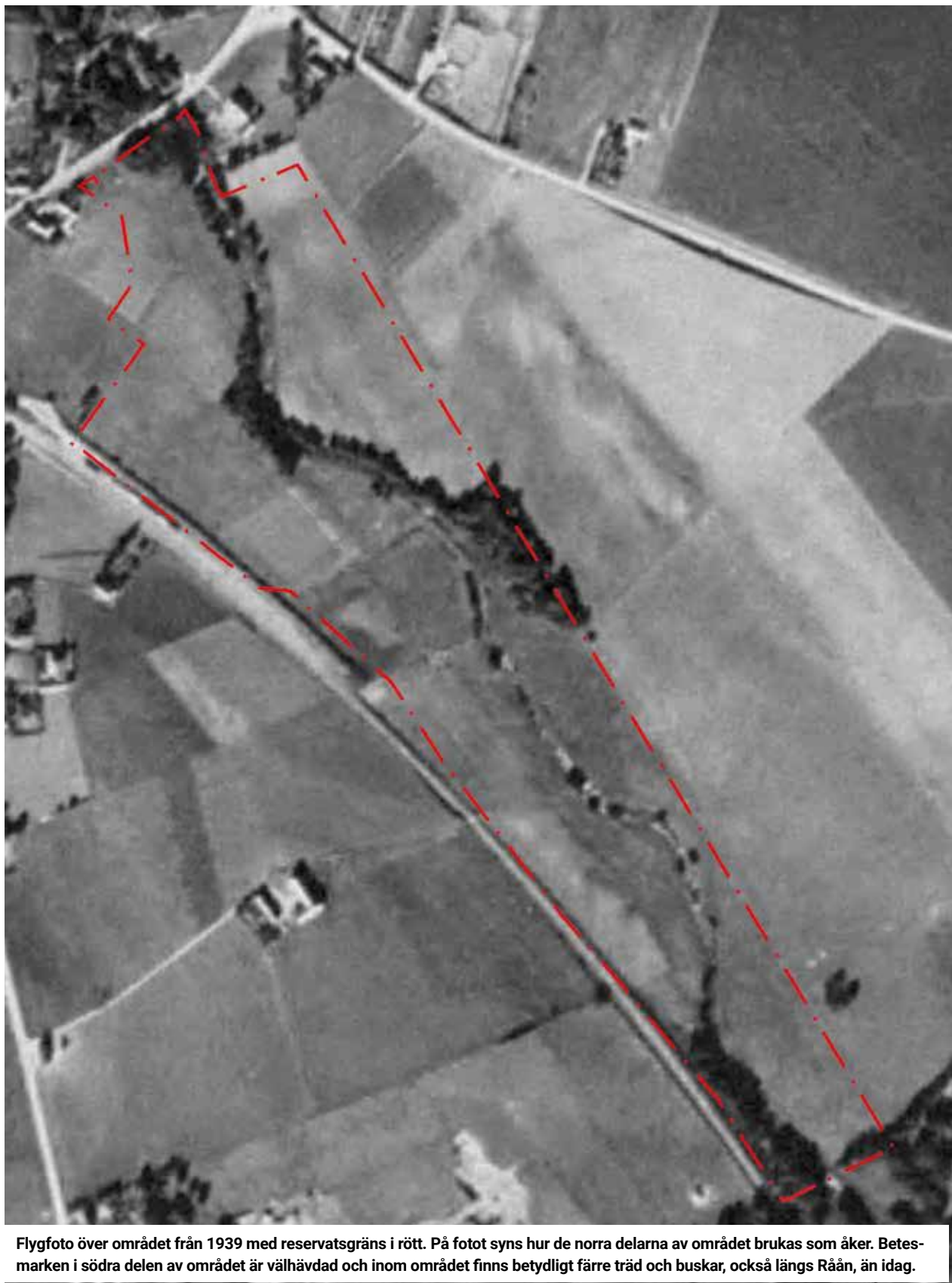
Närmast Råån finns idag skogsdungar med företrädesvis al och ask. Idag är uppskattningsvis en tredjedel av ytan i reservatet trädbevuxen i någon utsträckning, att jämföra med ca 10 % i slutet på 1930-talet. Endast delar av åsträckningen samt ett mindre område öster om ån centralt i reservatsområdet har någon längre trädkontinuitet. Här har träd stått i åtminstone 100 år att döma av det historiska kartmaterialet.

Utanför Rååns dalgång präglas landskapet av högklassig åkermark som odlats sedan lång tid tillbaka. Trädvegetation och permanenta gräsmarker förekommer här mycket sparsamt.



Historiska kartbilder över området med reservatsgränsen i rött. Överst t.v. 1760-talskarta, t.h. Skånska rekognoceringskartan (1810-talet). Nederst t.v. häradsekonomisk karta (1910-15), t.h. ekonomiska kartan (1970)

3. BESKRIVNING AV OMRÅDET



Flygfoto över området från 1939 med reservatsgräns i rött. På fotot syns hur de norra delarna av området brukas som åker. Betesmarken i södra delen av området är välhävddad och inom området finns betydligt färre träd och buskar, också längs Råån, än idag.



Vy över reservatsområdet från Öster med Gantofta samhälle i bakgrunden, 2006.

Områdets bevarandevärden

Gantofta naturreservat är av både regionalt och nationellt intresse att bevara. Området omfattas av riksintresse enligt miljöbalken för både natur- och kulturmiljövård (MB 3:6.)

Riksintresset för naturvård omfattar Råån, geologi, naturtyp, flora och fauna, landskapsbild samt rekreationsvärde. Dalgången bildades i samband med inlandsisens avsmältning. Råån utgör reproduktions- och uppväxtområde för havsöring och har ett rikt fågelliv med bland annat strömstare, forsärla, häger, mindre hackspett och många arter sångfåglar. Jordlagren är rika på kalk och lera vilket ger goda förutsättningar för en rik flora i området. Landskapsbildningen är mycket vacker och domineras av betesmarker. Dalgångens samlade värde för rekreation och friluftsliv är mycket högt.

Riksintresset för kulturmiljövård är främst knutet till kulturlandskapet med dess fornlämningar och jordbruksbebyggelse i anslutning till åns dalgång. Inom naturreservatet förekommer inga kända fornlämningar. Det finns inte heller några stenmurar, odlingsrösen eller alléer.

Utöver riksintresse berörs Gantofta naturreservat även av:

- ▶ Strandskydd enligt miljöbalken (MB 7:13)
- ▶ Landskapsbildsskydd enligt före detta Naturvårdslagen § 19.
- ▶ Ekologiskt särskilt känsligt område (MB 3:3)
- ▶ Naturvårdsprogram för Skåne län (f.d. Malmöhus län).
- ▶ Naturvårdsplan för Helsingborg, klass I - högsta naturvärde.
- ▶ Tätortsnära natur enligt rapporten Närmare till naturen i Skåne där Rå-

åns nedre dalgång föreslås skyddas enligt prioritet 2 (2009-2013).

- ▶ Ångs- och betesmarksobjekt enligt Jordbruksverkets inventering där omkring halva området, 4 hektar i sydöst, är utpekad.
- ▶ Skogsstrategin för Skåne, där Länsstyrelsen och Skogsstyrelsen har pekat ut Rååns dalgång som värdestrakt för skog.

Biologiska bevarandevärden

Inom reservatet finns i söder rester av en ögödsblad betesmark med botaniska bevarandevärden (skötselområde 2). Marken har varit obetad under en längre tid men betesdriften är återupptagen vilket gynnar bevarandet och utvecklandet av en hävdberoende vegetation. Markfuktigheten varierar från torrt högst upp på dalgångens krön till frisk-fuktig i slutningen där grundvattnet tränger fram. På de torrare marker-

3. BESKRIVNING AV OMRÅDET



Naturresevat längs Råån. Gantofta naturresevat syns i blått, en central länk i kedjan av skyddade naturområden längs Råån.



Rovfjäril på ängsbräsma i fuktigare delar av betesmarken

na växer bland annat rölleka, brudbröd, nyponrosor, slån och fläder. I de friska och fuktiga partierna växer ängsbräsma, gökblomster, älgört, klibbal och salix. Bitvis dominerar den invasiva arten jättebalsamin.

Den norra betesmarken är före detta åkermark som domineras av en kvävepåverkad vegetation med begränsade floravärden i nuläget (skötselområde 1). Genom kontinuerlig hävd kan denna mark utmagras och värden från den södra betesmarken utvecklas även här. Betesmarken omfattar till stora delar även åkanten vilket är positivt. Möjligheten att återfå en betad strandzon längs Råån ger ytterligare variation i området.

Skogspartierna består av klibbal med inslag av ask, ek, knäckepil, hägg och hassel. Åldern på skogen i sydvästra delen är omkring 60 år med enstaka

äldre träd (skötselområde 5). Delar av alskogen översvämmas vid högflöde vilket ger näringsrika förhållanden för floran.

Under våren domineras vegetationen av vitsippor och svalört för att senare på sommaren övergå i blekbalsamin och brännässla. Ett yngre bestånd klibbal på nordöstra åkanten har börjat växa upp igen efter avverkning 2002 (del av skötselområde 5).

Uppvuxen skog utmed vatten är av mycket stort värde för livet i ån. Träden har flera positiva egenskaper genom att skugga och kyla av vattnet och därmed förbättra syreförhållandena under sommardag, bidra med mat till de insekter som lever av blad och ved i vattnet och ge goda förutsättningar för andra organismer som fisk och fågel som lever av insekterna. Träden minskar även ero-

sion längs ån genom att rötterna binder strandkanten.

Fågellivet i är rikt i området och bland de småfåglar som noterats inom reservatet finns bland annat gök, bofink, lövsångare, gransångare, trädgårdsångare, härmsångare, svarthätta, rödhake, rödstjärt, taltrast, gärdsmyg och järnsparv. Kungsfiskare har hittats häckande strax utanför reservatet.

I själva Råån finns en värdefull fiskfauna med bland annat havsöring, bäcknejonöga, grönling, ål och havsnejonöga varav de två senare är rödlistade. Nedströms vid Raus kyrka har den mycket sällsynta sötvattensgråsuggan *Proasellus coxalis* påträffats.

Fiskevårdande och biotopförbättrande åtgärder som stenuläggning och våtmarksanläggning har genomförts inom Rååns vattenavrinningsområde



sedan tidigt 1990-tal. Dessa åtgärder har inneburit en positiv utveckling av den ekologiska statusen på vattendraget. Inom reservatet finns en anlagd våtmark som idag är att betrakta som ett delvis igenvuxet kärr. Utmed sträckor av ån har även sten lagts ut.

Markanvändning och kulturhistoriska bevarandevärden

Inom naturreservatet förekommer inga kända fornlämningar. Det finns inte heller några stenmurar, odlingsrösen eller alléer. Genom att betesmarken i sydöst restaureras återupptas en markanvändning som dominerat landskapet kring Helsingborg under mycket lång tid.

Intressen för friluftslivet

Reservatet ligger i direkt anslutning till Gantofta samhälle, mindre än 300 meters gångväg från pågatågsstationen. Man kan cykla från Råå utmed en särskild cykelväg längs Pålstorpsvägen. Från Bårslöv och Vallåkra hänvisas till cykling i blandtrafik. Reservatet är lättillgängligt med bil, parkeringsmöjligheter finns i anslutning till järnvägen.

Råådalen är som helhet av mycket stort intresse för friluftslivet genom sin tilltalande landskapsbild och bitvis goda förutsättningar för vandring. Här finns flera också pågatågsstationer som gör dalgången lämplig att utveckla för vandring och landsbygdsturism. Nedströms reservatet, inom naturreservatet Rååns dalgång, har Helsingborgs stad anlagt stigar på båda sidor av ån mellan Råå och Gantofta. Dessa är mycket populära och det finns sedan

länge önskemål att kunna fortsätta vandra under enklare omständigheter uppströms Gantofta mot Vallåkra och vidare mot Tågarp. Att knyta ihop Skåneledens Öresundsled med Ås till Ås-leden på Söderåsen via Rååns dalgång är en långsiktig målsättning. Detta kräver överenskommelse med markägare i vanlig ordning enligt Skåneledens avtal.

Inom reservatet är det angeläget att kunna ta sig gående genom betesmarkerna. Det kan ske genom att ordna lämpliga genomgångar eller stättor. En eventuell vandringsled inom reservatet bör vara av enklare standard än de nedströms liggande promenadvägarna för att bättre harmoniera med naturmiljön i omgivningen. Under lågvattenperioder är det möjligt att gå torrskodd på stenar över Råån och sedan 2014 finns också en gångbro över ån i områdets södra del för att förenkla för fotvandrare.



4. Generella mål och riktlinjer för skötseln

Hävd genom bete och slätter

Gräsmarker inom reservatet ska hävdas. Hävden ska ha som främsta syfte att upprätthålla och utveckla den biologiska mångfald som är historiskt och geografiskt knuten till naturtypen. En variation i intensitet och skötselmetod är generellt det mest gynnsamma. Regelbunden och tillräcklig markstörning är en viktig aspekt av hävden. Ekonomiska faktorer är också nödvändigt att väga in i valet av skötselmetod. Där så är möjligt, särskilt på de fuktigare delarna, är slätter den föredragna skötselmetoden. Som alternativ till slätter kan bete och/eller bränning användas. Slätter, bete och bränning kan gärna kombineras, t.ex. genom att lämpliga mindre ytor slåttras eller bränns medan huvuddelen av reservatets gräsmarker betas. I det preciserade syftet med naturreservatet anges att hävden ska variera med avseende på djurslag och intensitet. Som regel ska hävd ske årligen. Betesfria år ska dock vara möjligt. Variation i djurslag ska eftersträvas när det är praktiskt möjligt. Om bete används ska betesperioden i princip omfatta maj till november. Vid slätter ska denna ske under sommartid med bortforsling av materialet inom en vecka. Om möjligt ska efterbete ske.

Gödsling och stödutfodring

Ingen gödsling ska förekomma någonstans i reservatet. Stödutfodring av betesdjuren ska så långt möjligt undvikas, men kan undantagsvis tillåtas i skötselområde 1 om det bedöms som nödvändigt.

Invasiva främmande arter

Invasiva främmande arter ska inte förekomma i reservatet. För bekämpningen ska rekommenderade mekaniska metoder användas. Exempel på en invasiv art som behöver bekämpas i området idag är jättebalsamin

Trädskötsel

Generellt ska en flerskiktad skog med olikåldriga träd och buskar och god tillgång på död ved i olika former eftersträvas i de trädbevuxna delarna av reservatet. Som regel ska inget virke tas ut ur reservatet, utan lämnas som död ved och faunadepåer. Träd och död ved som ligger på ett sådant sätt att de utgör vandringshinder för fisk eller riskerar att dämna Råån ska dock kunna tas bort eller flyttas. Detsamma gäller situationer då framkomligheten för besökare, betesdjur eller fordon som krävs för djurhållningen försvåras.

Där det bedöms lämpligt ska det vara möjligt att bedriva stubbskottsbruk inom reservatet. Lämplig omloppstid för röjning av rotskott är 7-20 år.

Biotopförstärkande åtgärder

Biotopförstärkande åtgärder ska vara möjliga såväl i vattenmiljön som på land. Det kan exempelvis röra sig om att placera ut stenrösen i betesmarkerna, eller att placera ut död ved på land eller i ån. Också våtmarksanläggning eller andra vattenvårdande åtgärder ska vara möjligt.

För reservatet främmande föremål och anläggningar

Föremål och anläggningar som är främmande för reservatet och naturmiljön, t.ex. äldre jaktorn, belysningsstolpar och stöd för planterade träd, ska tas bort. Skräp ska löpande städas bort. Det finns idag inga renhållnings- eller sanitära anordningar för allmänheten. Om naturvårdsförvaltaren bedömer att det finns behov ska det vara möjligt att komplettera detta framöver.

Stängsel, stättor och anläggningar för friluftslivet

Naturreservatet ska vara tillgängligt för fotvandrare och information om området och för besökare relevanta föreskrifter ska finnas tydligt tillgänglig vid ingångarna till reservatet. Kartan på sida 17 visar var stängselövergångar preliminärt bör finnas. Det ska vara möjligt att ändra placering på dessa om det bedöms som mer fördelaktigt för friluftslivet. Tillsyn av stängsel och stängselövergångar ska ske årligen.

I kartan är också markerat var informationsskyltar samt besöksparkering bör anläggas. Det ska i anslutning till reservatet finnas minst två informationsskyltar. Dessa ska vara väl underhållna och bytas ut efter behov. Parkering med plats för minst fyra bilar ska möjliggöras i anslutning till Gantofta station, så länge det är förenligt med järnvägens behov. Parkeringen ska inte placeras närmare järnvägen än 15 meter från spårmiten. Om pendelparkering för järnvägen anläggs, ska samnyttjande av parkering eftersträvas.

Det ska vara möjligt att anlägga stigar, spänger etc. inom reservatet för att underlätta vandring utmed Råån, även i de skötselområden där det inte är specifikt omnämnt. Eventuell ny sträckning av Skåneleden ska vara möjlig att dra genom reservatet med därtill hörande markering.

Utmärkning av reservatets gräns

Reservatet ska märkas ut i fält så snart som möjligt efter att beslutet om naturreservat vunnit laga kraft. Utmärkning ska i möjligaste mån göras utifrån utifrån svensk standard (SIS 031522) och Naturvårdsverkets anvisningar (Naturvårdsverket 2003).

5. Specifika mål och skötselåtgärder för delområden

Gantofta naturreservat är indelat i olika skötselområden utifrån nuvarande och planerad markanvändning. De olika skötselområdena framgår av karta nedan.

Förändringar i markanvändning ska vara möjliga om de är i enlighet med reservatets syften. Exempelvis ska det vara möjligt att anlägga våtmark i betesmarken, att stängsla in skogs-

mark för bete eller att bedriva slätter eller skottskogsbruk på betesmark.



SKÖTSELOMRÅDE 1: GRÄSMARK
2,3 ha

Beskrivning

Före detta åker och fruktodling som såtts in och har betats av får sedan början på 2000-talet. Relativt trivial och gödslingspåverkad flora. Inget inslag av buskar i själva betesmarken men väl längs reservatsgränsen söderut mot järnvägen. Här växer bland annat ek, fågelbär, oxel, rönn, fläder, hagtorn. Betesmarken har inget stängsel mot skogsmarken med uppvuxen klibbal ner mot Råån. Genom området passerar en dagvattenledning från Gantofta samhälle. Denna kan vara möjlig att öppna upp så att en bäck och våtmark kan anläggas i betesmarken innan Råån. Centralt i området har en dricksvattenbrunn anlagts av NSVA under 2017.

Bevarandemål

Välhävda marker med relativt stort inslag av solitära buskar och träd och en hävdgynnad flora. Invasiva, främmande arter förekommer ej. Ohävdarter förekommer endast i begränsad omfattning. Eventuell öppen bäck med våtmark där nuvarande dagvattenledning passerar genom området. Lättillgängligt och synligt för besökare som kommer med tåg till Gantofta.

Engångsåtgärder

- ▶ Plantering av blommande och bärande buskar eller träd av naturligt förekommande arter. Planteras solitärt eller i mindre grupper.
- ▶ Utredning och eventuellt genomförande av restaurering av bäck/våtmark
- ▶ Eventuellt kan insädd eller inplantering av kärlväxter med lokal proveniens och anknytning till naturtypen vara aktuell. Detta görs i så fall företrädesvis med hjälp av hö från skötselområde 2.

Löpande skötselåtgärder

- ▶ Årlig hävd.
- ▶ Röjning av igenväxningsvegetation och sly vid behov.



Betande får i skötselområdet.

**SKÖTSELOMRÅDE 2: GRÄSMARK**

4,6 ha

Beskrivning

Betesmark på båda sidor av Råån där de norra delarna öster om ån är före detta åkermark och de södra delarna är äldre, igenvuxen betesmark. De södra delarna har en mer varierad och intressantare flora trots att den har varit obetad under en lång tid. Ingen gödsling eller stödutfodring av betesdjuren ska förekomma i detta skötselområde. Den invasiva arten jättebalsamin breder ut sig och dominerar delar av området. Fuktighetsförhållandena är varierade från torrängskaraktär till fuktäng/kärr. I området förekommer enligt uppgift från Naturskyddsföreningen växten nässelsnärja. Inom området har en bro över Råån anlagts för att möjliggöra för betesdjur och människor att ta sig över. Vid brofästena behöver åtgärder utföras för att få bron att bättre smälta in i omgivningen. Dessa åtgärder ska samrådats med broansvarig på stadsbyggnadsförvaltningen innan de utförs.

Bevarandemål

Välhävdade marker med inslag av buskar och träd som nypon, fläder, slån, hagtorn, al och ask. Floran är hävdgynnad. Invasiva främmande arter förekommer ej. Ohävdarter förekommer endast i begränsad omfattning. I området förekommer stubbskottsbrukade träd.

Engångsåtgärder

- ▶ Lämpliga åtgärder kring bron fästen, till exempel fordring med sand och plantering av lämpliga träd/buskar.
- ▶ Påbörja skottslogsbruk av lämpliga träd.

Löpande skötselåtgärder

- ▶ Årlig hävd.
- ▶ Röjning av igenväxningsvegetation och sly vid behov.
- ▶ Röjning av rotskott på stubbskottsbrukade träd.



Jättebalsamin.



Fiskevårdsåtgärder i Råån.

SKÖTSELOMRÅDE 3: SKOGSMARK
0,3 ha

Beskrivning

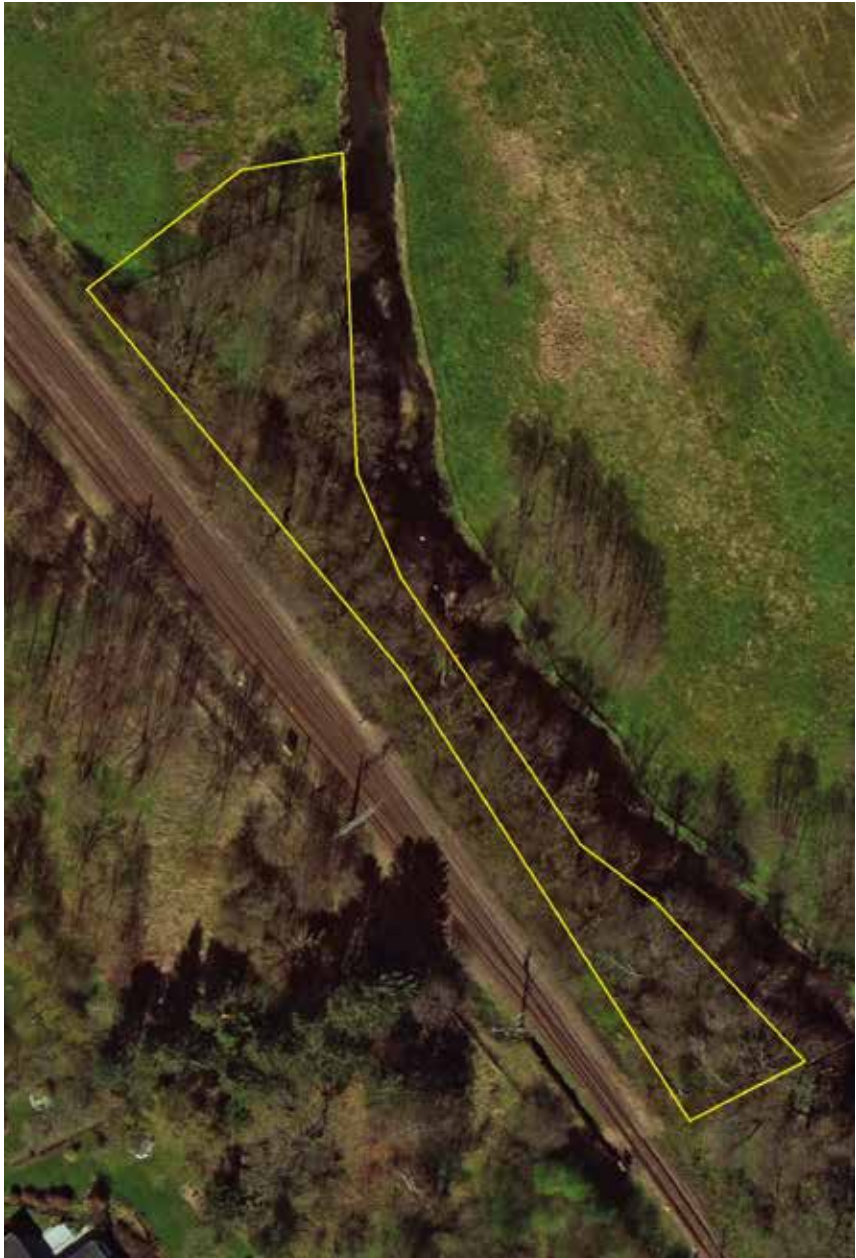
Uppvuxet skogsparti utmed Råån som inte ingår i betesmarken. Al, ask, björk, sälg, hägg med flera träd- och buskarter förekommer.

Bevarandemål

Flerskiktad lövskog med inslag av grova träd och död ved i olika former.

Löpande skötselåtgärder

- ▶ Normalt inga. Eventuellt naturvårdsinriktad skötsel för att gynna tillväxten av grova träd, öka åldersvariationen och skapa död ved.





SKÖTSELOMRÅDE 4: GRÄS-/SKOGSMARK

1,2 hektar

Beskrivning

Nordvästra delen av området utgörs av gräsmatta/före detta trädgård. Denna del är detaljplanerad som allmänplatsmark, för att fastställa strandskyddet och tillgängliggöra området längs Råån för allmänheten. Det är viktigt att gående från Bårslösvägen enkelt kan ta sig in i och genom området, t.ex. på naturlig längs ån, söderut i reservatet. Södra delen utgörs av igenvuxen betesmark på före detta åker. I området går en kraftkabel. För att inte skada denna ska träd inte tillåtas växa upp längs kabelns sträckning. Mot söder ska omvandling mot mer sluten miljö ske främst genom naturlig igenväxning.

Bevarandemål

Tillgängligt område för gående till och från Bårslösvägen. Mot söder flerskiktad lövskog med inslag av buskar. Eventuellt inslag av stubbskottsbruk. Bete ska vara möjligt, och då kan en något glesare, mer träd- och buskrik hagemiljö eftersträvas. Längs kraftkabelns sträckning mer öppen miljö.

Engångsåtgärder

- ▶ I den norra delen bör reservatsgränsen markeras på ett tydligt sätt så att området upplevs allmänt tillgängligt utmed ån.
- ▶ Anläggning av enklare stig från Bårslösvägen utmed ån till skötselområde 2 och 5.
- ▶ Bortplockning av belysningsstolpar. Ny naturlig avgränsning mot trädgården behöver tillskapas, till exempel gärdesgård.
- ▶ Eventuell stödplantering av träd och buskar i den tidigare betesmarken.

Löpande skötselåtgärder

- ▶ Gallring för att gynna utveckling av grova träd och buskar vid behov.
- ▶ Stödplantering av träd och buskar vid behov.
- ▶ Röjning av stig för framkomlighet.
- ▶ Eventuellt röjning av rotskott på stubbskottsbrukade träd



Delar av skötselområdet sett från Bårslösvägen.

**SKÖTSELOMRÅDE 5: BETAD
SKOGSMARK**

1,5 ha

Beskrivning

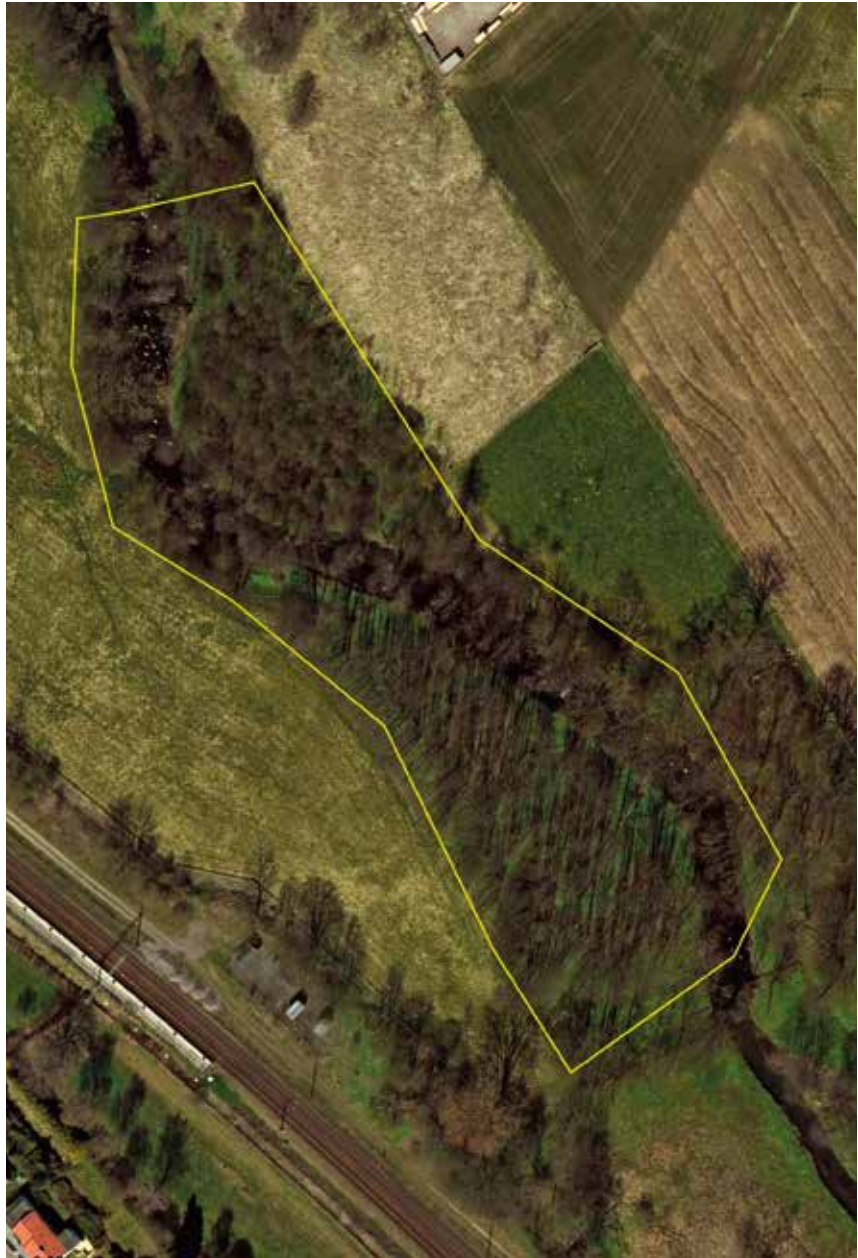
Betad klubbalskog med inslag av ask, björk, sälg, hägg med mera. Delar av området norr om ån är brant och betas inte idag. Skogpartiet nordost om Råån avverkades i början av 2000-talet och har börjat växa upp igen. Skogsmarken sydväst om Råån är uppskattningsvis 50-60 år gammal. Inslag av betydligt äldre träd finns också i området.

Bevarandemål

Betad, flerskiktad lövskog med olikåldriga träd och buskar, grova träd och död ved i olika former. Mindre delar av området kan vara bortstängslade för betesdjuren om bete där inte bedöms som möjligt. Råån ska ha goda livsbetingelser för fisk och i området ska finnas ett rikt fågelliv.

Löpande skötselåtgärder

- ▶ Årlig betesdrift.
- ▶ Eventuell naturvårdsinriktad gallring och veteranisering av skogen för att gynna grova och äldre träd, öka åldersvariationen och skapa död ved.
- ▶ Eventuell försiktig frihuggning av enstaka äldre träd om åtgärden bedöms kunna förlänga trädets livslängd.



Råån i skötselområdet.

6. Jakt och fiske

Jakt inom reservatet är förbjudet. Eventuell skydds jakt efter jakt på trafikskadat vilt är tillåtet på förekommen anledning. Fiske i reservatet är förbjudet.

7. Förvaltning

Helsingborgs stad genom sin delegationsordning ansvarar för skötsel av reservatet.

8. Uppföljning

Uppföljning av skötselåtgärderna görs löpande genom avstämning med utförare av skötseln och arrendatorer. Uppföljning av utvecklingen av biologisk mångfald ska genomföras enligt uppföljningsplan, inom ramen för stadens övervakningsprogram för biologisk mångfald.



Blommande buskar som rosor är ett värdefullt inslag i betesmarken

9. Kostnadsansvar och prioriteringar

SKÖTSELÅTGÄRD	TIDPUNKT	DELOMRÅDE	ANSVARIG	PRIO
Betesdrift alt. slåtter*	Årligen*	1, 2, 5	Förv./Entr.	1
Underhåll av befintliga stängsel	Inför betessäsong	Hela området	Förv./Entr.	1
Borttagning av invasiva arter	Vid behov	Där de förekommer	Förv./Entr.	1
Anläggning och underhåll av informationsskyltar, stättor och reservatsmarkeringar	Vid behov	Där de förekommer	Förv./Entr.	1
Plantering av träd och buskar	Vid behov, vår eller höst	1 & 4	Förv./Entr.	2
Putsning av dåligt betad vegetation och sly	Vid behov	1 & 2	Förv./Entr.	2
Gallring och veteranisering av skog	Vid behov		Förv./Entr.	2
Röjning av rotskott på stubbskottsbrukade träd	Regelbundet: lämpligt omdrev ca 7-20 år	2 & 4	Förv./Entr.	2
Underhåll av parkeringsplats	Vid behov	-	Förv./Entr.	2
Gallra fritt solitärer i betesmark	Vid behov	1 & 2	Förv./Entr.	2
Åtgärder kring brofästen, insådd el. dyl.	Vår eller höst	2	Förv./Entr.	3
Frihuggning kring äldre träd	Vid behov, augusti – 15 mars	2 & 5	Förv./Entr.	3
Nyanläggning av våtmarker	När det är möjligt	Där det är lämpligt	Förv./Entr.	3
Underhåll av våtmarker för att säkerställa öppen vattenspegel	Vid behov:höst/vinter	Där de förekommer	Förv./Entr.	3
Biotopvårdande åtgärder i Råån	Vid behov	Där det är lämpligt	Förv./ Rååns VVF	3
Anlägga stenrösen, placera ut trädlågor på land	När det är möjligt	Där det är lämpligt	Förv./Entr.	3
Anläggning och underhåll av stigar för friluftslivet	Vid behov	Där det är lämpligt	Förv./Entr.	3
Bortplockning av för reservatet främmande anläggningar, t.ex. belysningsstolpar	Vid behov	Hela området	Förv./Entr.	3

*Naturvårdsbränning och betesfria år ska vara möjliga alternativ

10. Artlista

Nedan förtecknas ett urval av de arter som i juni 2017 rapporterats från området och närmaste omgivningen i Artportalen. Rödlistade arter anges med förkortning av hotklass enligt ArtDatabankens rödlista från 2015. En del av arterna är rastande eller besökande.

KÄRLVÄXTER

Alsikeklöver *Trifolium hybridum*
Apel *Malus domestica*
Ask *Fraxinus excelsior* (EN)

Backtrav *Arabidopsis thaliana*
Bergdunört *Epilobium montanum*
Berggröe *Poa compressa*
Blomvass *Butomus umbellatus*
Blåeld *Echium vulgare*
Blåhallon *Rubus caesius*
Brunstarr *Carex acutiformis*

Duvvicker *Vicia hirsuta*
Engelskt rajgräs *Lolium perenne*
Flenört *Scrophularia nodosa*
Fliknäva *Geranium dissectum*
Fläder *Sambucus nigra*
Färsvingel *Festuca ovina*

Gatkamomill *Matricaria discoidea*
Glatt daggkäpa *Alchemilla glabra*
Gråbo *Artemisia vulgaris*
Grässjämbomma *Stellaria graminea*
Grönpil *Salix x fragilis*
Gullklöver *Trifolium aureum*
Gul fetknopp *Sedum acre*
Gul näckros *Nuphar lutea*
Gulmära *Galium verum*
Gulsporre *Linaria vulgaris*
Gulvial *Lathyrus pratensis*
Gårdsskräppa *Rumex longifolius*
Gökbomster *Lychnis flos-cuculi*

Hampdån *Galeopsis speciosa*
Harklöver *Trifolium arvense*
Harkål *Lapsana communis*
Humblebomster *Geum rivale*
Humlelusern *Medicago lupulina*
Hundkåx *Anthriscus sylvestris*
Hundaxing *Dactylis glomerata*
Härdsvingel *Festuca brevipila*
Hönsarv *Cerastium fontanum*
Jordrök *Fumaria officinalis*

Kanadensiskt gullris *Solidago canadensis*
Kirskaål *Aegopodium podagraria*
Klibbkorsört *Senecio viscosus*
Knapptåg *Juncus conglomeratus*
Knylhavre *Arrhenatherum elatius*
Kruskräppa *Rumex crispus*
Krustistel *Carduus crispus*
Krypnarv *Sagina procumbens*
Kråkvicker *Vicia cracca*
Kvickrot *Elytrigia repens*
Käringtand *Lotus corniculatus*
Kärrbräsma *Cardamine pratensis* subsp. *paludosa*
Kärrfibbla *Crepis paludosa*
Kärrfräken *Equisetum palustre*

Liten blåklocka *Campanula rotundifolia*
Liten hundstarr *Carex nigra* var. *nigra*
Lomme *Capsella bursa-pastoris*
Luddlost *Bromus hordeaceus*

Luddtätel *Holcus lanatus*
Lundelm *Elymus caninus*
Lundgröe *Poa nemoralis*
Lökrav *Alliaria petiolata*

Mjölke *Chamaenerion angustifolium*
Myskmalva *Malva moschata*
Naverlönn *Acer campestre* (CR)
Nattjussläktet *Oenothera*
Nejlikrot *Geum urbanum*
Norsk fingerört *Potentilla norvegica*
Nyponros *Rosa dumalis*

Ogräs nässla *Urtica dioica* var. *dioica*
Oxel *Sorbus intermedia*
Palsternacka *Pastinaca sativa*
Pepparrot *Armoracia rusticana*
Piggstarr *Carex spicata*
Prästkrage *Leucanthemum vulgare*

Renfana *Tanacetum vulgare*
Revormstörel *Euphorbia helioscopia*
Rundhagtorn *Crataegus laevigata*
Ryssgubbe *Bunias orientalis*
Rågvallmo *Papaver dubium*
Rödklöver *Trifolium pratense*
Rödkörvel *Torilis japonica*
Rödharv *Spergularia rubra*
Rödven *Agrostis capillaris*
Rödplister *Lamium purpureum*
Röllika *Achillea millefolium*

Sengröe *Poa palustris*
Sjöfräken *Equisetum fluviatile*
Skogsalm *Ulmus glabra*
Skogslök *Allium scorodoprasum*
Skogsskräppa *Rumex sanguineus*
Skogssäv *Scirpus sylvaticus*
Skuggnäva *Geranium pyrenaicum*
Slån *Prunus spinosa*
Smultron *Fragaria vesca*
Snärvinde *Calystegia sepium*
Sparvnäva *Geranium pusillum*
Sparvicker *Vicia tetrasperma*
Stor getväppling *Anthyllis vulneraria* subsp. *carpatica*
Strandfräne *Rorippa sylvestris*
Strandgyllen *Barbarea stricta*
Stråtta *Angelica sylvestris*
Stubbtåg *Juncus compressus*
Svartkämpar *Plantago lanceolata*
Svinmolke *Sonchus asper*
Svinmålla *Chenopodium album*
Sydvårbrodd *Anthoxanthum odoratum*
Såpnejlika *Saponaria officinalis*
Sälg *Salix caprea*
Säv *Schoenoplectus lacustris*

Taklost *Anisantha tectorum*
Trampört *Polygonum aviculare*
Trubbhagtorn *Crataegus monogyna*

Vanlig femfingerört *Potentilla argentea* var. *argentea*
Vanlig pilört *Persicaria lapathifolia* subsp. *pallida*
Vanlig ryltåg *Juncus articulatus* var.

articulatus
Vanlig rörfen *Phalaris arundinacea* var. *arundinacea*
Vanlig skogsalm *Ulmus glabra* subsp. *glabra* (EN)

Vanlig stormåra *Galium mollugo* subsp. *erectum*
Vanlig timotej *Phleum pratense* subsp. *pratense*
Vass *Phragmites australis*
Vattenpilört *Persicaria amphibia*
Vattenveronika *Veronica anagallis-aquatica*

Veketåg *Juncus effusus*
Vete *Triticum aestivum*
Viden *Salix*
Vit fetknopp *Sedum album*
Vit sötväppling *Melilotus albus*
Vitblära *Silene latifolia*
Vitgröe *Poa annua*
Vitplister *Lamium album*
Vårtbjörk *Betula pendula*
Våtarv *Stellaria media*
Vägtåg *Juncus bufonius*

Åkerfräken *Equisetum arvense*
Åkerpilört *Persicaria maculosa*
Åkertistel *Cirsium arvense*
Åkervädd *Knautia arvensis*

Åkta johannesört *Hypericum perforatum*
Åkta nattljus *Oenothera biennis*
Åkta ängsbräsma *Cardamine pratensis* subsp. *pratensis*
Älggräs *Filipendula ulmaria*
Ängsbräsma *Cardamine pratensis*
Ängshaverrot *Tragopogon pratensis*
Ängssvingel *Schedonorus pratensis*
Ängssyra *Rumex acetosa*

FÅGLAR

Björktrast *Turdus pilaris*
Blåmes *Cyanistes caeruleus* subsp. *carpatica*
Bofink *Fringilla coelebs*

Duvhök *Accipiter gentilis* (NT)
Domherre *Pyrrhula pyrrhula*
Entita *Poecile palustris*
Forsärla *Motacilla cinerea*

Gransångare *Phylloscopus collybita*
Grå flugsnappare *Muscicapa striata*
Grågås *Anser anser*
Gråhäger *Ardea cinerea*
Gråsparv *Passer domesticus*
Gråsand *Anas platyrhynchos*
Grönfink *Chloris chloris*
Grönsiska *Spinus spinus*
Grönsångare *Phylloscopus sibilatrix*
Gulspurv *Emberiza citrinella* (VU)
Gärdsmyg *Troglodytes troglodytes*
Gök *Cuculus canorus*
Göktyta *Jynx torquilla*

Hussvala *Delichon urbicum* (VU)

Hämpling *Linaria cannabina*
Härmsångare *Hippolais icterina*
Järnsparv *Prunella modularis*

Kaja *Corvus monedula*
Kanadagås *Branta canadensis*
Knipa *Bucephala clangula*
Koltrast *Turdus merula*
Korp *Corvus corax*
Kricka *Anas crecca*
Kråka *Corvus corone*
Kungsfiskare *Alcedo atthis* (VU)
Kungsfågel *Regulus regulus* (VU)
Kärrsångare *Acrocephalus palustris*

Ladusvala *Hirundo rustica*
Lärkfalk *Falco subbuteo*
Lövsångare *Phylloscopus trochilus*
Mindre hackspett *Dendrocopos minor* (NT)
Näktergal *Luscinia luscinia*
Nötskrika *Garrulus glandarius*
Nötväcka *Sitta europaea*
Ormråk *Buteo buteo*

Ringduva *Columba palumbus*
Ringtrast *Turdus torquatus*
Råka *Corvus frugilegus*
Röd glada *Milvus milvus*
Rödhake *Erithacus rubecula*
Rödstjört *Phoenicurus phoenicurus*
Rörhöna *Gallinula chloropus*
Rörsångare *Acrocephalus scirpaceus*

Skogsduva *Columba oenas*
Spillkråka *Dryocopus martius* (NT)
Stare *Sturnus vulgaris* (VU)
Steglits *Carduelis carduelis*
Stenknäck *Coccothraustes coccothraustes*
Stjärtmes *Aegithalos caudatus*
Stjärtmes, underarten europaeus *Aegithalos caudatus europaeus*
Storskarv *Phalacrocorax carbo*
Storskrake *Mergus merganser*
Strömstare *Cinclus cinclus*
Större hackspett *Dendrocopos major*
Svarthätta *Sylvia atricapilla*
Svartvit flugsnappare *Ficedula hypoleuca*
Sädesärla *Motacilla alba*

Talgot *Parus major*
Talltrast *Turdus philomelos*
Tofsvipa *Vanellus vanellus*
Tomfalk *Falco tinnunculus*
Tornseglare *Apus apus* (VU)
Trädgårdssångare *Sylvia borin*
Trädskrypare *Certhia familiaris*
Turkduva *Streptopelia decaocto*
Törsångare *Sylvia communis*
Vigg *Aythya fuligula*
Årtsångare *Sylvia curruca*

HALVINGAR

Allmän spottstrit *Philaenus spumarius*
Anacera tagallia venosa
Anoscopus flavostriatus
Aphrodes bicinctus
Aphrodes makarovi
Arocephalus longiceps
Arthaldeus pascuellus
Athysanus argentarius
Cicadula persimilis
Cixius cunicularius
Doratura stylata
Elymana sulphurella
Errastunus ocellaris
Eupteryx aurata
Euscelis distinguendus
Euscelis incisus
Evacanthus interruptus
Graphocraerus ventralis
Javesella pellucida
Macropsis fuscula
Megophthalmus scanicus
Oncopsis flavicollis
Psammotettix confinis
Psammotettix nodosus
Rhopalopyx preyssleri
Rhytistylus proceps
Turrutus socialis
Verdanus abdominalis

TVÅVINGAR

Bred narcissblomfluga *Merodon equestris*
 Kompostblomfluga *Syrirta pipiens*
 Lillslamfluga *Eristalis arbustorum*
 Mindre solblomfluga *Syrphus vitripennis*
 Nyfiken blomfluga *Eupeodes corollae*
 Stubbhårsskuldrad rovfluga *Machimus arthriticus (VU)*
 Svart metallblomfluga *Lejogaster metallina*
 Åkermånblomfluga *Eumerus strigatus*
Gonia ornata
Nemotelus notatus
Neoitamus socius
Platypalpus minutus
Pollenia pediculata
Nemotelus notatus

SKALBAGGAR

Borstlöpare *Loricera pilicornis*
 Dikeskornlöpare *Amara aulica*
 Femprickig nyckelpiga *Coccinella quinquepunctata*
 Fjortonfläckig torrbackspiga *Coccinella quatuordecimpustulata*
 Fältmarklöpare *Calathus fuscipes*
 Mindre sädesknäppare *Agriotes sputator*
 Museiånger *Anthrenus museorum*
 Mörk sädesknäppare *Agriotes obscurus*
 Oval minipiga *Scymnus frontalis*
 Pingborre *Amphimallon solstitiale*
 Randig ärtvivel *Sitona lineatus*
 Rapsbagge *Meligethes aeneus*
 Rapsjodloppa *Psylliodes chrysocephala*
 Sandplattpiga *Hippodamia variegata*
 Schackbrädspiga *Propylea quatuordecimpunctata*
 Sextonprickig nyckelpiga *Tytthaspis*

sedecimpunctata
 Sjuprickig nyckelpiga *Coccinella septempunctata*
 Stor lysmask *Lampyris noctiluca*
 Svart talldvärgpiga *Scymnus nigrinus*
 Svart tombagge *Mordella aculeata*
 Sädesbladbagge *Oulema melanopus*
 Tistelbock *Agapanthia villosiviridescens*
 Ängsbrunlöpare *Trechus quadristriatus*
Adrastus pallens
Aleochara bilineata
Aleochara bipustulata
Aleochara curtula
Altica oleracea
Anotylus rugosus
Bisnius sordidus
Brachypterolus linariae
Carpophilus marginellus
Cercyon obsoletus
Cercyon pygmaeus
Ceutorhynchus obstrictus
Ceutorhynchus pallidactylus
Cionus nigrirarsis
Cryptocephalus moraei
Dolichosoma lineare
Glischrochilus hortensis
Helophorus aequalis
Longitarsus exsoletus
Longitarsus tabidus
Meligethes ovatus
Meligethes planiusculus
Mogulones geographicus
Mordellistena pumila
Mordellistenula perrisi
Oedemera lurida
Oedemera virescens
Otiorynchus singularis
Oulema duftschmidi
Perapion violaceum
Philonthus carbonarius
Philonthus succicola
Platydracus stercorarius
Psylliodes napi
Rhagonycha fulva
Rhinusa antirrhini
Sitona obsoletus

STEKLAR

Aspvägstekel *Dipogon variegatus*
 Bergvägstekel *Agenoideus cinctellus*
 Blanksmalbi *Lasioglossum semilucens*
 Blåklöckshumla *Bombus soroeensis*
 Bronssmalbi *Lasioglossum leucopus*
 Dånälsbi *Anthophora furcata*
 Franssmalbi *Lasioglossum sexstrigatum*
 Gråshumla *Bombus ruderiarius*
 Gyllensandbi *Andrena nigroaenea*
 Gårdscitronbi *Hylaeus communis*
 Haghumla *Bombus sylvarum*
 Hedsmalbi *Lasioglossum villosulum*
 Honungsbi *Apis mellifera*
 Hushumla *Bombus hypnorum*
 Höstvägstekel *Priocnemis exaltata*
 Jordhumlor *Bombus lucorum coll.*
 Krabbvägstekel *Arachnospila trivialis*
 Kölcitronbi *Hylaeus hyalinatus*
 Ljus jordhumla *Bombus lucorum*
 Lundsandbi *Andrena subopaca*
 Metallmalbi *Lasioglossum morio*
 Mysksmalbi *Lasioglossum calceatum*

Märggnagbi *Hoplitis claviventris*
 Mörk jordhumla *Bombus terrestris*
 Mörk lorgeting *Odynerus spinipes*
 Rödbent pansarstekel *Tiphia femorata*
 Sandgökstekel *Evagetes crassicornis*
 Småcitronbi *Hylaeus brevicornis*
 Smågökbi *Nomada flavoguttata*
 Småsovarbi *Chelostoma campanularum*
 Sommarsandbi *Andrena nigriceps*
 Stenhumla *Bombus lapidarius*
 Stensnylthumla *Bombus rupestris*
 Stocktapetserarbi *Megachile willughbiella*
 Storsovarbi *Chelostoma rapunculi*
 Strandvägstekel *Anoplius concinnus*
 Större stigstekel *Priocnemis perturbator*
 Svart murarvägstekel *Auplopus carbonarius*
 Sydsnylthumla *Bombus vestalis*
 Trädgårdshumla *Bombus hortorum*
 Trädgårdssandbi *Andrena haemorrhoa*
 Tyskgeting *Vespa germanica*
 Vallhumla *Bombus subterraneus*
 Vanlig geting *Vespa vulgaris*
 Vargvägstekel *Anoplius viaticus*
 Veronikasandbi *Andrena semilaevis*
 Väggbi *Heriades truncorum*
 Väggsidenbi *Colletes daviesanus*
 Västligt rödmurarbi *Osmia bicornis cornigera*
 Åkerhumla *Bombus pascuorum*
 Ängsbandbi *Halictus tumulorum*
 Ängscitronbi *Hylaeus confusus*
 Ängshumla *Bombus pratorum*
 Ängstapetserarbi *Megachile versicolor*
 Ärttapetserarbi *Megachile circumcincta*
 Ögonvägstekel *Arachnospila anceps*
 Örtgårdsbibi *Anthophora quadrimaculata*
Ammophila sabulosa
Cerceris arenaria
Cerceris quinquefasciata
Cerceris rybyensis
Crossocerus elongatulus
Crossocerus tarsatus
Diodontus minutus
Ectemnius continuus
Entomognathus brevis
Gorytes quadrifasciatus
Hedychrum nimelai
Hedychrum nobile
Mimesa lutaria
Mimusesa dahlbomi
Nysson maculosus
Nysson spinosus
Nysson trimaculatus
Oxybelus uniglumis
Passaloecus singularis
Passaloecus turionum
Pemphredon inornata
Tachysphex obscuripennis
Tachysphex pompiliformis
Cerceris rybyensis

Rödlistekategorier**EX - Utdöd, Extinct**

En art (eller annat taxon) är Utdöd när det är ställt utom rimligt tvivel att den sista individen dött.

RE - Nationellt utdöd, Regionally Extinct

En art är Nationellt utdöd när det är ställt utom rimligt tvivel att den sista individen som är potentiellt kapabel till reproduktion inom regionen (landet) har dött eller försvunnit från regionen, eller ifall det var en tidigare regelbunden besökare, den sista individen har dött eller försvunnit från regionen.

CR - Akut hotad, Critically Endangered

En art är Akut hotad när bästa tillgängliga data indikerar att den uppfyller något av kriterierna A-E för Akut hotad och att den därmed bedöms löpa extremt hög risk att dö ut i vilt tillstånd.

EN - Starkt hotad, Endangered

En art är Starkt hotad när bästa tillgängliga data indikerar att den uppfyller något av kriterierna A-E för Starkt hotad och att den därmed bedöms löpa mycket hög risk att dö ut i vilt tillstånd.

VU - Sårbar, Vulnerable

En art är Sårbar när bästa tillgängliga data indikerar att den uppfyller något av kriterierna A-E för Sårbar och att den därmed bedöms löpa hög risk att dö ut i vilt tillstånd.

NT - Nära hotad, Near Threatened

En art förs till kategorin Nära hotad om den inte uppfyller något av kriterierna för vare sig Akut hotad, Starkt hotad eller Sårbar, men är nära att uppfylla kriterierna för någon av dessa kategorier nu eller i en nära framtid.

DD - Kunskapsbrist, Data Deficient
 En art förs till kategorin Kunskapsbrist när det inte finns tillräckliga kunskaper att utifrån dess utbredning och/eller populationsstatus göra vare sig en direkt eller indirekt bedömning av dess risk att dö ut.

11. Källförteckning

KARTOR

Flygfoto över Helsingborg, 2012.
Flygfoto över Helsingborg, 1939.
Häradsekonomska kartan, 1912.
Skånska rekognosceringskartan, 1812-1815.
Sjöbeck, M., avritning av 1700-talskartor.

PLANER OCH PROGRAM

Helsingborgs stad 1991. Naturvårdsplan för Helsingborgs kommun.
Helsingborgs stad 2003. Detaljplan för fastigheten Nymölle 1:4 m fl.
Helsingborgs stad 2010. ÖP 2010 - en strategisk översiktsplan för Helsingborgs utveckling.
Helsingborgs stad 2010. Fördjupning av översiktsplanen för Gantofta samhälle.
Helsingborgs stad 2013. Natur- och kulturmiljöprogram – remissversion.
Helsingborgs stad 2014. Grönstrukturprogram. Fördjupningspromemoria om Helsingborgs stads grönstruktur.
Länsstyrelsen i Skåne 2003. Närmare till naturen i Skåne.
Naturvårdsverket 2003. Att skylta skyddad natur.

DIGITALA KÄLLOR

Artportalen, www.artportalen.se

Helsingborgs stad

Avdelningen för hållbar stadsplanering

Kontaktcenter · Stortorget 17 · Postadress SE-251 89 Helsingborg

Telefon 042-10 50 00 · kontaktcenter@helsingborg.se

helsingborg.se



HELSINGBORG