



Naturpunkten Sandmark

En sandig historia

Under bondestenåldern, när människan började bygga hus och odla grödor, fanns det mycket träd och buskar vid kusten. Människorna upptäckte snabbt att den sandiga jorden var lätt att gräva och odla i. De högg ner träd och buskar och brände och slättrade markerna för att få mer betesmarker till djuren och för att de själva skulle kunna odla mer mat.

Med tiden blev markerna mer öppna
Innan det fanns maskiner fick människorna bruka jorden för hand eller med hjälp av oxar eller hästar. Den lätta sandjorden var därför viktig för att människorna skulle kunna odla mat här. Den största delen av marken användes dock som bete till djuren. Människorna högg också ner träd för att få ved och virke att bygga med. De öppna och sandiga markerna gjorde att speciella insekter och blommor trivdes här. Några av dem finns kvar än idag.

Sandflykt blev ett stort problem
Ju mer människorna brukade sandjorden, och ju mer djuren betade på markerna, desto vanligare blev det att vinden tog med sig sand när det blåste och flyttade den flera kilometer bort. Det kallas för sandflykt. Sandflykten berodde på att det inte längre fanns så många träd som höll kvar sanden i marken. Under hela 1800-talet planterade människorna därför massor av träd, så att sanden skulle stanna kvar i marken. I slutet av 1800-talet hade träden vuxit så mycket och blivit så stora att sandflykt inte längre var ett problem.

Sandmarkerna försvann
Med tiden har det byggts hus och vägar, eller så har områdena växt igen med buskar och träd. Idag finns det därför inte så många sandmarker kvar. De djur och växter som behöver den öppna sanden har också blivit färre.



Kartan visar att en stor del av kuststräckan bestod av sandmark och ljungedar. Nyritning av Märten Sjöbecks avritningar av 1700-talets lantmåteriakter.



Bilden visar hur kusten kan ha sett ut med vidsträckt ljungedar, några få träd och öppen sandmark med djur som betar.



Naturpunkten Sandmark

Historien om Råå ljung

Råå ljung eller *Råå sand*, som området mellan Helsingborgs centrum och Råå tidigare kallades, var ett av områdena som var kraftigt utsatt för sandflykt. Den öppna platsen här vid naturpunkten är ett av de få områden med sand- och ljungmark som finns kvar idag. Fram till år 1780 var området gemensam betesmark för Helsingborg och byarna runt omkring. Därefter började människorna plantera tallar här för att lösa problemet med sandflykt. En del av området fick därför namnet *Planteringen*.

Industrier etablerade sig längs kusten

I slutet av 1800-talet och början av 1900-talet skedde stora förändringar vid Råå ljung. Tallarna som planterades här på 1800-talet hade hunnit växa sig stora och bebyggelsen vid kusten hade tagit fart. Då etablerade sig flera stora och viktiga industrier i området:

- Skånska Superfosfat- och Svavelsyre-fabriken 1875
- Helsingborgs Kopparverk 1901
- Kopparverkshamnen 1917

Industrierna byggdes längs med kusten. Det gjorde att sandstranden försvann men att ljungheden och tallplanteringarna fanns kvar innanför. På ett par platser kan du se gamla sanddynor bland tallarna flera hundra meter från vattnet.



Naturpunkten
Sandmark



Klockljung *Erica tetralix* och
Klockgentiana *Gentiana pneumonanthe*

Flygfoto från 1900-talet

Många spännande blommor och växter

Det finns anteckningar från 1800- och 1900-talet som visar att området vid Råå ljung haft många blommor och växter som inte finns kvar längre idag. Klockljung, klockgentiana och tuvull fanns på de fuktigare platserna och på torrare platser fanns till exempel backsippa, borststäl och backnejlika. Vanliga arter som man kan hitta även idag är ljung och kråkbär.



Backsippa *Pulsatilla vulgaris*



Hej!

Jag heter Bibbi och är ett lurvigt vårsidenbi. Jag trivs bra på de varma sandmarkerna och älskar ljungen som växer här. Häng med så ska jag visa dig runt!



Naturpunkten

För mer information om våra naturpunkter:
helsingborg.se/naturpunkter



Stattliga bidrag inom lokala naturvårdsansatserna medfinansierar genomförandet av detta projekt.

Du hjälper oss att hålla naturen hel och ren genom att meddela oss om fel eller lämna synpunkter. Det kan du enkelt göra med hjälp av appen "Ett bättre Helsingborg". Du kan även ringa eller mejla.
Helsingborg kontaktcenter: 042-10 50 00, kontaktcenter@helsingborg.se

Denna skylt togs fram av stadsbyggnadsförvaltningen, Helsingborgs stad, copyright ©2016. Text och illustrationer: Maria N Fidler, Ritverk 2016. Produktion: Infab Kommunikation AB. Flygfoto: Helsingborgs museers samlingar.



HELSINGBORG



Naturpunkten Sandmark

En unik livsmiljö

Det är lätt att tro att sanden är en ogästvänlig plats – kal, torr och nästan livlös. Men faktum är att flera sorters djur och växter har specialiserat sig på att leva just här och trivs alldeles utmärkt. Sanden värms snabbt upp av solen och är lätt för små insekter att gräva hål att bo i.

Sandmarkerna blir allt färre

De sandiga markerna med varm öppen sand, ljung och andra växter som tycker om torr jord blir allt färre. Förr hölls markerna öppna eftersom det fanns många djur som betade och människor som odlade jorden. Det finns det inte längre. Dessutom växer hedarna igen på grund av näringsrikt kvävenedfall från luften.

I sandhedarna kryllar det av liv

I de få sandhedarna som fortfarande finns kvar kryllar det dock av liv. Under ljungtuvarna är det fuktigt och här trivs flera olika arter av spindlar, skalbaggar och skinnbaggar. De sandiga markerna är också utmärkta boplatser för myror, som i sin tur lockar till sig speciella sorter av skalbaggar. Flera viktiga biarter bygger bon i den varma sanden eller hämtar pollen från ljung och andra växter. Bara vid Råå ljung finns omkring 15 olika sorters bin!



Sandblotta

I den till synes livlösa sanden kryllar det av liv, dygnet runt. Här bygger inte bara bin bon utan även väg- och rosteklar. De samlar pollen eller jagar spindlar och insekter som mat till sina larver. Olika slags skalbaggar, skinnbaggar, gräs-hoppor och spindlar gömmer sig i tuvor, gnager på växter eller ligger nergrävda i sanden.



Hedmyrstumpbagge *Hetaerius ferrugineus*

På de solvarma torrbackarna vid Råå ljung trivs denna sällsynta lilla rödbruna stumpbagge. Den lever i myrsamhällen där den letar upp skadade och döda myror som den äter upp. Den har bara hittats på ett fåtal platser i södra Sverige, men här har den funnits ända sedan den upptäcktes på 1940-talet.



Tvåfläckig ristbagge *Anaspis maculata*

Den tvåfläckiga ristbaggen var tidigare sällsynt i Skåne, men har på senare år spritt sig över landskapet och vidare till andra landskap. Den livnär sig på pollen, gärna på hagtom, och lägger sina ägg i murkna grenar och kvistar av ekar och andra lövträd.



Ljungsandbi *Andrena fuscipes*

Ljungsandbiet matar sina larver enbart med ljungpollen och är därför helt beroende av ljung för att överleva. Ljungsandbiet har blivit allt ovanligare i takt med att det inte finns lika mycket ljung nu som det fanns förr.

Se upp!



Bivarg *Philanthus triangulum*

Bivargen är en stor gul- och svartrandig rostekel som lurar på honungsbin när de letar mat i blommor. Snabbt är den framme och paralyserar biet med ett väiriktat stick. Bivargen släpar sedan hem biet sedan till bohålan där den lägger ett ägg på biet, som får vara levande matförråd till den växande larven. Om det finns gott om bivarg är det ett tecken på att området är en bra miljö även för andra arter.



Naturpunkten

För mer information om våra naturpunkter:
helsingborg.se/naturpunkter



Ståtliga bidrag inom lokala naturvårdsansatserna medfinansierar genomförandet av detta projekt.

Du hjälper oss att hålla naturen hel och ren genom att meddela oss om fel eller lämna synpunkter. Det kan du enkelt göra med hjälp av appen "Ett bättre Helsingborg". Du kan även ringa eller mejla. **Helsingborg kontaktcenter:** 042-10 50 00, kontaktcenter@helsingborg.se

Denna skylt togs fram av stadsbyggnadsförvaltningen, Helsingborgs stad, copyright ©2016. Text och illustrationer: Maria N Fidler, Ritverk 2016. Produktion: Infab Kommunikation AB. Flygfoto: Helsingborgs museers samlingar.



HELSINGBORG



Naturpunkten Sandmark

De blommande sandmarkerna

På de sandiga markerna finns många sällsynta och spännande arter av blommor och växter. Här är ettåriga växter vanliga, eftersom deras frön lätt gror i sanden och inte behöver konkurrera med andra växter som vill ha mer näringsrik jord. Det ger många blommande växter som i sin tur lockar till sig insekter som vildbin, steklar, frölopare och fjärilar.

Sanden bra för mossor, lavar och svampar

De öppna sandpartierna har också visat sig vara bra för mossor, lavar och svampar. Här kan de gro och växa utan konkurrens av skuggande växter. En av de svamparter som du kan hitta här är de sällsynta jordstjärnorna. Bland typiska sandmarksväxter hittar du bland annat backtimjan, martorn, blåmunkar och åkerfibbla.

Backtimjan *Thymus serpyllum*
Blommande ytor med backtimjan är både vackra att titta på och doftar gott när du trampar på dem. De är välbesökta av fjärilar och andra insekter.

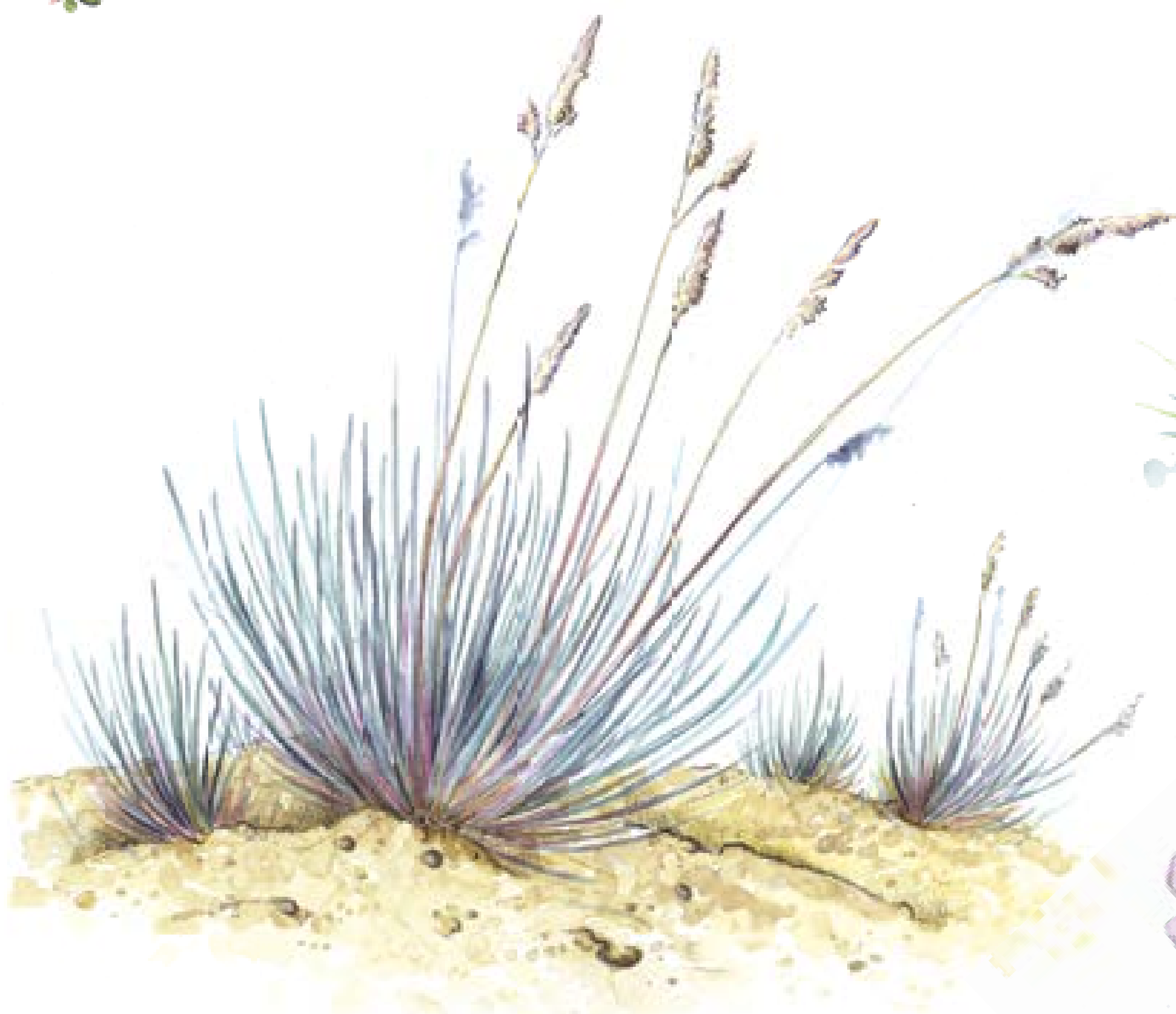


Ljung *Calluna vulgaris*
En blommande ljunghed surrar av aktivitet från alla insekter som letar mat här. Ljung producerar mycket nektar och är därför omtyckt bland insekterna. Den växer som en buske där bladen nästan påminner mer om barr. En ljungplanta kan bli riktigt gammal, omkring 25 år eller i vissa fall ännu äldre.

Har du tänkt på att kragjordstjärnan nästan liknar en liten månlandare där den står och balanserar med rökbollen i luften?

Kragjordstjärna *Geastrum triplex*
Kragjordstjärnan påminner om en vanlig röksvamp när den först tittar upp, men allt eftersom den mognar spricker höjlet upp i flikar och du kan se själva rökbollen som höjer sig ovanför marken.

Kragjordstjärnan går inte att äta, men den är spännande att titta på. Titta i närheten – du kanske hittar fler?



Borsttåtel *Corynephorus canescens*
Borsttåtel är ett typiskt sandålskande gräs som bildar täta tuvor av blågrå strån. I juli-augusti får det små vippor med en lila ton.



Strandtrift *Armeria maritima*
Strandtrift känns lätt igen där den växer i små tuvor med rosa, bollkande blommor. Den börjar blomma i maj, men du kan hitta blommande exemplar långt in på hösten.



Naturpunkten
För mer information om våra naturpunkter:
helsingborg.se/naturpunkter



Stalliga bidrag inom lokala naturvårdsansattnings medfinansierar genomförandet av detta projekt.

Du hjälper oss att hålla naturen hel och ren genom att meddela oss om fel eller lämna synpunkter. Det kan du enkelt göra med hjälp av appen "Ett bättre Helsingborg". Du kan även ringa eller mejla.
Helsingborg kontaktcenter: 042-10 50 00, kontaktcenter@helsingborg.se

Denna skylt togs fram av stadsbyggnadsförvaltningen, Helsingborgs stad, copyright ©2016. Text och illustrationer: Maria N Fidler, Ritverk 2016. Produktion: Infab Kommunikation AB. Flygfoto: Helsingborgs museers samlingar.



HELSINGBORG

Naturpunkten Sandmark

Viktiga små arbetare

Visste du att våra humlor och bin är viktiga för att vi ska få mat att äta? Ungefär var tredje tugga du tar är ett resultat av humlor och bin som pollinerar och befruktar våra blommor.

Solitära bin lever ensamma

Honungsbiet står för den allra största delen av pollineringen, men det finns många fler biarter som är viktiga. Bara i Sverige finns idag ungefär 300 sorter bin. De flesta av dessa är så kallade solitära biarter och 80 av dem är idag hotade. Ett solitärt bi lever inte på samma sätt som honungsbin, som har jättestora samhällen med tiotusentals individer. Hos de solitära arterna är det honan som ensam samlar pollen och lägger i håligheter där hon också lägger ägg, som sedan får klara sig själva.

Humlorna pollinerar bäst

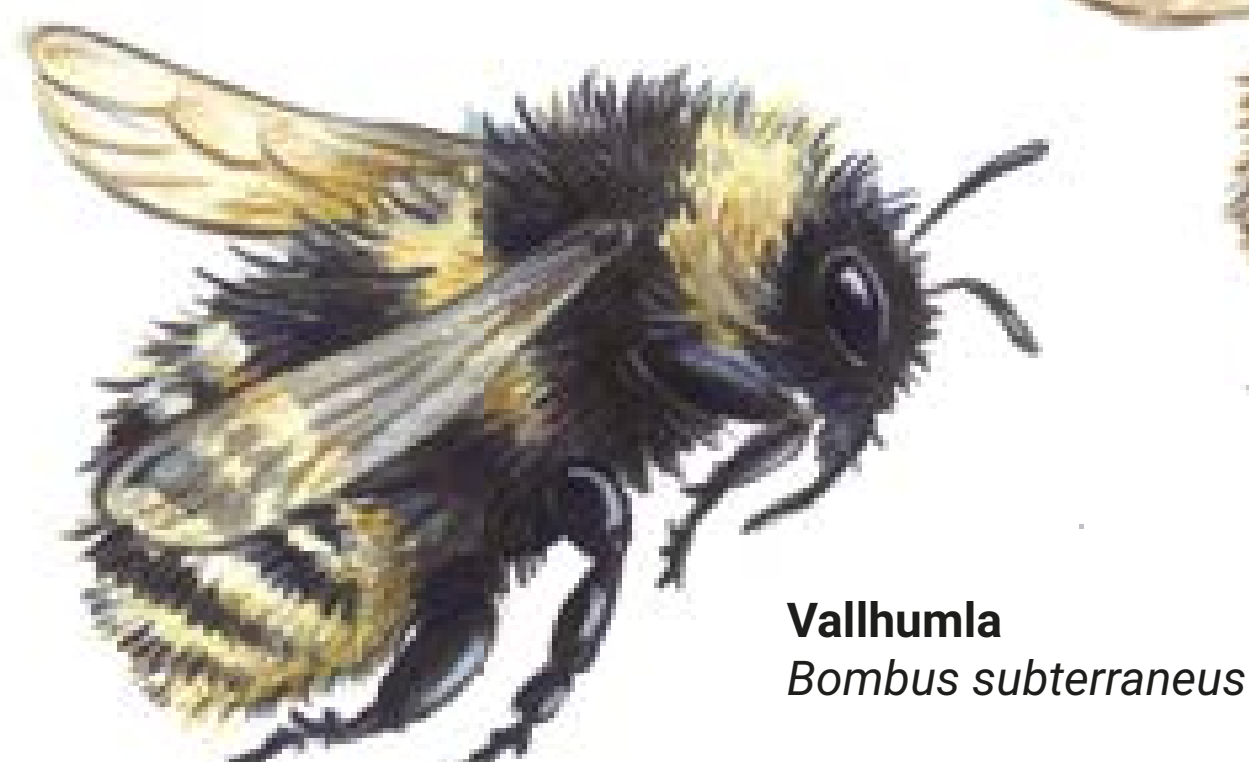
Bina är fler, men humlorna är bäst på att pollinera eftersom de arbetar långa arbetsdagar, har en lång säsong och till och med jobbar när det duggregnar. I Sverige finns ungefär 40 arter av humlor. Ett tiotal arter bygger sina bon i trädgårdar och ängsrika marker, medan de andra är beroende av att bygga sina bon i marken, till exempel i sandmark. En del humlesamhällen kan bli riktigt stora med tusentals individer, men de kan också vara ganska små med bara några enstaka humlor.

Allt hänger ihop

Om de sandiga markerna har många olika blommor med gott om nektar och pollen lockar de till sig en mängd olika typer av insekter. Alla insekter är i sin tur en viktig näringskälla för fåglar och andra djur. Allt hänger ihop. Därför är det viktigt att vi även värnar om de små delarna för att det stora biologiska pusslet ska fungera.

Humlor

Tidiga vårhumlor är unga humledrottningar på jakt efter passande boplatser. De gillar att bo i sig i gamla sork- eller musbon som redan är vadderade och mysiga med varmt gräs. Drottningen stannar i boet och lägger ägg medan hennes arbetare är ute och samlar pollen och nektar till larverna som snart ska kläckas.



Vallhumla
Bombus subterraneus



Mosshumla
Bombus muscorum



Mörk jordhumla
Bombus terrestris



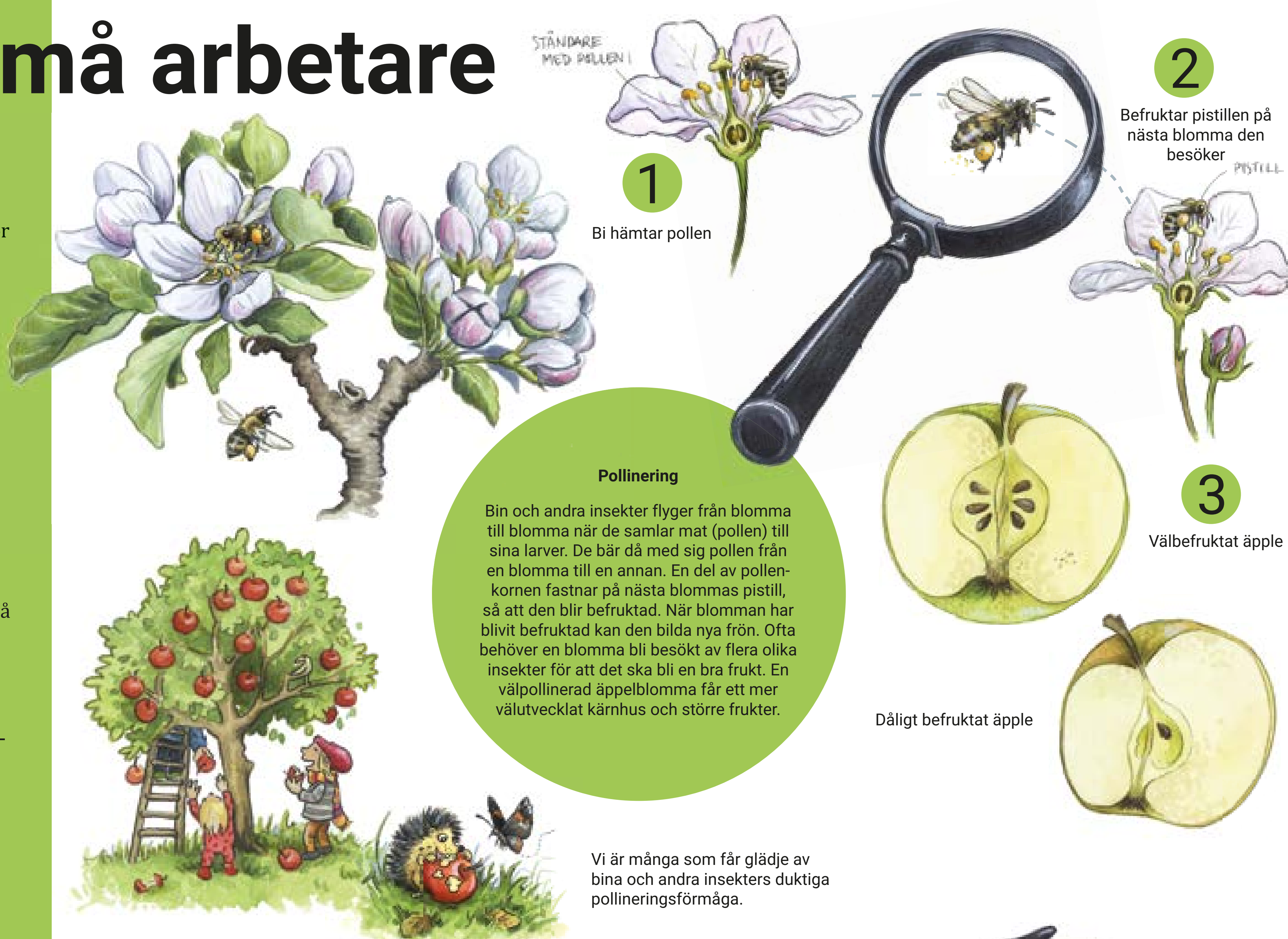
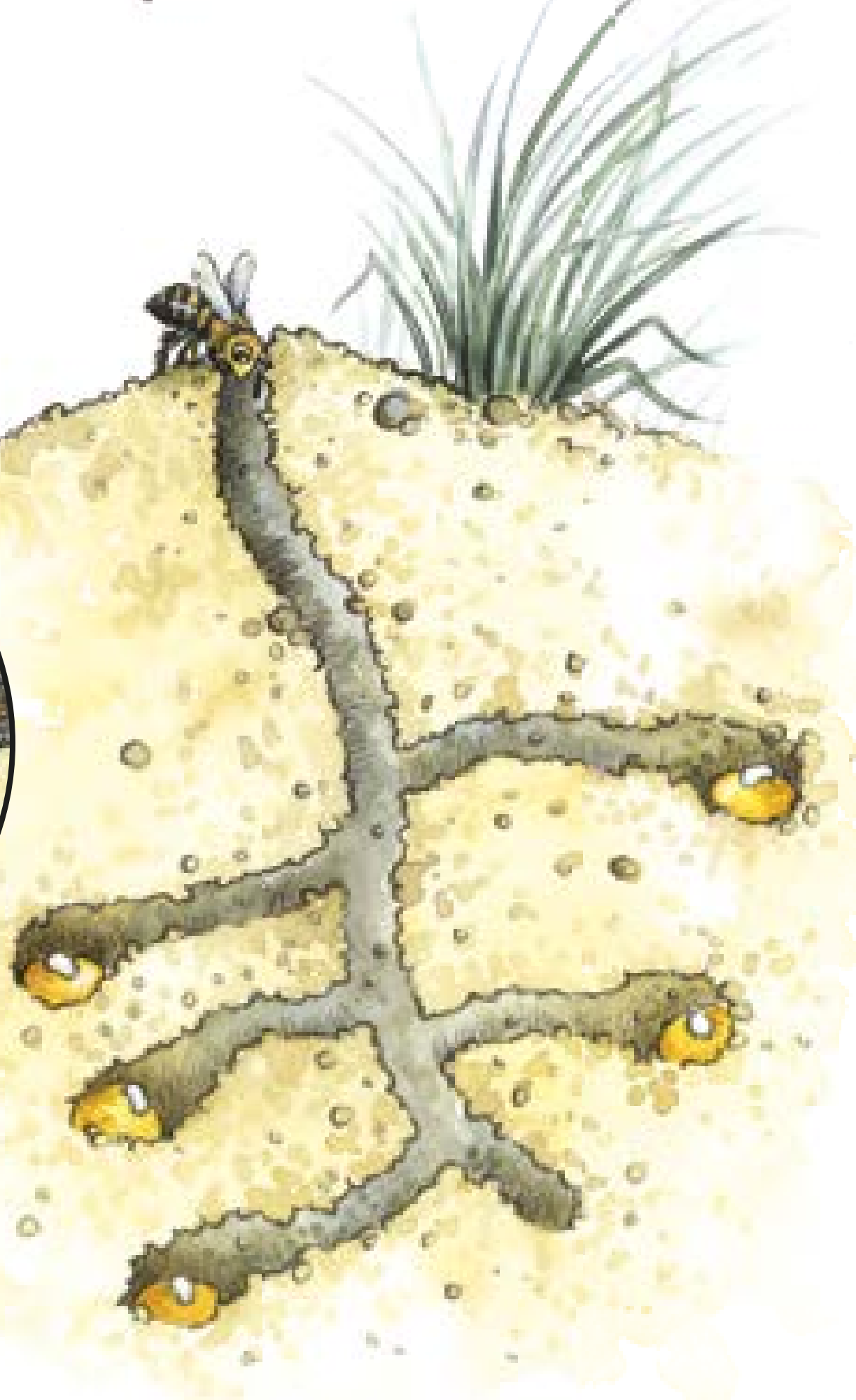
Stenhumla
Bombus lapidarius

Värsidenbi *Colletes cunicularius*.

Värsidenbina flyger tidigt på våren, redan i mars eller april. Värsidenbina bygger ofta sina bon i kolonier på öppna, varma sandmarker, längs sandiga stigar och på ställen där snön snabbt smälter på våren. Honan gräver en gång ner i sanden med flera sidogångar som avslutas med en lite större bocell där ett ägg läggs på en boll av pollen. När honan har lagt ett ägg försluter hon sidogången och påbörjar en ny bocell. När alla bocellerna är klara täpper hon även till huvudingången och påbörjar en ny huvudingång i närheten av den förra. Äggen kläcks under försommaren. Larverna äter sig mätta på maten som honan har samlat, förpupas och kläcks för att invänta kommande vår för att gräva sig ut, para sig och själva bygga bon och lägga ägg.



Här bor jag!



1
Bi hämtar pollen

2
Befruktar pistillen på nästa blomma den besöker

3
Välbefruktat äpple

Pollinering

Bin och andra insekter flyger från blomma till blomma när de samlar mat (pollen) till sina larver. De bär då med sig pollen från en blomma till en annan. En del av pollenkornen fastnar på nästa blommas pistill, så att den blir befruktad. När blomman har blivit befruktad kan den bilda nya frön. Ofta behöver en blomma bli besökt av flera olika insekter för att det ska bli en bra frukt. En välpollinerad äppelblomma får ett mer välutvecklat kärnhus och större frukter.

Dåligt befruktat äpple

Vi är många som får glädje av bina och andra insekters duktiga pollineringsförmåga.



Första pris i pollinering!

Humlor är helt klart bäst på pollinering. Redan tidigt på våren när snön fortfarande ligger kvar på marken brummar de första humlorna ut ur sina vinteriden. Inga sjuosovare här intet!



Naturpunkten

För mer information om våra naturpunkter:
helsingborg.se/naturpunkter



Ståtliga bidrag inom lokala naturvårdsansatserna medfinansierar genomförandet av detta projekt.

Du hjälper oss att hålla naturen hel och ren genom att meddela oss om fel eller lämna synpunkter. Det kan du enkelt göra med hjälp av appen "Ett bättre Helsingborg". Du kan även ringa eller mejla.

Helsingborg kontaktcenter: 042-10 50 00, kontaktcenter@helsingborg.se

Denna skylt togs fram av stadsbyggnadsförvaltningen, Helsingborgs stad, copyright ©2016. Text och illustrationer: Maria N Fidler, Ritverk 2016. Produktion: Infab Kommunikation AB. Flygfoto: Helsingborgs museers samlingar.



HELINGSBORG



Naturpunkten Sandmark

Bevara sandmarkerna

Växter och djur som är beroende av sandmiljöerna blir allt färre eftersom deras livsmiljöer försvinner. Idag har de gamla sandmarkerna blivit till små plättar, utspridda i ett helt nytt landskap. Planterade tallar och trädgårdsrymlingar som vresros och parkslide har på vissa platser brett ut sig på stora områden och trängt bort växterna som växer där naturligt. Näringsrikt kvävenedfall från luften har gynnat mer näringskrävande växter än de som är anpassade till den torra näringsfattiga miljön. Gamla marker växer igen samtidigt som kustnära områden blivit attraktiva platser för bebyggelse.

Fler sandblottor behövs

Idag vet vi att det måste till en förändring, innan de värdefulla miljöerna försvinner helt. Bland annat genom att återskapa så kallade sandblottor – plättar av bar sand där insekter kan bygga bo och örter kan gro. Behovet av sandblottor är stort för många växter och djur. Forskning har visat hur viktiga även väldigt små sandmarksplättar är för en god artrikedom och som en viktig kugge i den biologiska mångfalden.

Visst kan vi göra något!

I Helsingborg arbetar vi aktivt med att höja kvaliteten på sandmarkerna i södra Helsingborg. Vi skapar nya sandblottor, vi sår och planterar in örter som hör hemma på sandmarker och vi planterar även in blommande och bärande buskar för insekter och fåglar. På vissa platser tar vi också bort en del skuggande träd för att skapa solbelysta gläntor.

Träd som tas ner eller träd som självdör får gärna vara kvar – de kan bli utmärkta platser för mängder av småkryp, fåglar och svampar att hitta tillflykt i. Det kallas för biodepår.



Genom att använda din omgivning hjälper du till att bevara den biologiska mångfalden.



Biodepår

En biodepår är ett bra sätt att gynna den biologiska mångfalden. De kan se ut på många olika sätt – små eller stora, alla fyller de en funktion.

Gamla träd där kronorna tas ner kallas för högstubbar. De blir bland annat till boplatser för hackspettar, fladderhöns, insekter och andra djur.

Ris, ved och träd som tagits ner kan samlas ihop för att långsamt brytas ner i en hög. Under förmultningsprocessen blir de utmärkta platser för allt ifrån insekter till igelkottar att bo i, att leta mat i, att gömma sig i eller att övervintra i.

Sätt dig på huk och titta närmare på en murkande stubbe och fascineras över alla kryp du får träffa på.

Kolla in mer om biologisk mångfald här!



Varför inte bygga ett småkryps hotell i trädgården eller på förskolan?

Gillar du ditt nya bo?

Absolut! Skönt häng.



Vill du hjälpa till?

Här är några förslag på vad du kan göra.

- Bygg egna insektsbon och fågelholkar.
- Odlar och plantera blommande örter, buskar och träd där du bor.
- Anlägg ett fågelbad, eller kanske en damm.
- Använd våra sandmarker. Lagom slitage gör att ny sand kommer upp.
 - Skapa små biodepår.