



Förslag till bildande av naturreservatet Björka fälad i Helsingborgs kommun

Kommunens förslag till beslut

Helsingborg stad beslutar med stöd av 7 kap. 4 § miljöbalken (1998:808) att bilda Björka fälads naturreservat och omfatta det område som markerats med svart linje på bifogad karta (bilaga 1) som naturreservat. Beslutet riktar sig till var och en, fastighetsägare och innehavare av särskild rätt, vars rättigheter att använda mark och vattenområden berörs inom reservatsområdet. Naturreservatets gränser ska märkas ut i fält enligt Naturvårdsverkets anvisningar.

För att uppnå och tillgodose syftet med naturreservatet ska de föreskrifter gälla, som anges nedan med stöd av 7 kap 5, 6 och 30 §§ samt 22 § förordningen (1998:1252) om områdesskydd enligt miljöbalken m.m.

I enlighet med 3 § förordning (1998:1252) om områdesskydd enligt miljöbalken m.m. fastställer Helsingborgs stad bifogad skötselplan, bilaga 2.

Uppgifter om naturreservatet

Namn	Björka fälad
NVR-ID	xx
Län	Skåne
Kommun	Helsingborg
Markägare	Helsingborgs stad
Förvaltare	Helsingborgs stad
Fastigheter	Björka 16:41, del av och Väla 1:6, del av.
Gränser	Området begränsas av mitten av svart linje på bifogad karta (bilaga 1)
Areal	12 hektar, varav vatten 0,1 hektar
Vegetationszon	Nemorala zonen
Naturgeografisk region	Skånes sediment- och horstområden (område 7)
Läge	6 km nordost om Helsingborgs centrum, söder om Ödåkra
Centralpunkt	X: 359674 Y:6218037 (SWEREF99 TM)

Syfte med naturreservatet

Syftet med naturreservatet Björka fäläd är att:

- bevara biologisk mångfald,
- vårda och bevara värdefulla naturmiljöer,
- återställa och nyskapa värdefulla naturmiljöer och livsmiljöer för skyddsvärda arter,
- tillgodose behov av områden för friluftslivet.

Precisering av syftet:

- bevara och utveckla områdets värdefulla naturmiljöer av träd- och buskrik betesmark, näringsrik ekskog och övrig ädellövskog,
- säkerställa kontinuiteten av gamla, grova träd och död ved,
- etablera ny natur av hagmarkskaraktär med träd och buskar och våtmarker,
- skydda och vårda en del av kulturmiljöerna i odlingslandskapet, främst betad stenbunden naturlig gräsmark och äldre odlingsgränser,
- bevara och utveckla förutsättningarna för växter, svampar och djur i reservatet,
- ge möjlighet för allmänheten att använda området för rekreation utan att skador på områdets natur- och kulturmiljövärden uppstår,
- bidra med att uppnå lokala och nationella miljömål främst *Rikt odlingslandskap, Levande skogar, Rikt djur och växtliv, God bebyggd miljö* samt flera av friluftslivsmålen.

Syftet ska nås genom att:

- skydda land- och vattenmiljöer mot exploatering,
- hävda gräsmarker för att gynna betespräglad flora,
- naturvårdsgallra för att säkerställa utvecklingen av grova träd och buskar,
- vidta nödvändiga åtgärder för att bevara och stärka livsmiljöer för EU-listade, fridlysta, rödlistade eller annars särskilt skyddsvärda arter.
- röja för att hålla stenmurar synliga fria från igenväxningsvegetation.
- bekämpa främmande arter och/eller invasiva arter.
- underhålla anordningar för besökare som parkeringsplats, skyltar, bänkar, grillplatser, papperskorgar.
- utvärdera skötsel och åtgärder och anpassa dessa till ny kunskap om rödlistade och hänsynskrävande arter.

Reservatsföreskrifter

A. Föreskrifter med stöd av 7 kap 5 § miljöbalken om inskränkningar i markägares och annan sakägares rätt att förfoga över fastighet inom naturreservatet

Utöver föreskrifter och förbud i andra lagar och författningar är det förbjudet att:

1. plöja, spränga, gräva, schakta, dika, utfylla, tippa, dumpa, anordna upplag, bedriva täkt, markbearbeta eller på annat sätt skada mark, stengården eller småvatten,
2. uppföra byggnad eller annan anläggning,
3. stödutfodra betesdjuren annat än i samband med övergångsutfodring vid betessläpp och vid installning på platser som överenskommits med förvaltaren,



4. avmaska betesdjur på betesmarken eller släppa avmaskade djur på bete tidigare än 14 dagar efter avmaskning samt att använda långtidsverkande preparat,
5. tillföra växtnäringsämnen, kalk eller jordförbättringsmedel eller kemiska bekämpningsmedel,
6. plantera, så eller sätta ut för trakten ej naturligt förekommande växt- och/eller djurarter, eller sätta ut fisk eller kräftor i vattensamlingar eller vattendrag,
7. anordna upplag annat än tillfälligt i samband med skötsel av reservatet eller för jordbrukets behov,
8. viltutfordra, jaga eller fiska,
9. utföra åtgärder som kan påverka områdets hydrologi och vattenkvalitet negativt, till exempel genom att leda bort vatten.

B. Föreskrifter med stöd av 7 kap 6 § miljöbalken om markägares och annan sakägares skyldighet att tåla visst intrång.

För att tillgodose syftet med naturreservatet förpliktas markägare och innehavare av särskild rätt till fastighet att tåla att följande anordningar och åtgärder vidtas inom naturreservatet:

1. utmärkning av och upplysning om naturreservatet,
2. hävd genom bete eller slåtter, enligt skötselplanen bilaga 2,
3. naturvårdsåtgärder i syfte att gynna hotade arter, grova träd och föryngring av träd. Åtgärderna avser frihuggning, inplantering, luckhuggning, veteranisering, skottskogsbruk,
4. vattenvårdsåtgärder får utföras vid behov som behålla eller återskapa öppna våtmarker,
5. inplantering eller insådd av inhemska arter vilka är knutna till biotoperna i naturreservatet,
6. uppgrävning av naturligt föryngrade växter för flytt till andra naturmiljöer, till exempel unga träd som annars skulle gallrats bort.
7. utförande och underhåll av anläggningar för friluftsliv och tillgänglighet i enlighet med bilaga 2. Det avser stigar, parkeringsplats, grill- och rastplatser, informationsskyltar och stängselgenomgångar.
8. undersökningar av växt- och djurliv samt mark- och vattenförhållanden,
9. uppföljning av områdets bevarandemål, skötsel och miljöövervakning,
10. bekämpning av invasiva arter.

C. Ordningsföreskrifter med stöd av 7 kap 30 § miljöbalken om rätten att färdas och vistas samt ordningen i övrigt inom naturreservatet.

Utöver föreskrifter och förbud i andra lagar och författningar är det förbjudet att:

1. avsiktligt störa vilda djur eller betande djur,
2. skada växande eller döda träd och buskar eller vegetation i övrigt, eller bortföra död ved,
3. ta med hund eller annat sällskapsdjur som inte hålls i fysiskt koppel,
4. ställa upp husvagn, husbil eller motsvarande,
5. tälta
6. a) använda engångsgrill; b) elda med ved, kol eller använda grill på annat än på anvisad plats,
7. plantera eller så in växter eller sätta ut djur,



8. dumpa trädgårdsavfall,
9. på ett störande sätt använda radio, musikinstrument eller annan ljudanläggning,
10. gräva, borra, måla eller på annat sätt skada fast naturföremål eller ytbildning,
11. utföra någon form av anläggning eller ställa upp för naturreservatet främmande föremål,

Vidare är det förbjudet att utan förvaltarens skriftliga tillstånd:

12. sätta upp tavla, affisch, skylt, inskrift eller därmed jämförlig anordning med undantag av gränsmarkeringar och reservatsskyltar.
13. använda området för tävling, övning, eller annan aktivitet som kan skada naturmiljön,
14. fånga eller samla in vilda djur, till exempel insekter, spindlar, mollusker och andra ryggradslösa djur.

Undantag från föreskrifter

Föreskrifterna under A och C utgör ej hinder för;

- reservatsförvaltaren, eller den som förvaltaren uppdrar åt, att vidta åtgärder enligt vad som framgår av föreskrifterna under B1-10 ovan och enligt bilaga 2,
- åtgärder i samband med miljöövervakning i kommunal eller statlig regi,
- normalt underhåll av väg, täckdiken eller öppna diken intill vägar och stigar, drift och underhåll av vid tidpunkten för detta beslut befintliga nyttjanderätter, till exempel ledningar tillhörande kommun, el- och teledistributör, eller trafiksäkerhetshöjande åtgärder. Inför utförande av arbete ska samråd ske med förvaltaren. Vid akut underhållsåtgärd kan samråd ske sedan arbetet inletts,
- skydds jakt,
- att använda hund i samband med kreatursvallning, jakt eller eftersök av skadat vilt,
- bekämpning av invasiva arter,
- behandling av parasitangrepp som konstateras under pågående betessäsong. Undantaget gäller dock ej för långtidsverkande preparat,
- vitaliseringsgödsling av mark som har konstaterats vara i behov av detta,
- anläggning eller underhåll av våtmarker
- uppförande och anläggning som behövs för naturvård, pedagogik och rekreation som är förenligt med reservatets syften.

Föreskrifterna gäller inte förvaltaren och de personer som utför förvaltning på uppdrag av staden eller tjänstepersoner från Helsingborgs stad i samband med tillsyns- och förvaltningsuppdrag.

Kommunen får enligt 7 kap 7 § miljöbalken, om det finns särskilda skäl, lämna dispens från meddelade reservatsföreskrifter.

Upplysningar

Helsingborg stad vill upplysa om att föreskrifter, fattade med stöd av 7 kap 30 § miljöbalken, gäller även om beslutet överklagas. Dessutom gäller andra lagar, förordningar och föreskrifter än reservatsföreskrifterna för området exempelvis:

- Fridlysningsbestämmelser. Alla vilda fåglar och däggdjur samt deras ägg, ungar och bon är fredade enligt jaktlagen (1987:259). Vissa andra växt- och djurarter är fridlysta enligt 8 kap miljöbalken och artskyddsförordningen.
- 7 kap miljöbalken med bestämmelser om områden som omfattas av biotopskydd (11 §) eller strandskydd (16 §),
- Terrängkörningslagen (1975:1313) och terrängkörningsförordningen (1978:594) med vissa förbud mot körning i terräng,
- 15 kap 31 § miljöbalken om förbud mot nedskräpning,
- lokala, kommunala ordningsföreskrifter,
- Transportstyrelsens bestämmelser om obemannade luftfartyg (drönare) bl a TSFS 2017:110. Dessa föreskrifter reglerar bland annat det obemannade luftfartygets avstånd till människor och djur för att ingen eller inget ska komma till skada och säger även att de kategorier av obemannade luftfartyg som endast får flygas inom synhåll från operatören inte får flygas på en högre höjd än 120 m över mark- eller vattenytan i okontrollerat luftrum.

Skötselplan och förvaltning

Enligt 3 § förordning (1998:1252) om områdesskydd enligt miljöbalken m.m. ska en skötselplan ingå i varje beslut om bildande av ett naturreservat. Skötselplanen finns bilagd detta beslut (bilaga 2). Nya kunskaper om hotade och hänsynskrävande arter och naturtyper ska beaktas i skötseln av området.

Helsingborgs stad är förvaltare av naturreservatet. Förvaltaren ska fortlöpande samråda med arrendatorer, berörda myndigheter och andra berörda vid förvaltningen. Staden behöver också avsätta tillräckliga medel för reservatsförvaltningen. Nya kunskaper om hotade och hänsynskrävande arter och naturtyper ska beaktas i skötseln av området.

Beskrivning av området

Den norra delen av naturreservatet Björka fälad är gammal fodermark som enligt 1700-talets lantmäteriakter varit slåtteräng och under 1900-talet betesmark. Den blockrika marken visar att den aldrig varit upplöjd vilket är mycket sällsynt i Helsingborg. Betesmarken hörde till Björka gård där Väla handelsområde etablerades.

Den gamla betesmarken är rik på grov ek, vildapel, hassel, hagtornar, rosor med flera buskar och träd. Tillsammans med intilliggande ek- och bokdunge representerar den idag en sällsynt naturtyp. Floran i den gamla betesmarken visar på en lång hävdhistoria med bland annat liten blåklocka, stenmåra och mandelblom. I de gamla träden har flera ovanliga och rödlistade vedlevande insekter hittats liksom en rödlistad svamp, korallticka. Betes- och ädellövningen bedöms ha högt naturvärde enligt naturvärdesinventering (klass 2). Björka fälad har även värden ur ett regionalt perspektiv.

Intill den gamla ängs- och hagmarken har ny natur anlagts med samma målbild – träd- och buskrik betesmark. Den nya naturen förstärker och kopplar samman Björka fälad med naturreservatet Väla skog som är värdekärnor i ett landskapsekologiskt sammanhang. Reservatet ingår i en värdestrakt för ädellövskog enligt Handlingsplan för grön infrastruktur Skåne.

I syfte att minska bullret har bullervallar anlagts på före detta åkermark längs Ängelholmsleden. Den gamla fäladsmarken i norra delen är fortfarande bullerstörd och det behövs bullerdämpande åtgärder som inte tar värdefull naturmark i anspråk.

Det tätortsnära läget intill Ödåkra och Väla centrum ger goda förutsättningar för rekreation och pedagogik. Förskolor använder området året runt i sin verksamhet. Närheten till Väla skog ger möjlighet till sammanhängande promenadslingor när den nya naturen har etablerats. Närbarheten är god tack vare GC-väg och lokalbusslinje längs Kanongatan. Parkeringsplatser finns inom och i anslutning till reservatet. Reservatet ska iordningställas för rekreation med informationsskyltar, grillplats, bänkar, bord och parkeringsplats.

Björka fålads naturreservat berörs av:

- Översiktsplan 2021, utvecklad natur som bör skyddas.
- Stadsplan 2017, utveckla och förstärk befintlig natur
- Detaljplan för Väla 1:4, berörd del planlagd som allmän platsmark natur.
- Natur- och kulturmiljöprogram för Helsingborg 2018, klass 2 - mycket högt naturvärde.
- Grönstrukturprogrammet 2014, särskilt biologisk värdefull mark.
- Handlingsplan för grön infrastruktur Skåne, värdestrakt för ädellövskog samt värdestrakt för ekar i odlingslandskapet.

Skäl för beslut

Björka fålad är av lokalt och regionalt intresse att bevara. Den ingår i en regional värdestrakt för ädellövskog. Naturvärdesinventering visar att den norra delen har högt naturvärde, klass 2. De höga biologiska värdena är knutna till ogödslad betesmark, gamla och grova lövträd och buskar. Översiktsplanen anger Björka fålad som ett naturområde som bör skyddas och utvecklas. Flera planeringsunderlag pekar ut Björka fålad som ett värdefullt och skyddsvärt naturområde, bland annat stadens grönstrukturprogram och natur- och kulturmiljöprogram.

De prioriterade bevarandevärdena är framför allt att långsiktigt skydda och utveckla områdets trädklädda betesmarker, ek- och lövskog samt att utveckla gynnsam bevarandestatus för de ingående naturtyperna enligt EU:s art- och habitatdirektiv. Området har stor betydelse för friluftslivet tack vare det tätortsnära läget, de strövvänliga naturmiljöerna med rastplatser och sambandet med Väla skog.

För att naturvärdena ska bestå och utvecklas är det viktigt att betesmarkerna och trädmiljöerna sköts på ett naturvårdsinriktat sätt. Det innebär att betesmarkerna ska betas eller slåttas utan tillförsel av gödning, stödutfodring eller kemiska bekämpningsmedel. Gamla och grova lövträd och ersättningsträd till dessa gynnas genom frihuggning.

Förutsättningarna för att kunna bevara värdena bedöms vara goda genom förvaltning i enlighet med skötselplanen. De hot som är aktuella vid inrättandet är de sjukdomar som kan drabba träd. Ett annat hot är spridning av invasiva arter. Med förändrat klimat finns risken att ytterligare sjukdomar och invasiva arter sprids. Kraftigt ökat friluftsliv med aktiviteter på olämplig plats eller tid på året kan störa djur- och växtliv samt orsaka skadligt slitage.

Beslutet överensstämmer med översiktsplaner för området samt med gällande detaljplan för del av området och bedöms vara förenligt med grundläggande bestämmelser för hushållning med mark- och vattenresurser. I en avvägning mellan enskilda och allmänna intressen i enlighet med 7 kapitlet 25 § miljöbalken, bedömer

kommunen att för att skydda och vårda de värden som beskrivits finns skäl att besluta om att bilda naturreservat för området, att besluta om föreskrifter för att skydda området samt fastställa en skötselplan.

Arbetet med reservatet är ett led i genomförandet av stadens Livskvalitetsprogram och Grönstrukturprogram. Reservatsbeslutet bidrar även till att nå regionala och nationella miljömål, i synnerhet *Ett rikt växt- och djurliv, Ett rikt odlingslandskap, Levande skogar och God bebyggd miljö samt flera av de nationella friluftslivsmålen.*

Ärendets handläggning

Björka fålads naturvärden har varit kända allt sedan Mårten Sjöbeck beskrev floran under 1930-1940-talen. I Helsingborgs naturvårdsplan 1992 och i efterföljande översiktsplaner föreslås området skyddas långsiktigt. Områdena med ny natur köptes in av staden i samband med planläggning av Väla 1:4 samt vid utvidgningen av Väla Norra. Stadsbyggnadsnämnden beslutade 17 februari 2020 att ge stadsbyggnadsförvaltningen i uppdrag att ta fram beslutsunderlag i syfte att skydda Björka fålad som naturreservat. Staden har fått beviljat statligt stöd, så kallat LONA-bidrag för arbetet med bildande och iordningställande av reservatet.

Förslag till beslut och skötselplan har tagits fram av stadsbyggnadsförvaltningen. Ansvarig handläggare har varit Fredrik Bengtsson på avdelningen för stadsplanering. Delaktiga från stadsbyggnadsförvaltningen har varit Malin White, Nina Syde och Linda Hellberg. Förslag till skötselplan har tagits fram av Widar Narvelo, Bioplan EF.

Bilagor

1. Reservatets avgränsning
2. Skötselplan
- ~~3. Remissredogörelse~~- Biläggs först efter beslut om tillstyrkan
4. Förteckning över fastigheter och servitut (publiceras ej på stadens hemsida)
- ~~5. Hur man överklagar~~- Biläggs först efter beslut om tillstyrkan
6. Sändlista



Reservatet Björka fälads avgränsning



Svartstreckad linje markerar reservatsgränsen



HELSINGBORG

Skötselplan

Tillhör beslut 1490/2019 om inrättande av naturreservatet Björka fäläd

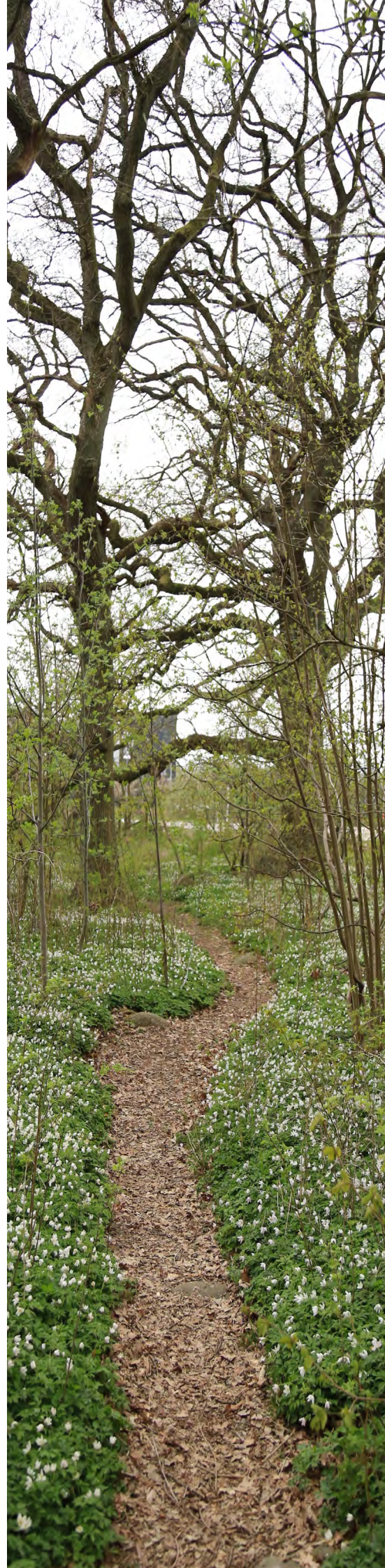
[helsingborg.se](https://www.helsingborg.se)



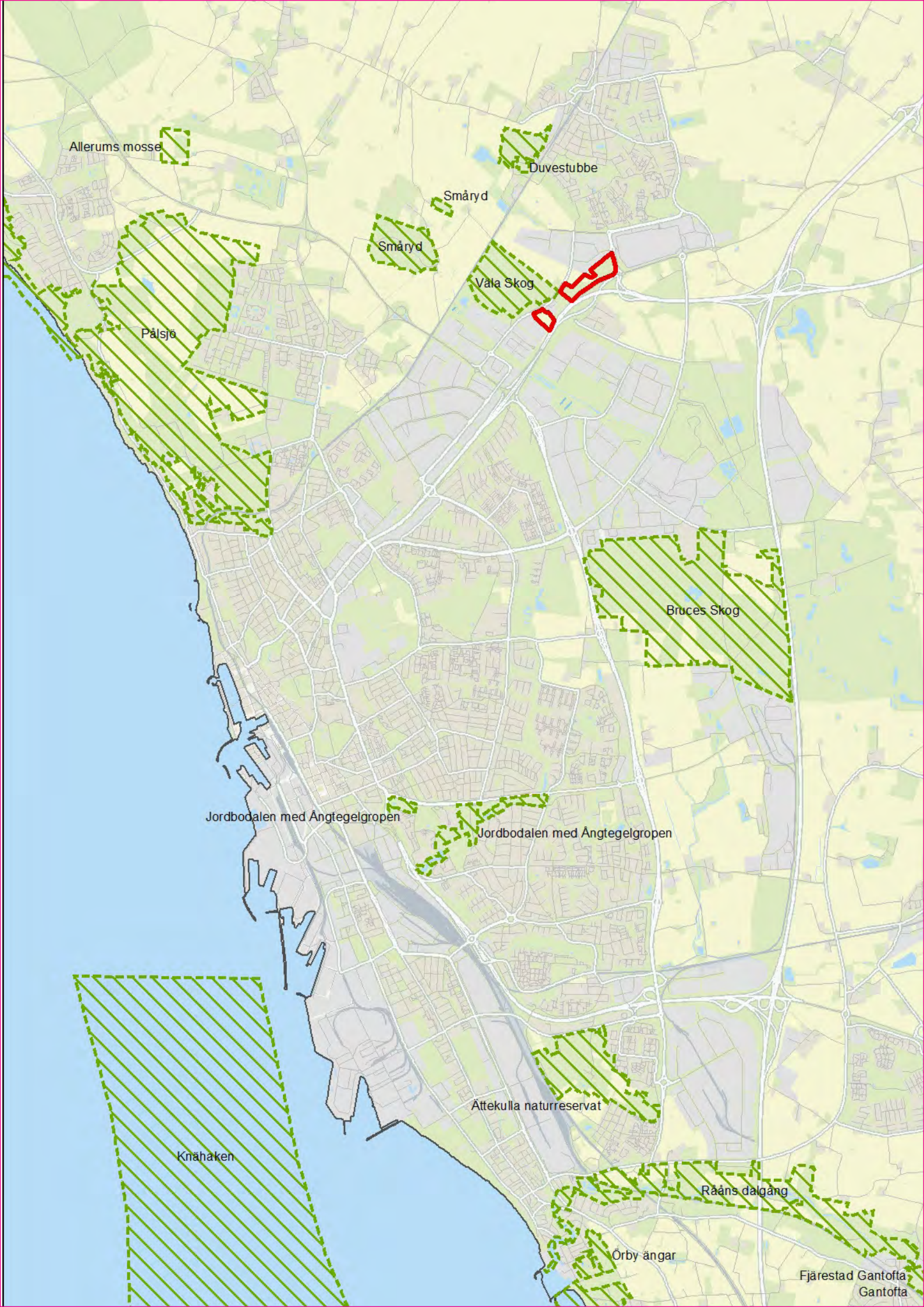
Skötselplan för Björka fälads naturreservat i Helsingborgs stad
Diarienummer: 1490/2019
Planförfattare: Widar Narvelo, Fredrik Bengtsson
Foto denna sida: ängsbräsma
Copyright © Helsingborgs stad 2019

Innehållsförteckning

1. Inledning	6
2. Syftet med naturreservatet	7
3. Beskrivning av området	8
Administrativa uppgifter	8
Allmän beskrivning och bevarandevärden	9
Geologi	10
Markanvändning och kulturhistoria	10
Biologi och ekologi	12
Ny natur	15
Friluftsliv	16
Hot mot bevarandevärden	16
4. Övergripande mål och generella riktlinjer för skötseln ..	17
5. Specifika mål och skötselåtgärder för delområden ...	18
6. Friluftsliv	23
7. Utmärkning av naturreservatets gräns	24
8. Jakt och fiske	24
9. Utmärkning av naturreservatets gräns	24
10. Tillsyn och uppföljning	24
11. Kostnadsansvar och prioritering	25
12. Konsekvenser	26
13. Artlista	26
14. Källförteckning	28







Allerums mosse

Duvestubbe

Småryd

Småryd

Våla Skog

Pålsjö

Bruces Skog

Jordbodalen med Angtegelgropen

Jordbodalen med Angtegelgropen

Knähaken

Attekulla naturreservat

Raåns dalgång

Örby ångar

Fjärestad Gantofta
Gantofta

1. Inledning

Skötselplanen beskriver Björka fälads värden utifrån befintligt kunskapsläge och redogör för vilken skötsel som krävs för att nå syftena med naturreservatet.

Skötselplanen fastställs av kommunfullmäktige, samtidigt som beslut om naturreservatet fattas. Kommunfullmäktige delegerar vid detta tillfälle också möjligheten att revidera skötselplanen vid behov till stadsbyggnadsnämnden.

Helsingborgs stad äger marken i Björka fälads naturreservat och stadsbyggnadsförvaltningen ansvarar för skötseln på naturmark, parkmark, stigar, bänkar och liknande.

Skötselplanen anger vad förvaltaren av naturreservatet ska göra i löpande skötsel men även i nya investeringar. De praktiska skötselåtgärderna utförs oftast av entreprenörer eller arrendatorer.

Skötselplanen gäller tills vidare men bör revideras inom 20 år. Skötselmålen kan däremot ha en betydligt längre tidshorisont än så. De skötselåtgärder som anges i skötselplanen ska ses över om uppföljningen visar att en översyn är nödvändig eller i övrigt när det är påkallat.



Äldre ekar och stenbunden betesmark.

2. Syftet med naturreservatet

Syftet med naturreservatet är att:

- bevara biologisk mångfald,
- vårda och bevara värdefulla naturmiljöer
- återställa och nyskapa värdefulla naturmiljöer och livsmiljöer för skyddsvärda arter,
- tillgodose behov av områden för friluftslivet.

Precisering av syftet:

- bevara och utveckla områdets värdefulla naturmiljöer av träd- och buskrik betesmark, näringrik ekskog och övrig ädellövskog,
- säkerställa kontinuiteten av gamla, grova träd och död ved,
- etablera ny natur av hagmarksraktär med träd, buskar och våtmarker,
- skydda och vårda en del av kulturmiljöerna i odlingslandskapet, främst betad stenbunden naturlig gräsmark och äldre odlingsgränser,
- bevara och utveckla förutsättningarna för växter, svampar och djur i reservatet,
- ge möjlighet för allmänheten att använda området för rekreation utan att skador på områdets natur- och kulturmiljövärden uppstår
- bidra med att uppnå lokala och nationella miljömål, främst "ett rikt odlingslandskap", "levande skogar" samt "ett rikt djur och växtliv".

Syftet ska nås genom att:

- skydda land- och vattenmiljöer mot exploatering,
- hävda gräsmarker för att gynna betespräglad flora,
- naturvårdsgallra för att säkerställa utvecklingen av grova träd och buskar,
- vidta nödvändiga åtgärder för att bevara och stärka livsmiljöer för EU-listade, fridlysta, rödlistade eller annars särskilt skyddsvärda arter.

- röja för att hålla stenmurar fria från igeväxningsvegetation,
- bekämpa främmande arter och/eller invasiva arter,
- underhålla anordningar för besökare som parkeringsplats, skyltar, stigar, bänkar, grillplatser, papperskorgar,
- utvärdera skötsel och åtgärder och anpassa dessa till ny kunskap om rödlistade och hänsynskrävande arter.

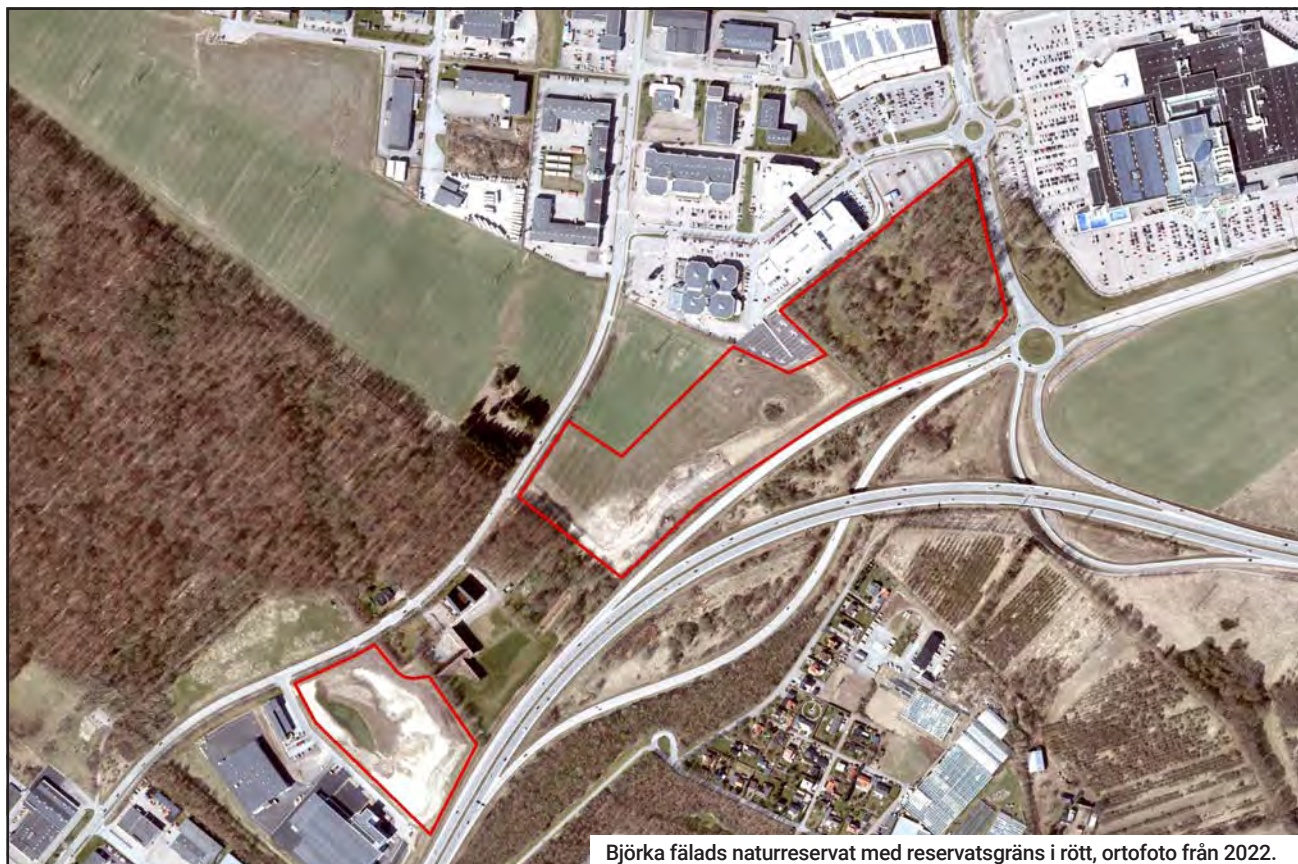


Knippfryle

3. Beskrivning av området

ADMINISTRATIVA UPPGIFTER

Områdets namn: Björka fälad
DOS-ID:
Skyddsform: Naturreservat enligt miljöbalken
Beslutsdatum:
Markägare: Helsingborgs stad
Förvaltare: Helsingborgs stad
Län: Skåne
Kommun: Helsingborg
Fastigheter: Del av Björka 16:41 och del av Väla 1:6
Gränser: Naturreservatsgränsen är markerad på karta nedan och i bilaga 1
Areal: 12 hektar
Vegetationszon: Nemoral zonen
Naturgeografisk region: Skånes sediment- och horstområden (område 7)
Lägesbeskrivning: 6 km nordost om Helsingborgs centrum
Centralpunkt: X: 359674 Y:6218037 (SWEREF99 TM)
Planförfattare: Widar Narvelo, Fredrik Bengtsson



Beskrivning och bevarandevärden

Allmän beskrivning

Björka fälad är en gammal fodermark som enligt 1700-talets lantmäteriakter varit slätteräng och under 1900-talet betesmark. Hur länge den varit äng är svårt att veta, men troligen under flera hundra år före 1700-talet. Det är en blockrik mark vilket visar att den aldrig varit upplöjd och det är en mycket sällsynt biotop i Helsingborg.

Floran visar på en lång hävdhistoria med bland annat jungfrulin, borsttåg, ljung och svinrot. Den gamla fäladsmarken med intilliggande ekdunge representerar en idag mycket sällsynt naturtyp. Reservatet är en värdekärna i ett landskapsekologiskt sammanhang med framförallt Väla skog men även Björka skog och andra närliggande naturområden.

Reservatet ingår i en värde-trakt för ädellövskog och värde-trakt för ekar i odlingslandskapet enligt grön infrastrukturplanering, länsstyrelsen.

Det tätortsnära läget intill Odåkra och Väla centrum ger goda förutsättningar för rekreation och pedagogik. Dessvärre är området påverkat av trafikbuller från E4 och Ängelholmsleden vilket drar ner på rekreativvärdena. Bullervallar har anlagts på före detta åkermark vilket förbättrar upplevelsevärdena i dessa delar. Reservatet är i ordningställt för rekreation med grillplats, bänkar och parkeringsplats.

Björka fälad har höga lokala bevarandevärden men även värden ur ett regionalt perspektiv.

Björka fälads naturreservat berörs av:

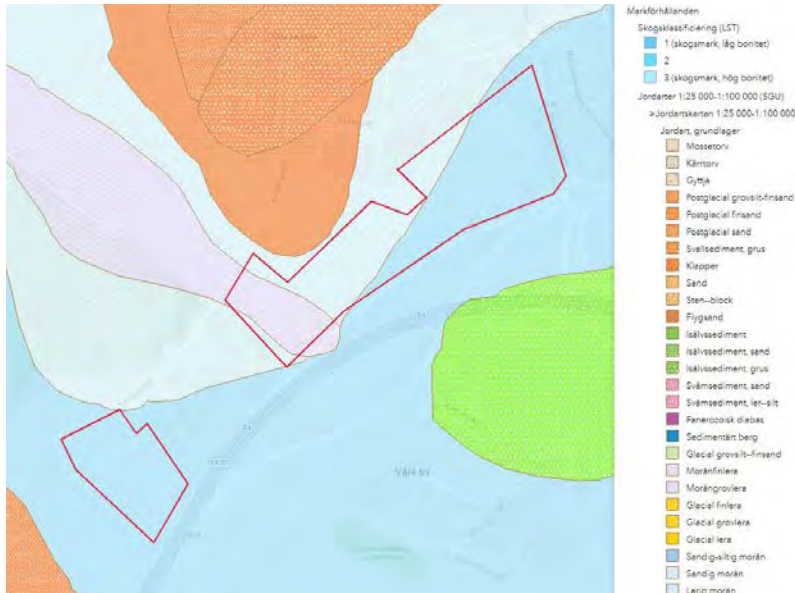
- ▶ Översiktsplan 2021, utvecklad natur som bör skyddas.
- ▶ Stadsplan 2017,
- ▶ Detaljplan för Väla 1:4, delar planlagd som allmän platsmark natur.
- ▶ Natur- och kulturmiljöprogram för Helsingborg 2018, klass 2 - mycket högt naturvärde.
- ▶ Grönstrukturprogrammet 2014, särskilt biologisk värdeull mark.
- ▶ Grön infrastrukturplanering Skåne, värde-trakt för ädellövskog och värde-trakt för ekar i odlingslandskapet.



Björka fälads stenbundna betesmark.

Geologi

Jordarterna är blockig morän respektive sandig morän. Området ligger relativt höglänt, är relativt torrt och sluttar svagt mot väster.



Markanvändning och kulturhistoria

Den norra delen av reservatet har tydlig prägel som slätter- och betesmark. Marken är stenbunden vilket är mycket ovanligt i det uppodlade, skånska landskapet. Den lokale markhistorikern Mårten Sjöbeck inventerade och beskrev Björka fälad vid flera tillfällen, bland annat 1921 och 1937. Artrikedomen då var mycket hög med hävdgynnade kärlväxter som kattfot, jungfrulin, svinrot och grönvit nattviol. Dessa arter finns tyvärr inte kvar idag.

Markerna hörde på 1700-talet till Väla by och i kartan från 1765 anges ängen som "nödortfött höbol med bok, ek och surskog". I södra delen av reservatsområdet fanns en åkerteg (gult fält i karta) som beskrevs ha "svagt utsäde".



3. BESKRIVNING AV OMRÅDET

Under 1800-talet sker stora förändringar i markanvändningen, med utdikning och uppodling av ängs- och hagmarker samt skiftning av byarna. Redan 1860 är Björka gård och Väla gård utskiftade från sina byar till de nuvarande lägena. Björka gård revs dock i samband med Väla centrum expansion 2010.

I den Häradsekonomska kartan från 1912 är nästan all ängs- och hagmark utdikad och omvandlad till åker. Den nordöstra delen odlades inte upp utan behölls som betesmark i anslutning till Björka gård. De runda markeringarna betecknar lövträd och här finns förmodligen delar av skottskog från 1700-talet kvar. Betesmark sparades också i anslutning till Väla gård vilket sedan har vuxit upp till skog och skyddats som Väla skogs naturreservat.



Mårten Sjöbecks fotografi av Björka fälad 1927 visar på en betydligt öppnare betesmark än idag.



Flygbilden är från början av 1970-talet innan Väla centrum anlades. Björka gård syns till höger i bild och den gamla



Flygbilden från 1965 innan Väla centrum, motorvägen och Kanongatan har byggts ut.



Flygfotot från 2000

3. BESKRIVNING AV OMRÅDET



I flygbilden från 2022 ser man att en våtmark och bullervall är anlagd söder om Väla gård och att bullervall byggs norr om densamma.



betesmarken Björka fälad till vänster.

Biologi, ekologi

I Björka fälad finns i den norra delen en av få oplöjda och ogödslade gräsmarker i Helsingborg. Äldre träd och buskar i denna del är värdefulla och strukturbildande med ek, hassel, vildapel, hagtorn med flera.

Naturvärdesinventering visar att den gamla betesmarken har högt naturvärde (klass 2). Trots en begränsad areal finns här välutvecklade strukturer, värdeelement och en del naturvårdsarter.

Evertebrater

Inventering av vedlevande insekter har resulterat i tre fynd av rödlistade arter, bland annat gråbandad trägnagare (NT). Andra arter som hör till död ved och äldre träd är sprängtickgnagare och svartbrun brunbagge.

Kryptogamer

Av de lavar, mossor och svampar som noterats är det korallticka (NT) som är rödlistad. Andra naturvårdsintressanta arter är rostticka, ostronmussling, judasöra, parkporina, rötdandad hättmossa samt ett par arter vaxskivlingar som ofta återfinns på ogödslade gräsmarker.

Fladdermöss

Fyra arter fladdermöss har noterats i Björka fälad: större brunfladdermus, dvärgpipistrell, nordfladdermus samt mustasch/taigafladdermus. Öppet vatten, hålträd och insektpollinerade växter är viktiga för området fladdermusfauna.

Fåglar

Området har en fin struktur med äldre och grova lövträd, blommande och bärande buskar, småvatten och närhet till uppvuxen ädellövskog. Närhet till trafikerade vägar och större verksamhetsområden påverkar dock negativt. Bland småfåglar häckar bland annat svarthätta, gransångare, grönfink, rödhake, järnsparv, svartvit flugsnappare, härmsångare, med flera. Både större och mindre hackspett har setts här.

Kärlväxter

I den stenbundna gräsmarken har en typisk flora för mager, ogödslad betesmark med arter som liten blåklocka, stenmåra och stagg. Andra förekommande arter är mandelblom, blodrot, knippfryle, gökärt, gråfibbla, röllika och fårsvingel. Ogödslade gräsmarker är numera ovanliga i Helsingborg men var helt dominerande innan uppodlingen av landskapet.

I området har Helsingborgs stad infört den rödlistade skogsklockan efter insamling av frön från den sista lokalen utanför Mörap.

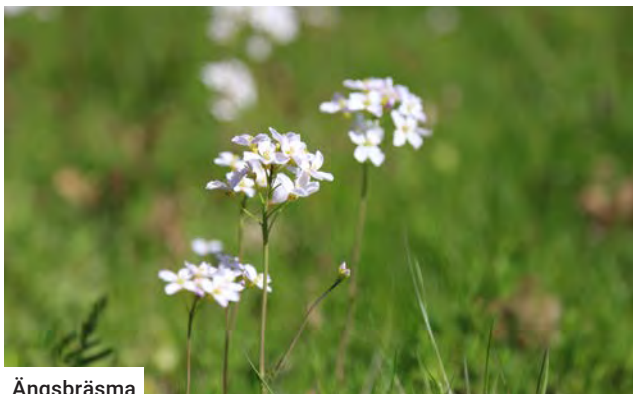
I träd- och buskskiktet finns äldre ek, avenbok, fågelbär, bok, björk, asp, rönn, hassel, hagtorn, nyponrosor, olvon, vildapel och slån som ger bra förutsättningar för både insekter och småfågel.



Judasöra



En vaxskivlingsart



Ängsbräsma



Stenmåra

3. BESKRIVNING AV OMRÅDET

Ny natur

Omkring 8 hektar av naturreservatet består av nyanlagd natur på åkermark. Dessa är uppdelade på två områden, söder och norr om Väla gård. Bullervallar har anlagts utmed Ängelholmsvägen och i viss mån längs Kanongatan. En våtmark har grävts och plantering av träd och buskar har gjorts söder om Väla gård. Ytterligare en våtmark ska anläggas norr om Väla gård samt planteringar av träd och buskar efter hand.

Områdena ska stängslas in för att kunna betas med målsättningen att på sikt skapa en sammanhängande träd- och buskrik betesmark mellan Väla skog och den gamla fäladsmarken i norr.

En ny parkeringsplats norr om Väla gård ska anläggas för att fungera som en entré till reservatet. I anslutning kommer det också att placeras bänkbord.



Området närmast Väla gård där entré med parkeringsplats ska anläggas.



Vy över det blivande naturområdet mellan den gamla betesmarken och Väla gård. Bullervallen längs Ängelholmsleden syns i fonden.



Våtmarken med bullervall på det nya naturområdet söder om Väla gård.

Friluftsliv

Björka fälad används främst av intilliggande förskolor men kan med sitt nära läge till Väla skog, Ödåkra och Väla centrum fungera som besöksmål för betydligt fler.

Reservatet är påverkat av buller från trafiken på Västra länken och Ängelholmsleden. Av den anledningen har bullervallar anlagts utmed Ängelholmsleden på ömse sidor Väla gård. Bullerdämpning är önskvärd även för den gamla betesmarken närmast Väla centrum där ljudnivåerna ligger på mellan 55-65 dB(A). Bullerskyddet behöver utformas yteffektivt för att minimera anspråken på betesmarken.

Större delen av reservatet, cirka 8 hektar, är under utveckling genom anläggning av ny natur norr och söder om Väla gård. Målsättningen är att skapa ett bullerskyddat och inramat landskapsrum som hänger samman med den gamla betesmarken som målbild.

Dialog har genomförts med fjärdeklassare på Gläntanskolan 2019 där de diskuterade vilka upplevelser och naturinslag de önskar på den nyanlagda naturen. Bland förslagen var bland annat: klätterträd, fruktträd, vatten, stenar, grillplats, bänkar, gungor, kojor. En del av dessa förslag kommer att genomföras på de nya ytorna.

Reservatet har tre olika beteshagar. Några anlagda stigar finns inte inom reservatet utan man går fritt genom hagarna. Övergångar finns på flera platser för att underlätta passage.

En grillplats finns den i norra delen utanför den gamla hagen och en ny planeras vid den kommande parkeringen vid Kanongatan .

Man når lättast Björka fälad via Västra länken och Ekslingen från Ödåkra eller via Kanongatan från Helsingborgs centrum. Förutom Väla centrums parkeringar finns en anlagd pakering vid Kanongatan norr om Väla gård.

Hot mot bevarandevärderna

- Utebliven hävd medför att betesmarkerna växer igen med utarmning av florán.
- Gödsling eller annan tillförsel av näringsämnen som skadar mark och vegetation.
- Uppväxande sly eller ett alltför tätt träd- och buskskikt konkurrerar ut florán och äldre träd och buskar.
- Många gamla träd dör snabbt på grund av sjukdomar eller andra orsaker.
- Avsaknad av ersättningssträd med naturvårdskvaliteter. Det kan medföra brist på substrat för kryp- togamer, svampar och vedlevande insekter.
- Klimatförändringen med återkommande torka eller regn, spridning av nya svampar eller insekter.
- Kraftigt ökat friluftsliv med aktiviteter på olämplig plats/tid på året som stör djur- och växtliv.
- Etablering av invasiva eller främmande arter som riskerar att få fäste i reservatet
- Belysning av intilliggande vägar och fasader på byggnader kan påverka djurlivet negativt.



4. Övergripande mål och generella riktlinjer för skötseln

Övergripande mål

Det övergripande målet med reservatet är att bevara och utveckla naturvärden knutna till ogödslad betesmark med stort inslag av gamla och grova träd och buskar, brynmiljöer och gläntor. Målet med den nyanlagda naturmarken är att utveckla naturvärden med inriktning på träd- och buskbärande gräsmarker samt binda samman värdekärnorna Väla skog med den gamla betesmarken på Björka fälad.

Grova träd ska stå kvar och hållas fria från igenväxning. Det ska finnas solbelysta gläntor, bryn och våtmarker. Stenmurar ska bevaras och vara synliga. Det ska inte finnas invasiva arter.

Målet är också att möjliggöra och utveckla friluftsliv utan att naturvärden skadas.

Generella riktlinjer för skötseln

Förutom de generella riktlinjerna och åtgärderna finns det områdesspecifika sådana som redovisas i kapitel 5.

Bete eller slåtter ska ske återkommande men kan varieras mellan åren. Slyröjning görs vid behov för att hålla efter igenväxningsvegetation.

Grova träd hållas fria från uppstickare men senvuxna träd sparas eftersom de ofta hyser sällsynta lavar.

Gamla träd lämnas att självdö utom när de anses vara riskträd. Om träd behöver tas ned bör högstubbar i första hand lämnas kvar och nedtagna träd placeras som lågor på lämpligt ställe.

Död ved ska ligga kvar där den faller undantaget om den riskerar kväva örtrika miljöer. Då kan död ved placeras på ett lämpligare ställe inom reservatet eller köras ut.

Yngre planteringar sköts med gallringar och plockhuggning för att gynna utvecklingen av grova träd och skapa gläntor. Veteranisering kan ske för att skynda på utvecklingen av naturvärdena i dessa områden och andra där dessa saknas död ved. Vid större gallringar kan ved köras ut.

Stenmurar med träd och buskar ska vara synliga. Sly som växer upp i och framför murarna röjs bort men äldre träd och buskar sparas.

Biotopförstärkande åtgärder ska vara möjliga, till exempel att plantera in vilda växter som har funnits här tidigare.

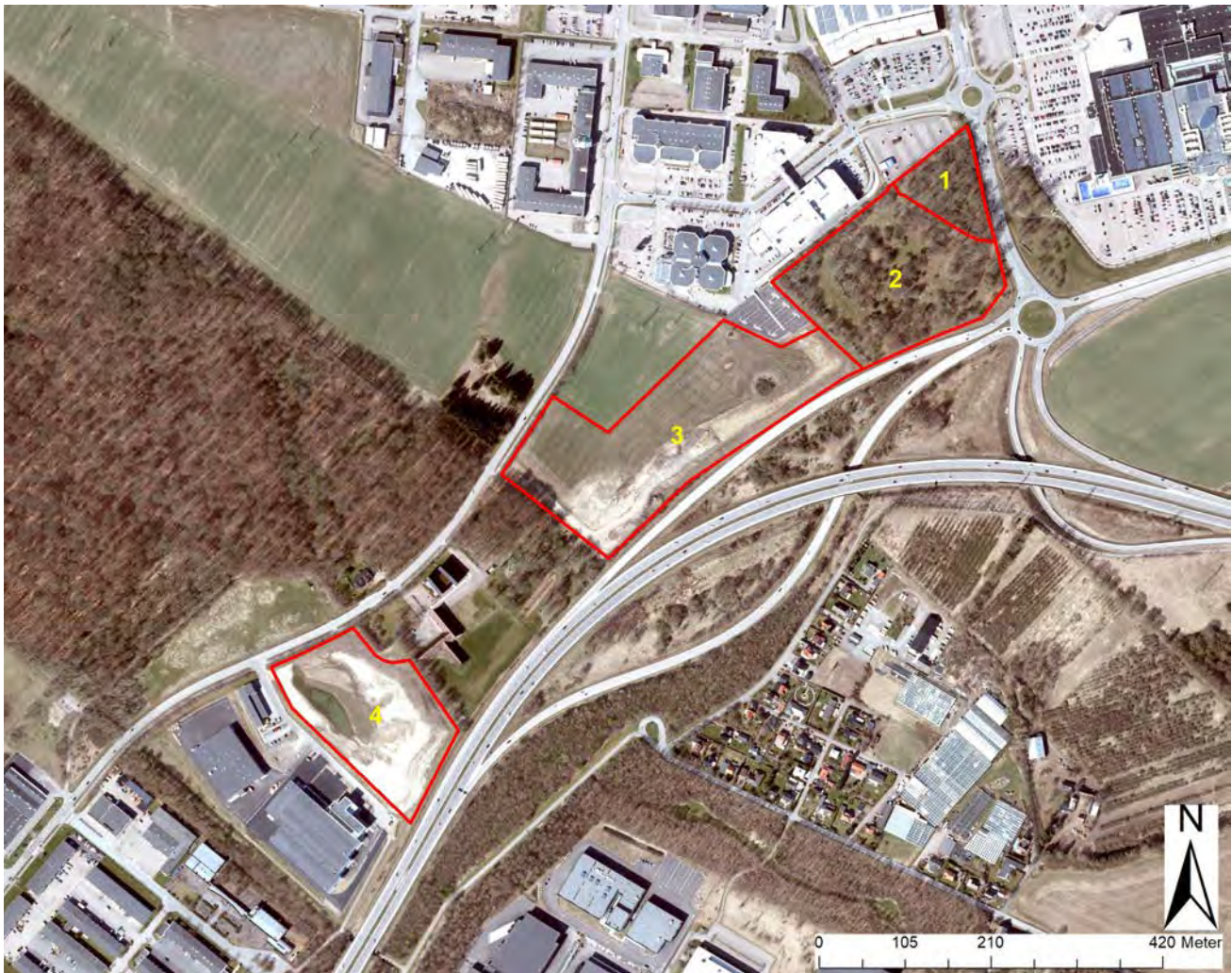
För att skydda den biologiska mångfalden är det viktigt att hydrologin inte ändras på ett betydande sätt vid åtgärder inom eller i anslutning till naturreservatet.

Grillplatser, bänkbord, skyltar etcetera ska underhållas. Fler möbler, andra anordningar som efterfrågas för friluftsliv ska kunna anläggas om det inte påverkar naturvärdena negativt. Belysning ska inte införas i reservatet. Pedagogiska inslag ska vara möjliga att införa om det finns behov, till exempel naturpunkter.

Reservatet ska märkas ut i fält så snart som möjligt efter att beslutet om naturreservat vunnit laga kraft. Utmärkning ska i möjligaste mån göras utifrån utifrån svensk standard (SIS 031522) och Naturvårdsverkets anvisningar (Naturvårdsverket 2003).

Varje skötselområde har en beskrivning av bevarandemål och skötselåtgärder. Samtliga skötselområden visas nedan. Angivna arealer är endast ungefärliga.

5. Specifika mål och skötselåtgärder för delområden



Indelning av skötselområdena på ortofoto från 2022



SKÖTSELOMRÅDE 1

1 hektar

Beskrivning

Ädellövskog med grova träd av bok och ek. Flera av träden har dödvedspartier, uppsprucken bark och grova torrrenar. Död ved förekommer i form av lågor av både ek och bok. Buskskiktet består av bland annat hagtornar, fläder och hassel. Fältskiktet domineras av vitsippor. Området har högt naturvärde enligt basinveninering skog 2021.

En grillplats finns i området intill stängselövergången till område 2.

Bevarandemål

Ädellövskog med grova träd av bok och ek, inslag av andra trädslag och buskar som hassel och sälg. God tillgång på död ved i olika former.

Löpande skötselåtgärder

Friställning av ek och röjning av uppslag av ung bok och andra trädslag vid behov.



Grillplatsen intill övergången till område 2.



Grövre ekar med buskar av fläder, hagtornar med flera.



Högstubbe av bok vid frihuggnig av ek.

SKÖTSELOMRÅDE 2

3,5 hektar

Beskrivning

Naturbetesmark med stort inslag av ek, bok, avenbok, vildapel, hassel, hagtornar, med flera buskar. En av få stenbundna marker i Helsingborg. Fälskiktet domineras av vitsippa och svalört i lundpartier och knippfryle och rödsvingel i öppna delar i ofta tjocka mattor av gräshakmossa. Andra örter är liten blåklocka, stenmåra, ängsbräsma. Flera rödlistade vedinsekter samt korallticka är de viktigaste kända naturvårdsarterna.

Bevarandemål

Stenbunden naturbetesmark med inslag av gamla och grova träd och buskar.

Löpande skötselåtgärder

Återkommande bete eller slåtter. Utglesning av krontäckningen till mellan 30-50 % för att gynna floravärdena i fältskiktet. Veteranisering av yngre ekar, björk, asp kan göras och död ved läggas i depåer utan att skada floran. Gallra bort uppstickare i äldre träd.



Vidkronig ek.



Blommande vildapel och vitsippor i betesmarken



SKÖTSELOMRÅDE 3

5,2 hektar

Beskrivning

Nyanlagd natur på före detta åkermark. Bullervall anläggs mot Ängelholmsleden och mot Kanongatan. Det ska anläggas en våtmark i sydvästra delen och det finns en äldre, delvis stenfylld mägergrav i nordöstra delen. Plantering av tätare ädellövträd samt buskar ska göras i kantzonen medan övriga delar planteras i grupper och solitärer.

Bevarandemål

Betesmark med våtmark, träd och buskar. Tätare träddräer mot vägarna.

Skötselåtgärder

Efter etableringsskötsel sker återkommande bete eller slåtter. Gallring av vid behov för att gynna utveckling av grova träd och buskar. I kantzonen kan krontäckning på 100% tillåtas medan övriga områden bör vara omkring 30% krontäckning.



Vy mot öst och bullervall som anläggs längs Ängelholmsleden. Bullervallen ska planteras med tätare skikt av träd och buskar medan åkermarken iordningställs för bete och med inslag av träd och buskar.



Vy mot Kanongatan där en våtmark ska anläggas



Vy mot Väla gård från gamla betesmarken

SKÖTSELOMRÅDE 4

2,7 hektar

Beskrivning

Nyanlagd natur på före detta åkermark. Skötselområdet är en del av balanseringen för exploatering av åkermarken söder om Kanongatan. Ingår i detaljplan för kv. Väla 1:4. Genom reservatsbildning säkerställs balanseringsåtgärderna på lång sikt. Bullervall anlagd mot Ängelholmsleden och en våtmark längs Kanongatan. På bullervallen har sand från Oceanhamnan lagts på toppen för att ge väl-dränerade och magra förutsättningar för florin. Plantering av tätare ädellövträd samt buskar ska göras längs Ängelholmsleden medan övriga delar planteras i grupper och solitärer. Betesstängsel ska sättas upp för att kunna hålla djur.

Bevarandemål

Betesmark med våtmark, träd och buskar. Tätare träd- och buskridå mot Ängelholmsvägen.

Skötselåtgärder

Efter etableringsskötsel sker återkommande bete eller slåtter i betesmarken. Gallring av vid behov för att gynna utveckling av grova träd och buskar. I kantzonen kan krontäckning på 100% tillåtas medan övriga områden bör vara omkring 30%. 6 ha



Vy mot bullervallen mot Ängelholmsleden med våtmarken längs Kanongatan i fonden

6. Friluftsliv

Beskrivning

Björka fålad ligger nära Ödåkra och Väla handelsområde. Den gamla betesmarken används av förskolor varje vecka under större delen av året. Med de tillkommande naturområdena kommer det finnas möjlighet att röra sig i en sammanhängande betesmark till Väla skog och dess stigsystem.

Bullervallarna och planteringarna längs Ängelholmsleden förbättrar rekreationsvärdena både genom minskat buller och genom visuell avskärmning. Det saknas dock bullerskydd utmed Ängelholmsleden och Västra länken längs den gamla betesmarken. Här är det önskvärt med bullerbegränsande åtgärder som inte tar värdefull naturmark i anspråk.

Nåbarheten till reservatet är god för gående och cyklande längs separat GC-väg utmed Kanongatan. För bilburna finns stora parkeringsytor vid Väla handelsområde i norr men det ska även anläggas en separat parkering direkt norr om Väla gård, intill betesmarken.

Det finns en grillplats med stockar utanför den gamla betesmarken i norr. Ytterligare en grillplats med bänkbor planeras intill den blivande parkeringsplatsen norr om Väla gård vid Kanongatan.

Det finns inga anlagda stigar inom reservatet utan besökare får ströva fritt och gå över stängselövergångarna i hagmarkerna.

Bevarandemål

Minst tre väl underhållna reservatsskyltar med beskrivning av reservatet och vilka föreskrifter som gäller. Två väl underhållna grillplatser varav minst en ska ha bänkbord med tillhörande skräpkorg.

Skötselåtgärder

Underhåll av markutrustning vid behov. Trädsäkring vid grillplatser och parkeringsplats.



Reservatsskyltar, rastplatser och parkeringsplats i Björka fålads naturreservat

7. Jakt och fiske

Jakt är förbjuden utom skyddsjakt efter förvaltarens tillstånd. Det är inte tillåtet att utfodra vilt. Jakt på vildsvin kan betraktas som skyddsjakt och bör övervägas om de börjar orsaka skada i reservatet. Detsamma kan komma att gälla för andra arter än vildsvin.

Jakt på främmande eller invasiva arter är att betrakta som skyddsjakt. Fiske är inte aktuellt men om någon sätter ut karp eller andra främmade arter i dammar ska de tas bort.

8. Utmärkning av naturreservatets gräns

Gränsutmärkning ska utföras enligt Naturvårdsverkets anvisningar snarast efter att beslut om bildande av naturreservat har vunnit laga kraft.

Gränsmarkeringar underhålls och förnyas vid behov. Miljövänligt material eftersträvas för gränsutmärkningsstolpar och skyltar.

9. Tillsyn och förvaltning

Miljöförvaltningen är ansvarig för tillsyn av reservatsföreskrifterna. Stadsbyggnadsförvaltningen är ansvarig för förvaltningen enligt stadens delegationsordning.

10. Uppföljning

Stadsbyggnadsförvaltningen ansvarar för uppföljning av genomförda skötselåtgärder. Stadsbyggnadsförvaltningen ansvarar för att uppföljning av bevarandemål.

11. Kostnadsansvar och prioriteringar

SKÖTSELÅTGÄRD	TIDPUNKT	DELOMRÅDE	ANSVARIG	PRIOR
Bete alternativt slåtter	Årligen*	2, 3 och 4	Förv./Entr.	1
Frihuggning kring äldre träd	Vid behov, augusti – 15 mars	1 och 2	Förv./Entr.	1
Borttagning av invasiva arter	Vid behov	Där de förekommer	Förv./Entr.	1
Underhåll av informationsskyltar, markutrustning och reservatsmarkeringar	Vid behov	Där de förekommer	Förv./Entr.	1
Gallring och veteranisering av skog	Vid behov augusti – 15 mars	1-4	Förv./Entr.	2
Insådd av ängsfröer och/eller pluggplantor	Vid behov, vår eller höst	3 och 4	Förv./Entr.	3
Underhåll av våtmarker för att säkerställa öppen vattenspegel	Vid behov	3 och 4	Förv./Entr.	3

*Naturvårdsbränning och betesfria år ska vara möjliga alternativ

12. Konsekvenser

Med Björka fälads naturreservat skyddas ett av Helsingborgs tätortsnära naturområden på lång sikt. Inom naturreservatet anläggs ny natur för att förstärka befintliga värdekärnor och för att förbättra sambanden mellan Björka fälad och Väla skog. Området är utpekad i ÖP2021 och reservatet överensstämmer med översiktsplan och gällande detaljplan.

Genom bildandet av naturreservatet bidrar Helsingborg till att uppfylla målen i Livskvalitetsprogrammet,

främst punkt 4.3.3: Vi skapar trygghet och säkra miljöer, samt 4.5.3: Vi utvecklar landskap som främjar biologisk mångfald.

Reservatet säkras även balanseringsåtgärder inom detaljplanen för Väla 1:4 samt bidrar till att nå de Globala målen och flera nationella miljömål som Levande skogar, Begränsad klimatpåverkan, Ett rikt växt- och djurliv och God bebyggd miljö.

Upprättande av naturreservatet innebär att exploatering inte är tillåten utöver mindre insatser för friluftslivet som vindskydd, bänkar eller liknande. Skyddet innebär att naturvärden ges långsiktigt goda förutsättningar och att möjligheten till friluftsliv säkerställs.

Inom reservatet ges goda förutsättningar att behålla trädklädda naturbetesmarker, ädellövskog och våtmarker.

13. Artlista - ej korrekt, ska ses över.

Nedan förtecknas ett urval av de arter som mellan 2001 till 2023 rapporterats från området och närmaste omgivningen i Artportalen. Rödlisterade arter anges med förkortning av hotklass enligt ArtDatabankens rödlista från 2020. En del av arterna är rastande eller besökande.

KÄRLVÄXTER

Alsikeklöver *Trifolium hybridum*
Apel *Malus domestica*
Ask *Fraxinus excelsior* (EN)

Backtrav *Arabidopsis thaliana*
Bergdunört *Epilobium montanum*
Berggröe *Poa compressa*
Blomvass *Butomus umbellatus*
Blåeld *Echium vulgare*
Blåhallon *Rubus caesius*
Brunstarr *Carex acutiformis*

Duvvicker *Vicia hirsuta*
Engelskt rajgräs *Lolium perenne*
Flenört *Scrophularia nodosa*
Fliknäva *Geranium dissectum*
Fläder *Sambucus nigra*
Färsvingel *Festuca ovina*

Gatkamomill *Matricaria discoidea*
Glatt daggkäpa *Alchemilla glabra*
Gråbo *Artemisia vulgaris*
Grässtjämblomma *Stellaria graminea*
Grönpil *Salix x fragilis*
Gullklöver *Trifolium aureum*
Gul fetknopp *Sedum acre*
Gul näckros *Nuphar lutea*
Gulmåra *Galium verum*
Gulsporre *Linaria vulgaris*
Gulval *Lathyrus pratensis*
Gårdsskräppa *Rumex longifolius*
Gökbloster *Lychnis flos-cuculi*

Hampdån *Galeopsis speciosa*
Harklöver *Trifolium arvense*
Harkål *Lapsana communis*

Humleblomster *Geum rivale*
Humleusern *Medicago lupulina*
Hundkåx *Anthriscus sylvestris*
Hundäxing *Dactylis glomerata*
Hårdsvingel *Festuca brevipila*
Hönsarv *Cerastium fontanum*
Jordrök *Fumaria officinalis*

Kanadensiskt gullris *Solidago canadensis*
Kirskål *Aegopodium podagraria*
Klibbkorsört *Senecio viscosus*
Knapptåg *Juncus conglomeratus*
Knylhavre *Arrhenatherum elatius*
Kruskräppa *Rumex crispus*
Krustistel *Carduus crispus*
Krypnarv *Sagina procumbens*
Kråkvicker *Vicia cracca*
Kvickrot *Elytrigia repens*
Käringtand *Lotus comiculatus*
Kärrbräsa *Cardamine pratensis* subsp. *paludosa*
Kärrfibbla *Crepis paludosa*
Kärrfräken *Equisetum palustre*

Liten blåklocka *Campanula rotundifolia*
Liten hundstarr *Carex nigra* var. *nigra*
Lomme *Capsella bursa-pastoris*
Luddlösta *Bromus hordeaceus*
Luddtätel *Holcus lanatus*
Lundelm *Elymus caninus*
Lundgröe *Poa nemoralis*
Löktrav *Alliaria petiolata*

Mjölke *Chamaenerion angustifolium*
Myskamalva *Malva moschata*

Naverlönn *Acer campestre* (CR)
Nattjussläktet *Oenothera*
Nejlirkrot *Geum urbanum*
Norsk fingerört *Potentilla norvegica*
Nyponros *Rosa dumalis*

Ogräsnessla *Urtica dioica* var. *dioica*
Oxel *Sorbus intermedia*
Palsternacka *Pastinaca sativa*
Pepparrot *Armoracia rusticana*
Piggstarr *Carex spicata*
Prästkrage *Leucanthemum vulgare*

Renfana *Tanacetum vulgare*
Revormstörel *Euphorbia helioscopia*
Rundhagtom *Crataegus laevigata*
Ryssgubbe *Bunias orientalis*
Rågvallmo *Papaver dubium*
Rödklöver *Trifolium pratense*
Rödkörvel *Torilis japonica*
Rödnav *Spergularia rubra*
Rödven *Agrostis capillaris*
Rödplister *Lamium purpureum*
Röllika *Achillea millefolium*

Sengröe *Poa palustris*
Sjöfräken *Equisetum fluviatile*
Skogsalm *Ulmus glabra*
Skogslök *Allium scorodoprasum*
Skogsskräppa *Rumex sanguineus*
Skogssäv *Scirpus sylvaticus*
Skuggnäva *Geranium pyrenaicum*
Slån *Prunus spinosa*
Smultron *Fragaria vesca*
Snårvinda *Calystegia sepium*
Sparvnäva *Geranium pusillum*
Sparvsvicker *Vicia tetrasperma*

Stor getvåppling *Anthyllis vulneraria* subsp. *carpatica*
Strandfräne *Rorippa sylvestris*
Strandgyllen *Barbarea stricta*
Stråtta *Angelica sylvestris*
Stubbtåg *Juncus compressus*
Svartkämpar *Plantago lanceolata*
Svinmolke *Sonchus asper*
Svinmålla *Chenopodium album*
Sydvårbrodd *Anthoxanthum odoratum*
Såpnejlika *Saponaria officinalis*
Sälj *Salix caprea*
Säv *Schoenoplectus lacustris*

Taklosta *Anisantha tectorum*
Trampört *Polygonum aviculare*
Trubbhagtom *Crataegus monogyna*

Vanlig femfingerört *Potentilla argentea* var. *argentea*
Vanlig pilört *Persicaria lapathifolia* subsp. *pallida*
Vanlig ryltåg *Juncus articulatus* var. *articulatus*
Vanlig rörlfen *Phalaris arundinacea* var. *arundinacea*
Vanlig skogsalm *Ulmus glabra* subsp. *glabra* (EN)
Vanlig stormåra *Galium mollugo* subsp. *erectum*
Vanlig timotej *Phleum pratense* subsp. *pratense*
Vass *Phragmites australis*
Vattenpilört *Persicaria amphibia*
Vattenveronika *Veronica anagallis-aquatica*
Veketåg *Juncus effusus*

Vete *Triticum aestivum*
 Viden *Salix*
 Vit fetknopp *Sedum album*
 Vit sötväppling *Melilotus albus*
 Vitblåra *Silene latifolia*
 Vitgröe *Poa annua*
 Vitplister *Lamium album*
 Vårtbjörk *Betula pendula*
 Våtarv *Stellaria media*
 Vägtåg *Juncus bufonius*

Åkerfräken *Equisetum arvense*
 Åkerpilört *Persicaria maculosa*
 Åkertistel *Cirsium arvense*
 Åkervädd *Knautia arvensis*

Äkta johannesört *Hypericum perforatum*
 Äkta nattljus *Oenothera biennis*
 Äkta ängsbräsma *Cardamine pratensis* subsp. *pratensis*
 Älggräs *Filipendula ulmaria*
 Ängsbräsma *Cardamine pratensis*
 Ängshaverrot *Tragopogon pratensis*
 Ängssvingel *Schedonorus pratensis*
 Ängssyra *Rumex acetosa*

FÅGLAR

Fiskmå *Larus canus*
 Hämsångare *Hippolais icterina*
 Mindre hackspett *Dendrocopos minor* (NT)
 Strandskata *Haematopus ostralegus*
 Sothöna *Fulica atra*

FLADDERMÖSS

Nordfladdermus *Eptesicus nilssonii*
 Mustaschfladdermus/tajgafladdermus *Myotis mystacinus/brandtii*
 Större brunfladdermus *Nyctalus noctula*
 Dvärgpipistrell *Pipistrellus pygmaeus*

INSEKTER

Pyslingstenkrypare *Lithobius microps*
Trinodes hirtus
 Gråbandad trägnagare *Hemicoelus costatus*
 Sprängtickgnagare *Dorcatoma substriata*
 Schackbrädspiga *Propylea quatuordecimpunctata*
Rhizophagus cribratus
Eucnemis capucinus
 Mörk ögonbagge *Euglenes oculatus*
 Svartbrun brunbagge *Phloiolytra rufipes*
 Ljusfläckig vedsvampbagge *Mycetophagus piceus*
Neoitamus cyanurus
Platypalpus agilis
Platypalpus annulipes
Platypalpus laticinctus
Xylophagus ater
Ctenophora pectinicornis
Tanyptera atrata
 Hagtorssandbi *Andrena carantonica*
 Hallonsandbi *Andrena fucata*
 Trädgårdssandbi *Andrena haemorrhoa*
 Äppelsandbi *Andrena helvola*

Lundsandbi *Andrena subopaca*
Crossocerus megacephalus
Ectemnius ruficornis
Ectemnius cephalotes
Rhopalum clavipes
Pemphredon lugubris
Spilomena troglodytes
 Grön glansguldstekel *Ormalus aeneus*
 Blanksvart trämyra *Lasius fuliginosus*
 Ekvägstekel *Deuteragenia subintermedia*
 Ekvedgeting *Symmorpha crassicornis*
 Bokvärmal *Diurnea fagella*
 Marksäckspindel *Clubiona terrestris*
 Skridskomattvävare *Diplostyla concolor*
 Förnamattvävare *Microneta viaria*

SVAMPAR

Slemjordtung *Glutinoglossum glutinosum*
 Vit hattmurkla *Helvella crispa* s. lat.
 Röd borstskål *Cheilymenia coprinaria*
 Panterflugsvamp *Amanita pantherina*
 Hagfingersvamp *Clavulinopsis helvola*
Cortinarius emollitoides
 Ekspindling *Cortinarius balteatocumatilis*
Cortinarius acetosus
 Lunderödling *Entoloma lividoalbum*
 Silkesrödhätting *Entoloma sericeum*
 Papegojvaxskivling/rödgrön vaxskivling *Gliophorus psittacinus* s. lat.
 Spröd vaxskivling *Hygrocybe ceracea*
 Gul vaxskivling *Hygrocybe chlorophana*
 Slemvaxskivling *Hygrocybe glutinipes*
 Honungsvaxskivling *Hygrocybe reidii*
 Vit vaxskivling *Cuphophyllum virgineus* s. lat.
 Tärfränkskivling *Hebeloma crustuliniforme*
 Dagghätta *Mycena pseudocorticola*
 Rättikhätta *Mycena pura*
 Ostronmussling *Pleurotus ostreatus*
 Klyvblad *Schizophyllum commune*
 Gråbroking *Panaeolus papilionaceus*
 Gulnande musseron *Tricholoma scalpturatum*
 Judasöra *Auricularia auricula-judae agilis*
Limonomyces roseipellis

LAVAR

Hjälmsrosett *Physcia adscendens*
 Lövträskantlav *Lecanora chlorotera*
 Asplav *Lecidella elaeochroma*
 Barksköldlav *Melanelixia glabrata*
 Gulpudrad sköldlav *Melanelixia subaurifera*
 Skrynkellav *Parmelia sulcata*
 Blågrå mjöllav *Lepraria incana*
 Vägglav *Xanthoria parietina*
 Barkporina *Pseudosagedia aenea*

Rödlistekategorier

EX - Utdöd, Extinct

En art (eller annat taxon) är Utdöd när det är ställt utom rimligt tvivel att den sista individen dött.

RE - Nationellt utdöd, Regionally Extinct

En art är Nationellt utdöd när det är ställt utom rimligt tvivel att den sista individen som är potentiellt kapabel till reproduktion inom regionen (landet) har dött eller försvunnet från regionen, eller ifall det var en tidigare regelbunden besökare, den sista individen har dött eller försvunnit från regionen.

CR - Akut hotad, Critically Endangered

En art är Akut hotad när bästa tillgängliga data indikerar att den uppfyller något av kriterierna A–E för Akut hotad och att den därmed bedöms löpa extremt hög risk att dö ut i vilt tillstånd.

EN - Starkt hotad, Endangered

En art är Starkt hotad när bästa tillgängliga data indikerar att den uppfyller något av kriterierna A–E för Starkt hotad och att den därmed bedöms löpa mycket hög risk att dö ut i vilt tillstånd.

VU - Sårbar, Vulnerable

En art är Sårbar när bästa tillgängliga data indikerar att den uppfyller något av kriterierna A–E för Sårbar och att den därmed bedöms löpa hög risk att dö ut i vilt tillstånd.

NT - Nära hotad, Near Threatened

En art förs till kategorin Nära hotad om den inte uppfyller något av kriterierna för vare sig Akut hotad, Starkt hotad eller Sårbar, men är nära att uppfylla kriterierna för någon av dessa kategorier nu eller i en nära framtid.

DD - Kunskapsbrist, Data Deficient

En art förs till kategorin Kunskapsbrist när det inte finns tillräckliga kunskaper att utifrån dess utbredning och/eller populationsstatus göra vare sig en direkt eller indirekt bedömning av dess risk att dö ut.

14. Källförteckning

KARTOR OCH FLYGBILDER

- Flygfoto över Helsingborg, 1939, 1965, 1973, 2000, 2012
- Häradsekonomiska kartan, 1912
- Skånska rekognosceringskartan, 1812-1815
- Sjöbeck, M., avritning av 1700-talskartor
- Jordartskarta, SGU

PLANER OCH PROGRAM

- ÖP2021, Översiktsplan för Helsingborg, Stadsbyggnadsförvaltningen 2021.
- Grönstrukturprogram för Helsingborg, Stadsbyggnadsförvaltningen 2014.
- Stadsplan 2017, Stadsbyggnadsförvaltningen 2017.
- Natur- och kulturmiljöprogram för Helsingborg, Stadsbyggnadsförvaltningen 2018

LITTERATUR

- Uppföljning av floran i permanenta provytor, Ekologigruppen 2001 och 2017.
- Inventering av lavar, mossor och svampar i 17 områden i Helsingborgs kommun, Naturcentrum AB, 2016.
- Inventering av fladdermöss och vedlevande insekter på 17 lokaler i Helsingborgs stad, Calluna 2017
- Det skånska Kulturlandskapet, Emanuelsson et al. 2002
- Naturvårdsplan för Helsingborgs kommun. Stadsbyggnadskontoret 1992
- Miljöbalken. SFS 1998:808
- Underlagsrapport till Helsingborgs miljöprogram. Helsingborg. s. 65-71. Helsingborgs kommun, 2004
- Mårten Sjöbeck; Inventeringar, beskrivningar Björka 1921, 1937. Handskriftsavdelningen UB-1 Lund.

OTRYCKTA KÄLLOR

- Inventeringar av Widar Narvelo 1983: Björka skog och grustag
- Sjöbeck. M (1920-30) Historisk belysning sammanställning över Kropps socken
- Carlotta - databasen för museisamlingar Tillgänglig: <http://www.tremil.se/pls/hborg/rigbyListaSokFri> (2012.03.29)
- Basinventering skogsmark och gräsmark, Ekologigruppen 2019-2021.

DIGITALA KÄLLOR

- Artportalen, www.artportalen.se
- Grön infrastruktur - planering, WebbGIS. Länsstyrelsen i Skåne, <https://www.lansstyrelsen.se/skane/samhalle/plane-ring-och-byggande/gron-infrastruktur>



Bilaga 1. Reservatet Björka fälads avgränsning


Fastighetsutredning – Björka fälad

1. Ingående fastigheter.

- Helsingborg Björka 16:4
- Helsingborg Väla 1:6



Bild 1: Översikt

 Röd visar avgränsningsförslag

2. Rättigheter

Totalt finns 29 st inskrivna rättigheter inom fastigheten Björka 16:4

Totalt finns 11 st inskrivna rättigheter inom fastigheten Väla 1:6

De rättigheter som ligger inom avgränsningsförslaget listas i tabell 1 nedan.

Tabell 1: Berörda rättigheter inom avgränsningsförslaget

Aktuell fastighet	Rättighet	Ändamål	Last	Förmån
Björka 16:4	Ledningsrätt 1260-354.1	Tele	Björka 16:4	Tele2 Sverige AB
Björka 16:4	Avtalsservitut 12-IM7-76/2618.1	Vattenledning	Björka 16:4	Verket 1
Björka 16:4	Avtalsservitut 12-IM7-77/1914.1	Avloppsledningar	Björka 16:4	Verket 1
Väla 1:6	Avtalsservitut 12-IM7-85/20926.1	Fjärrvärmeledning	Björka 1:6	Israel 2

Det finns rättigheter på ingående fastigheterna där läget inte säkrats, listade i tabell 2 nedan.

Tabell 2: Rättigheter på ingående fastigheter där läget inte kunnat säkras

Aktuell fastighet	Rättighet	Ändamål	Last	Förmån
Björka 16:4	Nyttjanderätt Ursp. akt: 81/3034 91/6269	Tele	Björka 16:4	Televerket (Telia)
Björka 16:4	Nyttjanderätt 81/9659	Tele	Björka 16:4	Televerket (Telia)
Björka 16:4	Avtalsservitut 12-IM7-57/566.2	Kraftledning	Björka 16:4	Olofström Hallandsboda 1:82 Olofström Härnäs 1:94 (Fastighetsgare: E.ON)
Björka 16:4 Väla 1:6	Officialnyttjanderätt 12-IM7-30/5.1	Kraftledning	Björka 16:4 Väla 1:6	E.ON
Björka 16:4	Officialnyttjanderätt 12-IM7-41/575.1	Tele	Björka 16:4	Televerket (Telia)

De rättigheter som varken nämns i tabell 1 eller 2 har bedömts ligga utanför avgränsningsförslaget.

3. Delägare samfällighet

Tabell 3: Samfälligheter som ingående fastighet är delägare till

Aktuell fastighet	Samfällighet	Ändamål	Andel
Väla 1:6	Väla s:4	Avloppskanal (4 m)	11,608 %
Väla 1:6	Helsingborg Väla s:7	Kanal	5,624 %

4. Fastighetsgränser

Björka 16:4

Avgränsningsförslaget följer fastighetsgränser mot fastigheterna:

Väla 1:9: (söder), Nytillkommen gräns genom förrättning 1283K-16919

Väla 1:4:(väster), Nytillkommen gräns genom förrättning 1283K-2019/98

Väla 1:6:(väster), Nytillkommen gräns genom förrättning 1283K-2019/98

Ekdungen 11: (väster), delvis nytillkommen gräns genom förrättning 1283K-2019/98.

Ekdungen 1: (nordväst), förrättning 1283k-16418

Väla 16:8: (öst), osäker fastighetsgräns

I övrigt är avgränsningsförslaget *inom* fastigheten Björka 16:4

Väla 1:6

Avgränsningsförslaget följer fastighetsgränser mot fastigheterna:

Väla 1:9: (norr), Nytillkommen gräns genom förrättning 1283K-16919

Björka 16:4: (öster), osäker fastighetsgräns

Glaven 1: (söder), förrättning 1283K-2020/9

Glaven 3: (söder), förrättning 1283K-2020/9

Glaven 4: (söder), förrättning 1283K-2020/9

Glaven 2: (söder), förrättning 1283K-2020/9

I övrigt är avgränsningsförslaget *inom* fastigheten Väla 1:6

➔ Delvis osäkra fastighetsgränser i området.



Bilaga 6 Sändlista – Björka fälads naturreservat

Dnr 1490/2019

Barn-och utbildningsnämnden
E.On Elnät Sverige AB, Tillstånd och rättigheter
E.ON Sverige AB
Friluftsförbundet i Helsingborg
Idrotts- och fritidsnämnden
Kommunala integrationsrådet
Kommunala pensionärsrådet
Kommunala rådet för funktionshinderfrågor
Kullabygdens ornitologiska förening
Kulturnämnden
Lantmäterimyndigheten (Helsingborg)
Miljönämnden
Naturskyddsföreningen i Helsingborg
Naturvårdsverket
Puggehaten
Polismyndigheten
Region Skåne (inkl Skånetrafiken)
Riksantikvarieämbetet
Räddningstjänsten
SGI – Statens Geotekniska Institut
SGU – Sveriges Geologiska Undersökning
Skånes botaniska förening
Socialnämnden
SWEDEGAS
Svenska kraftnät
TeliaSonera AB
Trafikverket
Transportstyrelsen
Ungdomsrådet
Vård- och omsorgsnämnden
Öresundskraft