



# Utvecklingsplaner för stationsorterna

Rydebäck

[helsingborg.se/stationsorter](https://helsingborg.se/stationsorter)



HELSINGBORG

# Innehållsförteckning

Introduktion .....	s. 3
Process och delprojekt .....	s. 4
Rydebäck .....	s. 7
Rekommendationer kring fortsatt arbete .....	s. 10

## Helsingborgs Stad 2021

Helsingborg är skapande, gemenskap, initiativ och engagemang. Här finns möjligheter för dig som vill utveckla och utvecklas. Här växer både människor och företag. Helsingborg – staden för dig som vill något.



# Introduktion

De senaste åren har staden haft fokus på att stärka orter med tågstation utanför centrala Helsingborg. Arbetet har skett parallellt med uppdraget om att ta fram en ny översiktsplan. Utvecklingsplaner för stationsorterna har inriktat sig på att stärka orterna i närtid genom att göra olika insatser. Genom samtal med boende och verksamma, men även barn och unga i orterna har vi fått insikt i vad som behövs för att utveckla varje ort.

**Slutrapporten beskriver inledningsvis processen och vilka delprojekt som har varit aktuella, följt av ortsspecifika delar. Avslutningsvis beskrivs rekommendationer kring fortsatt arbete.**

Kommunfullmäktige beslutade i juni 2017 att ge kommunstyrelsen i uppdrag att ta fram utvecklingsplaner för stationsorterna. Uppdraget har genomförts och koordinerats av Stadsbyggnadsförvaltningen med projektstyrning från Stadsledningsförvaltningen. Varje ords förutsättningar avgör vilken typ av plan eller strategi som arbetas fram. En delrapport av uppdraget redovisades till kommunstyrelsen i maj 2020. Stationsorterna är Ödåkra, Kattarp, Påarp, Mörap, Gantofta, Vallåkra och Rydebäck.

Syftet med att ta fram utvecklingsplaner för stationsorterna är att ge orterna goda möjligheter att växa

och utvecklas på ett hållbart och attraktivt sätt.

I uppdraget beskrivs att de stationsnära områdena har outnyttjade möjligheter för bostadsbyggande. De gynnas av stärkt attraktivitet och förbättrade förutsättningar. Det handlar bland annat om pendlingsmöjligheterna och tillgången till pendlar-parkeringar, cykelmöjligheter och bra cykelinfrastruktur. Men även möjligheter att ladda och använda elfordon samt tillgång till fritt wifi. Det finns också mer att göra för att belysa och planera stationsorterna på ett sätt som stärker upplevelsen av trygghet och involverar områdets invånare. Arbetet ska också ha ett särskilt fokus på barn och unga.



# Process och delprojekt

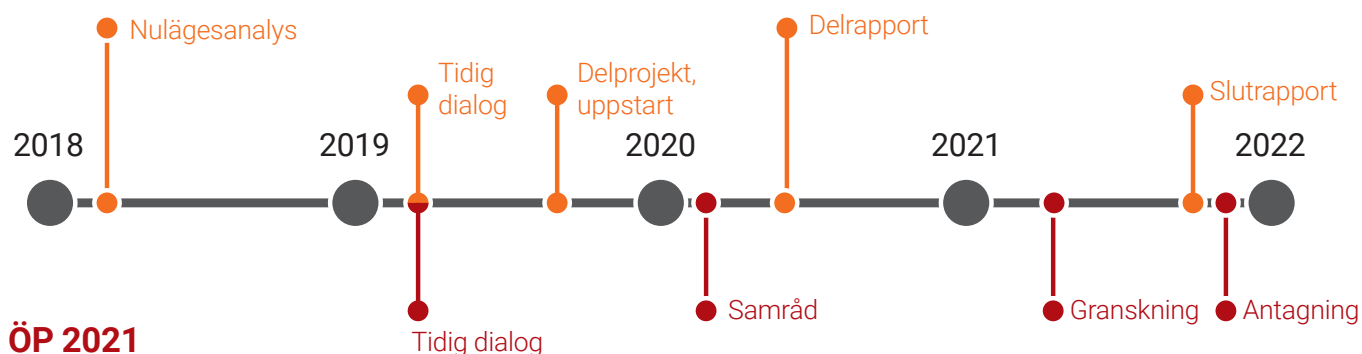
När vi skriver Helsingborg eller Helsingborgs stad – menar vi hela kommunen, Helsingborgs stads administrativa område.

Vi, våra eller staden – menar vi de förvaltningar och bolag som ingår i Helsingborgs stads organisation.

Uppdraget har delats in i tre arbetsfaser. I första fasen genomfördes en kartläggning av fysiska förutsättningar i orterna, men även fördjupad statistik kring befolkning, hushåll, flyttning, utbildning, inkomst och arbetspendling etcetera togs fram. Den samlade kunskapen och slutsatser från arbetet har sedan varit utgångspunkten i arbetet med den nya kommunofattande översiktsplanen ÖP2021, men också lagt grunden till de delprojekt som blev nästa steg inom arbetet med utvecklingsplaner för stationsorterna. Vi valde också att förtydliga inriktningen på det fortsatta arbetet med utvecklingsplaner för stations-

orterna, dels för att tydliggöra förhållandet till översiktsplanen, dels för att ge stöd till delprojekten. Utvecklingsplanerna har fokus på genomförande av åtgärder i det korta perspektivet och översiktsplanen lägger grunden för den långsiktiga utvecklingen av mark- och vattenområden. Detta blev också tydligt när båda projekten genomförde gemensamma samtal med boende och verksamma i de sju stationsorterna under våren 2019. Översiktsplanen fick medskick kring till exempel behovet av ett breddat bostadsutbud och utveckling av kollektivtrafik och utvecklingsplaner för stationsorterna kunde fånga upp konkreta förslag, till exempel bättre belysning och skötsel av grönytor samt behovet av fler papperskorgar. Barnperspektivet är något som har varit gemensamt för båda projekten. De har bland annat tagits med i samrådet för ÖP2021 genom planpromenader med barn, men även på andra sätt i några av delprojekten.

## Utvecklingsplaner för stationsorterna



## Dialog

Våren 2019 bjöd vi in till möten i våra sju stationsorter Vallåkra, Påarp, Kattarp, Mörap, Rydebäck, Gantofta och Ödåkra. Syftet var att lära känna orterna genom att prata med invånarna om hur det är att bo, verka och leva i orterna på landsbygden idag samt få många olika perspektiv och tankar om ortens framtida utveckling. Vi bjöd in till öppna möten på plats i orterna. Deltagarna fick anmäla sig i förväg samt ange vilka eventuella frågor som man särskilt ville prata om. Detta för att säkerställa att vi kunde ta hand om besökarna, få ett bra samtalsklimat samt lagom stora grupper med jämlik fördelning av män och kvinnor. För att underlätta för deltagarna att medverka en vardagkväll bjöd vi på enklare mat. Vi ville särskilt bjuda in barnfamiljer och samtidigt fånga deras barns perspektiv

på sin ort. Därför ordnade vi egna samtalsgrupper för de barn som ville komma för att prata med oss. Vi även haft ett digitalt dialogverktyg på [helsingborg.se](https://helsingborg.se) där invånarna har kunnat lämna synpunkter om områden eller platser som har kvaliteter samt vad som kan utvecklas.

Under dialogen har vi också försökt att identifiera frågor och eldsjälarna för fortsatt lokalt engagemang kring orternas utveckling. Cirka 80 personer anmälde intresse under dialogen och vid en summering av enkäten var det cirka 25 % som hade svarat på vilken typ av stöd som behövdes för att ta sin idé eller projekt vidare. Många sökte likasinnade för att tillsammans driva utvecklingen av orten, någon sökte information om planerade ändringar i stads-



miljön, flera ville lämna synpunkter på översiktsplanen och några ytterligare sökte information om hur man startar en föreningen samt ville veta mer om vilken typ av finansiering som finns för olika projekt.

## Öka tillgängligheten till landskapet

Målet är att skapa fler stråk för rekreation och biologisk mångfald runt det omkringliggande landskapet från någon eller några av de stationsorter där denna möjlighet saknas eller är liten och där det är fysiskt möjligt att ordna sådana stråk. En tidig dialog med markägare är i så fall bra. Syftet är att ge invånarna i fler stationsorter möjlighet att röra sig från byn ut i det omkringliggande landskapet, vilket också ger en ökad livskvalité. Syftet är också att gröna stråk ska förstärka biologisk mångfald på landsbygden och bidra till fler ekosystemtjänster. Delprojektet drivs av stadsbyggnadsförvaltningen, inom det övergripande projektet *Ett grönare Helsingborg – handlingsplan för grönstruktur*.

## Handlingsplan för stationsorternas gång- och cykelvägnät

Syftet är att ta fram en handlingsplan med konkreta och genomförbara åtgärder i de sju stationsorterna, med målet att öka trafiksäkerheten, tillgängligheten och attraktiviteten i gång- och cykelvägnätet. Utgångspunkten är utpekade behov i befintliga åtgärdsplaner, som till exempel Trafikplan och Cykelplan samt det material och den kunskap

som tagits fram under första fasen i utvecklingsplaner för stationsorterna.

Delprojektet drivs av stadsbyggnadsförvaltningen. Åtgärder kommer att genomföras successivt med en särskilt avsatt budget för "Handlingsplan stationsorterna", med start år 2021.

## Skolreseplan

Syftet med en skolreseplan är att få trafikmiljön runt skolan tryggare och säkrare.

Målet är att få vuxna och elever att främst gå och cykla till skolan för att undvika en utmanande trafiksituation i samband med lämning och hämtning vid skolan.

Delprojektet drivs av miljöförvaltningen (fram till 2021 stadsbyggnadsförvaltningen).

## Hållbart resande Ödåkra och Kattarp

Syftet är att främja hållbart resande i stationsorterna genom att erbjuda lån av el- och lastcyklar. Invånarna får en chans att testa att pendla med cykel samt att utföra fritidsaktiviteter med cykel. Målet är att 50 personer i Ödåkra och Kattarp ska ha lånat en cykel under projektiden. Erfarenhet från stadens cykelbibliotek visar att 25 % av de som lånar en el- eller lastcykel sedan också köper en. Delprojektet drivs av miljöförvaltningen (fram till 2021 stadsbyggnadsförvaltningen).





## Stärka näringslivet i orterna

Syftet är att på sikt förbättra möjligheterna att driva företag i stationsorterna. Målet är att få en gemensam

bild kring om företagen i orterna utanför centrala Helsingborg har särskilda behov samt på olika sätt uppmärksamma och synliggöra dessa företag genom bland annat företagsbesök och satsning på kulturella och kreativa näringar. Delprojektet har drivits av av stadsledningsförvaltningen.

## Stärka ekonomiska incitament för bostadsbyggande i Kattarp

Målet är att bostadsbyggandet ska komma igång för att stärka ortens attraktivitet. Detta sker genom att förhandlingar och projektutveckling sker i nära samarbete med byggherrar, exploatörer, banker och andra intressenter, för att hitta ekonomiskt och hållbara projekt som är genomförbara i Kattarp. Delprojektet drivs av stadsledningsförvaltningen.

## Fritt WiFi

Syftet är att se över möjligheterna för fritt WiFi i stationsorterna och därigenom säkra en digital utveckling.

Målet är i första hand att skapa en nulägesbild samt kartlägga behovet. Men även ta fram en övergripande kostnadsbild för fritt wifi i stationsorterna. Delprojektet drivs av stadsledningsförvaltningen.

## Bevarandeprogram för Påarp och Välluv med flera

Syftet är att väcka intresse och sprida kunskap om de kulturhistoriska värdena bland fastighetsägare och boende och på så vis öka engagemanget för närmiljön. Bevarandeprogrammet ska också vara ett kunskapsunderlag i bygglovshandläggning och detaljplanering.

Målet med projektet är skapa ett kunskapsunderlag som tydliggör kulturvärdena vilket underlättar kommande projekt, både för enskilda invånare och för stadens tjänstemän, och på så vis säkerställa att kulturvärden tas till vara och blir en tillgång för orten.

Delprojekt drivs inom ramen för Bevarandeplanskommittén som består av politiker från stadsbyggnadsnämnden och kulturnämnden och av tjänstemän från respektive förvaltning. Det operativa arbetet drivs av stadsantikvarien vid Kulturmagasinet/Helsingborgs museer.

## Barn och ungas liv i stationsorterna

Syftet är att lyfta barn och ungas perspektiv av att bo i stationsorterna. Detta sker genom att samla in berättelser om deras vardag. Målet är att ta ett första steg i förståelsen kring hur det är att vara barn och ung i stationsorterna samt bidra med förståelse för om det finns särskilda behov i stationsorterna och om dessa behov skiljer sig från barn och ungas behov i staden. Delprojektet drivs av socialförvaltningen.







# Rydebäck

**Befolkning: 6324 (år 2020)**

Rydebäck ligger vid havet, vilket också är en stor tillgång för boende på orten såväl som i omlandet. Här finns överlag god tillgång till park- och naturområden samt till omgivande landskap. Men det finns potential att skapa ett stråk öster ut mot Gantofta via Rydebäcken. Tillgången på basservice och den kommunala närvaron är hög. Här finns bland annat skolor, förskolor, livsmedelsbutik, bibliotek samt träffpunkt. Befintliga resurser för idrott och fritidsverksamheter är Rydebäckshallen, Rydebäcks idrottsplats, Rydebäcks fritidsgård, näridrottsplats och utegym. Bredband finns på orten och wifi finns på de kommunala skolorna och förskolorna, träffpunkt/bibliotek samt fritidsgården. Fritt wifi saknas.

Orten har flest antal invånare av stationsorterna och är också den ort som har ökat sin befolkning mest sen år 2000. Områdesbeskrivningen visar vidare att hushållsinkomsterna är högre än i övriga stationsorter, liksom valdeltagandet. Här finns buss och tåg med avgångar varje halvtimme. Orten har högst andel invånare som arbetspendlar ut över kommungränsen jämfört med de andra stationsorterna. Andelen kollektivtrafikresande är högt jämfört med övriga stationsorter, men lägre jämfört med Helsingborg som helhet. Antalet resande med tåg har en svagt ökande trend (2018). Här märks en ökad efterfrågan på pendlarparkeringar och en utökning har nyligen skett (2018). Vid stationen finns även fyra laddstolpar för elbil. På orten finns ett utbyggt gång- och cykelvägnät, men det finns behov av att se över kopplingar och länkar i orten. Det är möjligt att cykelpendla till Helsingborgs centralort längs med havet via Råå. Region Skåne har också startat ett projekt för utveckling av regionala pendlingsstråk för cykel där sträckan Landskrona–Helsingborg valts ut för pilotstudie.



# Dialog i Rydebäck

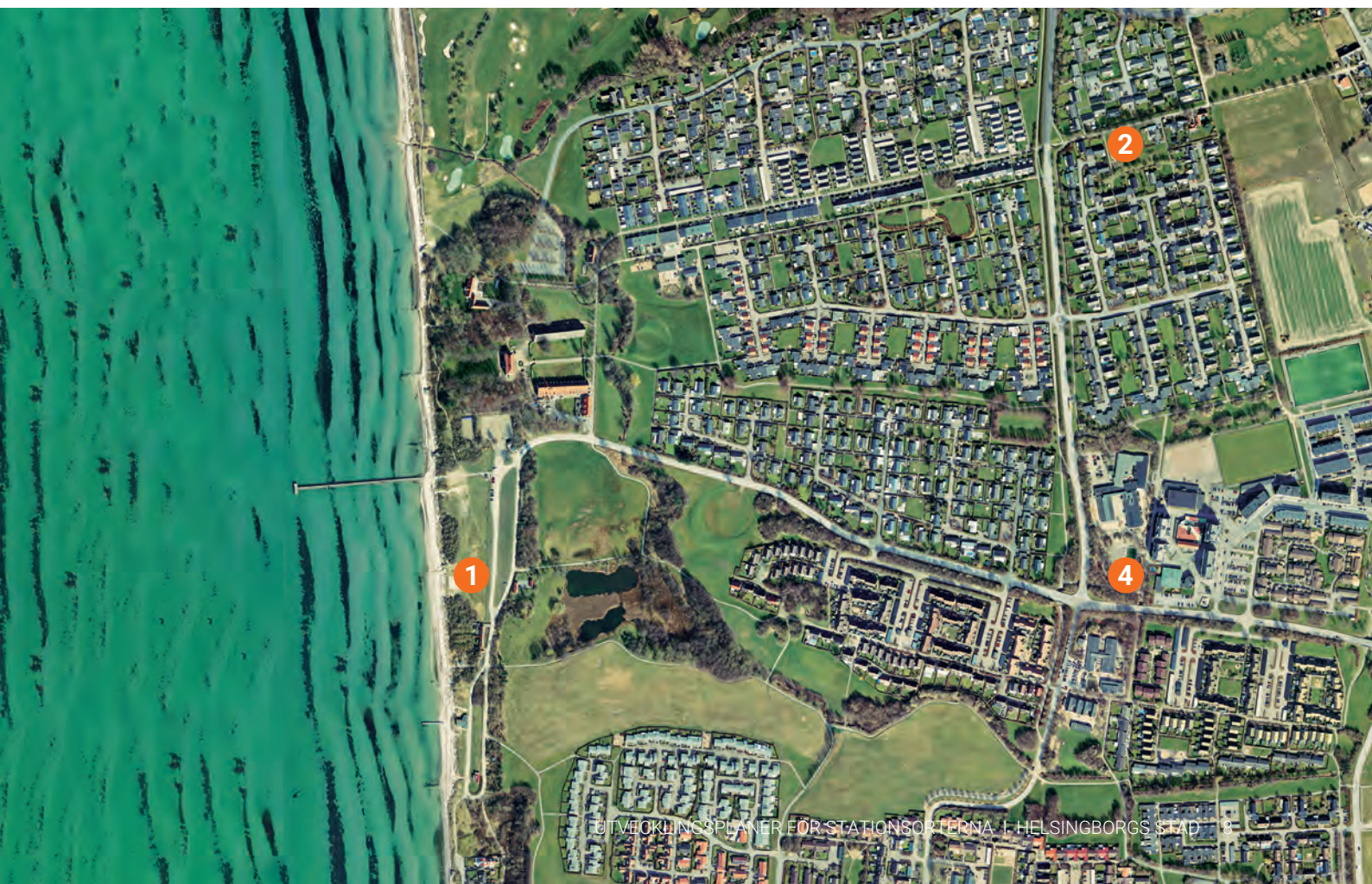
Under våren 2019 bjöd vi in till samtal med boende och verksamma kring orternas utveckling. I Rydebäck deltog cirka 45 personer. Vid samma tillfälle efterfrågade vi personer som ville engagera sig mer för sin ort och i Rydebäck var det 25 personer. Vi har återkopplat till dessa genom enkät där de har fått tydliggöra vilken typ av stöd de behöver kring sitt projekt eller idé. I svaren syns tydligt att många sökte likasinnade för fortsatta diskussioner om ortens utveckling. Nedan listas ett urval av ämnen som lyftes fram under våra samtal och i enkätsvar.

- Boende och service.
- Museum i Rydebäck, föreningslivet.
- Mötesplats för ungdomar.

Utöver ovanstående lyftes också flera förslag på förbättringar gällande boende och service, grönska och rekreation samt trafik. Dessa har hanterats både i den nya översiktsplanen, genom återkopplingsrapporten *Tyck om orterna*, men också inom utvecklingsplaner för stationsorterna, se nedan under åtgärder.

## Åtgärder

1. Vi har anlagt en ny lekplats med sittplatser samt utegym vid stranden under 2021.
2. Vi har rustat upp lekplatsen på Tryggögatan under 2020 och hoppas kunna rusta upp två lekplatser under 2022.
3. Vi har förbättrat beläggningen på gång- och cykelvägen från Fortunastrand till Vindögatan
4. Vi har planterat murgröna för att binda slänterna i tunnarna vid skolan. Vi har genomfört beskärning av träden för att öka tryggheten och genomsiktligheten.
5. Åtgärder inom *Handlingsplan för grönstruktur*. Vi börjar med att ha dialog med boende hösten 2021. Arbetet kommer att pågå 2021-2022.
6. Trygghetsåtgärder, belysning och trygghetsgupp.





## Öka tillgängligheten till landskapet

I Rydebäck har vi hittills inte gjort någon insats i att öka tillgängligheten till landskapet (stråk). Inom projekt handlingsplan för grönstrukturen (by-projekt) kommer Rydebäck att vara aktuellt under de närmsta åren. I processen kommer vi att ha en dialog med boende på orten.

## Handlingsplan för stations- orternas gång- och cykelvägnät

I det första åtgärds paketet inom handlingsplanen ingår upphöjda övergångsställen och cykelöverfarter längs Fortunavägen samt en upphöjd korsning vid Långövägen/Brännogatan. Åtgärderna är planerade till år 2022 med syfte att skapa säkrare skolvägar, öka barns rörelsefrihet och förbättra kvaliteten längs den nationella cykelleden Syd kustleden.

## Skolresep lan

I Rydebäck arbetar vi tillsammans med Rydebäckskolan. Vi har haft inledande samtal med rektorn för att prata om upplägg och genomförande av skolresep lan. Vi har också haft möte med föräldrarepresentanter på skolan.

Under år 2020 och delar av 2021 har vi haft svårt att vara ute på plats i skolan på grund av pandemin. Arbetet behöver ske tillsammans med rektor, elever och föräldrar. Under hösten 2021 har förnyad kontakt tagits med skolan, vilken har mottagits positivt.

Under våren 2021 har vi tagit fram en film som ska inspirera skolor till att vara med i arbetet med skolresep lan. Den förklarar syftet med skolresep lan och hur vi kan stötta skolorna. Filmen finns på hemsidan, men har också kommunicerats via sociala medier under våren 2021.

## Stärka näringslivet

För att stärka tryggheten ur ett näringslivsperspektiv kan följande åtgärder vara aktuella:

- Bra belysning i ortens verksamhetsområde/företagsgata.
- Bra upplyst gång/cykelväg mellan stationen och verksamhetsområdena på orten.
- Bra skyltning till verksamhetsområdet från infartsvägar till orten.

## Förhållandet mellan utvecklingsplanen för Rydebäck och ny översiktsplan

Utvecklingsplanen lyfter konkreta åtgärder i det korta perspektivet för att stärka attraktiviteten. Den lyfter också hur staden bör arbeta vidare med initierade projekt, ansvar och engagemanget från boende och verksamma på orten.

Översiktsplanen ger det långsiktiga stödet för utveckling av Rydebäck kring mark- och vattenområden samt transportinfrastruktur. I korthet möjliggörs:

- Möjlighet till cirka 600 nya bostäder i olika former av enfamiljshus samt flerbostadshus.
- Framtida utveckling med service, grönska och icke störande verksamheter samt skola och förskola.
- Rydebäck centrum och stationsområde - utvecklas med service och bostäder samt kopplas samman utmed Rydebäck Stationsgata.
- Månsgård - möjlighet till bostäder, ny idrottshall och förskola i gällande detaljplan.
- Östra Rydebäck - möjligt framtida utvecklingsområde som behöver utredas vidare.
- Rydebäck strand - utveckling med aktiviteter och stråk till stranden.

# Rekommendationer kring fortsatt arbete

Uppdraget med utvecklingsplaner för stationsorterna har haft fokus på att stärka attraktiviteten i orterna och få dem att utvecklas hållbart. Vi har avgränsat arbetet mot den nya översiktsplanen, ÖP2021, och haft särskilt fokus på åtgärder i det korta perspektivet. Uppdraget har gett oss mer kunskap om orterna och vad som är särdragen och därmed det unika i varje ort. Det är en tillgång att Helsingborg har sju orter med tågstation och som ger oss en möjlighet att ta del av den variation som kommunen har. Delprojekten som har initierats i uppdraget har bäring på värden och kvaliteter som vi vill stärka i orterna. Några av delprojekten kommer att fortsätta som en del i stadens verksamhet och några blir uppslag för nya uppdrag och arbetssätt.

## Öka tillgängligheten till landskapet

Projektet *Ett grönare Helsingborg - handlingsplan för grönstruktur*, där delprojektet Öka tillgängligheten till landskapet ingår, är ett långsiktigt projekt som sträcker sig över många år. Den första perioden avsåg åren 2014-2020. Gällande handlingsplan avser åren 2021-2026. Varje år utses olika delprojekt. Det rör sig om grönstrukturprojekt i centralorten och i byarna men också på landsbygden. Nya projekt prioriteras med hänsyn till om tidigare insatser gjorts i området eller inte och med hänsyn till aktuell budget för året.

## Handlingsplan för stationsorternas gång- och cykelnät

Under 2021 kommer handlingsplanen att färdigställas. Ett första åtgärdspaket är beställt och kommer genomföras etappvis med start hösten 2021 i Gantofta, och med fortsättning under 2022 i Påarp, Rydebäck, Mörarp och Kattarp.

Handlingsplanens åtgärder kommer därefter årligen prioriteras och genomföras successivt inom ramen för Stadsbyggnadsförvaltningens särskilt avsatta budget "Handlingsplan stationsorterna". I kommunikationen kring åtgärderna kommer vi att lyfta fram att åtgärderna är en del av uppdraget med stationsorterna.

I arbetet med handlingsplanen har vi identifierat behov av att stärka och utveckla vissa befintliga gång- och cykelstråk. För att landa i konkreta och genomförbara åtgärder kommer det krävas kompletterande utredningar och förstudier som behöver tas fram gemensamt av olika kompetenser inom Stadsbyggnadsförvaltningen.

## Skolreseplan

Skolreseplan är en del i den undervisning som Miljöverkstaden (Miljö och livsstil) erbjuder skolorna i Helsingborg. Under hösten 2021 kommer vi att fortsätta arbetet med de skolor som vi har haft kontakt med i stationsorterna: Ödåkra, Rydebäck och Gantofta. Vårt mål är att det påbörjade arbetet ska genomföras och avslutas och att vi därigenom har bidragit till att skapa en tryggare och säkrare miljö runt skolan.

Skolreseplan erbjuds till alla skolor i hela staden och under våren 2021 har vi fått förfrågan från internationella skolan. Vi har påbörjat ett samarbete och kommer också att testa ett nytt upplägg med tydligare barnperspektiv. Under hösten kommer vi också att höra av oss till Påarps skola för att se om det finns intresse att medverka.



## Hållbart resande

Projektet med låncykel kommer att utvärderas under hösten i samband med att testperioden avslutas. Erfarenheter från till exempel stadens cykelbibliotek visar att 25 % av de som lånar en el- eller lastcykel sedan köper en. Om utvärderingen visar att utlåningen har effekt på invånarnas resebeteende kommer vi eventuellt att använda upplägget på andra stadsdelar inom staden under 2022.

## Företagsbesök

Staden genomför kontinuerligt besök i syfte att lära känna företagen, men också för att visa på vilken hjälp och stöd som staden kan erbjuda. Genom uppdraget med stationsorterna har vi under några år haft extra fokus på företag i stationsorterna och genom platsbesök lärt känna dem, men också ökat vår kunskap om deras behov. Vi har haft möjligheten att fånga upp konkreta frågor och förslag på förbättringsåtgärder samt förmedla detta vidare till berörda förvaltningar som också har varit med i uppdraget med stationsorterna. Framöver kommer vi att fortsätta med våra företagsbesök och när pandemin tillåter också vara ute på plats i större utsträckning.

## Förberedelser för kulturella och kreativa event

Idag har kulturförvaltningen och näringsliv- och destinationsutveckling en gemensam satsning med riktade aktiviteter för de kulturella och kreativa näringarna (KKN), som kan vidareutvecklas i stationsorterna. Arbetet med att hitta KKN-aktörer har inletts på några orter och kontakt kommer att tas för att identifiera behov och intresse. Exempel på aktiviteter kan vara inspirationsföreläsningar, företagsrådgivning etc, öppet för alla, men förlagda till orten.

## Bostadsbyggande

Initialt i uppdraget gjordes en inventering och bedömning av marknadsförutsättningarna för bostadsbyggande i stationsorterna (år 2018). Vi konstaterade att Kattarp behöver komma igång med bostadsbyggandet för att stärka ortens attraktivitet. Därför har vi haft en fördjupad dialog med exploatörer, byggherrar och banker, vilken också har visat sig vara framgångsrikt. Inom den befintliga detaljplanen i Kattarp finns ytterligare cirka 50 byggrätter för småhus och målet är att avropa utbyggnad av allmän platsmark och infrastruktur för etapp två.

För övriga stationsorter konstaterade inventeringen att förutsättningarna för utbyggnad med småhus är väldigt goda i Ödåkra, Rydebäck, Påarp och Gantofta samt goda i Mörarp. I Vallåkra är förutsättningarna troligtvis ganska goda, men med tanke på ortens storlek och avsaknad av kommersiell service behöver orten byggas ut med en lägre utbyggnadstakt.

Förutsättningarna för utbyggnad av radhus (och liknande bostadsformer) är väldigt goda i Ödåkra och Rydebäck; goda i Påarp och Gantofta samt osäkra i Mörarp. I Vallåkra är förutsättningarna troligtvis ganska goda, men med tanke på ortens storlek och avsaknad av kommersiell service behöver orten byggas ut med en lägre utbyggnadstakt.

Förutsättningarna för utbyggnad av bostäder i flerbostadshus är goda i Ödåkra och Rydebäck; troligtvis goda, men med viss osäkerhet i Påarp samt att efterfrågan saknas i Mörarp och Vallåkra. I Gantofta är förutsättningarna osäkra, men med tanke på att orten saknar flerbostadshus idag, är det något vi bör pröva i kommande planläggning.

Underlaget om bostadsbyggande i stationsorterna är ett av flera underlag som vi har använt oss av i ÖP2021. I översiktsplanen redovisar vi utbyggnadsområden i stationsorterna och som på lång sikt kan hjälpa till att stärka orterna och få dem att växa och utvecklas hållbart.

## Lyfta fritt WiFi som en del av projektet Framtidens belysning och IoT

En kartläggning har gjorts över tillgång på WiFi i stationsorterna. Ett första steg har tagits i behovsanalysen genom kontakt med byalag. Det behöver utvecklas vidare framöver. I arbetet har vi också identifierat synergier med projektet Framtidens belysning och IoT (internet of things). Här finns en robust infrastruktur i belysningsstolparna och möjligheter att genom IoT skapa mervärden, utöver fritt WiFi, till boende och verksamma i orterna och på landsbygden. Arbetet som är gjort inom delprojektet har sammanställts och kommer att utgöra ett stöd vid prioritering inom framtidens belysning.

## Kunskapsunderlag som lyfter den kulturhistoriska aspekten

Efter avslutad process med bevarandeprogram för Påarp inklusive Välluv kommer bevarandepans-kommittén att fortsätta arbetet med att ta fram bevarandeprogram för de stationsorter som ännu inte har ett kulturhistoriskt kunskapsunderlag. Detta beräknas ske under 2022/2023. Bevarandeprogrammen utgör ett viktigt kunskapsunderlag och stöd i plan- och bygglovsprocessen.

## Samordningsstrategi för multifunktionella lokaler

I de dialoger som har genomförts med boende och verksamma i stationsorterna är det tydligt att mötesplatser och lokaler för samverkan är viktigt. Under 2020 har fastighetsförvaltningen fått i uppdrag att "ta fram en strukturerad och förvaltningsövergripande samordningsstrategi för hur staden framöver ska kunna tillskapa fler multifunktionella lokaler". Resultatet är en samordningsstrategi för multifunktionella lokaler och där samverkan sker med Skol- och Fritidsförvaltningen. Ett första steg

i uppdraget är bland annat att staden tillgängliggör den nybyggda skolan i Rydebäck för multifunktionell användning. Insatsen ska utvärderas och se om det är möjligt att applicera i flera stadsdelar/orter.

## Utveckla nya sätt att stärka dialogen med byar som inte har etablerade byalag

En möjlighet att ta tillvara engagemanget i orterna är samverka i ett byalag. Idag har flera av stationsorterna byalag och vi har under den tidiga dialogen identifierat intresset av att starta ett byalag. På stadens hemsida finns bra vägledning i hur man går tillväga för att starta en förening.

Stadsbyggnadsförvaltningen har fått i uppdrag att *Utveckla nya sätt att stärka dialogen med byar som inte har etablerade byalag*. Uppdraget ska presenteras i stadsbyggnadsnämnden i slutet av november 2022.

## Laddinfrastruktur i stationsorterna

I uppdraget med stationsorterna har vi på olika sätt arbetat med att stärka möjligheten till hållbart resande. Under 2018 gjordes en inventering av befintliga laddstolpar vid stationslägena och sedan dess har intresset ökat betydligt. Att konvertera en stor del av fordonsflottan från fossildrivna fordon till eldrivna ses som en förutsättning för att kunna nå klimatmålet om 70% mindre växthusgasutsläpp från inrikes transporter 2030. I takt med att fler publika laddstationer har tillkommit i centrala staden, så finns behovet av ett samlat grepp. Vi anser att frågan om laddinfrastruktur i stationsorterna bör ingå i arbetet med att ta fram en strategi för infrastruktur för laddfordon.



## Trygghetsaspekten i stationsorterna

Staden jobbar aktivt med att öka tryggheten i den offentliga miljön och det är också en faktor som bidrar till att stärka attraktiviteten. Stadsbyggnadsförvaltningen har en handlingsplan för trygghet i stadsmiljön för perioden 2018-2023. Under samrådet för ÖP2021 var vi på plats i alla stationsorter och ställde bland annat frågor om trygghet. I flera av orterna har vi också gjort trygghetsåtgärder gällande belysning, beskärning av buskar samt ordnat trygghetsgrupp.

## Barn och ungas liv i stationsorterna

Under hösten har socialförvaltningen påbörjat insamlingen av barn och ungas berättelser om hur det är att bo i en stationsort samt vilka behov som finns. Frågorna har skickats till lärare och elever i flesta skolorna. Nu pågår ett arbete med att sammanställa och analysera underlaget som har kommit in. Förhoppningen är att underlaget ska ge oss ny kunskap om vilka behov som finns hos unga i orterna och om behoven skiljer sig från unga i staden. Det finns behov av återkoppling till barnen som har medverkat. Genomgående i uppdraget med stationsorterna har vi arbetat för att få åtgärder genomförda och förhoppningen är att vi med bredden av medverkande förvaltningar, ska kunna kanalisera underlaget och eventuell åtgärd rätt. Vi ser också behov av återrapportering till berörda nämnder i början av 2022 kring vad som framkommit i analysen och hur det har tagits omhand.



