



Utvecklingsplaner för stationsorterna

Slutrapport

helsingborg.se/stationsorter



HELSEINGBORG

Innehållsförteckning

Introduktion	s. 3
Process och delprojekt	s. 4
Gantofta	s. 7
Kattarp	s. 10
Mörarp	s. 15
Påarp	s. 18
Rydebäck	s. 22
Vallåkra	s. 25
Ödåkra	s. 28
Rekommendationer kring fortsatt arbete	s. 32

Helsingborgs Stad 2021

Helsingborg är skapande, gemenskap, initiativ och engagemang. Här finns möjligheter för dig som vill utveckla och utvecklas. Här växer både människor och företag. Helsingborg – staden för dig som vill något.

Introduktion

De senaste åren har staden haft fokus på att stärka orter med tågstation utanför centrala Helsingborg. Arbetet har skett parallellt med uppdraget om att ta fram en ny översiktsplan. Utvecklingsplaner för stationsorterna har inriktat sig på att stärka orterna i närtid genom att göra olika insatser. Genom samtal med boende och verksamma, men även barn och unga i orterna har vi fått insikt i vad som behövs för att utveckla varje ort.

Slutrapporten beskriver inledningsvis processen och vilka delprojekt som har varit aktuella, följt av ortsspecifika delar. Avslutningsvis beskrivs rekommendationer kring fortsatt arbete.

Kommunfullmäktige beslutade i juni 2017 att ge kommunstyrelsen i uppdrag att ta fram utvecklingsplaner för stationsorterna. Uppdraget har genomförts och koordinerats av Stadsbyggnadsförvaltningen med projektstyrning från Stadsledningsförvaltningen. Varje ords förutsättningar avgör vilken typ av plan eller strategi som arbetas fram. En delrapport av uppdraget redovisades till kommunstyrelsen i maj 2020. Stationsorterna är Ödåkra, Kattarp, Påarp, Mörap, Gantofta, Vallåkra och Rydebäck.

Syftet med att ta fram utvecklingsplaner för stationsorterna är att ge orterna goda möjligheter att växa

och utvecklas på ett hållbart och attraktivt sätt.

I uppdraget beskrivs att de stationsnära områdena har outnyttjade möjligheter för bostadsbyggande. De gynnas av stärkt attraktivitet och förbättrade förutsättningar. Det handlar bland annat om pendlingsmöjligheterna och tillgången till pendlar-parkeringar, cykelmöjligheter och bra cykelinfrastruktur. Men även möjligheter att ladda och använda elfordon samt tillgång till fritt wifi. Det finns också mer att göra för att belysa och planera stationsorterna på ett sätt som stärker upplevelsen av trygghet och involverar områdets invånare. Arbetet ska också ha ett särskilt fokus på barn och unga.



Process och delprojekt

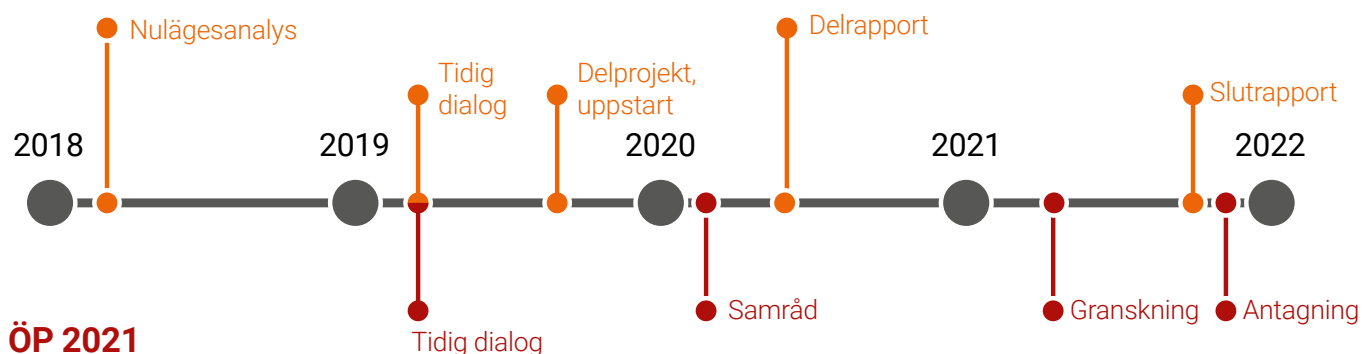
När vi skriver Helsingborg eller Helsingborgs stad – menar vi hela kommunen, Helsingborgs stads administrativa område.

Vi, våra eller staden – menar vi de förvaltningar och bolag som ingår i Helsingborgs stads organisation.

Uppdraget har delats in i tre arbetsfaser. I första fasen genomfördes en kartläggning av fysiska förutsättningar i orterna, men även fördjupad statistik kring befolkning, hushåll, flyttning, utbildning, inkomst och arbetspendling etcetera togs fram. Den samlade kunskapen och slutsatser från arbetet har sedan varit utgångspunkten i arbetet med den nya kommunomfattande översiktsplanen ÖP2021, men också lagt grunden till de delprojekt som blev nästa steg inom arbetet med utvecklingsplaner för stationsorterna. Vi valde också att förtydliga inriktningen på det fortsatta arbetet med utvecklingsplaner för stations-

orterna, dels för att tydliggöra förhållandet till översiktsplanen, dels för att ge stöd till delprojekten. Utvecklingsplanerna har fokus på genomförande av åtgärder i det korta perspektivet och översiktsplanen lägger grunden för den långsiktiga utvecklingen av mark- och vattenområden. Detta blev också tydligt när båda projekten genomförde gemensamma samtal med boende och verksamma i de sju stationsorterna under våren 2019. Översiktsplanen fick medskick kring till exempel behovet av ett breddat bostadsutbud och utveckling av kollektivtrafik och utvecklingsplaner för stationsorterna kunde fånga upp konkreta förslag, till exempel bättre belysning och skötsel av grönytor samt behovet av fler papperskorgar. Barnperspektivet är något som har varit gemensamt för båda projekten. De har bland annat tagits med i samrådet för ÖP2021 genom planpromenader med barn, men även på andra sätt i några av delprojekten.

Utvecklingsplaner för stationsorterna



Dialog

Våren 2019 bjöd vi in till möten i våra sju stationsorter Vallåkra, Påarp, Kattarp, Mörap, Rydebäck, Gantofta och Ödåkra. Syftet var att lära känna orterna genom att prata med invånarna om hur det är att bo, verka och leva i orterna på landsbygden idag samt få många olika perspektiv och tankar om ortens framtida utveckling. Vi bjöd in till öppna möten på plats i orterna. Deltagarna fick anmäla sig i förväg samt ange vilka eventuella frågor som man särskilt ville prata om. Detta för att säkerställa att vi kunde ta hand om besökarna, få ett bra samtalsklimat samt lagom stora grupper med jämlik fördelning av män och kvinnor. För att underlätta för deltagarna att medverka en vardagkväll bjöd vi på enklare mat. Vi ville särskilt bjuda in barnfamiljer och samtidigt fånga deras barns perspektiv

på sin ort. Därför ordnade vi egna samtalsgrupper för de barn som ville komma för att prata med oss. Vi även haft ett digitalt dialogverktyg på helsingborg.se där invånarna har kunnat lämna synpunkter om områden eller platser som har kvaliteter samt vad som kan utvecklas.

Under dialogen har vi också försökt att identifiera frågor och eldsjälarna för fortsatt lokalt engagemang kring orternas utveckling. Cirka 80 personer anmälde intresse under dialogen och vid en summering av enkäten var det cirka 25 % som hade svarat på vilken typ av stöd som behövdes för att ta sin idé eller projekt vidare. Många sökte likasinnade för att tillsammans driva utvecklingen av orten, någon sökte information om planerade ändringar i stads-

miljön, flera ville lämna synpunkter på översiktsplanen och några ytterligare sökte information om hur man startar en föreningen samt ville veta mer om vilken typ av finansiering som finns för olika projekt.

Öka tillgängligheten till landskapet

Målet är att skapa fler stråk för rekreation och biologisk mångfald runt det omkringliggande landskapet från någon eller några av de stationsorter där denna möjlighet saknas eller är liten och där det är fysiskt möjligt att ordna sådana stråk. En tidig dialog med markägare är i så fall bra. Syftet är att ge invånarna i fler stationsorter möjlighet att röra sig från byn ut i det omkringliggande landskapet, vilket också ger en ökad livskvalité. Syftet är också att gröna stråk ska förstärka biologisk mångfald på landsbygden och bidra till fler ekosystemtjänster. Delprojektet drivs av stadsbyggnadsförvaltningen, inom det övergripande projektet *Ett grönare Helsingborg – handlingsplan för grönstruktur*.

Handlingsplan för stationsorternas gång- och cykelvägnät

Syftet är att ta fram en handlingsplan med konkreta och genomförbara åtgärder i de sju stationsorterna, med målet att öka trafiksäkerheten, tillgängligheten och attraktiviteten i gång- och cykelvägnätet. Utgångspunkten är utpekade behov i befintliga åtgärdsplaner, som till exempel Trafikplan och Cykelplan samt det material och den kunskap

som tagits fram under första fasen i utvecklingsplaner för stationsorterna.

Delprojektet drivs av stadsbyggnadsförvaltningen. Åtgärder kommer att genomföras successivt med en särskilt avsatt budget för "Handlingsplan stationsorterna", med start år 2021.

Skolreseplan

Syftet med en skolreseplan är att få trafikmiljön runt skolan tryggare och säkrare.

Målet är att få vuxna och elever att främst gå och cykla till skolan för att undvika en utmanande trafiksituation i samband med lämning och hämtning vid skolan.

Delprojektet drivs av miljöförvaltningen (fram till 2021 stadsbyggnadsförvaltningen).

Hållbart resande Ödåkra och Kattarp

Syftet är att främja hållbart resande i stationsorterna genom att erbjuda lån av el- och lastcyklar. Invånarna får en chans att testa att pendla med cykel samt att utföra fritidsaktiviteter med cykel. Målet är att 50 personer i Ödåkra och Kattarp ska ha lånat en cykel under projektiden. Erfarenhet från stadens cykelbibliotek visar att 25 % av de som lånar en el- eller lastcykel sedan också köper en. Delprojektet drivs av miljöförvaltningen (fram till 2021 stadsbyggnadsförvaltningen).



Stärka näringslivet i orterna

Syftet är att på sikt förbättra möjligheterna att driva företag i stationsorterna. Målet är att få en gemensam

bild kring om företagen i orterna utanför centrala Helsingborg har särskilda behov samt på olika sätt uppmärksamma och synliggöra dessa företag genom bland annat företagsbesök och satsning på kulturella och kreativa näringar. Delprojektet har drivits av av stadsledningsförvaltningen.

Stärka ekonomiska incitament för bostadsbyggande i Kattarp

Målet är att bostadsbyggandet ska komma igång för att stärka ortens attraktivitet. Detta sker genom att förhandlingar och projektutveckling sker i nära samarbete med byggherrar, exploatörer, banker och andra intressenter, för att hitta ekonomiskt och hållbara projekt som är genomförbara i Kattarp. Delprojektet drivs av stadsledningsförvaltningen.

Fritt WiFi

Syftet är att se över möjligheterna för fritt WiFi i stationsorterna och därigenom säkra en digital utveckling.

Målet är i första hand att skapa en nulägesbild samt kartlägga behovet. Men även ta fram en övergripande kostnadsbild för fritt wifi i stationsorterna. Delprojektet drivs av stadsledningsförvaltningen.

Bevarandeprogram för Påarp och Välluv med flera

Syftet är att väcka intresse och sprida kunskap om de kulturhistoriska värdena bland fastighetsägare och boende och på så vis öka engagemanget för närmiljön. Bevarandeprogrammet ska också vara ett kunskapsunderlag i bygglovshandläggning och detaljplanering.

Målet med projektet är skapa ett kunskapsunderlag som tydliggör kulturvärdena vilket underlättar kommande projekt, både för enskilda invånare och för stadens tjänstemän, och på så vis säkerställa att kulturvärden tas till vara och blir en tillgång för orten.

Delprojekt drivs inom ramen för Bevarandeplanskommittén som består av politiker från stadsbyggnadsnämnden och kulturnämnden och av tjänstemän från respektive förvaltning. Det operativa arbetet drivs av stadsantikvarien vid Kulturmagasinet/Helsingborgs museer.

Barn och ungas liv i stationsorterna

Syftet är att lyfta barn och ungas perspektiv av att bo i stationsorterna. Detta sker genom att samla in berättelser om deras vardag. Målet är att ta ett första steg i förståelsen kring hur det är att vara barn och ung i stationsorterna samt bidra med förståelse för om det finns särskilda behov i stationsorterna och om dessa behov skiljer sig från barn och ungas behov i staden. Delprojektet drivs av socialförvaltningen.





Gantofta

Befolkning: 1498 (år 2020)

Gantofta ligger vid Råådalen, vilket ger orten stora naturkvaliteter såsom utblickar mot landskapet. Olika satsningar har gjorts från staden kring att stärka rekreation, men det finns potential att skapa ytterligare stråk ut i landskapet, framförallt till Vallåkra och Rydebäck.

Tillgången till service är förhållandevis god och på orten finns skola, förskola och en mindre livsmedelsbutik. Befintliga resurser för idrott och fritidsverksamheter är: Gantofta idrottsplats, idrottslokal i skolan och utegym. Ett arbete är påbörjat kring en ny idrottshall. Områdesbeskrivningen för Gantofta visar att orten har högst andel sysselsatta av alla stationsorter. Orten har dessutom ovanligt få ensamstående, vilket sannolikt beror på en låg andel mindre bostäder under 60 kvadratmeter. Vidare har orten en låg andel cyklande och andelen som kör bil är hög jämfört med övriga stationsorter. Bredband finns utbyggt på orten, wifi finns på Gantofta skola men fritt wifi saknas. Här finns både tåg och regionbuss, dessa avgår med halvtimmestrafik under rusningstid. Ett arbete pågår med att uppnå 30-minuterstrafik till cirka år 2030, där fysiska åtgärder krävs.

Det finns ett gång- och cykelvägnät som binder ihop de större målpunkterna skola/idrott, affär/centrum och tågstation. Ytterligare satsning görs för att stärka gång- och cykelkoppling i södra delen av orten. Cykelpendling till Helsingborg kan ske via separat gång- och cykelbana via Pålstorp mot Råå.

Dialog i Gantofta

Under våren 2019 bjöd vi in till samtal med boende och verksamma om orternas utveckling. I Gantofta deltog cirka 20 personer. Vid samma tillfälle efterfrågades personer som ville engagera sig mer för sin ort och i Gantofta var det 13 personer. Vi har återkopplat till dessa genom enkät där de har fått tydliggöra vilken typ av stöd de behöver kring sitt projekt eller idé. I svaren syns tydligt att många sökte likasinnade för fortsatta diskussioner om ortens utveckling. Nedan listas ett urval av ämnen som lyftes fram under våra samtal och i enkätsvar.

- Lekplatser.
- Gångbanor.
- Kultur och fritid.
- Översiktsplanen, vidareutveckling av Gantofta.
- Kommunikationer.
- Mötesplats/Samlingsplats för ungdomar.
- Ordningsfrågor.
- Grönområden och planteringar.
- Mer aktivitet i skollokalerna för andra åldersgrupper.
- Utveckla bokbussens tider.
- Hundhägn.
- Stig mot Vallåkra - Raus - Råån.

Utöver ovanstående lyftes också flera förslag på förbättringar gällande boende och service, grönska och rekreation samt trafik. Dessa har hanteras genom återkopplingsrapporten *Tyck om orterna*, men också inom utvecklingsplaner för stationsorterna, se åtgärder.

Åtgärder

1. Vi har genomfört åtgärder inom vår Handlingsplan för grönstrukturen. Det handlar om bland annat nya gångvägar, sittplatser, ny grillplats och aktivitetsbana för kickbikes, skateboard och cykel.
2. Vi har sett över naturytan vid Gantoftaskolan i samband med att vi bygger idrottshall och förskola i området. Det gäller även önskemål om möjlighet till aktivitet och utbyggnad av parken vid fotbollsplanen.
3. Vi har förskönat entréerna till Gantofta med blommande vegetation som lökväxter och blommande träd, men även planterat lök på andra platser.
4. Vi rustade upp två lekplatser 2020 och en under våren 2021.
5. Vi kommer att bygga ny cykelöverfart vid Norra Kvistoftavägen och ny gång- och cykelväg och säkra passager vid Kardemummagatan under 2021. Samma punkt som delprojektet om handlingsplan gång- och cykel.



Öka tillgängligheten till landskapet

Under år 2018 genomfördes satsningar i Gantofta naturreservat. Det handlar om att vi har anlagt en ny gångstig och entré från Bårslövsvägen längs norra delen av Råån, stängslat in ny betesmark och byggt stängselövergångar, satt upp nya informationsskyltar om naturreservatet, gjort iordning en parkeringsplats intill Vretgatan samt planterat 20 nya bärande och blommande buskar.

Under 2019 genomförde vi satsningar i Gantofta (by-projekt) vilket handlar om att vi har anlagt nya gångvägar, satt upp mysiga sitt- och hängplatser, byggt grillplats och gjort en pump-track-bana i byns centrala park. Vi har anlagt en naturhinderbana för både barn och hundar i Ångalyckans grönområde. Vi har skapat nya sittplatser och planterat fler träd och vårbloppande lökväxter. Vi har anlagt en ny gräsmatta och planterat vårbloppande lökväxter och träd vid stationsområdet. Vi har förskönat entréerna till byn med vårbloppande lökväxter och några träd. I samband med åtgärderna hade vi dialog ute på plats i byn, men vi hade även kontinuerlig kontakt med byalag och en del boende.

Handlingsplan för stations- orternas gång- och cykelvägnät

I det första åtgärdspaketet inom handlingsplanen ingår att skapa en trygg, attraktiv och säker skolväg till Gantofta skola genom ny cykelöverfart över Norra Kvistoftavägen och nya gång- och cykelbanor med säkra passager längs Kryddgatan och Kardemummagatan. Åtgärderna är planerade till 2021, så att de synkas med den nya idrottshallen, de nya gång- och cykelbanorna och trafiksäkerhetshöjande åtgärder som görs i anslutning till idrottshallen och skolan.

Skolreseplan

I Gantofta har vi haft kontakt med Gantoftaskolan. Arbetet har haft svårt att komma igång bland annat genom minskad kontakt från skolan och pandemin. Under hösten 2021 har förnyad kontakt tagits med skolan, vilken har mottagits positivt.

Under våren 2021 har vi tagit fram en film som ska inspirera skolor till att vara med i arbetet med skolreseplan. Den förklarar syftet med skolreseplan och hur vi kan stötta skolorna. Filmen finns på stadens webbsida, men har också kommunicerats via sociala medier under våren 2021.

Stärka näringslivet

I samband med företagsbesök har följande frågor identifierats: Trång och trafikfarlig infart till verksamhetsområdet vid Fajansgatan.

För att stärka tryggheten ur ett näringslivsperspektiv kan följande åtgärder vara aktuella:

- Bra belysning i ortens verksamhetsområde/företagsgata.
- Bra upplyst gång/cykelväg mellan stationen och verksamhetsområdena på orten.
- Bra skyltning till verksamhetsområdet från infartsvägar till orten.

Förhållandet mellan utvecklingsplanen för Gantofta och den fördjupade översiktsplanen för Gantofta

Utvecklingsplanen lyfter konkreta åtgärder i det korta perspektivet för att stärka attraktiviteten. Den lyfter också hur staden bör arbeta vidare med initierade projekt, ansvar och engagemanget från boende och verksamma på orten. I den fördjupade översiktsplanen för Gantofta möjliggörs i korthet:

- Nya bostäder i söder och norr samt viss förtätning och uppförande av seniorbostäder i centrala lägen.
- Befintligt industriområde förnyas och upprustas.
- Området kring stationen kompletteras med en stationspark och en särskild entrépark vid naturområdet längs Råån.



Kattarp

Befolkning: 741 (år 2020)

Kattarp har en varierande bebyggelse och den äldsta strukturen finns vid kyrkan. Den fysiska strukturen på orten har genom åren varit relativt oförändrad, men i samband med uppdraget om utvecklingsplaner för stationsorterna har byggnation kommit igång. Idag finns skola, förskola, vårdboende och LSS-boende. Nyligen öppnades en obemannad livsmedelsbutik. Befintliga resurser för idrott och fritidsverksamheter i Kattarp och Hasslarp är: Hasslarps idrottsplats och Byabetan i Hasslarp (fritidsverksamhet). Bredband finns utbyggt på orten och wifi finns på vårdboendet och LSS-boendet samt skolan, men fritt wifi saknas.

Olika satsningar har gjorts kring att stärka natur och rekreation. Mellan Hasslarp och Kattarp finns en natur- och kulturslinga som passerar Jöns Jonsgården i söder och leder vidare mot Hasslarps dammar, Hasslarpsån och tillbaka mot Kattarps Kyrka och Äppelskogen.

Kattarp saknar regionbuss, men har tåg med halvtimmestrafik under rusningstid till Helsingborg och Ängelholm. Tågstationen kommer att byggas om i samband med att Västkustbanan får dubbelspår. Det kan stärka stationsläget. Ytterligare arbete behöver göras för att förbättra kopplingar inom Kattarp, mellan Kattarp och Hasslarp samt till närliggande orter. När det gäller att stärka kopplingen mellan Hasslarp och Kattarp är det ur kulturmiljösynpunkt viktigt att ha respekt för att de är två olika byar med olika historia och identitet. De behöver ett landskapligt mellanrum.

Dialog i Kattarp

Under våren 2019 bjöd vi in till samtal med boende och verksamma kring orternas utveckling. I Kattarp deltog cirka 20 personer. Vid samma tillfälle efterfrågades personer som ville engagera sig mer för sin ort och i Kattarp var det 5 personer. Vi har återkopplat till dessa genom enkät där de har fått tydliggöra vilken typ av stöd de behöver kring sitt projekt eller idé. I svaren syns tydligt att flertalet sökte likasinnade för fortsatta diskussioner om ortens utveckling. Nedan listas ett urval av ämnen som lyftes fram under våra samtal och i enkätsvar.

- Mötesplatser i båda byarna
- Utegyrn
- Service/matbutik
- Rusta upp gamla banvallen till Höganäs

Utöver ovanstående lyftes också flera förslag på förbättringar gällande boende och service, grönska och rekreation samt trafik. Dessa har hanterats både i den nya översiktsplanen, genom återkopplingsrapporten *Tyck om orterna*, men också inom utvecklingsplaner för stationsorterna, se nedan under åtgärder.

Åtgärder

1. Vi har gjort en del underhåll vid Kattarps mosse, bland annat röjt vid stigarna och täckt dem med bark.
2. För att gynna den biologiska mångfalden med ökad blomning, fjärilar och insekter, har vi ändrat skötseln av ytorna runt dagvattendammen så att ytorna klipps senare.
3. Vi har sett över driftåtgärder, till exempel grässkötseln i Äppelskogen.
4. I Hasslarp har Fritid Helsingborg byggt en multisportarena med konstgräs för basket, fotboll och innebandy vid Byabetan.
5. Vi har gjort i ordning natur- och kulturslingorna och satt upp skyltar.
6. Vi har rustat upp gång- och cykelvägen mellan Rallaregatan och Planavägen.
7. Fritid Helsingborg har haft sin mobila-kickbikebana på plats under en tid.
8. "Tarzanbanan" ligger på ett område där det samlas vatten vilket gör att träden mår dåligt. Vi ska utveckla den naturliga vegetationen på platsen med björk, al och sälg på längre sikt. Under 2021 kommer vi att ta bort utrustningen.
9. Trygghetsåtgärder.
10. Byggnation av hyresrätter pågår vid Tunavägen.
11. Byggnation av obemannad livsmedelsbutik under hösten 2021.
12. Vi har inte haft möjlighet att sätta upp bänkar och plantera ett träd för skugga/lä på en mindre yta längs gång- och cykelvägen mellan Kattarp och Hasslarp.



Hållbart resande

Under 2020 gjordes förberedelser för upphandling av en utlåningstjänst. Detta som ett alternativ till att pendla med bilen. Vi genomförde fotografering för att få fram nytt kommunikationsmaterial till rekrytering av nya deltagare. I november 2020 publicerades anbudsfrågan, men tyvärr fick vi inga anbud. De lokala handlarna uppgav att den kraftiga ökningen av Covid -19 i kombination med skärpta restriktioner gjorde att de inte vågade gå in i nytt, och för dem, osäkert projekt. Flera cykelhandlare uppgav också att det var svårt att få tillgång till cyklar och reservdelar på grund av pandemin.

När situationen med pandemin förbättrades något under våren 2021 gick vi ut med en ny anbudsfrågan. Den här omgången fanns intresse och under maj månad tecknade vi avtal med cykeluthyraren Travels-hop. Första utlåningen påbörjades i juni. Vi behövde inte någon omfattande marknadsföring, då det redan efter ett par inlägg i lokala Facebookgrupper, fanns intresse och uppökade cyklar (totalt 50 lån). Utlåningarna har därefter pågått hela sommaren och fortsätter i höst, med tio personer som lånar under varje period.

Under hösten kommer utlåningen att utvärderas. En enkät skickas till samtliga låntagare och vi genomför intervjuer med några av dem. Dels för att få svar på hur de upplevt att cykla i staden, dels för att undersöka om cykellånet förändrat deras resvanor på ett långsiktigt sätt. Om utvärderingen visar att utlåningen har effekt på invånarnas resebeteende kommer vi eventuellt att använda upplägget på andra stadsdelar inom staden under 2022.

Hur har delprojektet bidragit till att öka attraktiviteten på orten?

Hållbart resande och mer cykling främjar folkhälsan och minskar klimatpåverkan från transporter på orten. Det innebär också en positiv strategisk utveckling för platsen, som får ett ökat utbud av mobilitetstjänster. Insikten om vad som finns inom cykelavstånd kan också öka attraktiviteten.

Stärka näringslivet

För att stärka tryggheten ur ett näringslivsperspektiv kan följande åtgärder vara aktuella:

Trygghetsskapande åtgärder:

- Bra belysning i ortens verksamhetsområde/företagsgata.
- Bra upplyst gång/cykelväg mellan stationen och verksamhetsområdena på orten.
- Bra skyltning till verksamhetsområdet från infartsvägar till orten.

Stärka ekonomiska incitament för bostadsbyggande

Med utgångspunkt i den gällande detaljplanen för Kattarp 27:1 har en fördjupad dialog skett med byggherrar, exploatörer och banker, vilket har lett till att intresset för att bygga i Kattarp har ökat.

- Bygglov har beviljats för 48 hyresrätter och bostäderna beräknas vara färdigställda och inflyttade runt årsskiftet 2021/2022.
- Som ett led i att stärka kommersiell service har AutoMat etablerat en obemannad livsmedelsbutik under hösten 2021.
- Bygglov har beviljats för 19 radhus som upplåts med bostadsrätt. Just nu pågår utbyggnad av kommunal gata för att möjliggöra tillfart till radhusen. Försäljningen av radhusen pågår och byggnation är planerad att påbörjas under andra kvartalet av 2022.
- Ytterligare ett projekt med 38 hyresrätter har beviljats bygglov och exploatören arbetar för att få startbesked för byggnationen. Färdigställande av bostäderna beräknas ske under årsskiftet 2022/2023.
- Götenehus har markanvisning på 6 stycken villatomter. De ansvarar för marknadsföring av projektet och erbjuder därigenom bankkontakt för finansiering av huslån, och ett helhetspaket för uppförandet av småhus, för privata intressenter.
- Vi förmedlar tomter till privatpersoner genom den kommunala tomtkön. Under 2020/2021 har tomterna sålt slut och byggnation av småhus pågår. Utbyggnad av nästa etapp är beställd, vilket kommer att möjliggöra cirka 17 villatomter. Dessa beräknas komma ut på marknaden under slutet av 2022.

I takt med att ovanstående projekt färdigställs så tydliggörs att Kattarp är en attraktiv stationsort att bo och verka i och att det går att hitta finansiering i

exploateringsprojekt. Genom att området får tillskott av bland annat service, olika upplåtelseformer och varierande lägenhetsstorlekar, så ökar områdets utbud.

Öka tillgängligheten till landskapet

Under år 2020 har vi gjort satsningar på stråk vid Kattarp och Hasslarp. Det handlar om att vi har rustat upp natur- och kulturslingan vid byarna genom att se över sträckningen och kompletterat och bytt ut skyltningen. Vi har haft dialog med berörda markägare, men också andra bybor som har visat intresse via en förfrågan på Facebook.

Innan vi påbörjade arbetet med utvecklingsplaner för stationsorterna genomfördes ett antal åtgärder inom projektet handlingsplan för grönstrukturen i Kattarp och Hasslarp.

Under år 2016 genomfördes satsningar i Kattarp (by-projekt) och i Hasslarp kring dammar och stråk.

Handlingsplan för stationsorternas gång- och cykelvägnät

I det första åtgärds paketet inom handlingsplanen ingår hastighetsdämpande åtgärder på Ringgatan och Signestorpsvägen för att skapa säkrare skolväg och öka barns rörelsefrihet. Åtgärderna är planerade till år 2022.

Förhållandet mellan utvecklingsplanen för Kattarp och den nya översiktsplanen

Utvecklingsplanen lyfter konkreta åtgärder i det korta perspektivet för att stärka attraktiviteten. Den lyfter också hur staden bör arbeta vidare med initierade projekt, ansvar och engagemanget från boende och verksamma på orten.

Översiktsplanen ger det långsiktiga stödet för utveckling av Kattarp/Hasslarp kring mark- och vattenområden samt transportinfrastruktur.

I korthet möjliggörs:

- Möjlighet till cirka 350 nya bostäder genom enfamiljshus och flerbostadshus i Kattarp och Hasslarp.
- Framtida utveckling med service, grönska, icke-störande verksamheter och förskola.
- Dubbelspår Västkustbanan – klart ungefär år 2023 då stationen blir mer tillgänglig och Kattarp får fler tågavgångar och kortare restider.
- Östra Kattarp - påbörjad utbyggnad för bostäder, service med mera.
- Kattarps kyrka ska vara framträdande även framöver i förhållande till ny bebyggelse, grönska och landskap.
- Sockerbrukets synlighet i Hasslarp är viktig i kommande planering.
- Samnyttja gemensamma resurser i Kattarp och Hasslarp för att ge underlag till service, aktiviteter och mötesplatser.





Mörarp

Befolkning: 1944 (år 2020)

Mörarp ligger längst österut i kommunen av alla sju stationsorter. Områdesbeskrivningen visar att boende föredrar att gå framför att cykla och andelen som kör bil är lägre jämfört med vissa stationsorter, men högre jämfört med Helsingborg som helhet. Antalet resande med tåg har en svagt ökande trend (år 2018). Bredband finns utbyggt på orten och wifi finns på vårdboendet och skolan, men fritt wifi saknas.

Ett bevarandeprogram finns för Mörarp som visar ortens framväxt och olika typer av bebyggelse. Tillgången till grönyta för de boende är överlag god. Men utbudet av park och natur skiljer sig beroende på var i orten man bor. Olika satsningar har gjorts från stadens sida kring rekreation. Stråk ut i landskapet bör utvecklas och förstärkas för ökad möjlighet till rekreation, både österut och västerut från Mörarp. Kopplat till landskapets topografi och siktlinjer visar landskapet österut på en storskalighet med långa utblickar mot Bjuv och Söderåsen.

Mörarp har en centrumbildning och ett relativt gott serviceutbud med skola, förskola, livsmedelsbutik och ett par restauranger/pubar. Befintliga resurser för idrott och fritidsverksamheter är: idrottslokal i Mörarpskolan, Vidablicks idrottsplats och näridrottsplats. Centrum ligger på gångavstånd från tågstationen, men kopplingen däremellan behöver förtydligas. Gång- och cykelförbindelser mot Påarp har förbättrats. Mörarp har tåg med halvtimmestrafik under rusningstid, men utmaning är Skånebanans kapacitet. Regionbuss saknas.

Dialog i Mörarp

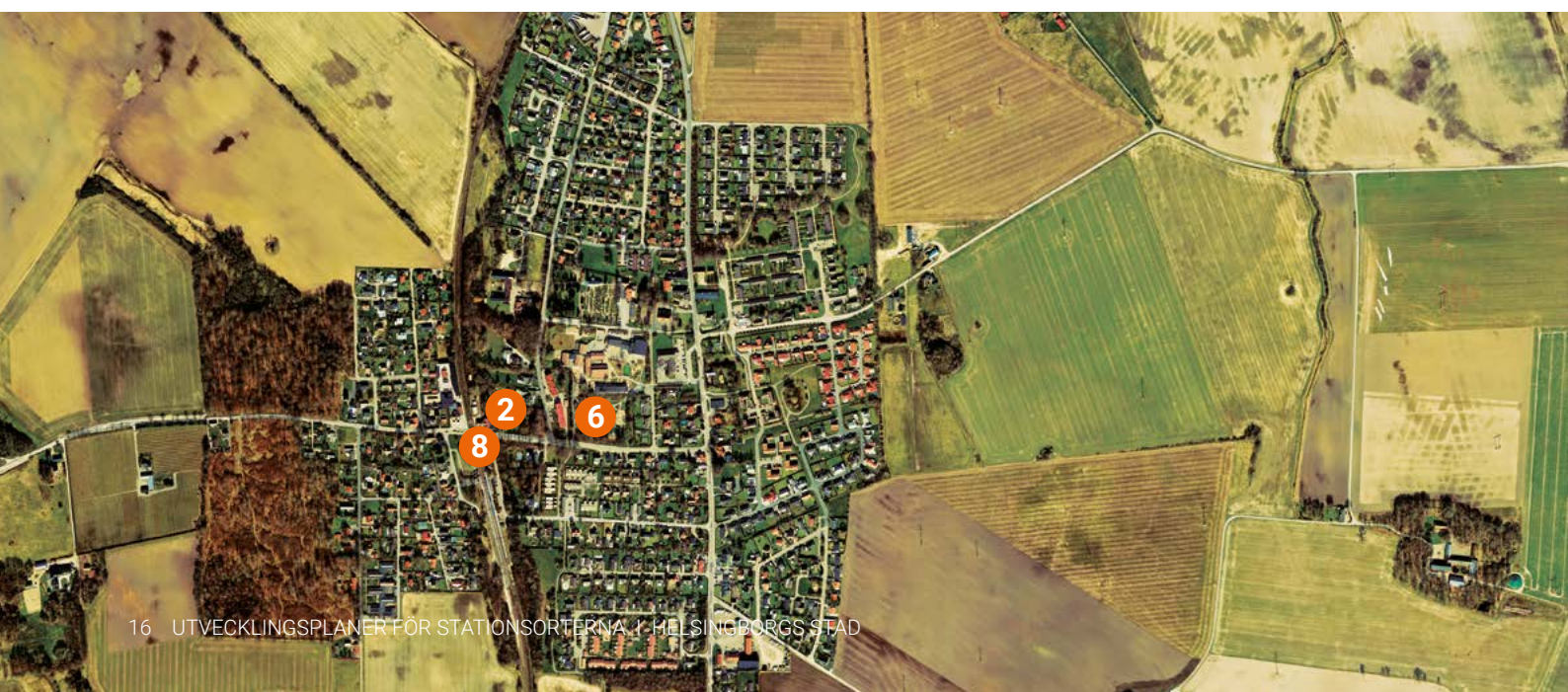
Under våren 2019 bjöd vi in till samtal med boende och verksamma om orternas utveckling. I Mörarp deltog cirka 45 personer. Vid samma tillfälle efterfrågade vi personer som ville engagera sig mer för sin ort och i Mörarp var det 15 personer. Vi har återkopplat till dessa genom enkät där de har fått tydliggöra vilken typ av stöd de behöver kring sitt projekt eller idé. I svaren syns tydligt att många sökte likasinnade för fortsatta diskussioner om ortens utveckling. Nedan listas ett urval av ämnen som lyftes fram under våra samtal och i enkätsvar.

- Utegymp, tennisbana/padelbana.
- Grönområden i Mörarp.
- Behov av plats för ungdomar.
- Samla föreningar, skapa byförening.

Utöver ovanstående lyftes också flera förslag på förbättringar gällande boende och service, grönska och rekreation samt trafik. Dessa har hanterats både i den nya översiktsplanen, genom återkopplingsrapporten *Tyck om orterna*, men också inom utvecklingsplaner för stationsorterna, se nedan under åtgärder.

Åtgärder

1. Vi har genomfört trädbesiktningar framför allt för att lokalisera sjuka träd men även ur ett säkerhetsperspektiv.
2. Vi har bytt ut bänkarna i grönområdet vid Södra Bokhagsvägen. Eventuellt kommer vi att sätta upp fler sittplatser.
3. Två lekplatser har rustats upp och vi kommer att rusta upp ytterligare två stycken lekplatser under 2022.
4. Vi har tittat närmare på hur vi kan sätta hinder vid järnvägstunneln för att förhindra smittrafik. Det finns en grind på östra sidan som vi bedömer är ett tillräckligt skydd.
5. Vi har tillsammans med Skol- och fritidsförvaltningen tittat närmare på skötsel av boulebanan och tagit fram en rutin för hur vi håller den i ordning tillsammans med föreningen.
6. Vi har satt upp fler papperskorgar och fler bänkar längs med Trädslingan under våren 2021.
7. Vi försöker få in ängsytor igen i byn, vilka tar tid att utveckla. Om det blir ett bra resultat av de nyanlagda ängsytorna i Rättaregatan/Mjölnergatans grönområde kan det eventuellt bli fler på längre sikt.
8. Vi har förbättrat beläggningen på gång- och cykelvägen som går under järnvägen vid stationen.
9. Trygghetsåtgärder.



Öka tillgängligheten till landskapet

Innan vi påbörjade arbetet med utvecklingsplaner för stationsorterna genomfördes ett antal åtgärder inom projektet handlingsplan för grönstrukturen i Mörap.

Under 2017 genomförde vi satsningar i Mörap (by-projekt) vilket handlar om att vi har satt upp hängmattor, anlagt en ny gångstig, byggt väderskydd och planterat nya träd i parken söder om Mörap skola. Vi har anlagt en 2,5 km lång motionslinga/trädslinga med information om 30 olika trädslag. Vi har satt upp belysning och planterat träd på flera platser. Vi har byggt ut och rustat upp lekplatsen vid skolan med många nya lekredskap. Vi har anlagt en trixyta för hjulsporter. I samband med åtgärderna hade vi dialog med Mörap skola och förskola.

Handlingsplan för stationsorternas gång- och cykelvägnät

I det första åtgärds paketet inom handlingsplanen ingår hastighetsdämpande åtgärder på Villagatan för att skapa säker passage längs skolväg, öka barns rörelsefrihet och minska genomfartstrafik till tågstationen. Åtgärderna är planerade till år 2022.

Stärka näringslivet

För att stärka tryggheten ur ett näringslivsperspektiv kan följande åtgärder vara aktuella:

- Bra belysning i ortens verksamhetsområde/företagsgata.
- Bra upplyst gång/cykelväg mellan stationen och verksamhetsområdena på orten.
- Bra skyltning till verksamhetsområdet från infartsvägar till orten.

Förhållandet mellan utvecklingsplanen för Mörap och den nya översiktsplanen

Utvecklingsplanen lyfter konkreta åtgärder i det korta perspektivet för att stärka attraktiviteten. Den lyfter också hur staden bör arbeta vidare med initierade projekt, ansvar och engagemanget från boende och verksamma på orten.

Översiktsplanen ger det långsiktiga stödet för utveckling av Mörap kring mark- och vattenområden samt transportinfrastruktur. I korthet möjliggörs:

- Möjlighet till cirka 400 nya bostäder genom enfamiljshus och flerbostadshus.
- Framtida utveckling med service, grönska, icke störande verksamheter och förskola.
- Mörap centrum utvecklas utmed Bjuvsleden med fler bostäder och ny service.
- Mörap kyrka ska vara framträdande även framöver i förhållande till ny bebyggelse, grönska och landskap.
- Vatten- och avloppsutredning krävs innan bebyggelse kan komma igång.





Påarp

Befolkning: 2828 (år 2020)

Påarp har en historisk koppling till odling. Orten ligger geografiskt nära Helsingborgs centralort, vilket är attraktivt ur flera aspekter. Det finns en centrumbildning med ett relativt gott serviceutbud som skola, förskola, vårdcentral, LSS-boende, bibliotek och idrottshall. Befintliga resurser för idrott och fritidsverksamheter är: Påarpshallen, Påarps idrottsplats, Påarps fritidsgård, näridrottsplats och utegym. Bredband finns utbyggt på orten och wifi finns på träffpunkten, LSS-boendet, skolan och förskolan, men fritt wifi saknas.

Påarp har tåg som avgår två gånger per timme, men saknar regionbuss. Områdesbeskrivningen visar att orten har lägst andel kollektivtrafikresande, men visar dock på en svagt ökande trend (år 2018). En utmaning är Skånebanans kapacitet. Det finns ett relativt väl utbyggt gång- och cykelnät, men det finns bristande länkar mellan tågstationen, centrum och viktiga målpunkter. Cykelpendling kan vara ett alternativ, då orten ligger nära centralorten och det finns ett utbyggt cykelstråk. Påarp har ett sammanhängande grönstråk, men det finns utvecklingsmöjligheter för stråken ut i landskapet. Satsningar har genomförts inom handlingsplan för grönstrukturen.

Dialog i Påarp

Under våren 2019 bjöd vi in till samtal med boende och verksamma om orternas utveckling. I Påarp deltog cirka 40 personer. Vid samma tillfälle efterfrågade vi personer som ville engagera sig mer för sin ort och i Påarp var det 5 personer. Vi har återkopplat till dessa genom enkät där de har fått tydliggöra vilken typ av stöd de behöver kring sitt projekt eller idé. I svaren syns tydligt att många sökte likasinnade för fortsatta diskussioner om ortens utveckling. Nedan listas ett urval av ämnen som lyftes fram under våra samtal och i enkätsvar.

- Brist på aktiviteter för barn och unga.
- Utveckling av idrottsplatsen Medevi.
- Öppettider på biblioteket.
- Skötsel av ytan vid före detta Landsbergs.
- Mer levande och inbjudande centrum.
- Kan PRO använda Fritidsgården.
- Vindskydd och grillplats Karnekroken.
- Utveckling av Frillestad.
- Frågor som rör Kropps församling (Svenska kyrkan).

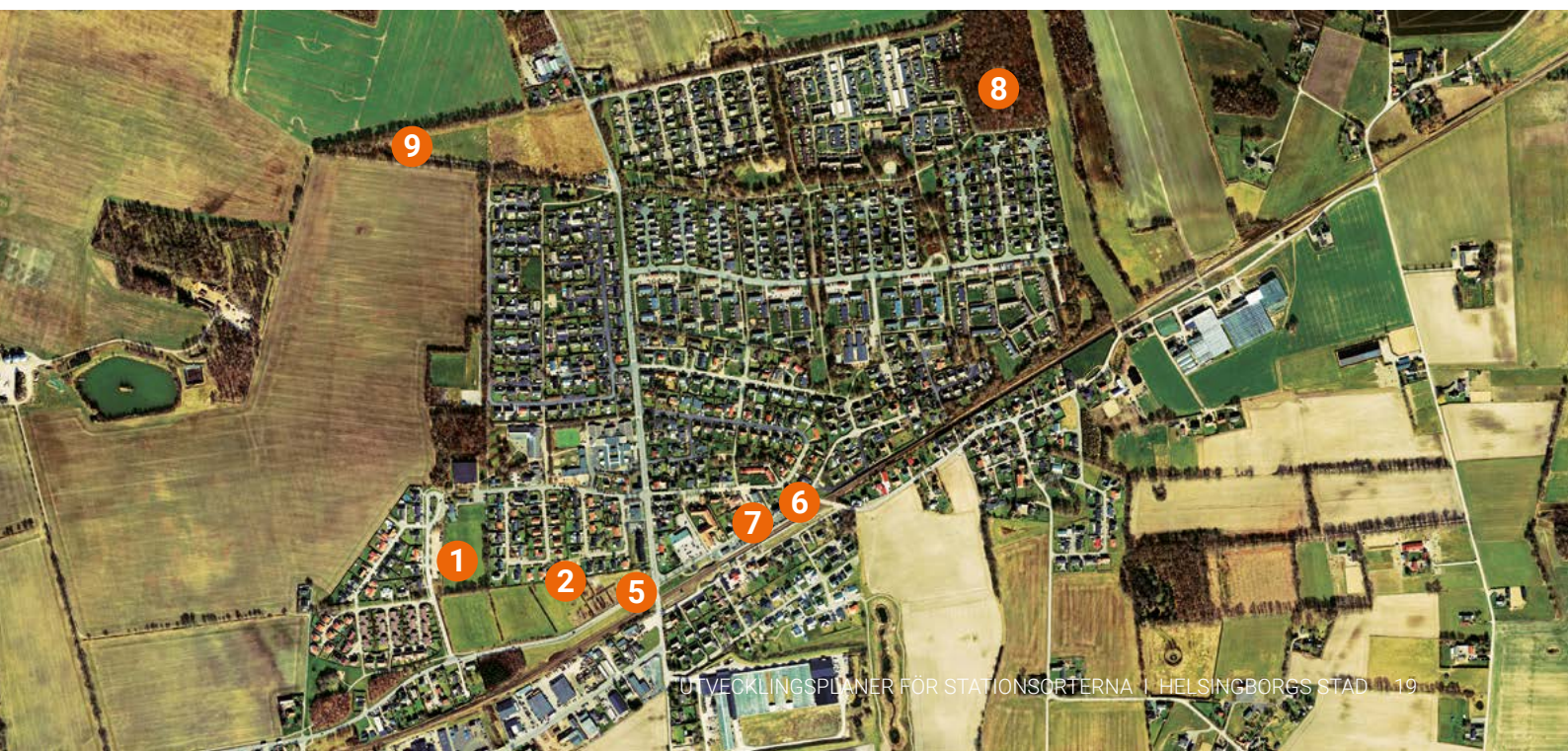
Utöver ovanstående lyftes också flera förslag på förbättringar gällande boende och service, grönska och rekreation samt trafik. Dessa har hanterats både i den nya översiktsplanen, genom återkopplingsrapporten *Tyck om orterna*, men också inom utvecklingsplaner för stationsorterna, se åtgärder.

Åtgärder

1. Vi har satt ut flera papperskorgar på strategiska platser under våren 2019. Ytterligare papperskorgar har tillkommit under våren 2020.
2. Vi har gjort en insats för att städa upp och

snygga till Landsbergs före detta plantskola efter vårt möte våren 2019.

3. Vi har åtgärdat den höga asfalkanten i korsningen Ekebergavägen/Rausvägen.
4. Vi har genomfört trädbesiktningar framför allt för att lokalisera sjuka träd men även ur ett säkerhetsperspektiv. Vi ska även utföra återplantering av träd på längre sikt.
5. Vi har satt upp ett räcke vid gång- och cykelvägen längs Helsinborgsvägen.
6. Vi har genomfört trafiksäkerhetsåtgärder i form av farthinder på båda sidor om stationen.
7. Vi har genomfört underhållsbeläggning av gång- och cykelväg som går under järnvägen vid stationen.
8. Vi har satt upp fågelholkar i Hagaparken.
9. Vi har satt ut nya sittplatser vid hundhägnet och byggt ett nytt grillhus vid Karnekroken.
10. Skyltning till huvudled på Ekebergavägen sker när det ryms inom befintlig budget på längre sikt.
11. Fritid Helsingborg är positiva till möjligheten att PRO kan bedriva sin verksamhet i fritidsgården och kommer att ha en dialog med dem framöver om detta.



Öka tillgängligheten till landskapet

Under år 2018 genomfördes satsningar på stråk från byn till och runt Välluvs våtmark. Det handlar om att vi har stängslat in ny betesmark och byggt stängselövergångar, anlagt en ny parkeringsplats med gångstig från Sparrevägen i söder, byggt en gångbro över diket och placerat ett bänkbord med utsikt över våtmarken, flyttat stängsel och anlagt en gångstig med entré från Maskinistgatan samt anlagt gräsremsa runt betesmarken så att man kan promenera runt denna.

Handlingsplan för stationsorternas gång- och cykelväg nät

I det första åtgärds paketet inom handlingsplanen ingår fler hastighetsdämpande åtgärder på Ekebergavägen, Lokvägen, Olsgårdsgatan och Flybjärsvägen. Åtgärderna är planerade till år 2022 och syftar till att skapa säkrare skolvägar, öka barns rörelsefrihet och öka den upplevda trafiksäkerheten.

Bevarandeprogram för Påarp inklusive Välluv

Under vintern 2019-2020 genomfördes en inventering av hela orten och därpå har en fördjupning i den kulturhistoriskt värdefulla bebyggelsen och olika kulturmiljöer gjorts. Inventering och fotodokumentation har gjorts på plats i Påarp, sen har materialet kompletterats med arkivstudier för att få en bild över Påarps framväxt och hur bebyggelsen har förändrats över tid.

I maj 2020 gjordes en genomgång på plats för att sätta förslag till vilka kulturhistoriska klassningar olika byggnader och miljöer ska få i programmet. Förslaget skickades på remiss till alla berörda fastighetsägare i Påarp samt alla förvaltningar och Länsstyrelsen för inhämtande av synpunkter. Förslaget har också varit tillgängligt på stadens hemsida i digital kartberättelse med möjlighet för alla att lämna digitala svar. Den planerade dialogen på plats i Påarp fick ställas in på grund av pandemin, men vi öppnade istället upp för att vara behjälpliga med att svara på frågor via mail och telefon.

Bevarandeprogrammet är planerat att antas under hösten 2021.

Den kulturhistoriska inventeringen har väckt intresse för bygdens historia i Påarp och ett flertal invånare har skickat gamla foton, ritningar och berikande historier från livet i Påarp, både den äldre historiken och senare tids traditioner har lyfts fram.

Stärka näringslivet

För att stärka tryggheten ur ett näringslivsperspektiv kan följande åtgärder vara aktuella:

- Bra belysning i ortens verksamhetsområde/företagsgata.
- Bra upplyst gång/cykelväg mellan stationen och verksamhetsområdena på orten.
- Bra skyltning till verksamhetsområdet från infartsvägar till orten.

Förhållandet mellan utvecklingsplanen för Påarp och den nya översiktsplanen

Utvecklingsplanen lyfter konkreta åtgärder i det korta perspektivet för att stärka attraktiviteten. Den lyfter också hur staden bör arbeta vidare med initierade projekt, ansvar och engagemanget från boende och verksamma på orten.

Översiktsplanen ger det långsiktiga stödet för utveckling av Påarp kring mark- och vattenområden samt transportinfrastruktur. I korthet möjliggörs:

- Möjlighet till cirka 700 nya bostäder genom enfamiljshus och flerbostadshus.
- Framtida utveckling med service, grönska, icke störande verksamheter och förskola.
- Påarps centrum - utvecklas utmed Lokföraregatan med bostäder, service och icke-störande verksamheter.
- Värna växthusnäringen och låta den vara en del av jordbrukslandskapet.
- Orten kan kopplas ihop på båda sidor om järnvägen med attraktiva gång-, cykel- och grönstråk. Planskilda korsningar för Skånebanan beaktas.





Rydebäck

Befolkning: 6324 (år 2020)

Rydebäck ligger vid havet, vilket också är en stor tillgång för boende på orten såväl som i omlandet. Här finns överlag god tillgång till park- och naturområden samt till omgivande landskap. Men det finns potential att skapa ett stråk öster ut mot Gantofta via Rydebäcken. Tillgången på basservice och den kommunala närvaron är hög. Här finns bland annat skolor, förskolor, livsmedelsbutik, bibliotek samt träffpunkt. Befintliga resurser för idrott och fritidsverksamheter är Rydebäckshallen, Rydebäcks idrottsplats, Rydebäcks fritidsgård, näridrottsplats och utegym. Bredband finns på orten och wifi finns på de kommunala skolorna och förskolorna, träffpunkt/bibliotek samt fritidsgården. Fritt wifi saknas.

Orten har flest antal invånare av stationsorterna och är också den ort som har ökat sin befolkning mest sen år 2000. Områdesbeskrivningen visar vidare att hushållsinkomsterna är högre än i övriga stationsorter, liksom valdeltagandet. Här finns buss och tåg med avgångar varje halvtimme. Orten har högst andel invånare som arbetspendlar ut över kommungränsen jämfört med de andra stationsorterna. Andelen kollektivtrafikresande är högt jämfört med övriga stationsorter, men lägre jämfört med Helsingborg som helhet. Antalet resande med tåg har en svagt ökande trend (2018). Här märks en ökad efterfrågan på pendlarparkeringar och en utökning har nyligen skett (2018). Vid stationen finns även fyra laddstolpar för elbil. På orten finns ett utbyggt gång- och cykelvägnät, men det finns behov av att se över kopplingar och länkar i orten. Det är möjligt att cykelpendla till Helsingborgs centralort längs med havet via Råå. Region Skåne har också startat ett projekt för utveckling av regionala pendlingsstråk för cykel där sträckan Landskrona–Helsingborg valts ut för pilotstudie.

Dialog i Rydebäck

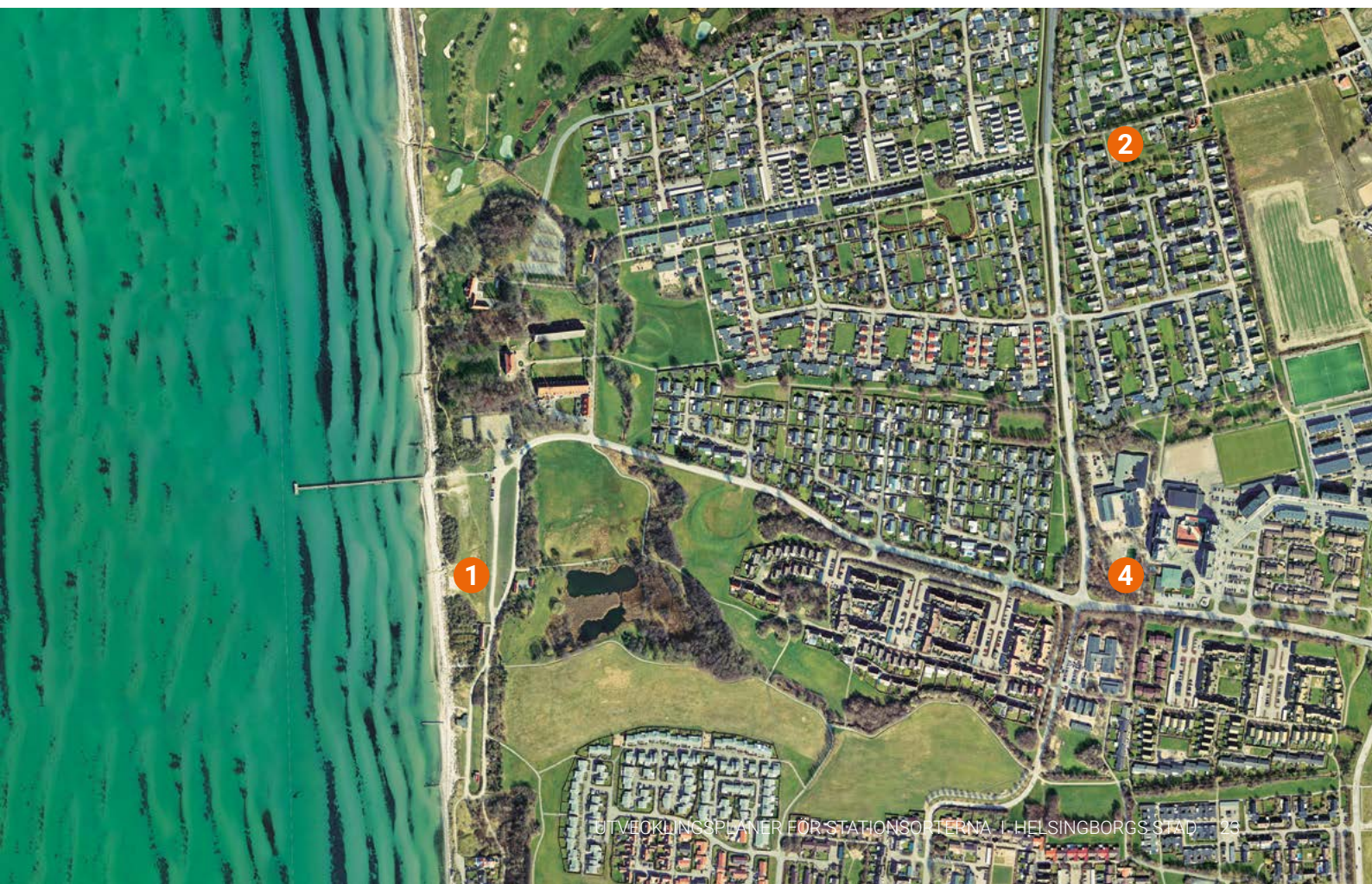
Under våren 2019 bjöd vi in till samtal med boende och verksamma kring orternas utveckling. I Rydebäck deltog cirka 45 personer. Vid samma tillfälle efterfrågade vi personer som ville engagera sig mer för sin ort och i Rydebäck var det 25 personer. Vi har återkopplat till dessa genom enkät där de har fått tydliggöra vilken typ av stöd de behöver kring sitt projekt eller idé. I svaren syns tydligt att många sökte likasinnade för fortsatta diskussioner om ortens utveckling. Nedan listas ett urval av ämnen som lyftes fram under våra samtal och i enkätsvar.

- Boende och service.
- Museum i Rydebäck, föreningslivet.
- Mötesplats för ungdomar.

Utöver ovanstående lyftes också flera förslag på förbättringar gällande boende och service, grönska och rekreation samt trafik. Dessa har hanterats både i den nya översiktsplanen, genom återkopplingsrapporten *Tyck om orterna*, men också inom utvecklingsplaner för stationsorterna, se nedan under åtgärder.

Åtgärder

1. Vi har anlagt en ny lekplats med sittplatser samt utegym vid stranden under 2021.
2. Vi har rustat upp lekplatsen på Tryggögatan under 2020 och hoppas kunna rusta upp två lekplatser under 2022.
3. Vi har förbättrat beläggningen på gång- och cykelvägen från Fortunastrand till Vindögatan
4. Vi har planterat murgröna för att binda slänterna i tunnlarna vid skolan. Vi har genomfört beskärning av träden för att öka tryggheten och genomsiktligheten.
5. Åtgärder inom *Handlingsplan för grönstruktur*. Vi börjar med att ha dialog med boende hösten 2021. Arbetet kommer att pågå 2021-2022.
6. Trygghetsåtgärder, belysning och trygghetsgupp.



Öka tillgängligheten till landskapet

I Rydebäck har vi hittills inte gjort någon insats i att öka tillgängligheten till landskapet (stråk). Inom projekt handlingsplan för grönstrukturen (by-projekt) kommer Rydebäck att vara aktuellt under de närmsta åren. I processen kommer vi att ha en dialog med boende på orten.

Handlingsplan för stations- orternas gång- och cykelvägnät

I det första åtgärds paketet inom handlingsplanen ingår upphöjda övergångsställen och cykelöverfarter längs Fortunavägen samt en upphöjd korsning vid Långövägen/Brännogatan. Åtgärderna är planerade till år 2022 med syfte att skapa säkrare skolvägar, öka barns rörelsefrihet och förbättra kvaliteten längs den nationella cykelleden Syd kustleden.

Skolresep lan

I Rydebäck arbetar vi tillsammans med Rydebäckskolan. Vi har haft inledande samtal med rektorn för att prata om upplägg och genomförande av skolresep lan. Vi har också haft möte med föräldrarepresentanter på skolan.

Under år 2020 och delar av 2021 har vi haft svårt att vara ute på plats i skolan på grund av pandemin. Arbetet behöver ske tillsammans med rektor, elever och föräldrar. Under hösten 2021 har förnyad kontakt tagits med skolan, vilken har mottagits positivt.

Under våren 2021 har vi tagit fram en film som ska inspirera skolor till att vara med i arbetet med skolresep lan. Den förklarar syftet med skolresep lan och hur vi kan stötta skolorna. Filmen finns på hemsidan, men har också kommunicerats via sociala medier under våren 2021.

Stärka näringslivet

För att stärka tryggheten ur ett näringslivsperspektiv kan följande åtgärder vara aktuella:

- Bra belysning i ortens verksamhetsområde/företagsgata.
- Bra upplyst gång/cykelväg mellan stationen och verksamhetsområdena på orten.
- Bra skyltning till verksamhetsområdet från infartsvägar till orten.

Förhållandet mellan utvecklingsplanen för Rydebäck och ny översiktsplan

Utvecklingsplanen lyfter konkreta åtgärder i det korta perspektivet för att stärka attraktiviteten. Den lyfter också hur staden bör arbeta vidare med initierade projekt, ansvar och engagemanget från boende och verksamma på orten.

Översiktsplanen ger det långsiktiga stödet för utveckling av Rydebäck kring mark- och vattenområden samt transportinfrastruktur. I korthet möjliggörs:

- Möjlighet till cirka 600 nya bostäder i olika former av enfamiljshus samt flerbostadshus.
- Framtida utveckling med service, grönska och icke störande verksamheter samt skola och förskola.
- Rydebäck centrum och stationsområde - utvecklas med service och bostäder samt kopplas samman utmed Rydebäck Stationsgata.
- Mångård - möjlighet till bostäder, ny idrottshall och förskola i gällande detaljplan.
- Östra Rydebäck - möjligt framtida utvecklingsområde som behöver utredas vidare.
- Rydebäck strand - utveckling med aktiviteter och stråk till stranden.



Vallåkra

Befolkning: 646 (år 2020)

Vallåkra ligger vid Råådalen, vilket ger orten stora naturkvaliteter såsom utblickar mot landskapet. Det finns potential att skapa ytterligare stråk, främst längs Råådalen till Gantofta och Rydebäck. Hela orten har också god tillgång till grönområden som skulle kunna klara av en befolkningsökning. Orten har en intressant kulturmiljö och synliga spår, men saknar bevarandeprogram. Det finns ett begränsat serviceutbud med vårdboende, gymnasieskola, fristående skola och förskola. Befintliga resurser för idrott och fritidsverksamheter är Vallåkra idrottsplats. Bredband finns på orten, wifi finns på vårdboendet, men fritt wifi saknas.

Orten utgör en regional målpunkt genom Vallåkra stenkärlsfabrik. Områdesbeskrivningen visar att det finns både tåg och regionbuss, där tågen avgår en gång per timme under rusningstid. Ett arbete pågår med att uppnå halvtimmestrafik cirka år 2030, där fysiska åtgärder krävs. Vallåkra har en låg andel cykling och andelen som kör bil är hög jämfört med övriga stationsorter. Sambandet mellan tågstation och olika målpunkter behöver stärkas och utvecklas.

Förhållandena för att genomföra utbyggnad av bostäder i Vallåkra är precis som i Gantofta något begränsade på grund av flera värden i landskapet såsom riksintressen och fornlämningar. Vallåkra har stora kvaliteter i sitt omgivande landskap kring Råådalen. Orten har flera verksamheter som riktar sig till besöksnäringen. Förutsättningarna att vidareutveckla dessa är goda.

Dialog i Vallåkra

Under våren 2019 bjöd vi in till samtal med boende och verksamma om orternas utveckling. I Vallåkra deltog cirka 55 personer. Vid samma tillfälle efterfrågade vi personer som ville engagera sig mer för sin ort och i Vallåkra var det 12 personer. Vi har återkopplat till dessa genom enkät där de har fått tydliggöra vilken typ av stöd de behöver kring sitt projekt eller idé. I svaren syns tydligt att många sökte likasinnade för fortsatta diskussioner om ortens utveckling. Nedan listas ett urval av ämnen som lyftes fram under våra samtal och i enkätsvar.

- Föreningslivet.
 - Mötesplats för unga och äldre, utveckla befintlig idrottsplats.
 - Service/matbutik saknas.
 - Utegyrn.
 - Stig mot Gantofta - Raus - Råån.
 - Utformningen av det framtida Vallåkra. Vad behövs i Vallåkra? Vilket är prio ett?
 - Vår unika och tysta utemiljö. Det finns inte många platser kvar i hela kommunen som har denna kvalitén och därför är värd att sparas till framtiden.
2. Vi har genomfört naturvårdsåtgärder i skogen. Det är i linje med skötselplanen för naturreservatet och handlar bland annat om gallring i en yngre ekskog, tagit bort gran samt trädskadat sjuka askar.
 3. Vi har haft dialog med Länsstyrelsen om att trycka upp fler informationsskyltar inom naturreservatet Borgen som visar värdena i området samt de olika slingorna som finns för promenader. Det är Länsstyrelsens ansvar och de bedömer att det inte är aktuellt just nu.
 4. Vi kommer att genomföra åtgärder inom Handlingsplanen för grönstruktur under 2021. Vallåkras stora lekplats rustas med ny belysning och flera nya inslag för den leksugne. Lekplatsen får ett dinosaurietema med fotspår och spännande skelett som gömmer sig i sanden. Grillplatsen får ett regnskydd och grönområdet nya bänkar. Vi anlägger också en äng för att våra minsta, små surrande vänner också ska trivas.
 5. Vi har rustat upp lekplatsen vid Dalstigen under 2020.
 6. Synpunkter som gäller skötsel av naturreservatet Borgen (norr om Råån) har vi skickat till Länsstyrelsen som ansvarar för skötseln av området. Norra Infartsvägen åtgärdades under hösten 2020.

Utöver ovanstående lyftes också flera förslag på förbättringar gällande boende och service, grönska och rekreation samt trafik. Dessa har hanterats både i den nya översiktsplanen, genom återkopplingsrapporten *Tyck om orterna*, men också inom utvecklingsplaner för stationsorterna, se nedan under åtgärder.

Åtgärder

1. Vi har genomfört naturvårdsåtgärder i Råån. Det handlar bland annat om att skapa förbättrade flöden och bottenstruktur samt ta bort rötter som orsakar fördämningar med mera.



Öka tillgängligheten till landskapet

I Vallåkra har vi hittills inte gjort någon insats för att öka tillgängligheten till landskapet (stråk). Däremot kommer vi att sätta upp en skylt vid stationen som visar på hur man kan ta del av grönstrukturen till fots och ger information kring Vallåkras historia och naturliv.

Under år 2021 kommer vi genomföra åtgärder inom projekt handlingsplan för grönstrukturen (by-projekt). Åtgärderna handlar om att vi rustar upp lekplatsen (mellan naturreservatet och Tallstigen). Här kommer bland annat finnas en ny cykelslinga för barn och unga. Vi förbättrar belysningen på lekplatsen och längs Tallstigen. Vi sätter upp regnskydd vid befintlig grillplats och sätter ut nya bänkbord. Vi anlägger en äng på lekplatsen. Vi medverkade i den tidiga dialogen för utvecklingsplaner för stationsorterna och ÖP2021 för att få medskick från eleverna på Vallåkraskolan.

Stärka näringslivet

Vidareutveckla satsningen som kulturförvaltningen och näringsliv- och destinationsutveckling gör idag med riktade aktiviteter för de kulturella och kreativa näringarna (KKN). KKN-aktörer på orten kontaktas för att identifiera behov och intresse. Exempel på aktiviteter kan vara inspirationsföreläsningar, företagsrådgivning etc, öppet för alla, men förlagda till orten.

Följande frågor har identifierats i samband med företagsbesök: Önskemål om möjlighet att parkera buss på parkeringen på Drejarstigens förlängning invid Vallåkra

Stenkärleksfabrik. Detta skulle öka tillgängligheten till både stenkärleksfabriken och naturreservatet Borgen. För att stärka tryggheten ur ett näringslivsperspektiv kan följande åtgärder vara aktuella:

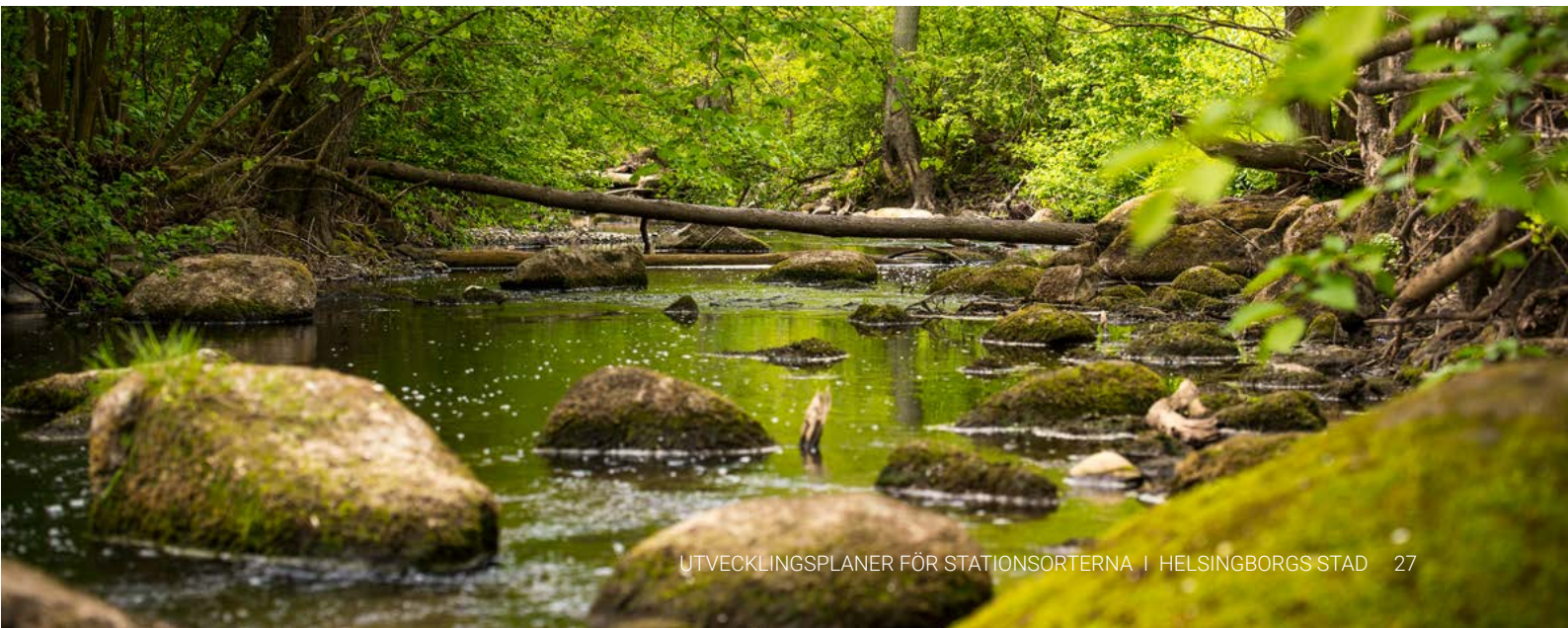
- Bra belysning i ortens verksamhetsområde/företagsgata.
- Bra upplyst gång/cykelväg mellan stationen och verksamhetsområdena på orten.
- Bra skyltning till verksamhetsområdet från infartsvägar till orten.

Förhållandet mellan utvecklingsplanen för Vallåkra och den nya översiktsplanen

Utvecklingsplanen lyfter konkreta åtgärder i det korta perspektivet för att stärka attraktiviteten. Den lyfter också hur staden bör arbeta vidare med initierade projekt, ansvar och engagemanget från boende och verksamma på orten.

Översiktsplanen ger det långsiktiga stödet för utveckling av Vallåkra kring mark- och vattenområden samt transportinfrastruktur. I korthet möjliggörs:

- Möjlighet till cirka 90 nya bostäder i olika former av enfamiljshus.
- Framtida utveckling med service, grönska, icke störande verksamheter samt förskola.
- Vallåkra centrum - skapa förutsättningar för utveckling med bostäder, service och icke störande verksamheter.
- Värna ortens lantliga karaktär och bevara Råådalens gröna sluttningar.





Ödåkra

Befolkning: 5822 (år 2020)

Ödåkra är idag den av stationsorterna som är mest lik Helsingborg som helhet. Befolkningen är mer blandad, med en högre andel utrikesfödda och en något större social spridning jämfört med övriga stationsorter. Orten är en av de mest populära delarna av Helsingborg, sett både till flyttnettot i stort och antalet Helsingborgare som flyttar hit. I Helsingborg och regionen i övrigt har nog de allra flesta någon form av förhållande till Ödåkra genom Väla centrum som idag är en del av orten. Detta gör att Ödåkra till skillnad från övriga stationsorter har ett större utbud av kommersiell service. Även utbudet av offentlig service är gott sett till ortens storlek. Spritfabriken utgör en mötesplats på orten, men även för Helsingborg och omlandet i stort.

Ombyggnaden av Västkustbanan till dubbelspår har påbörjats, vilket på sikt kommer att ge boende och verksamma förbättrade resmöjligheter. Detta ger också möjligheter att utveckla centrum som finns i anslutning till stationen. Ödåkra har närhet till det övergripande vägnätet E4/E6. Detta gör att det finns efterfrågan på såväl bostäder som verksamhetsmark.

Ödåkra har fler naturområden med höga värden och arbetet pågår bland annat med bildande av nya naturreservat och utveckla rekreativa stråk till landskapet.

Dialog i Ödåkra

Under våren 2019 bjöd vi in till samtal med boende och verksamma om orternas utveckling. I Ödåkra deltog cirka 55 personer. Vid samma tillfälle efterfrågade vi personer som ville engagera sig mer för sin ort och i Ödåkra var det 11 personer. Vi har återkopplat till dessa genom enkät där de har fått tydliggöra vilken typ av stöd de behöver kring sitt projekt eller idé. I svaren syns tydligt att många sökte likasinnade för fortsatta diskussioner om ortens utveckling. Nedan listas ett urval av ämnen som lyftes fram under våra samtal och i enkätsvar.

- Gemensamhetslokal för äldre.
- Mötesplats och lokal för ungdomar.
- Hur närområdets utvecklas med bostäder och service.

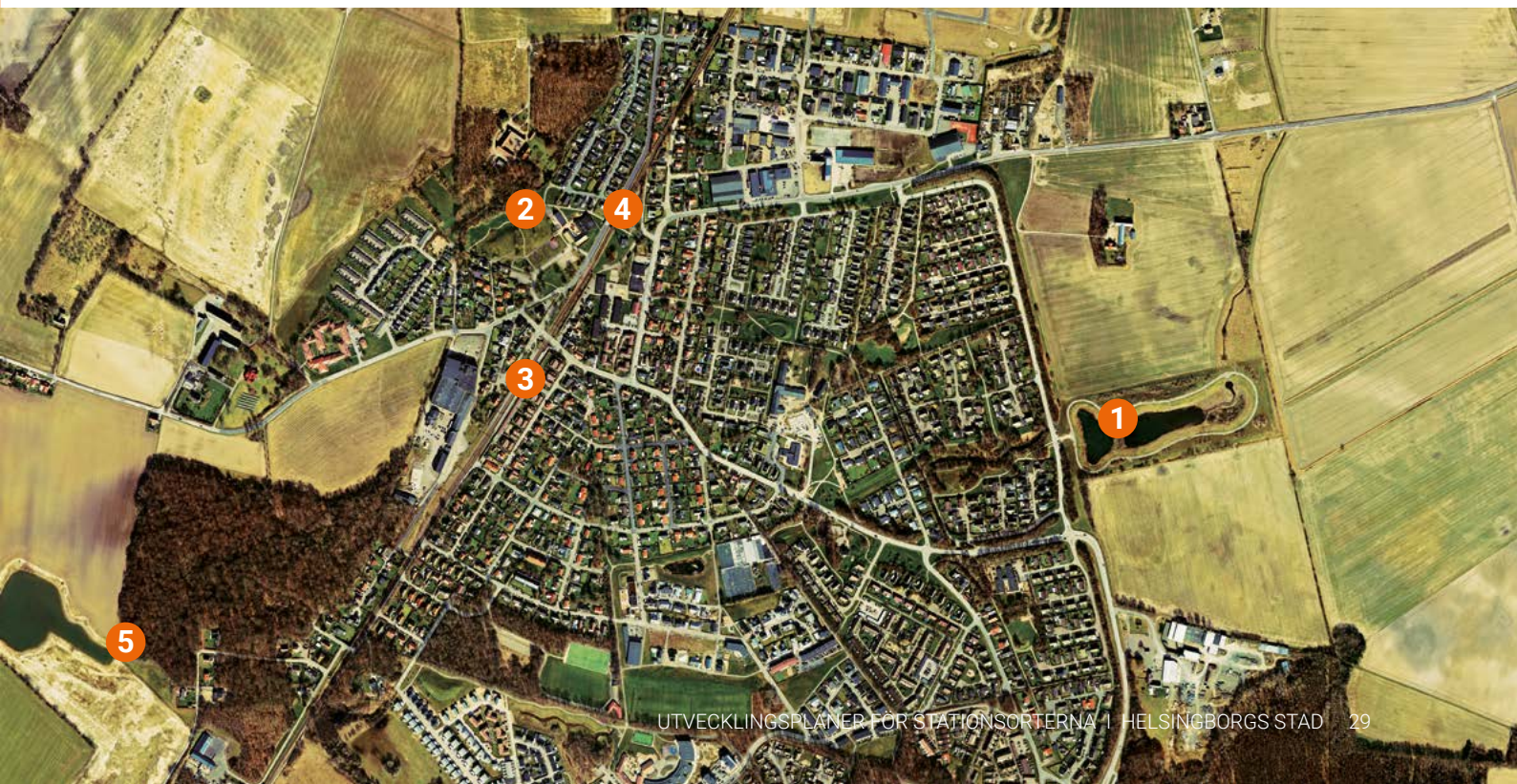
Utöver ovanstående lyftes också flera förslag på förbättringar gällande boende och service, grönska och rekreation samt trafik. Dessa har hanterats både i den nya översiktsplanen, genom återkopplingsrapporten *Tyck om orterna*, men också inom utvecklingsplaner för stationsorterna, se nedan under åtgärder.

Åtgärder

1. Vårt projekt med fruktträd och belysning runt Frostgatans dagvattendamm fortskrider. Teknisk lösning för belysning är på plats och äppelträd kommer att planteras under 2021. Vi har rustat upp och utvecklat den befintliga grillplatsen vid Frostgatans dagvattendamm.
2. Det behövs en bro över bäcken vid Bäckarps gårdsväg/Västlyckegatan för att man ska kunna

gå en slinga. Vi har börjat arbeta med frågan och har sökt investeringsmedel för detta då det på grund av markundersökningar och eventuell byggnation av fundament som kan bli relativt kostsamt. Det är en investering som kan bli aktuell på längre sikt (2021/2022).

3. Det kommer att ske stora förändringar i centrum när Ödåkra station byggs om i samband med Västkustbanans utbyggnad. Vi strävar efter att få in mycket grönska men även plats för en mindre lekplats, sittytter och boule på sikt.
4. Vi kommer att rusta lekplats 145, vid Regnbågsgatan under 2022.
5. Vi kommer att påbörja arbete inom vår Handlingsplan för grönstrukturen. Vi jobbar med åtgärder vid den nyalagda dammen sydväst om Duvestubbeskogen samt nytt gångstråk runt dammen och in mot Ödåkra.
6. Vi fick synpunkter om att det är för tät vegetation mellan Björka och Väla. Den kommer att gallras varsamt och vissa vegetationsstråk kommer att breddas.



Hållbart resande

Under 2020 gjordes förberedelser för upphandling av en utlåningstjänst. Detta som ett alternativ till att pendla med bilen. Vi genomförde fotografering i Ödåkra för att få fram nytt kommunikationsmaterial till rekrytering av nya deltagare. I november 2020 publicerades anbudsfrågan, men tyvärr fick vi inga anbud. De lokala handlarna uppgav att den kraftiga ökningen av Covid -19 i kombination med skärpta restriktioner gjorde att de inte vågade gå in i nytt, och för dem, osäkert projekt. Flera cykelhandlare uppgav också att det var svårt att få tillgång till cyklar och reservdelar på grund av pandemin.

När situationen med pandemin förbättrades något under våren 2021 gick vi ut med en ny anbudsfrågan. Den här omgången fanns intresse och under maj månad tecknade vi avtal med cykelutyraren Travelshop. Första utlåningen påbörjades i juni. Vi behövde inte någon omfattande marknadsföring, då det redan efter ett par inlägg i lokala Facebookgrupper, fanns intresse och uppbokade cyklar (totalt 50 lån). Utlåningarna har därefter pågått hela sommaren och fortsätter i höst, med tio personer som lånar under varje period.

Under hösten kommer utlåningen att utvärderas. En enkät skickas till samtliga låntagare och vi genomför intervjuer med några av dem. Dels för att få svar på hur de upplevt att cykla i staden, dels för att undersöka om cykellånet förändrat deras resvanor på ett långsiktigt sätt. Om utvärderingen visar att utlåningen har effekt på invånarnas resebeteende kommer vi eventuellt att använda upplägget på andra stadsdelar inom staden under 2022.

Skolreseplan

I Ödåkra arbetar vi tillsammans med Gläntskolan. Vi har haft inledande samtal med rektorn för att prata om upplägg och genomförande av skolreseplan. I samband med uppstarten upptäcktes att trafikmiljön i anslutning till skolan hade ett antal utmaningar som behövde hanteras innan beteendegrundande arbete kunde ta vid. Vi har tagit det vidare inom stadsbyggnadsförvaltningen och därefter genomfört åtgärder runt skolan. Vi har byggt en gång- och cykelväg samt upphöjd cykelpassage,

förbättrat skyltning vid skolan, monterat ett parkeringsräcke för att styra upp en av parkeringsplatserna för att ta bort risken att bilar parkerar på den nya gång- och cykelbanan samt beskurit vegetation för bättre sikt.

Pandemin har påverkat arbetet med skolreseplan. Under år 2020 och delar av 2021 har vi haft svårt att vara ute på plats i skolan. Arbetet behöver ske tillsammans med rektor, elever och föräldrar.

Under våren 2021 tog vi fram en film för att inspirera skolor till att vara med i arbetet med skolreseplan. Den förklarar syftet med skolreseplan och hur vi kan stötta skolorna. Filmen finns på hemsidan och kommunicerades via sociala medier under våren 2021.

Öka tillgängligheten till landskapet

Vi planerar att göra insatser vid Ödåkra sjö och förbättra stråket mot byn år 2021-2022.

Vi kommer att rikta dialogen till berörda, exempelvis förskola/skola, föreningar, eventuella näringsidkare och andra intressenter.

Stärka näringslivet

Vidareutveckla satsningen som kulturförvaltningen och näringsliv- och destinationsutveckling gör idag med riktade aktiviteter för de kulturella och kreativa näringarna (KKN). KKN-aktörer på orten kontaktas för att identifiera behov och intresse. Exempel på aktiviteter kan vara inspirationsföreläsningar, företagsrådgivning etc, öppet för alla, men förlagda till orten.

I samband med företagsbesök har följande frågor identifierats: Det behövs bättre skyltning till företagsområdet med infart Nordanvägen, särskilt från Väla-hållet. Det är inte bra att många kör genom hela samhället.

För att stärka den tryggheten ur ett näringslivsperspektiv kan följande åtgärder vara aktuella:

- Bra belysning i Ödåkras verksamhetsområde/företagsgata.
- Bra upplyst gång/cykelväg mellan stationen och verksamhetsområdena Ödåkra.
- Bra skyltning till verksamhetsområdet från infartsvägar till Ödåkra.

Förhållandet mellan utvecklingsplanen för Ödåkra och den nya översiktsplanen

Utvecklingsplanen lyfter konkreta åtgärder i det korta perspektivet för att stärka attraktiviteten. Den lyfter också hur staden bör arbeta vidare med initierade projekt, ansvar och engagemanget från boende och verksamma på orten.

Översiktsplanen ger det långsiktiga stödet för utveckling av Ödåkra kring mark- och vattenområden samt transportinfrastruktur. I korthet möjliggörs:

- Möjlighet till cirka 1400 nya bostäder genom enfamiljshus och flerfamiljshus.
- Framtida utveckling med service, grönska, verksamheter, skola, förskola och idrottshall.
- Dubbelspår Västkustbanan - ungefär år 2023 ska den förbättrade stationen vara klar liksom nya kopplingar för fordon, gång och cykel.
- Centrum utvecklas med tätare bostadsbebyggelse, service och icke-störande verksamheter.
- Ödåkra spritfabrik ska vara framträdande även framöver i förhållande till ny bebyggelse, grönska och landskap.
- Minska fysiska och mentala barriärer inom Ödåkra samt till centralorten genom kommande planering.
- Väla - möjlighet till blandad bostadsbebyggelse inklusive handel behöver utredas vidare.
- Björka skog och fälad skyddas och utvecklas och ombildas till naturreservat.



Rekommendationer kring fortsatt arbete

Uppdraget med utvecklingsplaner för stationsorterna har haft fokus på att stärka attraktiviteten i orterna och få dem att utvecklas hållbart. Vi har avgränsat arbetet mot den nya översiktsplanen, ÖP2021, och haft särskilt fokus på åtgärder i det korta perspektivet. Uppdraget har gett oss mer kunskap om orterna och vad som är särdragen och därmed det unika i varje ort. Det är en tillgång att Helsingborg har sju orter med tågstation och som ger oss en möjlighet att ta del av den variation som kommunen har. Delprojekten som har initierats i uppdraget har bäring på värden och kvaliteter som vi vill stärka i orterna. Några av delprojekten kommer att fortsätta som en del i stadens verksamhet och några blir uppslag för nya uppdrag och arbetssätt.

Öka tillgängligheten till landskapet

Projektet *Ett grönare Helsingborg - handlingsplan för grönstruktur*, där delprojektet Öka tillgängligheten till landskapet ingår, är ett långsiktigt projekt som sträcker sig över många år. Den första perioden avsåg åren 2014-2020. Gällande handlingsplan avser åren 2021-2026. Varje år utses olika delprojekt. Det rör sig om grönstrukturprojekt i centralorten och i byarna men också på landsbygden. Nya projekt prioriteras med hänsyn till om tidigare insatser gjorts i området eller inte och med hänsyn till aktuell budget för året.

Handlingsplan för stationsorternas gång- och cykelnät

Under 2021 kommer handlingsplanen att färdigställas. Ett första åtgärdspaket är beställt och kommer genomföras etappvis med start hösten 2021 i Gantofta, och med fortsättning under 2022 i Påarp, Rydebäck, Mörarp och Kattarp.

Handlingsplanens åtgärder kommer därefter årligen prioriteras och genomföras successivt inom ramen för Stadsbyggnadsförvaltningens särskilt avsatta budget "Handlingsplan stationsorterna". I kommunikationen kring åtgärderna kommer vi att lyfta fram att åtgärderna är en del av uppdraget med stationsorterna.

I arbetet med handlingsplanen har vi identifierat behov av att stärka och utveckla vissa befintliga gång- och cykelstråk. För att landa i konkreta och genomförbara åtgärder kommer det krävas kompletterande utredningar och förstudier som behöver tas fram gemensamt av olika kompetenser inom Stadsbyggnadsförvaltningen.

Skolreseplan

Skolreseplan är en del i den undervisning som Miljöverkstaden (Miljö och livsstil) erbjuder skolorna i Helsingborg. Under hösten 2021 kommer vi att fortsätta arbetet med de skolor som vi har haft kontakt med i stationsorterna: Ödåkra, Rydebäck och Gantofta. Vårt mål är att det påbörjade arbetet ska genomföras och avslutas och att vi därigenom har bidragit till att skapa en tryggare och säkrare miljö runt skolan.

Skolreseplan erbjuds till alla skolor i hela staden och under våren 2021 har vi fått förfrågan från internationella skolan. Vi har påbörjat ett samarbete och kommer också att testa ett nytt upplägg med tydligare barnperspektiv. Under hösten kommer vi också att höra av oss till Påarps skola för att se om det finns intresse att medverka.

Hållbart resande

Projektet med låncykel kommer att utvärderas under hösten i samband med att testperioden avslutas. Erfarenheter från till exempel stadens cykelbibliotek visar att 25 % av de som lånar en el- eller lastcykel sedan köper en. Om utvärderingen visar att utlåningen har effekt på invånarnas resebeteende kommer vi eventuellt att använda upplägget på andra stadsdelar inom staden under 2022.

Företagsbesök

Staden genomför kontinuerligt besök i syfte att lära känna företagen, men också för att visa på vilken hjälp och stöd som staden kan erbjuda. Genom uppdraget med stationsorterna har vi under några år haft extra fokus på företag i stationsorterna och genom platsbesök lärt känna dem, men också ökat vår kunskap om deras behov. Vi har haft möjligheten att fånga upp konkreta frågor och förslag på förbättringsåtgärder samt förmedla detta vidare till berörda förvaltningar som också har varit med i uppdraget med stationsorterna. Framöver kommer vi att fortsätta med våra företagsbesök och när pandemin tillåter också vara ute på plats i större utsträckning.

Förberedelser för kulturella och kreativa event

Idag har kulturförvaltningen och näringsliv- och destinationsutveckling en gemensam satsning med riktade aktiviteter för de kulturella och kreativa näringarna (KKN), som kan vidareutvecklas i stationsorterna. Arbetet med att hitta KKN-aktörer har inletts på några orter och kontakt kommer att tas för att identifiera behov och intresse. Exempel på aktiviteter kan vara inspirationsföreläsningar, företagsrådgivning etc, öppet för alla, men förlagda till orten.

Bostadsbyggande

Initialt i uppdraget gjordes en inventering och bedömning av marknadsförutsättningarna för bostadsbyggande i stationsorterna (år 2018). Vi konstaterade att Kattarp behöver komma igång med bostadsbyggandet för att stärka ortens attraktivitet. Därför har vi haft en fördjupad dialog med exploatörer, byggherrar och banker, vilken också har visat sig vara framgångsrikt. Inom den befintliga detaljplanen i Kattarp finns ytterligare cirka 50 byggrätter för småhus och målet är att avropa utbyggnad av allmän platsmark och infrastruktur för etapp två.

För övriga stationsorter konstaterade inventeringen att förutsättningarna för utbyggnad med småhus är väldigt goda i Ödåkra, Rydebäck, Påarp och Gantofta samt goda i Mörarp. I Vallåkra är förutsättningarna troligtvis ganska goda, men med tanke på ortens storlek och avsaknad av kommersiell service behöver orten byggas ut med en lägre utbyggnadstakt.

Förutsättningarna för utbyggnad av radhus (och liknande bostadsformer) är väldigt goda i Ödåkra och Rydebäck; goda i Påarp och Gantofta samt osäkra i Mörarp. I Vallåkra är förutsättningarna troligtvis ganska goda, men med tanke på ortens storlek och avsaknad av kommersiell service behöver orten byggas ut med en lägre utbyggnadstakt.

Förutsättningarna för utbyggnad av bostäder i flerbostadshus är goda i Ödåkra och Rydebäck; troligtvis goda, men med viss osäkerhet i Påarp samt att efterfrågan saknas i Mörarp och Vallåkra. I Gantofta är förutsättningarna osäkra, men med tanke på att orten saknar flerbostadshus idag, är det något vi bör pröva i kommande planläggning.

Underlaget om bostadsbyggande i stationsorterna är ett av flera underlag som vi har använt oss av i ÖP2021. I översiktsplanen redovisar vi utbyggnadsområden i stationsorterna och som på lång sikt kan hjälpa till att stärka orterna och få dem att växa och utvecklas hållbart.

Lyfta fritt WiFi som en del av projektet Framtidens belysning och IoT

En kartläggning har gjorts över tillgång på WiFi i stationsorterna. Ett första steg har tagits i behovsanalysen genom kontakt med byalag. Det behöver utvecklas vidare framöver. I arbetet har vi också identifierat synergier med projektet Framtidens belysning och IoT (internet of things). Här finns en robust infrastruktur i belysningsstolparna och möjligheter att genom IoT skapa mervärden, utöver fritt WiFi, till boende och verksamma i orterna och på landsbygden. Arbetet som är gjort inom delprojektet har sammanställts och kommer att utgöra ett stöd vid prioritering inom framtidens belysning.

Kunskapsunderlag som lyfter den kulturhistoriska aspekten

Efter avslutad process med bevarandeprogram för Påarp inklusive Välluv kommer bevarandepans-kommittén att fortsätta arbetet med att ta fram bevarandeprogram för de stationsorter som ännu inte har ett kulturhistoriskt kunskapsunderlag. Detta beräknas ske under 2022/2023. Bevarandeprogrammen utgör ett viktigt kunskapsunderlag och stöd i plan- och bygglovsprocessen.

Samordningsstrategi för multifunktionella lokaler

I de dialoger som har genomförts med boende och verksamma i stationsorterna är det tydligt att mötesplatser och lokaler för samverkan är viktigt. Under 2020 har fastighetsförvaltningen fått i uppdrag att "ta fram en strukturerad och förvaltningsövergripande samordningsstrategi för hur staden framöver ska kunna tillskapa fler multifunktionella lokaler". Resultatet är en samordningsstrategi för multifunktionella lokaler och där samverkan sker med Skol- och Fritidsförvaltningen. Ett första steg

i uppdraget är bland annat att staden tillgängliggör den nybyggda skolan i Rydebäck för multifunktionell användning. Insatsen ska utvärderas och se om det är möjligt att applicera i flera stadsdelar/orter.

Utveckla nya sätt att stärka dialogen med byar som inte har etablerade byalag

En möjlighet att ta tillvara engagemanget i orterna är samverka i ett byalag. Idag har flera av stationsorterna byalag och vi har under den tidiga dialogen identifierat intresset av att starta ett byalag. På stadens hemsida finns bra vägledning i hur man går tillväga för att starta en förening.

Stadsbyggnadsförvaltningen har fått i uppdrag att *Utveckla nya sätt att stärka dialogen med byar som inte har etablerade byalag*. Uppdraget ska presenteras i stadsbyggnadsnämnden i slutet av november 2022.

Laddinfrastruktur i stationsorterna

I uppdraget med stationsorterna har vi på olika sätt arbetat med att stärka möjligheten till hållbart resande. Under 2018 gjordes en inventering av befintliga laddstolpar vid stationslägena och sedan dess har intresset ökat betydligt. Att konvertera en stor del av fordonsflottan från fossildrivna fordon till eldrivna ses som en förutsättning för att kunna nå klimatmålet om 70% mindre växthusgasutsläpp från inrikes transporter 2030. I takt med att fler publika laddstationer har tillkommit i centrala staden, så finns behovet av ett samlat grepp. Vi anser att frågan om laddinfrastruktur i stationsorterna bör ingå i arbetet med att ta fram en strategi för infrastruktur för laddfordon.

Trygghetsaspekten i stationsorterna

Staden jobbar aktivt med att öka tryggheten i den offentliga miljön och det är också en faktor som bidrar till att stärka attraktiviteten. Stadsbyggnadsförvaltningen har en handlingsplan för trygghet i stadsmiljön för perioden 2018-2023. Under samrådet för ÖP2021 var vi på plats i alla stationsorter och ställde bland annat frågor om trygghet. I flera av orterna har vi också gjort trygghetsåtgärder gällande belysning, beskärning av buskar samt ordnat trygghetsgrupp.

Barn och ungas liv i stationsorterna

Under hösten har socialförvaltningen påbörjat insamlingen av barn och ungas berättelser om hur det är att bo i en stationsort samt vilka behov som finns. Frågorna har skickats till lärare och elever i flesta skolorna. Nu pågår ett arbete med att sammanställa och analysera underlaget som har kommit in. Förhoppningen är att underlaget ska ge oss ny kunskap om vilka behov som finns hos unga i orterna och om behoven skiljer sig från unga i staden. Det finns behov av återkoppling till barnen som har medverkat. Genomgående i uppdraget med stationsorterna har vi arbetat för att få åtgärder genomförda och förhoppningen är att vi med bredden av medverkande förvaltningar, ska kunna kanalisera underlaget och eventuell åtgärd rätt. Vi ser också behov av återrapportering till berörda nämnder i början av 2022 kring vad som framkommit i analysen och hur det har tagits omhand.



