

Ett kulturellt fyrtorn i Stadsparken

För Helsingborg till Biblioteket



Vårt förslag kompletterar det existerande Stadsbiblioteket med en djup respekt för dess status i parken samt originalbyggnadens rumsliga och materiella kvaliteter. Det är en plats för alla medborgare, en unik plats för kulturutväxling och dialog.

Stadsbiblioteket är ett oavbrutet landskap för kulturell utväxling och samhälle, som vänder sig till stadens alla hörn. Det erbjuder en trygg och välkomnande plats för människor av alla åldrar, bakgrunder och delade intressen. Det är en plats för att samtidigt njuta av både natur och kultur. Stadsbiblioteket välkomnar hela Helsingborg till biblioteket.

Biblioteket som landskap

Utbyggnaden är i gatuplan urkarvad ur parken för att skapa en stark, naturlig koppling mellan Stadsparken och takparken. Takparken och parken vävs in i varandra. Utbyggnationen är trappad för att följa med landskapets konturer och samtidigt maximera flexibilitet på en nivå och koppla samman det nya med det existerande. Dess fotspår trampar varsamt. Vid korsningen av det gamla och det nya reser sig kopplingspunkten Hubben ur takparken – ett transparent, tillgängligt, offentligt torg med dubbel takhöjd – Bibliotekets nya hjärta – som sammankopplar nutid och framtid, Norr

och Syd. Hubbens röda lameller är en vinkning till innergårdens tak och glöder varmt från insidan ut om natten. Det är en fyrbåk som stärker Bibliotekets identitet i parken, ökar dess synlighet i alla riktningar och ger en känsla av trygghet 24 timmar om dygnet. Hubbens insida leder till basen, med en social trappa och en centralt placerad hiss. Digidelen skapar en andra, mindre paviljong, en andra lanternasom reser sig ur grönskan för att aktivera takträdgården.

En sekvens av upplevelser

Där den existerande byggnaden karaktäriseras av en sekvens av inövade rum, så uttrycker utbyggnationen sig själv som en serie utövade upplevelser. Den tunga basen bäddar in sig i landskapet, och avslöjas sakta av den naturliga sluttningen i terrängen. Den är en del av jorden, och respekterar parkens skala. Stora utsiktsfönster ramar in vyerna in och ut, för parken in och visar upp de olika biblioteksprogrammen för staden – likt levande målningar. Mot parken får man en glimt av

barnens bibliotek, den kreativa verkstaden och restaurangen. Utbyggnationen har en stor, flexibel planlösning där olika zoner flyter in i varandra i en modern synergi. Mot hamnen bjuder restaurangen, auditoriet, Digidelen och olika uppehållsrum in användarna.

1/ Nordlig ankomst från Helsingborgs centralstation



2/ Norra ingången till hubben - kopplingspunkt mellan parken och takparken.

"Parkens konturer omfamnar den nya tillbyggnaden och rör sig upp till takparken, väver sömlöst samman park och takpark."



3/ Södra ingången till hubben och takparken från Bollbrogatan.

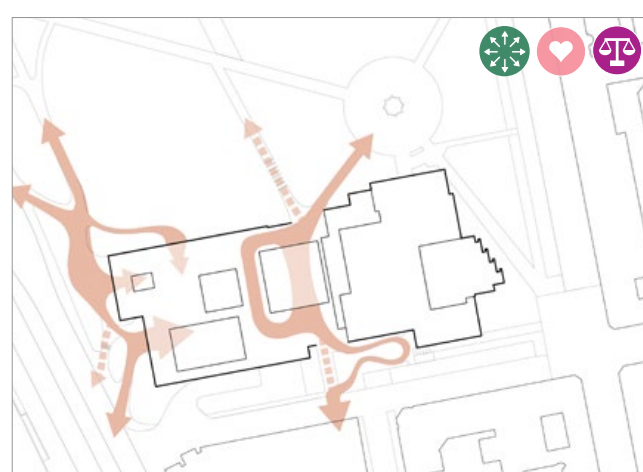
Takparken kopplar samman Bollbrogatan till Parken. Besökare vandrar mellan paviljongerna och tar en smygitt in på bibliotekets aktiviteter på vägen till parken.



5/ Västra ingången takparken och kvällsaktiviteter

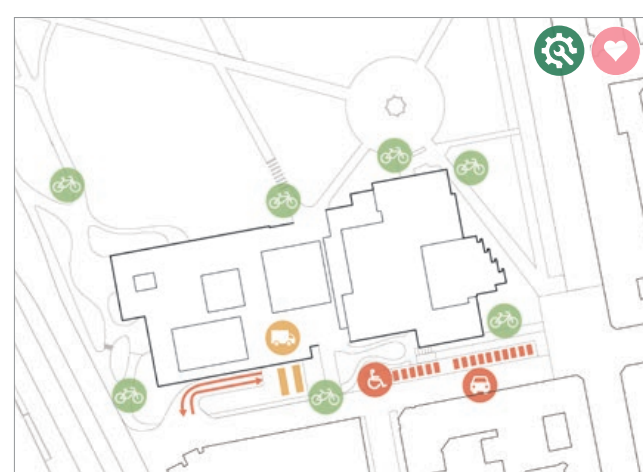


4/ Fönstret in till barnområdet och en genväg till café



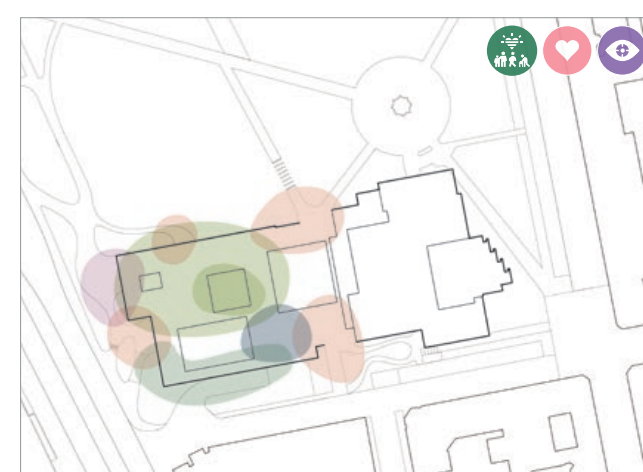
Förbindelser och nivå-fri åtkomst

Det nya utvidgade biblioteket integrerar sig i parken och kvarterets kontext och förstärker viktiga förbindelser och flödeslinjer. Det skapas nivå-fri åtkomst till båda av bibliotekets nya huvudingångar.



Parkering och trafik

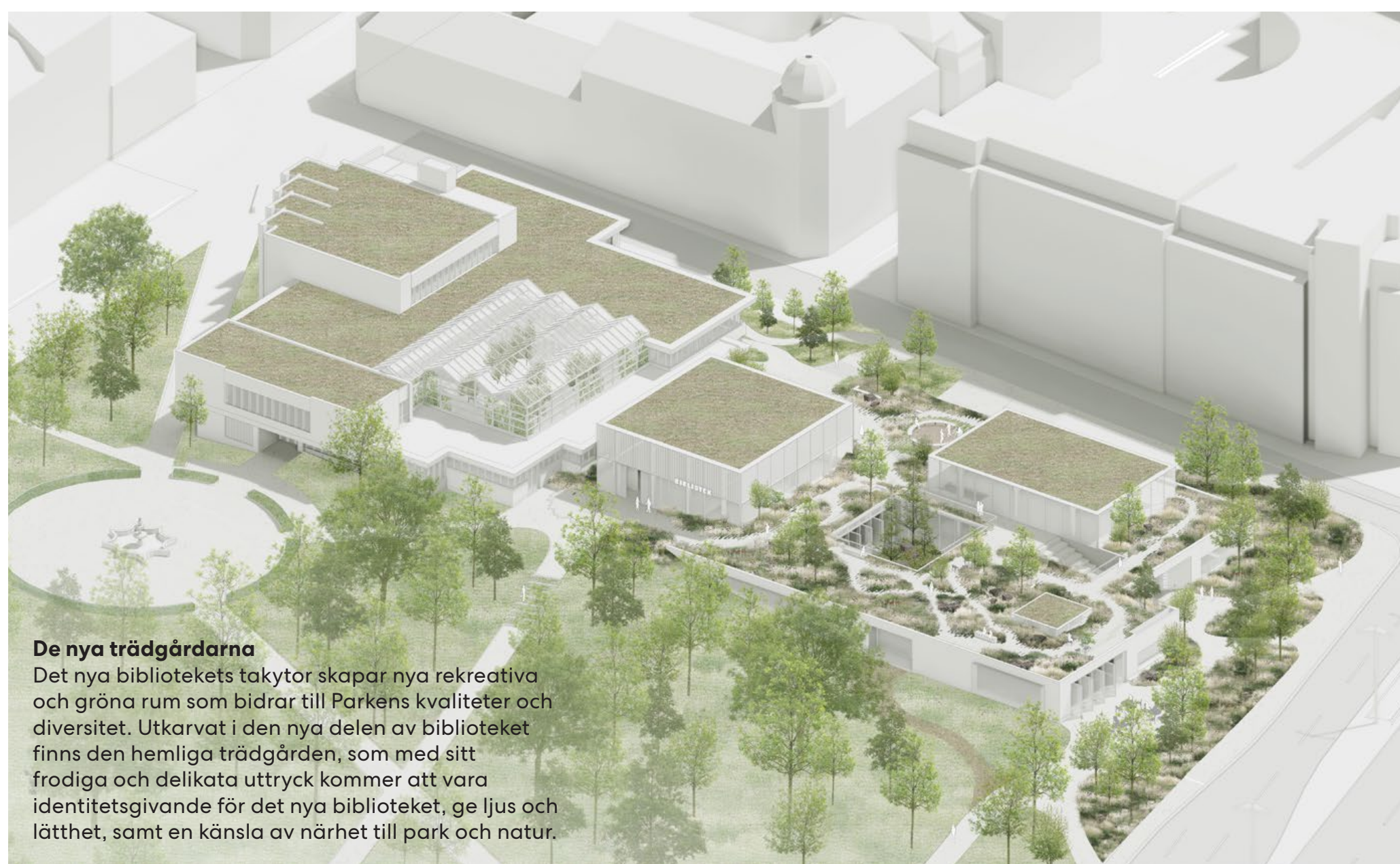
Cykelparkering etableras decentraliserat kring bibliotekets ingångar. Personalparkering etableras med plats både källare och terräng.



Zoner

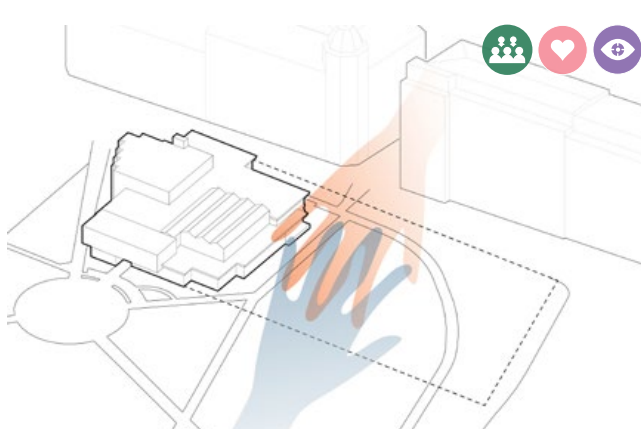
Biblioteksträdgården är strukturerat så den kan både rymma offentligt stadsliv och samtidigt skapa rum att uppehålla sig i. Samvaro, aktivitet och lek.

- Tillgänglighet** Ge tillgång och kunskap för att skapa ett demokratiskt bibliotek.
- Jämlikhet** Öppen cirkulation skapar intuitiv wayfinding och fria rum för individuella och gemensamma uttryck.
- Användarmedverkan** Möjlighet för användare att göra sin läroplan personlig och kontrollera sin närmiljö för förbättrat fokus och komfort.
- Framtidsresiliens** Maximera design för nedmontering och återmontering för att säkra flexibilitet för framtida behov.
- Arv** Behålla existerande element för att bevara och hylla Helsingborgs identitet.
- Biodiversitet** Förstärka inhemsk biologiska karaktärsdrag för att förbättra biologisk mångfald.
- Vattenuppsamling** Uppsamling av regnvatten och avloppsvatten både för att minimera bibliotekets vattenkonsumtion och fylla på grundvattennivån.
- Dagsljus** Optimering av dagsljus under dygnets ljusa timmar för att förbättra trygghet och komfort för användarna.
- Ventilation** Optimerad luftkvalitet för användarnas inläring och välbefinnande.
- Förnyelsebar energi** Lokal produktion av förnybar energi genom återanvändning och passiva åtgärder för att öka energi-självständighet och att använda "avfall" som resurs.
- Hållbart och innovativt tänkande** Ett bibliotek för alla
- Respektera Parken och Bibliotekets arv** Ett öppet och utåtriktat bibliotek
- Helsingborgs nya hjärta** Ett bibliotek i en park
- Flexibilitet och funktionalitet** Förhåjer staden
- Demokrati och respektfull dialog**
- Tillgänglighet och trygghet**
- Demokrati och respektfull dialog**
- Flexibilitet och funktionalitet**
- Förhåjer staden**

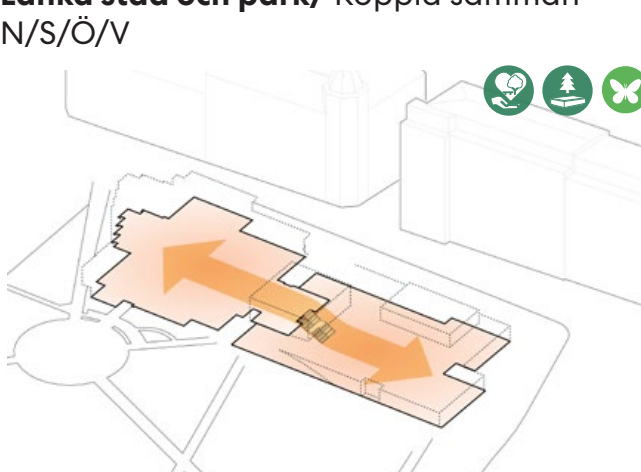


De nya trädgårdarna

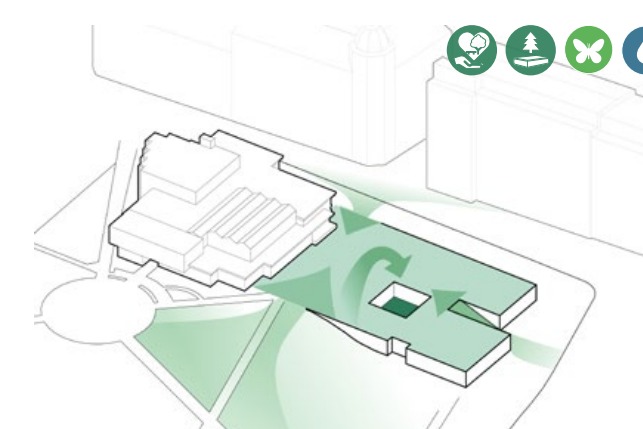
Det nya bibliotekets taktytor skapar nya rekreativa och gröna rum som bidrar till Parkens kvaliteter och diversitet. Utkarvat i den nya delen av biblioteket finns den hemliga trädgården, som med sitt frodiga och delikata uttryck kommer att vara identitetsgivande för det nya biblioteket, ge ljus och lätthet, samt en känsla av närhet till park och natur.



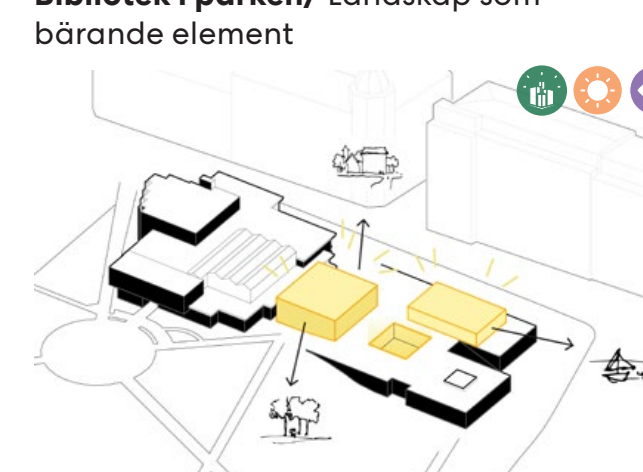
Länka stad och park/ Koppla samman N/S/O/V



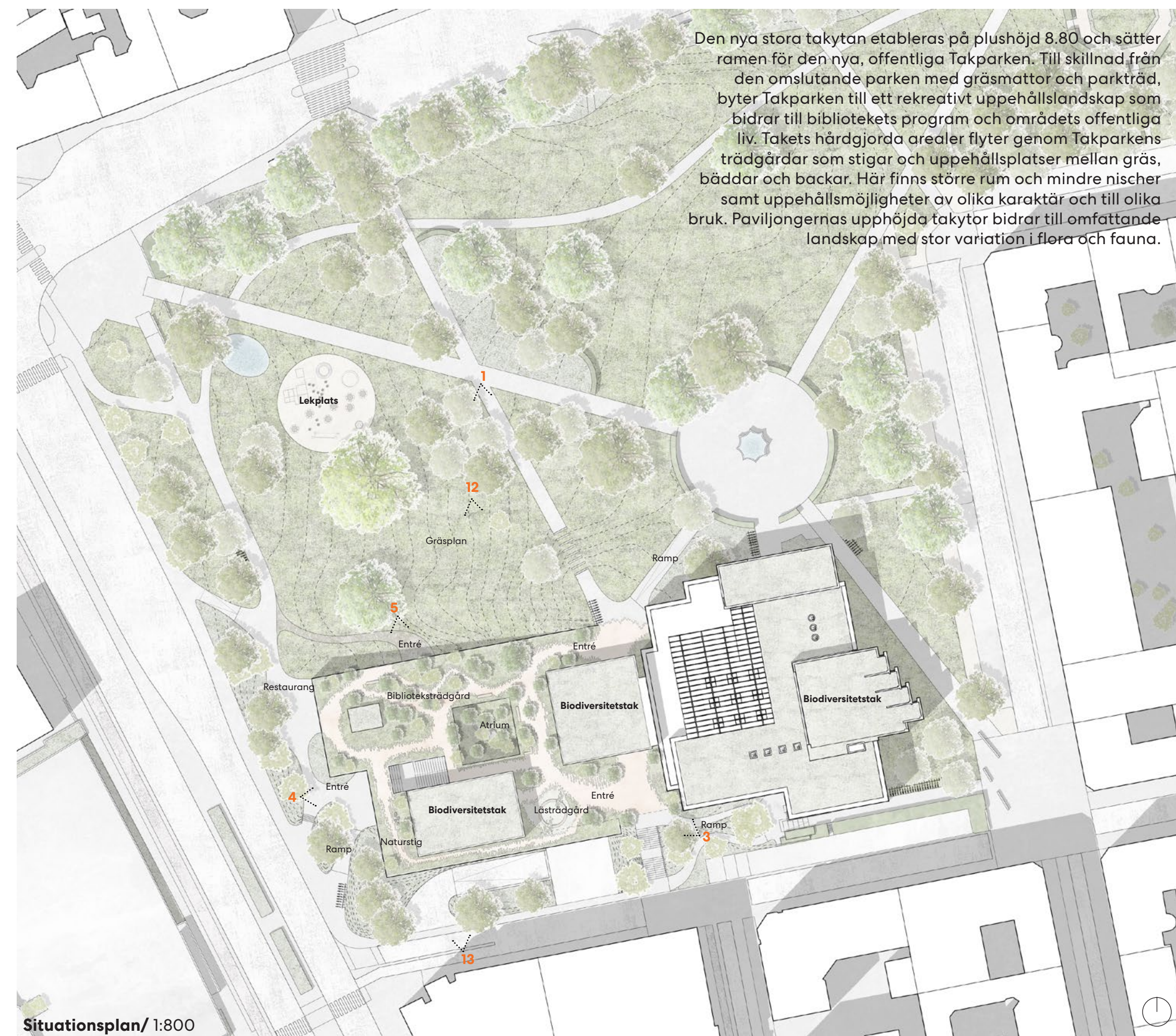
"Ett bibliotek"/ Väva samman arv och framtid



Bibliotek i parken/ Landskap som bärande element



För Helsingborg till biblioteket/ Utkikspplatser från takparken



Situationsplan/ 1:800

Den nya stora takytan etableras på plöshöjd 8.80 och sätter ramen för den nya, offentliga Takparken. Till skillnad från den omslutande parken med gräsmattor och parkträd, byter Takparken till ett rekreativt uppehållslandskap som bidrar till bibliotekets program och områdes offentliga liv. Takets hårdgjorda arealer flyter genom Takparkens trädgårdar som stigar och uppehållsplatser mellan gräs, bäddar och backar. Här finns större rum och mindre nischer samt uppehållsmöjligheter av olika karaktär och till olika bruk. Paviljongernas upphöjda taktytor bidrar till omfattande landskap med stor variation i flora och fauna.



6/ Hubben "kopplingspunkten"

Hubben är en kopplingspunkt mellan park och stad, gammalt och nytt.

En generös, flexibel, pelar-fri paviljong med utsikt mot parken, takparken, den hemliga trädgården och olika områden av biblioteket på alla nivåer. Det är en plats för visuella och rumsliga möten. Inom Biblioteket finns det en mångfald av platser för arbete, lärande eller lek. Intima zoner för stilla kontemplation, men också rum för konversation, debatt och gemensamt skapande. Spridda i Biblioteket finns gruppzoner i olika skalor som

bjuder in till samarbete med nätverk och nya samarbetspartners. Biblioteket erbjuder varje användare en plats där de kan känna sig hemma.

Nytt i det gamla, Gammalt i det nya. Vi närmar oss det existerande biblioteket med en respektfull precision. Vi föreslår små anpassningar för att förstärka möten, förbättra inomhusklimatet - ljus och materialhålsa - och belysa de originalkännetecken som gett biblioteket dess

unika karaktär. Utställningsdelen till Öst om Hubben är skapad som en installation i det existerande för olika växlande utställningar. Vi föreslår att omlokalisera en del av de existerande hyllorna till den nya Digidelen - att föra in igenkännbara kvaliteter från det existerande till det nya. Vi tror att det finns många möjligheter för korsbefrukning där de existerande och det nya kan tillsammans skapa en unik identitet för biblioteket.



7/ Restaurang och café med utsikt mot parken

"Att sitta i caféet är precis som att sitta i parken"



8/ Hubbens förbindelse genom Biblioteket

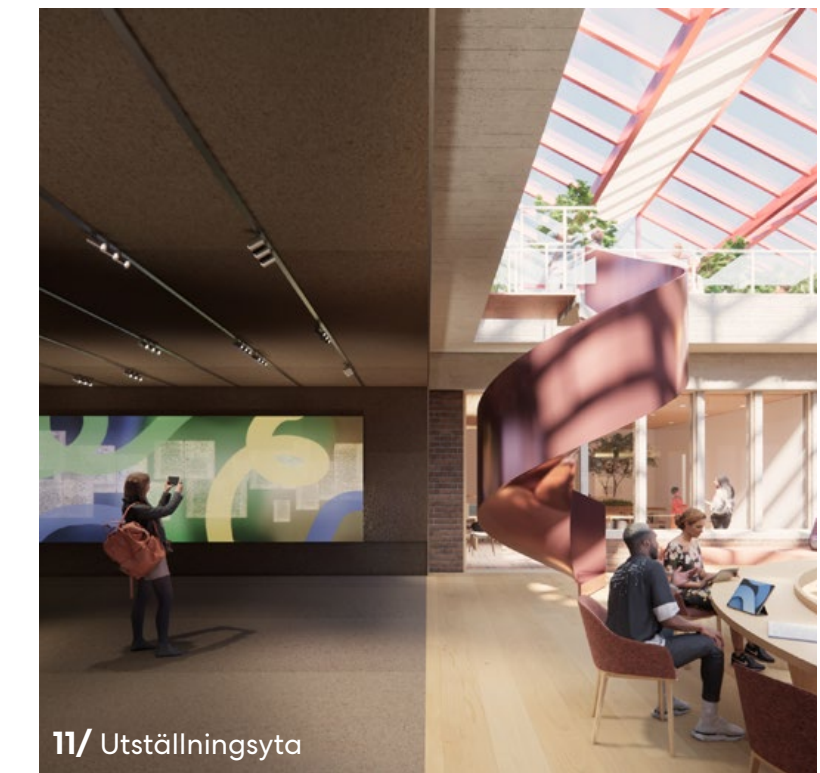


9/ Orangeri med bekväma sittplatser

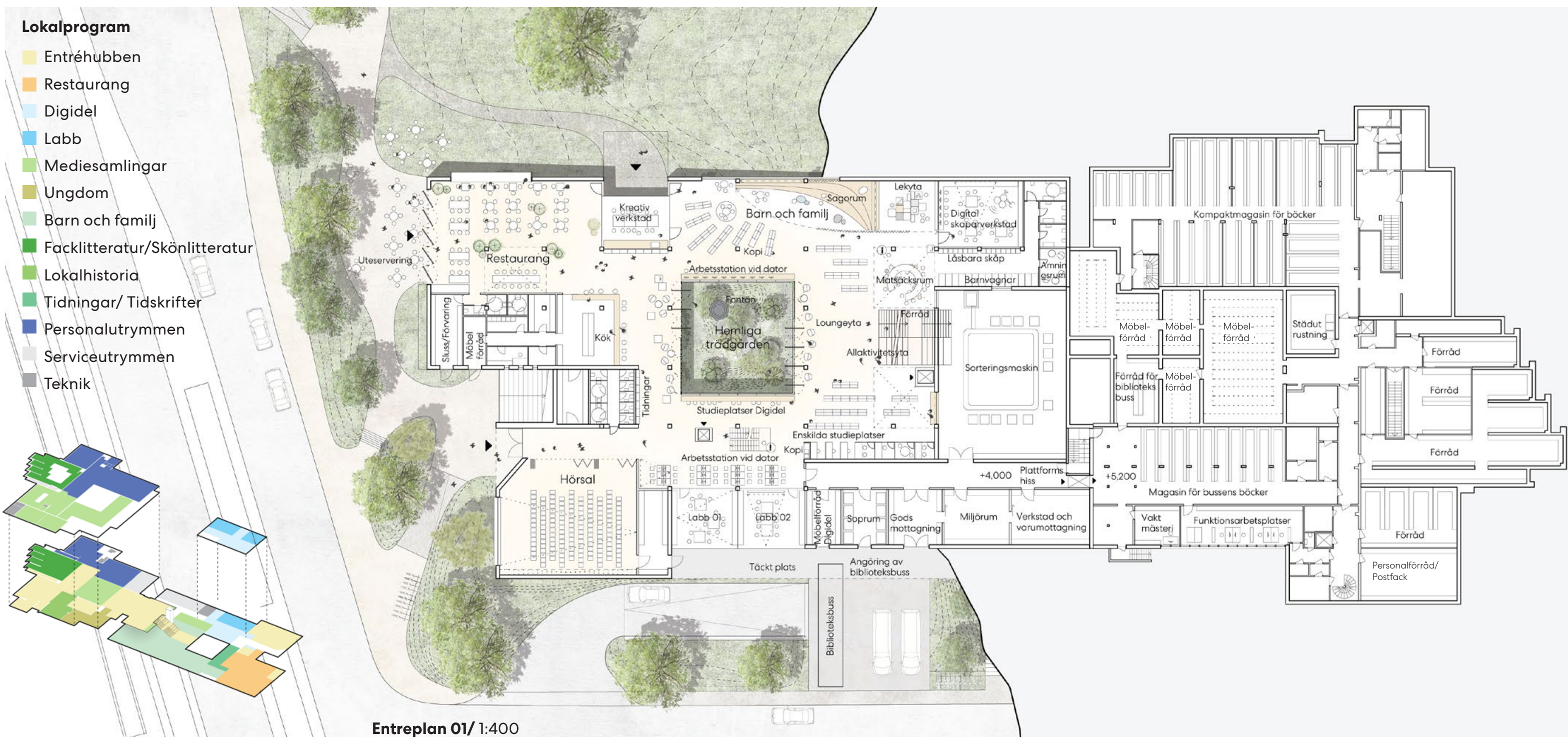
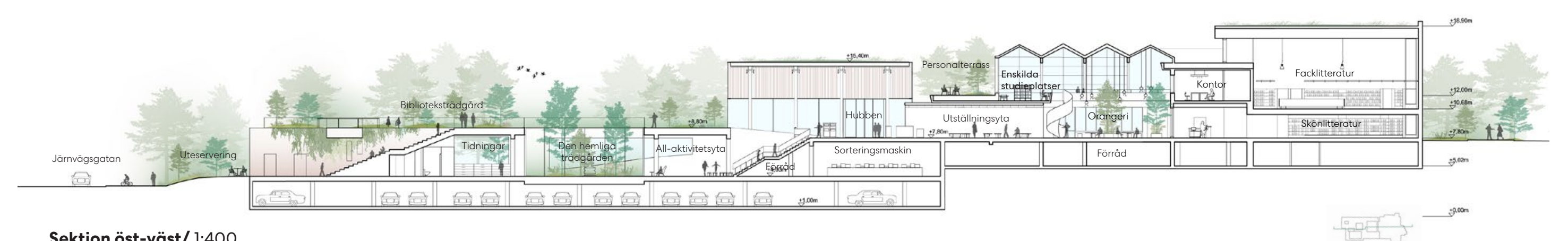
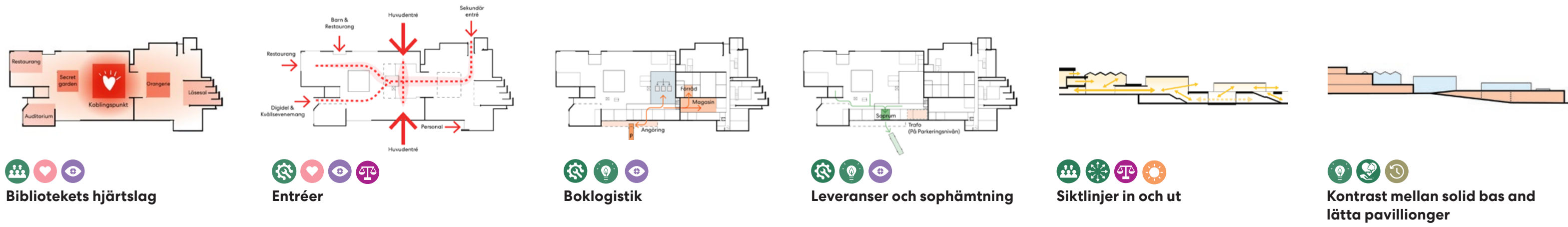


10/ Barn- och familjeområde

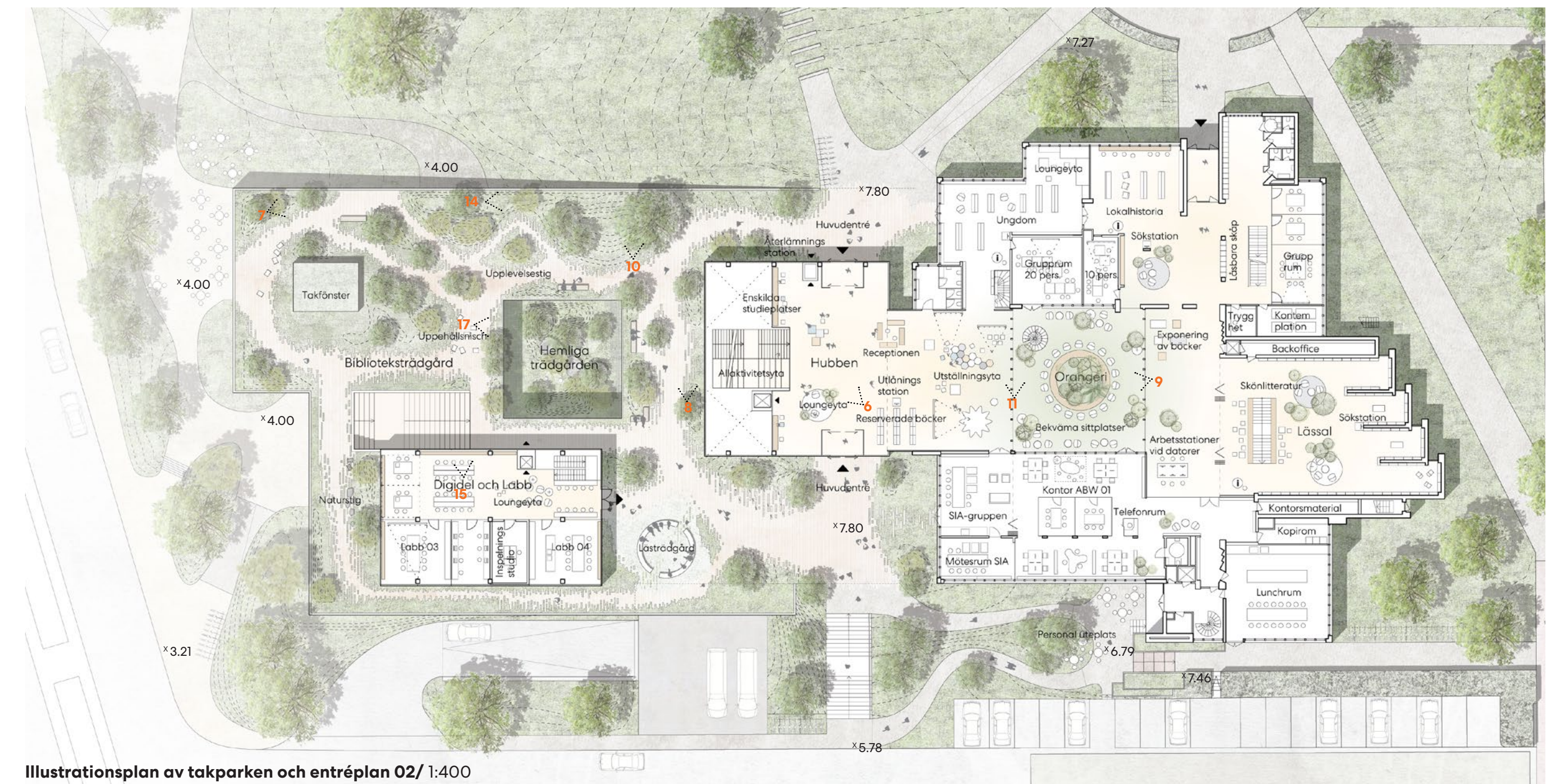
Det stora utsiktsfönstret mot parken är ett lekfullt element i barnområdet. Vi föreställer oss ett landskap för lek, lärande och kreativitet. Mysigt och grotligt med rum att utforska.



11/ Utställningsyta



- Lokalprogram**
- Entréhubben
 - Restaurang
 - Digidel
 - Labb
 - Mediesamlingar
 - Ungdom
 - Barn och familj
 - Facklitteratur/Skönlitteratur
 - Lokalhistoria
 - Tidningar/ Tidskrifter
 - Personalturymmen
 - Serviceurymmen
 - Teknik





Bibliotekets tillbyggnad är inbäddad i landskapet. Generösa öppningar för insidan ut och utsidan in. På en sensommardag finns det inga barriärer mellan park och bibliotek, natur och kultur.

Cirkulär materialestrategi

Att bygga med parken som landskaps- och naturelement för bibliotekets utbyggnation skapar ramen för projektets cirkulära materialestrategi. Vi bygger med naturens egna material, - material som under sin livstid förs naturligt tillbaka till naturen och landskapet, och material som står överst i en regenerativ materialhierarki. Således har vi valt två material som formar projektets cirkulära materialhierarki: Stampad jord är valt som bibliotekbyggnationens yttreväggsmaterial

utifrån sin egenskap av att kunna "vända tillbaka" till jorden utan särskild förärbätning. Stampad jord är i rak linje med cirkulära materialprinciper genom jordens oändliga återbruks- och återanvändningspotential. Användning av stampad jord som material kommer dessutom, då det inte innehåller volatila organiska ämnen, bidra till regleringen av Bibliotekets inomhusklimat och ge en särskild hydrotermisk komfort. Trä utgör Bibliotekets huvudkonstruktion utifrån en

önskan om att hålla byggnadens material inom materialkretsloppet så länge som möjligt. På så sätt spar vi på jordens jungfruliga resurser. Med valet av trä som konstruktionsmaterial sätts fokus på användningen av förnybara resurser i byggnationen, samt upplagring av CO2 i trä som material när det växer. Som en del av projektets cirkulära materialestrategi kommer fas 2 av projekttävlingen och därmed projektets utveckling att undersöka hur design

för demontering som designparameter kan förlänga konstruktionens livstid in i nästa livsfas.

Övriga material som används i bibliotekets cirkulära materialkatalog är trägolv av spillbitar, ekobeton med återbrukslag såsom klinker på takterrassen, återvunna plattor till stenbeläggning samt akustisk reglering bestående av återbruksfilt från plastindustrin.

12/ Den kontrollerade basen som landar



13/ Digitalt och labb



14/ Takparken och parken som ett landskap



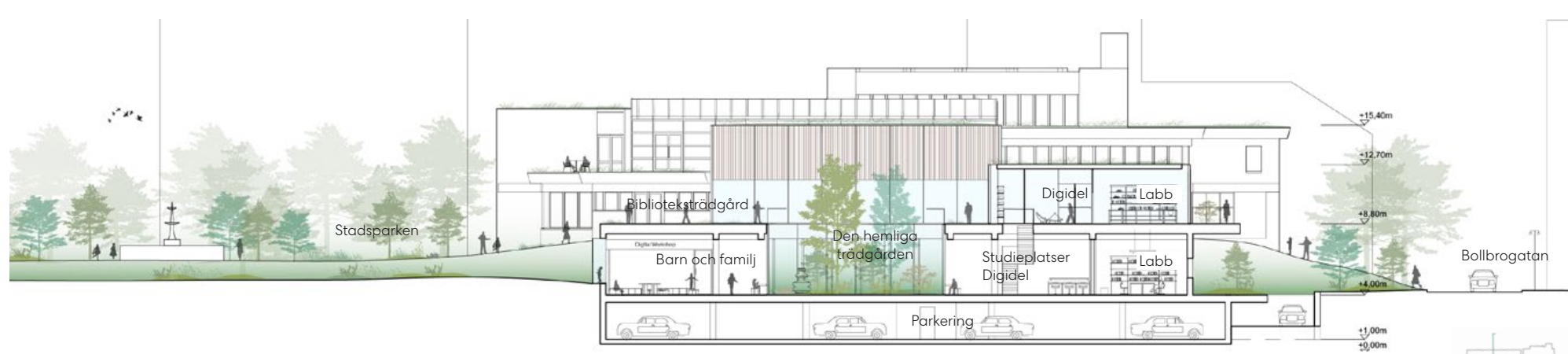
16/ Personalfaktarpass med utsikt mot horisonten



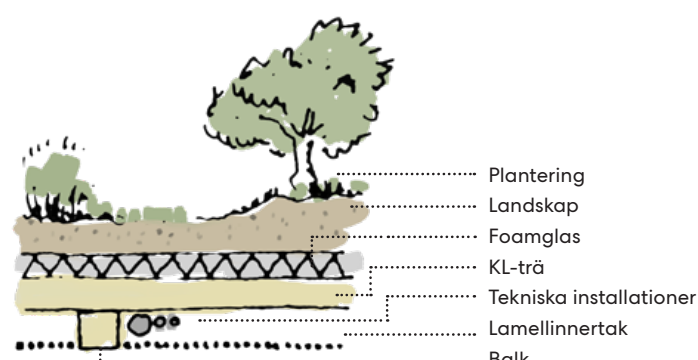
15/ Digitalt och labb med utsikt mot parken



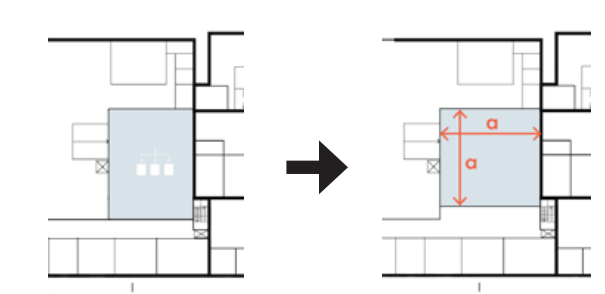
17/ Atrium vid den hemliga trädgården med utsikt till Hubben



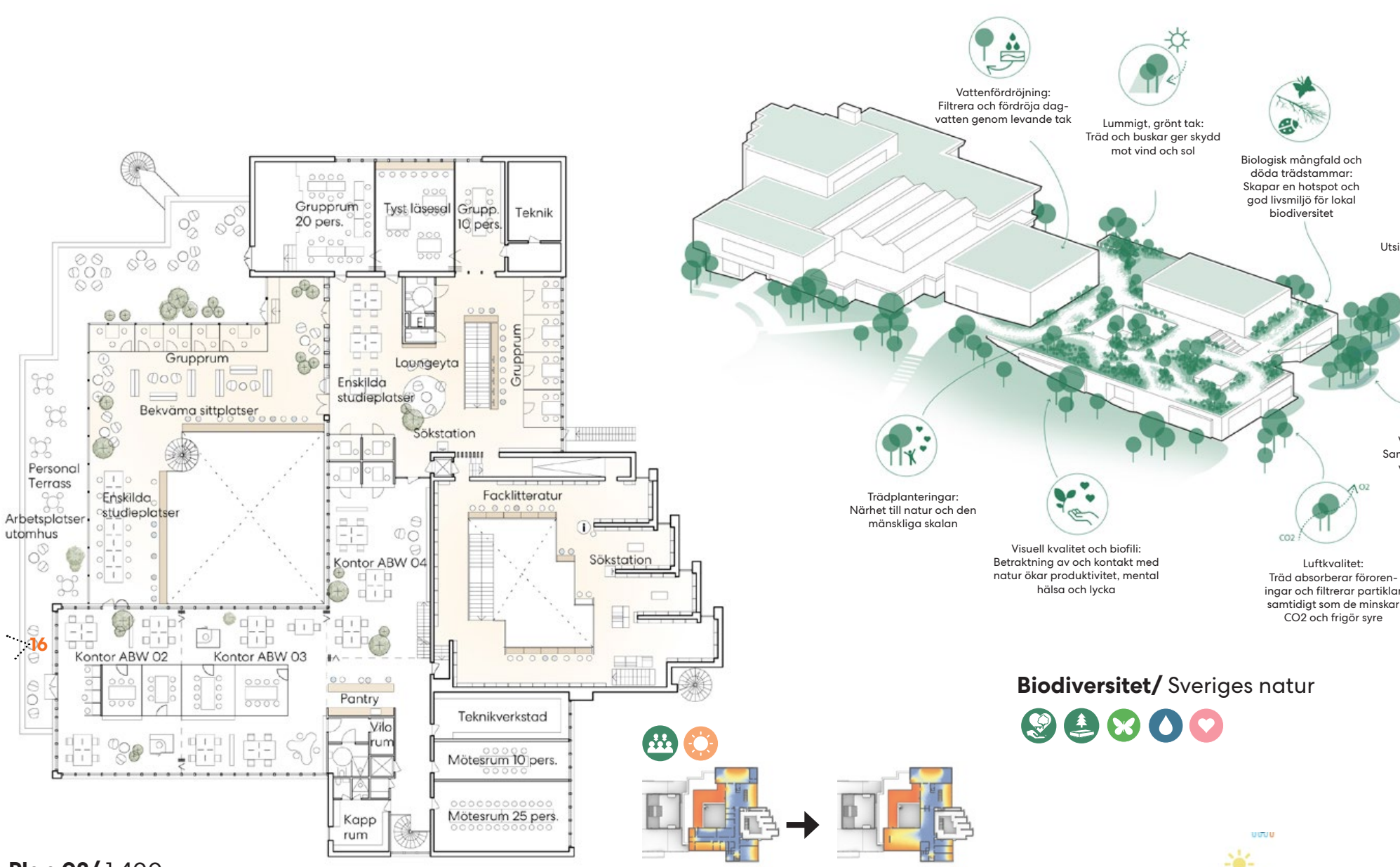
Sektion Norr och Söder/ 1:400



Principisnitt/ Takkonstruktion



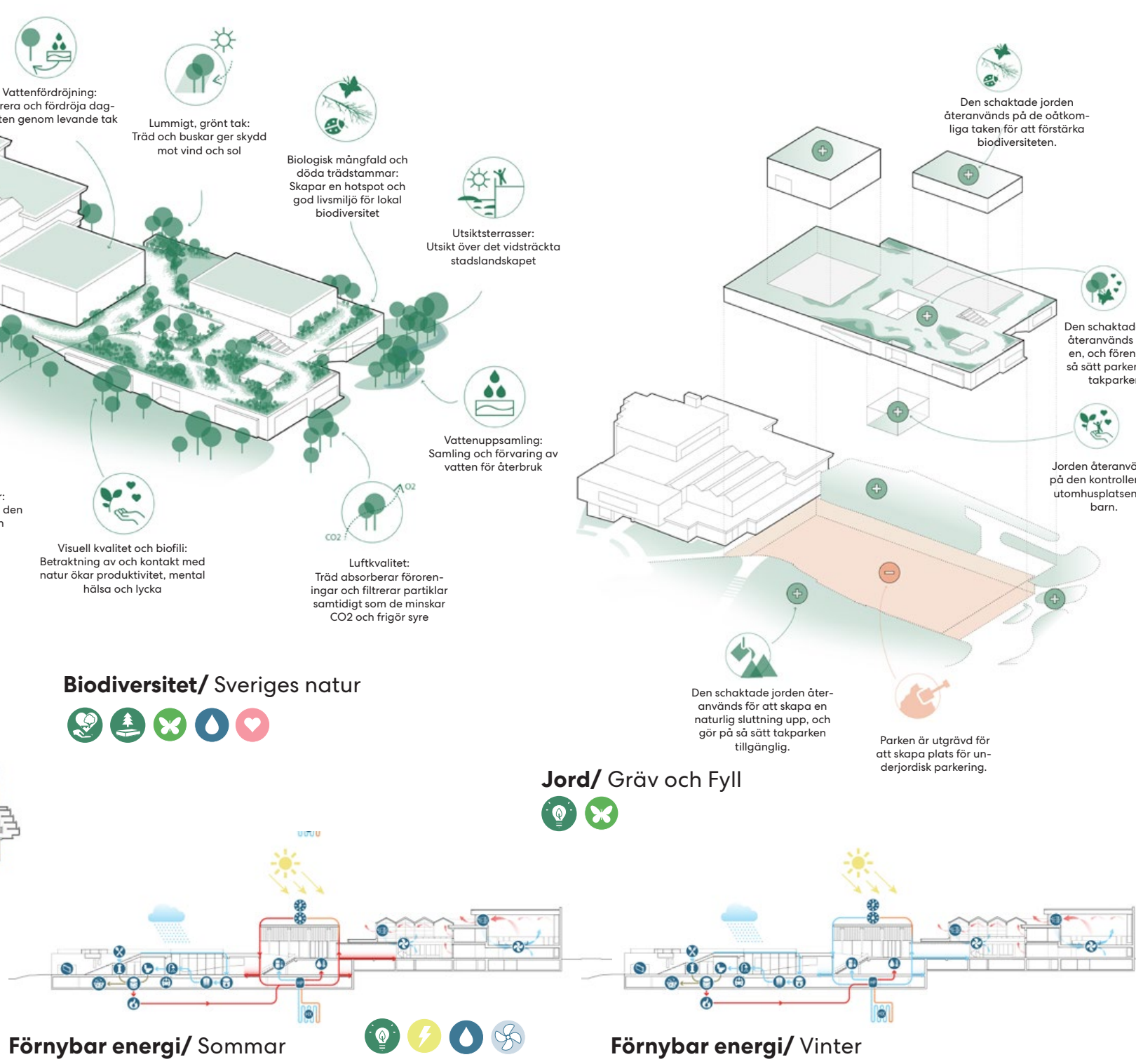
Återlämningsstation/ Också möjlig som en kvadrat, kommer att vidareutvecklas i fas 2



Plan 03/ 1:400

Personalutrymmen/ Vi föreslår att skapa en personalzon på två våningar, med en diversitet av arbetsplatser som stödjer en framåtänkande, kreativ organisation. Personalen kommer att behålla sin egen ingång till Biblioteket och kommer att ha åtkomst till en takterrass med utsikt över park och horisont – för arbete och socialt liv.

Inomhusklimat för personal före och efter



Förnybar energi/ Sommar

Förnybar energi/ Vinter

Tankar om vidareutveckling

01/ Konstruktion och materialitet: Vi kommer att fortsätta utveckla idéer om konstruktion och materialitet som stöttar konceptet om landskapsbasen och transparenta paviljonger. Vår avsikt är att bibehålla ett flexibelt koncept som kan anpassas till olika konstruktionsätt.

02/ Rummet till sorteringsmaskinen är för närvarande rektangulärt för att skapa ett optimalt flöde, men kan också göras kvadratisk om detta är ett krav från biblioteket.

03/ Detaljering runt utställningsytan kan utvecklas vidare för att förstärka kopplingarna.

04/ Caféet har en utomhusterrass åt väst och parken. Dess relation till takparken kan också utforskas.

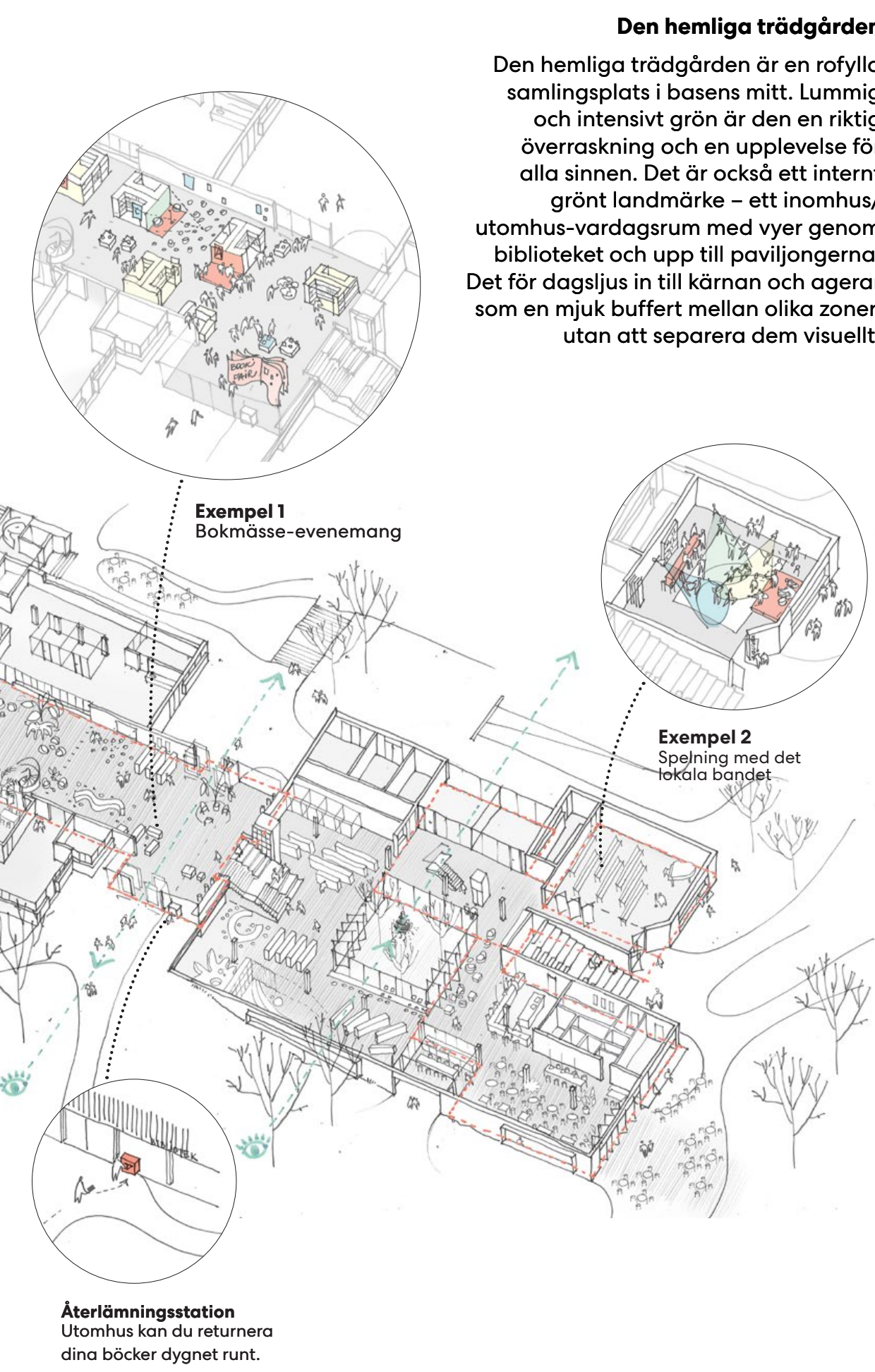
05/ Vi förhåller oss till den existerande byggnaden med omsorg, precision och respekt. I andra fasen avser vi att visa små arkitektoniska ingrepp för dessa områden in mer detalj.

Flexibilitet

Biblioteket är har en flexibel design, som ger olika zoner möjlighet att vara öppna på olika tider för full programmatisk flexibilitet. Restaurangen kan drivas självständigt. För ett kvällsevenemang skulle man kunna använda den västra entrén med direkt access till auditoriet och restaurang. För en utställning skulle Hubben kunna vara öppen med direkt åtkomst till utställningen, och en mottagning skulle kunna hållas i det nya "orangeriet."

Mångfald och tillgänglighet

Det moderna biblioteket karaktäriseras av öppenhet, porositet, anpassningsförmåga och mångfald. Medan huvudentrén flyttar in i Hubben, föreslår vi olika entréalternativ – att användas efter Bibliotekets önsningar - för att förstärka flexibilitet och främja olika användares behov. Den existerande huvudentrén kan bli en tyst, lågdistraherande entré för de som föredrar att undvika den livliga och aktiva Hubben. Den sekundära restaurang- och barnentrén längst parken är en ideal genväg för familjer med småbarn.



Den hemliga trädgården

Den hemliga trädgården är en ryfylld samlingsplats i basens mitt. Lumrig och intensivt grön är den en riktig överraskning och en upplevelse för alla sinnen. Det är också ett internt grönt landmärke – ett inomhus/ utomhus-varldsrum med vyer genom biblioteket och upp till paviljongerna. Det för dagsljus in till kärnan och agerar som en mjuk buffert mellan olika zoner, utan att separera dem visuellt.

Exempel 1 Bokmässe-evenemang

Exempel 2 Spelning med det lokala bandet

Återlämningsstation Utomhus kan du returnera dina böcker dygnet runt.