

Biblioteket i parken

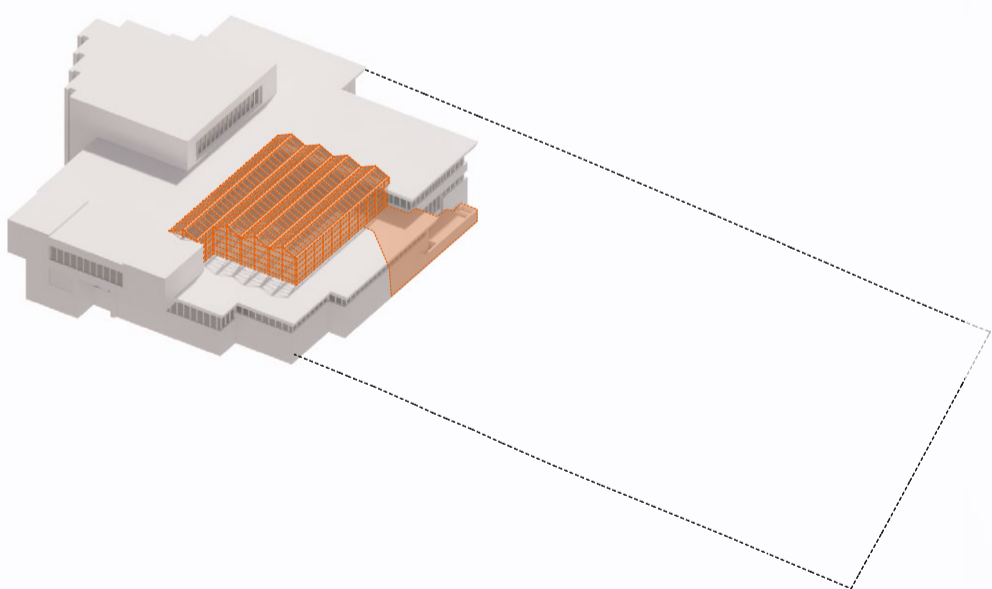
Vision

Med 'Biblioteket i parken' ger vi helsingborgarna ännu mera stadspark! Samtidigt skapar vi en unik mötesplats för kunskap och innovation. Ett nytt riktmärke för morgondagens hållbara och framtidsäkrade bibliotek.



Vy från norr
Stadsbiblioteket smälter samman med parken

1) Ta vara på det befintliga biblioteket



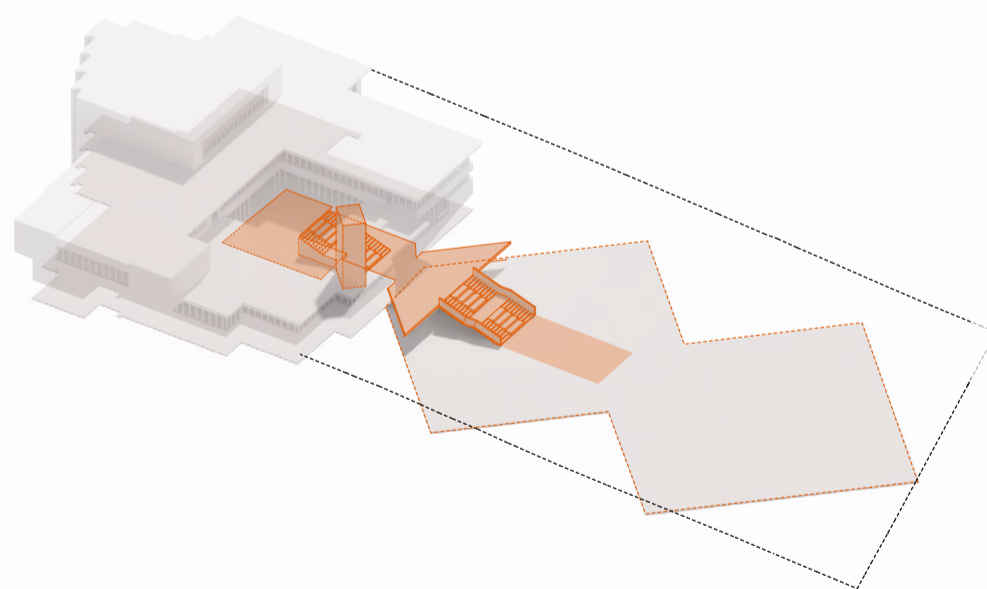
1) Ta vara på det befintliga biblioteket

Vi bevarar så mycket som möjligt av den existerande byggnaden. Det är en tidstypisk byggnad från 1965 med väl bevarad interiör.

Vi föreslår att en mindre del i det nuvarande bibliotekets västra del rivs för att möjliggöra goda vertikala samband mellan befintlig och tillkommande byggnad. Vi gör ett så litet snitt som möjligt. Det ger plats för samlad vertikal kommunikation mellan husets alla delar. Den minimala anläggningsytan mellan gammalt och nytt inte bara bevarar mesta möjliga av bibliotekets nuvarande struktur, det bevarar också det existerande husets arkitektoniska integritet och avläsbarhet.

Nuvarande glastak demonteras och ersätts med en ny takkonstruktion. Det möjliggör effektivare användning av det befintliga atriet och ger huset bättre teknisk prestanda.

2) Entréhubben är navet som knyter samman hela huset



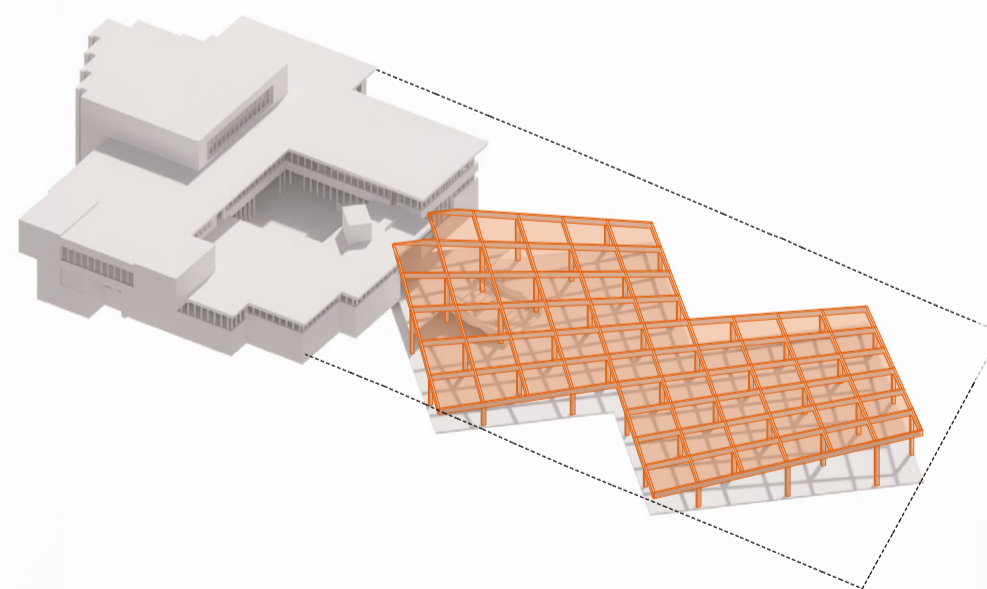
Ambitionen är att ta vara på och återbruka allt rivet material (tegel, glaskassetter, betong) inom ramen för det nya biblioteket. Den biblioteksinredning som evt måste flyttas kan återbrukas i det nygamla huset.

2) Entréhubben är navet som knyter samman hela huset

Den stora trappan som går genom huset knyter samman de interiöra rummen. En rak siktlinje genom hela huset. Ett nytt centralt hiss- och trapphus ger tillgång till alla byggnadens våningsplan.

Den breda publika trappan som knyter samman det befintliga atriet, via den nya huvudentrén ned till tillbyggnadens huvudplan, fungerar som både mötesplats, lounge och foajé. Ett centralt rum som ger maximal

3) Ny byggnad med rationell limträkonstruktion

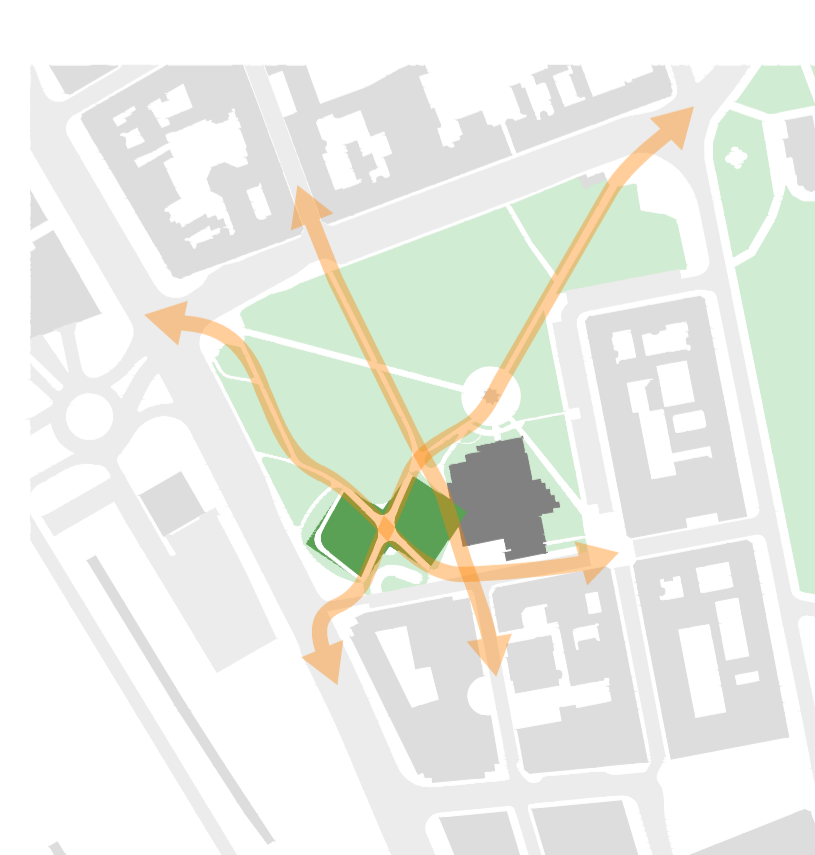
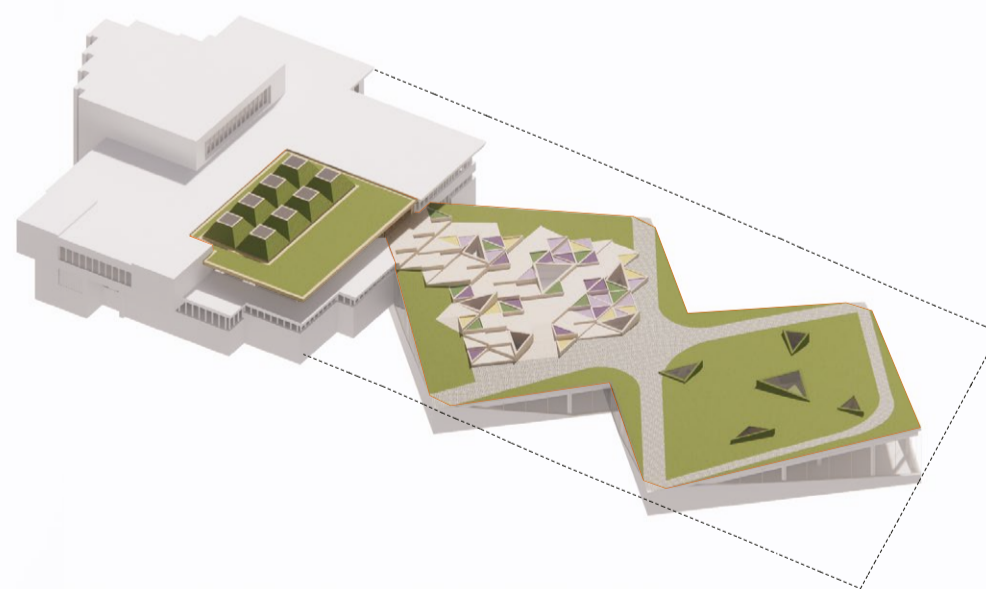


överblick genom hela byggnaden. Trappan utformas med planteringsytor och rejäl grönska. Ett band av stora träd i hjärtat av huset som en spegling av parken.

Tillbyggnaden består av två tvärställda romber. De möter det nuvarande huset i en smal midja: mittpunkten i det nya biblioteket. I kilen mellan gammalt och nytt har man god överblick och är lika nära funktionerna i alla riktningar. Den nya huvudentrén är en naturlig förlängning av gångstråket genom parken. Inga problem att gå genom huset på promenaden genom stan!

Vi vill ta vara på flödet av människor som passerar parkens diagonala huvudstråk genom att bevara den nuvarande entrén. Den kan fungera som personalentré, ingång med särskilda öppettider samt smitväg för besökare till tidningshörna, digilab, restaurang mm.

4) Takpark och grönska skapar sömlös fortsättning av parken



Biblioteket stärker flödena genom parken



Situationsplan, skala 1:800 (A1)

0m 161 321 481

3) Ny byggnad med rationell limträkonstruktion

Tillbyggnadens takkonstruktion får geometrin av en 'hyperparabol'. Det är en geometrisk form där alla balkar är helt raka. En till synes komplex form som kan byggas på ett rationellt sätt!

Promenaden genom biblioteket är en dynamisk sekvens mellan ljus och mörker, intima platser och storslagna utblickar. Det välvda taket erbjuder olika rumsstorlekar. Kompletterande volymer skjuts in för att skapa ytterligare mångfald av rum, ljudzoner och blandning av funktioner. Överblickbart och välkomnande, men ändå tillräckligt avskilt och varierat för att alla ska kunna hitta sin plats. Möjligheten till variation av rumstyper ger flexibilitet både under projekterings- och senare förändringar när biblioteket är taget i bruk.

Fönsterpartierna går från golv till tak och ger kontakt i markplan med parken: Det ska kännas som att vara på marken och inte i en källare! Ljuset och grönskan kommer in via slitsarna från sidan. Sidoljuset kompletteras med taklänternier på strategiska ställen som ger stora delar av interiören ett behagligt överljus.

För att minimera byggnadens CO2-avtryck, föreslås en bärande stomme som består av mesta möjliga trä. Balkarna av limträ följer bibliotekshallens geometri och spänner över det stora rummet på diagonalen. Undertak mellan balkarna döljer installationer och ljudabsorbenter. Balkarna vilar på pelare av limträ. På balkarna läggs triangulära bjälklagsplattor av KL-trä. För att få en fuktsäker konstruktion, täcks träbjälklaget av takpapp, cellglas (isolering som svetsas samman till en homogen yta) och överst ett tätskikt. Ovan på det uppbyggnad för gräs, gångstigar, trädäck och upphöjda ytor för mer omfattande planteringar. Regnvattnet leds ner i rännदार som följer takets naturliga lutning och samlas upp för bevattning.

Limträpelarna står i ett rutnät (8,1 x 8,1m) som medger flexibel rumsindelning samt rationell parkering i våningen under. Alla bärande konstruktioner under mark och bibliotekshall föreslås utföras i klimaförbättrad betong. Garagets höjd möjliggör dragning av installationer till bibliotekshallen.

Flöden, logistiklösningar och trafik

Det nya entréplanet läggs i nivå med dagens källare. Den nya biblioteksvåningen (-1) placeras ytterligare en våning ned. Det förenklar den vertikala kommunikationen genom huset genom att helt slippa halvplan med komplicerade anslutningar till hissar och mellan olika nivåer.

Bibliotekets publika delar är alla samlade kring entréhubben. Genom att samla de huvudsakliga ytorna på två huvudnivåer (plan 1 och plan -1) underlättas bemanning och samverkan mellan olika delar. Funktioner är placerade på respektive plan utifrån varje funktions tänkta behov av närhet till entréer, avskildhet, lämplighet i gamla byggnaden, exponering mot det centrala flödet osv. Funktionernas placeringar är flexibla och går skifta runt inom ramen för de publika funktionernas samlade yta inom byggnaden.

Restaurangen ligger högst upp (plan 2). Restaurangen nås därmed via byggnadens interna hissar och trappor men också utifrån via takparken. Restaurangen placering understryker takparkens publika karaktär. Restaurangen får ett skyddat läge under det nya utgrändade taket, mot utsikten, trädtopparna och västersolen.

Bibliotekets serviceytor med mediehantering och inlastning koncentreras i den befintliga byggnadens södra del. En liten tillbyggnad tillkommer mot Bollbrogatan för bland annat bokbussens inlastning. Befintlig inlastning utvidgas. Läget behålls då det ansluter till gatan i rätt höjd. Sorteringsmaskin läggs centralt i byggnaden och direkt i anslutning till inlastning för att underlätta flödet av böcker.

Befintliga personalytor byggs om och expanderar utöver dagens ytor på (plan 2) för att uppfylla de önskemål som efterfrågas. Härifrån har bibliotekets personal god överblick samt direkt tillgång till serviceytor och entréhubben.

4) Takpark och grönska en sömlös fortsättning av parken

Detta är inte en byggnad. Det är en park. Med det nya gröna taket ovanpå det existerande atriet blir det till och med ännu mera grönyta än vad det är idag!

Tillbyggnadens tak ansluter i marken mot norr och söder så att parkens besökare sömlöst kan röra sig över byggnaden. Takets högpunkter ligger i ändarna mot öst respektive väst. Den ena ansluter mot takterrassen i den befintliga byggnaden och den andra högpunkten skjuter fram ur parken och annonserar huset mot Järnväggsgatan. Tillbyggnadens enda synliga fasad är gliporna mellan park och park.

De föreslagna gångstråken över taken bildar naturliga förlängningar av de existerande promenadvägarna genom parken. De mjukt krökta gångvägarna över taket förstärker kopplingarna genom staden.

Växterna på tillbyggnaden och det nya taket över atriet berikar den biologiska mångfalden. Den östra delen av taket och slänterna på sidorna får en karaktär som ansluter mot intilliggande gräsmattor och planteringar. I den västra delen föreslås en sluttande örträdgård. Bland upphöjda planteringslådor och trappande avsatser kan parkens besökare njuta av västsol, Öresund och doften av exotiska kryddor. Örträdgården återspeglar både mångfalden hos Helsingborgs invånare och stadens öppning mot hamnen och handeln med varor från främmande länder. Blicken mot Europa och Världen.

Bibliotekets om- och tillbyggnad berikar stadslivet och ökar tryggheten på platsen. Tillbyggnaden får inga baksidor, bara park. Nya entréer, flöden och funktioner tillförs. Nya ögon på parken. Smart disponering av byggnadens funktioner medger differentierade öppettider som gör att verksamhet inne i huset kan pågå under en större del av dygnet. Därigenom ökar närvaron kring byggnaden.



Vy från väster
Byggnaden skjuter fram och annonserar sig mot Järnväggsgatan



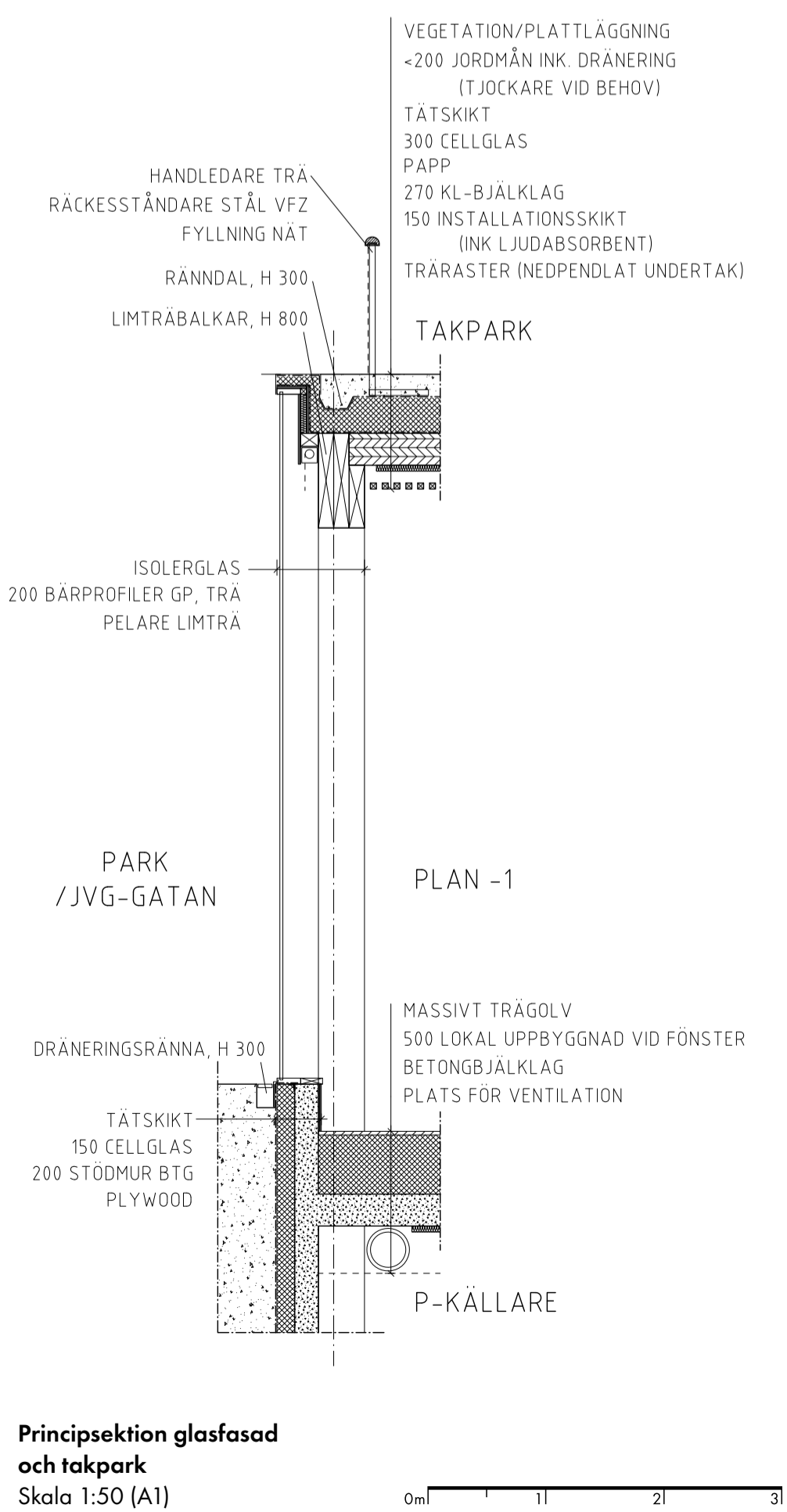
Interiörvy från den övre atriumgården
Det nya taket ger ett behagligt överljus



Fågelvy över takparken
Kryddtrappan bildar avsatser för människor och växter.



Vy inifrån tillbyggnadens västra spets
Läs- och studieplatser i olika nivåer.



Interiörvy från tillbyggnaden mot entréhubben
Ljuset och grönskan tränger in från parken

Utveckling steg 2

Alternativ placering trapphuskärna

Möjlig alternativplacering hisspaket och trapphuskärna väster om befintlig byggnad för att behålla befintliga ännu större delar av befintlig byggnad. Det skulle i så fall kunna innebära att befintliga skyddsrum kan vara intakta och ej behöver ersättas. Hisstorn skulle kunna integreras i takparkens triangulering.

Rätt funktioner på rätt plats

Möjligt att byta plats på stora delar av det publika programmet inom ramen för nuvarande struktur. Vilka funktioner passar bäst? Exempelvis kan barnavdelning ligga vid nuvarande entré och digidel & lab kan flyttas till plan -1 nedanför den stora trappan.

Utveckla den befintliga byggnaden

Säkerställa de arkitektoniska kvaliteterna och precisera hur de nya funktionerna kan inrymmas i den existerande strukturen. Vad ska demonteras, vad ska behållas?

Utveckling av det interiöra konceptet i bibliotekets olika delar

Hur gör vi varje del unik och ändamålsenlig? Precisera den schematiska inredningen i nuvarande förslag. Utveckla koncept kring avgränsbarhet och samspel mellan olika funktioner för att optimera möjlighet till flexibel drift och varierande öppettider. Utveckla tankar kring cirkulär materialstrategi.

Alternativa konstruktionsmetoder

Alternativa konstruktionsmetoder för bokhallen kan utredas med exempelvis HDF-bjälklag i stället för KL-skivor.

Bearbetning P-garage och teknikutrymmen

P-garaget är i nuvarande förslag redovisat med övertyta. Det kan i nästa skede anpassas beroende på behov. Det gäller även storlek och placering av teknikutrymmena i både befintligt och tillkommande byggnad.

Optimering av ytor

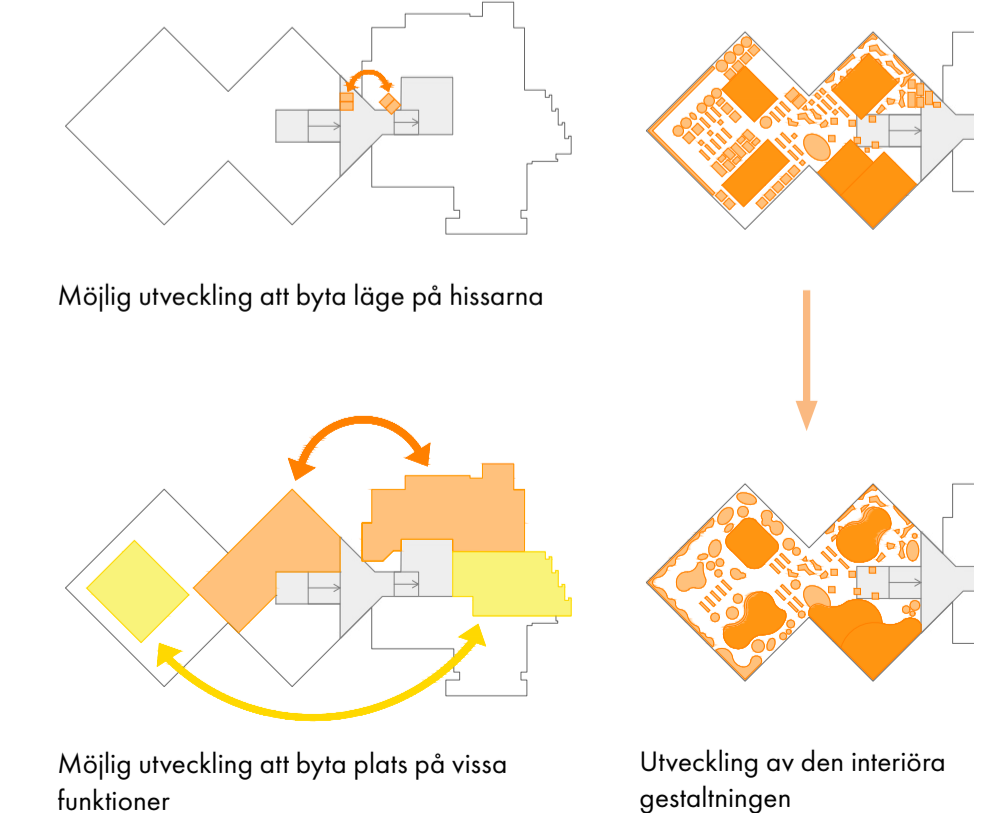
Förslaget möjlighet att uppföras inom angiven budget kommer till stor del bero på storleken på de ytor vi föreslår. Det finns mycket att vinna på att försöka rymma de önskade funktionerna på en så kompakt och rationell yta som möjligt.

Vidareutveckling taklandskapet

Studera lämplig grad av tillgänglighet (anpassa slutning för att rörelsehindrade ska kunna nå restaurangen utan hiss från insidan?). Precisera utformning. Val av lokala biotoper. Typ av vegetation. De få träd som fallis blir en integrerad del av utemiljön; som insekshotell och installationer för utelek. I markplan finns plats för pedagogisk lekpark med utgång direkt från barnavdelningen.

Göra biblioteket mer inkluderande

Specificera områden/rum för co-design. Ytterligare bearbetning av synpunkterna från brukarinvolveringen.

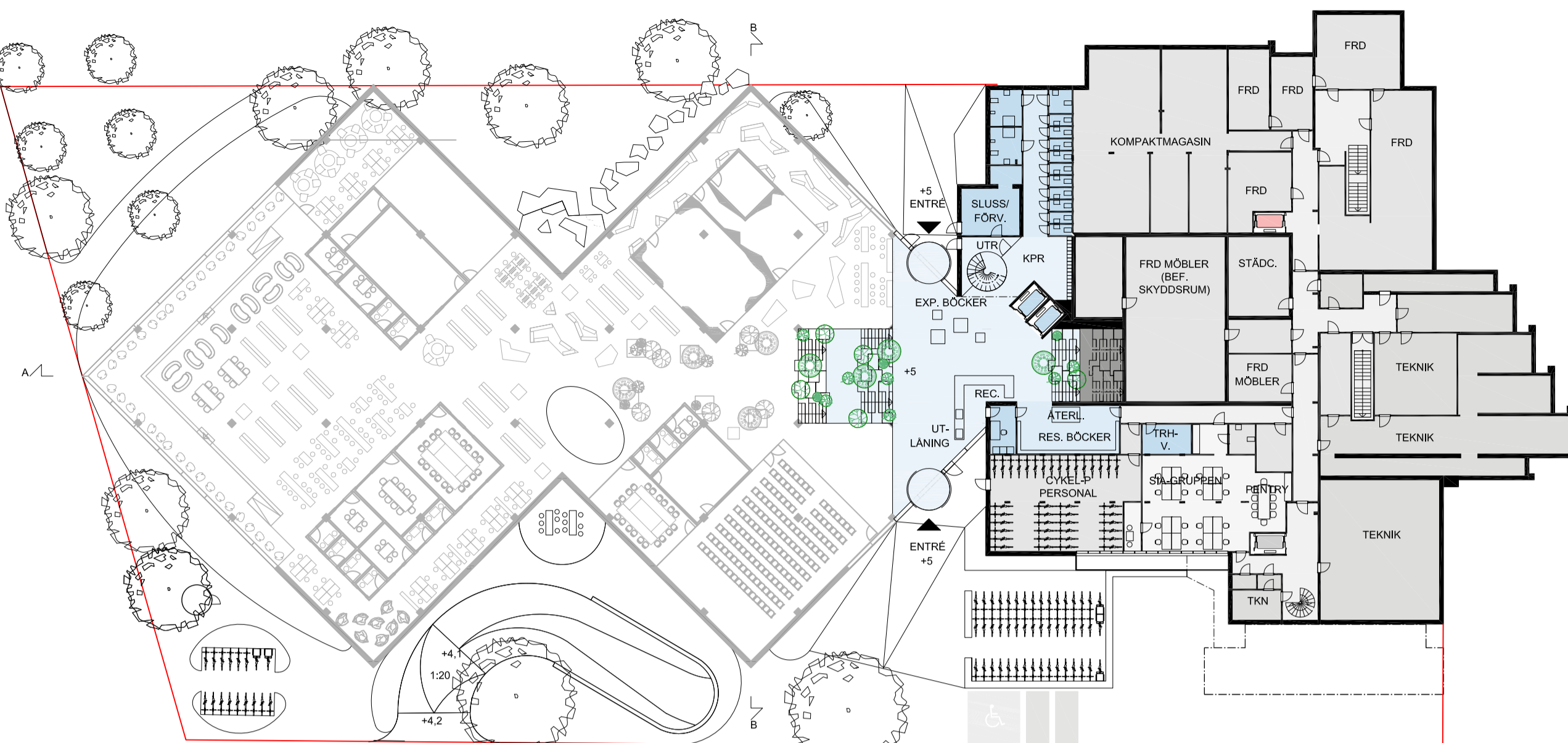


Möjlig utveckling att byta läge på hissarna

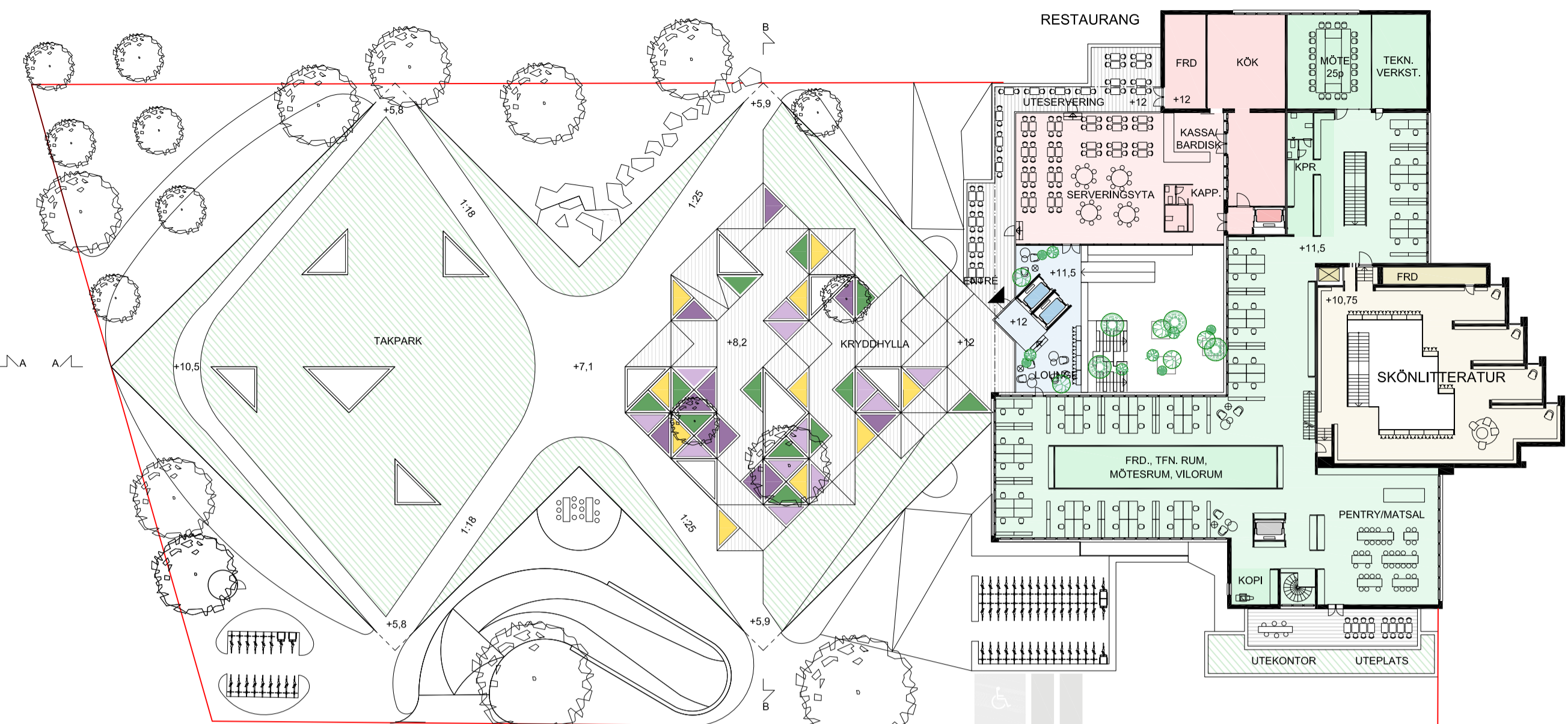
Möjlig utveckling att byta plats på vissa funktioner

Utveckling av den interiöra gestaltningen

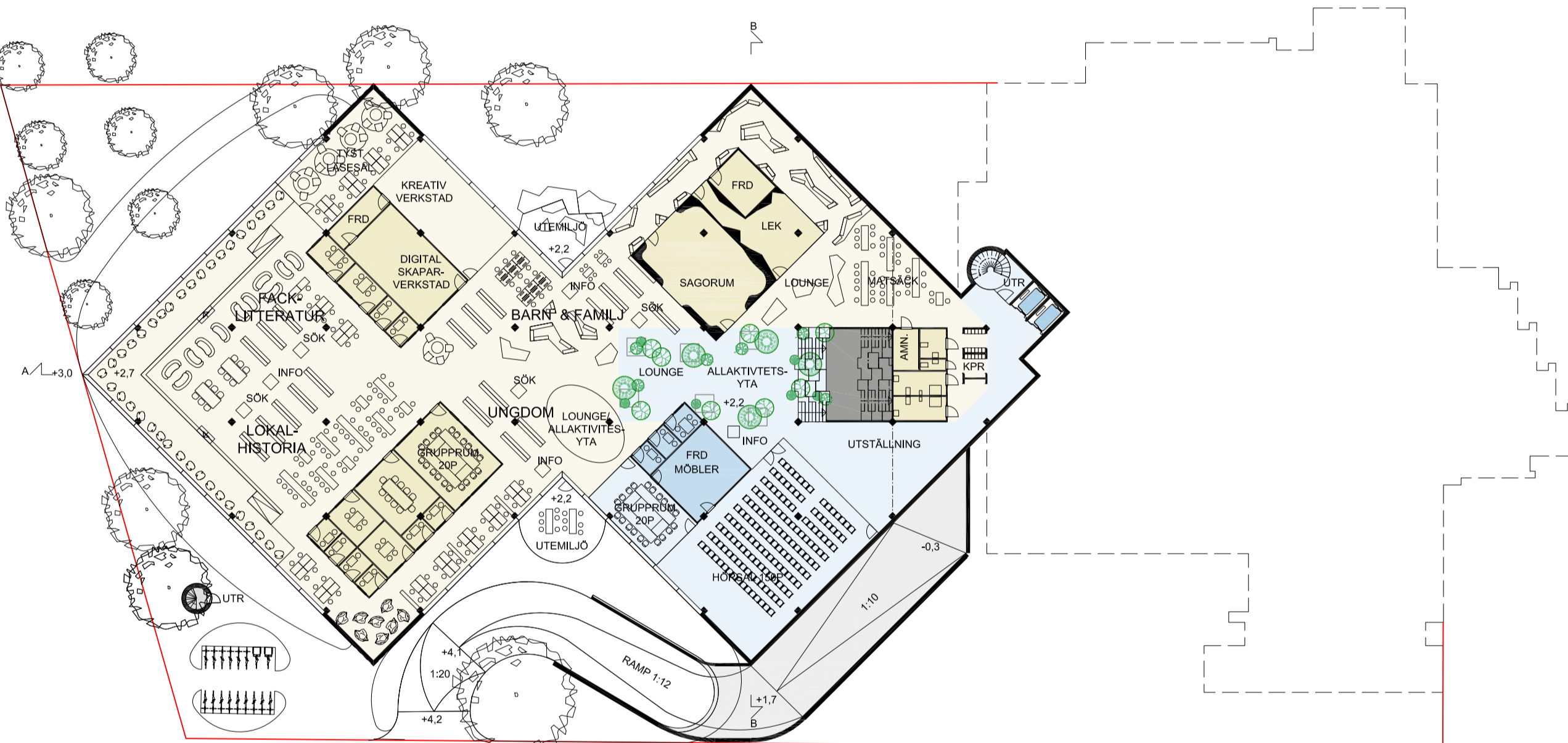
Biblioteket i parken



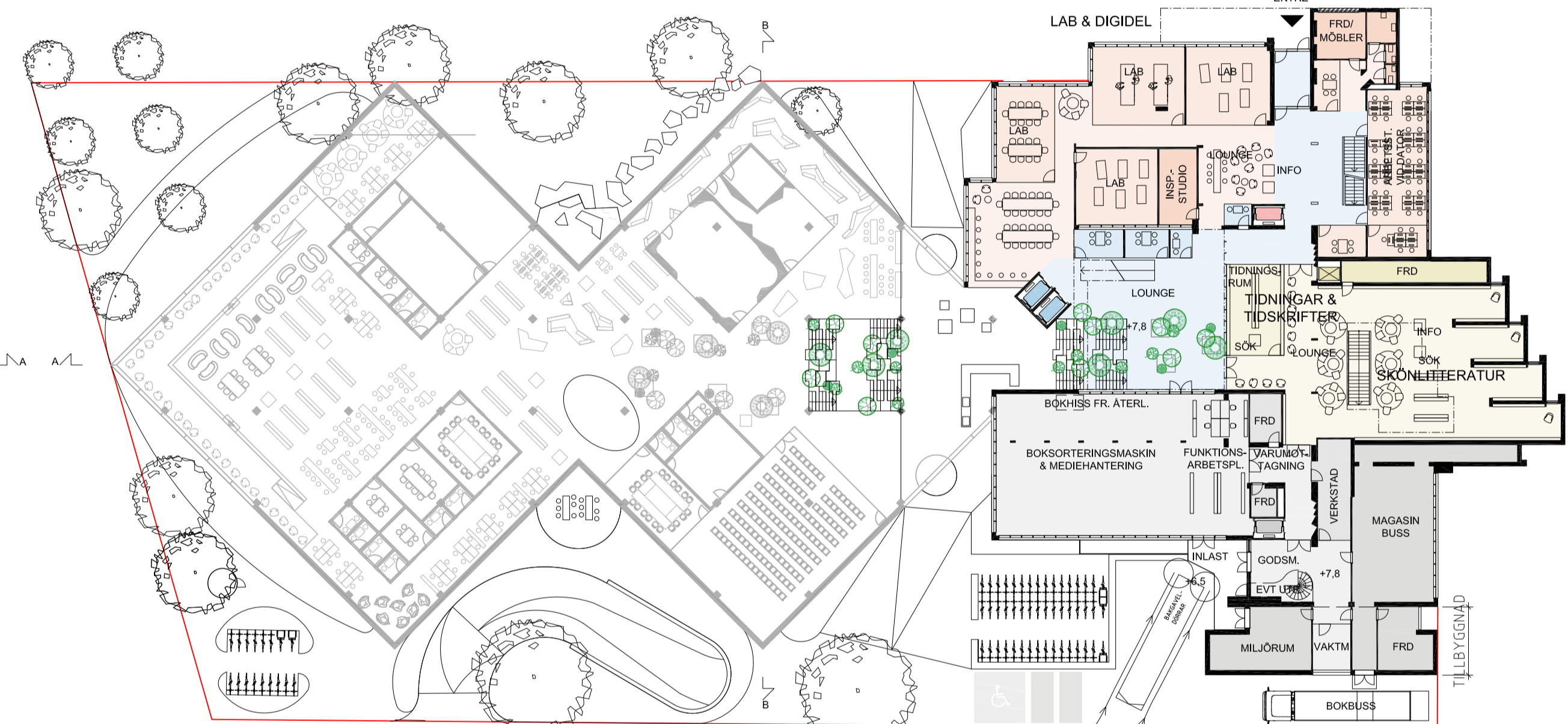
Plan entréplan, +5.00
Skala 1:400 (A1)



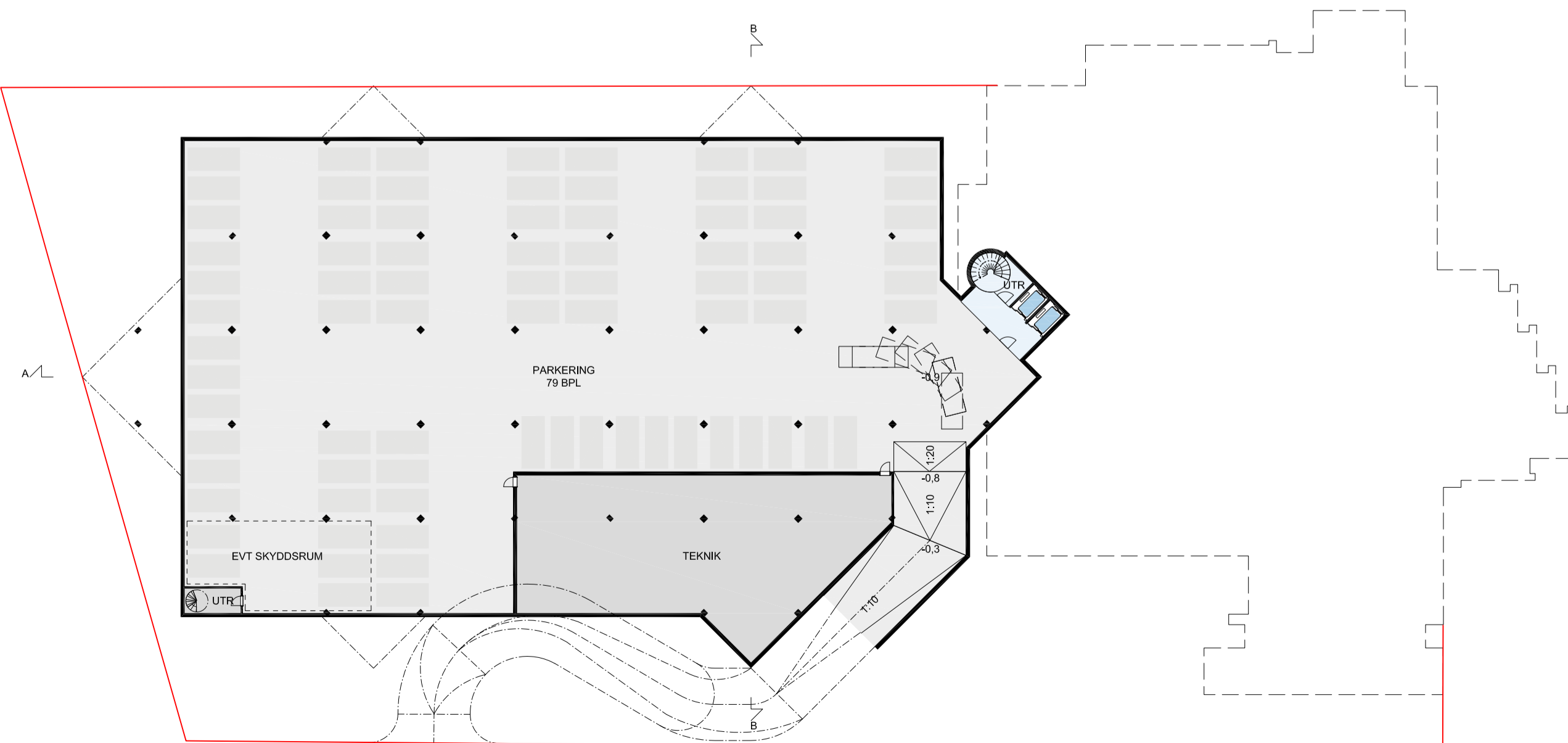
Plan +2, +11.50
Skala 1:400 (A1)



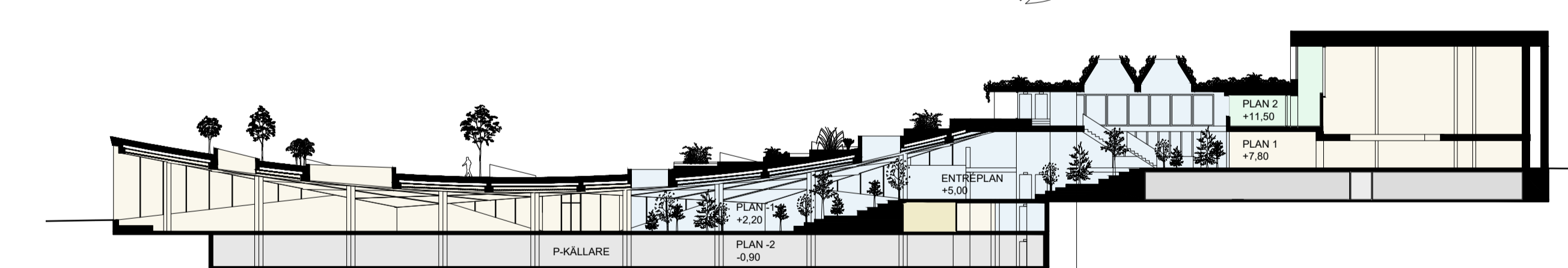
Plan -1, +2.2
Skala 1:400 (A1)



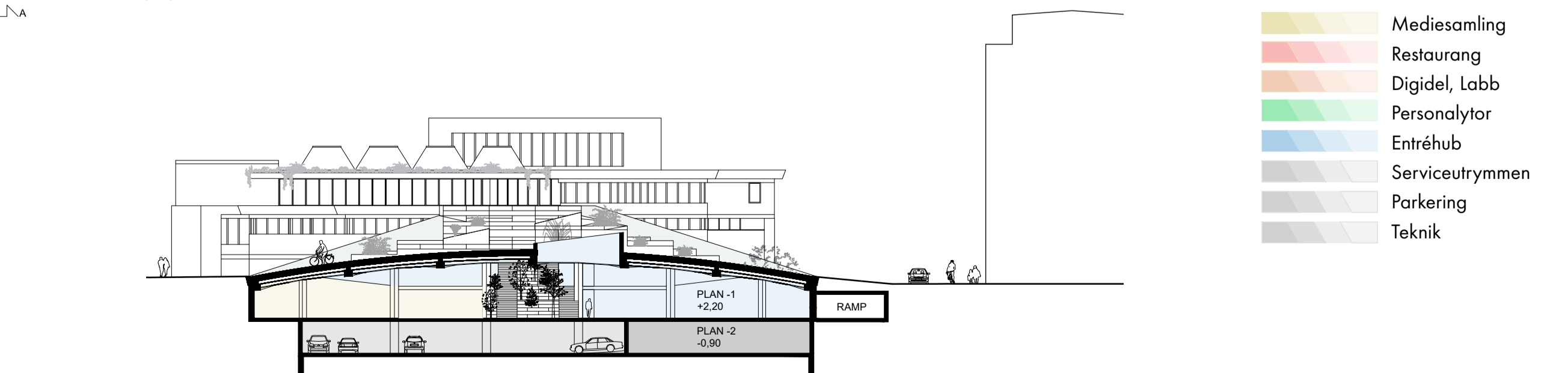
Plan +1, +7.80
Skala 1:400 (A1)



Plan -2, -0.90
Skala 1:400 (A1)



Sektion A-A
Skala 1:400 (A1)



Sektion B-B
Skala 1:400 (A1)

[Yellow]	Mediesamling
[Orange]	Restaurang
[Red]	Digidel, Labb
[Green]	Personalytor
[Blue]	Entréhub
[Grey]	Serviceutrymmen
[Light Grey]	Parkering
[Dark Grey]	Teknik

0m 8 16 24