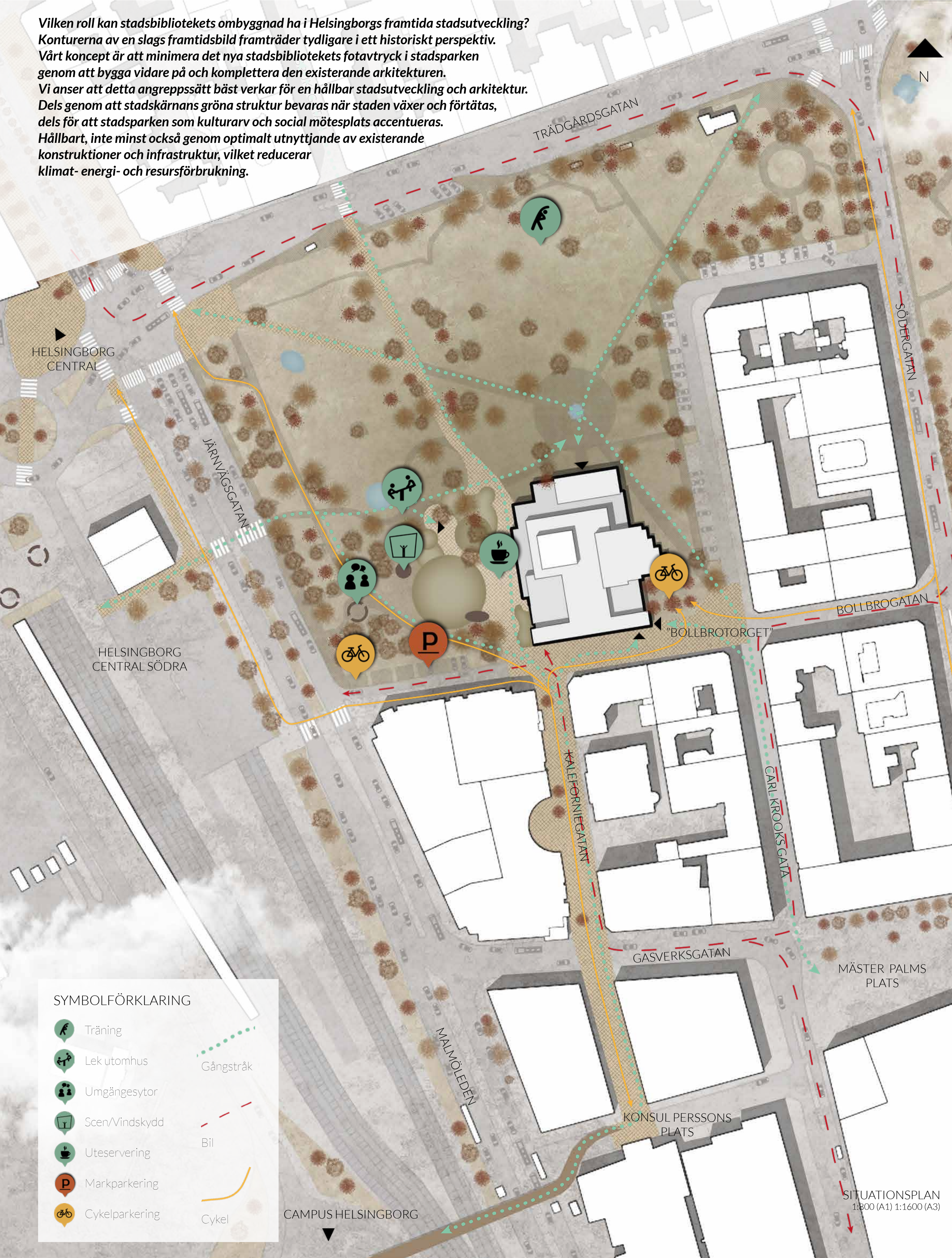


Vilken roll kan stadsbibliotekets ombyggnad ha i Helsingborgs framtida stadsutveckling? Konturerna av en slags framtidsbild framträder tydligare i ett historiskt perspektiv. Vårt koncept är att minimera det nya stadsbibliotekets fotavtryck i stadsparken genom att bygga vidare på och komplettera den existerande arkitekturen. Vi anser att detta angreppssätt bäst verkar för en hållbar stadsutveckling och arkitektur. Dels genom att stadskärnans gröna struktur bevaras när staden växer och förtätas, dels för att stadsparken som kulturarv och social mötesplats accentueras. Hållbart, inte minst också genom optimalt utnyttjande av existerande konstruktioner och infrastruktur, vilket reducerar klimat- energi- och resursförbrukning.



- SYMBOLFÖRKLARING**
- Träning
  - Lek utomhus
  - Umgängesytor
  - Scen/Vindskydd
  - Uteservering
  - Markparkering
  - Cykelparkering
  - Gångstråk
  - Bil
  - Cykel



En ny bok till samlingen. Bibliotekets entréer i sydöstra hörnet med trappor som öppnar sig mot Kaliforniegatan i sydväst. Verkstad, kontor och biblioteksbussens ytor glasas upp i största mån för att visa upp verksamheten. På plan 2 och 3 finns fler ögon på gatan från personalytor, tidskriftslounge och restaurang.

Vårt förslag är grundat i en **stadsutvecklingsanalys**, där vi undersökt vilka urbana transformationer som kommer att dominera stadsparkens och stadsbibliotekets utveckling de närmaste decennierna. Vår ambition är att knyta stadsbibliotekets organisation och nya gestaltning till den dynamiska kontext som staden utvecklat de senaste decennierna genom H+, Knutpunkten, Oceanpiren, Universitetscampus, "Söder i förändring" m.m.. Biblioteket, som tillkom för snart 60 år sedan i den då 100-åriga stadsparken vid järnvägsstationen, har idag nya uppgifter – inte endast som bibliotek, utan också som viktig aktör i utvidgningen av stadscentrum mot söder i första hand men på sikt även västerut.

Konturerna av en slags framtidsbild framträder tydligare i ett historiskt perspektiv där man också uppfattar vissa unika förutsättningar och karaktärsdrag för Helsingborg. Få svenska städer är lika tydligt vuxna kring ett så starkt dominerande genomlöpande stråk. Havet i väster var stadens ursprungliga raison d'être. Alltsedan medeltiden har kvarter och gaturum i gränzonen vid kusten utvecklats och formats i ett starkt nord-sydligt mönster. De två senaste seklernas tillväxt i näringslivet skapade nationens tredje största hamnstad. Konsekvens blev bl.a. en kontinuerlig ökning av rörelsen i stadens huvudstråk Drottninggatan–Järnväggsgatan. Genom successiva utfyllnader i havet skapades sedan mitten av 1800-talet ny mark i väster och stadens struktur och form transformerades allteftersom. Handels- och industriverksamheter i anknytning till hamnområdet i väster genererade nya flöden i och tvärs stadens huvudstråk. Samtidigt växte industrier och bostäder fram söderut på, och i anslutning till, de gamla "planteringarna" (tidigare kronojordar). Bollbrolyckan, alldeles utanför den medeltida stadsbebyggelsens södra gräns, hade på 1870-talet donerats som stadspark och kom att kvarstå som en grön lunga när bebyggelsen småningom växte söderut under 1800-talet. Stadsparken tillsammans med de närliggande begravningsplatserna österut kom att skapa ett tvärgående väst-östligt grönt stråk som delade upp den växande stadens bebyggelse i Norr och Söder. Det var i söder som Helsingborgs utvidgningsmöjligheter fanns under slutet av 1800-talet, när en brokig blandning av industrier och arbetarbyggelse uppstod, som motsvarade den snabbt växande industristadens behov. Som i de flesta industri- och hamnstäder i västvärlden började under 1960-talet omfattande centrala ytor i Helsingborg successivt "saneras" och stora delar av hamnen förvandlades till "brownfield areas". En gigantiskt stadsbyggnadsuppgift uppkom, vilket gav upphov till nytänkande och förnyelseprojekt som H+, Norra Hamnen, Knutpunkten och – speciellt relevant för vårt projekt – sammanfogningen av Norr och Söder (och Väst) till en bättre fungerande helhet – kring stadsparken och stadsbiblioteket.

**ÖKAD INTEGRATION MELLAN STADSROM**  
I såväl ett kortsiktigt som långsiktigt perspektiv utvecklas Helsingborg genom starka förändringskrafter från väst och sydväst. H+ med pågående bostadsprojekt, nya publika stadsrum och verksamheter i attraktiva lägen vid havet är en generator för stadstillväxt under kommande decennier vilket skapar nya relationer mellan hamn- och omvandlingsområdena i väst, stadsparken och stadsdelen Söder. GC-bron över Malmöleden, Södra stationsentrén och Helsingborg Övre vittnar redan om hur den urbana situationen i väster kan alstra ökad rörelse i stadsparken och nya kopplingar till Söder. "På västfronten mycket nytt!"

Vi har utgått ifrån att om fler stadsrum interagerar ökar rörelserna i staden och därmed vitaliseras stadslivet. Människors närvaro ökar vilket skapar trygghet och framstår som attraktivt för verksamheters etablering. Just detta önskar man hända i stadsdelen Söder. Utredningen "Söder i förändring" (2006) var ett brett förankrat och tydligt uttryck. Strategin var en slags "urban akupunktur". Identifieringen och genomförandet av förnyelseprojekt i strategiska lägen skulle successivt utveckla nya kvaliteter i Söders stadsrum och stadsliv. Vår ambition är att genom en uppdaterad analys av situationen infoga stadsparken och stadsbibliotekets om- och tillbyggnad som aktör i Helsingborgs utvidgning mot söder och konsolidering av stadens mittparti.

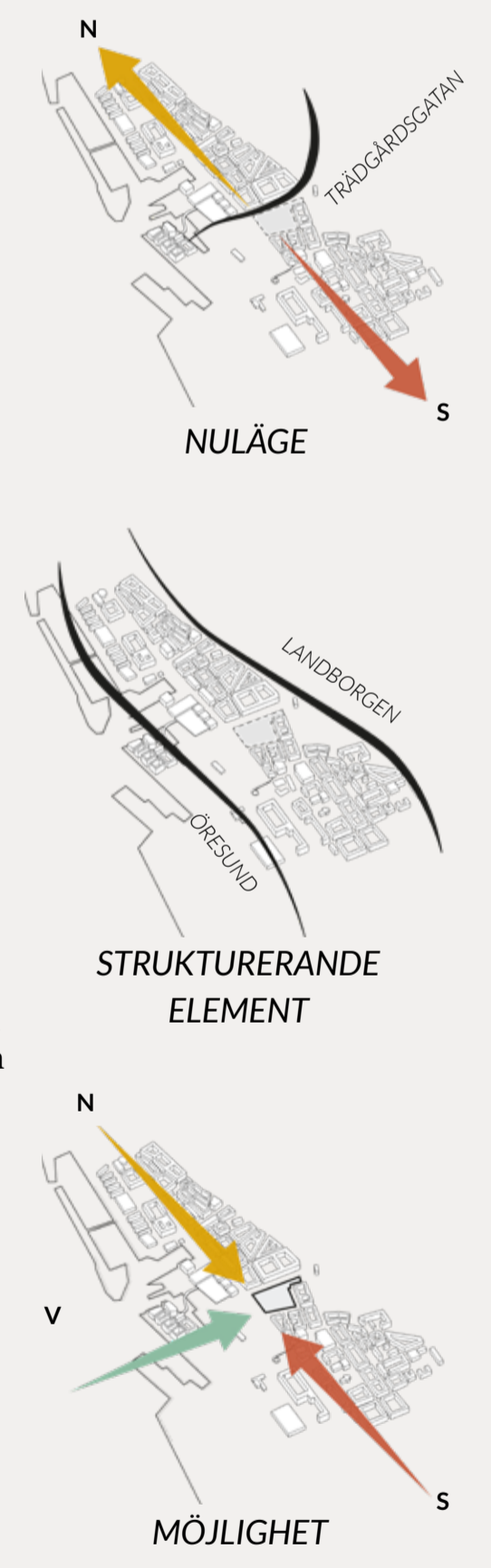
**SÖDER TRANSFORMERAS - PÅ NYTT!**

Den hittills enda planfria passagen mellan Väst och Söder är gång- och cykelbron vid Konsul Perssons Plats. Med direkt koppling till kollektivtrafiken och Terminalgatans cykelstråk är den en viktig nod för ökade flöden in i stadsdelen Söder. Den framstår som en ny entré från väster. Därifrån löper en sammanhängande platsbildning tvärs genom Söder, ett slags torgrum bestående av Konsul Perssons Plats och Mäster Palms plats på vardera sidan av stadsdelens centrala nord-sydliga stråk Carl Krooks Gata. Gatan är, alltsedan stadsbibliotekets tillkomst på 1960-talet, huvudentré till stadsparken söderifrån. I stråkets möte med Bollbrogatan finns en blygsam plats, som vi anser bör uppträda till torg, eller snarare "torgstråk". Kanske skulle detta viktiga stadsrum som förbinder stadsparken, stadsbiblioteket och Söder kunna kallas "Bollbrotorget". En blinkning till platsens sannolika historiska betydelse som bron över bälverken in till den ursprungliga stadskärnan.

**STADSBIBLIOTEKET & STADSPARKEN VISAVI SÖDER**

Vilken roll kan stadsbibliotekets ombyggnad ha i Helsingborgs framtida stadsutveckling? Vi betraktar stadsbibliotekets avvisande baksida mot Söder som ett av de väsentliga och utmanande stadsgestaltungsproblemen. Vi föreslår därför ett stadsrum som med tydliga urbana kvaliteter sammanbinder gaturummen i Carl Krooks Gata och Kaliforniegatan. Syftet är dels att skapa en iögonfallande stadsmässig entré, med en bred trappa och en fasad som möter gatan. Tillskottet sker med naturlig koppling till platsen där Söders huvudstråk möts, och skapar ett intrikat samspel med Bollbrogatans vackra till största delen klassicistiskt präglade fasad. Idag är biblioteksbyggnadens närvaro söderifrån är lägmåld men påtaglig från Konsul Perssons Plats. Dess fasad skymtar genom Kaliforniegatan, och en klunga med stora parklindar annonserar stadsparkens närvaro. Vi anser att känslan enkelt kan förstärkas, och gatan utvecklas som ett förum till stadsparken och det nya stadsbiblioteket, genom enhetlig markbehandling och måttlig trädplantering. I vårt förslag framträder stadsbiblioteket som fond mot söder med en anslående transparent och livfull fasad. Lindarna kikar fram kring byggnadens hörn.

I ett övergripande stadsutvecklingsperspektiv är vårt huvudmotiv att befästa stadsbibliotekets position och betydelse i en förändrad urban kontext. Vårt förslag innebär att bibliotekskomplexet, från att ha varit en fristående solitär i stadsparken, utvecklas till en aktör med stark förankring i Söders urbana kontext. Mot väster öppnar sig byggnaden än mer generöst, och med en för tiden och den nya omgivningen anpassad skala, mot parken och den växande staden.











Atriets växtlighet för besökaren till ett stort grönt rum, året om. Här är hela stadens nya vardagsrum.



Genom en kompakt dubbelglasfasad skapas ett mönster med olika transparens och samtidigt omhändertags solavskärmningen mot väster och söder.

## UTVECKLING AV FÖRSLAGET

### 1 STEG 2

Tävlingens första steg handlar om att formulera en tydlig arkitektonisk idé och att hitta en väl avvägd gestaltning i relation till omgivningen. Detta har alltså varit vårt stora fokus, kombinerat med att göra rätt vägval för att uppfylla samtliga mål som formuleras på sidan 6 i tävlingsprogrammet. Inte minst beträffande hållbarhetsmålet anser vi att vårt förslag presenterar ett angreppssätt med vilket detta mål är möjligt att uppfylla.

Förslagets grundidé, att bygga på det redan byggda, är en fast utgångspunkt. Men utifrån just denna utgångspunkt ser vi mycket stora möjligheter att utveckla vårt förslag i nästa steg av tävlingen, och i förlängningen i en byggnadsprojektering. Den anonyma arkitektävlingens form är fantastisk på många sätt men den medger inte den sedvanliga, så viktiga, dialogen mellan arkitekt, beställare och framtida brukare.

Det är då viktigt att det vinnande förslaget är både robust i sin formgivning, och flexibelt i sin organisation för att klara vidare bearbetning utan att väsentliga kvalitéer försvinner. Vi anser att vårt förslag är just detta och vi ser därför mycket fram emot era individuella och generella medskick i den kommande fasen. Vi har en tydlig idé om tillbyggnadens bärande konstruktion, som vi beskrivit övergripande utifrån vad presentationens omfång medger. I steg 2 kommer vi fördjupa beskrivningen av denna konstruktion och även beskriva i detalj hur vi arbetar med materialitet och infästningar i glasfasaden, och lösningar för ett gott inomhusklimat integrerat i detta system. Vi vill också utveckla hubben, med sin vertikala förbindelse och mötet mellan bibliotekets olika delar.

En specifik fundering vi vill skicka med till steg 2 är huruvida det finns tekniska och administrativa förutsättningar att anlägga garage under del av Bollbrogatan, istället för att ta parkmark i anspråk.

## ARKITEKTURPRINCIPER OCH FÖRHÅLLNINGSSÄTT TILL BEFINTLIGA VÄRDEN

Tävlingsprogrammet framhåller såväl den befintliga byggnadens värden som dess oförmåga att möta samtida och framtida önskemål. Hur kan existerande arkitektoniska värden förenas med nya? Hur kan uppskattad arkitektur från en tidigare epok utvecklas så att den förblir giltig i framtiden – utan att göra oss kulturellt urarva? Uppgiften har såväl etiska som estetiska implikationer. Etiska i den mening att arkitekturprojekt som stadsbiblioteket bör planeras och gestaltas med tanke på lång sikt och i sitt sammanhang. Estetiska i bemärkelsen att gestaltningen bör inbegripa och motsvara förändringar i den urbana kontexten som ägt rum sedan 1960-talet, t.ex. byggnadsstrukturernas skalförskjutning i staden. Stadsbiblioteket framträder inte längre som det en gång gjort! Söder har "rest sig", efter att stora delar av den låga bebyggelsen i stadsdelen revs under 1960-talet. Det modesta stationshuset mitt för Trädgårdsgatan, som angav skalan längs Järnvägsgatan före Knutpunkten, har likaså försvunnit, samtidigt som gatans bredd fördubblats. Verksamheterna i hamnen har ersatts av nya o.s.v. Slutsatsen bli att stadsbibliotekets nya arkitektur behöver skapa en starkare närvaro för att bibehålla den arkitektoniska verkan den ägde vid tillblivelsen.

Vårt förslag jämställer norra staden med söder, öster och väster. Den minimerar tillägg i parken och stärker dess roll. Samtidigt vill vi bygga klimatneutralt genom att minimera fossila material, vilka krävs för att bygga under mark. Vi väljer hellre att bygga lätt på höjden! Programytan har således fördelats dels på arkitektoniskt väl anpassade vertikala påbyggnader för att ge byggnaden högre resning och mer anslående närvaro i stadsparkens gränsszon mot Söder, dels på en tillbyggnad mot Bollbrogatan med ny entré mot det utvecklade "Bollbrotorget" och med ett trappmotiv som vänder sig mot Kaliforniagatan i sydväst, som tydligt markerar söderfasadens nya, upphöjda status. På toppen mot väst finns restaurangen med panoramautsikt och med ögon på gatan nedanför. Genom utnyttjande av topografin har västerut skapats en takpark i den befintliga entréväningens nivå. Därunder ryms, förutom parkeringsgarage, en specialutformad biblioteksvärd för barn och familjer med överraskande förbindelser till stadsparken.

Vår tanke är att ersätta tillbyggnaden från 1990-talet med ett nytt vertikalt atrium, ett nav som skapar ett nära samband till husets alla delar. De strikta volymerna vi lagt till an knyter till den befintliga byggnadens horisontella linjer och spel med volymer. Den nya centrala volymen växer upp ur atriet och breddas till nya rum i tre våningar ovan entréväningen. Ett centralt nav gör det lätt att nå alla bibliotekets delar, nya som gamla.

Vi har också valt att placera en del av den tillkommande biblioteksytan mot Bollbrogatan i Söder. Detta ser vi som en viktig anpassning till både den redan gångna och den framtida urbana utvecklingen. Michelsens byggnad från 1965 mötte ett helt annat sammanhang än det som finns idag. Tillbyggnaden mot söder, och den nya huvudentrén, är en operation som syftar till att göra biblioteksbyggnaden rättvisa i dess nya kontext.

De båda nya delarna har fått samma arkitektoniska uttryck, och detta står beträffande materialitet i kontrast till det befintliga biblioteket. Vi hittar vår utgångspunkt i den befintliga byggnadens volymer och kompositionens ambition är att skapa en balanserad helhet som samtidigt skiljer ut sig, så att det är tydligt läsbart vad som är nytt och vad som är gammalt. Tillbyggnaderna är konstruerade som självständiga byggnader med få infästningspunkter in i den befintliga strukturen. En tillbyggnad, i form av en limträkonstruktion med dragstag av stål, förankras ner kring den befintliga atriegårdens väggar och växer ut utan stöd ner genom den befintliga byggnaden. Limträkonstruktionen utgörs av till hälften urtagna limträbalkar som bildar bärande rutnät i olika liv och gör en stor utgrävning möjlig. Planteringskärl kring dragstagen gör det möjligt för växter att klättra upp i konstruktionens stag och göra atriet grönt. Växthiget kan också utgå från kärl som hängs in högre upp i atriet, och ansluter klättrande eller fallande till stagen.

Tillbyggnadens glasfasad består av flera skikt. Ett yttre gjutet glas uppdelat i mindre kvadrater varierar i ytan så att det upplevs mer eller transparent. Solens strålar bryts mot en oregelbunden yta och skapar en varierad upplevelse av transparens och reflektion. En bakomliggande fasad av structural glazing utan profiler står våningshöga, förankrade i

bjälklagen. Stommen, vars synlighet utifrån varierar med ljuset, över dagen och årstiderna, dekorerar biblioteket. Träkonstruktionen, de tunna dragstagen och den varierade glasytan utgör arkitekturen. De helt glasade hörnen bidrar till en svävande struktur ovan murarna av Helsingborgsteget. Det enkla kvadratiske formspråket i volymerna återfinns i stommen och delas in i mindre kvadratiske delar i glasfasaden. **Tillbyggnaden blir genom sin sammansättning en individ som helhet.** En individ som utstrålar kraft och kunskap. Genom vårt förslag får biblioteket en ny resning och en starkare närvaro i staden. Varm och tydlig på kvällen, mer försvinnande i reflektioner på dagen.

## TEKNIK & INOMHUSMILJÖ

Biblioteket är helt beroende av inomhusmiljön för besökande och personal. Därför är den vårt fokus. I en föränderlig framtid krävs att vi återgår till grundtanken med värme- och ventilationssystem, att serva människan. Årstider och förändrade funktioner ger olika förutsättningar och kräver flexibla modulära system, hela tiden baserade i vårt välmående. Värme och ventilation utformas som hybridsystem med stor flexibilitet och i linje med byggnadens utformning. Samtidigt mer än halverar vi behovet av kanaldragningar. Lägre lufttemperaturer och mer strålningsvärme vintertid förbättrar inomhusmiljön. Sommartid kan vi öka flöden långt mer än i traditionella system och säkerställa inneklimat. På så sätt kan systemen fungera längre i framtiden. Värme återvinns genom samlad frånluft, exempelvis ur atriet. Oskuggade tak fortsätter befintlig utveckling och täcks av solceller vilka gör byggnaden både energi- och klimatpositiv. I något fall genom halvtransparenta glas-glas-paneler innefattade i glastak.

## PARKERING

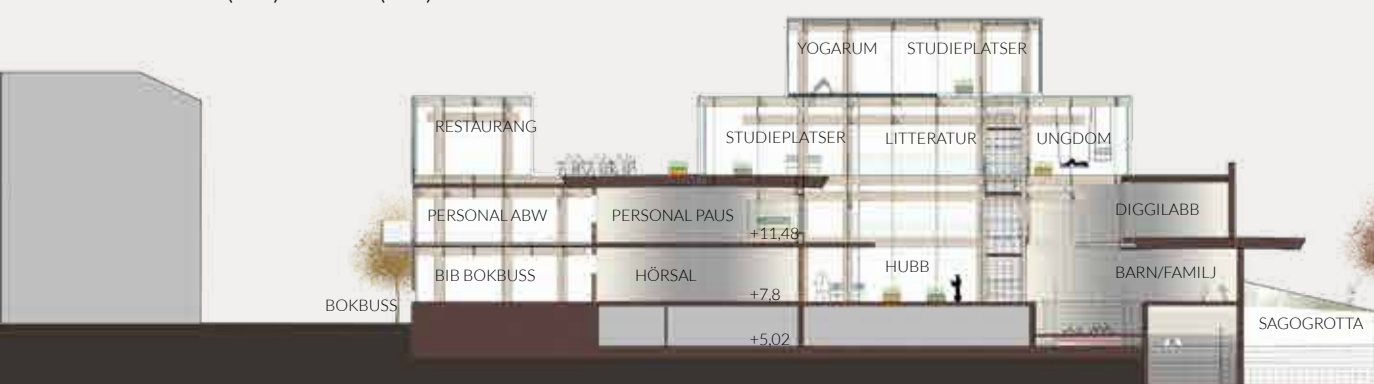
Vi noterar att uppgiften att öka mängden parkeringsplatser på platsen försvårar de långsiktiga perspektiven. Vi redovisar 86 platser i garage bestående av fem halvplan, intill och under barnavdelningen. Stora kostnader och klimatutsläpp skulle undvikas genom att arbeta med effektivare mobilitetslösningar såsom samnyttjande av parkering vid Södra stationsläget.



Ett lätt tillägg med minimal påverkan på den befintliga byggnaden

## TVÄRSEKTION

1:400 (A1) 1:800 (A3)



JORD 600-800  
GRÄS  
PERENNER  
BUSKAGE

JORD 800-1200  
SOLITÄRBUSKAR  
TRÄD - FLERSTAM  
TRÄD - HÖGSTAM

VÄXTJORD (LÄTTVIKT) MED PIMPSTEN  
MINERALJORD MED PIMPSTEN  
FUKTIGHETSHÅLLANDE LAGER  
DRÄNERANDE LAGER  
ROTSKÄDD  
TÄTSKIKT  
BJÄLKLAG OCH ISOLERING

## PRINCIPSEKTION TAKPARK

MÄRKTEGEL  
ÖVERBYGGNAD  
LÄTTFYLLNAD (HASOPOR SKUMGLAS)  
TÄTSKIKT  
BJÄLKLAG OCH ISOLERING

## LÄNGDSEKTION

1:400 (A1) 1:800 (A3)

