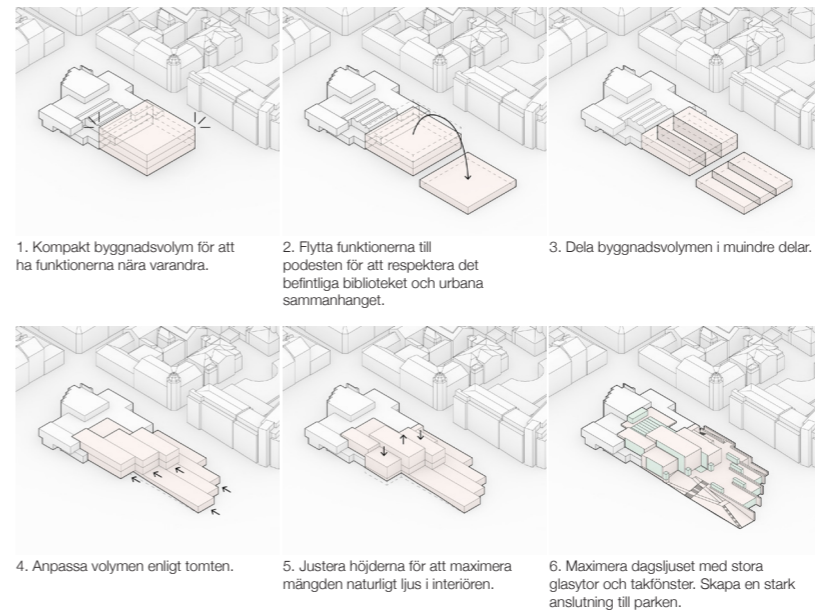




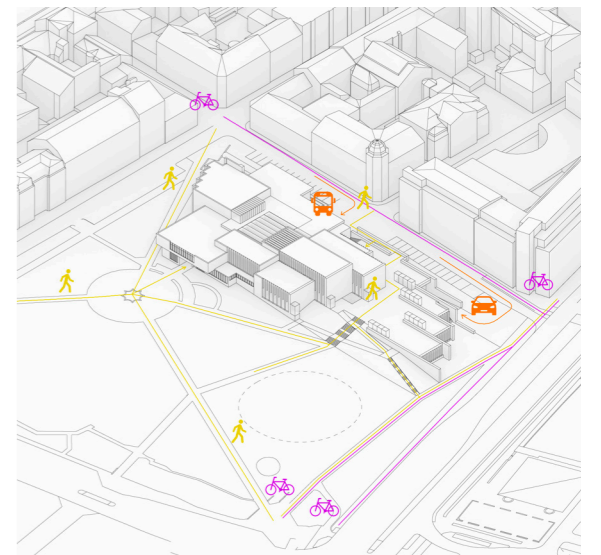
Situationsplan, 1:800



Vy från parken



1. Kompakt byggnadsvolym för att ha funktionerna nära varandra.
 2. Flytta funktionerna till podesten för att respektera det befintliga biblioteket och urbana sammanhanget.
 3. Dela byggnadsvolymen i mindre delar.
 4. Anpassa volymen enligt tomt.
 5. Justera höjderna för att maximera mängden naturligt ljus i interiören.
 6. Maximera dagsljuset med stora glasytor och takfönster. Skapa en stark anslutning till parken.



Det urbana kontextet och trafikflöden.

“LÖNNEBERGA”
 Stadsbiblioteket i Helsingborg

1. Idé

Förslaget arkitektoniska idé utvidgar och förnyar organiskt det nuvarande biblioteket. Det nya växer fram ur det gamla och helheten förnyas naturligt. Förändringen stärker sättet på vilket byggnaden öppnar sig mot omgivningen, interna samband och byggnadens arkitektur. Alla våningar av tillbyggnaden byggs fast anslutna till det gamla biblioteket, så att de centrala förbindelserna arrangeras genom det befintliga mittenrummet. Den arkitektoniska formen byggs upp av plan i olika plan och öppningarna mellan dem. Formen stödjer bibliotekets verksamhet, belysning och vyer. Med hjälp av rytmisk geometri anpassar sig biblioteket till stadsrummets och parkens skala. Bibliotekets takpark blir en naturlig och trivsamt del av Stadsparken. Den nya delens struktur och material utgör en fortsättning av det gamla bibliotekets principer. Den nya byggnaden tillämpar avancerad modern byggt teknik. En delvis underjordisk konstruktion öppnar intressanta möjligheter att skapa uppträdda rum och införlivar växtlighet i arkitekturen. Uttrycket är robust och tydligt och byggnadens detaljer utsträcker sig över stadens skala.

2. Stadsrummet – ett urbant band

Biblioteket och dess tillbyggnader skapar en enhetlig byggnad i parken. Dess mean-drande gestalt anpassar sig till trädens skala och parkens sluttande ytor. Byggnaden förblir låg utan att sprida ut sig på en stor yta. Dess tegetytor, glaslyktor och rika form

signalerar att det är fråga om en offentlig byggnad.

Passagerarna som används av stadsborna möts vid biblioteket, vars entréer bjuder in besökaren till byggnaden. En ny söderentré kommer att komplettera den norra huvudentrén. Tillsammans ger de möjlighet att gå genom biblioteket, stanna upp för att njuta, träffas och arbeta.

På Bollbrogatans sida ansluter den nya byggnadens lågt sluttande horisontella siluett mot Järnvägsgrändens och stadsrummet. På den upphöjda takparkens plan öppnar sig utsikten över Stadsparken och lekplatsen och västerut mot den växande strandzonen. Takparken skapar en fritidfull plats där den reser sig högre än omgivningen.

3. Arkitektur – en balanserad plan i förhållande till miljön

Helsingborgs stadsbibliotek förnyas för att möta dagens behov med stöd av avancerad teknik. Det är tillgängligt och lätt att närma sig. Biblioteket kan besökas till fots, på cykel, med kollektivtrafik eller med egen bil. Utrymmens skala är human och stämningen varm. Biblioteket består av en stillig serie överlappande rum, som flödar uppifrån och ner och inifrån och ut. Dess diskreta skulpturalitet bygger på ändamålsenlighet.

Byggnadens delar bildar en lekfull och samtidigt systematisk komposition. De starka bärande väggarnas linjer fortsätter inifrån och ut i blickens riktning. Öppningarna utanför utrymmena avslöjar vackra och begränsade vyer över parken och staden.

Interiörerna sveper sig runt entréhubben med dess höga takfönster. Parken flödar in genom de stora fönstren. Barnavdelningen badar i ljuset från takfönstren. Restaurangen ansluter till takparken med utsikt över stadssiluett i väster. Atmosfären är lugnande och inspirerande.

4. Framtidens bibliotek

Framtidens bibliotek utvecklas kontinuerligt, följer sin tid och är flexibelt och smidigt. Det ger en plattform för stilla forskning, lekfulla aktiviteter och bekväm samvaro. Det är en demokratisk scen, en inkluderande institution som undervisar och lär. I biblioteket finns kopior av alla slags medier, men i allt högre grad även annat utlånbart material och tjänster.

Framtidens bibliotek är en tillgänglig mötesplats för människor i alla åldrar. Framför allt är det tillväxens och barnens värld. Bibliotekets besökare kan uppleva hållbar förändring och möta dess utmaningar tillsammans. Biblioteket är en inkubator för demokrati, ett gemenskapligt vardagsrum och en tillflyktsort för individen.

Dagens bibliotek är redan framtidens bibliotek. Det är lätt och luftigt, öppet och integrerande, mångsidigt och trivsamt. Det tidlösa biblioteket är alltid aktuellt, både i dag och i morgon.

5. Verksamhet, program och rumsarrangemang

Bibliotekets entréer är tillgängliga för alla. De är tillgängliga från byggnadens södra och norra sida och syns bra från receptionen. Den centrala entréhubben binder samman alla byggnadens funktioner och våningar. Loungen, multifunktions- och utställningsutrymme och kundernas förvaringsutrymme placerade runt entréhubbens höga atrium. Bokutlåningsverksamheten är koncentrerad till receptionens närhet. Medier som kommer från returmaskinen går ner till källaren, där de sorteras av en robot.

Det är lätt att orientera sig i biblioteket. Dess utrymmen är tydligt dimensionerade, användbart formade och lätta att förstå. Bibliotekets aktiva funktioner är placerade nära det höga centrala utrymmet medan de tysta funktionerna, den tysta läsesalen och samlingsarna ligger på den yttre omkretsen av fasaderna.

Det gamla bibliotekets värdefulla karaktärstulla interiör kommer att bevaras och renoveras. Besökarna kommer till andra våningen via sittrattan i det inglasade mittenrummet. På andra våningen finns den skönlitterära samlings och ungdomsavdelningen. Person-utrymmena befinner sig centraliserat på andra våningen i det gamla biblioteket. De har kort väg till alla delar av biblioteket och bra utsikt utåt och inåt.

Den nya delens podest kan nås via trappan nedåt från entréhubben. Takparkens trädgårdstak, som sträcker sig över podesten, har takfönster genom vilka den lägsta biblioteksvåningen får dagsljus. Digidelen och labbet är placerade på sidorna av podesten med en lounge mellan dem. Barnavdelningen tar upp det mesta av den öppna världens under takparken och dess västra ände har ljusa vyer över vimlet på Järnvägsgrändens. En separat övervakad ingång till barnavdelningen kan byggas från gatans sida. Den skulle göra det lätt att komma direkt till evenemang niktade till barn.

Utrymmena kan modifieras flexibelt. Modifieringen av de öppna samlingsvåningarna bygger på flyttbara möbler, flyttbara väggar mellan arbets-, studie- och konferensutrymmena eller möjligheten att bygga om fasta väggar till flyttbara.

Föreläsningssalen ligger på parksidan och kan stängas av från resten av biblioteket vid olika evenemang. Den kan nås både från entréhubben och från restaurangen. Genom den södra entrén kan restaurangen och föreläsningssalen användas oberoende av biblioteket och dess öppetider. Strömmarna av fotgängare som kommer från söder och norr möts på takparken framför restaurangen. Restaurangens kök ligger mitt i stommen, omgivet av entréhubben, trappan som leder till nedre våningen och föreläsningssalen. Beroende på inlåtningens placering kan dess underhåll skötas på första våningen antingen direkt utanför via biblioteket eller direkt med hiss från källaren längst ner.

Service- och magasineringstrymmena finns främst i det gamla bibliotekets källare. Den centrala placeringen av de nya hissarna och de stillsamma trapporna säkerställer enkla och tydliga kopplingar mellan bibliotekets alla våningar. Personalens nya varuhiss löser nivåskillnaden på den lägsta biblioteksvåningen. Nödutgångstrappan som byggs vid

gränsen mellan det gamla och det nya biblioteket kommer inte att störa bibliotekets övriga verksamhet. Tack vare dem kan den nuvarande kalla spiraltrappan tas bort från norra sidan av biblioteket.

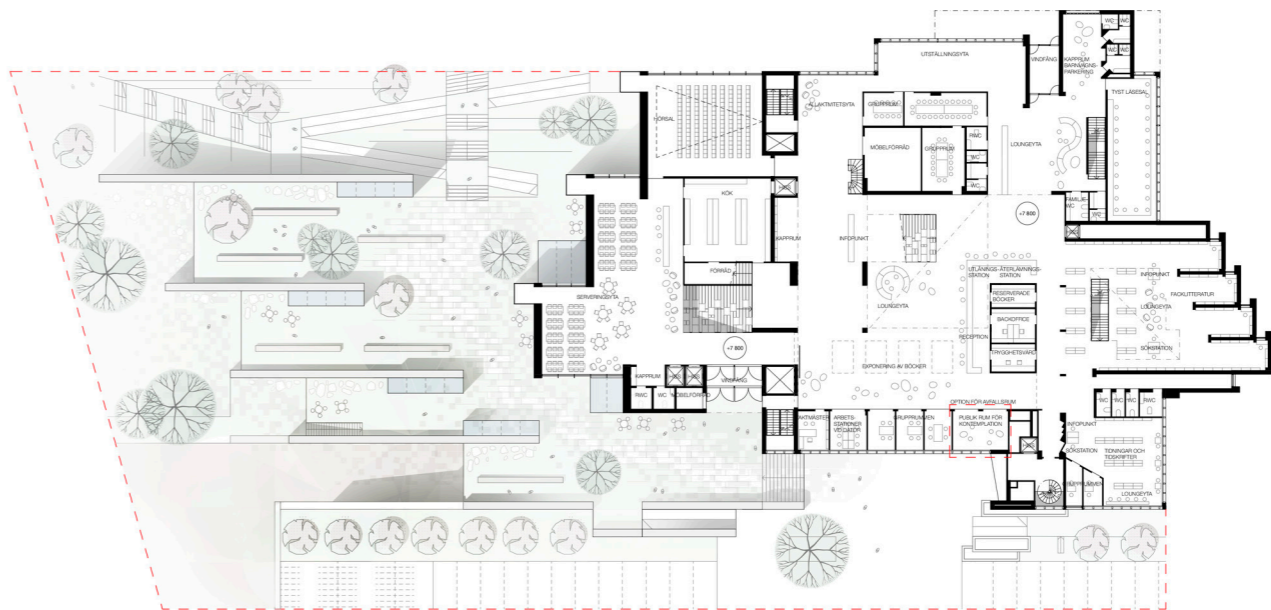
Inlåtningen med dess funktioner kan lämnas kvar på sin nuvarande plats ovan jord och dess funktionella och urbana karaktär kan utvecklas. Alternativt kan den byggas på samma plats under jord, söder om det nuvarande biblioteket. En koppling kan byggas från Bollbrogatan utan att gå genom parkeringsanläggningen. Fördelen med det här alternativet är det snyggare utseendet på bibliotekets fasad mot söder bredvid den nya entrén och den allmänna passagen. Om gods- och avfallsshakteringen flyttas till källaren kunde inlåtningen skyddas mot väder och vind. Lösningen kräver att kopplingen i liten utsträckning grävs under den befintliga källaren.

Anslutningen till parkeringsgaraget arrangeras via Bollbrogatan från dess lägsta punkt i väster ner till plan +0. De nödvändiga 70–75 parkeringsplatserna kan tydligt och säkert genomföras på platsen på ett tydligt och säkert sätt. Från parkeringsgaraget finns en direkt anslutning till biblioteket och restaurangen samt nödutgångar. Teknikrummet placeras under jorden på norra och södra sidan av parkeringsgaraget, varifrån dess tekniska system leds till biblioteksutrymmena. För ventilationskanalerna byggs vertikala schakt i anslutning till utrymningsväggarnas trapphus. Bibliotekets hus tekniska anslutningar finns på södra och västra sidan av tomt, varifrån förbindelserna är korta till det underjordiska teknikrummet.

En takträdgård kan också byggas på den gamla byggnadens tak, genom att förstärka dess strukturer. På taket, på västra sidan av den skönlitterära salens höga del, kan ett utrymme byggas ut som fungerar som mötesplats för personalen, grönrums eller pausrum. Anslutningen till taket kan ordnas genom att använda den befintliga trappan och fortsätta den nuvarande hissanslutningen en våning uppåt. På sommaren kan takträdgården användas för nyttodling och biodyling. Dess yta kompenserar för den del av Stadsparken som blir under tillbyggnaden.



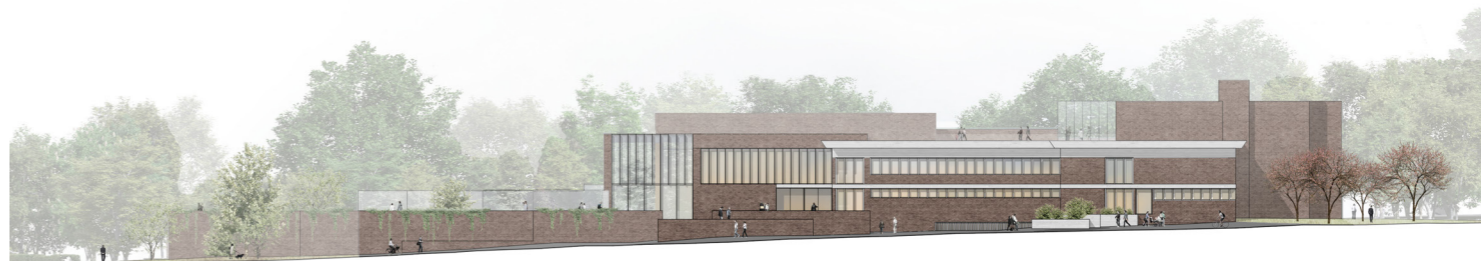
Snedvy över området



Första våningen och illustration på takparken, 1:400



Fasad mot norr, 1:400



Fasad mot söder, 1:400



Tvårsnitt och fasad mot väst, 1:400



Längdsnitt, 1:400

6. Material och konstruktion

Förslaget material är högklassiga, hållbara, återvinningsbara, miljövänliga och åldras vackert. Bra material blir bättre med åldern och är lätta att underhålla. På takparkens grönområden används natursten och marktegel på terrassytorna och i terrängtrapporna. Renmurade tegeltytor dominerar byggnadens exteriöra arkitektur. De skulpturala vertikala och horisontella strukturernas teknik för en dialog med de stora träden. Det här stärker upplevelsen av parken i biblioteket.

Tegeltytor fortsätter in i interiören och för med sig från utemiljön. Träytorna i tak, fasta och lösa möbler, dörrar och golv skapar en varm atmosfär och en parallell till naturen som syns från öppningarna. Dagsljuset som faller uppifrån och reflekteras vidare via de ljusa väggytorna stämmer in byggnadens arkitektoniska tonskala. Egenskaperna stärker upplevelsen av parken i biblioteket.

Förslaget struktur fortsätter det gamla bibliotekets principer. Betongplattor och betongbalkar spänns mellan de bärande väggarna. De gjutna betongkonstruktionerna kompletteras med tegelmurade sektioner. Raffinerade trä-, betong- och metalldelar kopplas till helheten. Fönsterglasningens detaljer kontrasterar medvetet med de mer arkaiska materialen. Den nya delen tolkar och uppdaterar det gamla bibliotekets arkitektur till nutiden.

I en del av tillbyggnaden kan användningen av massiva cellblock undersökas. De laminära bärande väggarna vilar på parkeringsgaraget pelare och ovanpå varandra. Väggarna som sträcker sig till fundamentet gör strukturen styv. Takkonstruktionens höjd kan optimeras och takparkens strukturer förblir låga. Tjockleken på takparkens planeringslager tillåter grön vegetation och vattenhållning i planeringslaget ovanpå den bärande strukturen. De största träden planteras på bärande vägglinjer som bär deras last.

7. Landskap

Tillbyggnaden anpassas till miljön med hjälp av landskapsarkitektur. Passagerna till takparken anpassas delvis efter takparkens slutningar och tillbyggnaden. Den tillgängliga rutten leds till taket diagonalt längs den stigande slutningen. Terräng- och besöksstrappor placeras diskret på de brantaste punkterna. Terrängen eleveras på hela tävlingsområdet. Att luta takparkens ytor redan i Stadsparken skulle underlätta utjämningen av ytan.

Pegnatten tas tillvara och utnyttjas på tomten. Som växtlighet planteras gräs, perenner, prydnadssträd och buskar, men även stora träd. Klängväxter används för att mjuka upp det allmänna uttrycket. Den varierande växtligheten, som blommar vid olika tidpunkter, ökar områdets biologiska mångfald och binder damm. Stora lövträd skär av solens värmeeffekt på sommaren och låter naturligt ljus komma in i interiören på vintern. Bibliotekets grönområden ökar trivsamt och skapar välbefinnande.

8. Hållbarhet

Nya byggnader och livsstilar bromsar klimatförändringen. Förslaget hållbara principer är tydliga och enkla. I den fortsatta planeringen utvecklas lösningarna för att uppnå tekniska, ekonomiska och ekologiska mål. Parallellt med förändringen i byggandet och strävan att hitta en balans med naturen behövs en förnyelse i livsstilar och attityder inom trafik, cirkulär ekonomi och livsmedelsproduktion.

Förslaget stödjer användning av kollektivtrafik, cykling samt elektriska och sammanvända bilar, minimering av icke förnybara råvaror, användning av återvunnet material som tegel och betong, återvinning av begagnade möbler samt minimering av avfall och energiförbrukning. Konceptet för bibliotekets restaurang kan vara nämnt, att minimera matsvinn samt att utnyttja produkter från takträdgården. Dialogen och synergierna med Stadsparken skapar en naturlig balans.

Målet med arkitektplaneringen är att utveckla passiva energiprinciper, bygga effektivt och så lite nytt som möjligt, samt att skapa mångsidiga, flexibla och energieffektiva rum. Byggnadens massa är kompakt och enkel. Reparationen av det gamla säkras och en lång livslängd eftersträvas i byggnadens livscykel. Byggnadens mantel ska vara energieffektiv och kompakt. Solens värmebelastningseffekt hålls så liten som möjligt med hjälp av skydd från konstruktioner. Naturligt ljus används noggrant och med hjälp av passivt solskydd minskas behovet av elförbrukning. Elektrisk energi som produceras av solpaneler används i elproduktionen.

Målet är att använda byggmaterial som minimerar negativa klimat effekter och koldioxidavtrycket. Koldioxidavtrycket beaktas för materialens hela livscykel och beräknas i förväg. Lösningarna gynnar förnybara, giftfria, naturliga och obearbetade lokala material som kräver lite energi i produktionen och kan produceras med kortast möjliga transportsträcka. Långtidslagring av kol i byggnaden stöds genom användningen av trä. Återvunnet material eller material som kan återvinnas prioriteras. I strukturerna och lösningarna används synergi och kombinationer av material som passar bäst för varje behov. Vid byggandet av tomten eftersträvas att ta hand om massbalansen, så att de schaktade jordmassorna inte behöver transporteras från eller till tomten.

I energilösningarna eftersträvas energieffektivitet, minskad energianvändning och gynnande av förnybara energikällor. Energin behövs minimeras och utnyttjandet av förnybara energikällor såsom geotermisk energi och solenergi maximeras. Olika energilösningar kombineras och används både för uppvärmning och nedkyllning. Byggnadens överskottsvarme används för uppvärmning.

Tekniska system används för att minska energianvändningen på ett smart sätt. Energieffektiva system används för uppvärmning och belysning. Energin användningen övervakas och regleras smart. Värmeväxlare och värmeåtervinningssystem används. Grått bruksvatten återvinns eller används renat för bevattning.

Landskapsplanering används innovativt för att främja hållbar utveckling genom att bevara naturen i staden. Med hjälp av landskapsarkitektur bildas ett högklassigt stadsrum, en grön park och passager en modell som stödjer stadskärnans hållbarhet.

9. Ekonomi och styrning

Förslaget helhetsomfattning ligger i linje med tävlingsprogrammets målsättning och kan utvecklas i samarbete med användarna för att vara effektivt och funktionellt samt i enlighet med byggkostnaderna. Konstruktionslösningarna kan dupliceras och skalas för att kunna byggas effektivt och systematiskt. Den övergripande lösningen är kompakt och gör att biblioteket kan underhållas med nuvarande personal. I takt med att byggnaden växer organiseras dess funktioner till en enhet som är ännu lättare att hantera och underhålla.

Genom att studera alternativa designlösningar uppnås ett optimalt genomförande enligt den ekonomiska situationen och materialtillgången. Att bygga ut byggnaden kräver inte att viktiga trafikleder skärs av. Bygglagstiftningen kan genomföras enkelt utan att störa miljön.

Med noggrann kostnadsplanering och parternas smarta och resursmässiga samarbete uppnås en optimal helhet som tål användning. Bibliotekets lokaler är flexibla, exempelvis kan restaurangens placering, samlingslokaler eller arbets- och kontorslokaler placeras ändras. Lösningarna kan enkelt uppdateras i takt med att tekniken utvecklas.

Byggnadens funktioner kan användas oberoende av varandra, så att evenemang kan anordnas med låg tröskel och generera meningfull affärsverksamhet. Möjligheterna att använda utomhusutrymmena är också mångsidiga och gör det möjligt att organisera evenemang.

10. Ytterligare utvecklingsmöjligheter

Förslaget kan vidareutvecklas enligt ytterligare planeringsanslagningar i takt med att tävlingsmål blir mer detaljerade.

- Analysen av lokaleffektivitet och lokalprogrammet fortsätter i andra fasen av tävlingen.
- Utvecklingsmöjligheter kan skönjas i kopplingen mellan takparken och Stadsparken. Att höja nivåerna redan i Stadsparken skulle möjliggöra ett bättre arrangemang av kopplingar.
- Utveckling av stadsbilden och arkitekturen är ett naturligt tema för fortsatt planering.
- Genomförbarheten av takparken och takträdgården på översta våningen, liksom planeringen av strukturer, material och växtlighet preciseras.
- Att utveckla godshanteringen vid inlastningen och förbättra förbindelserna är viktiga ämnen. Det är nödvändigt att överväga om de faktiskt kommer att genomföras ovan eller under jord och vilka effekterna av alternativen blir.

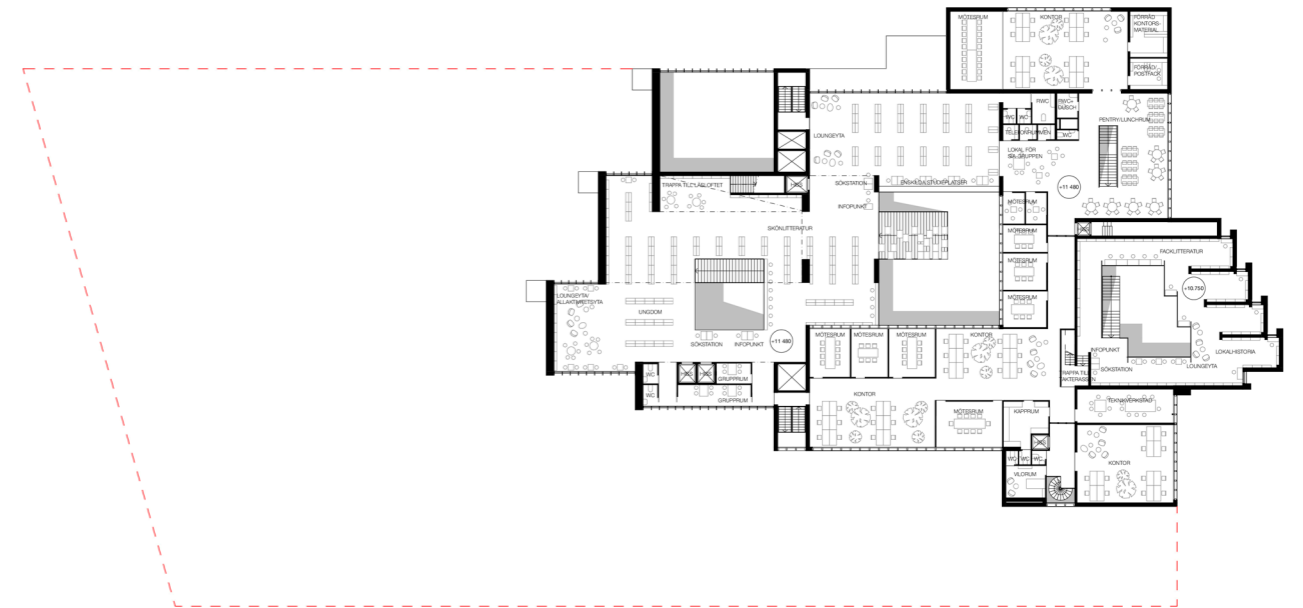
LOKALPROGRAMMET	m ²
ENTRÉHUBBEN	807
RESTAURANG	358
DIGIDEL	221
LABB	185
MEDIESAMLINGAR	2181
PERSONALUTRYMMEN	798
BIBLIOTEKSBUSS	232
SERVICETRUMMEN	1357
TEKNIK	885

7084

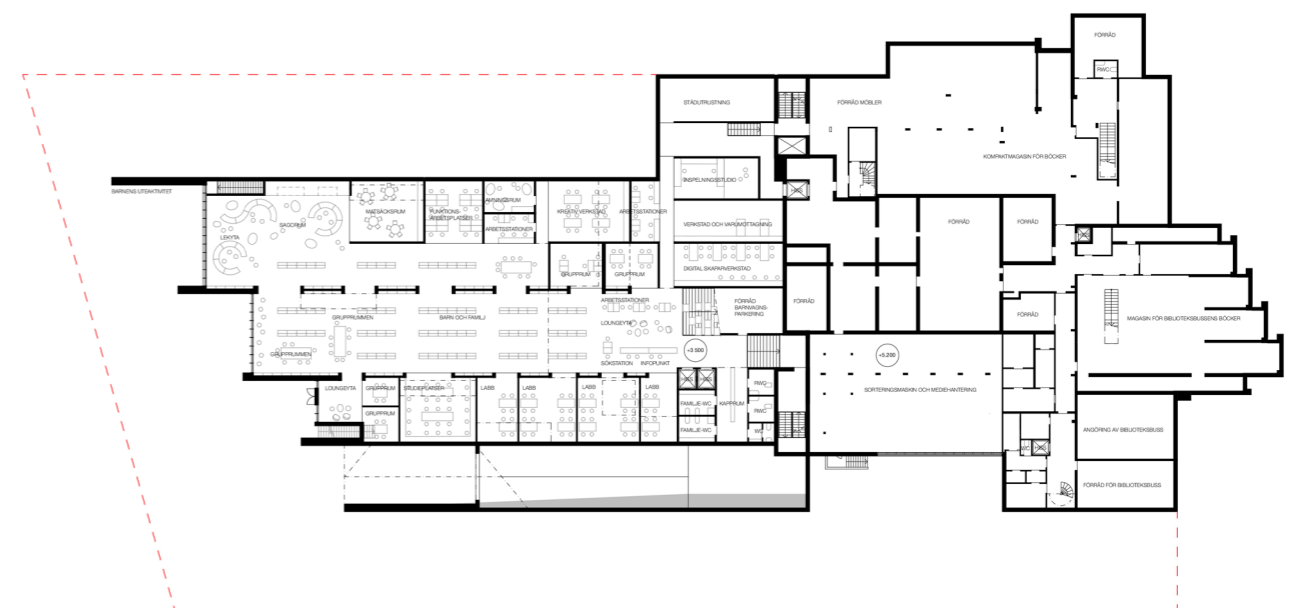


Vy från biblioteket

BRUTTOAREA		BRUKSAREA	
BRUTTOAREA / GAMLA DELEN		BRUKSAREA / GAMLA DELEN	
VÅNING	m ²	VÅNING	m ²
TAKVÅNINGEN	1 127	TAKVÅNINGEN	1 127
2	1 581	2	1 466
1	1 291	1	1 882
K1	1 990	K1	1 890
	5 688 m²		5 280 m²
BRUTTOAREA / NYA DELEN		BRUKSAREA / NYA DELEN	
VÅNING	m ²	VÅNING	m ²
TAKVÅNINGEN	1 116	TAKVÅNINGEN	1 116
2	1 581	2	1 466
1	1 291	1	1 882
K1	1 819	K1	1 738
K2	4 087	K2	3 738
	7 695 m²		6 403 m²
BRUTTOAREA TOTALT		BRUKSAREA TOTALT	
VÅNING	m ²	VÅNING	m ²
TAKVÅNINGEN	1 127	TAKVÅNINGEN	1 127
2	1 581	2	1 466
1	1 291	1	1 882
K1	1 990	K1	1 890
	5 688 m²		5 280 m²
VÅNING	m ²	VÅNING	m ²
TAKVÅNINGEN	1 116	TAKVÅNINGEN	1 116
2	1 581	2	1 466
1	1 291	1	1 882
K1	1 819	K1	1 738
K2	4 087	K2	3 738
	7 695 m²		6 403 m²



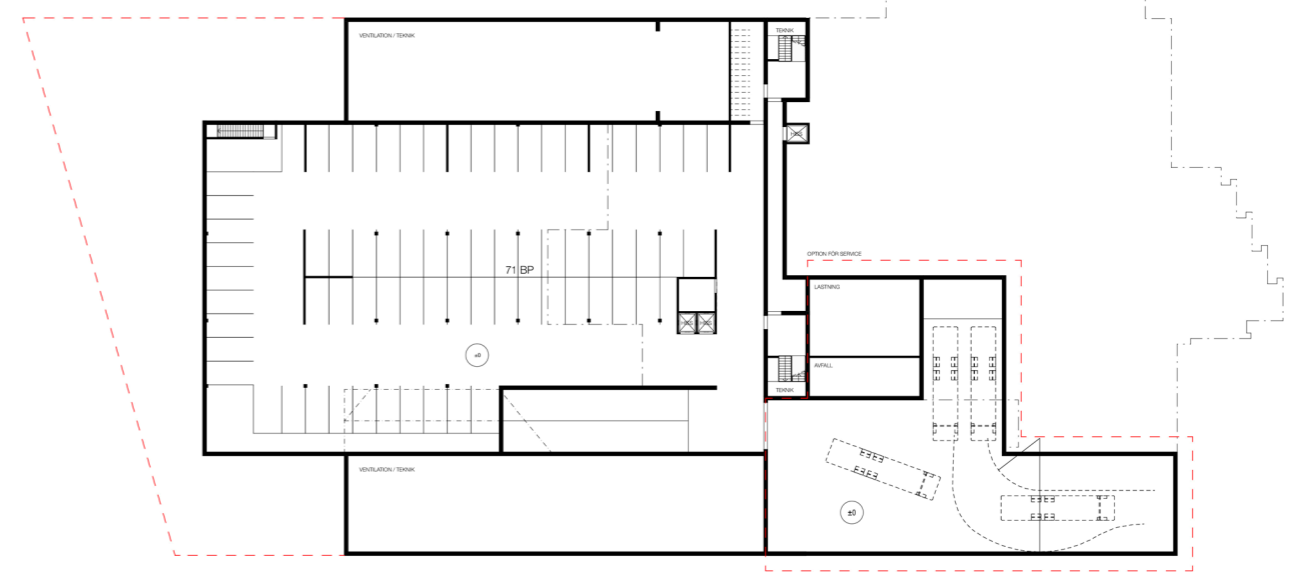
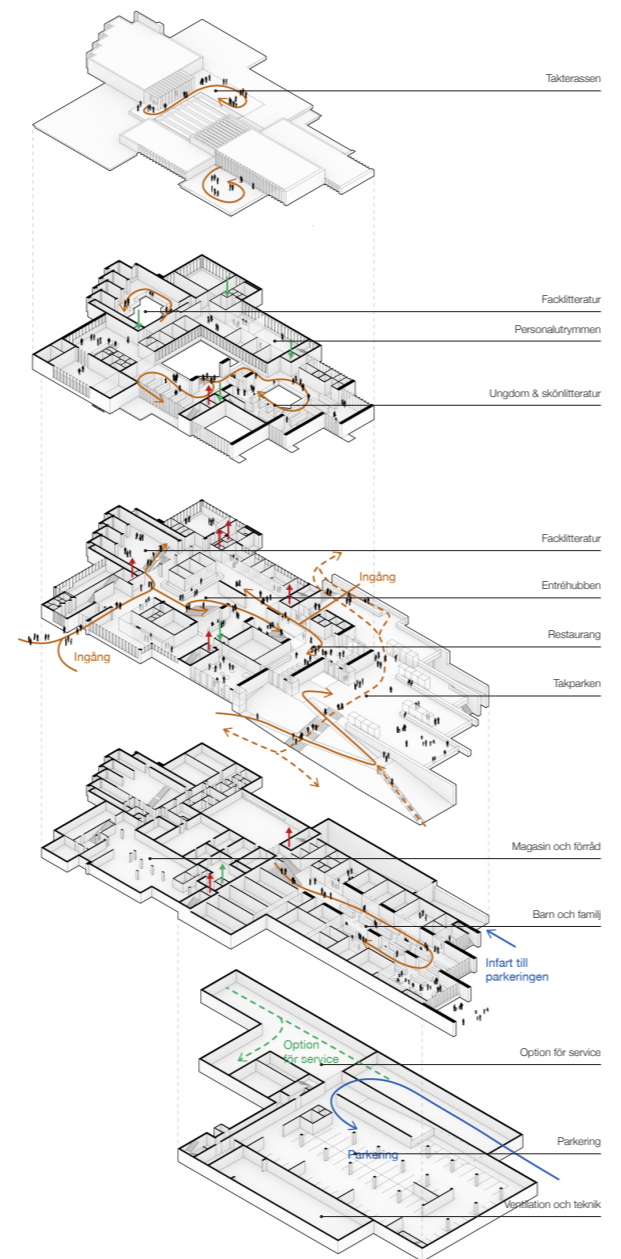
Andra våningen, 1:400



Källaren, 1:400



Snedvy mot takparken



Parkering, 1:400