



Bibliotekets årsringar sett från parken söderut mot huvudentrén.
Ett rektangulärt utsnitt av parken svävar precis ovan mark.
I slutningen mot väster öppnar sig ett stort nytt biblioteksrum.

Michelsen hade ett pragmatiskt förhållningssätt till sina verk vilket den tidigare tillbyggnaden av biblioteket från tidigt 90-tal också visar. Det arkitektoniska grundkonceptet både tål och möjliggör en utbyggnad i parken. På grund av detaljplanens begränsning blev det istället en tidstypisk inglasning av atriet och expansion inåt. Utan de planmässiga begränsningarna av fotavtrycket kan dock nya volymer adderas till klustret av nogsamt sammansatta byggnadskroppar. För Michelsen var verksamhetens behov styrande för hur byggnaden fick sin form men också för hur den över tid skulle kunna växa och förändras. Hjärtat i biblioteket var det öppna atriet med café och uteservering. En framsynt idé om biblioteket som gränsoverskridande mötesplats. Ett demokratiskt rum, som inte bara är ett forum för lärande och bildning, utan också en arena för samhällsdialog, kultur, aktivitet och inspiration. Tankar som är lika aktuella idag. Lyckan bygger vidare på Michelsens och Hällviks vision och rustar samtidigt byggnaden, med en större grad av flexibilitet, för en föränderlig värld.

LYCKAN

Helsingborgs nya stadsbibliotek ska bli ett med stadsparken. Idag ligger biblioteket väl integrerat i parken men likväl som en byggnadskropp i en park. När det nu byggs till, ska bibliotekets nya själ bli helt integrerad med parken, utifrån och in, inifrån och ut. Ett mer intensivt parkrum ska tillföras än det idag obebyggda. Parkens atmosfär, parkens fria rörelse och parkens öppna mötesplats kan tillåtas genomsyra bibliotekets cirkulation, platser, funktioner och känsla, ute som inne.

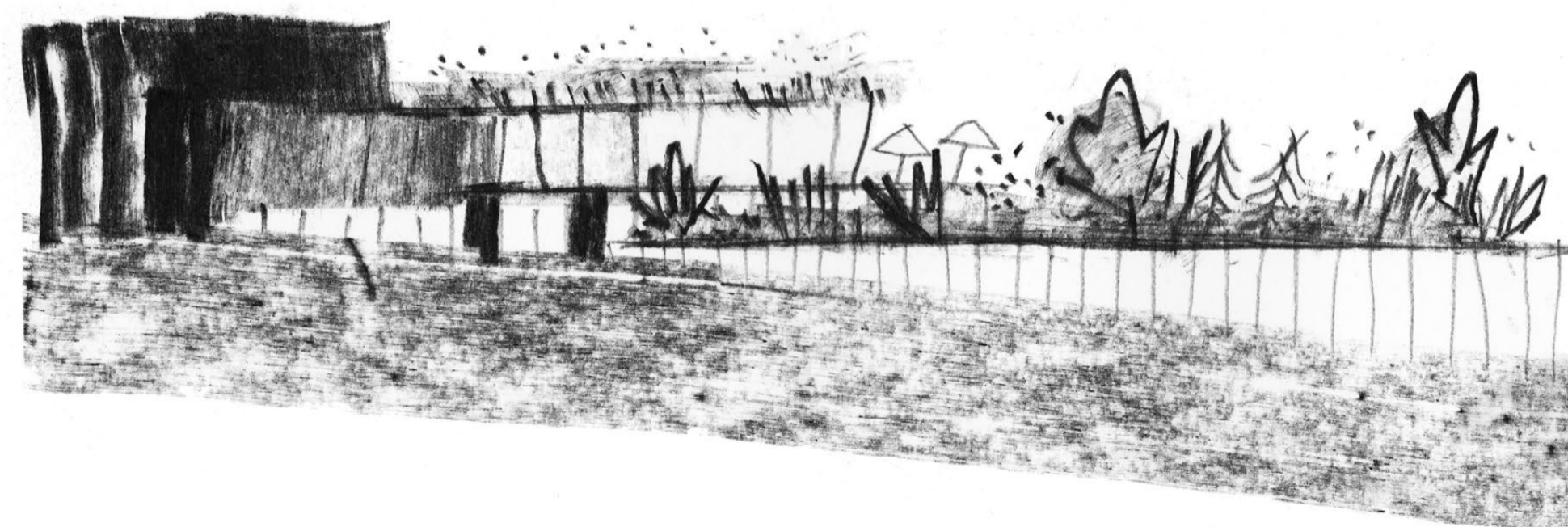
En springande punkt har varit att göra tillbyggnad och befintligt bibliotek lika relevanta, och att de tillsammans bildar en meningsfull helhet. Detta utan att lägga till alltför stor andel 'konventionell' ny byggnadsvolym i parken.

Förslaget läggertill två huvudsakliga volymer: Den största är en plattform för en stor plan takpark. Ett utstansat stycke park, en *lycka* om man så vill, som en skiva helt tillgänglig en gnutta över entrénivån, vars undersida öppnar sig utmed den omgivande parkens sluttning. På så sätt används topografien effektivt för att smyga in ett mycket stort och rymligt biblioteksrum. Den mindre volymen är en koncentrerad tvåvåningsvolym mellan det nya biblioteksrummet och den befintliga byggnadens två våningar över mark. Denna entrébyggnad är samlad kring ett mycket stort atrium, som skär diagonalt genom tre våningar och binder samman befintligt och nytt till en sammanhållen helhet.

Parkgången som idag löper dikt väster om befintlig byggnad integreras helt i bibliotekets nya huvudentré, som därmed öppnar sig både mot Söder och mot Norr. Det här rummet är vertikalt ordnat kring ett mycket stort atrium, öppet både uppåt och neråt, och ges en stark utomhuskaraktär med samma marktegel inne som ute, samt en total kontakt med både befintlig och ny park. När biblioteket är stängt löper slingan istället helt tillgängligt genom den nya takparken.

Uppåt öppnar atriet mot restaurangen, som ligger avskild med sundsutsikt från en egen takterrass, förbunden med takträdgården via en diagonal gradäng, som vänder sig mot både den nya takparken och in mot stadsparkens grönska. Hela entrésituationen länkar gammalt med nytt, hub, restaurang, bibliotek, inne med ute, park med rum. Sömlöst knyts nytt till befintligt, programmet faller naturligt på plats kring den gamla byggnadens inglasade gårdsrum. Detta får i och med tillägget ett nytt klimatskal kring den befintliga stålstommen, som alltså återanvänds.

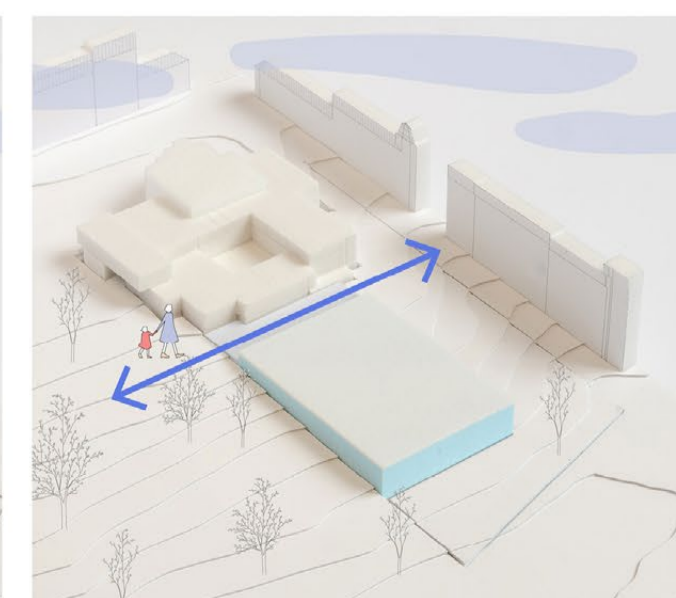
Anslaget är en distinkt samtida träkonstruktion, vars släktskap med Michelsens resoluta modernism är rakt och okonstlat. Träbjälklagens avtäckning mot kant är skodda med forntegel och sammantaget ska detaljeringen bidra till definierade takskivor och skarpskurna möten mellan glas, trä och tegel. Med större lätthet och mer uppglasning öppnar tillbyggnaden biblioteket som helhet mot park.



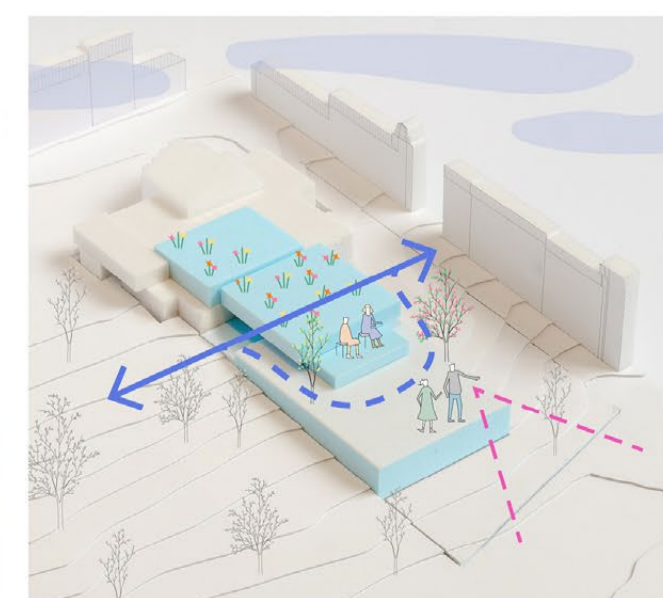
Ett utstansat stycke park, en *lycka*, under vilken ett stort biblioteksrum öppnar sig utmed sluttningen.



Definierat parkrum i parkrummet.

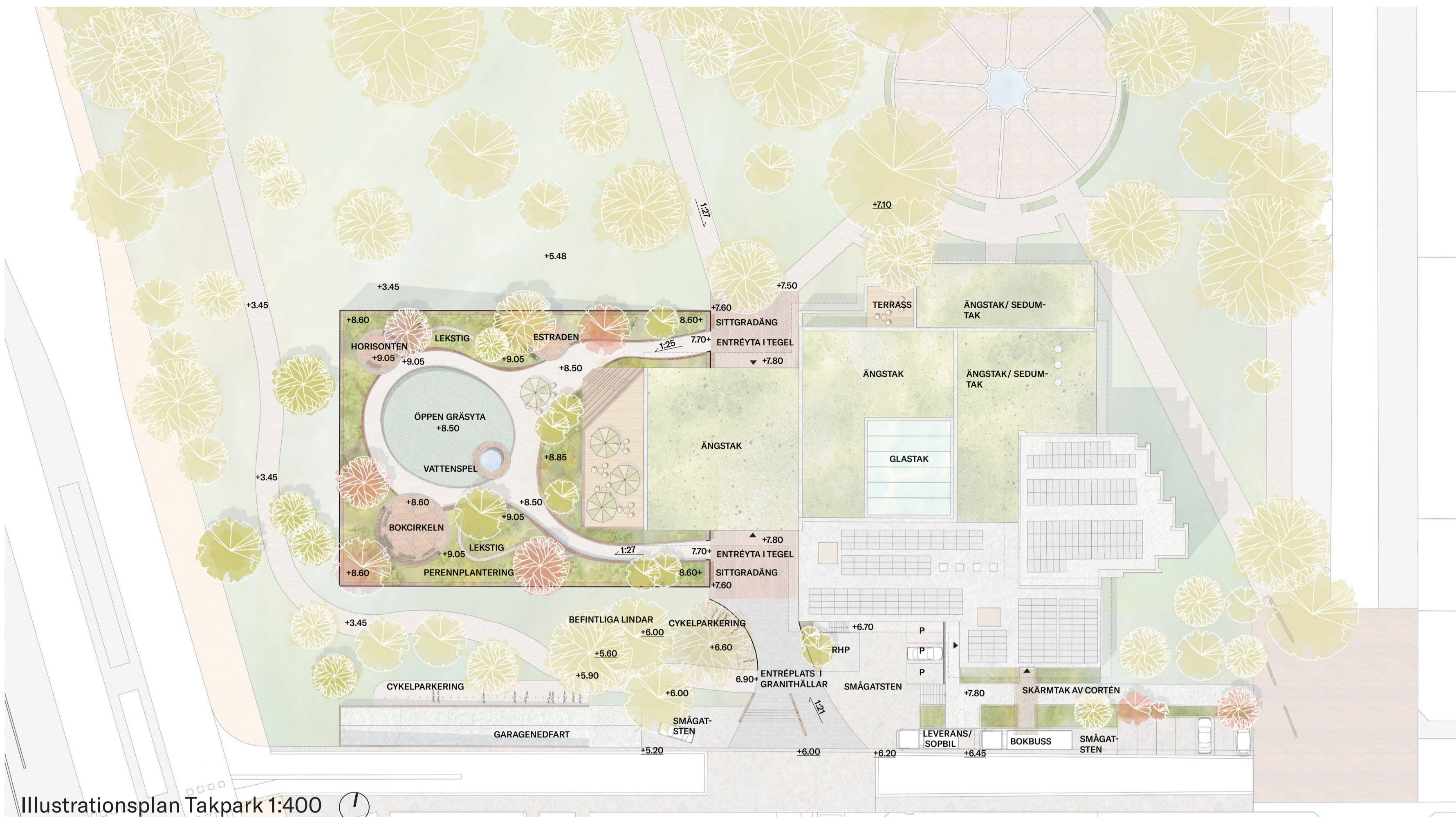


Stråket Söder-Norr behålls.



Stråket integreras med entréerna.





Illustrationsplan Takpark 1:400
Takparken ger plats för bibliotekets aktiviteter liksom för promenad i plantering.



Estraden - en plats för framträdanden och samtal
Bokcirkeln - en plats för läsning och studier
Horisonten - en utsiktsplats mot sundet

TAKPARKEN

Den nya takparken, eller lyckan, höjer sig varsamt över den omgivande stadsparken. Likt stadsparkens en gång ursprungliga tanke finns här plats för "promenad i plantering". Mjukt böljande gångvägar binder ihop den upplyfta parken med stadsparken och gör det möjligt att promenera och flanera på gångar av grus med friser och sittbara kanter av tegel - genom frodiga planteringar och kontemplativa rum. Här uppe krävs inte de rationella uträddade gångstråken, här är promenaden ett mål i sig själv.

Gångarna kopplar samman tre cirkulära rum, belagda i marktegel, som ger plats för olika funktioner. En central yta i gräs möjliggör spontana aktiviteter och knyter an till stadsparkens karaktär med öppna programmerade gräsytor. Ett litet, omsorgsfullt gestaltat vattenspel med porlande vatten är en attraktion uppe på taket - ett lekfullt inslag samtidigt som vattnet bidrar till en känsla av rofylldhet.

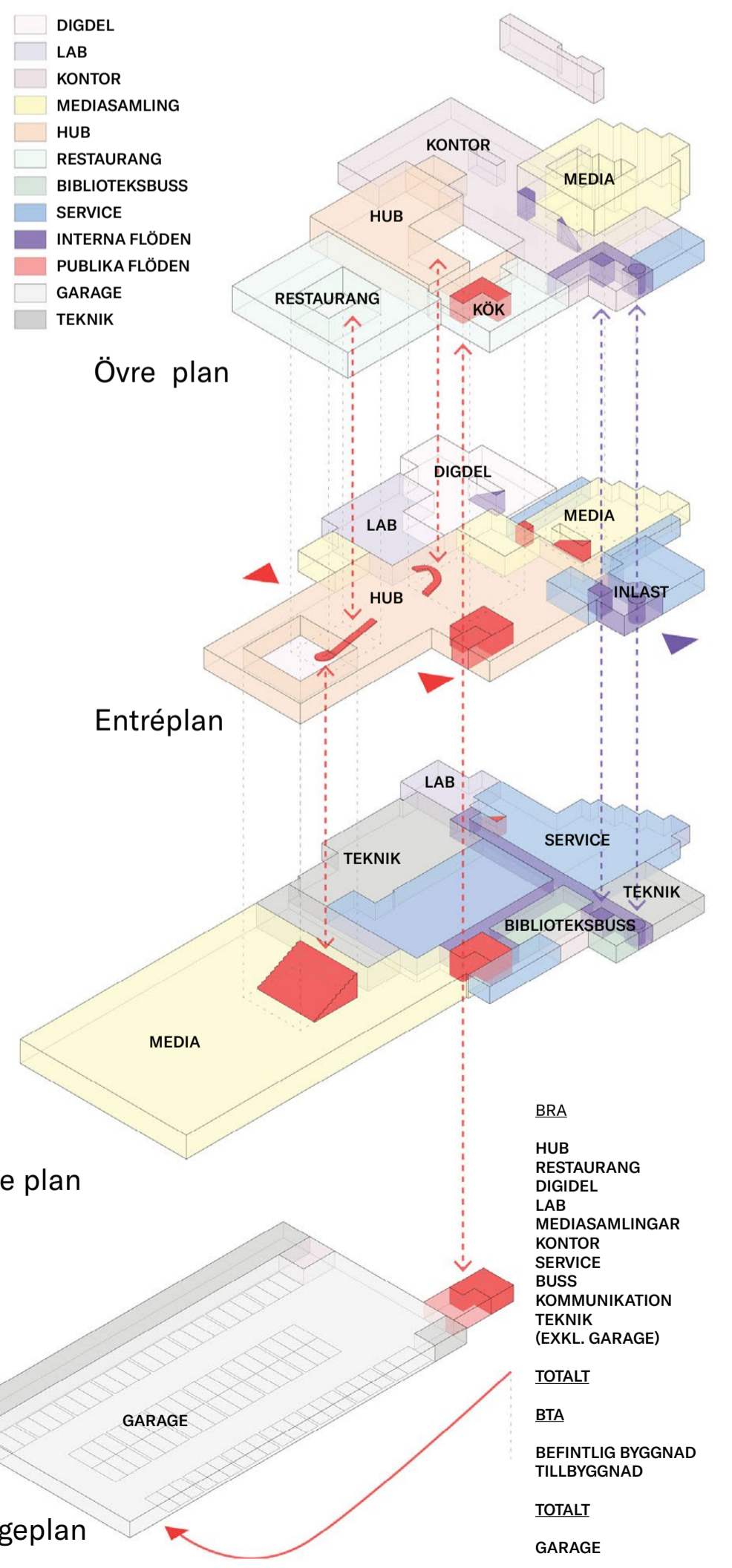
-Estraden är en plats för samtal och framträdanden, bokpresentation eller föreläsning. Gradängen som kopplar samman takparken med terrassen fungerar som både läktare och utsiktsstrappa.

-Bokcirkeln är ett rum, inskuren och om-

sluten av grönska, som erbjuder bord med sittplatser för att läsa, studera eller arbeta. -Horisonten är upphöjd och lokaliserad längst ut i takparken och ger utblickar mot hamnen och Öresund. Den bygger vidare på de utsiktsplatser som förekommer i flera av Helsingborgs parker, som just präglas av stadens nivåskillnader.

Grönskan består av flera skikt för att skapa en upplevelserik och nyanserad grön miljö och gynna en biologisk mångfald. En botten av frodiga och tåliga gräs och perenner syrer ihop parken, där även små och stora buskar blandas in. Träd i olika storlekar planteras i perennytorna och förstärker parkens rum. Likt delar av den ursprungliga parken består vegetationen delvis av ätbara växter, som bärbuskar och fruktträd, något som gynnar fåglar och insekter. Årstidsvariationen är central där både blomning och höstprakt ger stor variation över året. Inne i planteringarna slingrar sig smala stigar av sten och bark för lek eller promenad i grönska.

Den nya lyckan är en park där biblioteket kan flytta ut, där parksbesökaren kan njuta av promenad i blomning och sitta i kvällssol för att blicka ut över sundet.



PROGRAMMET

En stor utmaning med utbyggnad av biblioteket västerut är att bibehålla Michelsens ursprungliga byggnads relativt kompakta anslag. Kompakt i den meningen att programmet är överskådligt med alla funktioner lätt nåbara.

Hur atrium och hubb fungerar rumsligt för att binda ihop beskrivs i en separat text, men också programmet självt måste stödja ambitionen - överskådligt och tillgängligt.

Stor vikt har lagts på hur vi organiserar det stora nya biblioteksrummet. Detta är den del som sträcker sig längst ifrån ursprungsbyggnadens kärna och har därför organiserats som ett enda stort, öppet rum, som kan läsas av relativt direkt, sin utbredning till trots. Kompletterat med lätta systemväggar, volymer som inte når ända till tak, installationsdragningar som stödjer omdisposition, är rummet flexibelt både för en kreativ designprocess liksom för framtidens behov.

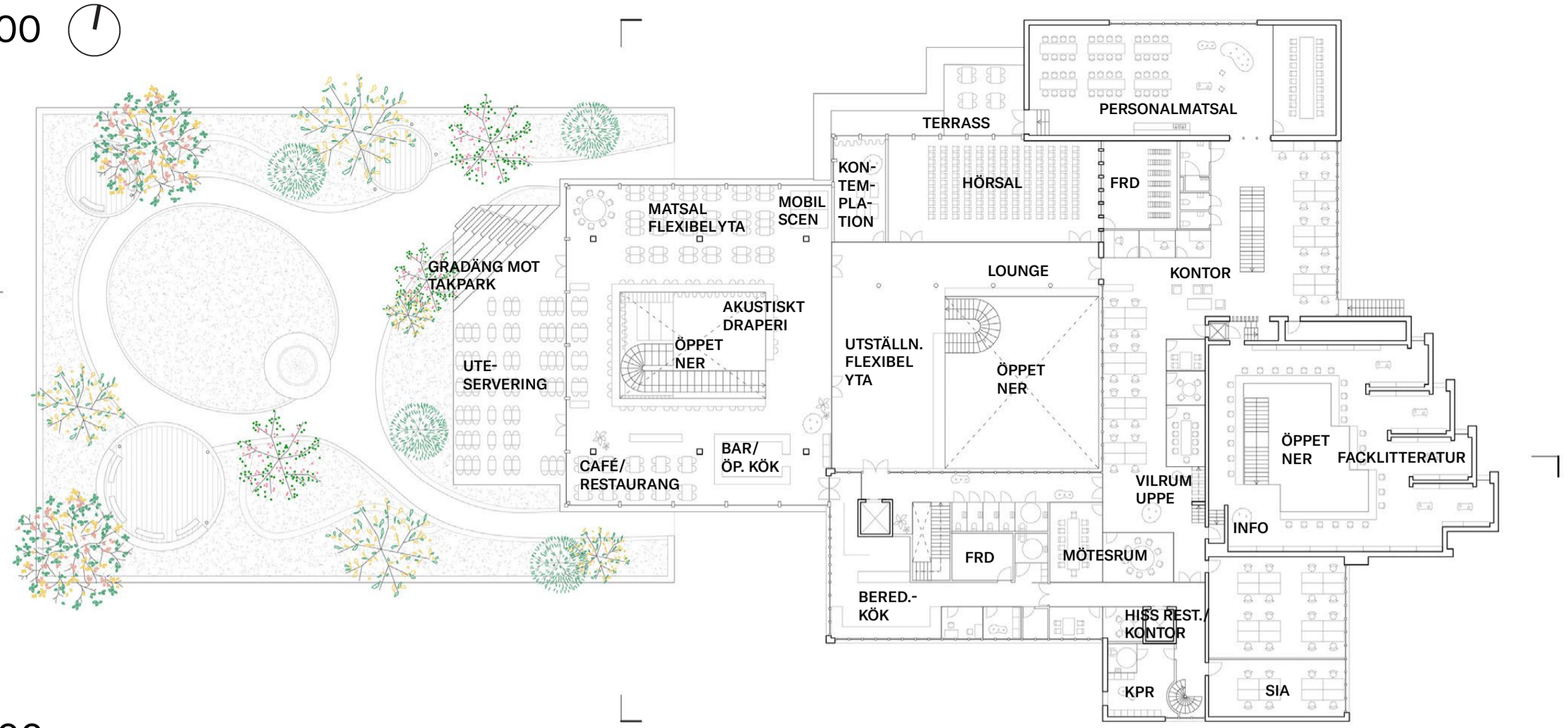
Biblioteket ska vara en demokratisk mötesplats för alla. Det ska vara tillgängligt, gärna med väldigt generösa öppettider vilket kräver låg personalintensivitet för drift. Tekniska lösningar för detta finns och bör nyttjas. För en demokratisk mötesplats behövs också ljusa, flexibla och öppna rum, överblickbarhet och trygghet, men också ett program som ser användaren. Ungdom är mitt i smeten och på gradäng; att se och bli sedd är inte oviktigt här och inte minst i denna ålder. Att få känna sig mer vuxen genom att vara tydligt avskild från barnavdelningen är inte heller dumt. Hellre då nära skönlitteratur!

Barnavdelningen tar mycket plats och åtnjuter en mycket fin position, nämligen långsamt där byggnaden öppnar sig mot parken i norr. Här kan man kliva ut, inte långt från den flyttade lekparken.

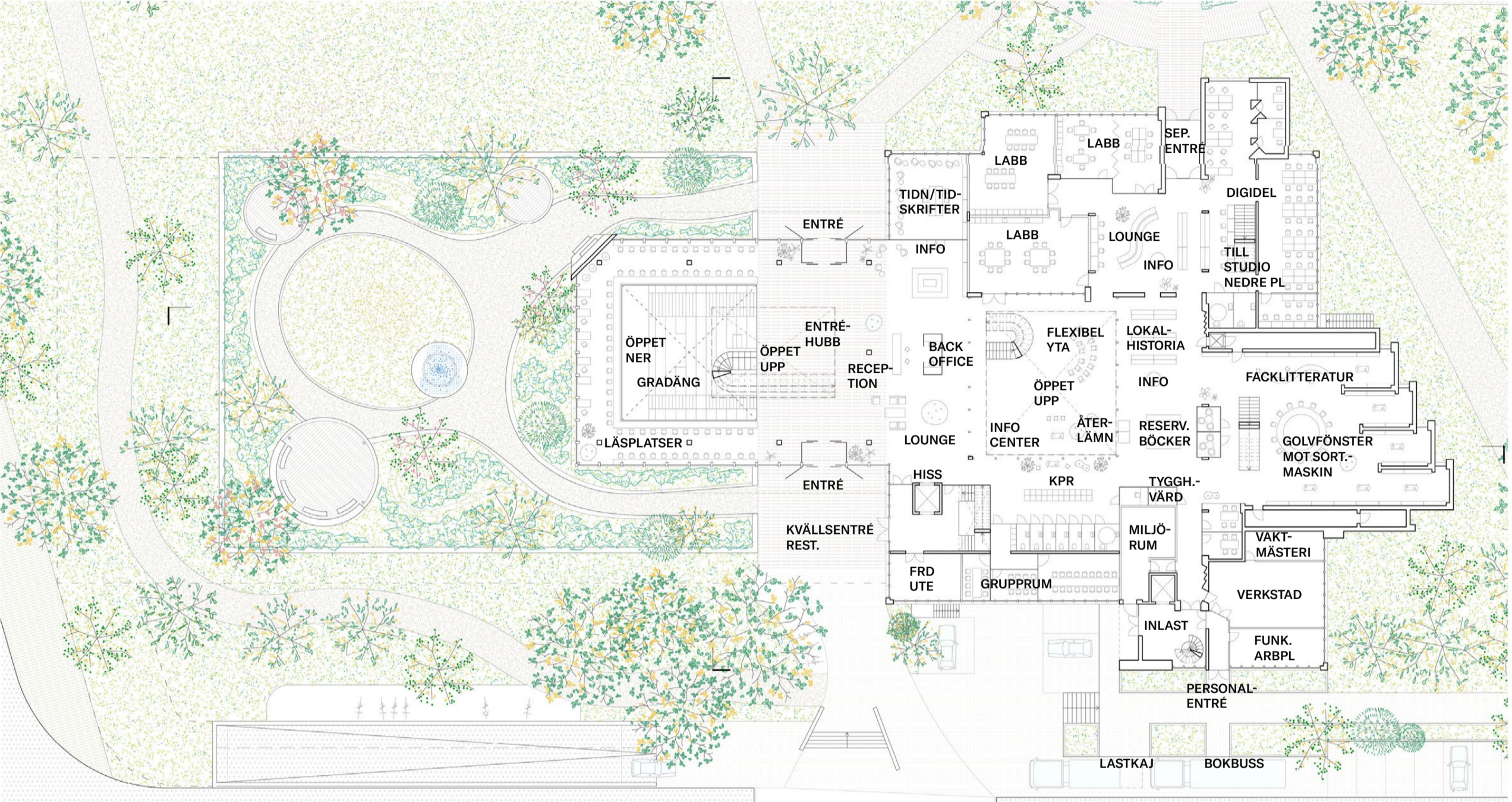
Detta är exempel på hur programmet kan arbeta för att göra intrycket överskådligt och lätt nåbart. I diskussion framöver finns avsevärd utvecklingspotential, i ett förslag som tål att utvecklas!

BRA	1510
HUBB	510
RESTAURANG	510
DIGIDEL	300
LAB	300
MEDIASAMLINGAR	2535
KONTOR	790
SERVICE	1230
BUSS	130
KOMMUNIKATION	525
TEKNIK (EXKL. GARAGE)	685
TOTALT	8915
BTA	
BEFINTLIG BYGGNAD	5700
TILLBYGGNAD	3170
TOTALT	8870
GARAGE	2750

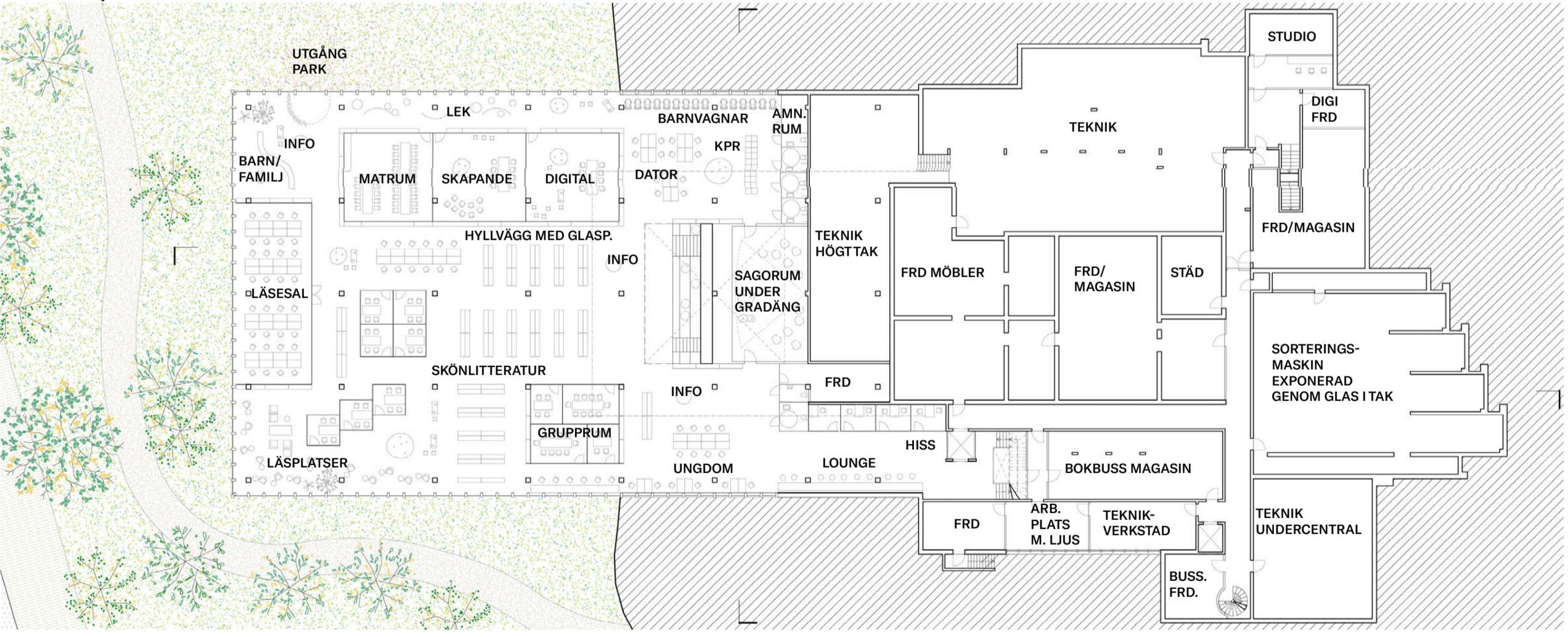
Övre plan 1:400



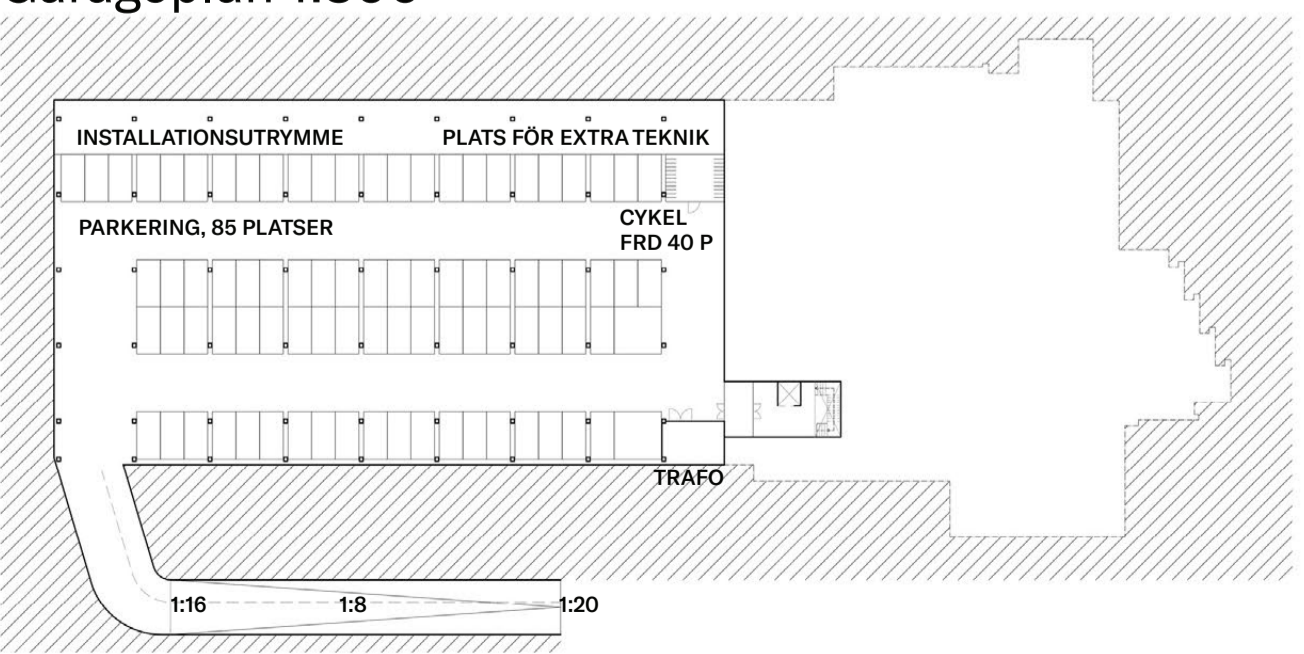
Entréplan 1:400



Nedre plan 1:400



Garageplan 1:800

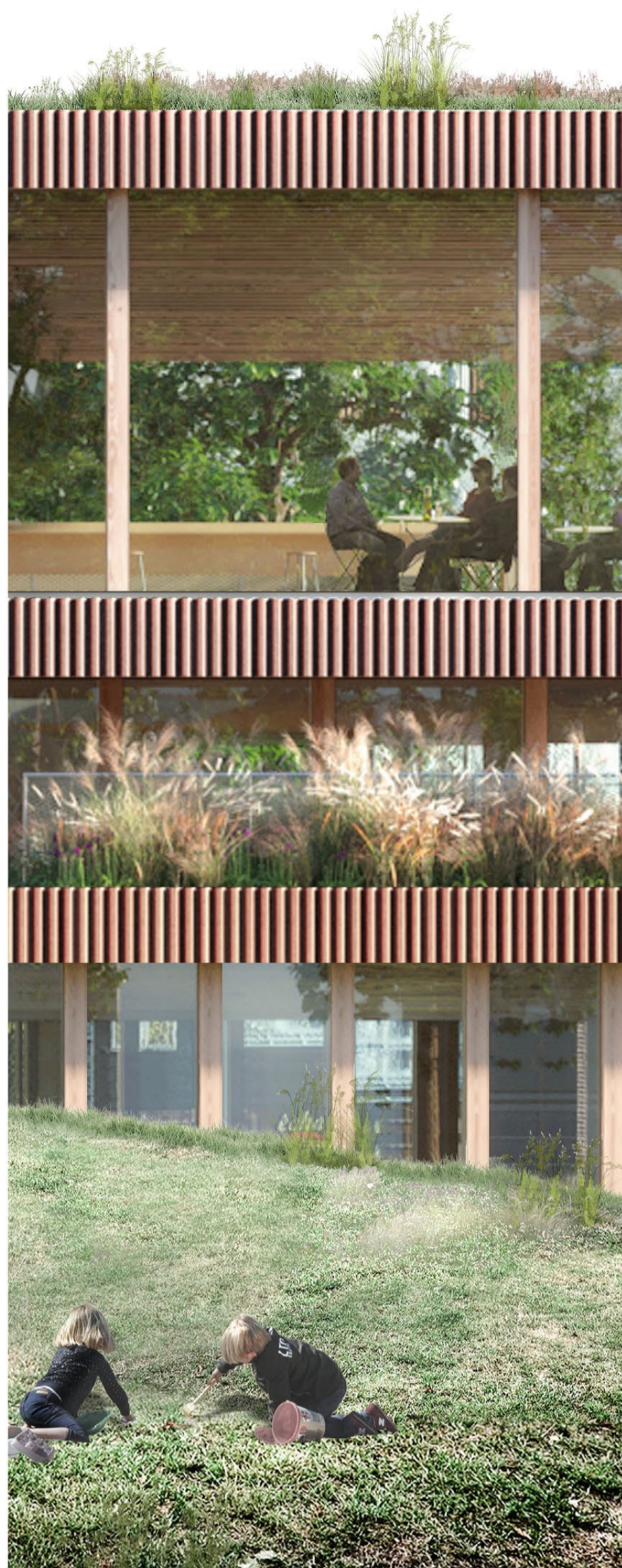


CIRKULARITET OCH VIDAREUTVECKLING

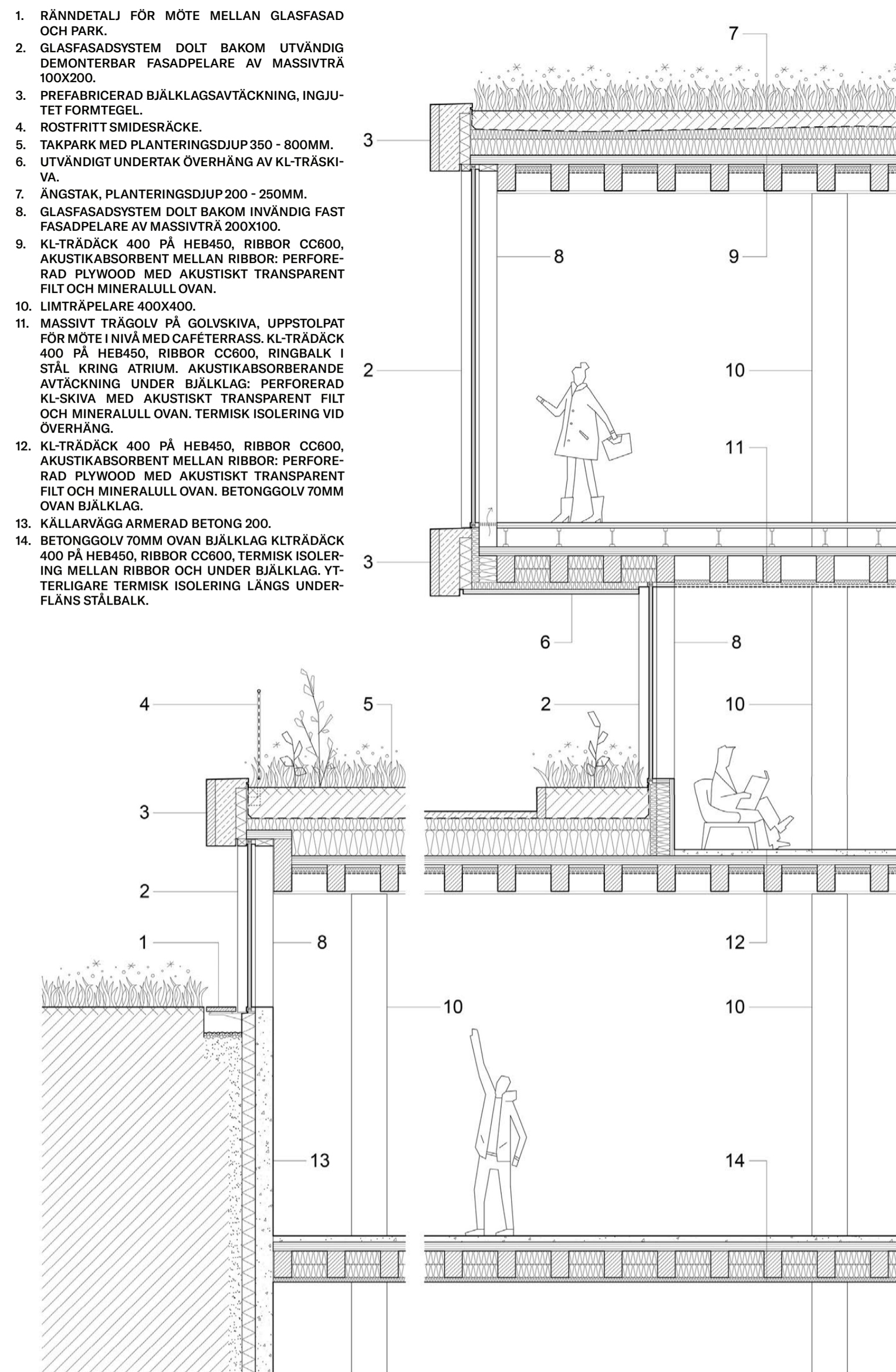
Projektet innebär mycket små rivningsmassor, främst genererade av kopplingen mellan tillbyggnad och befintligt. Det är betong, tegel, glas och i begränsad omfattning trä. Alla material kan separeras och återanvändas, t ex betong krossas och användas som ballast i ny betong. Den sentida inglasningen av innergården kommer att kläs med en ny klimatskärm, men stålkonstruktionen återanvänds som stomme för den nya i förslaget.

Av den nya byggnadsmassan är lejonparten träbjälklag, som både kan återvinnas och är rimligt lätt att separera ut. Stålbalkar förekommer som upplag för bättre materialutnyttning och spännvidder som är ekonomiskt gångbara. Även dessa kan återvinnas.

I nästa steg bör programhänsyn i förhållande till bibliotekets önsningar vara av största vikt, men även praktiska och tekniska frågor kring systemval, fasadutformning, hållbarhet, drift med mera.



Illustrerat fasadutsnitt 1:50



Tekniskt fasadsnitt 1:50

KONSTRUKTÖREN BESKRIVER

Projektets arkitektoniska grepp låter den befintliga byggnadens rytmiska uppbyggnad fortsätta ut i tillbyggnaden, med en stark kontinuitet i dimension och proportion. Ett rationellt konstruktionsgrid baserat på befintlig byggnad medger jämna grundläggningslaster, god byggbarhet och spännvidder lämpade för konsekvent hållbar träkonstruktion, undantaget grundläggning och källarvägg. Stora öppningar i bjälklagen

för att binda ihop våningarna kan lösas med dragstag och/eller utkragande konstruktion som involverar takbalkarna. Byggnadens transparenta fasader är regelbundna och väl lämpade för hållbarhetsteknologi i framkant, som curtainwall-system med tung uppbyggnad, fasad i flera lager eller av typen 'closed cavity system', med integrerad solavskärmning.



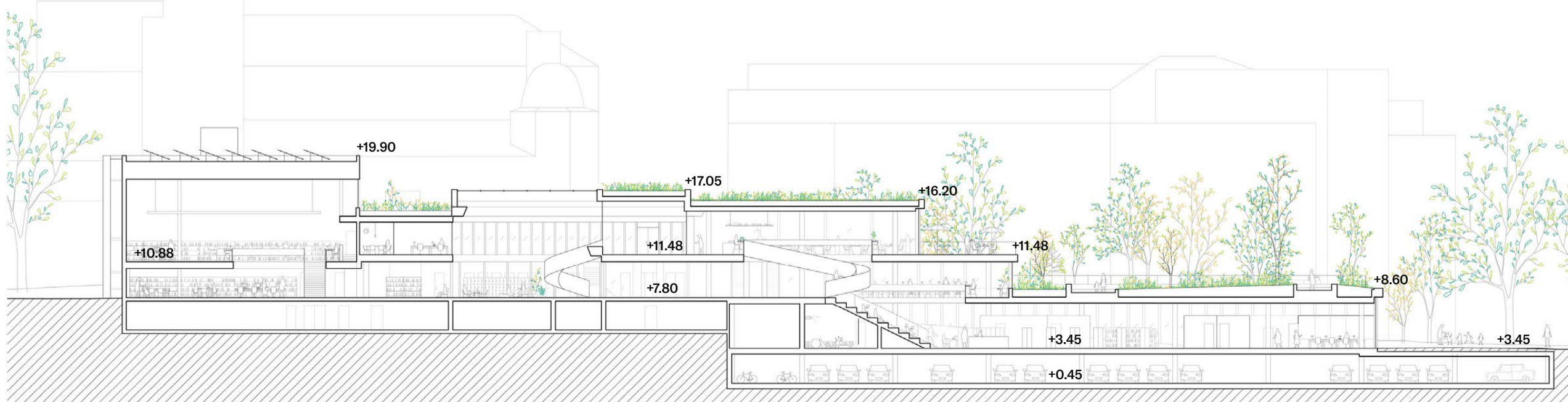
Tre våningsplan, bibliotekets entré och den nya takparken binds ihop i ett stort atrium. Rummet andas utomhuskaraktär, med samma markegel inne som ute och ett sömlöst flöde norr till söder.



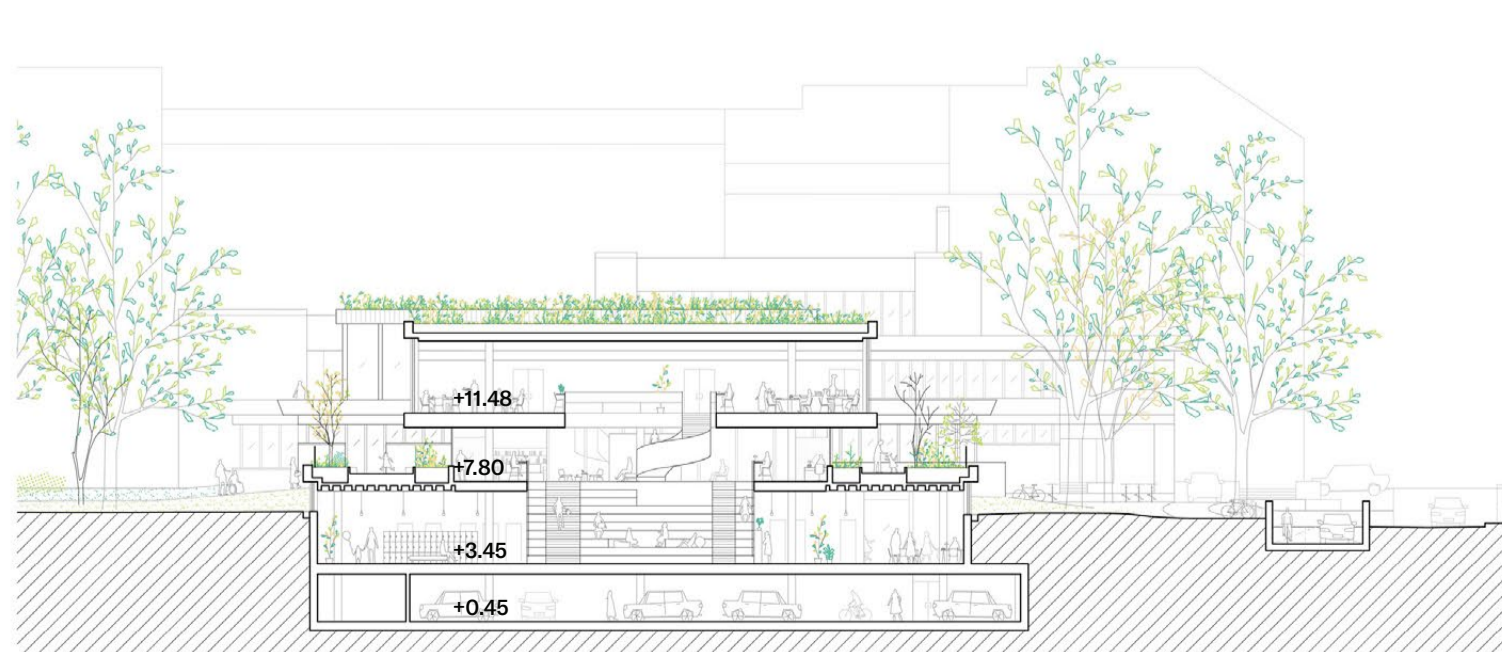
Nordfasad 1:400



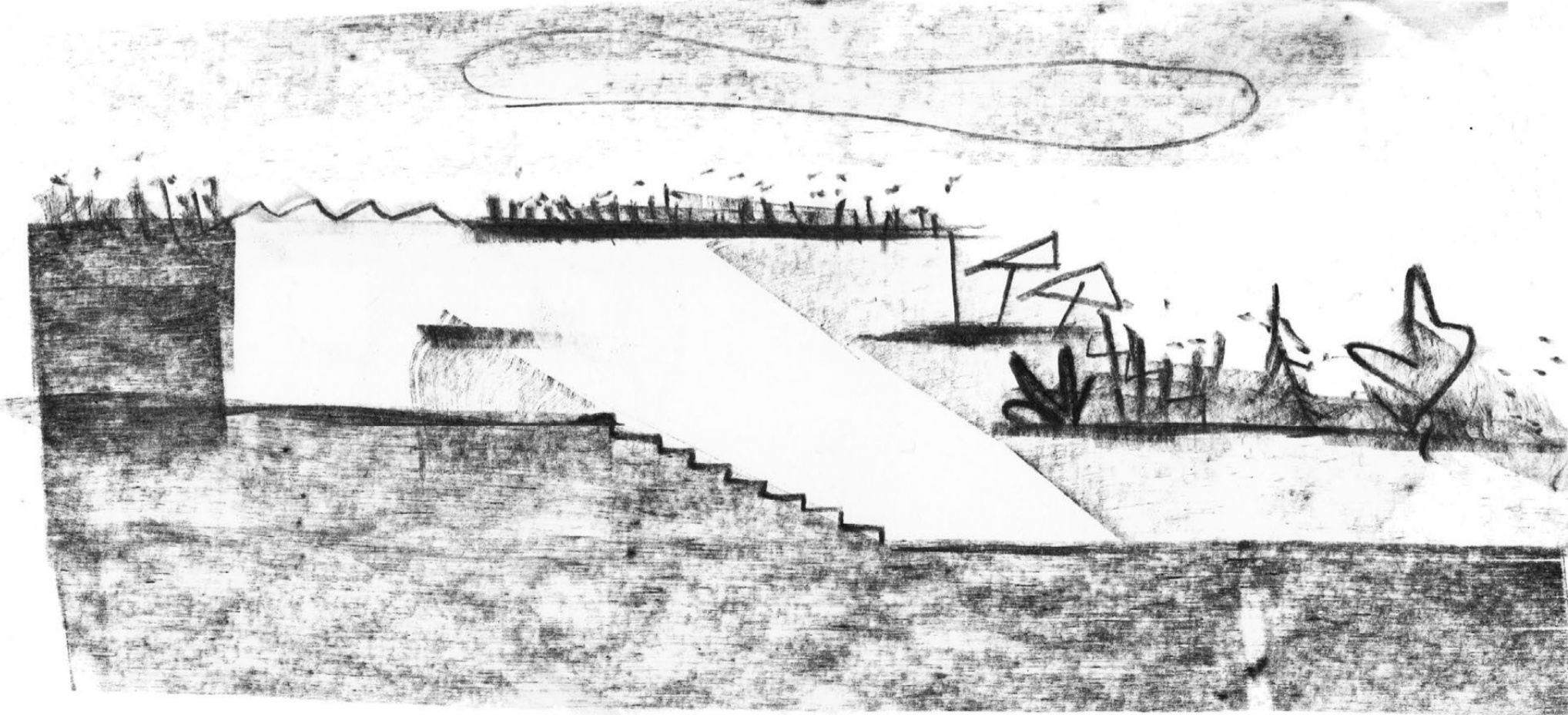
Västfasad 1:400



Längdsektion 1:400



Tvärsektion 1:400



ATRIER & DEN SAMMANLÄNKANDE HUBBEN

Bibliotekets hubb har en central roll i att knyta ihop både funktioner och rum, att göra biblioteket lättnavigerat och överblickbart. Hubben i förslaget kopplar entrén på ett visuellt direkt sätt till hela byggnaden, genom ett stort nytt atrium i tre våningar, i nära relation med Michelsens ursprungliga, nu överbyggda, innergård. De två atrierna, det gamla och det nya, bildar en tredimensionell koppling som tillsammans når bibliotekets alla delar.

Restaurangen, eller ursprungligen caféet, var en funktion som Michelsen fick ta strid för. Därför känns det särskilt angeläget att restaurangen i det nya biblioteket får en utmärkt position i relation till både entré, takpark, utsikt över Sundet, liksom till hubbens funktioner. Ett tillägg ska vara respektfullt men framförallt blåsa liv i helheten, där Michelsens byggnad blir en självklar, relevant och levande del av en ny bibliotekskomposition.