



Som lutande flak, med inspiration av vikta pappersark, växer den nya tillbyggnaden av Helsingborgs stadsbibliotek med kraft upp ur Stadsparkens mylla. På ett oblygt men inkännande sätt adderas något nytt till det befintliga 1960-talsbiblioteket, genom den upphöjda takparken tillförs nya upplevelser i Stadsparken. Likt den lekfulla pappersloppan triggas nyfikenheten hos förbipasserande – vad är det som gömmer sig under fliken?

ur myllan

Med platsen och historien som utgångspunkt

Förslaget *ur myllan* bygger vidare på de stora värden som Stadsparken och den befintliga biblioteksbyggnaden står för.

Stadsbiblioteket, som ritades av Arton arkitekter genom arkitekt Jörgen Michelsen, invigdes 1965. Med sitt karaktärsfulla formspråk står byggnaden tydligt för sig själv, tidstypiskt modernistisk men på samma gång varm och inbjudande. Stadsparken, stadens äldsta officiella park, ingår i riksintresset för kulturmiljövård för Helsingborgs innerstad. Det ställer stora krav när nya tillägg ska tillföras. Förslaget inspireras av och utgår ifrån platsens rika historia när en ny årsring läggs till. En årsring som väcker nyfikenhet.

Förslaget

Genom den nya byggnaden med sin tillhörande park på taket får Helsingborgarna de moderna biblioteksfunktioner och mötesplatser, ute såväl som inne, som efterfrågas. Här ska alla känna sig välkomna och tröskeln ska vara låg. Gestaltning och formgivning är utvecklad med trygghet i åtanke. Dygnet runt, året runt.

Oblygt och respektfullt söker tillbyggnaden kontakt med både parken och stadsbiblioteket. Förslaget tydliggör stadsbibliotekets karaktärsfulla arkitektur. Den nya byggnaden trycker sig med kraft upp underifrån, i brytpunkten hälsar nytt och gammalt på varandra. Det befintliga bibliotekets strukturer och materialpalett är utgångspunkt vid utformningen av den nya byggnaden.

I relation till staden och parken

År 1870 skänktes det område som idag utgör Stadsparken till Helsingborgs stad för att erbjuda ”promenad i plantering”. På 1970-talet förtydligades parkrummen med nya noder och siktlinjer vilket har påverkat förslaget. Tillbyggnaden är komponerad kring tre diagonala stråk som knyter samman noder och skapar fler vägar in till det nya biblioteket: en yttre diagonal, som börjar inne i Stadsparken och bjuder in till en utsiktsplats högst upp på Takparken. En diagonal genom tillbyggnaden, som förenar den nya huvudentrén i söder med parkentrén i norr. En underjordisk diagonal, som binder ihop befintligt och nytt via en trappa och en hiss. Längs Bollbrogatan möter den nya byggnaden kvartersstaden. Här återfinns den nya stadsvända huvudentrén.

Biblioteket

Det nya stadsbiblioteket är en mötesplats, en plats för dialog och skapande. Samtidigt är det en plats för inspiration och förkovring.

Det befintliga biblioteket har stora kvaliteter i de mer ”traditionella” biblioteksfunktionerna, dessa behålls och renoveras. De vackert gestaltade rummen, sinnliga dagsljushanteringar med fönsterpartier i trä, tidstypiska trappor och specialritade bokhyllor bevaras av flera skäl: kulturhistoriskt och arkitektoniskt värde, resurshushållning och som minnen för flera generationer Helsingborgare.

Den nya delen är tänkt att lösa funktioner som saknas idag, till exempel en rymlig och välkomnade foajé med plats för utställningar och olika typer av aktiviteter. Det befintliga bibliotekets överbyggda ljusgård föreslås utökas genom att fasaden mot parken flyttas ut och ett nytt tak med en kombination av glasade partier och solceller utformas.

Foajén utvidgas till ett övre plan genom en sittgränd där det lätt ska kunna riggas för programverksamhet som speakers corner och författarsamtal. De båda byggnaderna länkas ihop under mark.

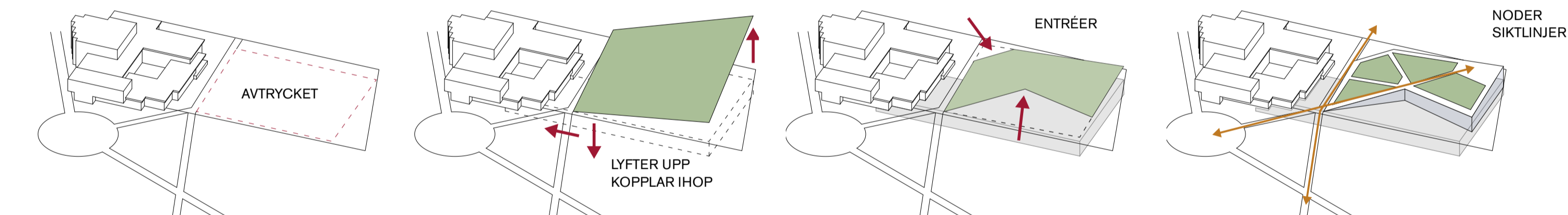
Bibliotekets uteservering ligger i ett skyddat läge invid entrén mot Stadsparken, på garaget bjällklag. För att möjliggöra programmets inlastning, bokbuss och parkering står träden längs Bollbrogatan i en oregelbunden rad.

Förslaget plankomposition med trianglar som ”flaken” bildar skapar vackra rumsligheter inuti den nya byggnaden. Trianglarna speglas i betongkonstruktionen och går att läsa både i det exponerade innertaket och när man rör sig uppe på taken. Inuti byggnaden ges taket en karaktärsfull relief, som tillsammans med mjuka material leder till en god akustisk miljö. Takbjällklagets konstruktion ger få pelare vilket skapar flexibilitet och möjlighet till förändringar över tid. Entréplanet tegelgolvtillsammans med inredning i trä ger en taktill upplevelse som, utan ord, talar vänligt till alla i byggnaden.

Tillbyggnadens uppglasade fasader är medvetet utformade för att öka kontakten med parken och sudda ut gränsen mellan ute och inne. För att ytterligare förstärka dagsljusinsläppet finns en lanternin där ljuset silar in genom takkonstruktionen.

Takparken och den omgivande markbehandlingen

Takparken blir ett tillskott till Stadsparken, med nya utsiktsplatser, mer växtlighet och utökade möjligheter till möten och aktiviteter. Stadsparkens siktlinjer och noder har påverkat förslaget, och en av gångvägarna leder naturligt upp till Takparken. En plats man gärna återvänder till. Det är lockande att ta sig dit upp och rofylldt att vistas där.



Ramper med låg lutning gör det lätt att röra sig upp på Takparken. Raka vägen upp till den södervända utsiktsplatsen tar man sig via trappor. Största delen av Takparken når man även via hiss. På takets mellannivå finns en utescen för teater, musik och uppläsningar med sittplatser i gradäng. Den plana delen uppe på taket kan nyttjas för olika aktiviteter över tid.

Största delen av taket är grönt och bjällklagets konstruktion säkerställer plats för högre växtlighet. Grupper av uppstamade solitärträd i gräsmatta placeras ut på taket i en fri struktur som liknar den övriga Stadsparken. Låga träd på takets högsta del och omvänt höga träd i den lägre, vilket kommer att utjämna den upplevda nivåskillnaden. Detta kompletteras av planteringar med högre buskar och perenner samt tillskott av ängsytter. Växtvalet innehåller inhemska sorter och arter som främjar pollinatörer och bidrar till biologisk mångfald. Med mycket blomkraft skapas även en vacker och trivsam park med årstidsvariation. Allt regnvatten på taken och omgivningarna fördröjs i de gröna ytorna. Överskottsvattnet samlas in i ett magasin under mark nere vid Järnvägsgatan. Detta vattenmagasin kan användas för att minska vattenförbrukningen, tex för bevattning vid torra årstider. Lösningarna görs så synliga som möjligt för att visa på vattnets och naturens kretslopp.

Hållbarhet

Hållbarhet innebär ett ansvarstagande förhållningssätt - med platsens förutsättningar och kultur som utgångspunkt samt människan i centrum. Historien kan ge oss många ledtrådar till en hållbar samhällsutveckling. Miljöer och byggnader som håller hög kvalitet tål förändring och komplettering, håller över tid och bidrar till långsiktig hållbarhet.

Nedan tio punkter som betyder mycket för att åstadkomma såväl ekologisk, social som ekonomisk hållbarhet.

- Bevara den befintliga biblioteksbyggnaden utifrån resursbesparing och utveckla de befintliga kvaliteterna
- Utveckla en stark men materialsnål betongkonstruktion med ”grön betong” är resursbesparande men håller för ett grönskande tak fyllt med biologisk mångfald och sociala mötesplatser
- Välja material som är långsiktigt hållbara, tål slitage och åldras vackert samt är möjliga att återanvända utifrån ett livscykelperspektiv
- Tillsammans med beställaren sätta ett tydligt och ambitiöst mål för återbruk
- Prioritera lokala och/eller kortresta produkter för minskad klimatpåverkan och lokal anknytning
- Stärka ekosystemtjänster med fokus på biologisk mångfald och lokalt omhändertagande av vatten
- Tillskapa fler och varierande platser och noder som välkomnar fler typer av människor och bidrar till möten. Attraktiva mötesplatser utomhus som ökar intresset för att gå in i biblioteket - och tvärtom
- Inspirera och främja hållbart liv genom att synliggöra de naturliga kretsloppen och deras påverkan på oss, uppmuntra till återbruk och återvinning
- Utforma den nya byggnaden och takparken med flexibilitet för att möta framtida nya och/eller ändrade behov. Målet är ett långsiktigt förhållningssätt utifrån inre och yttre miljö samt verksamheten
- Förankra val av material och installationer med förvaltningen för att minimera kostnader för den långsiktiga förvaltningen (underhåll, drift, framtida ombyggnader)

Att vidareutveckla i steg 2

Vi utvecklar programmet både invändigt och utvändigt vad gäller funktioner, flöden och logistik.

Vi bearbetar den tekniska takkonstruktionen och dess gestaltning och säkrar hur den möjliggör bibliotekets behov av föränderlighet och flexibilitet över tid.

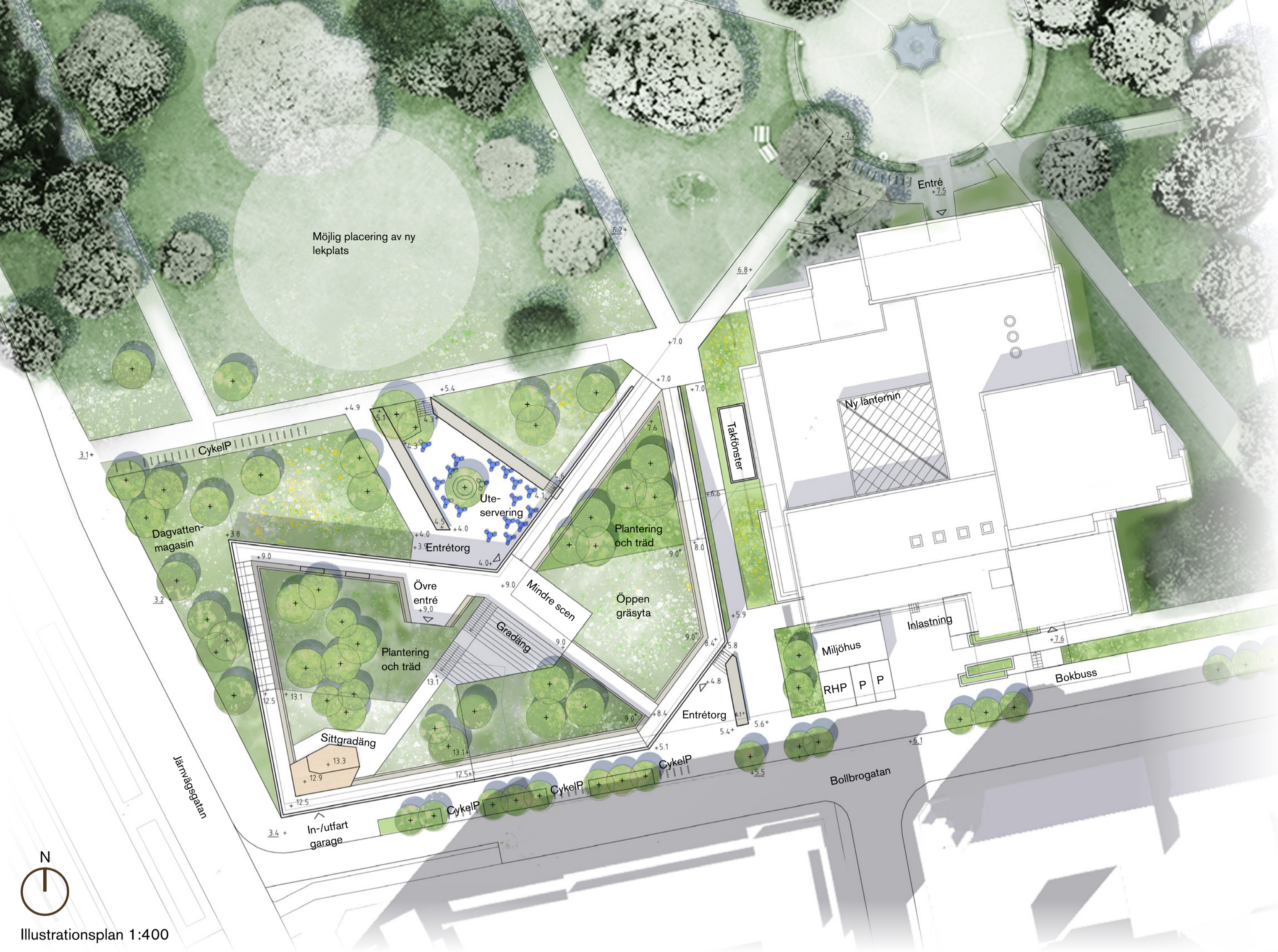
Vi ser som ett naturligt steg att vidareutvecklar vårt koncept så att utformning och program förstärker varandra, såväl exteriört som interiört, och att förstärka kopplingen mellan det befintliga biblioteket och tillbyggnaden. Gestaltungsarbetet fortsätter med arbete kring kontrasterande upplevelser i materialitet, ljusföreling och rumsligheter.

Vi konkretiserar hållbarhetsaspekterna kring material, konstruktion och återbruk samt social och ekonomisk hållbarhet. Ekosystemtjänster och funktioner i Takparken utvecklas vidare. Förvaltningskritiska vägval blir viktiga. Vi utvecklar det pedagogiska så att det gestaltade främjar en hållbar livsstil med särskild vikt på barnperspektivet. En miljö som är bra för barn är bra för många.

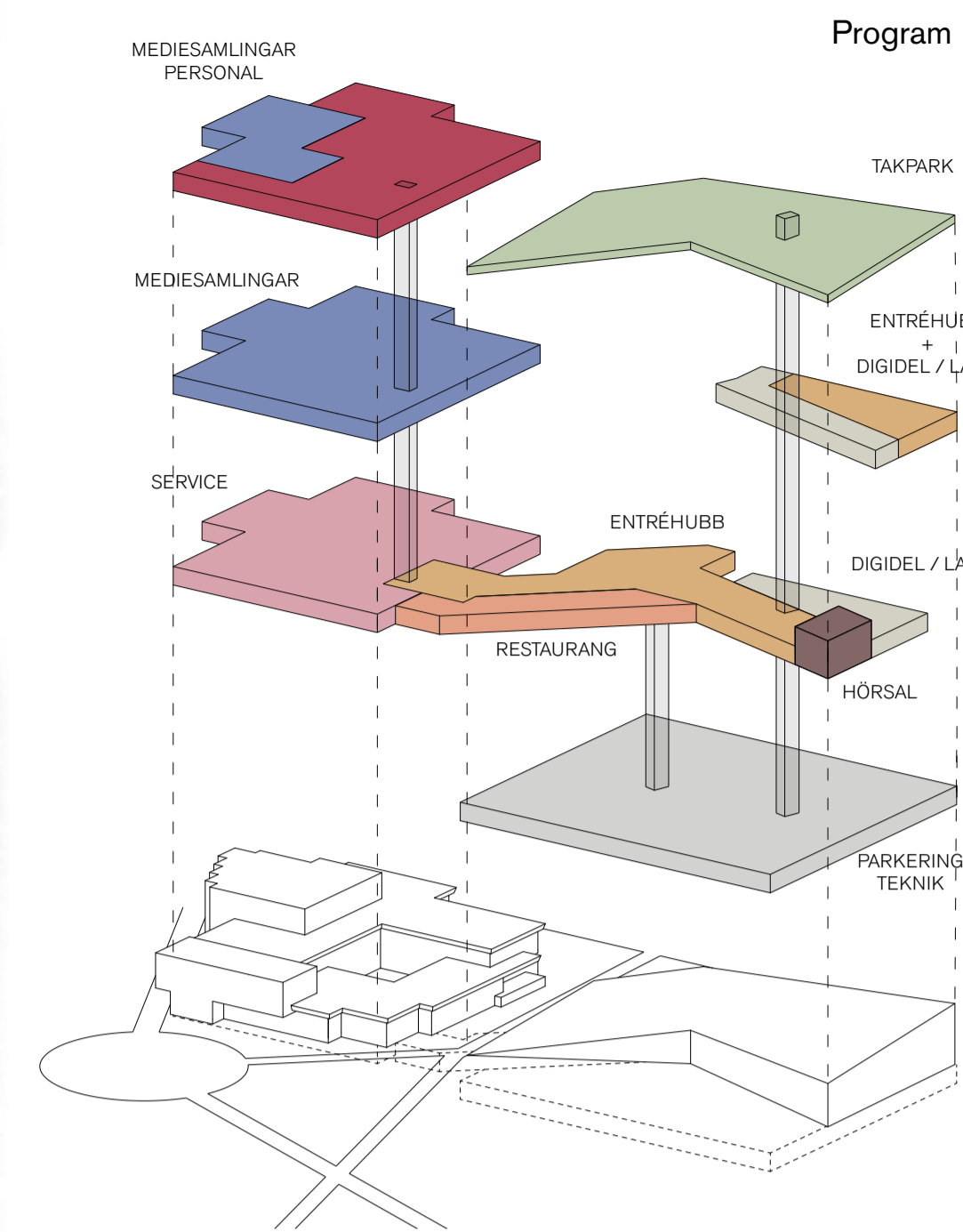
ur myllan

Som lutande flak, med inspiration av vikta pappersark, växer den nya tillbyggnaden av Helsingborgs stadsbibliotek med kraft upp ur Stadsparkens mylla. På ett oblygt men inkännande sätt adderas nytt. Tre diagonaler formar tillbyggnaden. Här får Helsingborgarna moderna biblioteksfunktioner och mötesplatser, ute såväl som inne. Här känner sig alla välkomna och tröskeln är låg.

Likt den lekfulla pappersloppan triggas nyfikenheten hos förbipasserande – vad är det som gömmer sig under fliken?



Illustrationsplan 1:400



Analys av lokalprogrammet

Det nya stadsbiblioteket är en mötesplats, en plats för dialog och skapande. Samtidigt är det en plats för inspiration och förkovring. En plats att gå på föreläsning, ha en bokcirkel, skapa tillsammans med andra men också en plats att sitta i lugn och ro och läsa sin favoritbok eller studera inför en tentamen. De mer utåtriktade och ljudliga aktiviteterna har vi placerat i markplan med gradvis lugnare funktioner högre upp i befintlig byggnad och tillbyggnad.

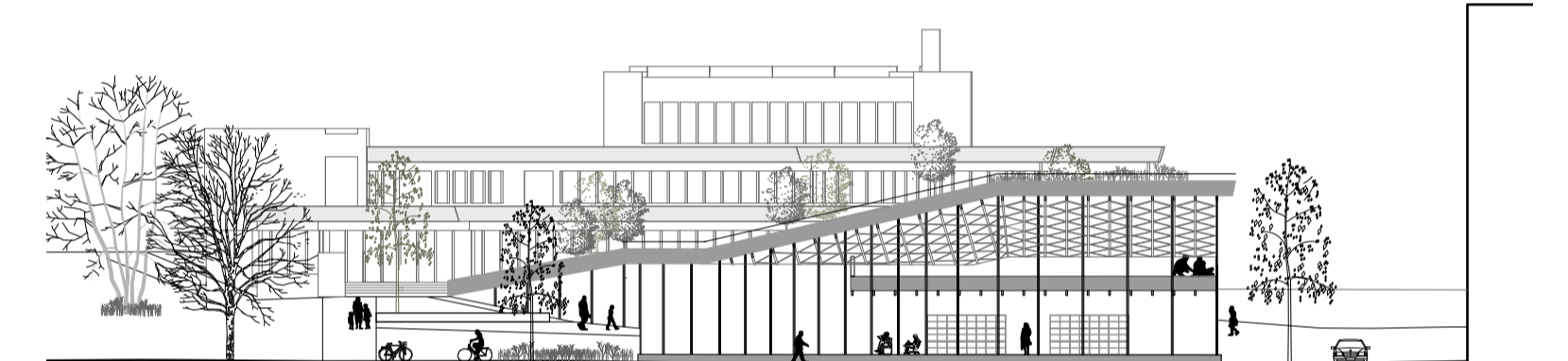
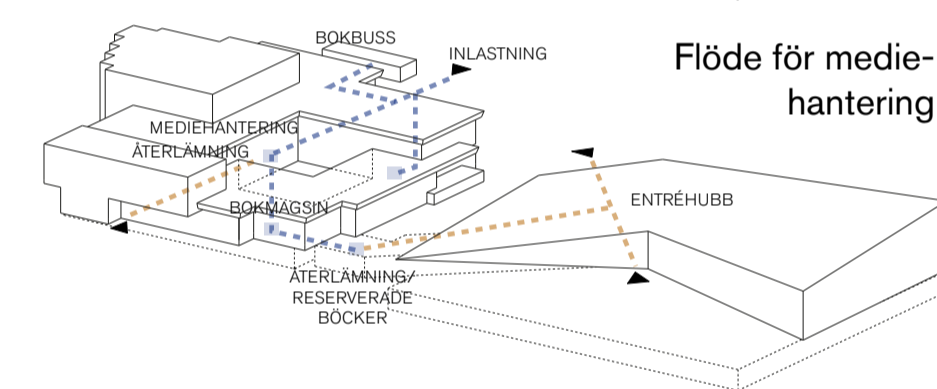
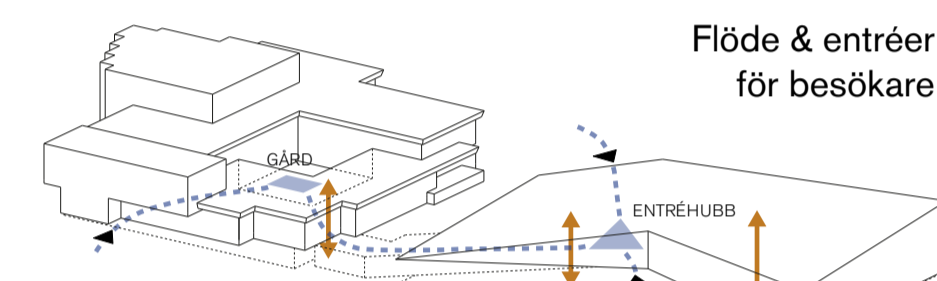
Vi har medvetet valt att placera en större del av mediasamlingar i det befintliga biblioteket där fina special ritade bokhyllor kommer till användning. Bibliotekskänslan ska präglade även tillbyggnaden, därför tänker vi att delar av mediasamlingar som tidningar, tidskrifter, reserverad media och återlämningsautomater placeras i den nya entréhubben. För att både nya och befintliga delar ska fungera som ett och samma bibliotek har vi länkat delarna med en generös trappa med gradäng och en ny hiss som når alla plan i det befintliga biblioteket och entréhubben. Vi har även lagt två hissar med koppling till garageplanet. Den ena vid Bollbrogatans nya entré som går att använda avskilt nattetid när resten av biblioteket är stängt. Den andra hissen går genom tillbyggnadens olika våningar upp till takparken.

Sorteringsmaskinen är det logistiska hjärtat av biblioteket och är lätt att nå från de olika biblioteksavdelningarna, bokmagasin och in- och utlastning. Sorteringsverket är placerat på entréplan i mitten av det befintliga biblioteket och är kopplad till återlämningsautomater i entréhubben via en bokhiss.

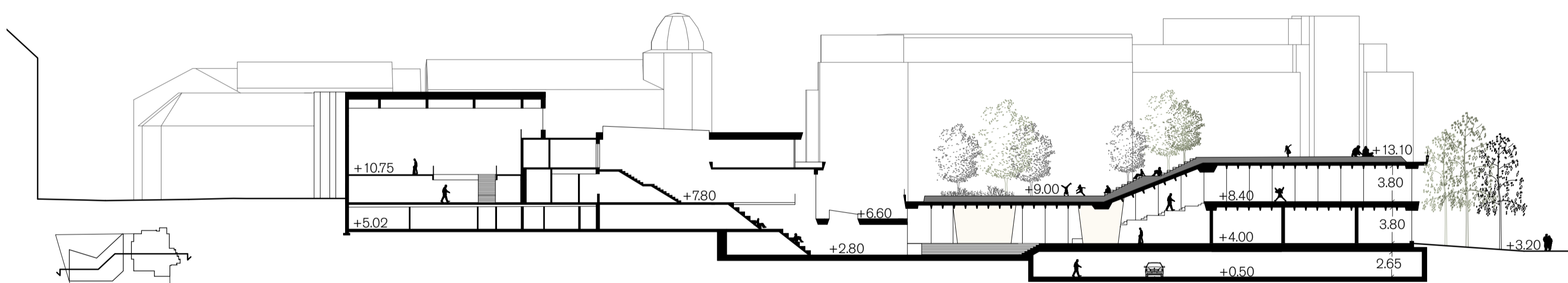
Personalutrymmen är placerade i det befintliga biblioteket. Kontor och personalytor på det översta planet med tillgång till befintlig takterrass, och serviceutrymmen i källarplan med vaktmästeri och verkstad i den södra delen med dagsljus och översyn av godsmottagningen vilken vi optimerar på befintlig plats. Vi behåller den befintliga södra entrén för personal. Cykelparkering har vi placerat utomhus i markplan och i garage.

Entréplanet i tillbyggnaden tänker vi som en generös, öppen och välkomnade foajé för bibliotekets olika funktioner. Där finns plats för utställningar och för olika typer av aktiviteter. Foajén utvidgas till ett övre plan genom en sittgradäng där det lätt ska kunna riggas för olika program som till exempel speakers corner eller författarsamtal.

I tillbyggnaden har vi även placerat digidel och labb samlat som en ny hubb för kreativitet. Hörsalen vetter mot järnvägsgatan där den får en generös rumshöjd och kan fungera avskilt med närliggande funktioner som wc, kapprum och hiss samt med närhet till restaurangen som är placerad nära den nya norra entrén intill en generös uteservering.



Väster fasad 1:400
Järnvägsgatan



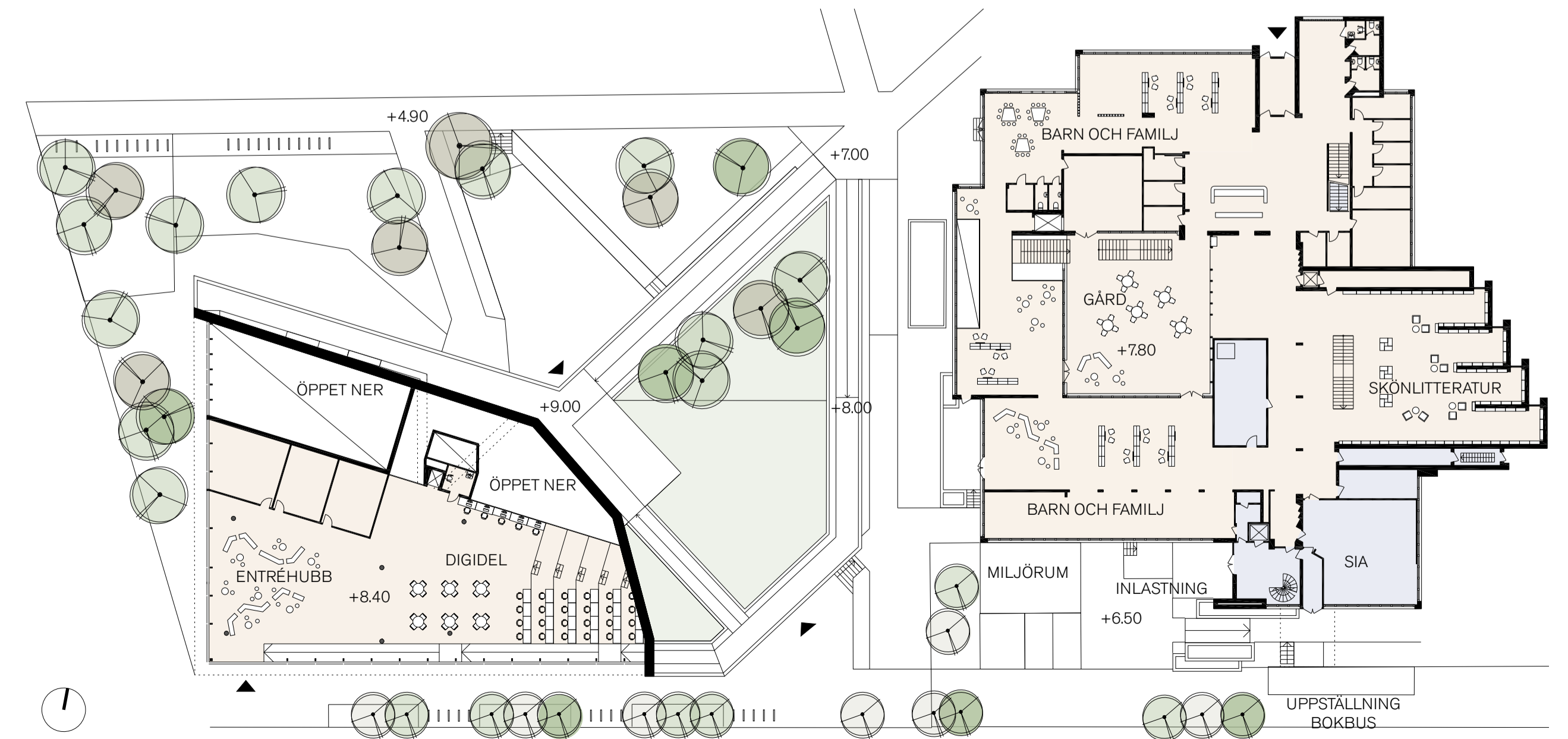
Sektion 1:400



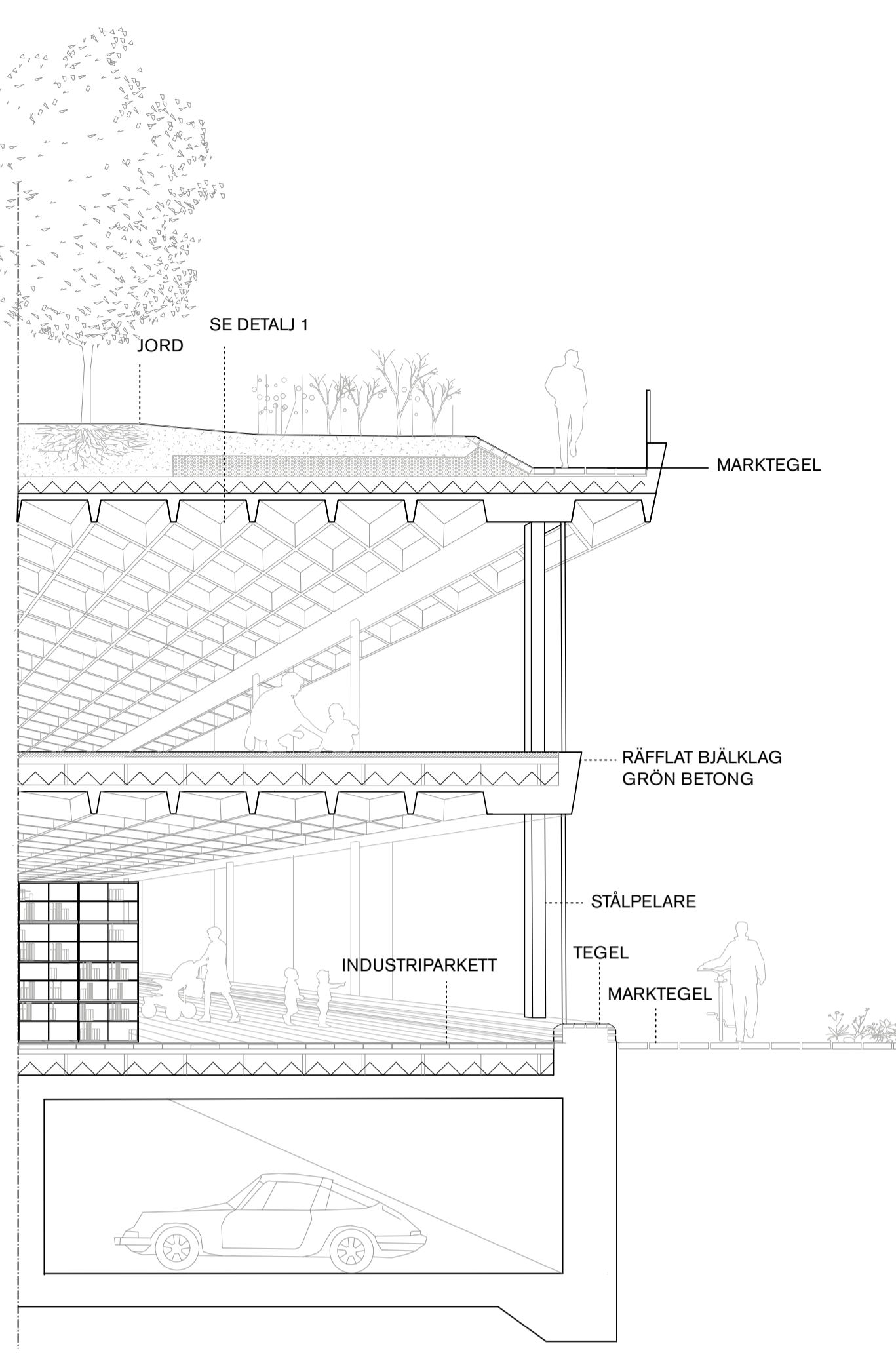
Söder fasad 1:400
Bollbrogatan



Plan 0, 1:400

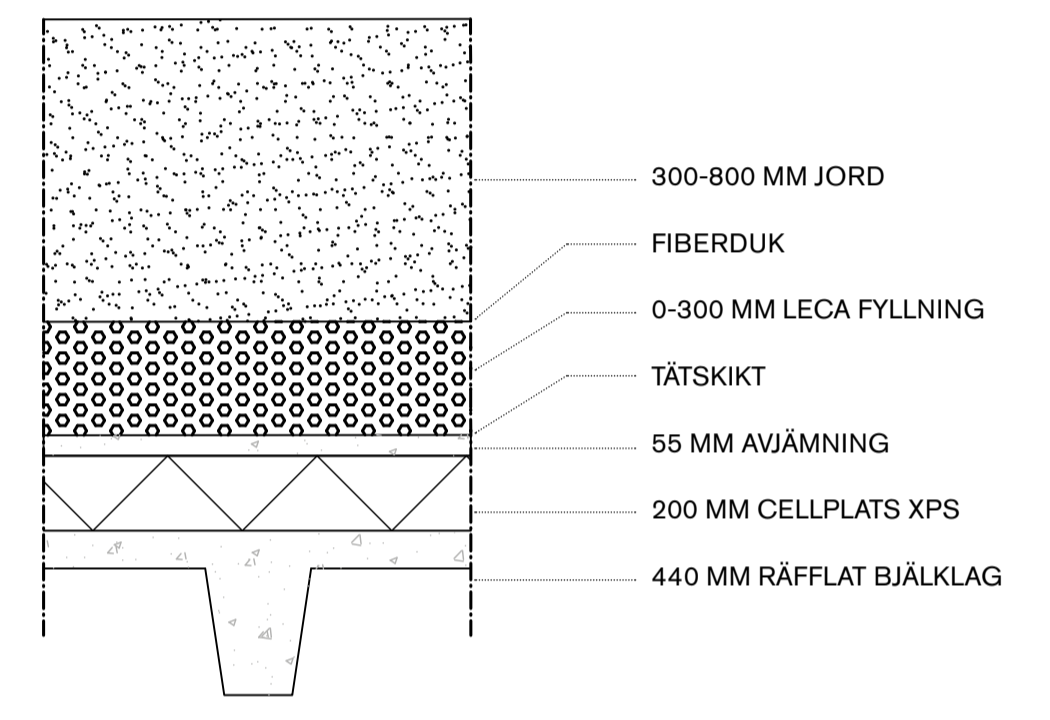


Plan 1, 1:400



Konstruktionsprincip
 För att minimera takkonstruktionen och samtidigt klara jordlasterna bygger konstruktionen på ett rutverk av betongbalkar med en tunn gjuten platta av betong ovanpå. Konstruktionen blir extremt stark, det går åt en mindre mängd betong och det är möjligt att minska antalet pelare vilket ger en bra flexibilitet för framtida ändringar av planlösningen. Gångstråken runt takparkens periferi är nedsänkta i förhållande till "parkytan" vilket ger en slankare takfot och upplevelsen av ett lägre räcke. Vi föreslår grönt stål och grön betong; grön betong minskar CO2 avtrycket med upp till 60%.

Inspirerat av Sveriges gröna industrisatsning och Helsingborgs entreprenörsanda, vill vi ta fram ett Helsingborgs tegel 2.0, för stadsbiblioteket. Från kollegor i England har vi fått tillgång till ett recept till ett tegel av spillmaterial som har använts i designmuseet i Ghent. I Ghent har man använt kalk framtaget av restmaterial från ostron och skaldjursskal som bindemedel för att slippa bränna stenen.



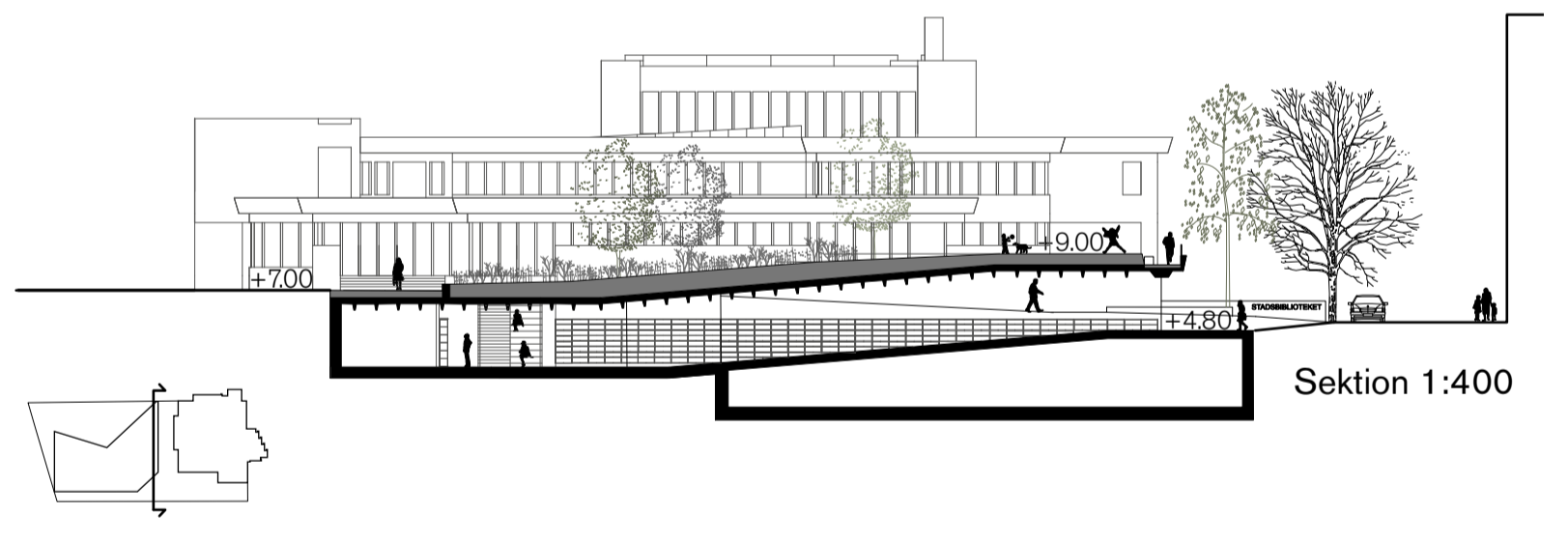
Detalj 1, 1:20

Typsektion / perspektiv
 Konstruktion / material
 1:50

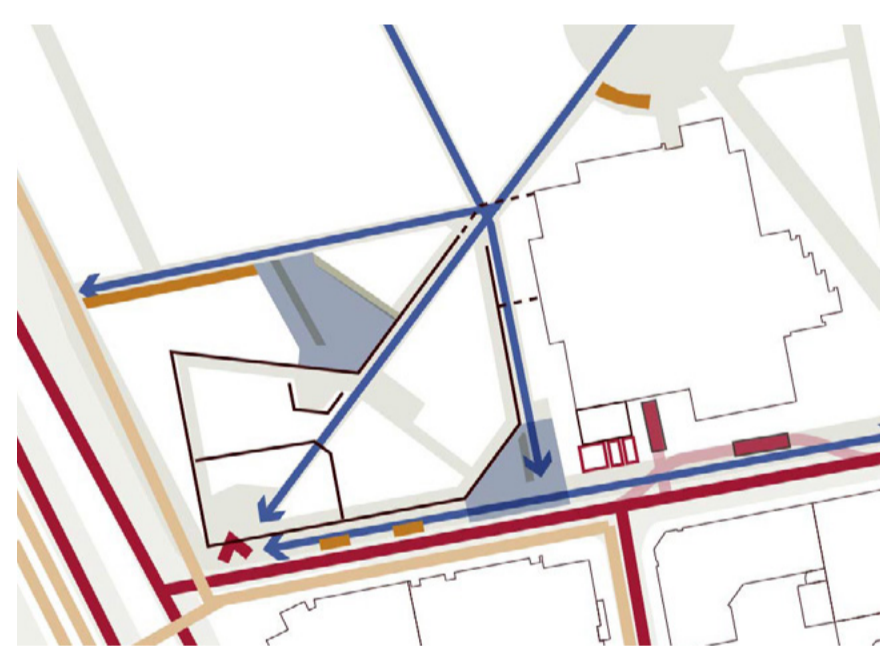


I den nya byggnaden återfinns men omformas den befintliga byggnadens kraftiga taklister

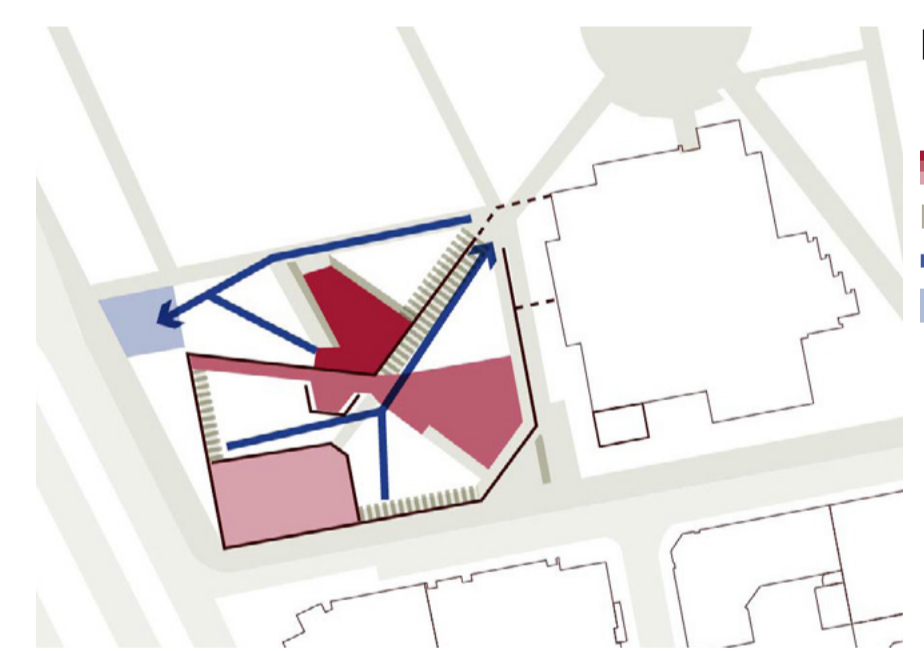
"Den nya byggnaden trycker sig med kraft upp underifrån, i brytpunkten hälsar nytt och gammalt på varandra."



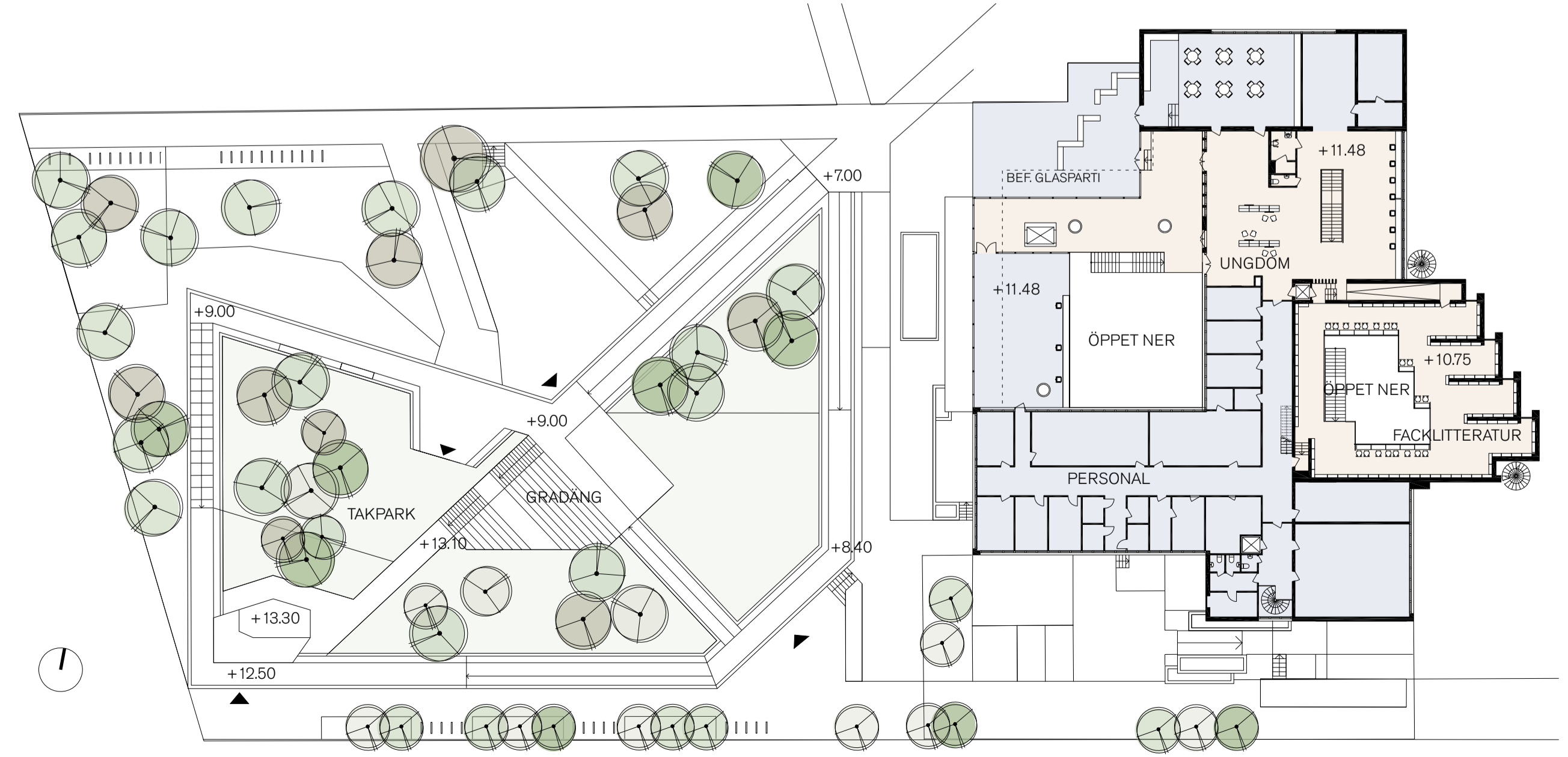
Sektion 1:400



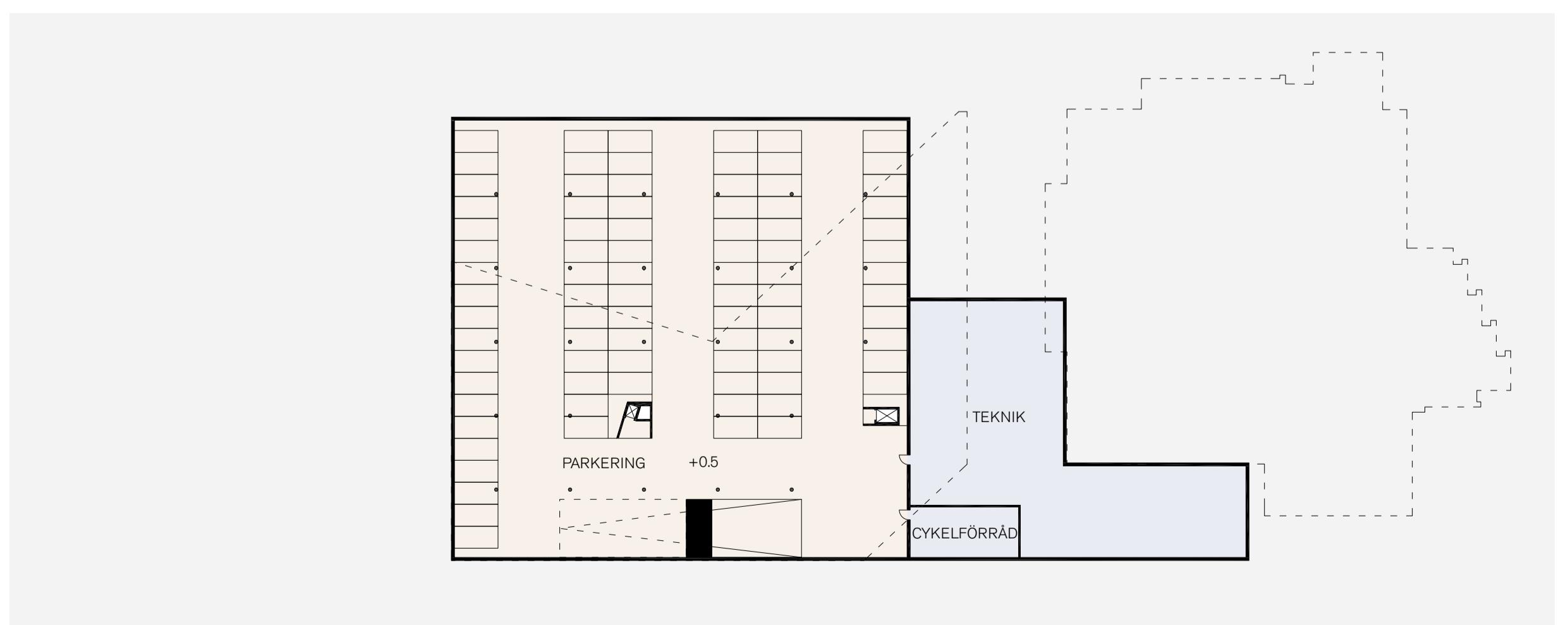
Trafik och inlastning



Dagvatten och lutningar



Plan 2, 1:400



Plan -1, 1:400