



TILL- OCH OMBYGGNAD AV HELSINGBORGS STADSBIBLIOTEK

Bärande arkitektonisk idé

Förslagets vision och bärande arkitektoniska idé är att tillbyggnaden till Helsingborgs stadsbibliotek blir ett parklandskap integrerat i stadsparken, upplyft från parken. Därunder placeras den nya byggnaden, diskret inplacerad i parken. Synlig men också nertonad och inklädd i grönskan.

Byggnaden och parken vävs samman, taket bildar terrasser och i taklandskapet ryms atrier varur det spirar träd. En förstärkning av stadsparken som målpunkt för Helsingborgarna och för besökare. Ett av stadens arkitektoniska landmärken – Parkbiblioteket.

Parkbiblioteket blir omgiven av stadsparken på alla sidor, den omgivande stenstaden i tre väderstreck förblir fortsatt parkens fondväggar. Trädgårdsgatan, Bollbrogatan och Carl Krooks gata kommer likt idag vara stadsgator med byggnader på ena sidan respektive park på den andra sidan. Likt det befintliga biblioteket kommer också det nya tillskottet förhålla sig fritt i förhållande till stenstaden.

Vision

Visionen om det innovativa delvis omdefinierade biblioteket i samklang med vår samtid återspeglas i byggnadens interiöra

landskap. En omdefiniering tillsammans med alla intressenter och som kommer att fortsätta utvecklas under resans gång fram till färdig byggnad. Förutom rum för litteratur i bokform planeras rum för möten, samtal, lärande, kontemplation och en inspirerande promenad med varierande rumsupplevelser mellan de olika delarna. Äldre och nytt, byggnad och park, smälter samman till en sömlös och väl integrerad helhet. Helsingborgarnas plats där man träffas och delar kunskap med varandra. Det goda samtalet i en läroprocess dit alla välkomnas. Vidgade vyer.

Det befintliga biblioteket

Det befintliga biblioteket har i vissa delar omformats för att möta nutida krav och för att skapa en god koppling till den nya byggnaden. På fasaden mot väster får biblioteket en ny uppglasad huvudentré som är väl synlig både från parken och från Bollbrogatan. Genom att det gamla glastaket ersätts av ett nytt, som är tekniskt bättre och på ett vackrare sätt kan för ner ljuset i entrérummet, får byggnaden ytterligare annonsering. Framför sydfasaden tillkommer ett skärmtak för boksbusen. Alla dessa tillägg hålls samman och ansluter i material och proportioner till de glasade delarna av den nya byggnaden. Med några få effektiva och distinkt gestaltade ingrepp behåller vi respekten för ursprungsarkitekturen.

Förändringarna av interiören har så långt det varit möjligt koncentrerats till de delar som redan har byggts om (gården) och till icke publika lokaler (korridor och kontorsrum på övervåningen). Dessutom utgår den gamla huvudentrén. Bottenvåningens karaktärskapande rum, det nordsydliga kommunikationsstråket och stora läsesalen, behålls intakta – och kan även återfå egenskaper som gått förlorade i senare ombyggnader.

Förslagets ambition och mål, framtagna i samarbete mellan arkitekt och antikvarie, är att det befintliga bibliotekets uppenbara kvaliteter ska tas tillvara och förstärkas. Tillsammans kan de två byggnaderna skapa en omväxlande miljö som lever upp till dagens behov och samtidigt behåller kontakten med bibliotekets historia.

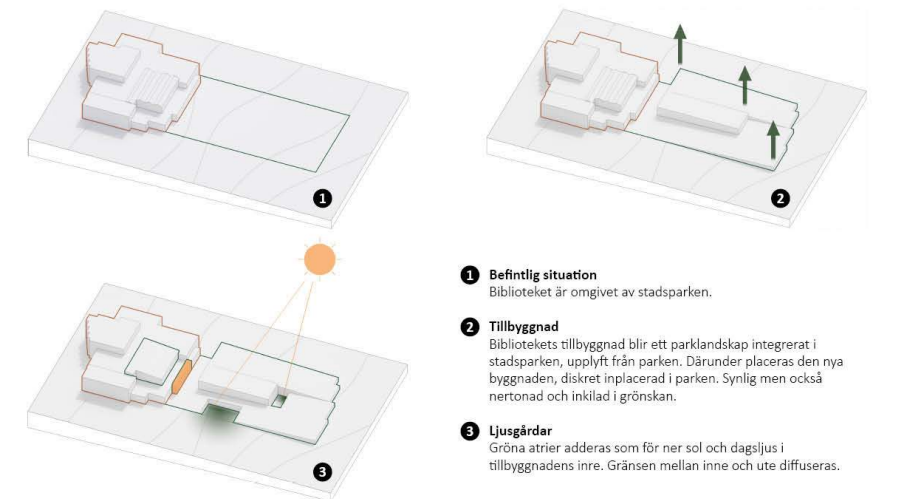
Ny huvudentré och entréhubben

Kopplingen mellan de södra och norra stadsdelarna på ömse sidor om parken har fått stor betydelse för hur tillbyggnaden och dess relation till den befintliga byggnaden har utformats. En ny huvudentré för biblioteket har placerats längs detta förstärkta och viktiga stråk.

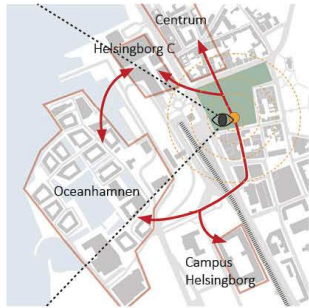
Ungefär mitt på stråket mellan byggnaderna antrar man anläggningen via den nya entrén i det befintliga biblioteket. I det på 90-talet adderade bjälklaget i ljusgården tas ett större cirkulärt hål upp som förbinder entréhubbens två plan. Det tre våningar höga rummet blir anläggningens entré varifrån viktiga delar i såväl det befintliga biblioteket som tillbyggnaden nås. I botten av entréhubben planteras ett vårträd i den glasövertäckta gården. Grönskan flyttar åter in i byggnaden på denna plats tillsammans med två atrier i tillbyggnaden med större träd.

Flexibilitet och zonindelning

Tillbyggnadens konstruktion medger ett stort mått av flexibilitet, inga bärande mellanväggar planeras och omorganisering i en framtid kan relativt lätt genomföras. I direkt anslutning till entréhubben är hörsal, restaurang samt utlånings- och återlämningsstation för olika media placerade. Med kompletterande placeringar av invändiga glaspartier alternativt annan avstängning kan dessa funktioner tillsammans med bifunktioner hållas öppna då biblioteket är stängt. Restaurangen kan även under kvällstid nås från entrétorget. Kvällstid kan barentrén användas för att kunna nå entréhubben och hörsal.



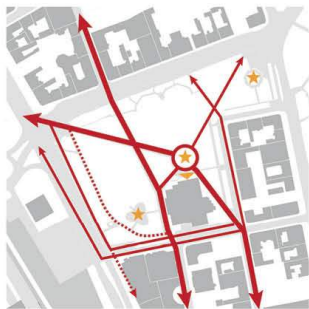
- 1 Befintlig situation**
Biblioteket är omgivet av stadsparken.
- 2 Tillbyggnad**
Bibliotekets tillbyggnad blir ett parklandskap integrerat i stadsparken, upplyft från parken. Därunder placeras den nya byggnaden, diskret inplacerad i parken. Synlig men också nertonad och inklädd i grönskan.
- 3 Ljusgårdar**
Gröna atrier adderas som för ner sol och dagsljus i tillbyggnadens inre. Gränsen mellan inne och ute diffuseras.



Central plats i staden

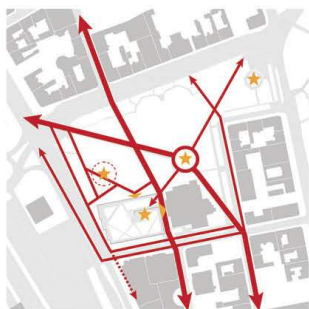
Huvudentrén flyttas till det centrala nord-sydliga stråk som finns i parken och som även är väl kopplat till stadens framtida utveckling. En placering som stärker parken och staden.

Havet har alltid präglat Helsingborg, att ge parken en utsiktsplats där koppling mellan hav och park stärks känns naturligt. Utsikten blir parkens högsta punkt.



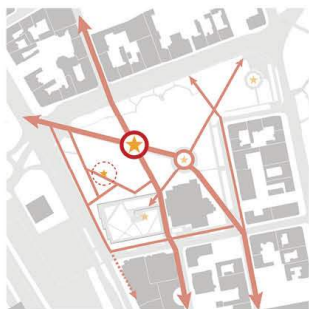
Stadsparkens befintliga stråk och målpunkter

Parken har tydliga stråk idag. Det diagonala stråket nordväst mot sydost är starkt, men även flödet från nordost och flödet från Bruksgatan. Bibliotekets entré är en tydlig målpunkt.



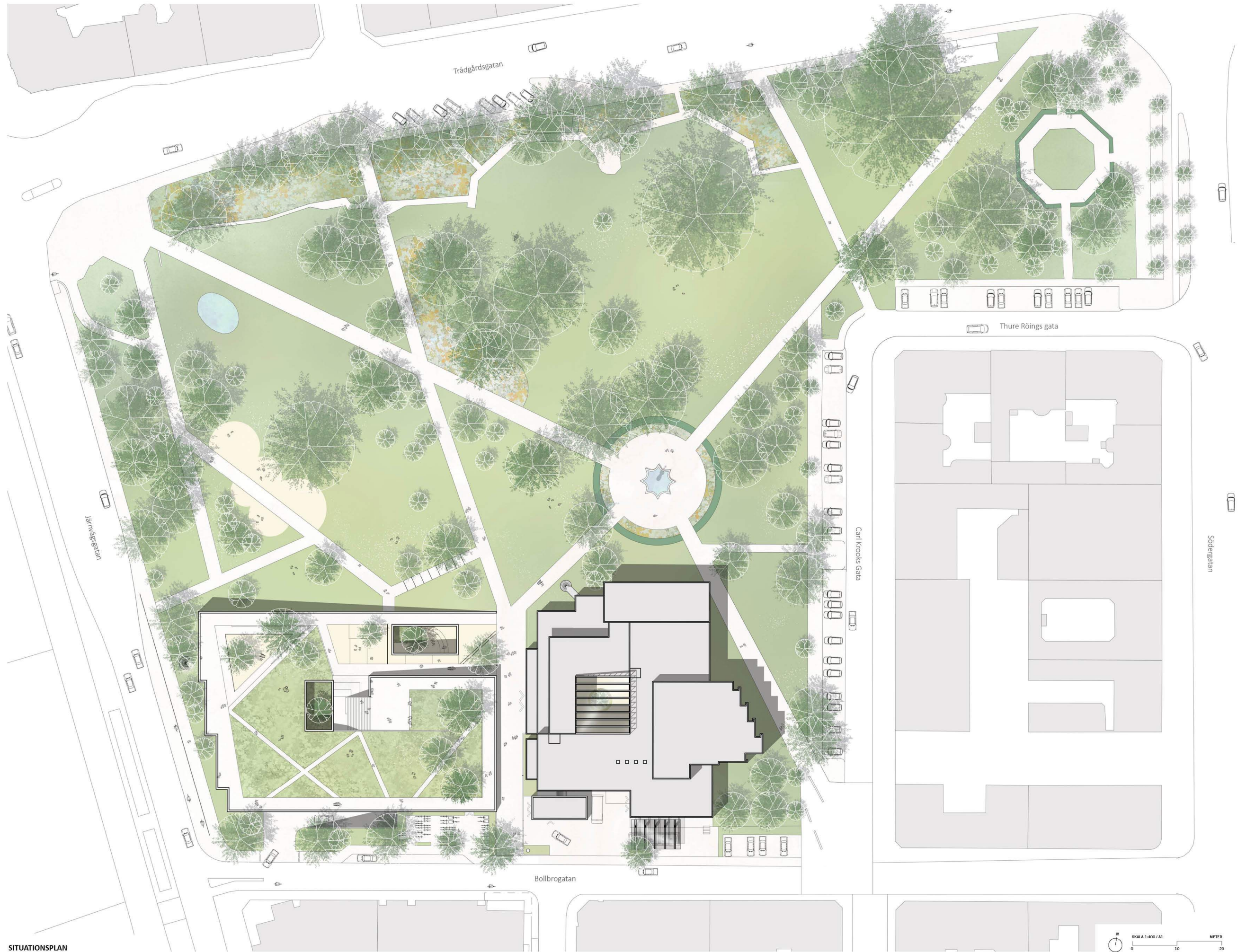
Stadsparkens nya stråk och målpunkter

Parkens flöden jämnas ut med det förstärkta nord-sydliga stråket och flytten av Bibliotekets huvudentré. Barn- och ungdomsavdelningens entré kopplar väl till lekplatsens nya placering.

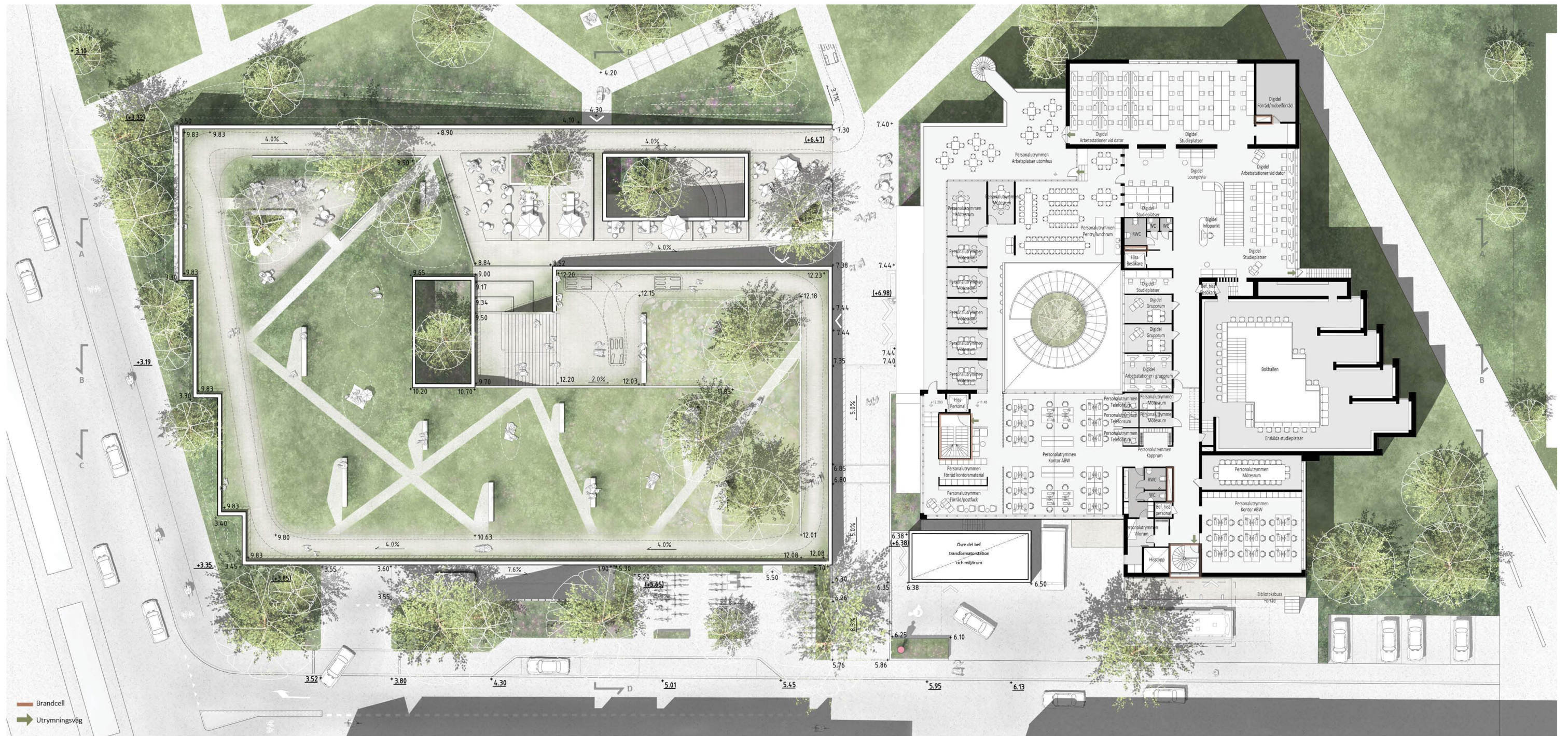


Stadsparkens utveckling

Helsingborgs stadspark har utvecklats när staden växer, platser och stigar har ändrats. När Biblioteket växer föreslår vi att även stadsparken utvecklas och platserna i parken utvecklas, och anpassas till den nya strukturen.



SITUATIONSPLAN



PLAN 3: ÖVRE PLAN / ILLUSTRATION TAKLANDSKAP

En ny levande del av Stadsparken

Parkbiblioteket och dess upplyfta park är en del av stadsparken. Utformningen av parken tar tag i och förstärker befintliga stråk och kopplingar. Stadsparkens fritt placerade träd, med rötter i den engelska parkens formspråk, fortsätter de facto upp i den nya parkdelen, där flera av träden är återplanterade träd från platsen. Och fortfarande möter parkens grönska de omgivande gatorna. Parken blir ett komplement till stadsparkens övriga ytor. Här tillförs nya platser, funktioner och upplevelser som tillför värden långt utanför den fysiska platsens gränser. Detta till en del av stadsparken som idag är relativt hämdelslös. Och från Parkbiblioteket sipprar både ljus och rörelser ut genom den omgivande parkmiljön mot omgivande gator och platser och bidrar till en ökad känsla av trygghet.

Umgätnget i centrum

Takparken bidrar till en mer differentierad upplevelse av stadsparken, där den nya restaurangens uteservering blir ett välkommande tillskott. Platsen blir en ny attraktiv mötpunkt där Helsingborgarna kan samlas utomhus, äta gott, lyssna på levande musik och samtala om bokens underbara värld. Här finns gott om plats i skyddat solläge, med utsikt mot stadsparken och i direkt anslutning till bibliotekets huvudentré. Uteserveringen kan anpassas i sin utbredning på de terrasserade plana ytorna som

även nås tillgängligt. Flera av ytorna kan även användas för olika framträdanden.

Restaurangens stora glaspartier blir som en inbjudande ljuslykta mot Stadsparken liksom mot Bollbrogatan och aktiverar därmed omgivningen även utanför bibliotekets öppettider. Husets och stadsparkens hjärta.

En ny grön oas

Den upphöjda parken tar tag i och bygger vidare på Stadsparkens gröna karaktär med fritt ställda träd i gräs, promenadstråk och blommande planteringar. Men här i ett annat uttryck, där de klippta grönyttorna för vistelse kompletteras med naturlig stäppplantering med ståndortsanpassade växter som svajande gräs och blommande örter som för tankarna till strandlandskapen runt Helsingborg. Stadsparkens ursprungliga användningsområde 'Promenad i plantering', i en ny tolkning som kompletterar de mer traditionella perennplanteringarna i parken. Planteringarna består av fullgoda och sammanhängande växtbäddar där perenner, buskar och träd har goda förutsättningar att kunna etableras väl och frodas över tid. Flera av träden är återplanterade och planteringarna bidrar även till biologisk mångfald, med genomtänkta val av blommande och fruktbarande växtmaterial. För att prioritera en grön takpark föreslås även grönskande fogar

i markbeläggningen där möjlighet ges, där blommande lågört som vitklöver planteras.

Du leds mot Utsikten

Som besökare kan du ströva fritt genom det svagt sluttande och böljande gränslandskapet eller ta dig direkt upp via den generösa trappan upp mot Utsikten. Hela takparken är tillgänglig då inget stråk lutar mer än 4%. Den första delen av parken lutar mot den befintliga biblioteksbyggnaden och riktar din uppmärksamhet inåt, mot det som är nära, mot Stadsparken och mot biblioteket som omger dig. Skyddad från Järnvägs gatans bilbrus, i fint solläge och med utsikt över Stadsparkens grönska, kan du ta en paus omgärdad av blommande planteringar och träd och med biblioteket under dina fötter vid läsplatsen. Eller så tar du en kaffe, kanske i sällskap med en bok, vid uteserveringen.

Den andra delen av parken byter riktning. Innesluten i grönska tar vandringen dig allt högre och riktar i stället din uppmärksamhet utåt, mot det omgivande stadslandskapet och havet. Olika typer av sittplatser finns längs vägen, i form av gräs för häng och solbad, eller i form av mer traditionella sittplatser för vila. Längst upp, 13 meter ovan havet, finns Utsikten, ett nytt parkrum för vistelse med utsikt mot fyren och lottshuset, Oceanhamnen och vidare ut över Öresund. Här kan du sätta dig till rätta på en generös sittplats

eller den västvända trappan i eftermiddagsolen och drömma dig bort, låta blicken vandra. Titta på havet. Ta en paus. Läs en bok. Andas.

Stadsparkens utveckling

Stadsparken består av flera kulturhistoriska lager. Från ursprungsplanen 1877 med mjukt slingrande parkstråk, justering till rakare parkstråk 1852, stadsbibliotekets intåg 1965 tillsammans med fontänplatsen, till mer samtida utveckling av parkentréer och ny stor perennplantering 2005. Tävlingsförslaget blir ytterligare ett tidslager i parkens historia.

För att ödmjukt väcka en tanke om att se hur parken skulle kunna utvecklas och anpassas till tävlingsförslaget föreslås en ny platsbildning längs det nord-sydliga stråket, som stödjer den nya placeringen av bibliotekets huvudentré. Platsen vid fontänen idag förenklas och görs om till en grönnare platsbildning i parken och bidrar med 'promenad i plantering'.

Dagvattnet

Dagvattnet ses som en resurs och leds i största möjliga omfattning till växtbäddar.

Takparken, ytvattnet leds till planteringsytor, där regnvattnet

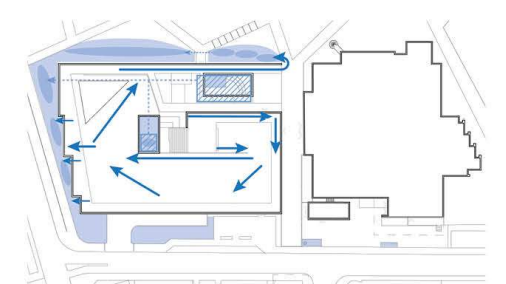
fördrojs, renas och kommer vegetationen till godo. Vid kraftigare regn leds takvattnet från de övre delarna av takparken till stuprör som mynnar i regnbäddar belägna mellan biblioteket och Järnvägs gatan. Längs de hårdgjorda gångvägarna leds skyfallsvattnet via fria vattenvägar ned till stadsparken. Tätskiktet på bjällklaget lutar mellan 2% till 4% och takparkens markövertyta lutar i alla lägen i fallriktning.

Bevattning, dagvattnet kan samlas in i tankar placerade i undercentralen och användas för att bevattna takparken, med fördel används droppslangar dit vatten kan pumpas från tankarna.

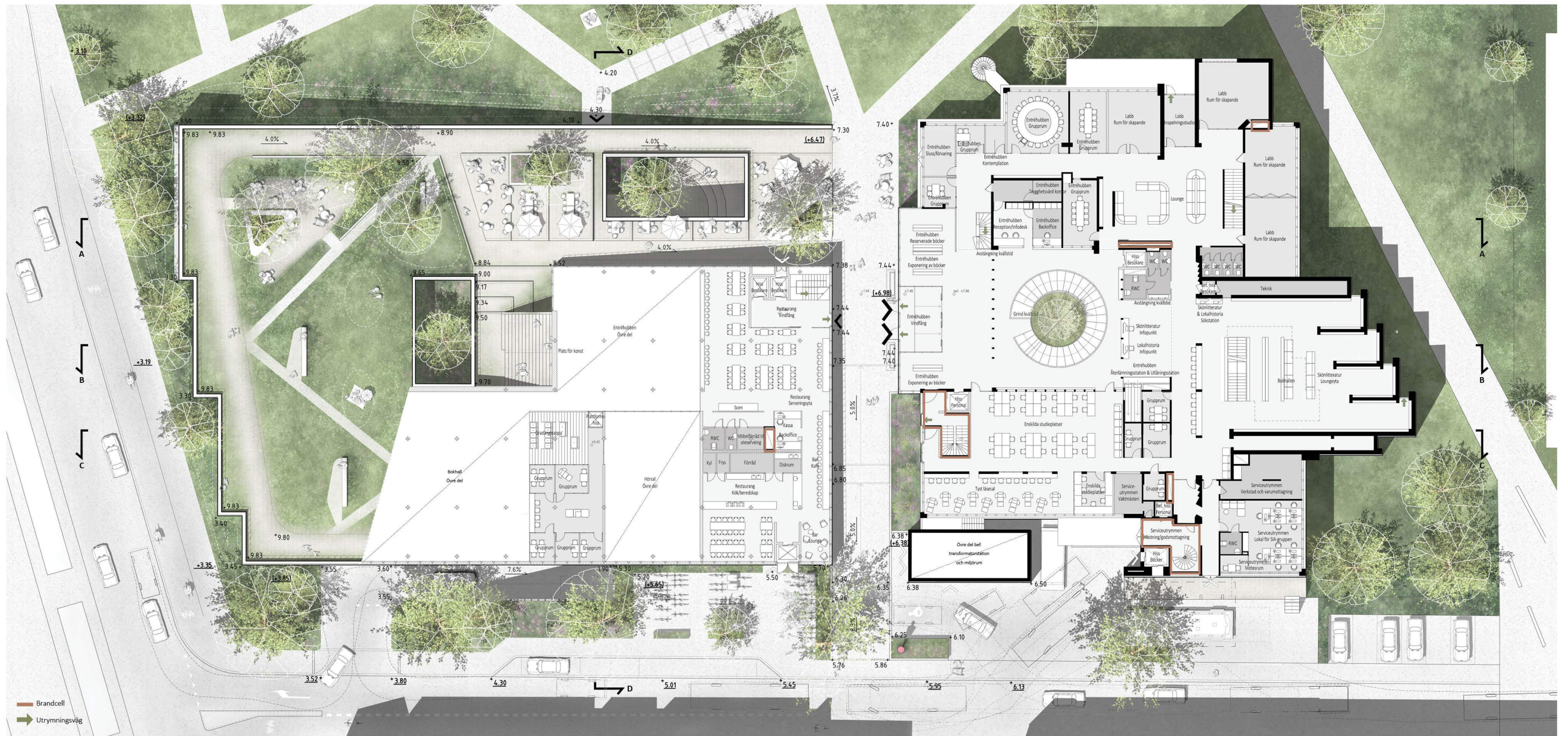
Körtytor, i största möjliga omfattning leds dagvattnet från körtytor till intilliggande planteringsytor.

Atrierna, det finns två atrier. Det centralt placerade är i sin helhet en plantering. Marknivån ligger nedsänkt i förhållande till den färdiga golvnivån, växtbädden ligger direkt ovan befintlig mark, med infiltrationsmöjlighet. Det andra atriet är kopplat direkt till stadsparken och fungerar som en dedikerad barnentré. I detta atrium finns en nedsänkt plantering som tar hand om dagvattnet som kan infiltrera till underliggande mark. Bägge atrierna har även varsin dagvattenbrunn som låter dagvattnet brädda till dagvattenledningar. De försänkta planteringarna kan samla

skyfallsregn. Recipient Öresund.



- Rinnriktning
- Utlopp via ledning
- Utlopp via sarg
- Regnbädd
- Infiltrationsyta



PLAN 2: ENTRÉPLAN

Brandcell Ny vägg Befintlig vägg
 SKALA 1:200 / A1
 METRER
 0 5 10

BYA	Befintligt	Tillbyggnad	Bef. + Tillb.
	2 040 m ²	2 890 m ²	4 930 m ²

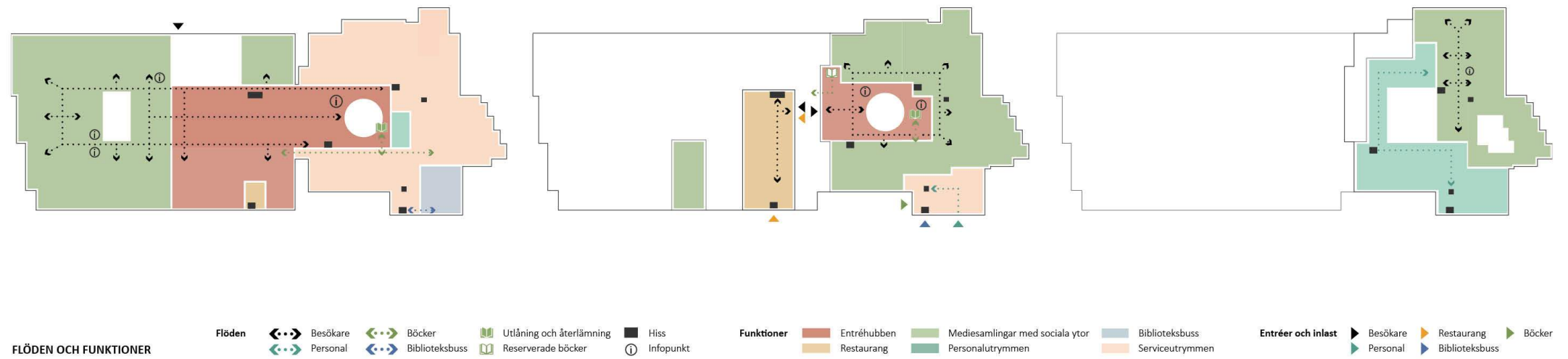
BTA	Befintligt	Tillbyggnad	Bef. + Tillb.
Plan 0	-	3 080 m ²	3 080 m ²
Plan 1	2 000 m ²	2 880 m ²	4 880 m ²
Plan 2	1 910 m ²	520 m ²	2 430 m ²
Plan 3	1 615 m ²	-	1 615 m ²
Totalt	5 525 m²	6 480 m²	12 005 m²

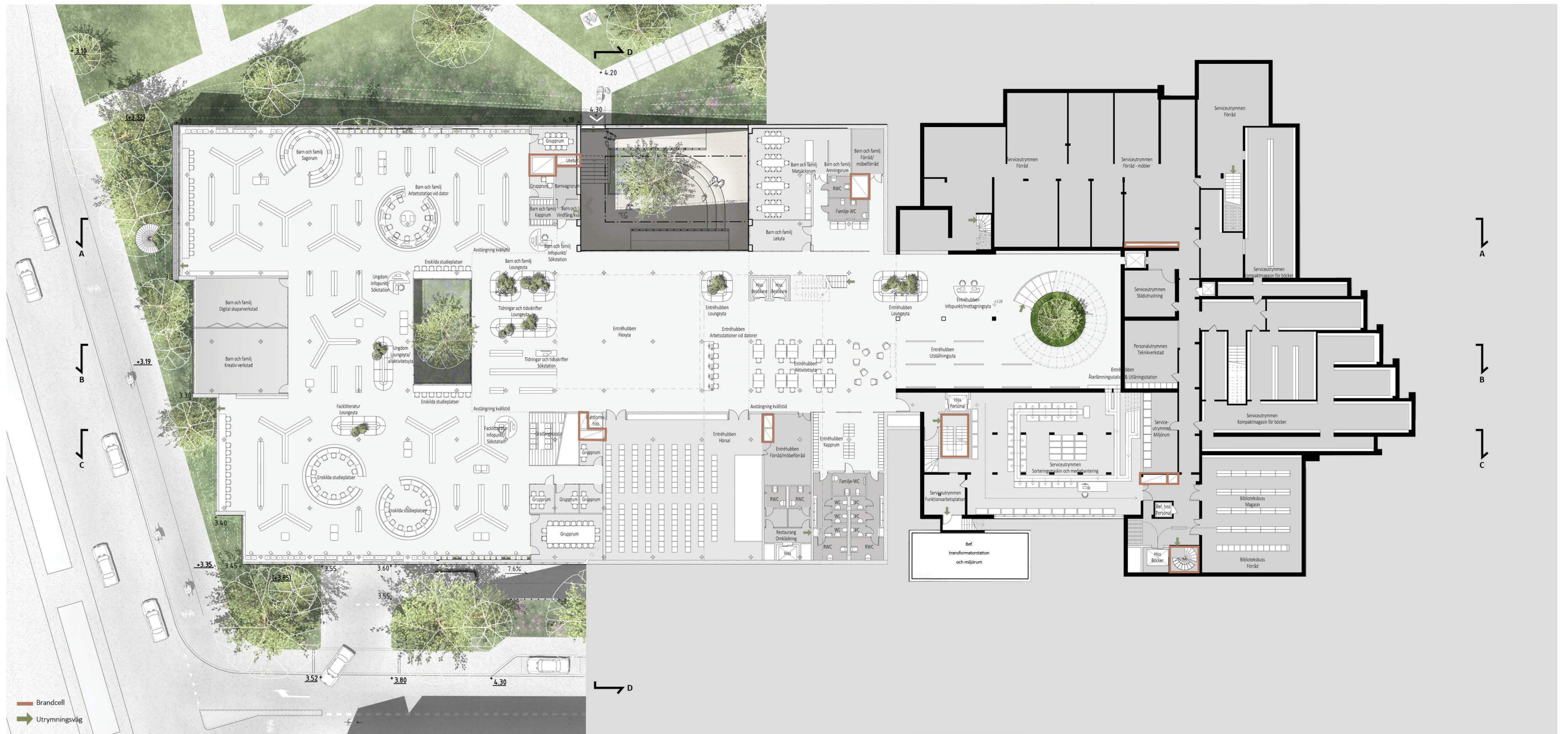
LOA	Befintligt	Tillbyggnad	Bef. + Tillb.
Plan 0	-	2 315 m ²	2 315 m ²
Plan 1	1 860 m ²	2 770 m ²	4 630 m ²
Plan 2	1 800 m ²	495 m ²	2 295 m ²
Plan 3	1 480 m ²	-	1 480 m ²
Totalt	5 140 m²	5 580 m²	10 720 m²

OVA/TEKNIK	Tillb.
	750 m ²

Mediesamling	Löpmeter hylla (fotavtryck)
Ungdom	67 m
Barn och familj	220 m
Facklitteratur	163 m
Skönlitteratur	188 m
Lokalhistoria	15 m
Tidningar och tidskrifter	31 m
Totalt	684 m

YTOR





PLAN 1: SOUTERRÄNGPLAN

Hållbarhet, klimat och energi

Ett bibliotek är till sin funktion en del av den hållbara cirkulära ekonomin. Byggnaden stöder det hållbara och cirkulära genom tex. dagvattenmagasin för bevattning av takparken under torkperioder och utjämning av regnflöden och växtbäddar med biokol för klimatbalansering och näring, dagvattenhantering med regnbäddar på förgårdsmark, möjlighet till jord/ bergvärme, batterilager för laddning i parkering, mobilitetslösningar med service för cyklar.

Gröna ytor på takparken och runt byggnaden balanseras koldioxidmässigt mot den parkandel som ersätts. Byggnaden utförs med minimerad klimatpåverkan genom hybridlösningar mellan trästomme, klimatoptimerad betong och stål och en gestaltning med detaljomsorg och materialitet med så få materialskikt som möjligt för minskad resursanvändning. Återvunnet foamglas ihop med svetsade tätskikt och extra rotskydd säkerställer extra säkert skydd mot inträngning av både vatten och rötter ovan takbjälklaget. Installationer och energibalans (återvinning, isolering och produktion) utformas optimalt för hela livscykeln inkluderat förvaltning. Belysning, och ytskikt väljs utifrån lägsta klimatpåverkan och återbrukat material kan användas i många delar, både i byggnad och takpark.

Klimatisering av byggnad och server/medialagring kan ske med bergvärme/borrhålslager/geoenergi (ref. i Malmö och Lund). Klimatanläggning kan utformas med automatiskt system så tex. nattkyla/frikyla kan användas. Arkitekturen ger även förutsättningar för klimatlösningar där luftströmmar genom innergårdar, källardel och övre delar kan nyttjas. Arkitekturen utformas möjlig att återbrukas, dvs alla material skall gå att separera ifall förändring av byggnaden sker. P-planet utformas för möjlig transformering ifall parkeringsfunktionen skulle lösas på annat sätt. Detta görs genom tillräcklig rumshöjd och medvetna schaktplaceringar och brandstrategi som tillåter ev. förändring.

Byggnaden ska vara en robust anläggning såväl inne som ute, den ska medge rationell skötsel och drift.

Integrering av offentlig konst

I den vidare bearbetningen av förslaget blir integreringen av offentlig konst en viktig del av byggnaden. Inte endast som enskilda utplacerade verk utan även som en del av den arkitektoniska utformningen. I nära samarbete med beställare, arkitekt och landskapsarkitekt kan med fördel konstnärer tidigt involveras i processen. Förutom interiöra avtryck kan takparken berikas med offentlig konst i olika former.

Tillgänglighet

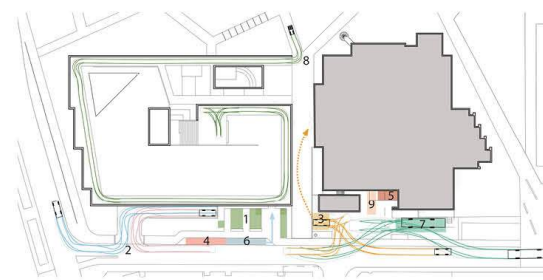
Takytorna på tillbyggnaden har en lutning om som högst 1:25. Vid rörelse i diagonal stråk är lutningen flackare.

Angöring

Bokbussen har getts nytt väderskydd i form av skärmtak av glas. Likaså har en för bokbussen och för avfall dedikerad hiss placerats i fasadläge, med direkt förbindelse till magasin och förråd för biblioteksbus samt miljörum i källarplan. En dedikerad hiss bedöms i nuläget vara den bästa logistiklösningen såvida man inte flyttar funktioner från entréplan. Sophämtning sker sidoordnat i förhållande till bokbussens egen lastkaj. Övrig godsmottagning via ny lastkaj, i läge vid den befintliga men med ny planform.

Stadsparkens hjärta

Förslaget erbjuder ett flertal attraktiva vandringar. Uppe på takytan, inne i den befintliga byggnaden och i tillbyggnaden erbjuds ett flertal målpunkter. Den centralt placerade restaurangen med sin uteservering de varmare årstiderna kommer bli stadsparkens hjärta.

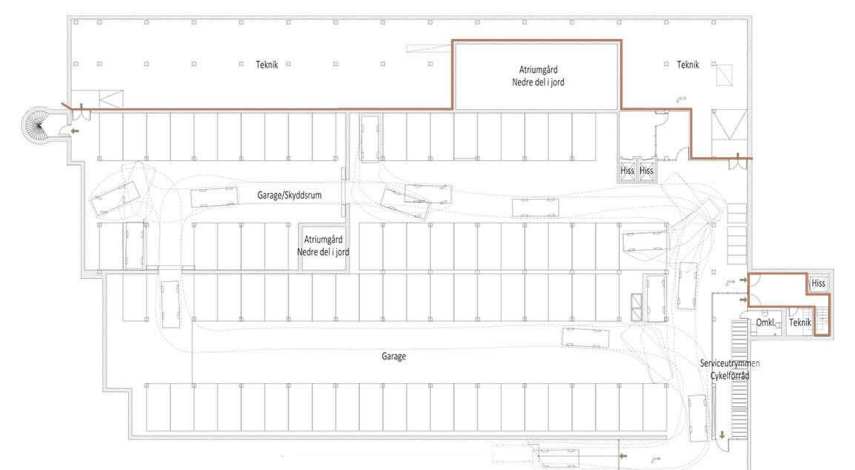


Förklaringar

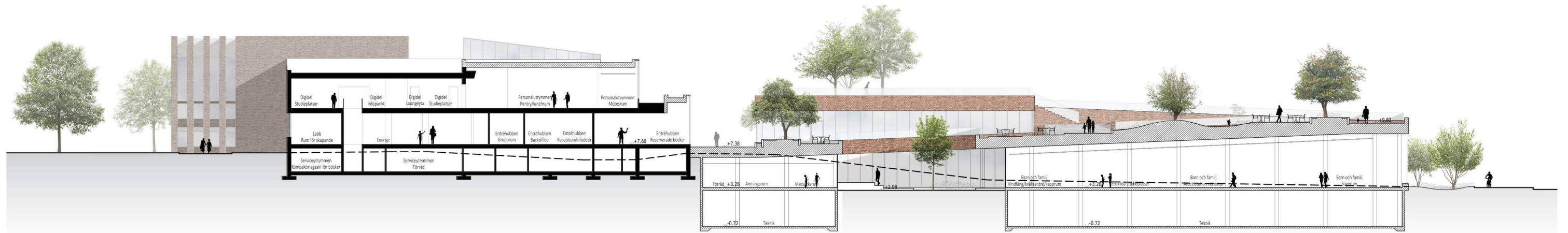
1. Cykelparkeringar, totalt 60 cykelplatser + 6 lådcykelplatser
2. Garageinfart, enkelriktad ramp med stoppljus
3. Angöring RHP, 25 m till huvudentré
4. Parkering personbil, 2 p-platser
5. Inlastning gods via lastkaj, leverans av böcker, via hiss i marknivå, avfall via miljörum och via hiss
6. Inlastning restaurang
7. Väderskyddad angöring och parkering för Biblioteksbus
8. Skötselväg parkskötsel
9. Sopbil

ANGÖRING OCH DRIFT

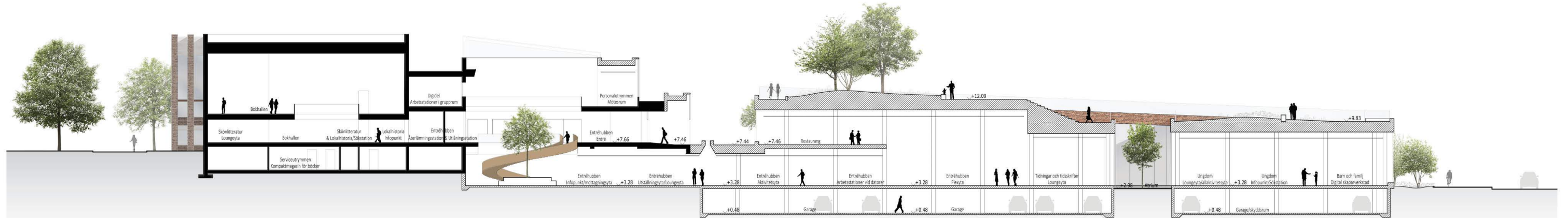
Brandcell, Ny vägg, Befintlig vägg, SKALA 1:200 / A1, METER



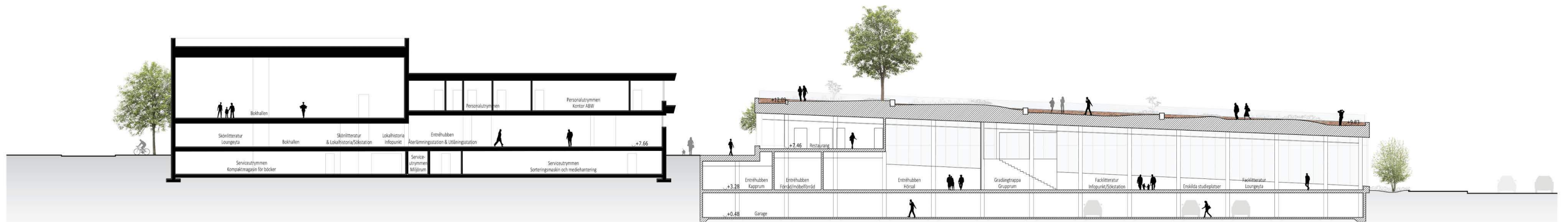
PLAN 0: GARAGEPLAN, 80 P-PLATSER



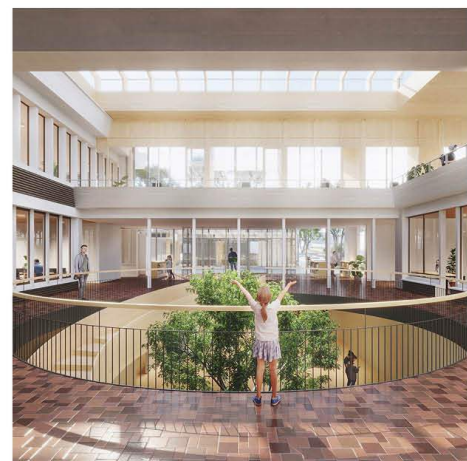
SEKTION A-A



SEKTION B-B



SEKTION C-C



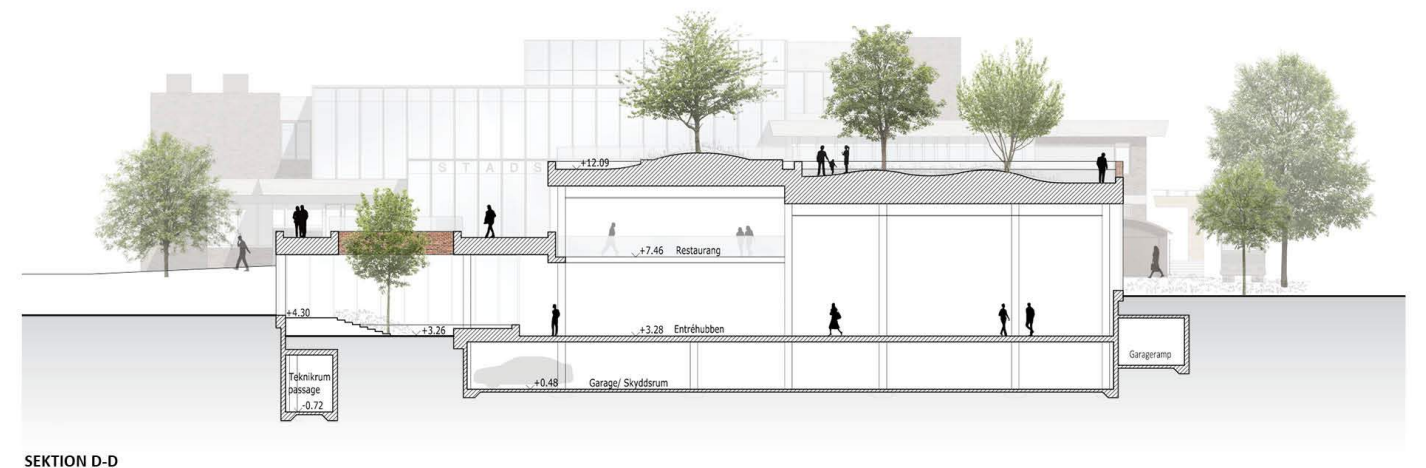
Vy från entrehubben i markplan



Vy från bokhallen invid atriumgård

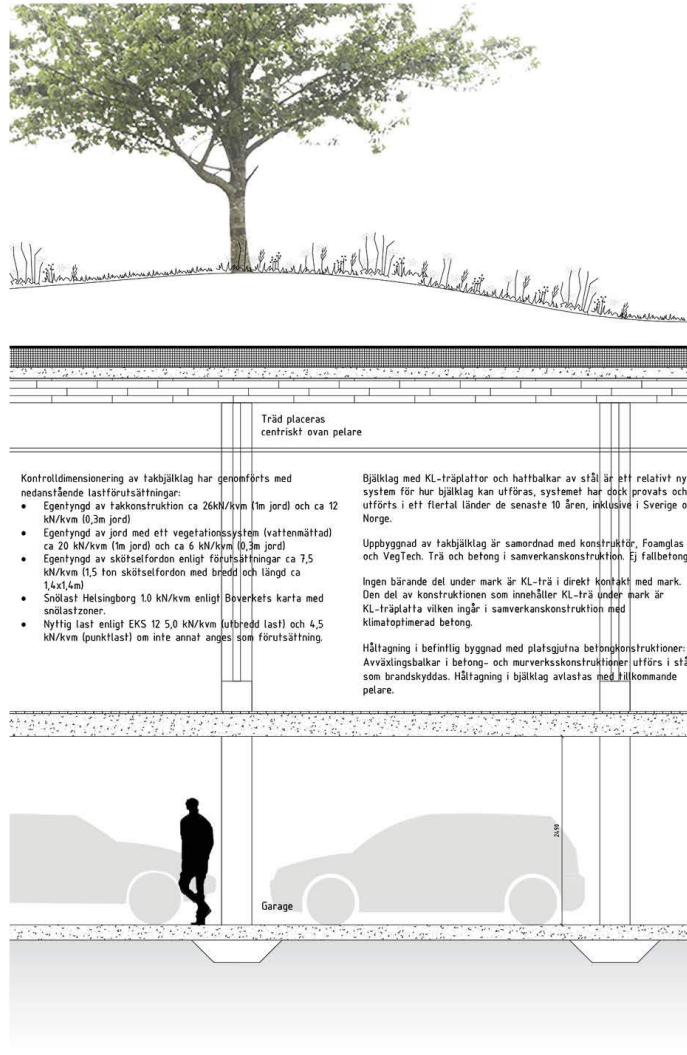


Vy från bokhallen vid nordvästra hörnet

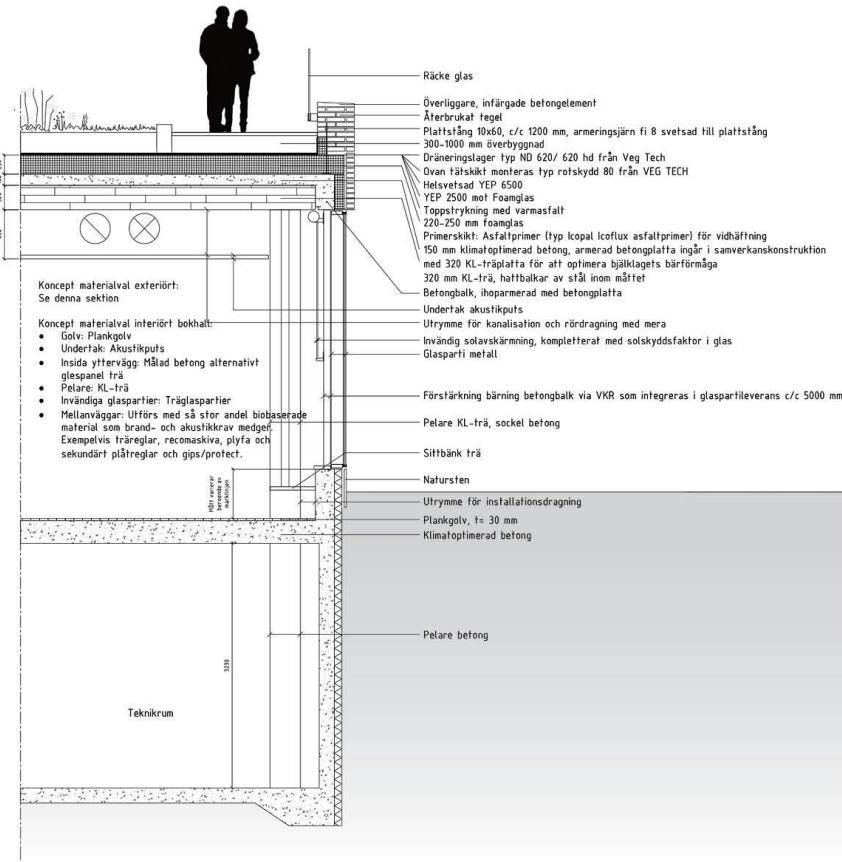


SEKTION D-D

— Brandcell ▨ Ny vägg — Befintlig vägg SKALA 1:200 / A1 METR
0 5 10



PRINCIPSEKTION



SKALA 1:50 / A1
0 1 2
METER



FASAD MOT VÄST



FASAD MOT VÄST - Befintlig byggnad



FASAD MOT ÖST



FASAD MOT NORR



FASAD MOT SÖDER

SKALA 1:200 / A1
0 5 10
METER