



Bärande arkitektonisk idé
Förslagets vision och bärande arkitektoniska idé är att bibliotekets tillbyggnad blir ett parklandskap integrerat i stadsparken, upplyft från parken. Därunder placeras den nya byggnaden, diskret inplacerad i parken. Synlig men också nertonad och inkilad i grönskan.

Byggnaden och parken vävs samman, taket bildar terrasser och i taklandskapet ryms atrier varur det spirar träd. En förstärkning av stadsparken som målpunkt för Helsingborgarna och för besökare. Ett av stadens arkitektoniska landmärken – Parkbiblioteket.

Parkbiblioteket blir omgiven av stadsparken på alla sidor, den omgivande stenstaden i tre väderstreck förblir fortsatt parkens fondväggar. Trädgårdsgatan,

Bollbrogatan och Carl Krooks gata kommer likt idag vara stadsgator med byggnader på ena sidan respektive park på den andra sidan. Som det befintliga biblioteket kommer också dess nya tillskott förhålla sig fritt i förhållande till stenstaden.

Vision
Visionen om det innovativa delvis omdefinierade biblioteket i samklang med vår samtid återspeglas i byggnadens interiöra landskap. En omdefiniering tillsammans med alla intressenter och som kommer att fortsätta utvecklas under resans gång fram till färdig byggnad. Förutom rum för litteratur i bokform planeras rum för möten, samtal, lärande, kontemplation och en inspirerande promenad med varierande rumsupplevelser mellan de olika delarna. Äldre och nytt, byggnad och park, smälter samman till en sömlös och väl integrerad helhet.

Helsingborgarnas plats där man träffas och delar kunskap med varandra. Det goda samtalet i en läroprocess dit alla välkomnas. *Vidgade vyer.*

Det befintliga biblioteket
Det befintliga biblioteket har i vissa delar omformats för att möta nutida krav och för att skapa en god koppling till den nya byggnaden. Nya tillägg görs distinkta, men med respekt för ursprungsarkitekturen. Förändringarna har så långt det varit möjligt koncentrerats till de delar som redan har byggts om (gården, taket) och till icke publika lokaler (korridor och kontorsrum på övervåningen). Bottenvåningens karaktärskapande rum, det norrsydliga kommunikationsstråket och stora läsesalen, behålls intakta- och kan även återfå egenskaper som gått förlorade i senare ombyggnader.

Förslagets ambition och mål, framtagna i samarbete mellan arkitekt och antikvarie, är att det befintliga bibliotekets uppenbara kvaliteter ska tas tillvara och förstärkas. Tillsammans kan de två byggnaderna skapa en omväxlande miljö som lever upp till dagens behov och samtidigt behåller kontakten med bibliotekets historia.

Ny huvudentré och entréhubben
Kopplingen mellan de södra och norra stadsdelarna på ömse sidor om parken har fått stor betydelse för hur tillbyggnaden och dess relation till den befintliga byggnaden har utformats. En ny huvudentré för biblioteket har placerats längs detta förstärkta och viktiga stråk.

Ungefär mitt på stråket mellan byggnaderna ändras man anläggningen via den nya entrén i det befintliga

biblioteket. Det på 90-talet adderade bjälklaget i ljusgården föreslås att rivas och det tre våningar höga rummet innanför entrén blir anläggningens entréhubb varifrån viktiga delar i såväl det befintliga biblioteket som tillbyggnaden kommer att nås. I botten av entréhubben planteras ett värdräd i den glasövertäckta gården. Grönskan flyttas åter in i byggnaden på denna plats tillsammans med två atrier i tillbyggnaden med större träd, dessa ligger längs huvudaxeln som binder samman nytt och gammalt.

Flexibilitet
Tillbyggnadens konstruktion medger ett stort mått av flexibilitet, inga bärande mellanväggar planeras och omorganisering i en framtid kan relativt lätt genomföras.

Hållbarhet
Ett bibliotek är till sin funktion en del av den hållbara cirkulära ekonomin. Byggnaden stödjer det hållbara och cirkulära genom tex. dagvattenmagasin för bevattning av takparken under torkperioder (så att dricksvatten ej används till bevattning) och växtbäddar med biokol för klimatbalansering och näring, dagvattenhantering med regnbäddar på förgårdsmark, möjlighet till jord/bergvärme, batterilager för laddning i parkering, mobilitetslösningar med service för cyklar.

Gröna ytor på takparken och runt byggnaden balanseras koldioxidmässigt mot den parkandel som ersätts. Byggnaden utförs med minimerad klimatpåverkan genom trästomme, klimatoptimerad betong och stål där dessa material är nödvändiga och en gestaltning med detaljsorg och

materialitet med så få materialsnitt som möjligt för minskad resursanvändning. Installationer och energibalans (återvinning, isolering och produktion) utformas optimalt för hela livscykel inkluderat förvaltning. Belysning och ytskikt väljs utifrån lägsta klimatpåverkan och återbrukat material kan användas i många delar, både i byggnad och takpark.

Klimatisering av både byggnad och serverar/medialagring sker delvis med nattkyla och kyla från bergvärmen. Klimatanläggning utformas så vädringsfönster kan användas vid behov och gestaltas med bibehållit skal- och väderskydd. Arkitekturen utformas möjlig att återbrukas, dvs alla material skall gå att separera ifall förändring av byggnaden skulle ske. Parkeringsplanet utformas för möjlig transformering ifall parkeringsfunktionen skulle lösas på annat sätt. Detta görs genom tillräcklig rumshöjd och medvetna schaktplaceringar

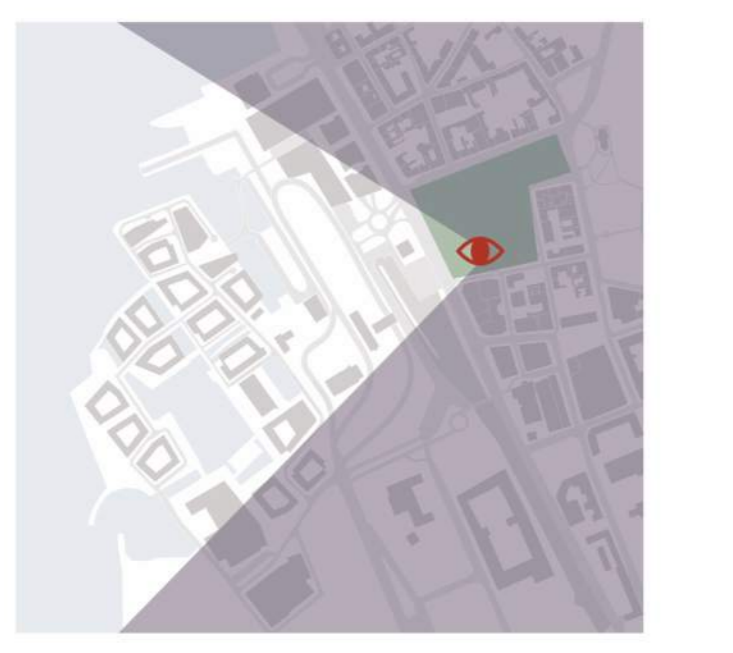
och brandstrategi som tillåter ev. förändring. Byggnaden ska vara en robust anläggning såväl inne som ute, den ska medge rationell skötsel och drift.

Tillgänglighet
Taktynorna på tillbyggnaden har en lutning om som högst 1:20. Vid rörelse i diagonala stråk är lutningen flackare.

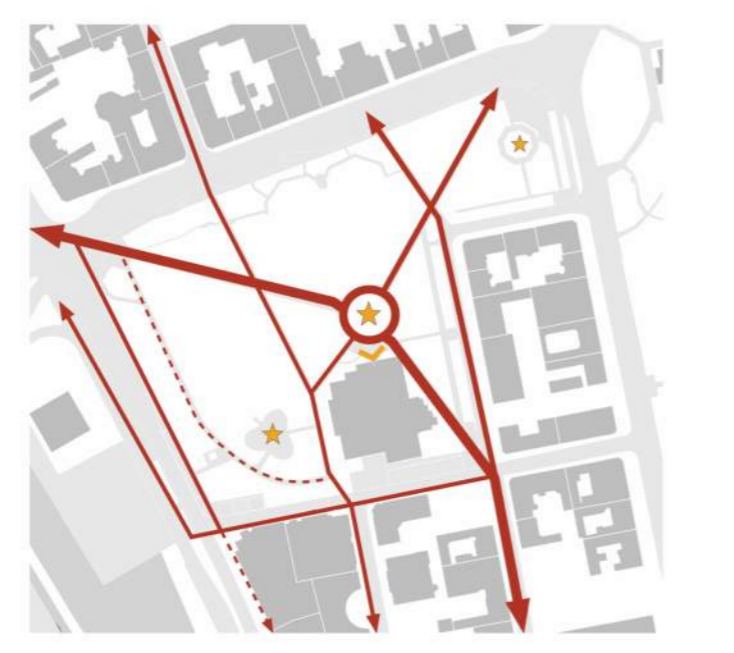
Stadsparkens hjärta
Förslaget erbjuder ett flertal attraktiva vandringar. Uppå på taktyn, inne i den befintliga byggnaden och i tillbyggnaden erbjuds ett flertal målpunkter. Den centralt placerade restaurangen med sin utservning de varmare årstiderna kommer bli stadsparkens hjärta.



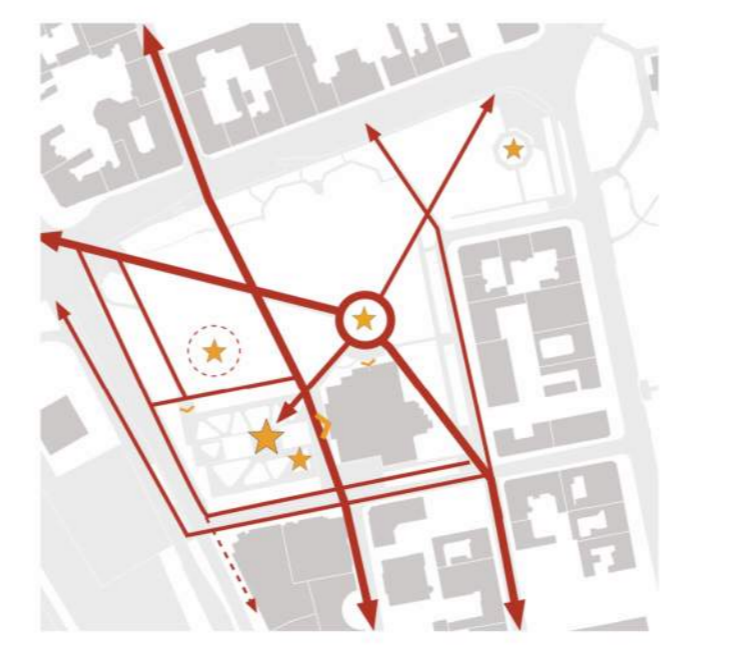
Central plats i staden
Huvudentrén flyttas till det centrala stråk som finns i parken och som även är väl kopplat till stadens framtida utveckling. En placering som stärker parken och staden.



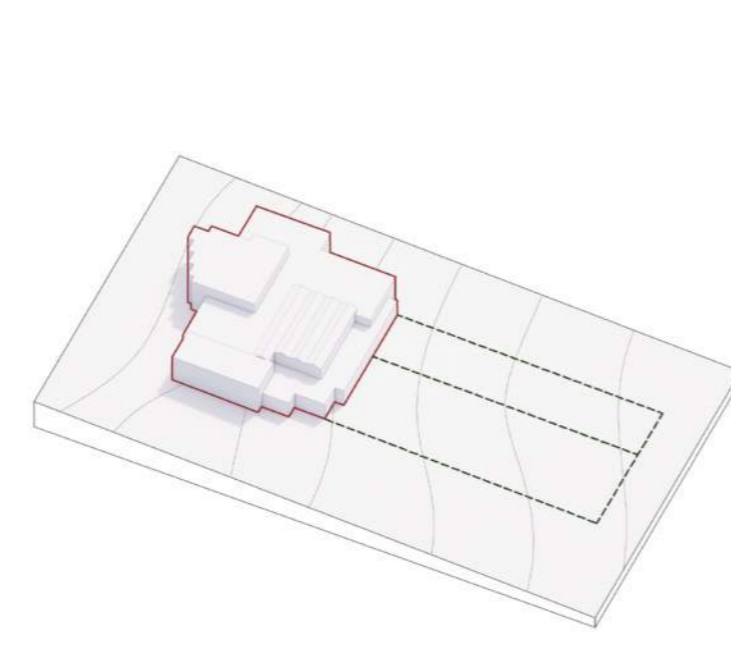
Utsikten
Havet har alltid präglat Helsingborg, att ge parken en utsiktsplats där koppling mellan hav och park stärks känns naturligt. Utsikten blir parkens högsta punkt



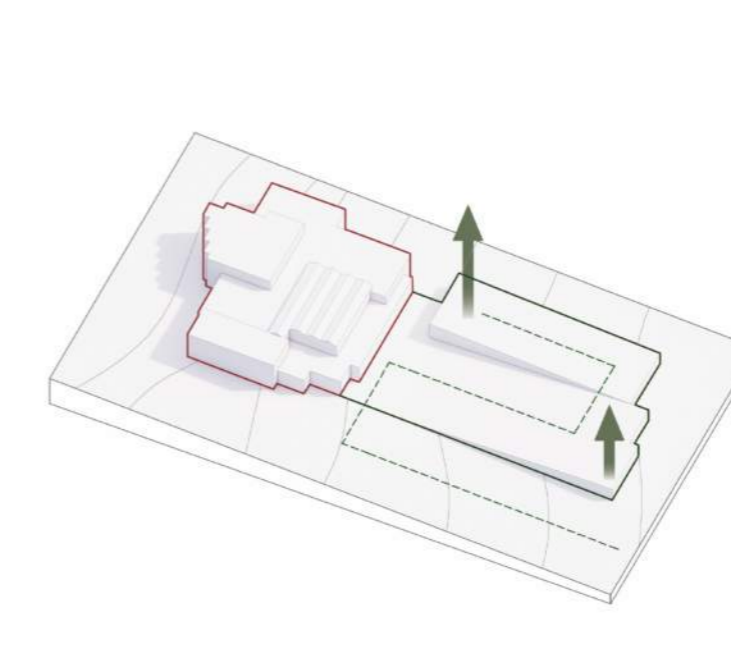
Stadsparkens befintliga stråk och målpunkter
Parken har tydliga stråk idag. Det diagonala stråket nordväst mot sydost är starkt, men även flödet från nordost och flödet från Bruksgratan. Bibliotekets entré är en tydlig målpunkt.



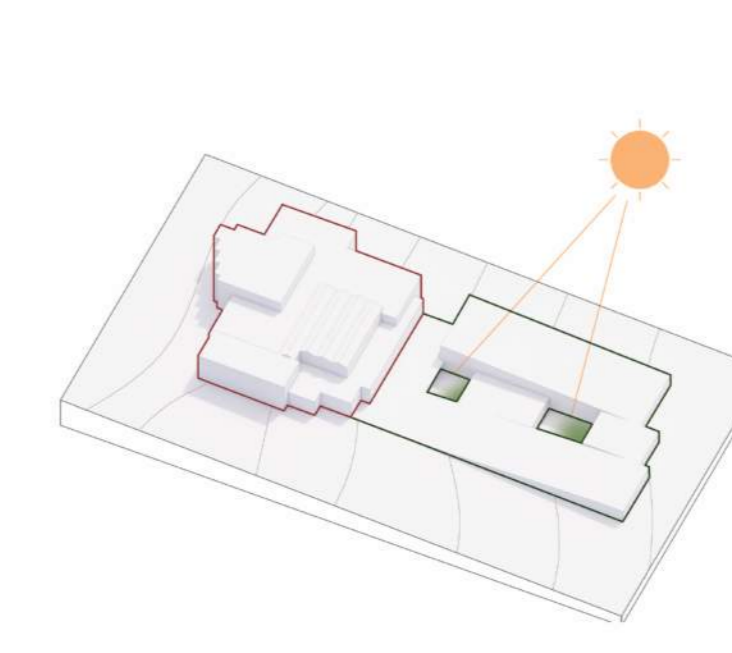
Stadsparkens nya stråk och målpunkter
Parkens flöden jämnas ut med det förstärkta nord-sydliga stråket och flytten av Bibliotekets huvudentré. Barn- och ungdomsavdelningens entré kopplar väl till lekplatsens nya placering.



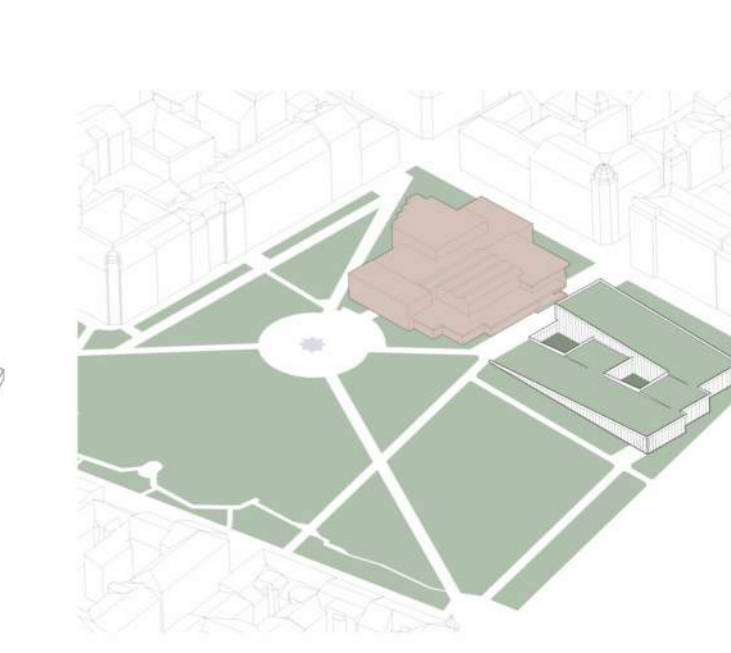
Befintlig situation
Biblioteket är omgivet av stadsparken.



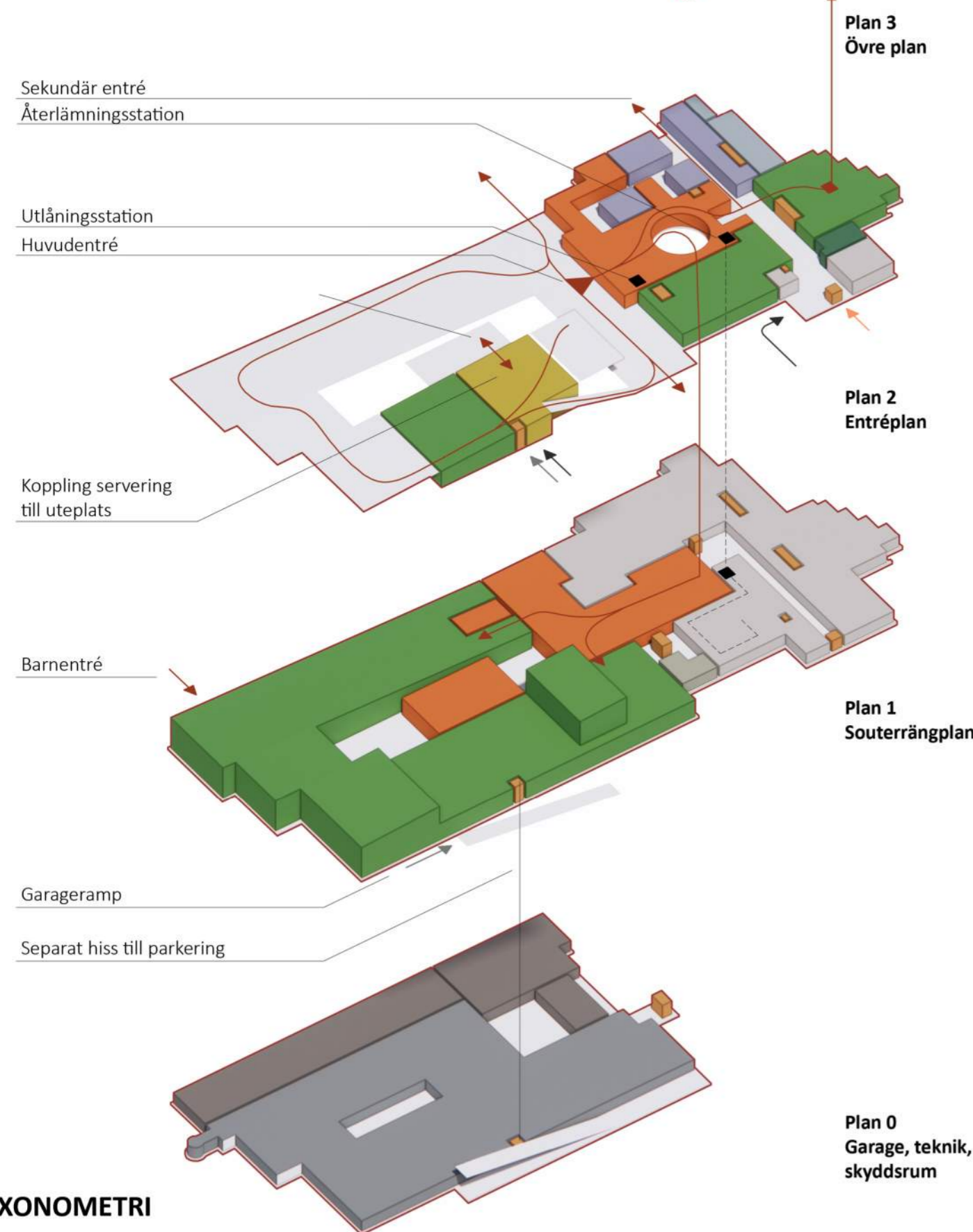
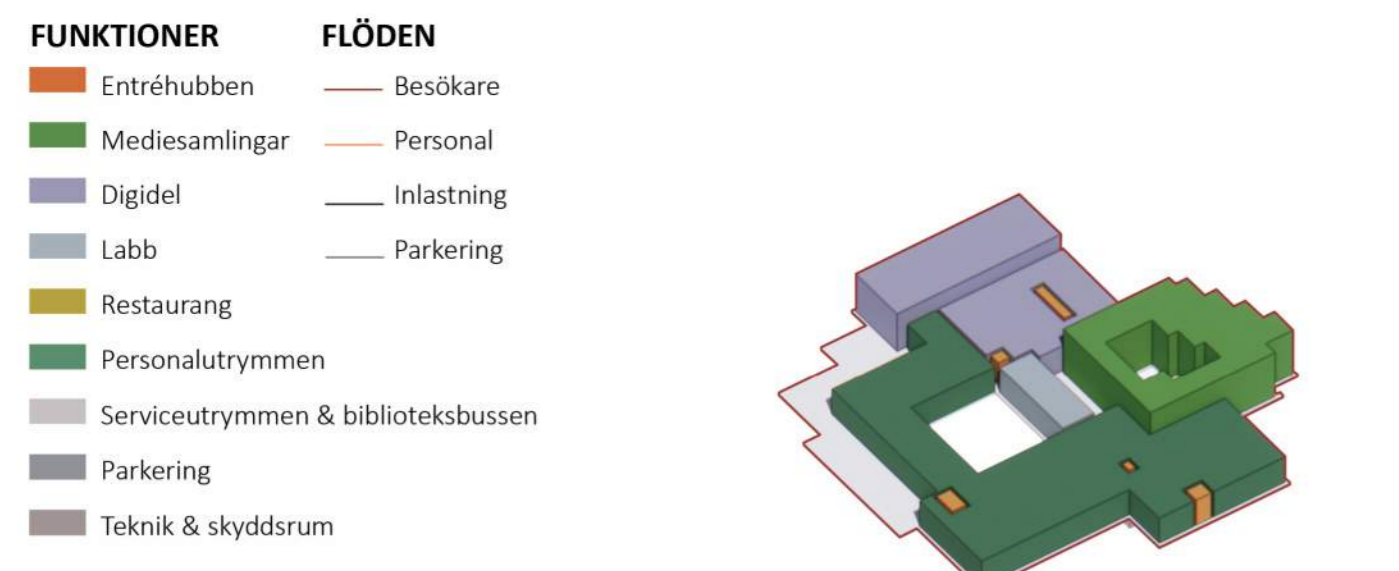
Tillbyggnad
Bibliotekets tillbyggnad blir ett parklandskap integrerat i stadsparken, upplyft från parken. Därunder placeras den nya byggnaden, diskret inplacerad i parken. Synlig men också nertonad och inkilad i grönskan.



Ljusgårdar
Gröna atrier adderas som för ner sol och dagsljus i tillbyggnadens inre. Gränsen mellan inne och ute diffuseras.



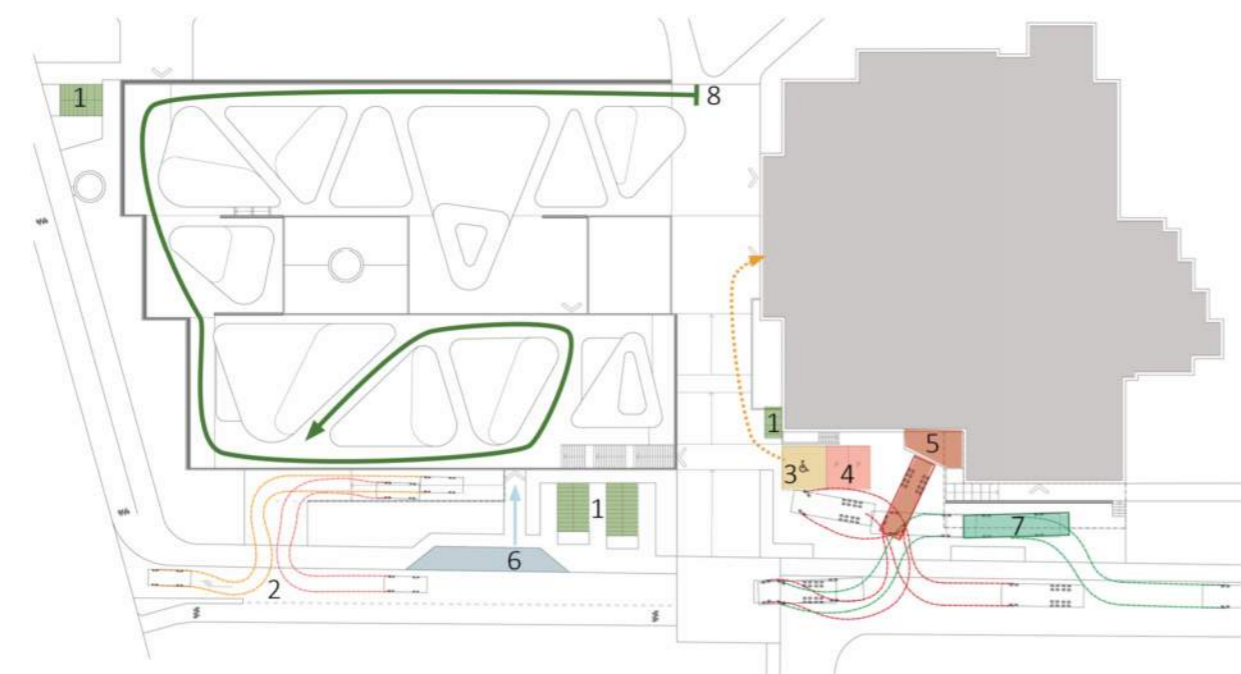
Parkbiblioteket
Byggnaden och parken vävs samman, taket bildar terrasser och i taklandskapet ryms atrier varur det spirar träd.



AXONOMETRI

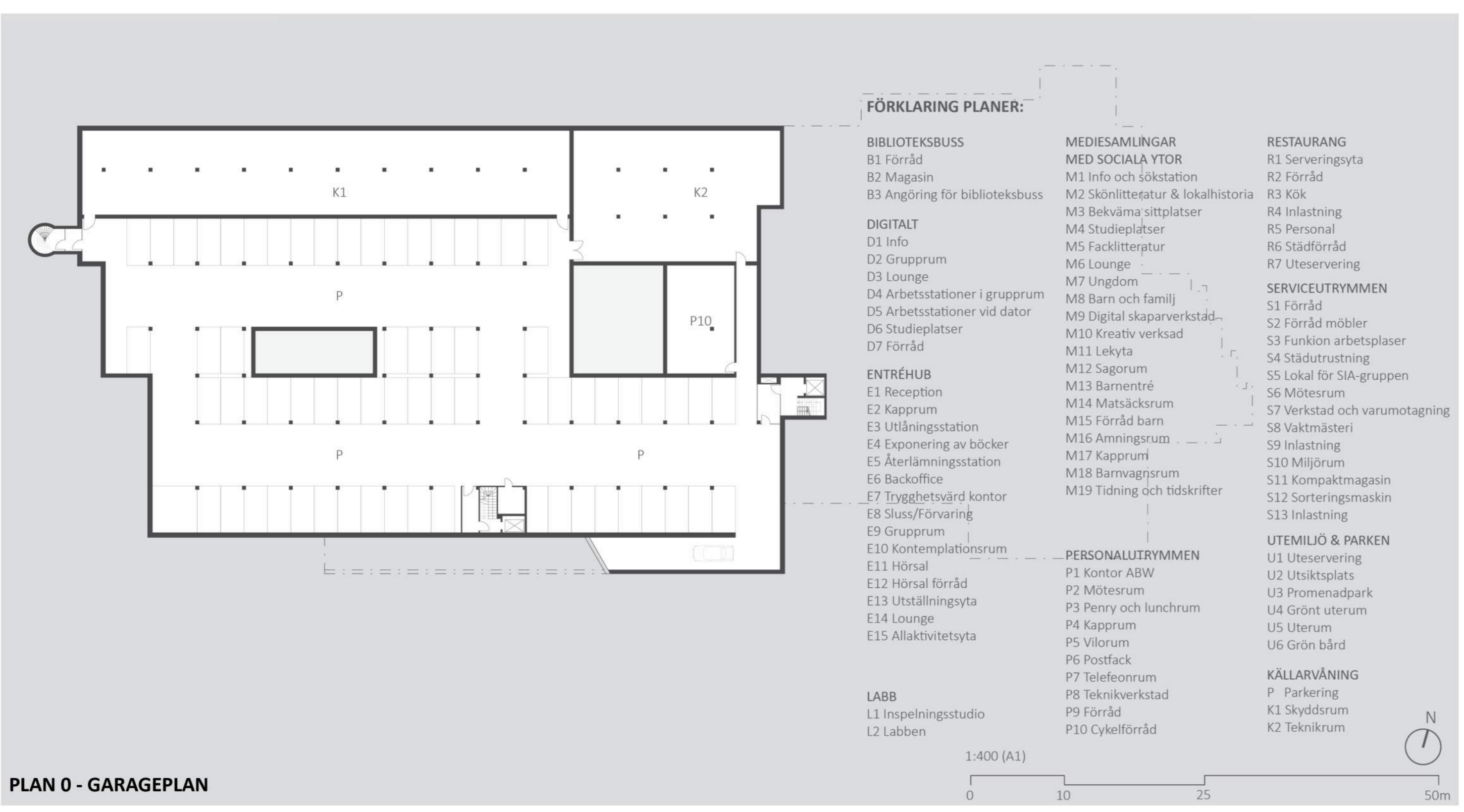
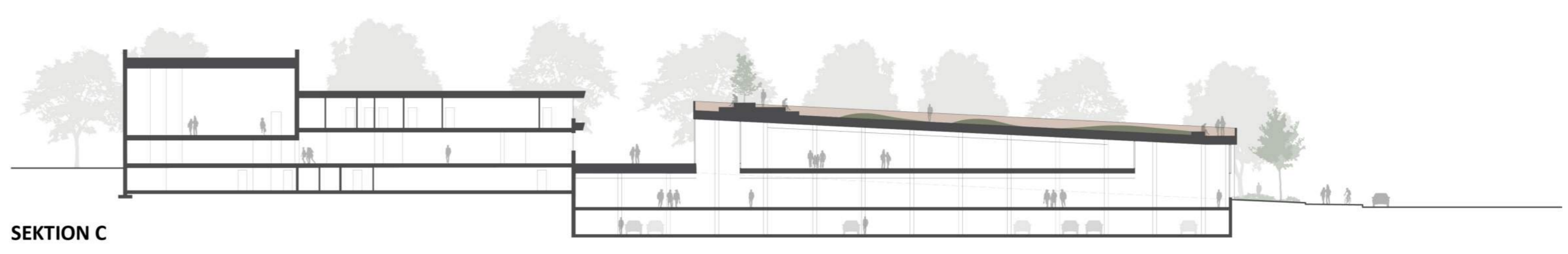
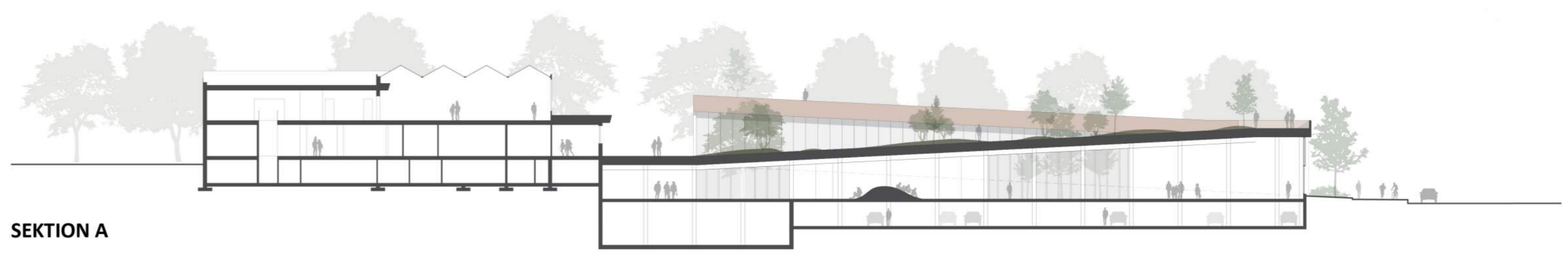


REFERENSER INTERIÖR



FÖRKLARINGAR

- Cykelparkeringar, totalt 60 cykelplatser + 6 lådcykelplatser
- Garageinfart, enkelriktad ramp med stoppljus
- Angöring RHP, 25 m till huvudentré
- Bilparkering, två platser
- Inlastning gods, snedställd lastkaj
- Inlastning restaurang
- Väderskyddad angöring Bokbuss
- Skötselväg parkskötsel



En ny levande del av Stadsparken

Parkbiblioteket och dess upplyfta park är en del av stadsparken. Utformningen av parken tar tag i och förstärker befintliga stråk och kopplingar. Stadsparkens fritt placerade träd, med rötter i den engelska parkens formspråk, fortsätter de facto upp i den nya parkdelen, där flera av träden är återplanterade träd från platsen. Och fortfarande möter parkens grönska de omgivande gatorna. Parken blir ett komplement till stadsparkens övriga ytor. Här tillförs nya platser, funktioner och upplevelser som tillför värden långt utanför den fysiska platsens gränser. Detta till en del av stadsparken som idag är relativt outnyttjad förutom lekparken. Och från Parkbiblioteket sipprar både ljus och rörelser ut genom den grönskande båden mot omgivande gator och platser och bidrar till en ökad känsla av trygghet.

Kulturhistoriska tidslager

Stadsparken består av flera kulturhistoriska lager. Från ursprungsplanen 1877 med mjukt slingrande parkstråk, justering till rakare parkstråk 1852, stadsbibliotekets intåg 1965, till mer samtida utveckling av parkentréer och ny stor perennplantering 2005. Tävlingsförslaget blir ytterligare ett tidslager i parkens historia. Förslaget tar fasta på flera av stadsparkens typiska karaktärsdrag med de öppna gräsytor som fortsätter upp på takparken, fritt ställda träd där flera blir återplanterade träd, samt bibehålla och stärka parkens gröna bård mot omgivande kvarter, med generöst utrymme för inbäddande planteringar med plats för stora träd längs Bollbrogatan och Järnvägsgränd.

Umgänget i centrum

Centralt beläget i den upplyfta parken ligger uteserveringen till restaurangen. Här finns gott om plats i skyddat solläge. Platsen blir en ny attraktiv målpunkt där Helsingborgarna kan samlas utomhus, äta gott, lyssna på levande musik och samtala om bokens underbara värld. Ett upphöjt trädäck fungerar som del av uteserveringens golv, men kan även användas som scen för mindre framträdanden. Restaurangens stora glaspartier blir som en inbjudande ljuslykta mot Stadsparken liksom mot Bollbrogatan och aktiverar därmed omgivningen även utanför bibliotekets öppettider. Husets och stadsparkens hjärta.

En ny grön oas

Den upphöjda parken tar tag i och bygger vidare på Stadsparkens gröna karaktär med fritt ställda träd i gräs, promenadstråk och blommande planteringar. Men här i ett annat uttryck, där de klippta gräsytor

för vistelse kompletteras med planteringar av svajande högt gräs och blommor som för tankarna till strandlandskapen runt Helsingborg. Stadsparkens ursprungliga användningsområde 'Promenad i plantering', i en ny tolkning som kompletterar de mer traditionella perennplanteringarna i parken. Planteringarna bidrar även till biologisk mångfald, med genomtänkta val av blommande och fruktbärande växtmaterial.

Du leds mot Utsikten

Som besökare kan du ströva fritt genom det svagt sluttande och böljande gräslandskapet upp mot Utsikten. Den första delen lutar mot den befintliga biblioteksbyggnaden och riktar din uppmärksamhet inåt, mot det som är nära, mot Stadsparken och mot biblioteket som omger dig. Skyddad från Järnvägsgrändens bilbus, i fint solläge och med utsikt över Stadsparkens grönska, kan du ta en paus omgärdad av blommande planteringar och träd och med biblioteket under dina fötter. Eller så tar du en kaffe, kanske i sällskap med en bok, vid uteserveringen.

Den andra delen av parken byter riktning. Innesluten i grönska tar vandringen dig allt högre och riktar i stället din uppmärksamhet utåt, mot det omgivande stadslandskapet och havet. Olika typer av sittplatser finns längs vägen, i form av gräs för häng och solbad, eller i form av mer traditionella soffor och bänkar. Längst upp, 13 meter ovan havet, finns Utsikten, ett nytt rum för vistelse med utsikt mot fyren och lotshuset, Oceanhamnen och vidare ut över Öresund. Här kan du sätta dig till rätta på det terrasserade trädäcket i sol eller halvskugga och drömma dig bort, låta blicken vandra. Titta på havet. Ta en paus. Läs en bok. Andas.



Tankar kring hur förslaget kan vidareutvecklas i Steg 2

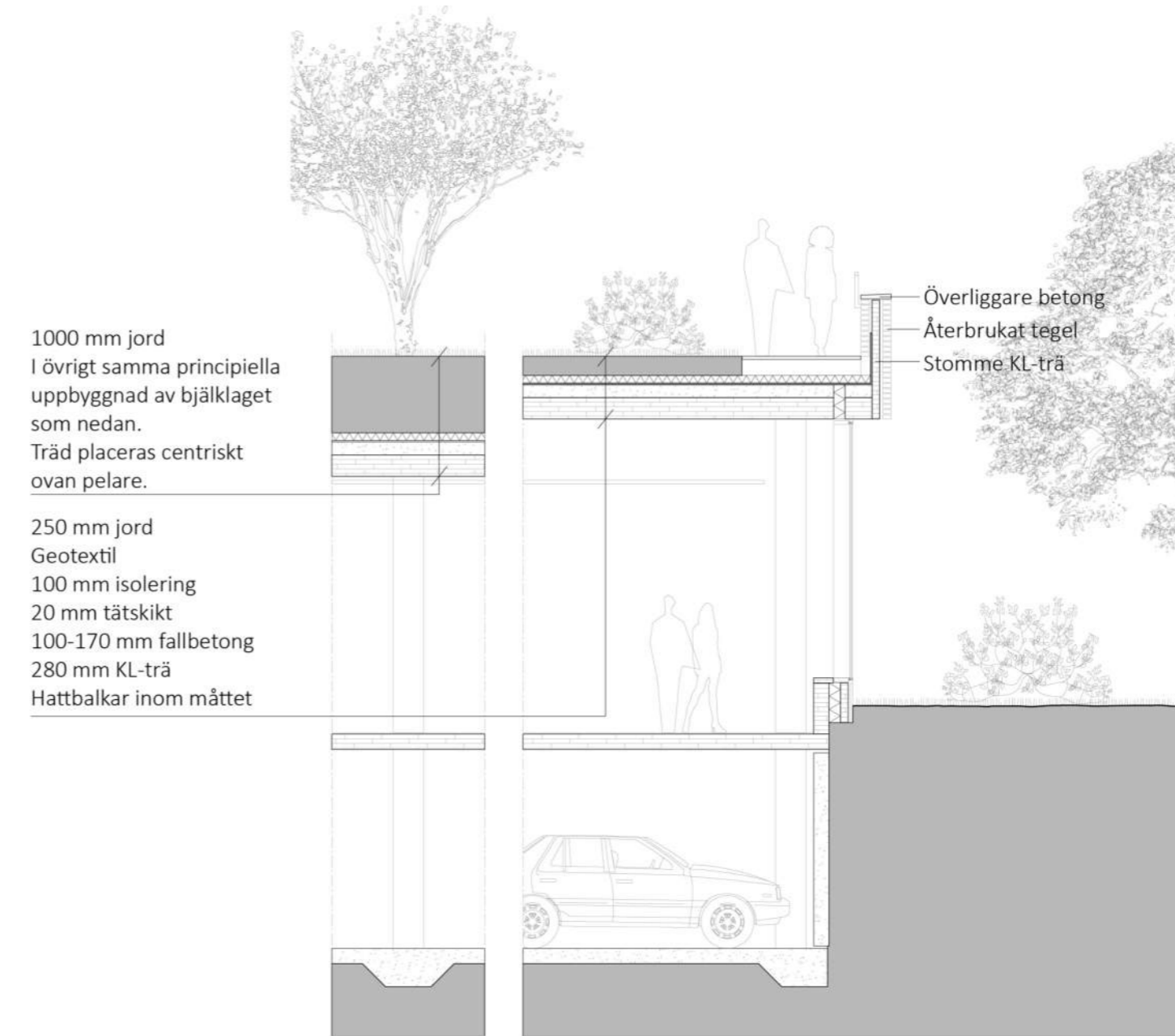
Fortsatt utveckling av visionen om det innovativa delvis omdefinierade biblioteket i samklang med vår samtid. En omdefiniering tillsammans med alla intressenter och som kommer att fortsätta utvecklas under resans gång fram till färdig byggnad.

Möjligheten att eventuellt förlägga garagerampen längs Järnvägsgränd. Man skulle därigenom förhoppningsvis kunna undvika konflikt mellan fotgängare och biltrafik och även få mer parkyta mellan Bollbrogatan och Bibliotekets tillbyggnad. Denna lösning innebär dock att tävlingsområdet skulle behöva utökas västerut.

Fortsatt utredning kring befintliga parkstråk. Vilka går att bevara och vilka passar att återplantera?

Ytterligare studera rörelsemönster i taklandskapet, parken och anläggningen som helhet.

I steg 2 tänker vi oss möjligheten att studera ett nytt och annorlunda utformat glastak över entréhubben i det befintliga biblioteket, förutsatt att det bedöms kunna rymmas inom projektets kostnadsram. Vi ser framför oss ett glastak som på ett vackrare sätt kan föra ner ljuset i rummet, ett glastak som kan ge ett lugnare uttryck interiört och exteriört och som även skulle kunna innebära en tekniskt bättre lösning.



TEKNISKT SNITT

1:80 (A1)
0 1 5 m



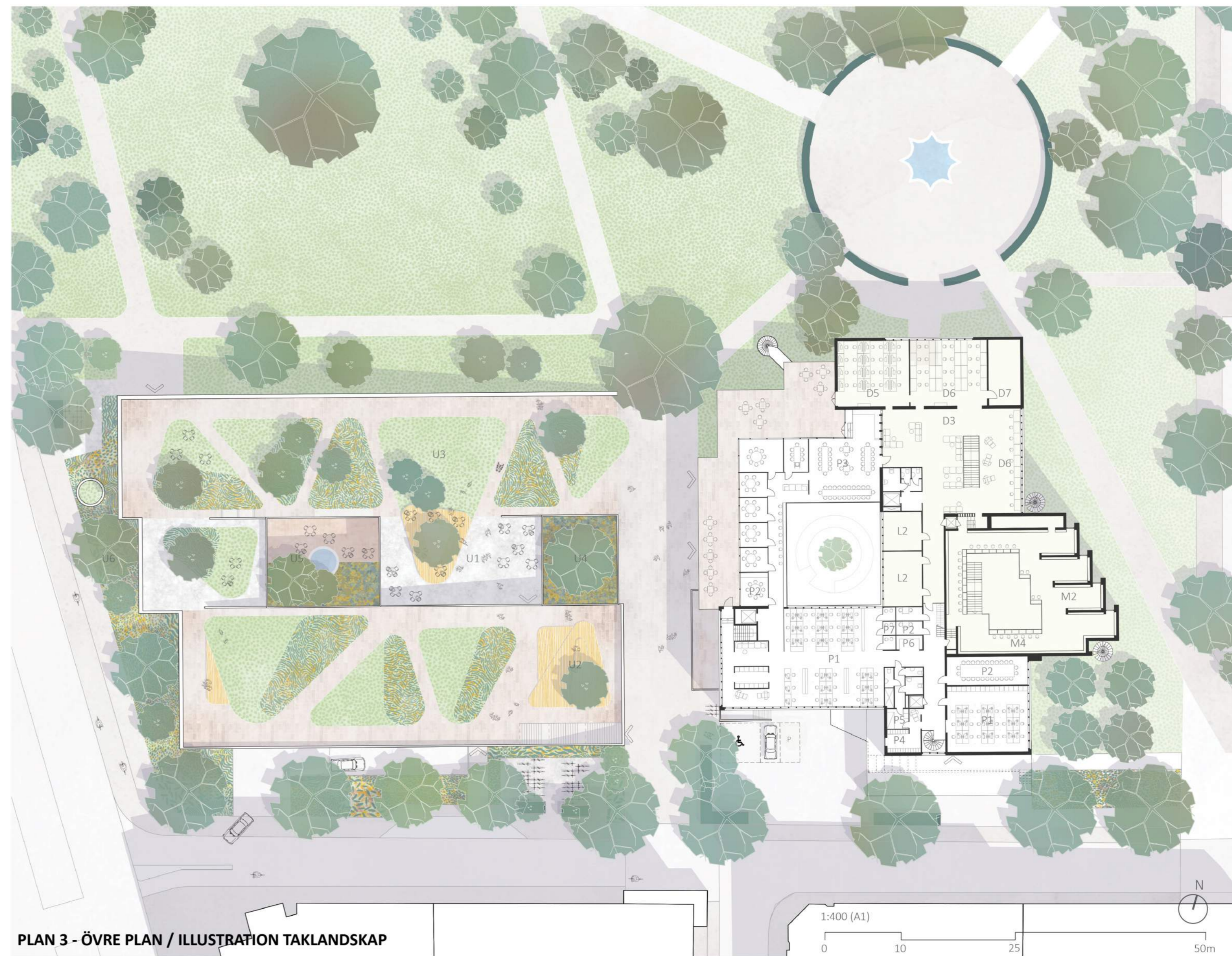
FASADUTSNITT

1:80 (A1)
0 1 5 m



PLAN 2 - ENTRÉPLAN

1:400 (A1)
0 10 25 50m



PLAN 3 - ÖVRE PLAN / ILLUSTRATION TAKLANDSKAP

1:400 (A1)
0 10 25 50m