



Kvalitetsrapport för förskolan läsåret 2022/2023

Innehållsförteckning

1.	Inledning	3
2.	Normer och värden	5
3.	Omsorg, utveckling och lärande.....	9
4.	Förskola och hem	16
5.	Övergång och samverkan	18
6.	Rektorns och förskollärares ledarskap	19
7.	Diskussion.....	24
8.	Bilaga 1 Barn, personal, ekonomi, lokaler och stöd	28
9.	Bilaga 2 Förteckning över förskolor.....	41

Tabellförteckning

Tabell 1	Resultat per uppgift, ur Myran (skärmdump)	10
Tabell 2	Resultat för några förskolor, ur Myran (skärmdump)	11
Tabell 3	Resultatutveckling, jämförelse ht22 med vt23, Myran (skärmdump)	11
Tabell 4	Enkät svar om barns utveckling och stimulans.....	15
Tabell 5	Enkät svar om information och bemötande	16
Tabell 6	Inkomna klagomål, läsåret 2022-2023.....	17
Tabell 7	Enkät svar, Skoltempen, pedagog svar om tillit och trygghet	21
Tabell 8	Enkät svar, Skoltempen, pedagog svar om kulturliv och digitala resurser	22
Tabell 9	Enkät svar, Skoltempen 2022/23, pedagog svar om utvärdering och lärande.....	22
Tabell 10	Enkät svar, Skoltempen 2022/23, pedagog svar om vårdnadshavares inflytande	23
Tabell 11	Antal barn i Helsingborg samt inskrivna på förskola	28
Tabell 12	Andel barn i förskola, fristående regi	29
Tabell 13	Andel barn i förskola mer än 15 timmar i veckan, 2017-2022, Helsingborgs stad, kommunal regi.....	29
Tabell 14	Budget för Barn- och utbildningsnämnden, Belopp i tkr	31
Tabell 15	Antal barn per heltidstjänst i förskolan, kommunal regi, Helsingborg och riket.....	34
Tabell 16	Förskolans personal, kommunal regi, Helsingborg och riket	34
Tabell 17	Sjukfrånvaro, total och korttid	37

1. Inledning

Läget inom de kommunala förskolorna beskrivs årligen i en kvalitetsrapport. I kvalitetsrapporten beskrivs förutsättningar, genomförda insatser, måluppfyllelse och identifierade utvecklingsbehov. Rapporten utgör ett underlag för huvudmannens styrning av verksamheten. Denna kvalitetsrapport avser läsåret 2022–2023.

1.1 Förskolans uppgift och uppdrag

Förskolan styrs av skollagen (2010:800) och läroplanerna. Enligt skollagen ska förskolan stimulera barns utveckling och lärande samt erbjuda barnen en trygg omsorg. Verksamheten ska utgå från en helhetssyn på barnet och barnets behov och utformas så att omsorg, utveckling och lärande bildar en helhet. Förskolan ska främja allsidiga kontakter och social gemenskap och förbereda barnen för fortsatt utbildning.¹

Barn ska från och med ett års ålder erbjudas förskola i den omfattning det behövs med hänsyn till föräldrarnas förvärvsarbete eller studier eller om barnet har ett eget behov på grund av familjens situation i övrigt. Barn ska från och med höstterminen det år barnet fyller tre år erbjudas allmän förskola under minst 525 timmar om året. Barn, vars föräldrar är arbetslösa eller föräldralediga enligt föräldraledighetslagen (1995:584) för vård av annat barn, ska från och med ett års ålder erbjudas förskola under minst tre timmar per dag eller 15 timmar i veckan. Barn som av fysiska, psykiska eller andra skäl behöver särskilt stöd i sin utveckling ska ges det stöd som deras speciella behov kräver.²

I läroplanerna anges förskolans värdegrund och uppdrag. I läroplanen anges också mål och riktlinjer för förskolan.

1.2 Nämndens inriktning och mål

Barn- och utbildningsnämnden i Helsingborgs stad har i uppdrag att skapa de bästa förutsättningarna för barn och ungas uppväxt, vidare studier, arbete och ett hållbart liv (ur barn- och utbildningsnämndens reglemente).

Barn- och utbildningsnämnden har slagit fast följande inriktning: "Kunskap och lärande är fokus för stadens förskolor och skolor. Alla barn och elever ska ges förutsättningar att utvecklas och nå målen. Särskild vikt ska läggas vid kunskaper i språk och matematik samt skolans kompensatoriska uppdrag.

Barn och elever ska känna sig trygga, få stöd i sin personliga utveckling och utveckla sin lust att lära. De ska rustas för en framtid i förändring, där hållbarhet, respekt för demokrati och människors lika värde är centrala begrepp." Genom inriktningen talar nämnden om i vilken riktning politiken vill utveckla verksamheten.

Nämnden har beslutat om fyra mål som gäller läsåret 2022/23:

¹ 8 § skollagen (2010:800)

² 8 § skollagen (2010:800)

- Andelen elever som uppnår behörighet till gymnasieskolan ska öka under mandatperioden, målet 2023 är att öka med 0,5 procentenheter
- Andelen elever som klarar gymnasieskolan på tre år ska öka under mandatperioden, målet 2023 är att öka med 0,5 procentenheter
- Andelen elever med hög frånvaro i grundskolan ska minska under mandatperioden, målet 2023 är att minska till 10 procent
- Andelen elever med hög frånvaro i gymnasieskolan ska minska under mandatperioden, målet 2023 är att minska till 35 procent

Förskolan bidrar till nämndens mål genom att utforma verksamheten så att barnen får en bra grund för att klara grundskolan och gymnasieskolan med godkända resultat.

1.3 Verksamhetsstyrning och systematiskt kvalitetsarbete

Varje huvudman inom skolväsendet ska på huvudmannanivå systematiskt och kontinuerligt planera, följa upp och utveckla utbildningen. Samma gäller för skolenheterna. Kvalitetsarbetet på enhetsnivå ska genomföras under medverkan av rektor, lärare, förskollärare, övrig personal och elever. Barn i förskolan, deras vårdnadshavare och elevernas vårdnadshavare ska ges möjlighet att delta i arbetet. Inriktningen på det systematiska kvalitetsarbetet ska vara att de mål som finns för utbildningen i skollagen och i andra föreskrifter (nationella mål) uppfylls.³ Det systematiska kvalitetsarbetet och verksamhetsstyrningen hänger ihop. Genom att analysera verksamhetens resultat kan utvecklingsområden identifieras, insatser planeras, genomföras och följas upp. Uppföljningen visar om insatserna är tillräckliga eller om de behöver revideras. Detta är ett arbete som sker på alla nivåer i organisationen; i förskolan, i klassrummet, i arbetslag, på skolnivå, på förvaltningsnivå och i nämnden. Genom verksamhetsstyrningen länkas de olika nivåerna i styrkedjan ihop så att alla tar ett gemensamt ansvar för de utmaningar som finns. Nämndens mål, stadens inriktningar, den statliga styrningen och övriga styrsignaler omsätts i verksamhetsplanen för Helsingborgs stads skolor till ett sammanfattande styrdokument som gäller för samtliga skolor.

1.4 Innehållet i denna rapport

Det systematiska kvalitetsarbetet ska dokumenteras. Denna kvalitetsrapport sammanfattar det systematiska kvalitetsarbetet för de kommunala förskolorna i Helsingborgs stad. Statistik över barngrupperna och personalstatistik är hämtad från Skolverkets statistikdatabas eller från stadens egna databaser.

Vårdnadshavarna har läsåret 2022/23 fått svara på enkät om hur de upplever kvaliteten i förskolan. Svarefrekvensen för vårdnadshavarnas enkät uppgick till 70%. Enkäten går till vårdnadshavare som har barn både i fristående och kommunal förskola. Förskolans personal har under året fått svara på enkäten *Skoltempen* för att ge sin bild av hur förskolan lever upp till läroplanens mål inom områdena Omsorg, utveckling och lärande samt Uppföljning, utvärdering och utveckling.

³ Bestämmelserna om det systematiska kvalitetsarbetet finns 4 kap Skollagen (2010:800)

Ett omfattande underlag utgörs av kvalitetsrapporter som respektive enhet tar fram. Kvalitetsrapporterna, tillsammans med verksamhetsdialoger och annan datainsamling, ger sammantaget en god bild över verksamhetens olika delar.

Skolinspektionen har genomfört en tematisk kvalitetsgranskning på Opalens förskola i Helsingborgs kommun avseende verksamhetens kvalitet inom huvudmäns och rektorers arbete för kvalitet i undervisning på förskolor som ligger i socioekonomiskt svagare områden, dvs. förskolor i socioekonomiskt utsatta områden. Granskningen utgör ett underlag i denna rapport.

Rapporten följer läroplanens struktur. Vissa avsnitt beskriver läget inom två eller flera läroplansområden. Beskrivning av barngruppens sammansättning, kompetensförsörjning samt ekonomiska och organisatoriska förutsättningar framgår ur Bilaga.

2. Normer och värden

Enligt läroplanen ska förskolan aktivt och medvetet påverka och stimulera barnen att efterhand omfatta vårt samhälles gemensamma värderingar och låta dem komma till uttryck i praktisk vardaglig handling i olika sammanhang. Förskolan ska bland annat ge varje barn förutsättningar att utveckla öppenhet, respekt, solidaritet och ansvarstagande; förmåga att ta hänsyn till och leva sig in i andra människors situation samt vilja att hjälpa andra samt att utveckla ett växande ansvar och intresse för hållbar utveckling och att aktivt delta i samhället.

Arbetet med att främja trygghet och trivsel

På förskolorna pågår ett aktivt värdegrundsarbete som bidrar till att skapa och upprätthålla en miljö som främjar trygghet och trivsel. Ur enheternas kvalitetsrapporter framgår att de allra flesta barn trivs och är trygga på förskolan. Enstaka incidenter kan förekomma, vilka då hanteras, men på det stora hela är trygghet och trivsel god.

Barnens upplevelser fångas upp genom samtal och trygghetsvandringar med barnen, samt genom löpande dialoger med vårdnadshavarna, både i den dagliga kontakten men även i samband med utvecklingssamtal. Att ha förtroendefulla relationer med vårdnadshavarna bidrar till ökad trygghet och trivsel i barngrupperna. Många förskolor har därför ett aktivt arbete med att etablera en god relation med vårdnadshavarna vid inskolningen av barnet. På så vis sätts en grund för fortsatt samarbete.

”För att förebygga och motverka att något barn mår dåligt i förskolan, för vi en ständig dialog med vårdnadshavarna om deras barns trygghet och trivsel. Genom att skapa en god relation med vårdnadshavarna, lyckas vi vinna deras tillit/förtroende. Relationsskapandet sker främst i samband med den dagliga kontakten vid lämning och hämtning men även vid våra utvecklingssamtal som erbjuds varje termin där vi bjuder in till delaktighet. Vår dokumentation i Unikum har utvecklats under läsåret så att våra vårdnadshavare nu kontinuerligt får mer information än tidigare om sitt barn och vår undervisning vilket vi tror ökar både tryggheten och möjligheten till inflytande för vårdnadshavarna.” (Dalhems förskolor)

En annan framgångsfaktor som förskolorna lyfter fram är att ha rutiner och en fastslagen struktur för dagen. Att det finns en tydlig struktur skapar igenkänning hos barnen. En tydlig struktur gör det också lättare när vikarier behövs i verksamheten. Det kan till exempel handla om att strukturera

arbetet så att det alltid finns en vuxen på platser där barnen befinner sig. Detta blir i sin tur en trygghet för både barn och kollegor.

"En viktig del av arbetet mot kränkande behandling har varit att identifiera svagheter som kan bidra till att kränkningar och konflikter sker. Man har sett att otydliga rutiner och otydlig struktur kan bidra till att pedagoger inte är närvarande och aktiva i verksamheten och att det då lätt uppstår konfliktsituationer som kan dels beror på att man inte organiserar sig i mindre grupper men också på att undervisningen inte blir av. Detta gäller också vår pedagogiska miljö. Om den är otydlig för barnen så kan den bidra till att fler konflikter uppstår. Slutsatsen blir då att det är av stor vikt att man har en hög kvalite på undervisningen och planerar och strukturerar sin undervisning utifrån mål och syfte." (Maria Parks förskolor)

Många arbetslag inom förskolorna delar in barnen i mindre grupper. Mindre grupper är primärt ett sätt att anpassa lärmiljön för att förbättra undervisningen, men en mindre grupp gör det också lättare för barnen att få överblick och känna sig trygga. Att känna trygghet kan vara extra viktigt för barn som till exempel är oroliga eller har svårt att koncentrera sig. På senare år är det allt fler barn som redan tidigt i åldern får olika typer av diagnoser. Mindre grupper kan bidra till att öka tryggheten även för dessa barn.

"Vi har kontinuerligt delat upp barnen i väldigt små grupper, ibland 2-3 barn/grupp. Detta har vi gjort i alla lärandesituationer, aktiviteter och rutinsituationer. Grupperna har utformats så att barnen får de bästa förutsättningarna för att kunna ta till sig ett lärande på deras nivå. När det inte blir som barnen tänkt sig har det underlättat att komma fram till en lösning med hjälp av pedagoger och de andra barnen i den lilla gruppen." (Ringstorps/Västra Berga förskolor)

Mindre grupper kräver samtidigt att det finns tillräckligt med personal för att undervisa och ta hand om barnen. Personalstyrkans storlek hänger ihop med antalet barn som finns på förskolan eftersom förskolans ekonomiska tilldelning baseras på antalet inskrivna barn (peng per barn). En förskola med många barn och därmed fler anställda kan ha lättare att organisera sin verksamhet i mindre grupperingar, än en förskola som har färre barn. Det centrala är inte barngruppernas storlek i sig utan personaltätheten och möjligheten att fördela arbetet så att undervisning kan bedrivas i mindre grupper.

Det är dock inte bara antalet pedagoger som spelar roll utan även hur arbetet är organiserat. Många förskolor har identifierat olika sätt som kan öka förutsättningen för lärande i mindre grupper. Det kan till exempel handla om att en pedagog har fullt fokus på barns lärprocesser utan att bli avbruten, medan den andra kan fokusera på samtal med vårdnadshavare, dokumentation, osv. Detta sätt att arbeta är i och för sig inte nytt men bedömningen är att det används mer målmedvetet än tidigare för att underlätta lärande och trygghet.

När det blir oroligt i en barngrupp kan det ibland bero på att barnet inte kan sätta ord på sina känslor och därför blir utåtagerande. Många förskolor använder därför olika former av bildstöd för att hjälpa barnet att uttrycka sig.

"Vi ser att barnen som har svårt att kommunicera verbalt fortfarande är mer begränsade i hur man uttrycker sig. Bildstöd, TAKK och modersmålet hjälper dem i dialogen med andra barn och pedagogen men är inte alltid tillräcklig." (Olympia förskolor)

Förebygga och förhindra kränkningar och diskriminering

För att förebygga och förhindra kränkande behandling är förskolorna enligt skollagen ålagda att årligen upprätta en plan mot kränkande behandling som omfattar en översikt över de åtgärder som behöver vidtas för att förebygga och förhindra att barnen utsätts för kränkande behandling. Om ett barn blir utsatt för kränkande behandling i förskolan är personalen skyldig att anmäla detta till rektorn. Rektorn ska i sin tur anmäla detta till huvudmannen.

Ett omfattande arbete har under de senaste läsåren genomförts för att utveckla arbetssättet för att förebygga, förhindra och åtgärda kränkande behandling. En central del i det utvecklade arbetssättet är systemstödet DF Respons. I DF Respons rapporterar personalen incidenter av upplevd kränkande behandling (samt olycksfall). Både anmälan/rapportering, dokumentation och analys sker i systemet, dvs systemet stödjer hela ärendegången. Under läsåret 22/23 så var några förskolor testpiloter för det nya systemstödet. Samtliga förskolor använder det nya systemstödet och arbetssättet från och med hösten 2023.

Totalt sett gör förskolorna få anmälningar om kränkande behandling. En förklaring kan vara att det är svårt att definiera vad som utgör kränkande behandling på förskolan då det är svårt för barnen att förmedla och sätta ord på om en händelse upplevs vara en kränkning. Bråk och meningsskiljaktigheter mellan barn kan uppstå utan att det för den skull är fråga om kränkande behandling. Det viktiga i sammanhanget är inte att öka antalet anmälningar om kränkande behandling utan att det på varje förskola finns ett aktivt arbete för att identifiera händelser som kan vara kränkande behandling och att anmäla och utreda dessa. Bedömningen är att förskolorna har en stor medvetenhet kring dessa frågor.

I förskolans demokratiska uppdrag ingår också att öka utveckla öppenhet, respekt, solidaritet och ansvarstagande samt förmåga att ta hänsyn till och leva sig in i andra människors situation. Det finns många goda exempel där förskolor aktivt arbetar för att öka tolerans och motverka diskriminering. Men det finns också exempel där förskolorna upplever att arbetet sker i uppförbacke.

"Vi arbetar i ett sammanhang där genusfrågor generellt har uppförbacke. Barnen har med sig mycket traditionella genusmönster hemifrån, vilket innebär att vi har en stor uppgift i att presentera fler perspektiv i alla barns rätt oberoende av kön, religion, etnicitet och funktionsvariation. Detta blir en viktig del i vårt kompensatoriska uppdrag." (Drottninghögs förskola)

Det finns också tecken på barn får svårare att sätta sig in i hur andra har det och att arbeta tillsammans i grupp.

"Vi behöver fortsätta att arbeta med att skapa ett "vi-tänk" då vi upplever att barn idag, mer än tidigare, har ett "jag-tänk". Vi måste fortsätta att arbeta med ett tillåtande klimat där barnen får möta nya utmaningar och tillsammans med andra hitta nya sätt att lösa uppgifter på. Att man har en sån tillit till sin förmåga att man förstår att man inte kan göra allt själv utan ibland blir man starkare och bättre av att göra saker tillsammans." (Ödåkra förskolor)

Närvaro och frånvaro i förskolan

Förskolans bidrag till barnets utveckling hänger ihop med barns vistelsetid på förskolan. Hur lång tid barnen är i förskolan styrs av vårdnadshavarnas situation. Det finns barn som är i förskolan korta dagar och barn som har mycket långa dagar. Det finns barn som går i förskolan i perioder och barn

som går i förskola kontinuerligt. Ur ett lärandeperspektiv är kontinuitet och lagom långa dagar att föredra.

Genom ett systemstöd (Tempus) får förskolorna bättre överblick över barns närvaro och frånvaro. Vårdnadshavare skriver in i en app vilka tider barnet kommer att vara på förskolan de kommande veckorna och förskolan kan planera bemanning och verksamhet utifrån detta. Hämtning och lämning registreras också i appen och på så vis får förskolan även överblick över barnens faktiska vistelsetid, något som inte varit lätt att fånga tidigare. Erfarenheterna av appen är goda. Genom den bättre överblicken kan rektor stuva om i bemanningen så att personalstyrkan är rätt dimensionerad i förhållande till antalet barn vid olika tidpunkter. Appen har tydliggjort för vårdnadshavarna att vistelsetid och bemanning hänger ihop.

Barn- och utbildningsnämndens mål om minskad frånvaro i grundskolan har påverkat arbetet med närvaro och frånvaro i förskolan. Genom dialog med vårdnadshavare kan goda rutiner etableras som sedan kan leva vidare upp i skolåldern. Pedagogerna i förskolan har uppmärksammat att vissa barn är på förskolan mycket långa dagar medan andra barn har en oregelbunden närvaro. I båda fall krävs en dialog med vårdnadshavarna utifrån barns rätt till undervisning och rätt till fritid och vila enligt barnkonventionen. Dessa samtal kan ibland vara svåra att genomföra och ett arbete pågår med att stötta rektorer för att de i sin tur kan stötta pedagoger i samtalen med vårdnadshavarna.

Ansökningarna om utökad tid på förskolan har ökat. I normalfallet har ett barn rätt till 15 timmar/vecka i förskolan om föräldern är arbetsökande eller föräldraledig, men det finns möjlighet till utökad tid om barnet har behov av det för sin utveckling eller familjens situation i övrigt.

Hållbar utveckling

Förskolan har en lång tradition av att arbeta med miljömässig hållbarhet. Att utforska och värna naturen är ett viktigt inslag i utbildningen. Att återanvända material, att källsortera och att inte kasta mat är exempel på pedagogiska inslag. Lärande för hållbar utveckling sträcker sig dock längre än till den miljömässiga hållbarheten. Det framkommer att pedagogerna har svårt att omsätta lärande för hållbar utveckling i undervisningen på ett heltäckande sätt. Flera förskolor har satt upp mål som hänger ihop hållbar utveckling för att utveckla detta område.

"Undervisningen sker både ute och inne för att barnen på så vis ska lära känna all miljö på ett hållbart sätt. I projektet har pedagogerna pratat om hur miljön påverkas av det färdmedel vi använder när vi reser och dess påverkan. Vid måltiderna pratas det dagligen om vegetariska alternativ och matsvinn. Vårt gemensamma projekt med barnbok har lett till en sammanhållning i grupperna som gett ett "vi" tänk där barnen är omtänksamma mot varandra i olika situationer under dagen. Hållbar framtid innebär att vi i all undervisning visar ett demokratiskt förhållningssätt där vi ser och är rädda om varandra och vår närmiljö." (Allerums förskola)

3. Omsorg, utveckling och lärande⁴

Enligt läroplanen ska utbildningen i förskolan bidra till att barnet utvecklar en förståelse för sig själv och sin omvärld. Utforskande, nyfikenhet och lust att leka och lära ska vara grunden för utbildningen. Den ska präglas av att omsorg, utveckling och lärande bildar en helhet. Utbildningen i förskolan ska ta sin utgångspunkt i läroplanen samt barnens behov, erfarenheter och det de visar intresse för. Förskolan ska ge varje barn förutsättningar att utveckla bland annat självständighet och tillit till sin egen förmåga; nyfikenhet, kreativitet och lust att leka och lära samt förmåga att använda och förstå begrepp, se samband och upptäcka nya sätt att förstå sin omvärld. Förskolan ska också ge varje barn förutsättningar att utveckla sin matematiska och språkliga förmåga, utveckla sin förståelse för tekniska och naturvetenskapliga frågor samt utveckla förmågor att använda begrepp, se samband, med mera.

Verksamhetsmål för utveckling och lärande

De verksamhetsmål som förskolorna har satt upp fokuserar till övervägande del på läroplansområdet Omsorg, utveckling och lärande. Ett ofta förekommande mål handlar om att öka barnets lust att lära och se på sig själv som en lärande person. Många har också mål som riktar in sig på specifika färdigheter som till exempel språklig förmåga eller matematisk förmåga. Verksamhetsmålen ger ett fokus personalens arbete och mål att sträva mot. Samtidigt är det svårt att följa upp måluppfyllelsen då det inte finns enkelt mätbara indikatorer. Måluppfyllelsen behöver i stället följas upp på flera olika sätt för att kunna göra en sammantagen bedömning. Här är dokumentation av barnets och gruppens progression viktig, liksom observationer och personalens och ledningens skattningar av läget.

I pedagogers dokumentation och uppföljningar synliggörs indikatorer som visar på att barnens utveckling och förståelse pågår som tex förmåga att "samsas", "turas om", "hjälpa till". Genom att bedriva gemensamma projekt ökar vi samhörigheten mellan barnen. I de grupper där det finns behov har man fördjupat sig i de grundläggande värdena ex på detta är "kompis-regler" som man jobbar fram med barnen, "stopp-min kropp". (Nanny Palmqvist väst)

Att dokumentera progression är en viktig del i att utveckla undervisningen, samtidigt framgår det av kvalitetsrapporterna att många pedagoger upplever det svårt att dokumentera på ett sätt som för undervisningen framåt. Att utveckla dokumentationen är därför en prioriterad del i att utveckla undervisningen.

Målkriterier för lärandeidentitet⁵

Ett stöd i att fånga progression hos barnen och utifrån detta utveckla undervisningen är de s.k. målkriterierna för lärandeidentitet. Målkriterierna används både när pedagogerna följer upp sin undervisning generellt och när de följer upp undervisningen mer specifikt. Ett stöd i följa upp progressionen utifrån det individuella barnet kallas Myran.

⁴ I detta avsnitt ingår även läroplansområdet Barns delaktighet och inflytande.

⁵ Kommunfullmäktige gav 2019 barn- och utbildningsnämnden i uppdrag att utveckla metoder för att kunna bedöma måluppfyllelse i stadens förskolor. Som ett led i detta utarbetades ett antal målkriterier för att fånga måluppfyllelsen inom ett antal läroplansmål. Den gemensamma nämparen för de valda läroplansmålen är att de fångar ett barns lärandeidentitet. Utifrån de fastställda målkriterierna för lärandeidentitet arbetas olika indikatorer fram. Indikatorerna är observerbara kännetecken, dvs de ska gå att få syn på i en barngrupp eller hos ett enskilt barn. Indikatorerna varierar beroende på barns ålder och andra förutsättningar. Genom gemensamma målkriterier skapas förutsättningar för ökad samsyn och mer likvärdig bedömning av måluppfyllelsen inom förskolorna.

Myran går till så att barnen får ta ställning till olika frågor/problem som är anpassade till deras ålder. Det kan till exempel vara att barnet får titta på en bild där en snigel ska gå från punkt A till B och sträckan är olika lång i de olika alternativen. Barnet får sedan säga vilken väg som är kortast och kunna förklara varför. En pedagog introducerar barnet till frågan och antecknar svaret. Genom att göra detta med flera barn och upprepa efter en tid så får förskolan en bild både av det enskilda barnets och gruppens lärande och progression. Arbetslaget får en bild av hur väl deras undervisning lyckats lära barnen utifrån de mål som finns i läroplanen och får därigenom en viktig input i att utveckla undervisningen.

Myran fångar progressionen i de olika parametrar (målkriterier) som identifierats för att fånga begreppet lärandeidentitet. Följande kriterier är framtagna:

Vi vet att en utveckling i lärandeidentitet pågår när barnen:

- För fram åsikter och tankar för att påverka sin situation
- Uttrycker sitt eget perspektiv och förstår andras
- Samspekar och samarbetar med andra
- Gör självständiga val
- Resonerar och provar utifrån hypoteser
- Fördjupar sig över tid i samma aktivitet
- Provar nytt
- Uttrycker sina inre bilder
- Tar initiativ till och i lek

I Myran genomför barnen fem uppgifter kopplade till kriterierna i lärandeidentitet. Uppgifterna handlade om att göra självständiga val, uttrycka inre bilder och att uttrycka sitt eget perspektiv. Resultaten på övergripande nivå visar att barnens kunskapsnivåer och progression skiljer sig beroende på kriterium. Nedan visas resultat från läsåret 22/23. Aspekter av att uttrycka Samarbete (gul kolumn) är högre än Klosstornet (blå och orange kolumn) när barnen är yngre. Klosstornet står för *Förstå andras perspektiv - Uttrycka och reglera känslor*. Men när barnen är äldre så ger Klosstornet ett högre utfall.

Tabell 1 Resultat per uppgift, ur Myran (skärmdump)

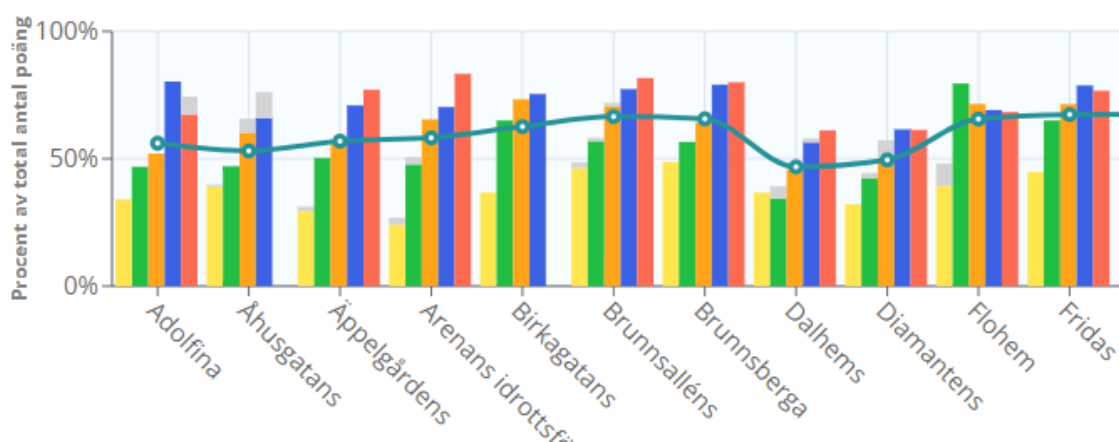


De enskilda förskolorna kan jämföra sina resultat med staden som helhet och även följa progressionen över tid. Utifrån statistiken kan man se att det är relativt stora skillnader mellan hur barn i olika åldersgruppen svarar på de olika frågorna. I tabellen nedan kan man resultatet i några av stadens förskolor.

Tabell 2 Resultat för några förskolor, ur Myran (skärmdump)

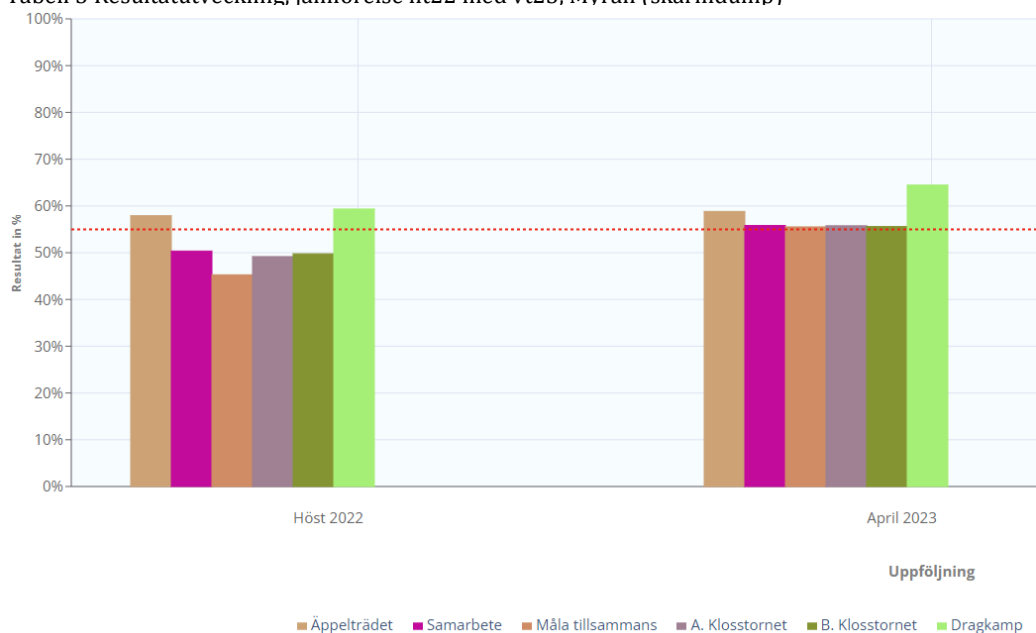
Resultat per område och ålder

Diagrammet visar genomsnittligt resultat för valt område och tidpunkt uppdelat per ålder. Med



Om man jämför resultatet mellan hösten 2022 och april 2023 på en övergripande nivå så kan man se att det skett en progression på vissa områden (till exempel Måla tillsammans som fångar *Samspela med andra - Umgås med andra*) medan progression saknas inom Äppelträdet (som fångar *Samarbete med andra*).

Tabell 3 Resultatutveckling, jämförelse ht22 med vt23, Myran (skärmdump)



Myran har gett många insikter och lärdomar. Ett exempel är Olympia förskola där man efter analys av resultaten i Myran insåg att högläsningen tappat i fokus. Ledningen insåg att högläsningen inte var så etablerad i verksamheten som man trott. När ordinarie personal ersattes av vikarier så blev det sällan högläsning för barnen. Detta märktes i Myran och högläsningen prioriterades så att den blev ett stående inslag även de dagar då vikarier fanns i förskolan.

En viktig del i Myran är att det blivit tydligt vilka förmågor som barnen har förvärvat och vilka de inte ännu förvärvat – och därför behöver arbeta mera med. Genom att barnen får svara på frågorna vid olika åldrar syns också progressionen över tid. En viktig del är också att barnets sätt att tänka och resonera synliggörs när hen ska svara på frågorna. Även detta är ett input till pedagogens undervisning. Myran ger också tillfälle för pedagogerna att tillsammans reflektera över sin undervisning.

Sammantaget hjälper målkriteriearbetet och Myran till att tydliggöra vad som är kvaliteten i undervisningen och hur den kan utvecklas.

Språk i förskolan

Våra förskolor har stort fokus på omsorg, utveckling och lärande. I verksamhetsdialogerna framkommer att det finns stor medvetenhet om förskolans betydelse för barns utveckling och att förskolorna arbetar målinriktat med detta. Många av de mål som finns i förskolornas verksamhetsplaner handlar om att fortsatt utveckla undervisningen. Framför allt lägger förskolorna stor vikt vid att stimulera barnens språkutveckling. Många förskolor har språkutveckling som ett prioriterat område i verksamhetsplanen, särskilt de förskolor som har många barn med annat modersmål än svenska. Man använder olika metoder för att uppmuntra till språkutveckling och många förskolor har genomfört kompetensutvecklingsinsatser inom språk.

"Alla arbetslag lyfter vikten av att skapa möjlighet för barnen att uttrycka sig på flera olika sätt. Arbetslagen ger ett flertal exempel, såsom analoga och digitala uttrycksformer samt projekt där kroppens rörelser fått ta stor plats.

Arbetslaget på avdelningen Myran skriver: "De 100-språk som barnen har fått möta, har de också fått möta flera gånger och vid upprepade tillfällen. Vid vissa tillfällen har de också fått ta del av flera uttryckssätt vid ett undervisningstillfälle, för att kunna hitta en fördjupning, men också att ges möjlighet att få hitta deras uttryckssätt där de är trygga och starka att kunna förmedla sina inre bilder till andra." (Tågaborgs förskolor)

För att barn ska bli starka i svenska krävs bland annat att förskolan använder ett språkutvecklande arbetssätt och att personalen har tillräckliga kunskaper i svenska. Ett språkutvecklande arbetssätt innebär till exempel att ett barn kan använda sitt starkaste språk och att pedagogerna kan svara och tala till barnet på svenska eller barnets modersmål. Detta kräver mycket goda kunskaper i svenska eller barnets språk. Några förskolor uppger att de har svårt att rekrytera personal med tillräckliga kunskaper i svenska. Om man inte har svenska som modersmål så krävs det kontinuerlig övning och lärande för att kunskaperna i svenska ska vara tillräckligt goda.

I bostadsområden där det bor många familjer med bakgrund i andra länder finns barn som inte går i förskola och som därmed inte får möjlighet att träna svenska i förskolemiljö. Från 1 juli 2023 är kommunerna ålagda att bedriva uppsökande verksamhet för att uppmuntra vårdnadshavare till barn

mellan 3 och 5 år att börja förskolan. Kommunen ska därutöver tillhandahålla en reserverad förskoleplats till barn som är födda utomlands och har vistats i Sverige i högst fem år eller om barnets vårdnadshavare är födda utomlands och har vistats i Sverige i högst fem år. Helsingborg har under läsåret 22/23 fått statsbidrag för att arbeta uppsökande. Det handlar om att ta kontakt med vårdnadshavare, informera om hur förskolan fungerar, barnets rätt till förskola och hur man gör för att ansöka om plats. Rent konkret kontaktas vårdnadshavarna genom brev, telefon, ”dörrknackning” och att finnas på platser där vårdnadshavarna kan vara, till exempel öppna förskolan. Projektgruppen samarbetar med många aktörer i staden⁶ och har också intervjuat vårdnadshavare angående deras förväntningar på förskolan.

Matematik i förskolan

Språket har en stor betydelse för barns kunskapsutveckling och det finns en stark tradition att arbeta med språk i förskolan. Samtidigt finns också ett behov av att arbeta med läroplanens andra mål. När man analyserar grundskolans resultat så kan man se att många elever har svårt att nå kunskapskraven inom matematik. Detta har väckt frågan hur förskolan kan bidra till att skapa förutsättningar för ökad måluppfyllelse inom matematiken längre fram i skolgången. Några förskolor har sedan tidigare arbetat målmedvetet med att öka matematikens och naturvetenskapens roll i undervisningen och vi kan se att allt fler förskolor börjat fördjupa fokus på matematiken i undervisningen. Matematik är ett utpekat prioriterat område i verksamhetsplanen för Helsingborgs stads skolor och matematiklärarna i utvalda skolor deltar i professionsutveckling. Matematikundervisning och resultatutveckling i matematik är därför i fokus vid verksamhetsdialoger och olika nätverksträffar. Detta har lett till att även förskolornas intresse för matematikundervisning ökat.

Flera enheter uppger att arbetet med matematik öppnat pedagogernas ögon för matematiken i vardagen. Insikten är att man redan tidigare arbetat med matematiken i olika vardagssituationer men att man genom ökad kompetens kan föra in matematiken i undervisningen i vardagen/leken på ett mer genomtänkt sätt.

”I vårt arbete med projektet Borgen har vi använt oss av matematik i undersökandet. Hur många dörrar, trappsteg, hur lång, hög är borgen. Geometriska former, hypoteser kring hur gammal borgen är. Denna kunskap har barnen sedan använt i konstruktionen av vår borg.” (Tågaborgs förskolor)

”Matematiken syns både i lärmiljöerna och i dokumentationerna. Pedagogerna erbjuder en varierad och spontan undervisning som innehåller matematik. Majoriteten av avdelningarna använder Bishops matematiska aktiviteter. Leka, förklara, designa, lokalisera, mäta och räkna. Matematiken har blivit en naturlig del av undervisningen och blivit ett förhållningssätt hos pedagogerna. Många pedagoger har god kunskap hur de kan erbjuda och utveckla matematiken i vardagen, tack vare Matematiklyftet. I pedagogernas utvärderingar beskrivs det hur det matematiska används och återspeglas i den fria leken. Barnen mäter, jämför, sorterar, kategoriserar och använder matematiska begrepp.” (Blidö/Vindö förskola)

⁶ Samarbete sker till exempel med familjecentralerna, BVC, öppna förskolorna, stadsdelsmammorna, biblioteket och språkcafeer.

Lär miljöernas betydelse

Det är av stor vikt att erbjuda välkomnande lärmiljöer som väcker tankar och idéer hos barnen. Lärmiljöer som är inspirerande och utmanande ger barnen möjligheter att utforska, stanna kvar och fördjupa sig i sitt lärande. Det är viktigt med tydlighet och ordning, genomtänkta erbjudanden samt att lägga till nya material under projektets gång i syfte att lägga till ytterligare dimensioner. Det är även av stor betydelse att kunna dela in barnen i mindre grupper då det leder till en trygghet och ett lugn i barngruppen när barnen får möjlighet att mötas och utmanas i sin utveckling och i sitt lärande i mindre konstellationer. I arbetet med att skapa utmanande och inspirerande lärmiljöer tar många förskolor hjälp av en förstelärare, specialpedagog, pedagogista och/eller ateljérista som tillför tydligare estetik och lägger till material utifrån hur projektet utvecklas.

Lärmiljöerna är av stor betydelse även för att utveckla barns delaktighet och inflytande. Att barn själv får välja aktiviteter och i vilken lärmiljö de vill vara, att material finns placerat i barnens höjd så det är åtkomligt och att materialet är stimulerande är några exempel på hur lärmiljön bidrar till att utveckla barns delaktighet. Det finns en stor medvetenhet hos pedagogerna kring betydelsen av barns delaktighet. Att utgå från barns intressen och frågor när pedagogerna planerar teman för verksamheten är ett väletablerat arbetssätt.

”Att ta tillvara på barns delaktighet och inflytande sker främst genom arbetet med våra lärmiljöer, där vi genom intervju och observation utvecklat lärmiljöerna för att passa barnens behov och intressen. När lärmiljöerna anpassats efter barngruppen ser vi att de stannar kvar längre vid aktiviteten och återkommer till den vid flera tillfällen. Våra lärmiljöer är iordningställda med ett klart syfte och ett material som utmanar barnen i tankarna, utvecklar fantasi, vilket påverkar deras kreativitet och problemlösning.” (Kattarps förskola)

Det krävs bra lärmiljöer både inne och ute och dessa ska kunna inspirera och utmana under hela dagen. Under läsåret har många förskolor prioriterat att utveckla lärmiljöerna, fram för allt utomhusmiljöerna då pandemin gjort att verksamheten i ökande grad förlagts utomhus. Överlag finns ett stort fokus att löpande utveckla och anpassa lärmiljöerna. I enheternas kvalitetsrapporter beskrivs hur förskolorna kontinuerligt utvecklar lärmiljöerna utifrån ny kunskap eller ändrade förutsättningar. Det kan till exempel handla om att se till att det finns tillgång till böcker i alla rum, att grupper delas in i mindre grupper vid vissa aktiviteter eller att miljön anpassas för att passa barn med särskilda behov.

Särskilt stöd

Trenden i samhället är att behoven av stödinsatser ökar i förskolan. På senare år har till exempel diagnoserna på autism ökat.⁷ Detta ställer ökade krav på förskolorna att anpassa undervisningen och att tillhandahålla stöd. Förskolorna tillgodoser behovet av stöd i första hand genom anpassningar i den ordinarie verksamheten, men när inte detta räcker görs en kartläggning av barnets särskilda behov och en handlingsplan upprättas. På de förskolor som har många barn med särskilda behov, eller har ett barn med särskilda behov som utgör en extra utmaning för personalen, har förskolans specialpedagog en särskilt viktig roll i arbetet med att genomföra kartläggningar, utforma

⁷ Antalet diagnoser för autism har ökat kraftigt i Skåne. Det finns även vissa tecken att även förekomsten av autism ökat.
<https://vard.skane.se/siteassets/habilitering/dokument/utbildningar/foraldrutb-autism-pp-2019.pdf>

anpassningar, skriva handlingsplaner samt stödja pedagogerna och resurspersonal i form av handledning.

Förskolorna kan vid behov även få stöd i form av handledning från specialpedagoger och psykologer från den centrala elevhälsan, och/eller från personal från habiliteringen (tvärprofessionell vård). Här kan skönjas en ökad efterfrågan av stöd i frågor som rör språk och kommunikation. Ärenden som enheterna söker stöd i blir allt mer komplexa. För barn i behov av extraordinära stödinsatser kan rektor ansöka om tilläggsfinansiering, Febex, *se avsnitt om Ekonomiska förutsättningar*.

Flera förskolor har genomgått utbildning i hur stödmodulen i Unikum fungerar vilket lett till att Unikum nu används på ett bredare sätt för att dokumentera behov och åtgärder. Detta ger en bättre överblick och ökar också förutsättningarna för att informationen om stödbehov följer med barnet när hen börjar i förskoleklass. Att det finns systematiserad dokumentation underlättar också uppföljningen. Hur man gör en kartläggning, hur man tar fram en handlingsplan och andra "utredningsfrågor" är områden där det finns fortsatta behov av stöd.

Arbetet med anpassningar och stöd är ett utpekat prioriterat område i verksamhetsplanen för Helsingborgs stads skolor. Därför har en kartläggning gjorts för att få ett aktuellt nuläge över utvecklings- och stödbehov. Slutsatserna från kartläggningen är att generella informationsinsatser inte är det som efterfrågas utan att det snarare handlar om att ge stöd när en fråga dyker upp en enhet. Elevhälsan prioriterar därför att ge stöd till de enheter som efterfrågar det. Det som efterfrågas är bland annat stöd i systemtekniska frågor och att öka förståelse för hur de olika delarna i processen ser ut och hänger ihop.

Frågan om hur undervisningen ska organiseras för att möta ett ökande behov av anpassningar är ett område som fortsatt behöver utforskas. Här är också viktigt att utgå från barnets perspektiv så att övergångar från förskola till skola sker på ett smidigt sätt.

Vårdnadshavarnas syn på undervisningen

Vårdnadshavarna är i stort nöjda med den undervisning som förskolan erbjuder deras barn. Överlag ger vårdnadshavarna höga betyg i Skoltempen på de frågor som handlar om förskolans omsorg, utveckling och lärande. Under pandemin sjönk nöjdheten något men siffrorna är nu tillbaka eller till och med något högre än de var innan pandemin.

Högst omdöme ger vårdnadshavarna till förskolans arbete med att lära barnet att umgås med andra och att visa hänsyn samt till förskolans arbete med att stimulera barns nyfikenhet och lust att lära.

Tabell 4 Enkät svar om barns utveckling och stimulans

Fråga	Läsår 19/20	Läsår 20/21	Läsår 21/22	Läsår 22/23
Förskolan erbjuder en utvecklande verksamhet för mitt barn	97,4%	96,0%	97,9%	98,2%
I förskolan stimuleras mitt barns matematiska och naturvetenskapliga förmågor	95,9%	94,1%	96,7%	96,8%
I förskolan stimuleras mitt barns språkliga utveckling och kommunikation	97,6%	96,2%	97,9%	98,0%

Mitt barn lär sig att umgås med andra och att visa hänsyn	98,9%	98,4%	98,6%	98,6%
Mitt barns nyfikenhet och lust att lära stimuleras i förskolan	98,4%	96,7%	98,0%	98,6%
Personalen är kompetent	97,6%	96,4%	98,0%	98,2%

Källa: Skoltempen

4. Förskola och hem

För att skapa bästa möjliga förutsättningar för att barnen ska kunna utvecklas rikt och mångsidigt ska förskolan samarbeta på ett nära och förtroendefullt sätt med hemmen. Vårdnadshavare ska ges möjlighet att vara delaktiga i utvärderingen av utbildningen. Förskolan ska vara tydlig i fråga om mål och innehåll i utbildningen för att skapa förutsättningar för barns och vårdnadshavares möjligheter till inflytande samt fortlöpande föra samtal med barns vårdnadshavare om barnets trivsel, utveckling och lärande samt genomföra utvecklingssamtal.

Av vårdnadshavarnas enkätsvar, kan vi se att samarbetet mellan hemmet och förskolan försvårades under pandemin men att vårdnadshavarna nu skattar samarbetet ungefär lika högt eller högre än innan pandemin. Under pandemin var det flera frågor i enkäten där svaren var lägre. Det är glädjande att en majoritet av de som svarat anser att de blir väl bemötta av personalen. Det är också positivt att vårdnadshavarna har en positiv bild av utvecklingssamtalens roll för barnens utveckling.

Tabell 5 Enkätsvar om information och bemötande

Fråga	19/20	20/21	21/22	22/23
Jag erbjuds möjlighet att engagera mig i förskolan	92,1%	82,0%	85,6%	91,9%
Jag får god information om vad som händer i förskolan	95,0%	92,5%	94,8%	95,4%
Jag får vara med och påverka hur förskolan arbetar med mitt barns utveckling och lärande	92,7%	84,3%	89,3%	91,9%
Utvecklingssamtal bygger på dokumentation av mitt barns utveckling och lärande	97,5%	93,9%	97,2%	97,7%
Jag blir väl bemött av personalen i mitt barns förskola	97,7%	96,7%	98,0%	98,4%

Källa: Skoltempen (till vårdnadshavare). Anger andelen som instämmer i påståendet i hög eller mycket hög grad

Att vårdnadshavare får information om vad som händer i förskolan och omständigheter som påverkar deras barn är viktigt för att vårdnadshavarna ska känna förtroende för verksamheten. Informationen till vårdnadshavarna förmedlas på olika sätt, både muntligen och skriftligen. Under pandemin fick lärportalen Unikum en ännu viktigare betydelse både som informationskanal till vårdnadshavarna och som ett ställe att samla dokumentation kring barnets utveckling. Unikum som informationskanal fick alltså ökad betydelse under pandemin, något som levt kvar även efteråt. Förskolorna upplever att informationen i Unikum bidragit till ökad delaktighet. Förskolorna bjuder också in vårdnadshavarna att på andra sätt få insyn i förskolans verksamhet, till exempel genom info-

kvällar och Instagram. Förskolornas uppfattning är att vårdnadshavarnas intresse att ta del av information varierar.

”Årets vårdnadshavare har erbjudits informationskväll för nya vårdnadshavare, inskolningsbrev, välkomstbrev, uppstartsamtal och utvecklingssamtal med ansvarig mentor till barnet, månadsbrev, en förstärkt kommunikation i hallarna, tydliga projektväggar med barnens projekt i ord och bild, lärloggar kopplat till verksamhetsmål och läroplansmål, förskolemöte, manifestationen ”Tusentals lyktor”, vinterfest med Lucia, Dropp-in samt projektavslutningar och sommarfest”. (St Jörgens förskola)

Vårdnadshavares bristande kunskaper i svenska kan ibland försvåra delaktighet och kommunikation, något som vissa förskolor framhåller. Tolk används vid inskolning och utvecklingssamtal för att underlätta kommunikation och förståelse.

Under barnets inskolning etableras också relationen till vårdnadshavarna och förskolorna har därför genomtänkta upplägg för hur inskolningen ska gå till – utifrån varje barns behov. Erfarenheten är att om vårdnadshavaren känner sig trygg med förskolan och vet hur den fungerar så kommer också barnet att känna sig tryggt. En annan arena för insyn och delaktighet är utvecklingssamtalet där pedagog och vårdnadshavare tillsammans pratar om barnets utveckling. Utvecklingssamtal ska ske minst en gång per år.

Klagomål

Trots att goda kontakter med hemmen är en central del i förskolornas arbete händer det ändå att vårdnadshavare vänder sig till rektor, förvaltningen eller stadens kontaktcenter med synpunkter eller klagomål. De klagomål som inkommer ska registreras, utredas och besvaras. Utgångspunkten är att klagomål ska hanteras så nära barnet/eleven som möjligt.

De flesta klagomål hanteras alltså på förskolorna, men en del går vidare till förvaltningskontoret. Under läsåret 22-23 inkom till förvaltningen totalt 99 klagomål. De flesta klagomålen rör grundskola, vilket inte är förvånande eftersom elevantalet är högst inom grundskola. Om man ser till antalet klagomål i relation till antalet barn så är det förskolan som är föremål för flest klagomål.

Tabell 6 Inkomna klagomål, läsåret 2022-2023

Skolform	Antal inkomna klagomål
Förskola	26
Grundskola	66
Anpassad grundskola	1
Gymnasieskola	6
Totalt	99

Källa: Diariet

Förvaltningen har övergått till att redovisa klagomål läsårsvis för att bättre kunna analysera klagomålen i relation till vidtagna åtgärder under läsåret. Under en övergångsperiod försvåras därför jämförelser över tid. Nämnas kan ändå att klagomålen ökat de senaste åren, vilket kan bero på både

att staden informerat tydligare om möjligheten att lämna klagomål och att regelverket för hur Skolinspektionen hanterar inkomna ärenden förändrats.

Klagomålen kan handla om allt möjligt, till exempel brister i lärmiljö, vistelsetid, oväsen, brister i kommunikation, pedagogernas kompetensutvecklingsdagar, och personaltäthet.

Förvaltningen har sedan en tid tillbaka skärpt rutinerna för klagomål och erbjuder stöd till skolledare i hur klagomål ska hanteras. Under läsåret har också tillfällen för erfarenhetsutbyte genomförts där skolledare kunnat dela med sig av erfarenheter och arbetssätt. Under vårterminen -23 gjordes en uppföljning av hur klagomål hanteras på förskolorna. Uppföljningen visade att skolorna snabbt svarar och hanterar de klagomål som inkommer, men att detta inte alltid dokumenteras. Det framkom också att det ibland kan vara svårt att skilja mellan en synpunkt och ett klagomål, vilket kan förklara bristerna i dokumentation (för synpunkter finns inte samma krav på utredning och dokumentation som för klagomål). Det är viktigt att förskolorna hanterar klagomålen på ett korrekt sätt. Det är också viktigt att skolorna drar lärdomar av de klagomål och synpunkter som inkommer, både för att åtgärda det specifika fallet men också för att kunna se om det finns generella mönster i klagomålen. Detta kommer att följas inom ramen för det systematiska kvalitetsarbetet framöver.

5. Övergång och samverkan

Förskolan ska samverka på ett förtroendefullt sätt med förskoleklassen, skolan och fritidshemmet för att stödja barnens utveckling och lärande i ett långsiktigt perspektiv. Inför övergångar ska de berörda skolformerna och fritidshemmet utbyta kunskaper, erfarenheter och information om innehållet i utbildningen för att skapa sammanhang, kontinuitet och progression i barnens utveckling och lärande.

Övergången mellan förskola och förskoleklass är den första stora övergången för barnen. Det vanliga är att barnen från förskolan får besöka sin blivande skola och att förskolan lämnar information till skolan om gruppen som helhet. Överlämning av barn med särskilda behov sker genom personliga möten mellan avlämnande och mottagande enhet. I områden där alla barn från en förskola går till samma skola och där skolan bara tar emot barn från ett fåtal förskolor fungerar övergången oftast bra. Det finns upparbetade relationer och rutiner för hur övergångarna ska gå till. I till exempel Påarp, Mörarp och Gantofta sker överlämning utifrån kartläggning av barngrupperna. Skolan återkopplar till förskolan om barnen till exempel har den läsförmåga som förskolan uppgett. Både rektor från skolan och förskolan är med och utvärderar övergångarna för att ta med erfarenheter till nästa år. Detta arbetssätt har fler förskolor och skolor börjat tillämpa.

"Förskolan har fått återkoppling på resultaten på "Hitta språket" och "Hitta matematiken" från båda skolorna. Resultatet stämde väl överens med förskolans bild av hur barnen skulle klara sig i förskoleklassen." (Bårslöv/Gantofta förskolor)

För de förskolor som överlämnar barn till flera olika skolor är utmaningarna större, både för den avlämnande förskolan och för den mottagande skolan. Det finns flera skolor som tar emot barn från 20-30 förskolor och förskolor som överlämnar till många skolor. Här måste man ofta förlita sig på att det finns skriftlig dokumentation som stöd i överlämningen.

"Vi kan se att utmaningen är att vi tidigare enbart haft några få skolor som barnen har övergång till men nu har antalet skolor ökat till ett drygt 15-tal. Det är därför svårt att hitta en likvärdighet då

skolor gör olika, vill ha olika information, har olika huvudmän och det är svårt för pedagoger att ha möjlighet att göra ett besök med barnen till alla olika skolor. Detta blir därför inte likvärdigt och barnen ges inte samma förutsättningar till ett lyckat överlämnande.” (Drottninghögskolans förskola)

Det har visat sig att det ibland finns brister i den skriftliga överlämningen. Det finns dock också goda exempel där information samlas och överlämnas på ett föredömligt sätt. För barn från de kommunala förskolorna som börjar i de kommunala skolorna samlas dokumentationen oftast i Unikum, medan information inför övergångar till fristående förskolor samlas i pappersform.

Det finns många goda exempel på hur skolorna aktivt arbetar med att förbättra övergångarna. Till exempel används fadderskap, speed-dating mellan avlämnande och mottagande personal och möten för att öka förståelsen av varandras uppdrag. Samtidigt framkommer att förskola och skola ibland har olika syn på hur övergången ska gå till.

”Vi upplever ofta att skolan strävar efter information på individnivå och vilka utmaningar/svårigheter barnen har. Förskolan ser behov av överlämning på gruppnivå och individnivå, aktuell och relevant information kopplat till progressionen i barnens utveckling, lärande och undervisningsinnehåll som de tagit del av på förskolan.” (Kattarps förskola)

Bedömningen är att övergång och samverkan samt förskoleklassen i stort fungerar väl men att det finns områden som behöver utvecklas för att öka likvärdighet, säkerställa att korrekt information följer med vid övergång och förtydliga ansvarsfördelning.

6. Rektorns och förskollärares ledarskap⁸

Som pedagogisk ledare och chef för förskollärare, barnskötare och övrig personal i förskolan har rektorn det övergripande ansvaret för att utbildningen som helhet inriktas mot de nationella målen. Rektorn har ansvaret för förskolans kvalitet. Som pedagogisk ledare har rektorn det övergripande ansvaret för förskolans resultat. Att leda lärares lärande och utveckling är fortfarande en utmaning för många rektorer. Om barn inte lär och utvecklas tillräckligt behöver personalen förändra sitt sätt att planera och genomföra undervisningsaktiviteten. För att förändra undervisningen behövs både insikt, vilja och kunskap om hur förändringen ska gå till, vilket inte alltid är någon enkel process. Förändringen underlättas av att rektor stödjer, leder och styr personalen så att verklig förändring kan ske. Det har framkommit att det ibland är svårt för rektorer att veta hur de på bästa sätt kan leda personalens utveckling och lärande, eller att ledarskapet inte når tillräcklig effekt på grund av olika barriärer⁹.

Alla rektorer förväntas ta fram mål som beskriver vilka arbetssätt och strukturer som behöver förändras för att barnen ska få en ännu bättre undervisning. Uppföljningen visar att rektorerna generellt lagt mycket kraft på att formulera mål och tydliggöra förväntningar. Målen baseras på en

⁸ I detta avsnitt ingår även läroplansområdet Uppföljning, utvärdering och utveckling

⁹ Forskningen har identifierat ett antal barriärer/hinder för utveckling som behöver överbryggas för att utveckling ska ske. Se i text boken *Professionsutveckling och kollegialt lärande* av Steven Katz, Lisa Ain Dack.

analys av förskolans framgångar och utmaningar. Det finns en god systematik och struktur i det systematiska kvalitetsarbetet. Personalen är delaktig i arbetet med att analysera och formulera mål.

Huvudmannens stöd

Rektors ledarskap underlättas av om hen får bra stöd, ledning och förutsättningar av huvudmannen. Under läsåret 22/23 har flera olika utvecklingsinitiativ påbörjats eller genomförts i syfte att förbättra kvalitetsarbetet. Förvaltningen har dragit lärdom av de erfarenheter som gjorts inom ramen för Skolverkets insats Samverkan för bästa skola¹⁰ och fördjupat arbetet. Bland annat har en översyn av befintliga mötesstrukturer genomförts så att innehåll och frekvens bättre ska motsvara behov. Till följd därav kommer till exempel skolledarträffarna läsåret 2023-2024 att ha ett samlat tema *Leda lärarens lärande*. Syftet med insatsen är att öka skolledarnas förmåga att vara en ledare även i pedagogiska frågor så att undervisningen kan förbättras. En annan insats är att, utifrån erfarenheter från de skolor som fått extra mycket stöd från förvaltningen, dra slutsatser om stödets effekter. När fungerar stödet väl och när upplevs stödet inte leda till önskade effekter? Ambitionen är att framöver bättre kunna anpassa stödinsatser så de ger maximal effekt.

En större översyn av systematik och arbetssätt för kvalitetsarbetet har också genomförts och implementering sker från och med läsåret 2023-2024. Syftet med översynen är bland annat att renodla verksamhetsdialogerna till att fokusera på uppföljning, då uppföljning är ett av de viktigaste redskapen för att nå önskade resultat. Lärande och erfarenhetsutbyte kommer att ske vid andra tillfällen än verksamhetsdialogerna. Syftet är också att förbättra kopplingen mellan de olika länkarna i styrkedjan.

En bekräftelse på att det systematiska kvalitetsarbetet är väl utvecklat framgår ur Skolinspektionens granskning av Opalens förskola. I sitt beslut anför Skolinspektionen följande:

”Granskningen visar att huvudmannens styrning och ledning av förskolan kännetecknas av långsiktighet och en helhetssyn på förskolans uppdrag. Genom sitt uppföljningsarbete har huvudmannen en väl underbyggd helhetsbild av vad som fungerar bra i rektorns förskoleenheter och om vad som behöver utvecklas. Granskningen visar även att det finns tydliga strukturer för kontinuerlig dialog och samverkan mellan huvudmannen och rektorn samt att rektorn, utifrån behov, får stöd i sitt arbete med den pedagogiska ledningen av förskolan. Rektorns och huvudmannens samarbete präglas av förståelse för och tillit till varandras uppdrag och olika roller. Granskningen visar slutligen att huvudmannen på ett kommunövergripande plan arbetar strategiskt och långsiktigt med breda och långsiktiga insatser för att rekrytera och behålla pedagogisk personal”

Förskollärarens roll

Förskollärare ska leda de målstyrda processerna och i undervisningen bland annat ansvara för att omsorg, utveckling och lärande bildar en helhet och att planering och genomförande utgår från läroplanen och från det kunnande och de erfarenheter som barnen tidigare har tillägnat sig. Den nya läroplanen ger förskollärare ett tydligt och utpekat ansvar för undervisningens pedagogiska innehåll. Övriga i arbetslaget ska medverka i undervisningen, vilket sker under ledning av förskolläraren. Den

¹⁰ Samverkan för bästa skola SBS är en treårig utvecklingsinsats där Skolverket och lärosäten ger stöd till medverkande skolor och huvudmän att utveckla sitt systematiska kvalitetsarbete så att kunskapsresultaten kan höjas. Tre skolor och förvaltningen har deltagit i den senaste omgången av SBS som avslutades i januari 2023.

nya läroplanen har välkomnats av förskollärare eftersom den pekar på förskollärarens ansvar. Ansvaret innebär att ta ett pedagogiskt ledarskap som övriga i arbetslaget har att följa. Detta fungerar oftast väl, men det finns också exempel där roll- och ansvarsfördelning inte fungerar fullt ut. Att vara formellt behörig är grunden men arbetets innehåll ställer också höga krav på ledarskap och lämplighet. Läroplanen ställer krav på att förskollärare ska ta ett helhetsgrepp kring undervisningen och leda arbetslaget i pedagogiska frågor, något som ibland kan vara krävande och svårt. Här krävs att rektor fortsatt arbetar för att stärka ledarskapet och medarbetarskapet bland pedagogerna samt ett generellt arbete kring kompetensförsörjningen.

Rektor kan genom sitt ledarskap påverka måluppfyllelsen. Därför är det viktigt att rektorerna har kunskap och förmåga att agera som bra ledare. Bedömningen är att rektors kunskap om och förståelse för Robinsons ledarskapskriterier¹¹ har ökat, vilket är positivt. Samtidigt behöver rektorerna fortsatt utveckla tillämpningen av kriterierna. Här har verksamhetscheferna en viktig roll i att fortsatt styra, leda och stödja rektorer i det arbetet. Genom ett gott ledarskap i alla led skapas också förutsättningar för att styrkedjan hänger ihop hela vägen.

Ledarskap i undervisningen

Pedagogernas förmåga att leva upp till de krav som förskolans läroplan ställer på förskoleläraren och arbetslaget fångas i den självskattning som pedagogerna svarar på (Skoltempen för personal i förskolan). De områden som pedagogerna bedömer att de är bäst inom handlar om att lyckas stärka barnens tillit till den egna förmågan och att skapa förutsättningar för att barnen ska känna sig trygga på förskolan.

Tabell 7 Enkät svar, Skoltempen, pedagog svar om tillit och trygghet

Påstående	Genomsnitt av svar 21/22	Genomsnitt av svar 22/23
19. Jag och mina kollegor lyckas stärka barnens tillit till den egna förmågan	5,4	5,4
12. I min undervisning lyckas jag skapa förutsättningar för känna sig trygga på förskolan	5,5	5,5
Källa: Skoltempen, Läroplansområde Omsorg, utvecklings och lärande. Skala 1-6		

Området där pedagogerna uppfattar att de har svårast att leva upp till läroplanen handlar om digitala resurser och lokala kulturlivet. En viss ökning sedan förra året kan skönjas. En möjlig förklaring är att det efter pandemin blivit enklare att ta del av olika kulturaktiviteter. När det gäller digitala

¹¹ Vivian Robinson har i sin forskning identifierat fem dimensioner av rektors ledarskap som har hög eller medelhög påverkan på resultat:

1. Målsättande och tydliga förväntningar
2. Strategisk resursfördelning
3. Säkerställa undervisningskvalitet
4. Leda lärarnas lärande och utveckling
5. Säkerställa en trygg och säker miljö

Genom att aktivt använda sig av dessa dimensioner (ledarskapskategorier) kan rektor påverka måluppfyllelsen. Ledarskapskategorierna är därför ett viktigt redskap i det systematiska kvalitetsarbetet och dessa följs upp i verksamhetsdialogerna. För varje dimension finns ett antal faktorer som rektor bör ta hänsyn till för att kunna använda kategorin fullt ut. För en uttömmande beskrivning se boken *Elevnära skolledarskap* av Vivian Robinson

resurser så har förvaltningen under läsåret arbetat med att ta fram riktning för digitaliseringsarbetet. Arbetet med detta dokument har aktualiserat frågan hur man på bästa sätt kan nyttiggöra digitaliseringen på olika sätt. Att resonera om digitalisering tillsammans med kolleger kan ha bidragit till ökad kunskap om hur digitala resurser kan användas i undervisningen.

Tabell 8 Enkät svar, Skoltempen, pedagog svar om kulturliv och digitala resurser.

Påstående	Genomsnittligt svar 21/22	Genomsnitt av svar 22/23
24. Jag och mina kollegor lyckas integrera undervisningen lokala kulturlivet	3,8	3,9
15. I min undervisning lyckas jag ge barnen förutsättningar att använda digitala resurser på ett sätt som främjar deras lärande	4,3	4,4
Källa: Skoltempen Läroplansområde Omsorg, utvecklings och lärande. Skala 1-6		

Förmågan till uppföljning, utvärdering och utveckling

De områden som pedagogerna skattar högst inom läroplansområdet Uppföljning, utvärdering och utveckling är förmåga att använda resultat från utvärderingar för att utveckla undervisningen samt att ge möjligheter för barnen att ha inflytande över sitt lärande. Dessa svar stämmer väl överens med rektorers uppfattning av att det systematiska kvalitetsarbetet är välutvecklat på de flesta enheter. Även om resultatet ligger högt så har det skett en försämring det senaste året, framför allt när det gäller påståendet som handlar om att skapa möjligheter för barnen att ha inflytande över sitt lärande. En möjlig förklaring kan vara att pedagogerna blivit mer självkritiska. Ju mer man lär sig att utvärdera sin egen undervisning, desto fler utvecklingsområden tenderar man hitta. Ur enheternas kvalitetsrapporterna framgår många goda exempel på hur barn ges möjlighet att ha inflytande. Men resultatet indikerar att pedagogerna ser möjligheter att involvera barnen ännu mer i olika beslut.

Tabell 9 Enkät svar, Skoltempen 2022/23, pedagog svar om utvärdering och lärande

Påstående	21/22	Genomsnitt av svar 22/23
29. Jag och mina kollegor lyckas använda resultat från utvärderingar för att utveckla undervisningens kvalitet	4,9	4,8
31. Jag och mina kollegor lyckas skapa möjligheter för barnen att ha inflytande över sitt lärande	5,1	4,8
Källa: Skoltempen. Läroplansområde Uppföljning utvärdering och utveckling. Skala 1-6		

De områden som skattades lägst förra läsåret var möjligheten för vårdnadshavare att ha inflytande över utbildningen i förskolan samt hur väl man lyckas med att använda kriterierna för lärandeidentitet i utvärderingen av undervisningen. Det är glädjande att resultatet när det gäller vårdnadshavarnas inflytande förbättrats. Som man kan se i avsnitt *Förskola och hem* arbetar förskolorna aktivt för att etablera goda relationer med vårdnadshavarna.

I avsnittet *Utveckling, omsorg och lärande* beskrevs att arbetet med målkriterier kommit olika långt och att förståelsen varierar, vilket bekräftas i Skoltempen där resultatet är oförändrat jämfört med föregående år.

Tabell 10 Enkät svar, Skoltempen 2022/23, pedagog svar om vårdnadshavares inflytande

Påstående	21/22	Genomsnitt av svar 22/23
32. Jag och mina kollegor lyckas skapa möjligheter för vårdnadshavare att ha inflytande över utbildningen i förskolan	4,6	5,2
28. Jag och mina kollegor lyckas använda kriterierna för lärandeidentitet när vi utvärderar undervisning	4,7	4,7
Källa: Skoltempen Läroplansområde Uppföljning utvärdering och utveckling. Skala 1-6		

7. Diskussion

Den sammantagna bilden är att verksamheterna inom de kommunala förskolorna håller hög kvalitet. Det systematiska kvalitetsarbetet är väl fungerande och ger därmed utvecklingsarbetet en struktur för att dokumentera, analysera, dra slutsatser, planera, genomföra och följa upp åtgärder som syftar till att förbättra verksamheten. Det finns en god kännedom om de politiska målen och målen i läroplanen och förskolornas verksamhetsplaner är utformade för att omhänderta de utmaningar som förskolan bedömer vara störst. Förskolorna bedöms därför ha en positiv inverkan på barns utveckling och lärande och sätta en bra grund för barnets kommande skolgång och väg till vuxenlivet. De övergripande utmaningar som beskrivs i denna rapport är kända och arbete pågår på olika nivåer i styrkedjan.

Målkriterier bidrar till att utveckla undervisningen

Att bedöma kvalitet i förskolan är komplicerat. Ofta jämförs förskolor utifrån parametrar som barngruppers storlek, andel förskollärare eller ekonomiska nyckeltal. Sådana jämförelser beskriver skillnader i förutsättningar men säger mindre om kvaliteten i undervisningen. Vårdnadshavare kan ha svårt att ha inblick i hur förskolan planerar, genomför, följer upp och analyserar undervisningen utifrån läroplanens mål. Enkäter som fångar vårdnadshavares uppfattning ger därför en indikation på hur vårdnadshavarna uppfattar kvaliteten men säger inte hela sanningen. Skolmyndigheterna har regeringens uppdrag att ta fram förslag för kvalitetsindikatorer för de olika skolformerna, inklusive förskola. Men även här hänvisar myndigheterna till lokal uppföljning. Kvalitetsbedömningen blir en fråga för personal, skolledning och huvudman. Bedömningsverktyget Myran, som används för att utveckla undervisningen utifrån ett dokumenterat nuläge i barngruppen, är till stor hjälp i kvalitetsbedömningen.

Att bedöma kvalitet i förskolan innebär bokstavligen att göra bedömningar av olika slag. Genom att minska godtyckligheten i bedömningarna kan en mer enhetlig bild av kvaliteten nås. Inom Helsingborgs stads förskolor bedrivs sedan ett antal år tillbaka ett aktivt arbete med att bedöma kvalitet och utvecklingsbehov utifrån gemensamt definierade målkriterier för lärandeidentitet. För många förskolor har målkriteriearbetet inneburit både ändrade arbetssätt och förändrad syn på uppföljningen av undervisning. För att bli framgångsrik krävs att det finns samsyn både kring syftet, nyttan och tillämpningen av kriterierna och en acceptans för arbetssättet. Att implementera målkriterierna är således en process som tar tid och där nya frågor får hanteras efterhand. Bedömningen är att arbetet med målkriterier är ett accepterat och etablerat arbetssätt som bidrar till att utveckla undervisningen. I detta ligger även att kontinuerligt utveckla arbetssättet. Ett arbete planeras med att ta fram målkriterier inom fler områden, till exempel språk eller matematik.

Förskolornas arbete med närvaro, matematik och språk sätter grunden för skolan

Utvecklingsarbetet i förskolorna utgår från tydligt utpekade prioriteringar i den övergripande verksamhetsplanen för Helsingborgs stads skolor. Genom de så kallade vp-uppdragen¹² pekas utvecklingsområden ut och ansvarsfördelningen förtydligas. För varje

¹² De utvecklingsområden som identifierades inför för läsåret 22/23 och där utbildningsdirektören pekat ut prioriteringar genom uppdrag i verksamhetsplanen för

prioriterat område har en fördjupad nulägesanalys tagits fram och utifrån den har aktiviteter och uppföljningar planerats och genomförts, både på enhetsnivå och på huvudmannanivå. Vp-uppdragen följs upp i verksamhetsdialoger och de utgör även tema för olika lärträffar och andra möten. Till exempel utgår de skolformsvisa rektorsmötena utifrån vp-uppdragens olika teman. Att driva utvecklingsarbete genom uppdrag är delvis ett nytt arbetssätt som tagit tid att etablera och få att hänga ihop hela vägen i styrkedjan, men som nu bedöms vara etablerat och accepterat.

De flesta av vp-uppdragen tar sikte på utvecklingsbehov i grundskolan. Men grunden till bra verksamhet sätts i förskolan. Förskolorna har därför identifierat att de har en viktig roll i att bidra till utvecklingsarbetet inom de prioriterade områdena. Ett exempel är matematiken där fler enheter än tidigare börjat föra in matematiken i undervisningen på ett systematiskt sätt. Flera förskolor deltar också i kompetenshöjande insatser i matematik eller efterfrågar stöd från förvaltningen för att utveckla matematikens roll i undervisningen.

Ett annat exempel är arbetet med att minska frånvaron och öka närvaron i skolan. Här har förskolorna börjat arbeta mer systematiskt än tidigare med att uppmuntra till goda närvarorutiner. Om vårdnadshavarna redan tidigt ser fördelarna med att barnet deltar i verksamheten regelbundet skapas goda mönster som kan fortsätta när barnet börjar i skolan. Att förbättra övergångarna från förskola till förskoleklass är också ett pågående utvecklingsområde som förväntas bidra positivt till flera av de prioriterade utvecklingsområdena.

Förskolorna har också en stark tradition av att fokusera på språkutvecklande insatser, något som fortsättningsvis är prioriterat i förskolorna. En ökad efterfrågan på olika sätt att stödja den språkliga kommunikationen med bildstöd kan noteras. Bildstöd underlättar när barn har svårt att förstå eller kommunicera.

Det positivt att förskolorna aktivt bidrar med insatser tidigt inom de utpekade utvecklingsområdena. Detta kommer att utvecklas ytterligare under kommande läsår, som en del i utvecklingsarbetet i stort.

Förskolornas utmaningar skiljer sig åt

Förskolorna påverkas av samhällsutvecklingen i stort och av den omgivning där förskolan befinner sig. I uppföljningen av förskolorna har det framkommit att de utmaningar förskolan möter varierar. Till exempel har förskolor, som finns i områden där det bor många med utländsk bakgrund, svårare att rekrytera personal med goda kunskaper i svenska. Detta är problematiskt då barn i dessa områden kan ha svaga kunskaper i svenska och förskolan skulle kunna bidra positivt till barnets språkutveckling. Här krävs ett fortsatt arbete för att attrahera medarbetare med goda kunskaper i svenska och öka kompetensen i hur man kan arbeta språkutvecklande generellt.

Rekrytering av förskollärare är en generell utmaning. Att vara formellt behörig är grunden men arbetets innehåll ställer också höga krav på ledarskap och lämplighet. Läroplanen

Helsingborgs stads skolor är kompetensförsörjning, närvaro, stimulans och stöd, matematikundervisning, språkutveckling, vägledning.

ställer krav på att förskollärare ska ta ett helhetsgrepp kring undervisningen och leda arbetslaget i pedagogiska frågor, något som ibland kan vara krävande och svårt.

En skillnad mellan socioekonomiskt svaga respektive socioekonomiskt starka områden handlar om vårdnadshavarnas förväntningar på förskolan. Vårdnadshavare i socioekonomiskt svaga områden har generellt mindre kunskap om förskolans uppdrag och förskolans betydelse för barnets utveckling. Oftast är kännedomen om omsorgsuppdraget större än kännedomen om undervisningsuppdraget. Det är färre barn som går i förskolan i socioekonomiskt svaga områden och barnen har oftare en ryckigare närvaro (med kortare eller längre perioder av frånvaro). Under läsåret 22/23 har förvaltningen fortsatt med sin uppsökande verksamhet i socioekonomiskt svaga områden för att informera om förskolan, barns rätt till förskola och därigenom uppmuntra fler vårdnadshavare att låta sina barn gå i förskola. Från 1 juli 2023 finns lagkrav att arbeta uppsökande.

Vårdnadshavarna i de socioekonomiskt starka områdena har oftast en hög kännedom om förskolans uppdrag. De har också höga förväntningar på en individanpassad verksamhet i förskolan, som inte alltid är möjlig att tillmötesgå utifrån förskolans uppdrag. Barn med långa vistelsetider på förskolan bor ofta i socioekonomiskt starka områden. De olika förväntningar och kunskaper som förskolornas personal möter kräver att de kan anpassa kommunikationen med vårdnadshavarna. På det stora hela fungerar kommunikationen väl men det har också framkommit att personalen ibland upplever kommunikationen som svår, speciellt om personalen och vårdnadshavarna inte har samma syn vad som är barnets bästa i en given situation. Här krävs ett fortsatt arbete med att brett utveckla kommunikationen och bemötandet.

Förskolor efterfrågar mer stöd för att kunna hjälpa barn i behov av stöd

Antalet diagnoser för till exempel ADHD har stadigt ökat. Även diagnosen för autism har ökat de senaste åren. Att diagnoserna ökar behöver inte betyda att förekomsten av neuropsykiatriska funktionsnedsättningar ökat, även om det finns forskare som menar att det skett en viss ökning av autism. Många förskolor upplever att de har fler barn än tidigare som behöver anpassningar och stöd på grund av neuropsykiatriska funktionsnedsättningar och att stödbehovet är större. Att många barn har omfattande stödbehov kräver att förskolan har tillgång till specialistkompetens och att den ordinarie personalen har tillräcklig kompetens för att göra anpassningar i vardagen. Även lokaler och lärmiljöer kan behöva anpassas. Förskolan behöver alltså ställa om för att möta ett ökande stödbehov, vilket kräver kompetensutveckling och anpassningar. Elevhälsan bistår med verksamhetsstöd till förskolorna och efterfrågan av stöd har ökat under året. Det handlar bland annat om stöd för att utreda och dokumentera behov av anpassningar, skriva handlingsplaner och genomföra anpassningar. Kompetensutveckling eller rekrytering bekostas genom ordinarie budget. För barn med extra stora stödbehov kan rektor ansöka om tilläggsbelopp.

Omvärlden påverkar förskolan

Förskolan påverkas av det som händer i omvärlden. Det handlar både om verksamhetens innehåll och om verksamhetens förutsättningar. En aktuell fråga i samhällsdebatten handlar om digitalisering. Hur ska förskolan agera när samhället blir allt mer digitalt? Barns inlärning kan påverkas både positivt och negativt av digitala verktyg och då handlar det om att främja det positiva. Personalen kan använda digitala verktyg för att utveckla

undervisningen, till exempel för att analysera och följa upp och i själva undervisningssituationen. Det kan till exempel handla om att fotografera eller filma småkryp under en utflykt och sedan prata och titta tillsammans efteråt. Digitala verktyg kompletterar analoga verktyg som böcker och bilder. Här gäller det att använda alla tillgängliga verktyg på bästa sätt för att utveckla undervisningen.

Samhällsutvecklingen kräver också ett ökat samarbete mellan stadens olika förvaltningar och med andra aktörer. Till exempel finns ett etablerat samarbete med socialförvaltningen för att stötta barn och familjer som har behov av det. Förvaltningen fortsätter att fördjupa samarbetet med socialförvaltningen.

Ett kärvare ekonomiskt läge och ett minskande barnantal – samtidigt som behovet av anpassningar och stöd är ökande - är aktuella frågor som påverkar förskolans förutsättningar att bedriva verksamhet av god kvalitet. Ett kärvare ekonomiskt läge gör det svårare att täcka upp med vikarier då ordinarie personal är frånvarande på grund av sjukdom. Sjukfrånvaron är generellt högre inom förskolan än inom andra skolformer, både i Helsingborg och i riket som helhet.

Minskningen av barnantal är inte jämnt fördelat utan förskolorna påverkas i olika grad av detta. För de förskolor som har svårt att fylla lediga platser blir det extra svårt att få en ekonomi i balans. Antalet barn kan ändras snabbt men att anpassa lokalytan går inte lika snabbt. Arbetet med att kalibrera lokalbehov utifrån inflödet av barn och befintliga kostnader är ständigt pågående. Det finns en kontinuerlig dialog mellan förvaltning och enheter om hur de ekonomiska förutsättningarna påverkar verksamheten och vad som kan göras för att göra det bästa av situationen.

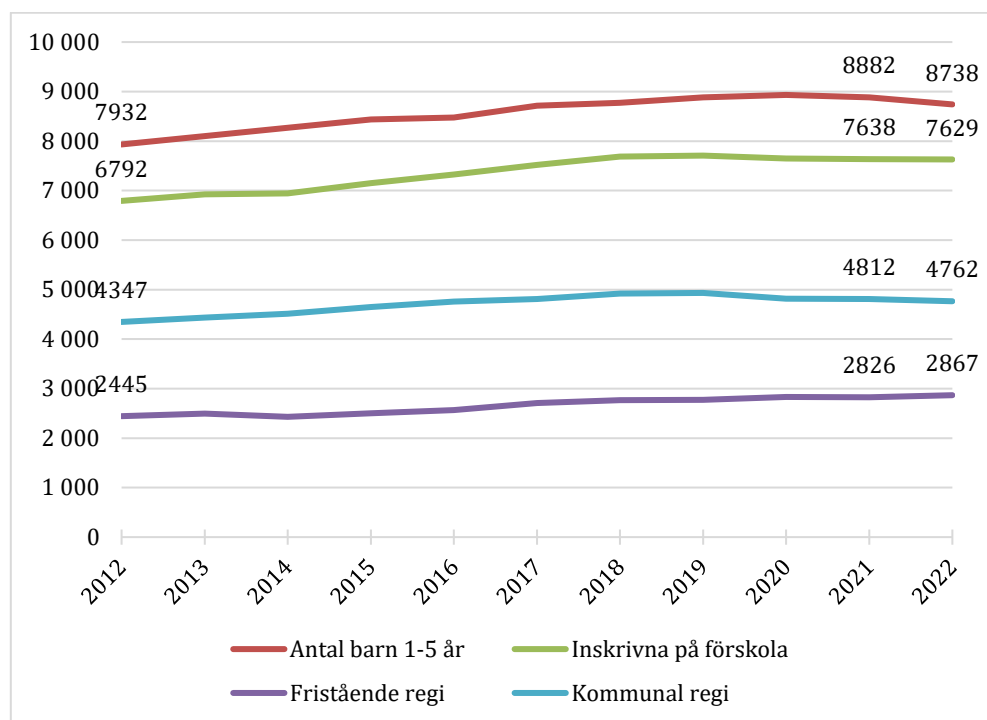
8. Bilaga 1 Barn, personal, ekonomi, lokaler och stöd

Barn och förskolor i Helsingborg

Efter att antalet barn i förskoleålder ökat under många år i rad så kan man de senaste åren se en avmattning och till och med en liten minskning. År 2022 bodde det 8738 barn i åldern 1 – 5 år i Helsingborg. Av dessa barn var 7629 inskrivna på en förskola.

De flesta barn i åldern 3 – 5 år är inskrivna på en förskola. I december 2022 uppgick antalet barn (folkbokförda i Helsingborg) som **inte** var inskrivna på någon förskola till 208.^{13 14} Det ¹⁵ För de barn som inte är inskrivna i förskola erbjuder familjecentralerna öppen förskola. Det pågår även uppsökande verksamhet, se ovan under *Språkutveckling*.

Tabell 11 Antal barn i Helsingborg samt inskrivna på förskola



Källa: Beslutsstöd, volymdatabasen, siffrorna avser genomsnitt för 2022

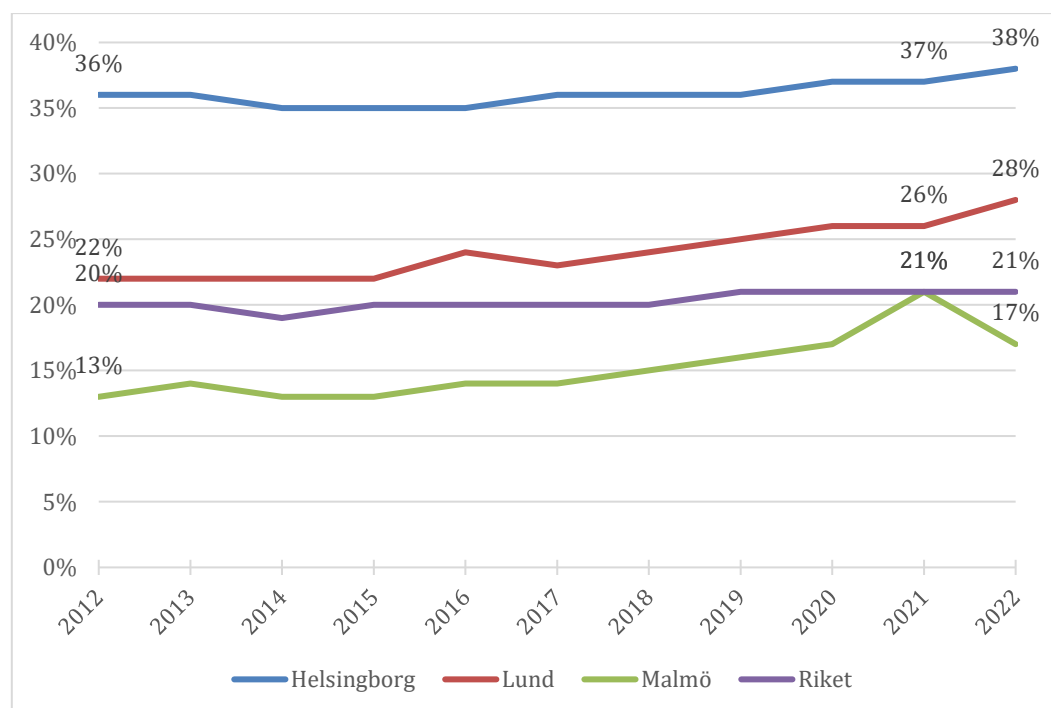
¹³ I siffran ingår de barn som ansökt men inte ännu fått någon plats.

¹⁴ Året innan uppgick antalet till 230.

¹⁵ För beskrivning av läget i riket se SOU 2020:67 *Förskola för alla barn – för bättre språkutveckling*.

Av de barn som är inskrivna på förskola går 62 % på en kommunal förskola och 38% på en fristående förskola. Andelen barn som går på en fristående förskola är högre i Helsingborg än i andra större städer i Skåne och i riket som helhet. I Lund går 28 % av barnen i en fristående förskola. I riket som helhet går 21 % i fristående förskola.

Tabell 12 Andel barn i förskola, fristående regi



Källa: Skolverket

De flesta barn (över 90 %) går i förskolan på "heltid", dvs mer än 15 timmar i veckan. Barn, vars föräldrar är arbetslösa eller föräldralediga enligt föräldraledighetslagen (1995:584) för vård av annat barn, ska från och med ett års ålder erbjudas förskola under minst tre timmar per dag eller 15 timmar i veckan. Ungefär 10 % av barnen går i förskola 15 timmar i veckan.

Tabell 13 Andel barn i förskola mer än 15 timmar i veckan, 2017-2022, Helsingborgs stad, kommunal regi

År	15 timmar <
2017	91,9%
2018	90,8%
2019	90,5%
2020	90,5%
2021	90,6%
2022	90,4%

Källa: Egna beräkningar, Volymdatabasen. Siffrorna avser medelvärde över året.

Lokalbehov utifrån befolkningsprognos

Den senaste prognosen¹⁶ för befolkningsutvecklingen i Helsingborg bedömer att antalet barn inte kommer att öka i den takt som tidigare prognosticerats. Det föds färre barn än tidigare och antalet personer som flyttar från staden är högre än antalet som flyttar in. Enligt senaste prognosen väntas antalet barn minska fram till år 2027 för att därefter öka. I den senaste prognosen förväntas antalet 1-5 åringar minska mer än vad som framgick i prognosen för 2022.

Att antalet barn minskar gör det svårare för rektorer att dimensionera lokaler och att få ihop ekonomin. Ett minskande barnantal innebär också att behovet av nybyggnationer är mindre. Samtidigt kvarstår renoveringsbehov. En utmaning är också att olika förskolor påverkas olika. Till vissa förskolor är det högt söktryck medan andra ser en relativt stor minskning eftersom föräldrar oftast vill att deras barn går i en förskola nära bostaden. Var de familjer bor som har barn i förskoleåldern påverkar således planering och dimensionering.

Det finns cirka 75 kommunala förskolor i Helsingborg. Dessa är organiserade i 20 chefsområden som leds av en rektor. En förteckning över samtliga förskolor finns i Bilaga.

Ekonomiska förutsättningar

För att kunna erbjuda god utbildning till barn och elever behöver förskolor och skolorna ha goda förutsättningar. Den ekonomiska tilldelningen lägger grunden för verksamheten och gör det möjligt för rektor att rekrytera personal, utforma lärmiljöer och tillhandha en utbildning av god kvalitet.

Ekonomisk tilldelning

Nedan framgår Barn- och utbildningsnämndens totala resurser samt planerad fördelning av resurserna för 2023. För 2024 har Kommunfullmäktige fattat beslut avseende tilldelning till nämnden, men fördelning av denna tilldelning samt uppskattning av övriga intäkter är under beredning.

För samtliga verksamhetsformer fördelas resurserna till varje enhet huvudsakligen med en peng per barn/elev. En avstämning av antalet barn och elever sker månadsvis. Lika villkor gäller för kommunal och fristående verksamhet. Rektor beslutar därefter hur pengarna ska användas, dvs hur stor del som ska användas till undervisning, lärverktyg, lokaler eller andra typer av kostnader.

Socioekonomisk tilldelning innebär en fördelning som bygger på socioekonomiska faktorer och som syftar till att kompensera för segregationens negativa effekter.

Tilläggsbelopp/Febex innebär en fördelning av medel utifrån individuella barns/elevs extraordinära behov efter ansökan från förskolan/skolan. Tilläggsbelopp/Febex innebär inte ett avgörande om ett barn eller en elev ska få extra stöd. Om ett behov är identifierat

¹⁶ Finns publicerad på stadens hemsida. Prognoserna och de antaganden de bygger på är daterade 2023-03-10

ansvarar förskolan/skolan för att detta stödbehov tillgodoses. Tilläggsbelopp/Febox är bara ett sätt att fördela resurser.

En viktig styrprincip för nämnden är att över- och underskott tas med i sin helhet till kommande år för såväl nämnden som för respektive enhet. De enheter som uppvisar underskott måste genomföra anpassningsåtgärder för att få sin ekonomi i balans. Därefter måste upparbetade underskott arbetas in. De enheter som uppvisar överskott får använda en begränsad del av detta under kommande år. Övrig del ligger kvar för framtida nyttjande. Genom att tillämpa denna princip möjliggörs en långsiktig planering samtidigt som resurserna kan nyttjas effektivt.

Bokslutet för föregående år, 2022, visade på ett överskott på 56,1 mnkr. Detta motsvarar 1,1% av nämndens omslutning. I resultatet ingick 20 mnkr av tidigare års överskott, vilket innebar att överskottet på årets tilldelning uppgår till 36,1 mnkr eller 0,7% av omslutningen. Under året hade nämnden omfattande tillfälliga resurser som inte finns kvar 2023 och framåt. Det handlade främst om statsbidrag samt kommunala resurser kopplade till pandemin. Eftersom vetskapen om kärvare tider fanns var återhållsamheten stor under året. Minskande intäkter och ökande kostnader innebar att förskolor och skolor redan tidigt under året planerade långsiktigt och anpassade verksamheten. Effekten blev ett större överskott för 2022, vilket var varit nödvändigt för att nå en ekonomi i balans även 2023 och framåt.

Den senaste ekonomiska prognosen för innevarande år pekar på ett underskott på 6,2 mnkr, vilket motsvarar 0,1% av nämndens omslutning. Precis som förutspått ökar kostnaderna betydligt mer än intäkterna. Anpassningarna som inleddes under föregående år fortsätter, och redan nu finns en medvetenhet om och förberedelse för att förutsättningarna sannolikt kommer att vara ännu kärvare under kommande år. De flesta enheter har en ekonomi i balans och en god beredskap för framtiden, men för några behövs anpassningar främst beroende på att man tappat barn eller elever. Sammantaget medför förutsättningarna besparingar i verksamheten med en lägre personaltäthet som följd. Kostnaderna för gymnasieelever som går i skola i annan kommun har ökat jämför med tidigare år, vilket bidrar till ovanstående underskott.

De tuffare ekonomiska förutsättningarna sammanfaller också med en successivt lägre befolkningsprognos. Antalet barn och elever bedöms bli färre än budgeterad nivå för året, även om här fortfarande finns en osäkerhet. Detta innebär en ytterligare utmaning för stadens förskolor och skolor.

Tabell 14 Budget för Barn- och utbildningsnämnden, Belopp i tkr

Barn- och utbildningsnämnden	Budget 2023	Budget 2024 beslutat i KF men ej i nämnd	Kommentar

Total summa	4 642 639		Internbudgetarbetet är pågående och inga detaljsiffror är därför
-varav kommunal finansiering	3 981 802	4 105 411	
-varav övriga intäkter	660 837		

Fördelning av resurser per skolform, brutto			
Förskola	1 242 021		
varav tilldelning per barn till kommunal verksamhet	694 420		
varav tilldelning per barn till fristående verksamhet	447 100		
varav socioekonomisk tilldelning	29 113		
varav tilläggsbelopp/febex	38 524		
varav övrigt	32 863		

Grundskola inklusive fritidshem	2 319 439		
varav tilldelning per elev till kommunal verksamhet	1 548 732		
varav tilldelning per elev till fristående verksamhet	431 303		
varav socioekonomisk tilldelning	90 991		
varav tilläggsbelopp/febex	84 662		
varav övrigt	163 751		

Anpassad grundskola inklusive fritidshem	113 076		
varav tilldelning per elev till kommunal verksamhet	99 632		
varav tilldelning per elev till fristående verksamhet	0		
varav socioekonomisk tilldelning	0		
varav tilläggsbelopp/febex	5 842		
varav övrigt	7 602		

Gymnasieskola	867 677		
varav tilldelning per elev till kommunal verksamhet	460 788		

varav tilldelning per elev till fristående verksamhet	344 035		
varav socioekonomisk tilldelning	16 768		
varav tilläggsbelopp/febex	11 299		
varav övrigt	34 786		

Anpassad gymnasieskola	63 047		
varav tilldelning per elev till kommunal verksamhet	59 974		
varav tilldelning per elev till fristående verksamhet	0		
varav socioekonomisk tilldelning	0		
varav tilläggsbelopp/febex	3 073		
varav övrigt	0		

Nämnd och förvaltning	37 379		
------------------------------	---------------	--	--

Förskolan

I förskolan finns olika nivåer av förskolepeng i relation till barnens vistelsetid och ålder. För barn till arbetssökande sker tilldelning motsvarande full tid, trots att barnen i grunden bara har rätt till 15 timmars närvaro per vecka. Detta beror på att förskolan ska ha en beredskap att ta emot barnet under fler timmar så snart föräldrarna söker jobb eller får jobb.

Den fördelning som görs utifrån socioekonomisk struktur tar stor hänsyn till föräldrarnas utbildningsbakgrund, som är den viktigaste faktorn för barns framgång i skolan. Detta kriterium har därför dubbel vikt i fördelningen. Därutöver används utländsk härkomst (barn och elever födda utomlands) som kriterium. Fördelningen sker inte till alla enheter utan enbart till de enheter som har ett sämre utfall än stadens genomsnitt. Det innebär att de enheter som får del av pengarna får ett rejält ekonomiskt tillskott. Enheterna har möjlighet att i stor utsträckning hitta de åtgärder som ger bäst resultat och nytänkande uppmuntras i detta arbete. Uppbyggande insatser används vanligen till att öka grundbemanningen eller att anställa pedagoger med specialkompetenser, till exempel pedagogistor, ateljéristor eller specialpedagoger. Vissa enheter använder uppbyggande insatser till att köpa in tolkstöd vid utvecklingssamtal och föräldramöten eller anställer fasta vikarier. Insatserna används även till olika kulturaktiviteter.

Kostnader under rubriken Övrigt handlar bland annat om insatser som finansieras via en fast tilldelning av statsbidraget för kvalitetssäkrande åtgärder, insatser som riktas till alla barn såsom specialpedagoger, förskolekostnader för placerade barn samt insatser för att så många barn som möjligt ska delta i förskolan.

Personal

Antalet anställda i de kommunala förskolorna läsåret 2022/23¹⁷ uppgick till 915 heltidstjänster, vilket är något färre än året innan (2021: 921 anställda). Föregående läsår (21-22) minskade antalet medarbetare mer än antalet inskrivna barn minskade vilket ledde till att nyckeltalet *Antal barn per årsarbetare* steg till 5,3 barn per årsarbetare. I siffrorna för läsår 2022-2023 har en balansering skett och nyckeltalet *Antal barn per årsarbetare* uppgick till 5,2. Detta kan jämföras med de fristående förskolorna i Helsingborg som i snitt hade 5,5 barn per heltidstjänst läsåret 2022-2023.

Andelen förskollärare uppgick till 54% vilket är i nivå med året innan. För riket som helhet uppgick andelen till 43%. Andelen anställda med pedagogisk högskoleexamen uppgick till 56%. I gruppen *Anställda med pedagogisk högskoleexamen* ingår förskollärare och personer med fritidspedagogexamen eller lärarexamen.

Andelen anställda med viss pedagogisk utbildning för arbete med barn uppgick till 16% och andelen anställda med övrig utbildning uppgick till 17 %. SCB har gjort vissa korrigeringar i utbildningsregistret under 2022 som påverkat hur olika kurser en student läst räknas i de olika kategorierna. Jämförelser med föregående år bör därför ske med försiktighet.

Generellt är utbildningsnivån högre i de kommunala förskolorna än i de fristående förskolorna. Exempelvis uppgick andelen förskollärare till 26% i de fristående förskolorna i Helsingborg.

Personalörsligheten inom förskoleverksamheten var 5,0% under 2022 vilket är något lägre än året innan (2021: 6,2). Personalörsligheten avser tillsvidareanställda som lämnat staden som arbetsgivare exklusive pensionsavgångar. Personalörsligheten inom förskola är lägre än inom grundskola och gymnasieskola.

Tabell 15 Antal barn per heltidstjänst i förskolan, kommunal regi, Helsingborg och riket

	2017	2018	2019	2020	2021	2022
Personaltäthet, antal barn per heltidstjänst, kommunal regi	5,0	5,1	5,1	5,1	5,3	5,2
Riket, kommunal regi	5,1	5,1	5,2	5,2	5,1	5,1

Källa: Skolverket (Förskola/Personal). Siffrorna avser 15 oktober varje år.

Tabell 16 Förskolans personal, kommunal regi, Helsingborg och riket

	2017	2018	2019	2020	2021	2022
<i>Anställda, antal heltidstjänster i kommunal regi</i>	972	951	958	949	921	915
<i>Riket</i>	79841	80210	79870	79148	78940	79131
<i>Anställda, andel (%) heltidstjänster med förskollära utbildning, kommunal regi</i>	47%	49%	49%	50%	54%	54%
<i>Riket</i>	43%	43%	42%	43%	43%	43%
<i>Anställda, andel (%) heltidstjänster med pedagogisk högskoleexamen, kommunal regi</i>	50%	51%	51%	52%	56%	56%
<i>Riket</i>	45%	45%	44%	45%	45%	45%

¹⁷ Statistiken som rör personal avser läget den 15 oktober respektive år. Senaste tillgängliga siffror är från oktober 2021.

Anställda, andel (%) heltidstjänster med viss pedagogisk utbildning, kommunal regi	-	6%	8%	7%	8%	16%
Riket	-	8%	8%	8%	9%	18%
Anställda, andel (%) heltidstjänster med övrig utbildning, kommunal regi.	29%	30%	29%	29%	25%	17%
Riket	27%	28%	28%	29%	28%	20%

Källa: Skolverket (Förskola/Personal). Siffrorna avser 15 oktober varje år.

Det finns en stor efterfrågan på utbildad personal inom förskolan. Det finns brist på förskollärare både inom riket och inom Helsingborgs stad. Förvaltningen bedriver ett kontinuerligt och långsiktigt arbete med att attrahera och behålla medarbetare. I detta ingår till exempel olika personalförmåner, kompetensutvecklingsmöjligheter och arbete med att skapa goda arbetsmiljöer.

Rekrytering via utbildning

En viktig del i rekryteringsarbetet är att erbjuda ett stort antal VFU-platser inom Helsingborgs stads förskolor och skolor så att lärosäten kan förlägga många lärarstudenters VFU (verksamhetsförlagda utbildning) inom vår verksamhet. Det handlar om att ha god kvalitet i VFU-arbetet så att lärarstudenter känner det meningsfullt och lärorikt att göra sin VFU hos oss, men också så att de vill bli medarbetare i vår organisation efter sina studier. Det finns idag många olika vägar mot läraryrket (olika inriktningar och upplägg) vilket gör att det är viktigt att verksamheten anpassar sig efter behoven från lärosäten, samt att man ser VFU som ett gemensamt rekryteringsarbete i staden.

Inom förvaltningen bedrivs ett målmedvetet och långsiktigt arbete för att vara en attraktiv arbetsgivare och kunna rekrytera och behålla duktiga medarbetare. Detta arbete rör kompetensförsörjningsprocessens alla delar (attrahera, rekrytera, utveckla, behålla och avveckla – se bild) och det behöver ske på såväl huvudmannanivå som på respektive enhet. Det finns organisation för samordning, förvaltning och utveckling av kompetensförsörjningsprocessen som används inom såväl den stadsgemensamma som den förvaltningsvisa utvecklingen av området. Exempel på pågående förändringsarbeten är:

- implementeringen av en digital introduktion för nya medarbetare som startar redan två månader innan den nya medarbetaren tillträder sin anställning.
- ett nytt arbetssätt med arbetsmiljö och hälsa, Hållbart arbetsliv – tidiga insatser för att främja och förebygga arbetsmiljö och hälsa, som utgår från s.k. riskorienterat arbetssätt håller på att införas
- beslut om införande av digital administration av systematiskt arbetsmiljöarbete (sker i hela Helsingborgs stad)



Parallellt med detta finns i utbildningsdirektörens verksamhetsplan ett prioriterat uppdrag att säkra kompetensförsörjningen både på kort och lång sikt. Tre åtgärdsområden inom ramen för verksamhetsplanen har identifierats på huvudmannanivån och arbetas med i särskild ordning:

- Framtida medarbetare
- Medarbetares kompetensutveckling
- Etablera arbetssätt som ger en god bild av nuläge och behov inom kompetensförsörjningsområdet på enhets- och huvudmannanivå

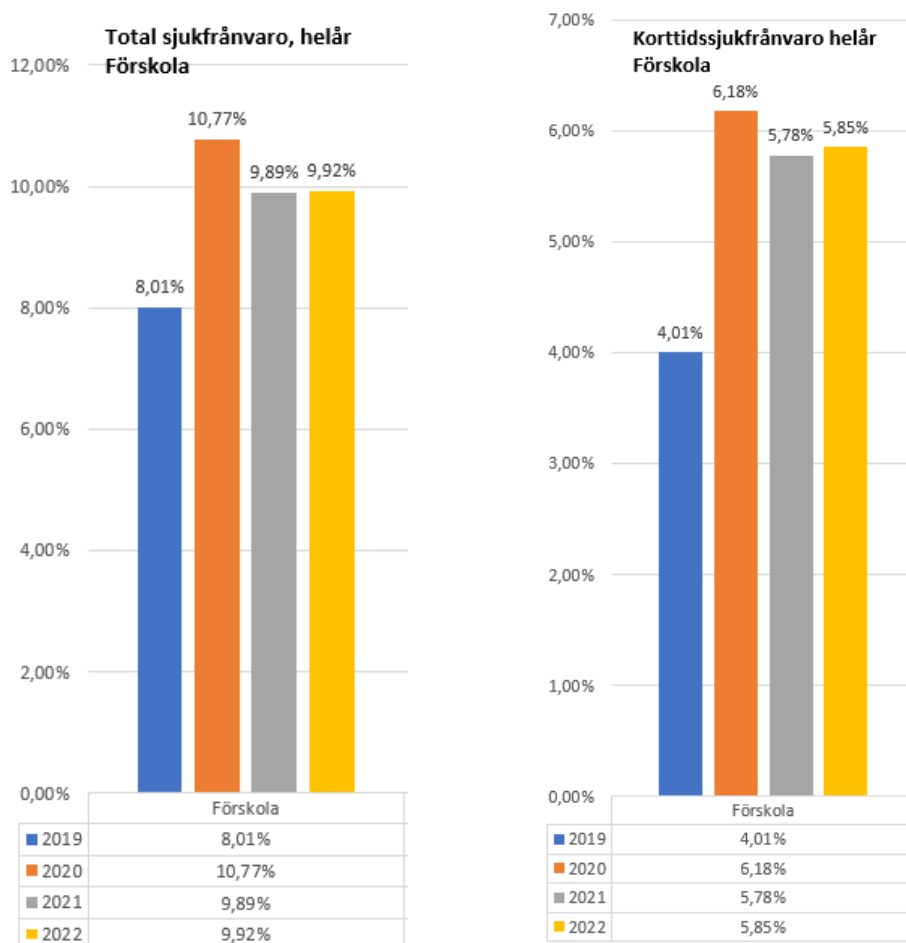
Med anledning av förändrade anställningsformer i Lag om Anställningsskydd som trädde i kraft under läsåret vilka påverkar förutsättningarna för kort- och visstidsbemanning beslutades om ett större utvecklingsarbete. Den nuvarande verksamheten Vikariebanken där studenter, pensionärer med flera har möjlighet att med timanställning arbeta ute i våra verksamheter för att möta korttidsbemanningsbehov med ska kompletteras med månadsanställda bemanningsresurser. Syftet med det förändrade arbetssättet och den nya organisationen är att möta gällande lagstiftning och kollektivavtal men också att ge bättre förutsättningar att arbeta med kompetensförsörjningen samt att eventuellt längre fram kunna möta andra visstidsbemanningsbehov som verksamheterna har. Under vårterminen -23 tillträdde en enhetschef som haft i uppdrag att förbereda uppstarten av Bemanningseenheten.

Sjukfrånvaro

Den totala sjukfrånvaron inom förskola ligger högre än sjukfrånvaron inom övriga skolformer. Den totala sjukfrånvaron i förskolan under kalenderåret 2022 uppgick till 9,92% vilket är något högre än året innan. Pandemin innebar att sjukfrånvaron sköt i höjden, år 2020 uppgick den till 10,77%). Sjukfrånvaron har dock inte återgått helt till de nivåer som rådde innan pandemin.

Även korttidsjukfrånvaron är högre än den var innan pandemin. En hög sjukfrånvaro försvårar för förskolan att planera och genomföra en undervisning av god kvalitet.

Tabell 17 Sjukfrånvaro, total och korttid



För att göra jämförelser med andra kommuner finns frågorna i det s.k. HME-index (Hållbart Medarbetar Engagemang) kvar. Resultatet inom förskola var index 86, vilket är något lägre än året innan, men högre än andra kommuners genomsnitt inom förskoleverksamhet i Sverige som ligger på 81.2.

Förvaltningens stöd till enheter

Inom förvaltningen finns stödfunktioner vars uppgift är att stödja skolenheterna och ansvara för att fastställda processer följs. Det handlar om stöd för HR, ekonomi, administration och juridik, kommunikation och marknadsföring, stöd för systematiskt kvalitetsarbete och skola på vetenskaplig grund, stöd för studie- och yrkesvägledning, stöd för nyanländas och flerspråkiga elevers lärande, stöd för pedagogisk utveckling och stöd för elevhälsa. Nedan beskrivs några av funktionerna som har stark påverkan på elevers måluppfyllelse¹⁸.

¹⁸ Dessa funktioner erbjuder även stöd till fristående skolor.

Elevhälsan

Enligt skollagen ska alla elever ha tillgång till elevhälsa. Elevhälsans uppdrag är att stödja eleverna och skolorna till att nå utbildningens mål med fokus på det främjande och förebyggande arbetet. Elevhälsoteamen är en resurs för hälsofrämjande skolutveckling och ska tillsammans med skolpersonal bidra till att skapa miljöer som främjar elevernas lärande, utveckling och hälsa. I elevhälsoteamet ska det finnas tillgång till personal med sådan kompetens att elevernas behov av specialpedagogiska insatser kan tillgodoses. För medicinska, psykologiska och psykosociala insatser i elevhälsoteamet ska det finnas tillgång till skolsköterska, psykolog, kurator och skolläkare. De olika professionerna i elevhälsoteamet ska, utifrån sina respektive kompetenser, bidra till en bredare helhetslösning. Professionernas olika kompetenser och perspektiv är styrkan i den samlade elevhälsan. Exempel på vad elevhälsan kan bidra med: elevsamtal, hälsosamtal, vaccinationsprogram m.m. Elevhälsans arbete bedrivs på individ-, grupp- och skolenhetsnivå och sker tillsammans med rektorer, lärare och övrig personal. Elevhälsa är också en integrerad del av skolans kvalitetsarbete. Vid behov ska elevhälsan samverka med hälso- och sjukvården och socialtjänsten.

Elevhälsan ger även stöd till förskolorna genom psykologgruppen och verksamhetsstöd. Enligt överenskommelsen inom Skol- och Fritidsförvaltningen är det Elevhälsans ansvar att tillhandahålla elevhälsopersonal till skolverksamheten i enlighet med skollagen och andra nationella styrdokument, Barn och utbildningsnämndens uppdrag och verksamheternas behov.

Organisatoriskt är Elevhälsan placerad direkt under utbildningsdirektören och leds av chefen för Elevhälsan och sju enhetschefer. Inom elevhälsan arbetar skolsköterskor, skolkuratorer, skolpsykologer, skolläkare, logoped, hörselpedagoger, specialpedagoger och flera andra specialistkompetenser. Elevhälsan har också övergripande myndighetsansvar för fördelningen av tilläggsbelopp/febex samt delegation angående rätt till förtur av förskoleplats, utökad vistelsetid på förskola, rätt till fritidshem samt begäran om uppskjuten skolplikt och beslut om mottagande till anpassad skola.

Under läsåret har elevhälsan bistått med övergripande insatser till skolenheter både inom den kommunala verksamheten och inom de fristående verksamheterna i staden. Stödet har bland annat bestått av utbildningsinsatser inom extra anpassningar och särskilt stöd skolnärvaro och kränkande behandling. Under läsåret upprättades även en funktion som ska stödja verksamheter i värdegrundsarbetet.

Verksamhetsstöd är ett kompensatoriskt stöd till stadens förskolor och skolor. Verksamhetsstöd arbetar utifrån skolornas och förskolornas identifierade behov samt förvaltningens prioriterade mål. Under läsåret har verksamhetsstöd tex erbjudit kunskapshöjande insats gällande NPF tillsammans med habiliteringen.

Enligt skollagen har huvudmannen inget ansvar för att anordna elevhälsa i förskolan. Barnen i förskoleålder har tillgång till barnavårdscentraler. Förskolorna i Helsingborg har dock tillgång till elevhälsans expertis. Till exempel finns specialpedagoger och förskolepsykologer tillgängliga för stöd och handledning. Elevhälsan kan också spela en roll

för att motivera och stödja vårdnadshavare att gå vidare med en utredning av ett barn när ett sådant behov hade uppmärksammats.

HR-avdelningen

HR-avdelningen är en stödfunktion med fokus på rollen som arbetsgivare. Avdelningen bistår förvaltningens chefer med expertis inom HR-området så att de kan fatta välgrundade beslut samt på ett hållbart sätt driva utveckling och genomföra förändringar och därmed uppnå verksamhetens mål.

På HR-avdelningen arbetar 16 medarbetare fördelade i tre team:

- HR-samordning: support av generella HR-frågor samt HR-systemfrågor via telefon och mejl, förvaltningsansvar för HR-relaterade IT-system samt samordning och administration av förvaltningsövergripande aktiviteter inom HR-området såsom till exempel vissa statsbidrag och pensionsavtackning.
- HR-partner: stöd till chefer inom till exempel områdena rekrytering, arbetsmiljö och hälsa samt lönebildning. Varje chef i förvaltningen har en namngiven kontaktperson som man vänder sig till med sina personalrelaterade ärenden.
- Bemanning: ledning och administration av Bemanningsenheten.

Samtliga medarbetare på avdelningen har också arbetsuppgifter av långsiktig och strategisk karaktär med utvecklingsuppdrag på stadsgemensam och/eller förvaltningsnivå inom områdena: Attrahera och rekrytera, Arbetsmiljö och delaktighet, Uppmärksamma och premiera, HR-system och -administration

Utöver det ordinarie HR-stödet ansvarar HR-avdelningen också för driften av förvaltningens Bemanningsenhet som startar upp i oktober 2023 och har uppdraget att stötta förvaltningens för-, grund-, gymnasie- och anpassade skolor med korttidsbemanning (bemanningsbehov upp till 10 dagar). Sedan tidigare finns Vikariebanken där studenter, pensionärer med flera har möjlighet att med timanställning arbeta ute i våra verksamheter. Detta kompletteras nu med månadsanställda bemanningsresurser (25-30 personer i uppstarten). Syftet med det förändrade arbets sättet och den nya organisationen är att möta gällande lagstiftning och kollektivavtal, att ge bättre förutsättningar att arbeta med kompetensförsörjningen samt att eventuellt längre fram kunna möta andra visstidsbemanningsbehov som verksamheterna har.

Avdelningen Pedagogiskt Center (PC)

Avdelningen pedagogiskt centers uppdrag är att stödja, inspirera och utmana personal i förskola och skola för att skapa bästa möjliga förutsättningar för barn och ungdomars lärande i Helsingborg. Detta sker genom att erbjuda stöd inom prioriterade områden i form av bland annat kollegialt lärande, konsultation, support, handledning, fortbildning, inspiration och projektledning. På avdelningen arbetar ett trettiotal medarbetare med olika kompetenser baserat på verksamhetens behov och därmed de uppdrag som avdelningen får.

Avdelningen erbjuder stöd kopplat till alla skolformernas styrdokument, till exempel bedömning och betygsättning, pedagogisk dokumentation och ämnesfördjupning. Specifika områden är bland annat språkutvecklande arbetssätt, skolbibliotek och språk-, läs- och skrivutveckling. Andra områden som är prioriterade som stöd för att utveckla undervisningen är matematik, naturvetenskap och teknik.

Digitaliseringens möjligheter för lärande och utveckling är ett prioriterat utvecklingsområde och genomsyrar idag de flesta insatser. Att höja den digitala kompetensen bland personal, barn och unga är viktigt ur flera perspektiv; både utifrån styrdokumentens krav och som stöd för lärande och utveckling av verksamheten. Ett särskilt fokus är att ta vara på digitaliseringens möjligheter för att utveckla nya innovativa arbetssätt, nya former för samarbete, kommunikation, skapande och administration. Nytt fokusområden under läsåret var att stödja kring frågeställningar om AI i undervisningen (ex Chatgpt). Insatser som är riktade till all personal inom SFF är införande och driftande av HBG Learns, samt införande av nytt kommunikations- och samarbetsverktyg M365.

Under läsåret 22/23 har avdelningen varit ansvariga för projektledning och införande av ett flertal större digitala tjänster bla M365, provtjänst för Digitala nationella prov, Skolbibliotekssystem samt DF Respons. Övriga prioriterade områden är att stödja innovationsarbete, utveckla fritidshem och förskola samt verksamhetsförlagd utbildning kopplat till lärarstudenter (VFU).

För att säkerställa likvärdig tillgång och användning för personal, barn och elever ses utbudet av digitala system och tjänster över, inklusive upphandling av lärplattformar. Flera lärare och skolledare har fått stöd i att utveckla nya multimodala arbetssätt tex skapa film och podd. Insatser sker kontinuerligt kring att stödja data för analys. Data från flera av systemen som används i förskola och skola används för datadriven skolutveckling. Under läsåret har avdelningen haft i uppdrag att samordna en stor nationell konferens "Ute är inne", som fokuserar på lärandet utomhus. Stöd ges kring ledarskapsutveckling utifrån behov till enskilda ledningsgrupper och arbetslag samt utökade chefsmöten. Avdelningen samordnar blivande lärares verksamhetsförlagda utbildning (VFU).

Utöver de generella insatser som nämns ovan så har avdelningen under läsåret 22/23 genomfört nedanstående insatser riktade mot respektive skolform:

Förskola

- Små och stora kompetensutvecklingsinsatser har genomförts kring språkutveckling på olika förskolor. Vi har även startat ett nätverk för språkbud med personal som utsetts från alla förskolor.
- Enskilda förskolor har fått handledning till arbetslag utifrån förskolans identifierade utvecklingsbehov. Många förskolor har fått handledning i uppstarten av det kollegiala arbetet med digitala materialet "Mångfaldens förskola" som förskolorna har tillgång i tre år framåt
- Utbildningar har genomförts för olika målgrupper i förskolan, bland annat en grundutbildning kring uppdraget i förskolan för barnskötare som arbetat länge i verksamheten. En annan utbildning har genomförts för obehöriga och barnskötare kallad "Tillsammans lyfter vi förskolan".
- Utvecklingsarbetet "Fler barn till förskolan" har skett i samarbete med avdelningen Flerspråkighet
- Insatser har gjorts på flera fsk kopplat till digitaliseringens möjligheter för lärande tex använda AR och VR i undervisningen, pedagogisk dokumentation i Unikum.
- Laiban har fortsatt utvecklats utifrån önskemål i verksamheten, samt finns nu på flertalet förskolor. Samarbete har även utvecklats med andra kommuner som också kan leda till samfinansiering.

9. Bilaga 2 Förteckning över förskolor

Förteckning över samtliga kommunala förskolor uppdelade per verksamhetsområde.
Källa: Beslutsstöd/Volymdatabasen. Data avser läget i december 2022.¹⁹

Verksamhets område	Chefsområde	Enhet	Antal barn
VO 1			965
	Allerum förskola/skola (CO)		52
		Allerums förskola	52
	Kattarp förskola (CO)		70
		Kattarps förskola	70
	Laröd förskola (CO)		87
		Hätskons förskola	33
		Rosenvägens förskola	16
		Skogsgläntans förskola	38
	Maria Park förskola (CO)		179
		Flohem förskola	51
		Maria Park förskola	128
	Ringstorp/Västra Berga förskola (CO)		298
		Pålsjö Östra förskola	36
		Ringstorps förskola	67
		Ringstorpsparkens förskola	128
		Västra Berga förskola	67
	Ödåkra/Kattarp förskola (CO)		279
		Sagoträdets förskola	100
		Snöbollsgatan förskola	76
		Tuehagens förskola	33
		Vintergatans förskola	70
VO 2			1347
	Dalhem förskola (CO)		134
		Dalhems förskola	134
	Drottninghög förskola (CO)		305
		Diamantens Förskola	68
		Kristallens förskola	182
		Opalen	55

¹⁹ T ex förskolan Villa Calzonetta har tillkommit efter december 2022 och förskolan Furutorpsгатans förskola har avvecklats.

Olympia förskola (CO)	206
Arenans idrottsförskola	79
Trädgårdens förskola	127
Sofieberg förskola (CO)	270
Adolfina förskola	109
Veingegatans förskola	87
Äppelgårdens förskola	74
Västra Ramlösa förskola (CO)	255
Birkagatans förskola	57
Brunnsberga förskola	133
Fridas förskola	37
Humlegårdens förskola	28
Wieselgren förskola (CO)	177
Furutorpsгатans förskola	39
Guldsmedsgatans förskola	35
Traktörsgatans förskola	39
Åhusgatans förskola	64
VO 3	1387
Brunnsparken förskola (CO)	129
Brunnsalléns förskola	97
Musikantens förskola	32
Elineberg förskola (CO)	165
Jordbodälens förskola	40
Lantmätarens förskola	22
Ängslyckans förskola	103
Nanny Palmkvist nord förskola (CO)	156
Husensjö förskola	80
Myrans förskola	21
Skarans förskola	30
Växthusets förskola	25
Nanny Palmkvist skola (CO)	1
Nanny Palmkvist skola	1
Nanny Palmkvist väst förskola (CO)	146
Nyckelpigans förskola	21
Regnbågens förskola	15
Solrosens förskola	110
Nanny Palmkvist öst förskola (CO)	97
Galaxens förskola	44
John Blund	53

Raus Plantering förskola (CO)	157
Nallens förskola	17
Nyponrosens förskola	23
Pinjens förskola	33
Rosenknoppens förskola	21
Tallkottens förskola	16
Viktoria förskola	47
S:t Jörgen förskola (CO)	153
Brommagatans förskola	39
Hamiltons förskola	39
Nicandersgatans förskola	39
Vikingsbergs förskola	36
Slottsvången förskola (CO)	272
Gräshoppans förskola	16
Slottsvångens förskola	97
Tornérhjelms förskola	133
Trollsländans förskola	26
Tågaborg förskola (CO)	111
Stattena förskola	88
Wrangelsgatans förskola	23
VO 4	1004
Bårslöv/Gantofta förskola (CO)	242
Kaprifolgatans förskola	39
Salladsgatans förskola	101
Tofta förskola	102
Mörarp förskola (CO)	97
Mörarps förskola	97
Påarp förskola (CO)	152
Påarps förskola	152
Rydebäck Blidö/Vindö förskola (CO)	186
Blidö förskola	110
Vindö förskola	76
Råå/Högasten/Lussebäcken förskola (CO)	203
Högastens förskola	68
Lussebäckens förskola	48
Råå förskola	87
Ättekulla förskola (CO)	124
Rimfaxe förskola	31
Ättekulla förskola	93

Övriga	108
International school of Helsingborg (CO)	108
International School Preschool	108
Fristående	2887
Totalsumma	7698
