

Skyddszoner – Norra Ekeberga

Utlåtande om skyddszoner kring generellt biotopskydd och övrig skyddsvärd natur inom planområdet Norra Ekeberga



31 januari 2024
Slutversion

**EKOLOGI
GRUPPEN**

Beställning: Annika Kruise, Helsingborgs stad
Framställt av: Ekologigruppen AB
www.ekologigruppen.se
Telefon: 08-525 201 00
Slutversion: 31 januari 2024
Uppdragsansvarig: Nellie Linander
Intern granskning av rapport: Lars Salomon 18 januari 2024
Kartor: Ekologigruppen AB. Lantmäteriets kartor har använts via uppdragsgivarens Geodatasamverkan
Internt projektnummer: 10599 (Tilläggsbeställning på projekt 10346)

**EKOLOGI
GRUPPEN**

Bakgrund och syfte

Ekologigruppen har på uppdrag av Helsingborgs stad genomfört en naturvärdesinventering (NVI) av ett planområde beläget öster om Långeberga industriområde och motorvägen (Ekologigruppen 2023). Planområdet benämns Norra Ekeberga och omfattar fastighet Östra Ramlösa 1:29.

Planområdet är cirka 100 hektar stort och utgörs av jordbruksmark och ett antal privata fastigheter i form av villor och en djurpark. På jordbruksmarken finns träridåer och två dammar. Inom planområdet finns generella biotopskydd i form av alléer, stenmurar, småvatten i jordbruksmark och en åkerholme (Ekologigruppen 2023).

Helsingborg stad önskar värna om biotopskyddad natur och övrig skyddsvärd natur inom planområdet. Detta dokument presenterar generella riktlinjer kring skyddszoner i anslutning till biotopskydd och övrig skyddsvärd natur inom planområdet.

Dokumentet redogör inte för hantering av fridlysta arter, såsom skogsknipprot som förekommer inom planområdet.



Figur 1. Till vänster syns en av dammarna i planområdets norra del. Bilden till höger visar en träridå i planområdet. Längs med träden löper en stenmur.

Generella riktlinjer

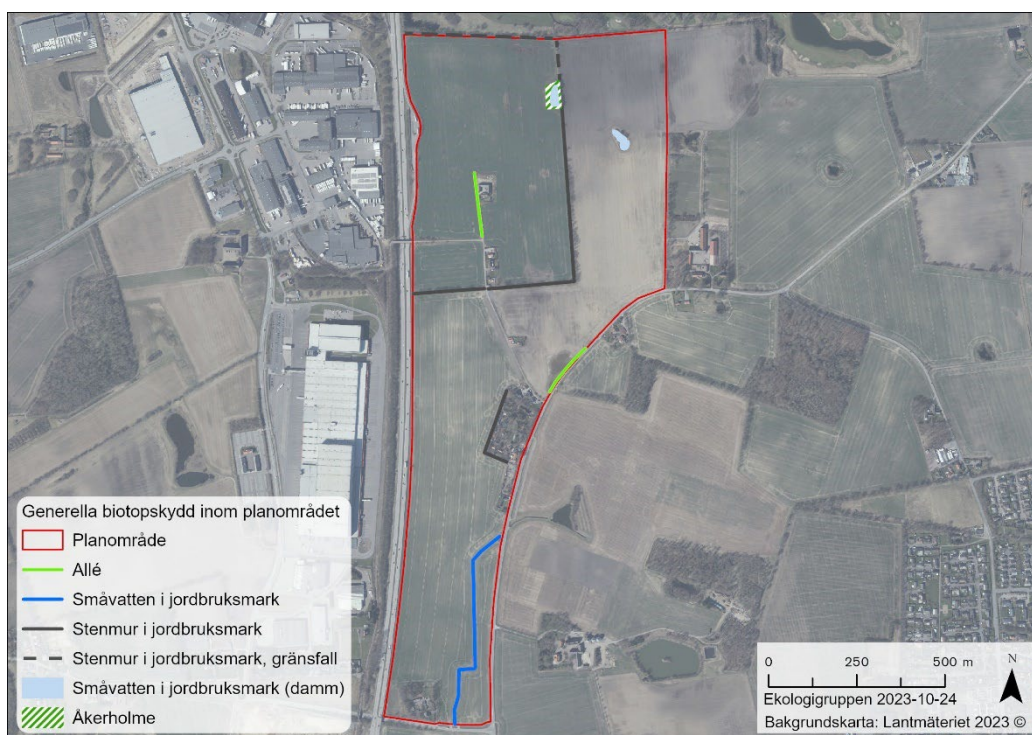
Generellt biotopskydd

Mark- eller vattenområden som anges i Förordning (1998:1252) om områdesskydd enligt miljöbalken omfattas av generellt biotopskydd enligt första stycket 7 kap. 11 § MB. Biotoper som skyddas av det generella biotopskyddet är alléer, källor med omgivande våtmark i jordbruksmark, odlingsrösen i jordbruksmark, pilevallar, småvatten och våtmarker i jordbruksmark, stenmurar i jordbruksmark och åkerholmar. Länsstyrelsen prövar frågor om dispens och får besluta om de åtgärder som behövs för att vårda områdena.

Inom planområdet förekommer alléer, stenmurar, småvatten, ett dike och en åkerholme som omfattas av generellt biotopskydd (Figur 2, Ekologigruppen 2023).

Enligt 7 kap 11 § miljöbalken framgår att inom ett biotopskyddsområde får skada på naturmiljön inte ske. Men skyddszoner är dock inget som regleras av biotopskyddsbestämmelserna, och man kan inte med stöd av dessa ställa krav om skyddszoner. Här får man från fall till fall avgöra vad som kan orsaka skada på naturmiljön.

Nedan följer rekommendationer avseende skyddszoner kring biotopskydd och annan värdefull naturmiljö inom planområdet. Rekommendationer om skyddszoner kring träd avser meter ut från trädets stam, i alla riktningar.



Figur 2. Förekomst av generella biotopskydd inom planområdet. Bakgrundskartan är Lantmäteriets ortofoto.

Alléer och trädridåer

Inom inventeringsområdet finns två lindalléer (Figur 2). Vidare finns flera trädridåer med skyddsvärda och särskilt skyddsvärda träd (Figur 3, Ekologigruppen 2023).



Naturvärdesinventering, Norra Ekeberga

Naturvärdesklass

- Högt naturvärde - naturvärdesklass 2
- Påtagligt naturvärde - naturvärdesklass 3
- Visst naturvärde - naturvärdesklass 4
- Inventeringsområde
- Privat tomt - ej inventerad

0 250 500 m

Ekologigruppen 2023-11-13

Bakgrundskarta: Lantmäteriet 2023 © Lantmäteriet

Figur 3. Resultat från genomförd naturvärdesinventering (Ekologigruppen 2023). Kartan visar urskilda naturvärdesobjekt. Objekt 5, 7, 12 och 16 är trädridåer med förekomst av skyddsvärda och särskilt skyddsvärda träd. Objekt 6 och 9 är lindalléer som också är markerade i Figur 2. Bakgrundskartan är Lantmäteriets ortofoto.

I samband med uppförande av byggnader, anläggning av vägar eller grävarbeten kan närliggande träd påverkas negativt. För att träden inte skall skadas krävs hänsyn till hela trädets utbredning vilket även innefattar rotsystemets storlek.. Därför behövs en skyddszon där all typ av markberedning, byggnation, grävning, körning av fordon med mera förbjuds. Vidare är det önskvärt om skyddszonen anpassas så att byggnader inte beskuggar tidigare solbelysta träd.

En lämplig skyddszon kring träd eller kring en allé är trädets stamdiameter gånger 15. Resultatet ger det avstånd som bör hållas från trädet till den planerade exploateringen (Miljösamverkan Sverige 2010). För ett träd med en stamdiameter på 50 cm är alltså en skyddszon på 7,5 m lämpligt. Och för ett träd med en stamdiameter på 1 m är en skyddszon på 15 m lämplig. Skyddszonen avser meter ut från trädets stam, i alla riktningar.

Alla trädridåer inom planområdet (inklusive lindallén Längs Rausvägen) hyser något/några träd med en stamdiameter på minst 50 cm (Ekologigruppen 2023). En del träd är grövre, bland annat hyser trädridån längs inventeringsområdets norra gräns björkar med en stamdiameter på 70 cm. Trädridån kring djurparken hyser jätteträd av poppel med en stamdiameter på strax över 1 meter. Merparten av träden i lindallén längs grusvägen i planområdet mäter över 20 cm stamdiameter, några exakta mått finns inte tillgängliga men uppskattningsvis mäter de flesta träd mellan 20-30 cm stamdiameter. Ekologigruppens generella råd är att tillämpa en skyddszon om minst 10 m kring alla trädridåer och alléer inom planområdet, med undantag från trädridån kring djurparken där en skyddszon om minst 15 m är att föredra.

Ett annat sätt att beräkna skyddszon är genom att ta trädets kron diameter gånger två för lerjordar, eller gånger tre för sandjordar (Miljösamverkan Sverige 2010). Planområdet Norra Ekeberga utgörs av sandjord i norra delen och lerig morän i resterade delar (SGU 2024). Det kan dock vara svårare att uppskatta kron diameter än att mäta stamdiameter.

Då inga byggnader eller andra skuggande strukturer finns inom planområdet idag så är träden och epifytfloran anpassad till ljusöppna förhållanden. Både träden själva och de arter som lever i och på träden (t.ex. insekter, mossor och lavar) är anpassade till ljusa och varma förhållanden. Omkringliggande bebyggelse bör planeras så att träden inte beskuggas. Detta kan innebära bredare skyddszoner än ovan angivna. Vidare kan tilläggas att epifytfloran på träden gynnas av det näringsrika damm som skapas av jordbruket. Förändrad markanvändning kommer innebära att trädstammarna i mindre utsträckning blir stoftimpregnerade, vilket kan förändra förutsättningarna för den nu etablerade epifytfloran.

Stenmurar i jordbruksmark

Inom planområdet förekommer flera stenmurar (Figur 2). Alla stenmurar inom planområdet löper längs trädridåer vilket innebär att de skyddas av den skyddszon som anges för alléer och trädridåer ovan.

Miljön kring stenmurarna i planområdet är torr, ljus och varm, vilket skapar goda förutsättningar och värdefulla livsmiljöer för värmegynnade växter och djur. Det är alltså av stor vikt att bebyggelse planeras så att biotopen som stenmurarna utgör inte beskuggas.

Vidare utgör murarna och trädriddåerna i planområdet viktiga spridningskorridorer. Det är således av vikt att dessa korridorer inte ”bryts” av byggnader och annan exploatering.

Småvatten i jordbruksmark

Inom planområdet finns småvatten i form av två dammar och ett dike (Figur 2).

Liksom för alléer så är skydds-zoner kring småvatten i jordbruksmark inget som regleras av biotopskyddsbestämmelserna. Men rekommendationer från både Naturvårdsverket och Jordbruksverket är att tillämpa en skydds-zon med en bredd på 10 meter (Miljösamverkan Sverige 2010).

Sannolikt hyser dammarna i planområdet groddjur, vilka alla är skyddade enligt artskyddsförordningen. En fördjupad groddjursinventering kommer att utföras under våren 2024. För att inte störa groddjur bör bebyggelse planeras så att dammarna eller diket inte skuggas, vilket kan komma att innebära en bredare skydds-zon än 10 m beroende på byggnadernas utformning. Det är också viktigt att kantzonen planeras som naturmark, utan hårdgjorda ytor, vägar eller stigar, samt att belysning begränsas för att inte störa groddjuren.

Om det skulle visa sig att större vattensalamander (skyddad enligt 4a § artskyddsförordningen) finns inom planområdet så är även artens livsmiljö skyddad. Livsmiljön innefattar lekvatten **och** viloplattor/övervintringsmiljöer, vilka sannolikt utgörs av omkringliggande stenmurar och rösen.

Strandskydd

Enligt vattenatlas finns inget strandskydd kring Lussebäcken. I Skåne är detta särskilt utpekade till skillnad från andra län där även mindre vattendrag är skyddade.

Ekologigruppen rekommenderar dock att man fredar en skydds-zon om minst 10 meter på vardera sida kring Lussebäcken samt det mindre vattendrag/dike som finns i sydöstradelen av området. Skydds-zonen bör planeras som naturmark, utan hårdgjorda ytor, vägar eller stigar. Vattendrag som kantas av träd får en skuggning som ger lägre vattentemperatur och mindre igenväxning. Träd och buskar ger också skydd och boplats för fåglar och vilt. Träd- och buskklädda kantzoner minskar också risken för erosion och näringsläckage. Vill man möjliggöra för framtida utveckling av Lussebäcken/vattendragen i området är en bredare buffertzon att föredra, lämpligen kring 20 m. Då ges utrymme att exempelvis jobba med funktionella kantzoner och aktiva svämplan.

Referenser

Tryckta källor

Ekologigruppen 2023. Naturvärdesinventering Norra Ekeberga.

Naturvårdsverket 2012. Biotopskyddsområden. Handbok 2012:1.

Miljösamverkan Sverige. 2010. Biotopskydd - bråkiga begrepp. <http://www.miljosamverkansverige.se/>

SFS 2007:845. Artskyddsförordning.

Digitala källor

SGU 2024. Sveriges Geologiska Undersökning, kartvisaren. <https://apps.sgu.se/kartvisare>