



Gestaltad livsmiljö

Strategi för konst - Östra Ramlösa

2022-05-25



HELSINGBORG

INNEHÅLL

3	GESTALTAD LIVSMILJÖ - STRATEGI FÖR KONST I ÖSTRA RAMLÖSA
3	LÄSANVISNING OCH GRÄNSDRAGNING
4	KONST I PLANERINGSPROCESSEN
5	EKONOMI OCH RESURSER
6	VERKTYG PRINCIPER FÖR KONST
7	KONST I STADSBYGGANDET / STRUKTUR
8	KONST SOM PLATSSKAPARE
9	KONST I FUNKTIONER
10	KONST I VARDAGEN
11	KONST FÖR DIALOG OCH SAMVERKAN
13	KONSTENS PLATS I ÖSTRA RAMLÖSA - APPLICERADE FÖRHÅLLNINGSSÄTT
14	SÅ TAR KONSTEN PLATS I ÖSTRA RAMLÖSA
15	NULÄGET IDAG
15	PLANEN FRAMTIDEN
16	MÖTET MOT VÄSTER BULLERSKYDD
18	GRANNSKAPEN PLATSER OCH BEBYGGELSE
20	AKTIVITETSPARKEN OCH DAGVATTENPARKEN OMRÅDETS VARDAGSRUM
22	PÅARPSVÄGEN OCH GC-BRON ÖVER ÖSTERLEDEN KOPPLINGAR
24	NYA SJUKHUSOMRÅDET SINNLIGA UPplevelSER
26	KVARTERSMARKEN PRIVATA AKTÖRER
28	FÖRPLANTERAD KONST TIDIGA INSPEL

GESTALTAD LIVSMILJÖ STRATEGI FÖR KONST I ÖSTRA RAMLÖSA

Bakgrund

Helsingborgs stad upplever ett generellt behov av att arbeta strategiskt med offentlig konst och att arbetet med konst ska bli tydligare i planeringsprocessen.

I planeringsarbetet för Östra Ramlösa har konsten lyfts fram som en viktig del i stadsdelens framtida identitet. Det har initierat en process där strategiska frågeställningar och verktyg för planeringen av offentlig konst belyses som ett underlag för fortsatt arbete.

Mål

Målet för denna handling är följande:

- Att beskriva arbetet med offentlig konst på en strategisk nivå
- Att skapa ett kommunikationsverktyg som kan användas brett (tjänstemän, politiker, byggherrar, allmänhet mm)
- Att genom strategin för offentlig konst öka Östra Ramlösas attraktivitet, identitet och utgöra en avgörande del i att uppfylla visionen om Sveriges bästa stadsdel för barnfamiljer.
- Att skapa ett dokument som underlättar det framtida arbetet med konst i Östra Ramlösa men även vid stadsutveckling i andra delar av Helsingborg.

Projektgrupp

Helsingborgs stad

Mats Hallberg, bitr. förvaltningschef Kulturförv.
Mattias Rundberg, projektledare Östra Ramlösa
Martin Hadmyr, stadsträdgårdsmästare

Sydväst arkitektur och landskap

Per Andersson, landskapsarkitekt
Lina Dahlström, arkitekt
Ola Nielsen, landskapsarkitekt
Andreas Mayor, planeringsarkitekt

Process

Dokumentet har tagits fram i en löpande process i en mindre projektgrupp men det har även förekommit förvaltningsövergripande workshops, arbetsmöten med projekt Östra Ramlösa och Region Skåne.

LÄSANVISNING OCH GRÄNSDRAGNING

Dokumentet är uppdelat i två delar, dels ett generellt avsnitt med fem verktyg som stöd för det strategiska arbetet med konst i stadens projekt och dels en geografisk del där tänkbara infallsvinklar i Östra Ramlösa beskrivs. Dokumentet har inte som målsättning att beskriva faktiska lösningar eller förslag på konstnärliga arbeten utan är tänkt att fungera som utgångspunkt för vidare fördjupad besluts- och förslagsprocess inom varje utbyggnadsetapp

I det här arbetet innefattar begreppet konst både traditionella konstnärliga uttryck men även miljöer med konstnärliga ambitioner i ett bredare perspektiv. Det skulle kunna vara byggnader eller delar av byggnader som har en konstnärlig utformning eller parker, torg eller andra miljöer som i sig har en medveten konstnärlig ambition. Därmed ansluter sig dokumentet till tankegångar som tas upp i propositionen "Politik för gestaltad livsmiljö", 2018.



Generella aspekter

+



Platsspecifikt för
Östra Ramlösa

Strategi för konst – Östra Ramlösa

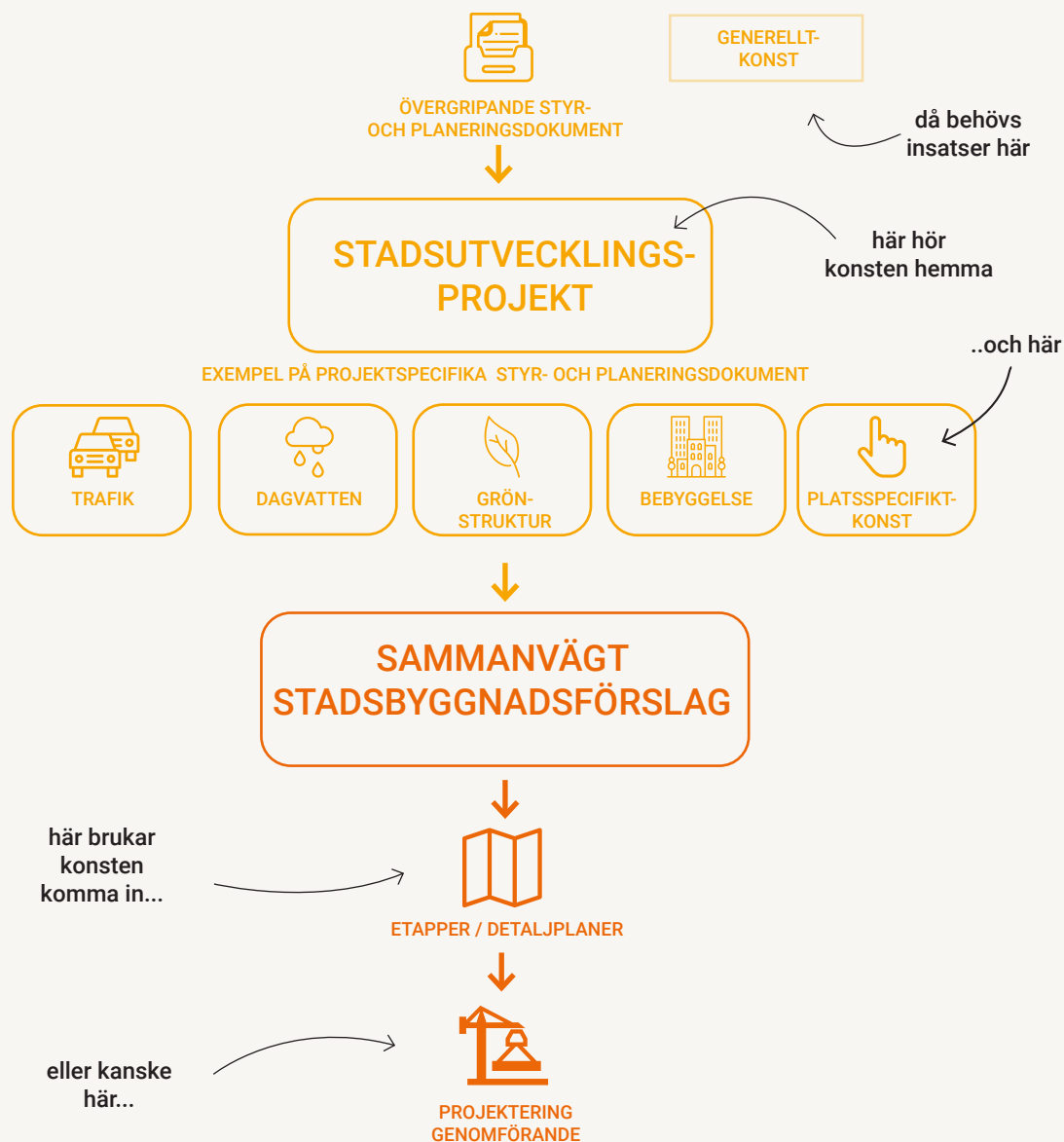
KONST I PLANERINGSPROCESSEN

Konsten berikar alla människors vardag och kan ge kreativa infallsvinklar på bland annat sociala, ekonomiska och ekologiska frågor. Konsten berör oss på ett personligt plan men kan också få oss att relatera till och reflektera över det samhälle vi lever i. Konst kan också ge områden eller platser identitet, igenkännande och samhörighet. Konst ska därför inte bara ses som en viktig ingrediens i vår gestaltade livsmiljö, utan behöver finnas med som en självklar del i hela planeringsprocessen av våra framtida städer.

Arbetet med offentlig konst kommer ofta in sent i processen och våra stadsmiljöer planeras i regel utifrån andra aspekter. Konst blir därför något som adderas i efterhand snarare än att vara ett planeringsinstrument bland andra.

Avsaknaden av ett övergripande strategiskt arbete vad gäller konst i stadens miljöer har medfört att fokus har hamnat på mindre delprojekt eller etapper. Även om kvaliteten på konsten i respektive projekt har varit hög har möjligheten till samordning och prioritering inom eller mellan större projekt varit begränsat.

Genom att strategiskt arbeta med konst i tidiga skeden finns möjlighet att involvera fler, exempelvis samarbeten mellan kommunala förvaltningar, byggherrar, föreningsliv, skolor- och utbildningar och den breda allmänheten.



EKONOMI OCH RESURSER

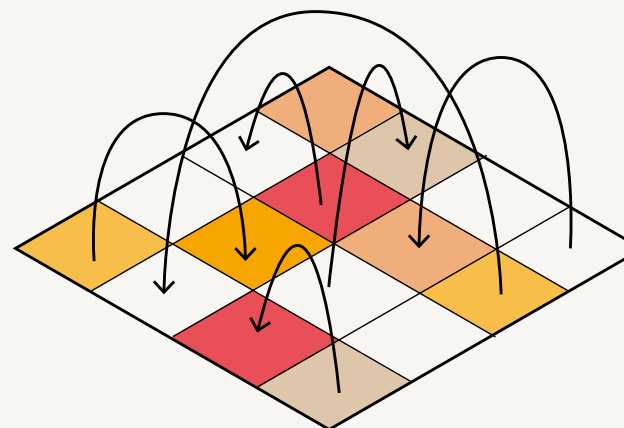
I alla projekt, även i de konstnärliga, är tillgängliga resurser och projektets ekonomi viktigt. Traditionellt sett har de ekonomiska ramarna för konst varit kopplade till storleken på den totala byggkostnaden, exempelvis den välkända 1%-regeln. På senare tid har allt fler valt att överge detta tankesätt eftersom det blir styrande och oflexibelt. Genom att arbeta med konst på ett mer strategiskt sätt skapas en rad fördelar:

- Det ges möjligheter att tidigt identifiera och planera vilka ekonomiska resurser som behövs eller som finns att tillgå
- Det går att redan i ett tidigt skede diskutera prioriteringar och fördelning av tillgängliga resurser som ger möjligheter att arbeta med konst med på ett nytt sätt med helheten i fokus.
- Det gör det lättare att arbeta med konstnärliga projekt i olika skeden, exempelvis tillfällig eller permanent konst i tidigt skede.
- Det ger en större frihet att planera konst där det gör mest nytta eller att kurera konsten till ett visst ämnesområde eller tema.



Konstprojekt som utförs utan samordning minskar möjligheten till synergieffekter och ökad helhetsupplevelse

Konstprojekt som samverkar kan tillsammans tillföra en ytterligare dimension och bidra till en större helhet



Genom ett strategiskt arbete med konst ökar möjligheten att prioritera och fördela resurserna där de gör mest nytta

VERKTYG | PRINCIPER FÖR KONST

För att strategiskt arbeta med konst krävs att konsten och konstnärligt gestaltade miljöer genomsyrar hela planeringsprocessen. För att underlätta det arbetet har fem verktyg tagits fram och som riktar sig till de som arbetar i olika faser av stadsbyggandet, från projektledare och tjänstepersoner till byggherrar och fastighetsutvecklare. Verktögen belyser på olika sätt processer och aspekter på det konstnärliga arbetet och hur de kan bidra till vår gestaltade livsmiljö.



Konst i hela planeringsprocessen. Exempel på konstinstallation i Bryssel, Belgien. Bildkälla: Unsplash

1. **Konst i stadsbyggandet / struktur**
2. **Konst som platsskapare**
3. **Konst i funktioner**
4. **Konst i vardagen**
5. **Konst för dialog och samverkan**

1.

Konst i stadsbyggandet / struktur

I planeringsprocessen tas det idag fram strategier och strukturerande påståenden inom en rad områden, exempelvis grönstruktur, trafikstruktur och bebyggelsestruktur. Det ger riktlinjer, omfattning och sammanhang inom respektive område men kan också visa på hur de olika disciplinerna förhåller sig till varandra. På samma sätt bör konst belysas i planeringsprocessen. Det kan vara geografiska påståenden som likt exempelvis grönstruktur pekar ut på vilket sätt konsten planeras men det kan också vara innehållsliga eller tematiska påståenden som ger planeringsförutsättningar i det fortsatta arbetet. Konsten blir därmed också ett område som antingen kan vävas samman med andra planeringsförutsättningar eller vara en egen del som aktivt påverkar stadens utformning.

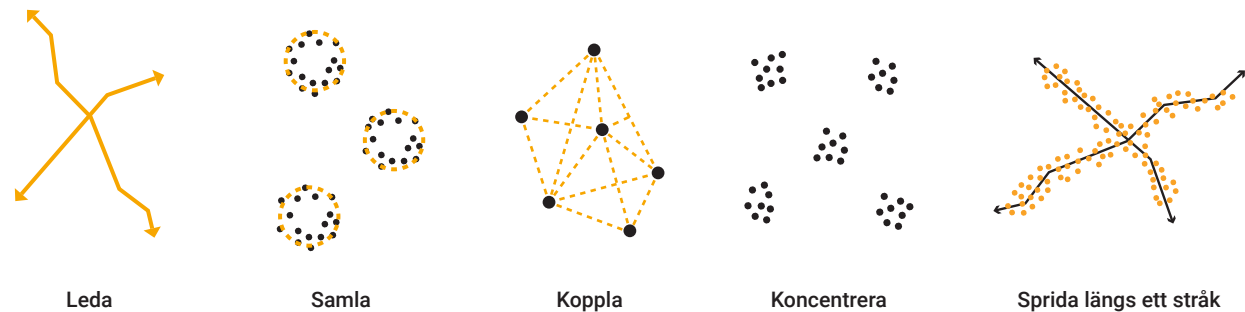
Strukturer utifrån konst

Att angripa stadsplanering från ett konstperspektiv ger möjlighet att skapa fysiska strukturer utifrån konst, exempelvis stråk, noder, gränser eller områden med olika karaktärer. Strukturerna kan antingen behandla ett visst område men kan också påvisa hur det kopplar mot andra delar av staden.

Utifrån det strategiska arbetet med konst i tidiga skeden kan även konstens roll i projektet belysas. På vilket sätt bidrar konsten till områdets karaktär och identitet? Hur kan konsten ge mening och förståelse för platsen och på vilket sätt blir konst en del i planeringsprocessen?



Tillfällig konstinstallation för samling och gemenskap. 'Deep Encounter', konstnärsgruppen Raumlabor, Anaheim, Nederländerna
Bildkälla: Unsplash



2. Konst som platsskapare

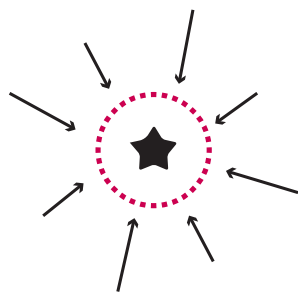
Konst kan ge våra offentliga rum och platser identitet, igenkänning och mening. Ofta utgörs konsten av ett enskilt verk på platsen men det kan också vara konst som är helt eller delvis integrerade i platsens utformning.

Mer ovanligt, men som vore en intressant utveckling, är platser och sammanhang som ÄR konst, dvs där utformningen som helhet är gjord med en hög konstnärlig ambition. Det kan till exempel röra sig om konstnärligt utformade parker, torg och stråk.

Arbetsformer, där planerare, arkitekter och konstnärer möts kan skapa innovativa och nytänkande lösningar och lyfta den konstnärliga ambitionsnivån i våra offentliga rum.



Konst, lek och vistelse i samspel. Vistelsen för besökaren präglas av en rad skilda upplevelser. 'Diana, Princess of Wales Memorial Fountain', konstnär Gustafson Porter, London, England. Bildkälla: Sydväst



Igenkänning



Identitet



"Etervirvel", konstnär Matti Kalliainen, Helsingborg. Bildkälla: Martin Hadmyr



Ett unikt objekt skapar en tydlig rumslighet. "Passage", Maha Mustafa, Malmö. Bildkälla: Sydväst

3.

Konst i funktioner

När funktioner skapas för staden så kan utformningen drivas av olika förutsättningar. Genom att addera konstnärliga ambitioner i nödvändiga funktionella lösningar kan konsten få en roll i alla stadens sammanhang. Att sträva efter en medveten gestaltning även för anläggningar och platser som traditionellt drivs av lösningsmässiga eller tekniska aspekter. Det kan till exempel gälla konstnärligt utformade dagvattenlösningar, broar och bullerskärmar.

Konsten kan också bidra till värdefulla miljöer med mjukare värden:

Konst för lek

Lekfulla miljöer med konstnärliga ambitioner inbjuder till kreativt tänkande, rörelse och fantasi.

Konst för lärande

Genom konst förhåller vi oss till vår samtid men lär oss också att förstå dåtid och framtid och platsens kulturhistoriska värden.

Konst för läkande

Konst stimulerar våra sinnen och är värdefull för vårt mående, både fysiskt och mentalt, särskilt i anslutning till vårdmiljöer



Nödvändig koppling över vattnet men också ett landmärke som skapar identitet. "Python Bridge", arkitekt West 8, Amsterdam, Nederländerna. Bildkällor: Sydväst



Lekfull konst som beskriver historia, Linnélekplatsen, Växjö av konstnär Annika Carlsson och arkitekt Sydväst. Bildkälla: Sydväst

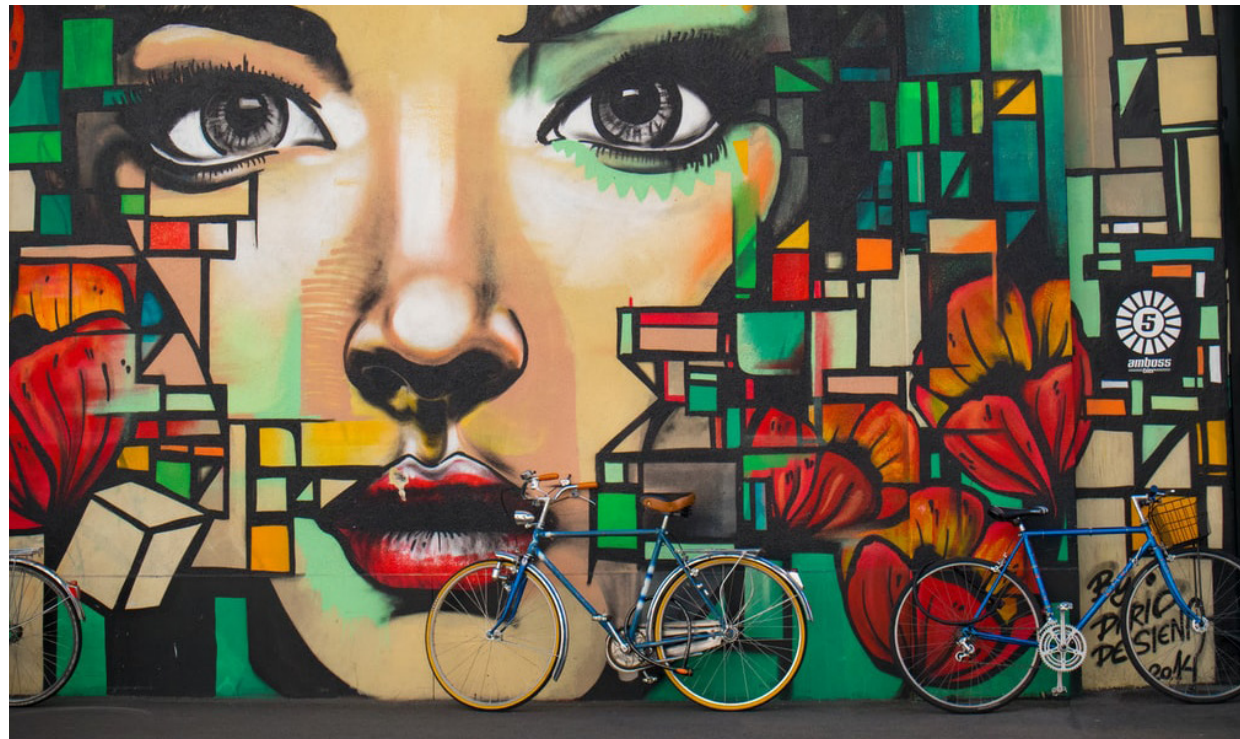


Lekfullt uttryck i den bostadsnära skalan. Exempel från Anacortes, USA. Konstnär okänd. Bildkälla: Joe Mabel, Creative Commons

4. Konst i vardagen

Miljöer med konstnärliga ambitioner ska inte bara finnas på våra gator, parker och torg. Lika viktigt är det att konsten blir en del av vår vardag och finns i de sammanhang där vi vistas varje dag. Det kan vara i bostadsområden och på våra arbetsplatser där konst eller konstnärligt utformade miljöer finns i vår närhet och som ger identitet, signalerar omsorg och känslan att våra vardagsmiljöer är viktiga.

Den vardagliga konsten kan finnas som egna konstverk men kan lika gärna vara ett vackert handtag, en konstnärligt utformad grind eller en fasad på en byggnad med extra höga ambitioner. Konsten kan vara permanent eller initiera föränderliga processer över tid, kanske med brukarna som en aktiv part.



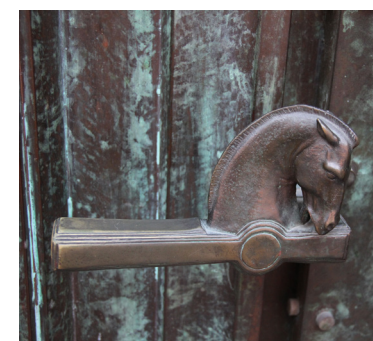
Gatukonst i Zürich, Schweiz. Konstnär Dario De Siena. Bildkälla: Unsplash



Sport och konst i Nantes, Frankrike. 'Arbre à basket', konstnär A/LTA architects. Bildkälla: Sydväst



Parkering kombinerat med konstnärliga upplevelser, Miami, USA. 'Museum Garage', konstnär Terence Riley, WORKac, J. Mayer H, Clavel Arquitectos, Nicolas Buffe & Keenen/Riley. Bildkälla: Sydväst



Taktil detalj, exempel från Ljubljana, Slovenien. Konstnär okänd. Bildkälla: Sydväst

5.

Konst för dialog och samverkan

Konst kan ofta vara ett bra analysverktyg för att undersöka och förstå de platser som vi arbetar med. Det kan åstadkommas genom konstnärliga processer i tidiga skeden där såväl temporära och permanenta verk kan ge kunskap, förankring och skapa identitet.

Konst kan också användas för att prova tankar och idéer som ger värdefulla inspel till den färdiggestaltade kommande miljön. Konst är ett bra redskap i dialog- och samverkansprocesser, exempelvis tillsammans med invånare, skolor och föreningar. Genom konsten kan möjlighet att förstå hur man kan påverka miljön bli tydligare. Dialogarbetet kan ske i alla delar av processen, från tidig planering, under utbyggnadstiden till färdig miljö och förvaltningskedet.



Dialog med barn genom konst. Exempel från forskningsprojektet "Lek för demokrati". Konstnär åk 5 (2021) Ängelholms Montessoriskola och Rebbelberga skola, Ängelholms kommun. Bildkälla: Sydväst



Tillfällig ljusinstallation för dialog med medborgare, exempel från Melbourne, Australien. 'Sky Castle' av konstnärgruppen ENESS. Bildkälla: Unsplash



Gränslandet mellan konst och arkitektur, exempel från festivalen Arknat, Höga kusten. 'A-Maze-Thing' av arkitekterna Martin Törnquist, Lucas Scheffer, Alicia Lu Lin, Alexander Angrén, Rut Näsman. Bildkälla: Sydväst

ÖSTRA RAMLÖSA
MED BARNFAMILJEN I FOKUS

BARNFAMIJLEN I STADSBYGGANDET

Östra Ramlösa ska bli Sveriges bästa stadsdel för barnfamiljer. För att nå det målet krävs nytänkande, och innovation, strategier och arbetssätt som samverkar under genomförandeprocessen.

Det strategiska arbetet med konst berör den gestaltade livsmiljön i alla skalor från den övergripande helheten, utbyggnadens olika etapper och mindre delområden till viktiga stråk, platser och den intima bostadsmiljön.

Konsten och den gestaltade livsmiljön är avgörande för att skapa goda boendemiljöer, inspirerande stadsrum och kvalitativa grönytor. Där funktioner tillåts samverka och ett innovativt förhållningssätt till samutnyttjande ligger till grund för platsernas gestaltning, funktion och användande kan brukarnas perspektiv bättre tas om hand.

Genom att alla intressenter tidigt engageras kan arbetet med konst bli ett visionärt redskap och ett samlande verktyg som genomsyrar Östra Ramlösa under planering, projektering, utbyggnad och bruk.

Att skapa en stadsdel som är bra för barnfamiljer innebär också att man bygger något som är bra för alla. Det handlar om den goda boendemiljön och vardagsmiljön där man lätt kan känna igen sig, orientera sig och känna sig trygg. Platser där en vardag kan levas med miljöer för rörelse, aktivitet och pedagogik. Genom strategin för konst kopplas konstens olika verktyg till de olika kraven och förväntningarna på livsmiljöerna. Konsten blir en del i att skärpa gestaltningen och ambitionen för att skapa vackra, intressanta och innovativa miljöer som ger trivsel och välbefinnande.



*Konsten är med och formar miljöer som blir en del av de boendes vardag, platser att vara i och att växa med.
Bildkälla: pexels.com*



*Under olika delar av livet är behoven och kraven på boendemiljön och omgivningarna olika. God gestaltning har en plats i alla delar av livet.
Bildkälla: pexels.com*



*Miljöer som är bra för barnfamiljer är miljöer som är bra för alla. Med barnfamiljen som målgrupp nås stora delar av befolkningen.
Bildkälla: pexels.com*

KONSTENS PLATS I ÖSTRA RAMLÖSA
APPLICERADE FÖRHÅLLNINGSSÄTT

SÅ TAR KONSTEN PLATS I ÖSTRA RAMLÖSA

Östra Ramlösa ska bli Sveriges bästa bostadsområde för barnfamiljer. I området läggs dessutom stor vikt vid trygghet, innovation, samutnyttjande av resurser samt flexibla och smarta lösningar. Det finns därför högt ställda förväntningar på att Östra Ramlösa ska bli en framåtblickande stadsdel som söker nya svar på hur våra framtida miljöer ska utformas. I detta sökande, och med de målsättningar som formulerats, kan konst och konstnärligt utformade miljöer spela en avgörande roll.



Konst i nära relation till sin omgivning. "Viewfinder", arkitekt Snøhetta, Kivik. Bildkälla: Sydväst

Konst kan, särskilt i tidiga skeden, bidra till kunskap, sätta området på kartan och göra oss medvetna om platsen. Konsten kan utforska och belysa de befintliga värden som redan finns men också prova och visa vägen för det som ska bli. På så sätt kan konst redan från början bli en viktig del i områdets identitet och skapa en kultur i området där den blir en självklar del av vår vardag. Konsten kan också vara med och bidra till viktiga funktioner, som dagvattenhantering, bullerhantering, parker, broar, bostadsgårdar och bebyggelse.

Genom att arbeta strategiskt med konst i området skapas bättre förutsättningar till kreativa lösningar som ger avtryck och mening. Det innebär att konst måste bli en del i hela Östra Ramlösas process, från tidig planering till utförande och förvaltning. Med konsten som verktyg skapas förutsättningar för dialog och samverkan mellan områdets aktörer men också med dagens och framtida invånare.

Visionen för Östra Ramlösa beskrivs med ett antal nyckelord; barnfamiljen, trygghet och innovation och som utgångspunkt för kvalitetsprogrammet beskrivs 5 kärnvärden; Gemensamt, Närhet, Blågrönt, Lekfullt och Smart.

Kärnvärdena ska präglade arbetet med utvecklingen av den nya stadsdelen och i konststrategin har följande definitioner av begreppen använts för att understödja det övergripande målet livskvalitet:

Nyckelord för Östra Ramlösa

- Barnfamiljen
- Trygghet
- Innovation

Framtagna nyckelord för området, ur Kvalitetsprogram Östra Ramlösa

Kärnvärden

- Gemensamt
- Närhet
- Blågrönt
- Lekfullt
- Smart

Framtagna kärnvärden i Kvalitetsprogram Östra Ramlösa

Gemensamt – Att med konst förstärka stråk, platser och bidra till en ökad trygghet

Närhet – Att med konst stärka grannskapen och byarnas identitet.

Blågrönt – Att med konst samspela med naturen, ekosystem och berätta om hållbarhet.

Lekfullt – Att med konst stimulera alla sinnen, syn, hörsel, känsel, balans och bidra till lustfyllda upplevelser

Smart – Att med konst främja nyfikenhet och innovation.

NULÄGET | IDAG

Östra Ramlösa är beläget i sydöstra Helsingborg och är med sina 200 hektar stadens största pågående stadsutvecklingsprojekt. Stora delar av området utgörs idag av jordbruksmark och landskapsbilden präglas av odlingslandskapets öppna fält och ägogränser med 100-åriga trädalléer, diken och dammar.

Mitt i området, i nord-sydlig riktning löper den gamla Lussebäcken. Området gränsar i norr mot Fältarpsvägen och en liten lövskog som i planprogrammet fått namnet Långebergaskogen och utmed områdets västra del löper Österleden - väg 111. I öster och söder angränsar området till befintliga verksamhetsområden och E4:an. Områdets kopplas till resten av staden via Påarpvägen och den befintliga bron över Österleden som förbinder området med Gustavslundsvägen.

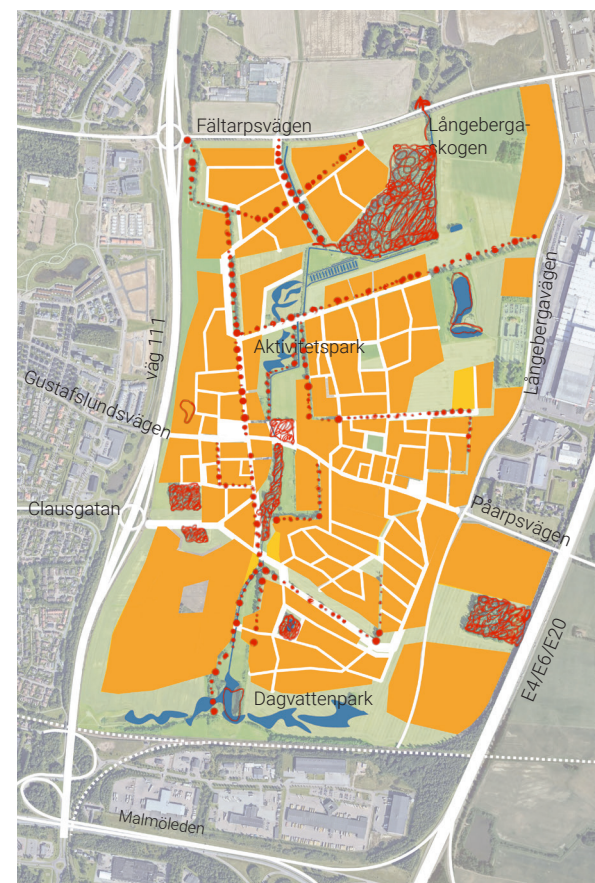


Flygvy mot nordväst över området idag. Bildkälla: Lotta Wittinger

PLANEN | FRAMTIDEN

Planen för Östra Ramlösa tar helt sin utgångspunkt i de historiska gränser och landskapselement som kännetecknar platsen idag. Stråk och bebyggelse följer odlingslandskapets linjer och bevarar och förädlar i stora delar befintliga värden som trädalléer, diken och dammar. Med detta angreppssätt kommer även framtida exploatering att förmedla platsens kulturhistoriska lager och strukturen tar i det avseendet steget från det strategiska, rationella och ger mellanrummen stor uppmärksamhet och betydelse.

En uttalad ambition för området är att skapa landets bästa stadsdel för barnfamiljer och bebyggelsen formas som grannskap kring gemensamma torg och mindre parkrum – Östra Ramlösa grannskap som alla förbinds med den centralt belägna aktivitetsparken avslutas med en större dagvattendamm i söder. Strukturen har stort fokus på det gemensamma och inbjuder till att arbeta med gestaltad livsmiljö i dess vidaste bemärkelse .



Plan över ett utvecklat Östra Ramlösa

..... TRÄDALLÉER
♡ DAMMAR
████ SKOG OCH DUNGAR

MÖTET MOT VÄSTER | BULLERSKYDD

Stora delar av Östra Ramlösa är omgärdad av storskalig infrastruktur vilket utgör en utmaning i hur området kopplas till resten av Helsingborg. Rätt hanterat kan alla utmaningar bli tillgångar och här kan konsten spela en avgörande roll. Längs Österleden (väg 111) krävs bullerdämpande åtgärder och detta hanteras i planstrukturen med att skapa ett långsträckt rum som kopplar samman området från norr till söder. Oavsett hur man hanterar uppgiften blir skärmen påtaglig. Vilken möjlighet! Att skapa ett stråk av det nödvändiga, något nytt som används av de boende och som lockar grannar till ett besök.

1. Stadsbyggnad

Stadsbyggnadsgrepp, en nödvändig sektion (buffertzona) kan bli en tillgång och ett ambitiöst motiv för hela området och något att orientera sig efter och ett rum att vandra genom och vistas i. (Landart/innovativ landskapsarkitektur)

3. Funktion

Funktionen (planket, bullerskyddet) kan bli ett konstverk i sig, ett landmärke att besöka och vandra längs. Det kan variera längs med sträckan.

// *Mötet i väster fyller flera funktioner, dämpar buller, skapar identitet och blir en närmiljö för de boende*

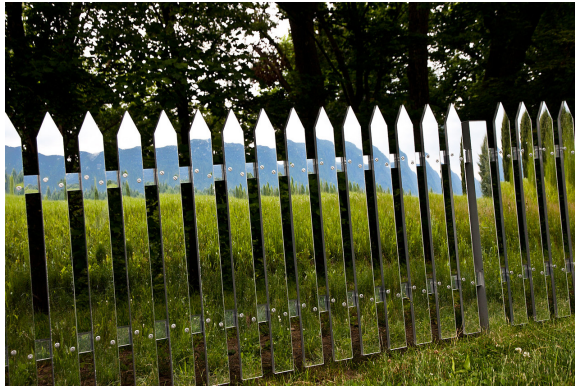
Tankar kring bullerskydd i Östra Ramlösa

Flera konstnärer kan vara inblandade, och skärmen kan utgöra utställningsyta för tillfälliga eller permanenta utställningar.

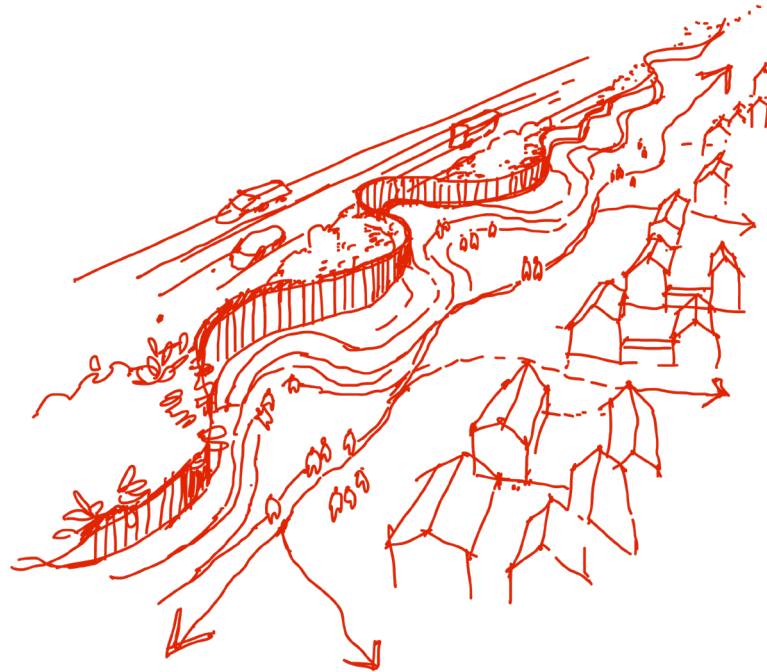
4. Vardag

All bebyggelse i den västra delen av området har detta rum som fondmotiv och en del av sin vardag. Bullerskyddet har potentialen att utgöra ett samlat grepp som en brokig bebyggelse kan spela mot. Viktiga frågor för arbetet blir omsorg om stråk och rumsligheter, detaljer i utförande och materialval.





Dynamisk kant i ständig visuell förändring. "Mirror Fence", Alyson Shotz, New Windsor, USA. Bildkälla: Erik Anestad, Flickr



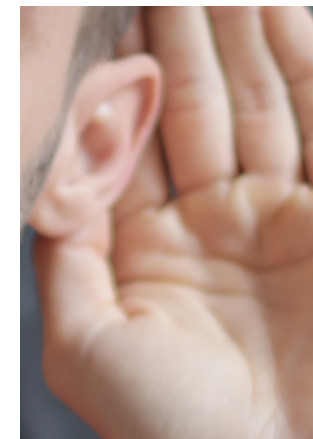
Visuella upplevelser. Bildkälla: Unsplash



"Te Tuhirangi Contour", konstnär Richard Serra, Gibbs Farm, Nya Zeeland. Bildkälla: Soňa Hamsová, Dreamstime



Ett modellerat, förändrat landskap längs motorvägen. "The Pyramids", konstnär Patricia Leighton, Bathgate, England. Bildkälla: Thomas Nugent, Creative Commons



Bildkälla: Pexels

GRANNSKAPEN | PLATSER OCH BEBYGGELSE

Östra Ramlösa är ett stort område, med bostäder, parker och stadsrum. Området är uppbyggt av ett antal byar och konsten kan förstärka grannskapen och ge en möjlighet att skapa variation, karaktär och bidra till unika miljöer.

Utbyggnaden av hela området kommer att ta lång tid och präglar Östra Ramlösa under en hel generation. Samtidigt kommer mindre etapper utvecklas snabbare och konsten kan hjälpa dessa grannskap att tidigt kännas färdiga och utgöra en röd tråd som kopplar dem till nästa utbyggnadsområde.

1. Stadsbyggnad

Beyggelsen i Östra Ramlösa är ordnad som ett antal byar med sina respektive samlande gemensamma rum. Här kan konsten både bidra till att stärka karaktären i de byggda delarna och

// *Etablera en känsla av grannskap innan de byggs, som en flerfärgad karta, en känsla av att något är på väg redan innan. Kanske en konstombudsman behövs, eller förplanterad konst?*

Tankar kring grannskapen i Östra Ramlösa

vara del i gestaltningen av torg och parkrum som stärker identiteten för grannskapen och känslan av tillhörighet – "Här bor jag"

2. Platsskapande

De gemensamma grannskapsparkerna och torgen kan vara konst eller förstärkas eller definieras av konst (kartnålen).

3. Funktion

Planstruktur och upplåtesleformer kräver att byarna/grannskapen förses med mobilitetshus. Dessa kan bli tydliga landmärken i området och viktiga för respektive etapp/grannskap och fungera som entrémarkör. Mobilitetshusen blir välanvända och välbesökta platser som ska tåla att användas och njutas och upplevas som självklara målpunkter från första början och över tid. Det ställer extra krav på de konstnärliga utformningen, både exteriört och interiört.

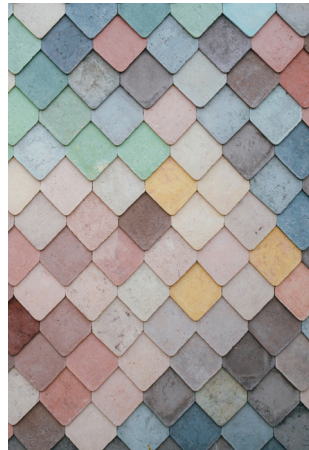
4. Vardag

En väl gestaltad livsmiljö, den nära vardagsmiljön, är avgörande för att känna sig omhändertagen och för att skapa identitet. Samarbete mellan byggherrar, staden och brukare skapar goda förutsättningar för goda livsmiljöer med en alldeles särskild karaktär och stämning, något att känna sig stolt över.





"Water Pavilion", konstnär Jeppe Hein. Bildkälla: Astrid Westvang, Flickr



Konstnärlig fasad.
Bildkälla: Unsplash



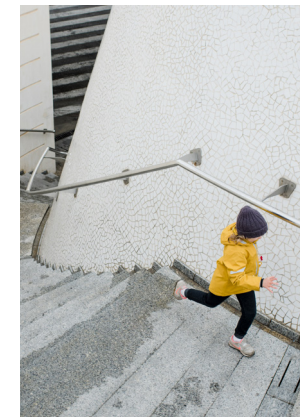
Fasadutsmückning i Bryssel, Belgien. Konstnär okänd.
Bildkälla: Unsplash



Lekfull variation. Konstnär okänd,
Shenzhen, Kina. Bildkälla: Unsplash



Geometri i fasad. Arkitekt Aranguren &
Gallegos, Madrid, Spanien.
Bildkälla: Unsplash



Rörelse Bildkälla: Pexels

AKTIVITETSPARKEN OCH DAGVATTENPARKEN | OMRÅDETS VARDAGSRUM

Vatten i alla former kommer att bli en påtaglig del av stadsdelen. Att innovativt hantera och synliggöra områdets dagvattenhantering är en uttalad ambition i områdets vision. Det synliga vattnet kan, med hjälp av konst, förklara, undersöka och stärka vår relation till vatten, både det livsviktiga men också det problematiska. Den innovativa dagvattenlösningen blir en möjlighet att kombinera vetenskap och konst, ingenjörsskap och gestaltning. Konsten blir en del av vattenbyggnaden, där det finns konst finns det vatten och där det finns vatten finns det liv!

1. Stadsbyggnad

Hela den centrala aktivitetsparken utgör ett samlande rum utan biltrafik. Här kan hela gestaltningen vara konst, eller konsten kan bidra till parkens gestaltningsgrepp och vara del i att skapa den rumsliga strukturen och principen för hur man rör sig, var man möts, vistas och uppehåller sig.

// Få det livsviktiga vattnet att genomsyra hela Ramlösa, där konsten blir en av alla verktyg för att förmedla kunskap, forskning och innovation

Tankar kring dagvattenhanteringen i Östra Ramlösa

2. Platsskapande

Särskilda platser i områdets parkmiljöer kan vara konstnärligt utformade. Det gäller inte minst de miljöer som riktar sig till barn – lekande konst!

3. Funktion

Ramlösa har historiskt en identitet kring vatten. Genom lokalt omhändertagande av dagvatten på ett innovativt sätt förstärks identiteten kring vatten ytterligare. Lussebäcken återetableras genom hela aktivitetsparken från norr till söder - en viktig rekreativ resurs och ett samlande grepp för hela stadsdelen. Denna funktion kan lyftas fram och förutom sin tekniska funktion även innehålla konst eller i sig själv vara konst.





Ståldetalj vid dagvattenhantering, arkitekt AJ Landskap, Stockholm. Bildkälla: Sydväst



Vatten som konst. "Het Grote Gezicht", konstnär Blok & Lugthart, Joure, Nederländerna. Bildkälla: BlackNight, Creative Commons



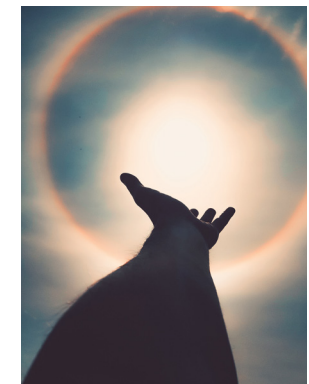
Lek med skala. "Skin 4", konstnär Mehmet Ali Uysal, Umeå. Bildkälla: Fredrik Larsson, Creative Commons



Installation som mötesplats och lekredskap. "Primary Structure", konstnär Jacob Dahlgren, Wanås. Bildkälla: Sydväst



Reflektion och vattenlek. "Miroir d'eau", designer Jean-Max Llorca och arkitekt Pierre Gangnet, Bordeaux, Frankrike. Bildkälla: Unsplash



Ljus: Bildkälla: Pexels

PÅARPSVÄGEN OCH GC-BRON ÖVER ÖSTERLEDEN | KOPPLINGAR

Påarpsvägen bildar med sin befintliga koppling över Österleden en av områdets tydligaste entréer. Förutom dagens bro som i huvudsak är för biltrafik kommer även en ny förbindelse för gång- och cykeltrafik att anläggas. Dessa två kopplingar utgör entréer för hela området och blir några av Östra Ramlösas viktigaste stråk. Konstnärlig utformning av stråken i sig själva men även viktiga platser längs med vägen skapar tydlighet och en välkomnande gest till området.

1. Stadsbyggnad

Det strategiska arbetet med konst kan bidra till en bättre möjlighet att orientering sig, skapa attraktiva entrépunkter, platser och stråk i hjärtat av Östra Ramlösa.

2. Platsskapande

Stråket som helhet kan ges en konstnärlig ambition, eller delar som angränsar till aktivitetsparken och områdets byar.

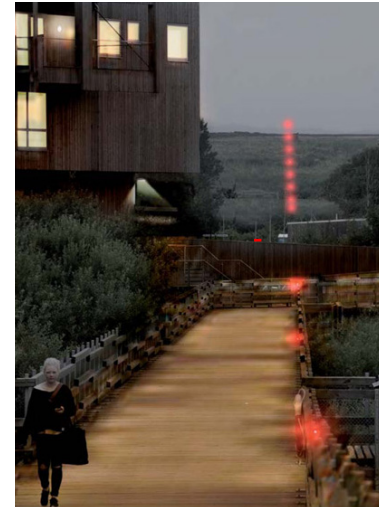
3. Funktion

Broarna över Österleden är områdets viktigaste entréer och kopplingar till resten av Helsingborg. Här passerar folk varje dag och de utgör landmärken både för fotgängare, cyklister och förbipasserande bilister.

// *Tänk om hela Östra Ramlösa blir som en länk, där konsten tar fatt i landskapet och i staden och Östra Ramlösa blir ett helt nytt sätt att leva sitt liv.*

Tankar kring koppling längs Påarpsvägen och över Österleden





Belysningskonst visar riktning, förslag i Kristianstad av Sydväst. Bildkälla: Sydväst



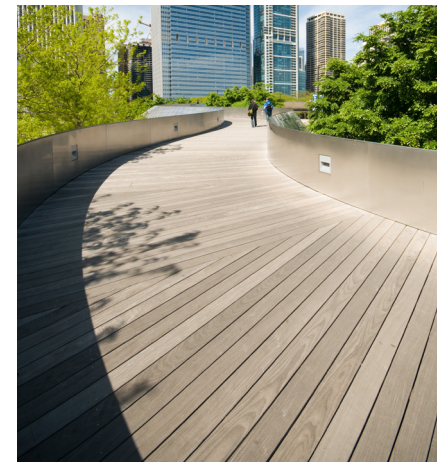
Rytm och linjer. Bildkälla: Unsplash



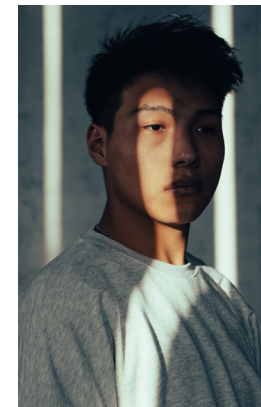
Objekt som identitetsskapare. Cykelslangen, arkitekt Dissing+Weitling, Köpenhamn, Danmark. Bildkälla: Unsplash



Återkommande objekt skapar orienterbarhet och igenkänning. "Float Forms", konstnär Douglas Coupland, Toronto, Kanada. Bildkälla: Wyliepoon, Flickr



BP Pedestrian Bridge, arkitekt Frank Gehry, Chicago, USA. Bildkälla: Sebastian Bergmann, Creative Commons



Ljus Bildkälla: Pexels

NYA SJUKHUSOMRÅDET | SINNLIGA UPPLEVELSER

Det nya sjukhusområdet utgör en viktig del av Östra Ramlösa. Region Skåne har höga ambitioner för konst i planeringen av sjukhusområdet. Genom dialog och diskussion finns större chans att den konst som utvecklas i anslutning till sjukhusområdet bidrar till såväl sjukhusområdet som Östra Ramlösa och hela staden.

På samma sätt kan konstprojekt som ligger utanför sjukhusområdet bli viktiga miljöer för både vårdtagare och anställda.

1. Stadsbyggnad

Sjukhuset kommer att prägla de södra delarna av Östra Ramlösa och vara den enskilt viktigaste aktören i området. Genom samordning mellan Helsingborgs stad och Region Skånes strategiska arbete kring konst kan stora synergieffekter och ökade upplevelsevärden uppstå.

2. Platsskapande

Precis som för staden i övrigt kommer konsten på sjukhusområdet hjälpa till att skapa orientering, identitet och variation. Förbindelser mellan det

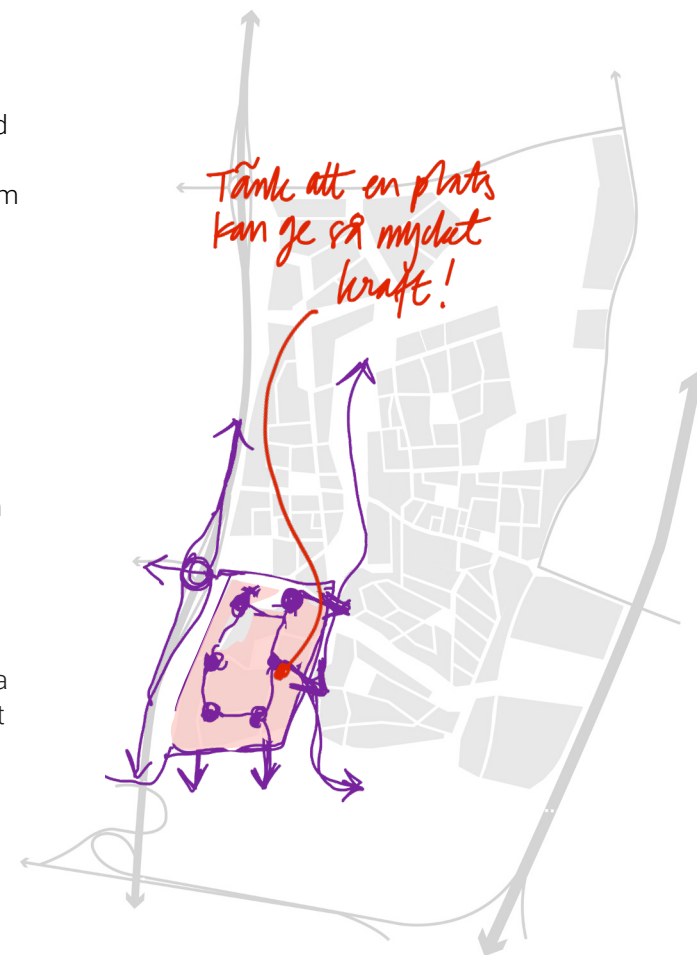
regionala sjukhusområdet och stadens gröna allmänna platser kan med fördel förstärkas med konst så att besökande har lätt att orientera sig och hitta även till de gröna rekreativa värden som kommer att omge sjukhusområdet.

3. Funktion

Konst har i sig själv en viktig funktion i vårdmiljöer och kan hjälpa, stötta, vara läkande och tankeväckande. Den kan på ett medvetet sätt förstärka och bidra till rofyllda och sinnliga upplevelser och på så sätt bli en ovärderlig rekreativ resurs då människor behöver den som bäst.

5. Dialog

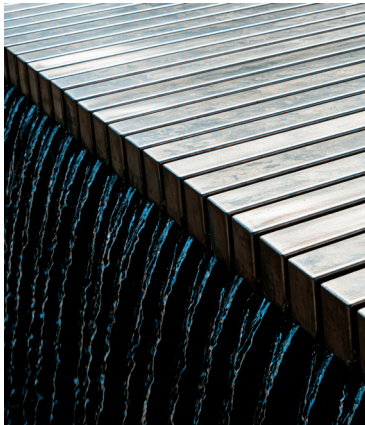
En tidig dialog med Region Skåne är viktig för att kunna låta staden och sjukhusområdet verka tillsammans, dra nytta av och hjälpa varann. Det finns en fantastisk potential i sjukhusområdet. Region Skåne har vana att arbeta med konst i stora projekt.



// *Låta sjukhuset och Östra Ramlösas boende samsas om gestaltade ytor. Läkande konst för såväl sjuka som friska*

Tankar kring konst vid sjukhusområdet

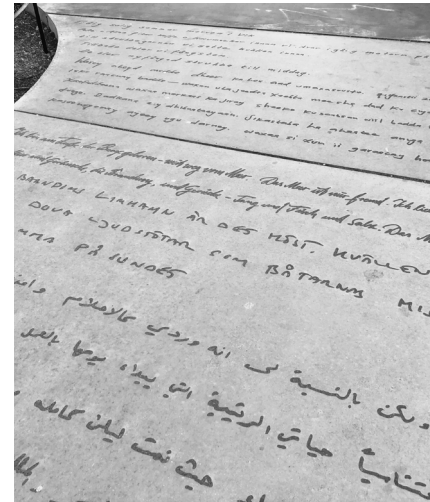
- Gemensamt
- Närhet
- Blågrönt
- Lekfullt
- Smart



Vattenspel i Ingolstadt, Tyskland.
Bildkälla: Unsplash



"Double Dribble", konstnär Anne Thulin, Wanås.
Bildkälla: Sydväst



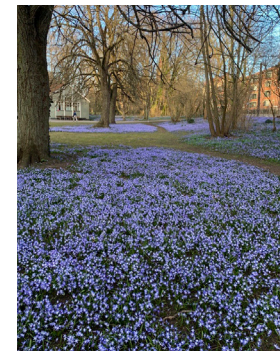
Berättelser och poesi. "Minnernas hav", konstnär
Karolina Erlingsson, Malmö. Bildkälla: Sydväst



Det levande vattnet, Zurich, Schweiz.
Bildkälla: Unsplash



Reflektioner. Bildkälla: Unsplash



Sinnerlig upplevelse genom
masseffekt. Bildkälla: Sydväst



"Geometric Mirrors", konstnär Jeppe Hein,
London. Bildkälla: Foshie, Flickr

KVARTERSMARKEN | PRIVATA AKTÖRER

Stora delar av Östra Ramlösa kommer att bebyggas av privata aktörer, från tät stadsbebyggelse med lägenheter och service till friliggande enfamiljshus med trädgårdar. Det är viktigt att det finns en gemensam vilja att arbeta med konst hos alla inblandade aktörer och att en gemensam målbild skapas. En process där alla samlas bör introduceras tidigt och finnas i hela planerings- och utbyggnadsprocessen.

1. Stadsbyggnad

De privata aktörernas roll i Östra Ramlösa är en förutsättning för den stad man vill skapa. Genom att arbeta med konsten och den gestaltade livsmiljön i planeringsprocessen skapas en bra plattform för alla aktörer.

2. Platsskapande

Även på privat mark finns viktiga platser och stråk där konst kan vara en viktig del som förstärker grannskapskänslan men som också ger kvaliteter till hela Östra Ramlösa.

4. Vardag

Utformningen av vardagens miljöer som bostaden, arbetsplatsen eller den lilla parken styrs oftast av byggherrar, deras arkitekter och konstnärliga samarbetspartners. Samordning mellan olika projekt, som det strategiska arbetet med konst innebär, kan skapa mervärdeseffekter och innovation!

5. Dialog

För att skapa en god gestaltad miljö krävs gemensamma mål och en tidig dialog kring konstens roll i Östra Ramlösa.

- Hur ser visionen ut? Hur arbetar kommunen? Hur arbetar byggherrarna? Hur skapar vi Sveriges bästa område för barnfamiljer? Hur blir vi bäst på konst?



*Skapa ett system för konst per yta, som en konstyttefaktor! KYF!
Få byggherrar att "tävla" i vem som gör den mest ambitiösa konstnärliga gestaltningen*

Tankar kring konst på kvartersmarken i Östra Ramlösa



- Gemensamt
- Närhet
- Blågrönt
- Lekfullt
- Smart



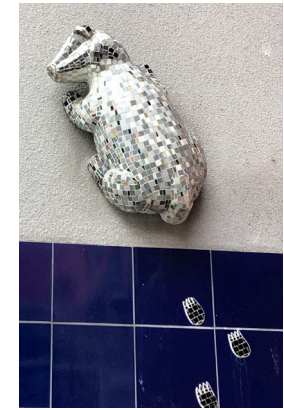
Växthus med organisk gestaltning. Arkitekt Heatherwick, Whitchurch, Storbritannien. Bildkälla: Chris Wheal, Flickr



"Sin-oikia Pittaki", konstnärskollektivet Beforelight, Aten, Grekland. Bildkälla: Unsplash



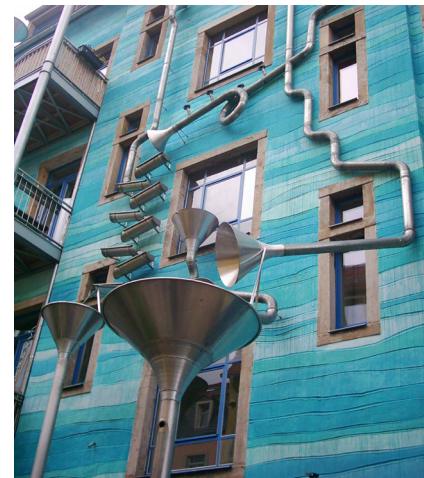
Konstnärlig detalj på fasad. Konstnär okänd, San Francisco, USA. Bildkälla: Unsplash



Objekt som identitets-skapare. "Grävling på flykt", konstnär Björn Carnemalm, Malmö. Bildkälla: Sydväst



Objekt på fasad. "Milk Splash", konstnär George Peters & Melanie Walker, Denver, USA. Bildkälla: Unsplash



"Hof der Elemente", konstnärer Annette Paul, Christoph Roßner och André Tempel, Dresden, Tyskland. Bildkälla: Pxhere



Rörelse och skala i relation till bostadens entré. "Fjordhvirvel", konstnär Olafur Eliasson, Vejle, Danmark. Bildkälla: Sydväst

FÖRPLANTERAD KONST | TIDIGA INSPEL

I Östra Ramlösa är det önskvärt att tidigt, innan exploateringen börjar, sjuksätta konstprojekt. Det kan både bidra till att sätta platsen på kartan och skapa attraktion men också ge kunskap och inspiration till kommande arbete. Konsten kan vara permanent, och ingå i den framtida bebyggelsemiljön - ett lager att förhålla sig till vid fortsatt utbyggnad. Men den kan också vara tillfällig, där det är möjligt att fritt och med större svängrum förhålla sig till platsen. En jämförelse kan göras till förplanterad vegetation som ibland görs för att arbeta med tiden som faktor och skapa uppväxta miljöer. På samma sätt kan konst "förplanteras" vilket skapar miljöer med identitet och innehåll från början.

// Förplantera konst, som skapar en ram, där kunde sen konstkolonier få växta fram, som ateljélotter som drivs av drivet folk och matas med landskap och byggavfall...

Tankar kring tidiga inspel i Östra Ramlösa

1. Stadsbyggnad

Konstprojekt i tidiga skeden skapar en övergång från dagens jordbruksmark till morgondagens Östra Ramlösa, ger möjlighet till fullskaletester och ger attraktion.

2. Platsskapande

Den "förplanterade" konsten blir en analys och ett prövande av vad som redan finns och vad som komma ska. Delar av den tidiga konsten finns en kort stund, annat lever vidare i den nya strukturen och blir något att förhålla sig till i gestaltandet av Östra Ramlösas olika delar.

3. Funktion

De enskilda "förplanterade" objekten kan vara en del av en funktion, exempelvis dagvattenhantering, men konsten i sig har en funktion, att vara just konst i Östra Ramlösa. Att vara där, och vara där på ett helt nytt sätt.

5. Dialog

Konst som tidigt tillåts etablera sig på tidigare jordbruksmark bjuder in till dialog. Det bjuder också in till tankar, åsikter, synpunkter och önskemål. Att förplantera konst kan vara att förplantera engagemang och intresse.

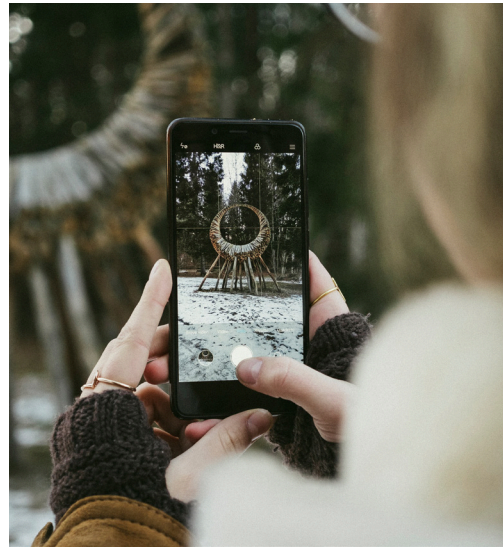


Har aldrig varit här innan så spännande!

- Gemensamt
- Närhet
- Blågrönt
- Lekfullt
- Smart



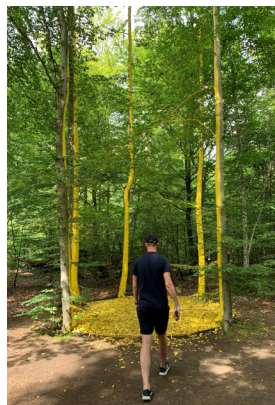
"Graffiti-segel" längs Sjöfartsstråket i Simrishamn, formgiven av Sydväst.
Bildkälla: Sydväst



Engagerande konst. Bildkälla: Unsplash



"Red Cloud Confrontation in Landscape", konstnär Leon van den Eijkel, Gibbs Farm, Nya Zeeland. Bildkälla: Robin Capper, Flickr



"Will Stop Loving Yo", konstnär Malin Holmberg, Wanås.
Bildkälla: Sydväst



Konstnärliga former i landskapet. "Ruta", Maria Finn & Jacob Kamp, Kivik. Bildkälla: Sydväst



Lekfullt skapande.
Bildkälla: South Agency

Gestaltad livsmiljö
Strategi för konst - Östra Ramlösa

Kulturförvaltningen

Södergatan 1
251 89 Helsingborg

Kontaktcenter 042-10 50 00