

# Bevarandeprogram för Gantofta Remisshandling

2024-07-31



# FÖRORD

**Sedan 1979 har bevarandepanskommittén i Helsingborgs stad uppgiften att ta fram bevarandeprogram. Programmen skall vara underlag för samhällsplanering, sprida kunskap bland boende, fastighetsägare och andra intresserade om Helsingborgs bebyggelsemiljöer, samt stimulera till ett gott förvaltande av byggnader och miljöer i staden.**

Bevarandeprogrammet för Gantofta har ett antal föregångare:

- Bevarandeprogram för Helsingborgs stadskärna (1985)
- Råå (1991)
- Västra Tågaborg (1995)
- Olympia – Slottshöjden (1997)
- Drottninggatan – Pålsjö (1998)
- Wilson Park (1999)
- Ramlösa (2000)
- Helsingborgs stadskärna – ett utökat och reviderat program (2002)
- Mörarp (2004)
- Hasslarp och Kattarp (2006)
- Domsten
- Eneborg – Högaborg (2008)
- Planteringen (2011)
- Hittarp (2012)
- Laröd (2012)
- Gåsebäck och Husarområdet (2012)
- Husensjö (2013)
- Östra Tågaborg och Stattena (2015)
- Eskilsminne (2017)
- Fleninge och Ödåkra (2018)
- Övre Olympia och Lasarettområdet (2019)
- Fältbacken (2019)
- Påarp och Välluv (2021)
- Bårslöv (2021)
- Ringstorp – Hagaplan (2022)

Utöver dessa finns ett kulturminnesvårdsprogram för hela kommunen, antaget 1991. När det gäller landsbygden har detta ersatts av ett Natur- och kulturprogram som antogs 2018.

Arbetet med Bevarandeprogram för Gantofta påbörjades 2023 under ledning av bevarandepanskommittén. Kommittén har fem ledamöter. Ordföranden utses av kommunstyrelsen, två ledamöter utses av byggnadsnämnden och två av kulturnämnden. För inventering, fotografering samt manuskript har Jessica Nilsson och Linn Offerlind-Ljunggren från Regionmuseet svarat. Bearbetning och komplettering har gjorts av stadsantikvarie Jessica Jönsson och biträdande stadsantikvarie Frida Johansson, Kulturförvaltningen. I arbetet har även tjänstemän knutna till kommittén deltagit.

Efter remisshandlingen kommer programmet bearbetas med anledning av inkomna synpunkter, sedan skickas till Kommunfullmäktige för antagande.

Bevarandepanskommittén

Helsingborg, juli 2024

## INLEDNING

**Kulturmiljön i Gantofta har en lång kontinuitet och det finns ett flertal fornlämningar. Gårdarna Emmasro, Carlsro och Gantofta boställe finns kvar från den tidigare bondbyn, som sen kom att utvecklas till ett stationssamhälle i och med att järnvägen anlades 1865. Det mesta av den äldre bebyggelsen är knuten till järnvägsepoken, och består i huvudsak av enfamiljshus i tegel. Från 1950-talet och framåt har Gantofta byggts ut successivt med småhusbebyggelse och det är främst denna småhusbebyggelse som präglar orten. Den starka keramiska industrin, JIE-keramik, 1940-tal till 1992, har också satt sin prägel på orten.**

### Syfte

Detta bevarandeprogram har som uppgift att vara ett hjälpmedel i kommunens ärendehantering. Det skall underlätta bedömningen av bygglovsärenden och andra åtgärder som berör bebyggelsemiljön. Bevarandeprogrammet skall förtydliga de kulturhistoriska och arkitektoniska värdena, så att dessa uppmärksammas vid stadsplanering och bygglovshantering. Ett annat syfte med bevarandeprogrammet är att sprida kunskap om de kulturhistoriska värdena bland husägare och boende i Gantofta, samt att öka intresset för att miljön vårdas och tas om hand på ett bra sätt.

Arbetet skall ge en historisk och kulturell förankring som gör närmiljö och omgivning gripbar och förståelig av alla. En levande och välkänd kulturmiljö stärker medborgarnas identifiering med den egna orten och engagemang i denna. Bevarandeprogrammet kommer att finnas tillgängligt på stadens hemsida. På Kulturmagasinet och via Helsingborgs kontaktcenter kommer man att kunna ta del av innehållet på plats eller köpa med sig ett eget exemplar. Förslag till bevarandeprogram skickas ut till samtliga fastighetsägare med byggnader som har klassats i programmet. I samband med detta hålls ett informationsmöte.

### Status och tillämpning

Bevarandeprogrammets uppgift är att peka ut kulturhistoriskt värdefull bebyggelse och öka förståelsen för områdets historia. Bevarandeprogrammet antas slutligen av kommunfullmäktige.

Bevarandeprogrammet har en rådgivande status, men är inte juridiskt bindande, och ska ses som ett ställningstagande kring var det finns kulturhistoriska värden som behöver tas hänsyn till. I den kulturhistoriska klassificeringen har inte byggnadens tekniska status eller framtida förändringsbehov vägts in.

I planärenden och bygglovsprövning gör stadsbyggnadsnämnden en helhetsbedömning utifrån både enskilda och allmänna intressen. Stadsbyggnadsnämnden har till uppgift att bevaka kulturhistoriska intressen, men också ta hänsyn till estetiska, funktionella och ekonomiska faktorer.

Detaljplanering och bygglovsprövning ska, med hänsyn till den enskilda människans frihet, främja en samhällsutveckling med jämlika och goda sociala levnadsförhållanden och en god och långsiktigt hållbar livsmiljö för människorna i dagens samhälle och för kommande generationer.

Stadsbyggnadsnämndens prövar ärenden utifrån en helhetssyn och med stöd i Plan- och bygglagen (SFS 2010:900).

För att skapa en levande kulturmiljö är det viktigt att byggnaderna används och har en funktion. Man bör låta byggnaden, dess egenskaper och karaktär vara utgångspunkten för förändring och tänka långsiktigt. För att uppnå exempelvis tillgänglighet och god energihushållning kan det krävas nya lösningar som är anpassade till huset. Rivning är alltid olyckligt då byggnaden helt försvinner och med den en bit av historien, ombyggnad och tillbyggnad bör alltid prövas först. Särskilt värdefulla kulturmiljöer får inte förvanskas, men förvanskningförbudet är inget förändringsförbud.

Kulturhistoriska byggnader kräver särskild omsorg i samband med till- och ombyggnad. Om man

tydliggör och respekterar de kulturhistoriska värdena kan man utföra många olika åtgärder även i en särskilt värdefull byggnad.

För att klargöra värdena kan ofta sakkunnig hjälp behövas. Idag finns det certifiering av sakkunniga kontrollanter av kulturvärden och flera konsultfirmor i Skåne har certifierade medarbetare. Genom certifieringen säkerställs både utbildningsnivå och erfarenhet. Staden tillhandahåller även enklare rådgivning som en service till medborgarna som du kan nå via Helsingborg kontaktcenter på telefon 042-10 50 00:

- För frågor kring byggnadsvård, sök stadsantikvarien på Kulturförvaltningen
- För frågor som rör bygglov och lovplikt, sök Stadsbyggnadsförvaltningens bygglovsavdelning

## KULTURHISTORISK KLASSIFICERING

Byggnaderna har klassificerats i två grupper: särskilt värdefull bebyggelse som omfattas av förvanskningförbud enligt PBL 8:13§ samt bebyggelse av kompletterande värde. Dessa klassificeringar motsvaras på kartan längst bak i denna rapport av färgerna rött och gult. Dessutom förekommer utpekande av hela miljöer, antingen som värdefull miljö eller som enhetlig miljö. Dessa är gröna. Klassificeringen har gjorts i relation till övriga byggnader och med hänsyn till stadens historia. I framtiden kan bedömningarna omvärderas då grunden för värderingarna hela tiden ändras.

### Särskilt värdefull bebyggelse enligt PBL 8:13 §

Byggnader som anses särskilt värdefulla ur historisk, kulturhistorisk, miljömässig eller arkitektonisk synpunkt. I Gantofta gäller detta främst byggnader som är i gott skick, utan genomförda ändringar som minskat det kulturhistoriska värdet, samt byggnader med stor lokalhistorisk betydelse. Arkitektoniskt värde har också stor betydelse eftersom det kan vara svårt att belysa den historiska utvecklingen när en så stor del av bebyggelsen är modern.

### Bebyggelse av kompletterande värde

Vardaglig bebyggelse som är föredömligt välbevarad och där eventuella till- och ombyggnader är anpassade till byggnadens karaktärsdrag så att dessa inte har försvunnit eller förminskats. Klassificeringen omfattar även bebyggelse med något förvanskade karaktärsdrag, men som genom sin ålder och anknytning till områdets historia ändå bedöms ha ett kulturhistoriskt värde.

### Värdefull miljö/Område av enhetlig karaktär

Utöver det kulturvärde som enskilda byggnader har finns det områden eller gatusträckningar som utmärker sig för att de bildar en helhet med egen karaktär. Det kan vara att området är uppfört under en viss tidsperiod, att husen har liknande utseende eller att det finns en gemensam historia som gör att helheten har ett större värde än de enskilda delarna. Byggnaderna behöver inte ha något stort egenvärde men ska behandlas med varsamhet med hänsyn till helhetsbilden.

### Övrig bebyggelse

Så gott som all bebyggelse vittnar på något sätt om vår gemensamma bebyggelsehistoria, men de byggnader som genom åren har genomgått så stora förändringar att de kulturhistoriska och/eller arkitektoniska värdena inte längre går att utläsa, har inte klassats i detta program.

# KULTURHISTORISKT VÄRDE

**Kulturhistoriskt värde är inget entydigt begrepp utan består av ett komplex av värden som kan delas in i dokumentvärden, upplevelsevärden och övergripande/ förstärkande värden.**

## Dokumentvärden

Till dokumentvärdena räknas byggnadshistoriska, teknikhistoriska, samhällshistoriska, personhistoriska värden med mera. Dessa värden är absoluta, objektiva och kan lätt jämföras med motsvarande värden i byggnader från andra områden eller regioner. Ålder är här ett värde, men inte i sig själv utan i relation till andra värden och upplysningar om byggnadernas historia. Värdena kan berätta om tekniska innovationer i konstruktionen, planlösningar, byggnadsdetaljer, på vilket sätt byggnaderna har använts, vilka samhällsfunktioner som bedrivits i byggnaderna, hur man levt och umgåtts, betydelsefulla personers födelsehem etcetera. Samtliga dokumentvärden belyser på olika sätt olika sidor av den historiska utvecklingen i ett område.

## Upplevelsevärden

Till dokumentvärdena kan läggas upplevelsevärden. Upplevelsevärden kan vara självständiga men också verka förstärkande på övriga värden, ofta är de oberoende av ålder. Ett exempel är arkitektoniskt värde som bedöms såväl efter estetiska kriterier som efter de förutsättningar som ligger bakom en viss arkitektonisk lösning. Bland upplevelsevärdena räknas också patina, symbol- och identitetsvärden liksom traditionsvärden. Värdet är viktigt som ett rent kvalitetsvärde, för skönhetsupplevelsen och som förebild för nybyggnation. Ett annat värde är kontinuitetsvärdet, som kan finnas i en annars betydelselös byggnad om den genom sin närvaro beskriver en kontinuitet.

## Övergripande och förstärkande värden

Övergripande dessa båda värdekategorier finns begrepp som verkar förstärkande på de övriga. Äkthet, autenticitet är ett sådant värde, grundat dels på graden av ursprunglighet, helhetskaraktär, dels på en bedömning av äkthet. Kvalitetsvärden avseende såväl konstruktion, byggnadsmaterial, arkitektur med mera är en viktig övergripande aspekt på samma sätt som graden av sällsynthet eller representativitet. Sällsynthet har länge setts som förstärkande värde vid en bedömning, vilket även representativitet numera anses vara. Det som är karaktäristiskt för en tid kan vara utan betydelse för dem som lever i dess samtid men av ett annat och större värde för kommande generationer.

Klassificeringen av byggnaderna grundar sig på en sammanvägning av dessa värden. Betoningen ligger dock i huvudsak på den lokala miljön och det specifikt intressanta för Gantofta samt för Helsingborg som kommun.

# BEVARANDEPROGRAM, LAGSTIFTNING OCH BYGGLOVSHANTERING

Kulturarvet och kulturmiljön är en gemensam tillgång som delas av alla. Det innebär att alla också har en skyldighet att förvalta detta arv och denna tillgång på bästa möjliga sätt. Kulturmiljölagen (KML) inleds med en så kallad portalparagraf: *”Det är en nationell angelägenhet att skydda och vårda vår kulturmiljö. Ansvaret för detta delas av alla. Såväl enskilda som myndigheter skall visa hänsyn och aktsamhet mot kulturmiljön.”*

## Kulturmiljölagen

Länsstyrelsen fattar beslut enligt KML om vilka byggnader som skall skyddas som byggnadsminnen, den starkaste form av skydd en byggnad kan få. För att en byggnad eller miljö skall förklaras som byggnadsminne skall den anses ha synnerligen högt kulturhistoriskt värde eller ett nationellt intresse. Ingenting får ändras, rivas eller tillföras ett byggnadsminne utan tillstånd från länsstyrelsen, och fastighetsägaren har skyldighet att underhålla byggnaderna så att det kulturhistoriska värdet inte förminskas. KML reglerar också skyddet av kyrkobyggnader och kyrkogårdsmark som anlagts före 1940. Även fornlämningar skyddas av KML och får inte tas bort utan länsstyrelsens tillstånd.

## Plan- och bygglagen (PBL)

Plan- och bygglagen (PBL) är ett kommunalt redskap som reglerar hur städer, tätorter och landsbygd skall planeras och bebyggas på ett sätt som tillgodoser både allmänna och enskilda intressen. PBL innehåller också möjligheter att säkerställa kulturhistoriskt värdefulla miljöer. Det andra kapitlet som innehåller krav och regler på byggnader inleds med att byggnader ”skall placeras och utformas på ett sätt som är lämpligt med hänsyn till stads- eller landskapsbilden och natur- och kulturvärdena på platsen”. (PBL 2:6§)

Den paragraf som ligger till grund för den ”högsta” klassificeringen i bevarandeprogrammet är den trettonde paragrafen i åttonde kapitlet (PBL 8:13§): *”En byggnad som är särskilt värdefull från historisk, kulturhistorisk, miljömässig eller konstnärlig synpunkt får inte förvanskas.”* Det samma gäller tomter, anläggningar eller bebyggelseområden som är särskilt värdefulla. Om byggnadsverket är särskilt värdefullt från historisk, kulturhistorisk, miljömässig eller konstnärlig synpunkt, ska det underhållas så att de särskilda värdena bevaras (PBL 8:14§). På kartan har sådana särskilt värdefulla byggnader markerats röda. Bebyggelsen har vidare kategoriserats till ”bebyggelse av kompletterande värde för miljön” samt ”övrig bebyggelse”. Även för sådana byggnader kan PBL 8:13§ vara tillämplig som ingående i ett särskilt värdefullt bebyggelseområde eller då dess egna kvaliteter med tiden omvärderas.

En annan viktig reglering i PBL är den så kallade varsamhetsparagrafen, PBL 8:17§. Den lyder: *”Ändring av en byggnad och flyttning av en byggnad skall utföras varsamt så att man tar hänsyn till byggnadens karaktärsdrag och tar tillvara byggnadens tekniska, historiska, kulturhistoriska, miljömässiga och konstnärliga värden.”* Detta gäller alltså alla byggnader, inte bara de som på kartan i bevarandeprogrammet markerats gula, även om en klassificering ger extra tyngd åt kraven på varsamhet.

Vid bygglovsprövning bedöms om den önskade byggnadsåtgärden överensstämmer med detaljplanebestämmelser och med PBL:s generella regler, bland annat med hänsyn till trafik, stads- eller landskapsbild samt förhållanden på granntomter och i omgivningen, kraven på varsamhet och skydd mot förvanskning etc. Det åligger den enskilde byggherren att följa de ovan nämnda lagreglerna även i de fall då inget bygglov krävs.

## Bevarandeprogrammet och PBL

Bevarandeprogrammets klassificeringar utgör ett underlag för att hävda kulturhistoriska värden med stöd av PBL. Vid detaljplaneläggning eller upprättande av områdesbestämmelser kan juridiskt bindande skydds- och varsamhetsbestämmelser meddelas. Skyddsbestämmelser, vanligtvis betecknade med q, brukar förenas med rivningsförbud. I planbestämmelserna kan dessutom ges konkreta utformningskrav i fråga om material och utförande, liksom att bygglovsplikten kan utökas. Exempelvis kan underhållsåtgärder, trädfällning med mera göras lovpliktiga där detta anses befogat. Innan nya detaljplaner eller områdesbestämmelser antas, måste berörda fastighetsägare få möjlighet att yttra sig, till exempel angående de praktiska och ekonomiska konsekvenserna av de föreslagna skydds- och varsamhetsbestämmelserna.

Bevarandeprogrammets klassificering gör att man vid bygglovsprövning tar stor hänsyn till det kulturhistoriska värdet och det är dessa kriterier som styr vilka förändringar som kan godtas. Klassificeringen innebär inte automatiskt någon utökad bygglovsplikt. Däremot kan bedömningsgrunden förändras angående vilka yttre åtgärder som väsentligt ändrar byggnadens karaktär och därigenom kan anses bygglovspliktigt, till exempel vid ommålning, fönsterbyte eller ändring av skorsten och andra byggnadsdetaljer. Vad som anses ändra byggnadens karaktär och således är bygglovspliktiga avgörs från fall till fall. Säkrast är att kontakta stadsbyggnadsförvaltningen innan man påbörjar en förändring.

## Rekommendationer vid ändring

- Huvudregeln är materialhänsyn, det vill säga utgå från de material med samma ytbehandling som fanns när huset byggdes, oavsett ålder, och byt inte i onödan om det inte föreligger uppenbara skäl.
- Fasadmaterial – respektera det ursprungliga fasadmaterialet, oavsett ålder, och underhåll detsamma. Putsa till exempel inte över eller måla ett fogat murverk oavsett om det är från 1800-talet eller 1970-talet.
- Fönster – ändra inte på ursprungliga fönsterindelningar och spröjsningar, oavsett ålder, när fönstren behöver renoveras eller bytas.
- Dörrar – bevara ursprungliga dörrar så långt som möjligt. Komplettera gärna med inre dörrar om de äldre är dåliga ur energisynpunkt eller av annan anledning.
- Detaljer och ytor – klä inte in ursprungligen murade eller träfodrade delar med plåt eller annat material.
- Takkupor och takfönster – i takfallet mot det allmänna gaturummet är det viktigt att tilläggen underordnar sig takets storlek så att de inte blir dominanta och iögonfallande.
- Tillbyggnader – huvudregeln är att bygga till bakåt, alltså inte mot det allmänna gaturummet. Låt tillbyggnaden anpassa sig efter befintliga byggnader i material och utförande. Respektera den byggnadsstil som finns.
- Garage – komplettera äldre bostadshus med garagebyggnader anpassade i material och storlek och låt dem inte bli dominerande.
- Carports – underordna dessa i höjd och tak så de inte blir det dominerande inslaget i gaturummet eller på tomten.



- Nybyggnation – planera huset utifrån förutsättningarna på platsen och de omkringliggande husen. Anpassa gestaltning till omgivning.
- Trädgården – tänk på att det gröna är en viktig del av helhetsmiljön och hårdgör inte stora ytor i onödan. Stora träd och uppvuxen grönska är en kvalité att vårda.
- Murar och staket – utgå ifrån det ursprungliga husets tillkomstperiod och välj en lösning som var vanligt för den tiden.

# GEOGRAFI OCH HISTORIK

Gantofta har en lång historia med flertalet grav- och boplatssområden från sten-, brons- och järnåldern. Orten ligger i anslutning till Rååns dalgång, i ett böljande odlingslandskap. Det finns några äldre bevarade gårdar från Gantoftas tid som bondby, men det mesta av den äldre bebyggelsen hänger samman med järnvägssamhället som växte fram efter 1865. Från 1950-talet och framåt har stora småhusområden vuxit fram, och det är främst den senare bebyggelse som karakteriserar orten.

## Geografi

Gantofta ligger på landsbygden strax söder om Helsingborg i anslutning till Rååns dalgång. Landskapet är lätt böljande, till största delen uppodlat och består av åker- och betesmark. Längs Råån och anslutande vattendrag är växtligheten frodig och dalgångarna är till stor del trädbevuxna. Råån och anslutande vattendrag har varit viktiga kommunikationsleder i förhistorisk tid, vilket en rik och varierad fornlämningsmiljö vittnar om. Längs ån finns spår av en lång bebyggelsekontinuitet med lämningar från sten-, brons- och järnålder.

I det tidigaste omnämmandet av orten Gantofta i skriftliga källor, kring år 1524, skrevs det Gantoffthe. Efterleden -tofta har betydelsen tomt medan förleden inte har kunnat tolkas. Byn ligger i mötet mellan tre socknar. Den större delen av Gantofta ligger i Kvistofta socken, väster om Råån. På östra sidan ån ligger Nymölle som är en gammal kvarnplats. Området söder om Nymölle tillhör Fjärestad socken och området norr därom tillhör Bårslövs socken. Sockennamnet Kvistofta finns tidigast omnämnt 1351. Fjärestad finns tidigast omnämnt 1341 och Bårslöv vid tidigt 1200-tal.

## Fornlämningsmiljö

Vid Gantofta är det framförallt på östra sidan Rååns dalgång och strax söder om dagens samhälle som flera stenåldersboplatser och gravar har registrerats. I södra utkanten av Gantofta finns flera stenåldersgravar. I dalgången längs ån finns så kallade stenkammargravar. En dös, en förhistorisk grav med en överbyggnad av stenblock, som i folkmun kallas *jättestugan*, ligger på fältet söder om Kryddgatan. Graven kan höra ihop med ett område på östra sidan Norra Kvistoftavägen, vid Tryffelgatan och Kremlagatan, som kan utgöra ett större grav- eller boplatssområde. Detta område har inte undersökts av arkeologer och är idag bebyggt.

Nymölle, som ligger i anslutning till Råån, är en plats med lång kontinuitet och finns med på den äldsta kartan över Gantofta från 1701 samt i mantalslängderna för Kvistofta socken från åtminstone 1681. När kvarnen anlades är okänt. Idag finns lämningar efter kvarnen (möllan) intill ett äldre brofäste i anslutning till Råån. Bron bör vara från tiden före 1921. Det året drogs vägen mellan Nymölle och Bårslöv om och dagens bro byggdes. I dalgången norr om Gantofta finns även en fornlämning som omfattar ett system med hålvägar på Rååns östra sida. Hålvägarna kan höra samman med en väg som finns markerad på en karta över fäladsmarken till Örby och Gantofta byar från 1795.

Inom dagens tätbebyggda samhälle finns tre områden markerade som *övriga kulturhistoriska lämningar* eller *möjliga fornlämningar*. Detta är platserna där tre gårdstomter legat. Tomternas utbredning är hämtade ur en karta från 1762. Gårdstomten efter Gantofta nr 1 låg i hörnet mellan Backgatan, Parkeringsgatan och Stationsgatan. Gårdstomten efter Gantofta nr 2 sträckte sig från Kryddgatan i söder, tvärs över Norra Kvistoftavägen upp till tomterna till Kolonigatan 1,3 och 5. Gårdstomten till Gantofta nr 4 låg väster om Norra Kvistoftavägen i södra utkanten av samhället. På platsen för dagens Åkergatan 13 fanns enligt en lantmäterikarta från 1795 en gravhög, benämnd *Bolmhög*. Vid en inventering på 1980-talet konstaterades att marken där var utjämnad och utan spår.





Fornlämningar, möjliga fornlämningar och övriga kulturhistoriska lämningar i Gantofta. Källa: Riksantikvarieämbetets Fornsök.

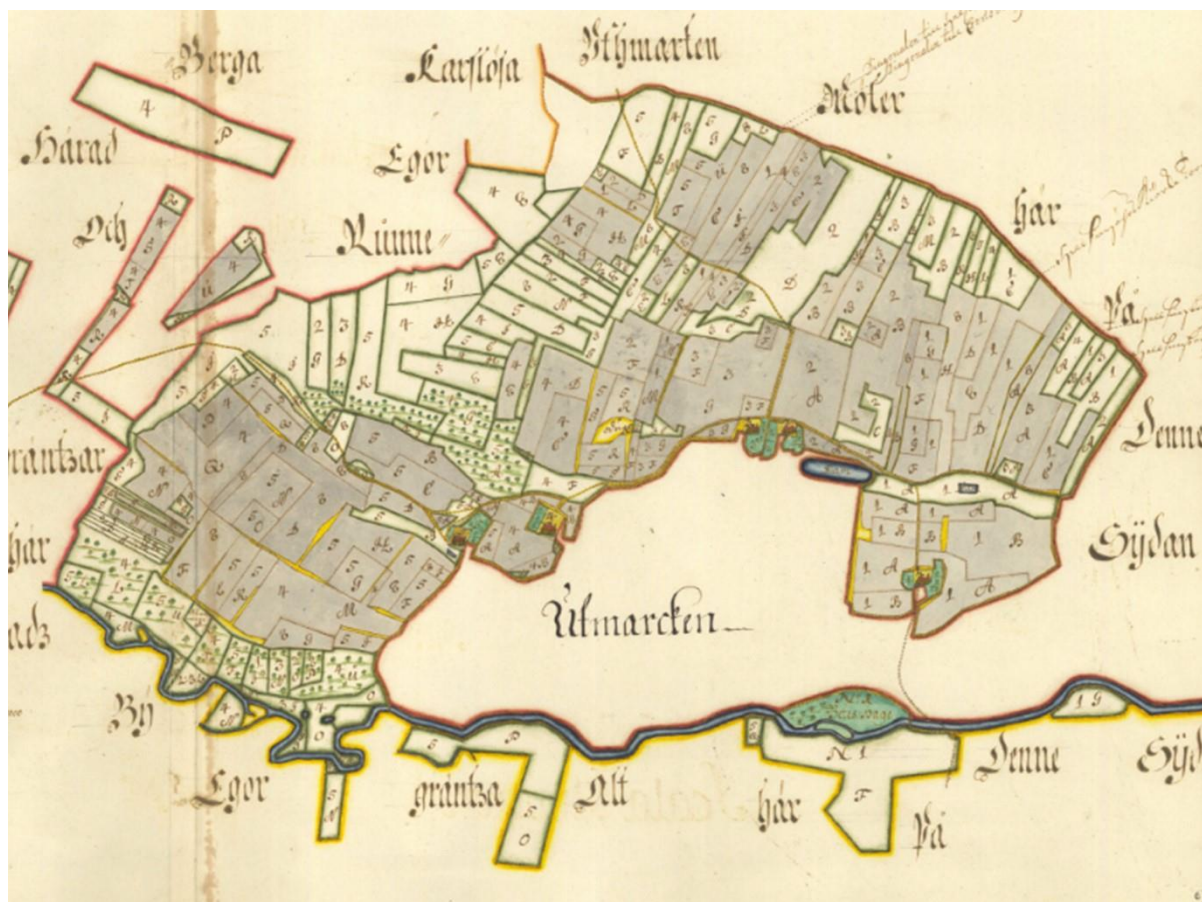
## Historiska kartor

Det tidigaste kartmaterialet över byn är från 1701 då en geometrisk avmätning av inägorna till byns fem hemman gjordes. Dessa hemman finns med på storskifteskartan från 1762, enskifteskartan över utägor och inägor 1802 respektive 1806. Vid delningen av fäladsmarken år 1802 var Gantofta nr 1 och nr 3 utsockne frälsehemman under Krapperups sätesgård. Gantofta nr 2 var kronoskattehemman, Gantofta nr 4 var kronoskatterusthåll och Gantofta nr 5 trumpetarboställshemman. På samma karta finns intag markerade, vilket var inhägnad och odlad jord på utmarken vilket kan innebära att här låg torpställen. Av de fem gårdar som finns med på 1701 års karta behåller fyra sina lägen under 1800-talets skiftesreformer. Gård nr 3 flyttas ut till marken i väster, i riktning mot Örby.

1840 delades Gantofta nr 1 mellan fyra delägare och ytterligare en större gård har byggts längs med Pålstorpsvägen. Kartan innehåller även sex mindre tomtplatser med hus och platsen för byns mölla, öster om det som idag är Norra Kvistoftavägen. Från Råån i öster och i riktning mot Örby bys ägor visar kartan att det fanns en grävd kanal. Gantofta nr 4 delades 1854 mellan fyra delägare. År 1865 exproprierades delar av marken mellan byns inägor och Råån för järnvägens framdragande. Stationen i Gantofta, som ligger i höjd med Nymölla, öppnade samma år.

Under 1880-talet började ett stationssamhälle att växa fram norr om de ursprungliga fem hemmanen i Gantofta. Tomter såldes framförallt från Gantofta nr 1 som var det nordligast belägna hemmanet. Stationssamhället växte och utvecklades till mitten av 1900-talet. Bebyggelsen samlades kring trevägskorsningen där vägarna till Kvistofta, Pålstorp och Bårslöv möttes, samt på båda sidor av stationsområdet.

Gantofta nr 1 revs sannolikt under 1960-talet medan samhället successivt fortsatte att växa åt söder och väster. Gantofta nr 3, numera Örby 21:2, ligger kvar på samma plats sedan enskiftet 1805. Gantofta nr 2 kan vara den fastighet som idag kallas Grönriskan och ligger direkt söder om skolområdet. Bebyggelsen ser ut att vara förnyad under 1800-talet och det är möjligt att gårdsplatsen förskjutits något. Gantofta nr 4 och 5, även kallade Emmasro respektive Gantofta boställe, ligger kvar på samma plats som på 1701 års karta. Gantofta boställe var vid en delning 1888 kompanichefsboställe. På marken till Gantofta nr 4 anlades en småskola senast 1878.



Geometrisk avmätning av byns fem hemman 1701. Källa: Lantmäteriets Historiska kartor

Området kring Nymölla och de fastigheter som hör till Gantofta på östra sidan av Råån hör historiskt sett till Bårslövs respektive Fjärestads socknar. Området söder om Nymölla hör till Fjärestads socken. År 1912 avstyckades detta område i tomter, varav en redan var bebyggd med bostadshus och ekonomibyggnad i vinkel. Byggnaderna angavs tillhöra handlanden P.B. Ertgen (svårtolkat namn). Uppgifter om när dessa byggnader uppförts saknas. Några av de intilliggande tomterna såldes 1920. Vid ungefär samma tidpunkt exproprierades mark från bl.a. Bårslöv nr 16 för och vägen mellan Bårslöv och Gantofta rätades och en ny bro uppfördes ett stycke söder om den förra. En större fastighet väster om vägen mot Fjärestad har bebyggts med industribyggnader efter 1970-talet.

I slutningen mot Bårslöv på Rååns östra sida ligger en fastighet som tillhört Bårslöv nr 16. Bebyggelse finns dokumenterad på fastigheten sedan åtminstone 1860 års karta. Det är okänt när byggnaden på fastigheten Bårslöv 16:18 tillkommit men den syns tydligt på flygfotografier från 1940-talet.

## Bebyggelseutveckling

Efter den relativt långsamma framväxten av samhället kring järnvägsstationen kom bebyggelseutvecklingen att ske desto snabbare från mitten av 1900-talet och framåt. Flygbilderna över samhället från 1940-, 1960- samt 1970-tal illustrerar detta på ett tydligt vis. Under 1940-talet finns ett dussintal bebyggda tomter längs med Norra Kvistoftavägen. Tjugo år senare har dessa mångdubblats. Flera nya gator har anlagts, bland dessa Porslins- och Glasyrgatan väster om N. Kvistoftavägen samt delar av Stationsgatan, Lergatan, Møllegatan, Dalsläntegatan, Backgatan och Kolonigatan på östra sidan av N. Kvistoftavägen. 1964 byggdes den nya Gantofta skola i samhällets södra del.

1975 har samhället vuxit huvudsakligen åt väster där det avgränsas av Gantoftavägen. Nya gator är Pilgatan, Ängslyckegatan, Åkergatan, Fältgatan och Odlaregatan. Ett större grönområde har bevarats mellan Pilgatan och Åkergatan. Det är framförallt fristående villor som byggs men på Åkergatan byggs ett komplex med småbostäder för pensionärer och nära skolområdet Pensionärsbostäder och norr om skolan en förskola.

Mellan 1975 och år 2000 förtätas bebyggelsen och ett större sammanhängande område byggs i samhällets sydvästra del. Salt-, Peppar-, Kanel-, Saffrans- och Timjansgatorna ansluter alla till den i väster avgränsande Kryddgatan. Under 1990-talet byggs området kring Pomeransgatan, Ingefärgsgatan och Kardemummagatan ut. Områdena är tidstypiskt planerade med grönytor som nås via gång- och cykelvägar. Områdena som byggs på 1990-talet är trafikseparerade med gemensam parkering i utkanten och smågator mellan husen som främst är avsedda för gång- och cykeltrafik.

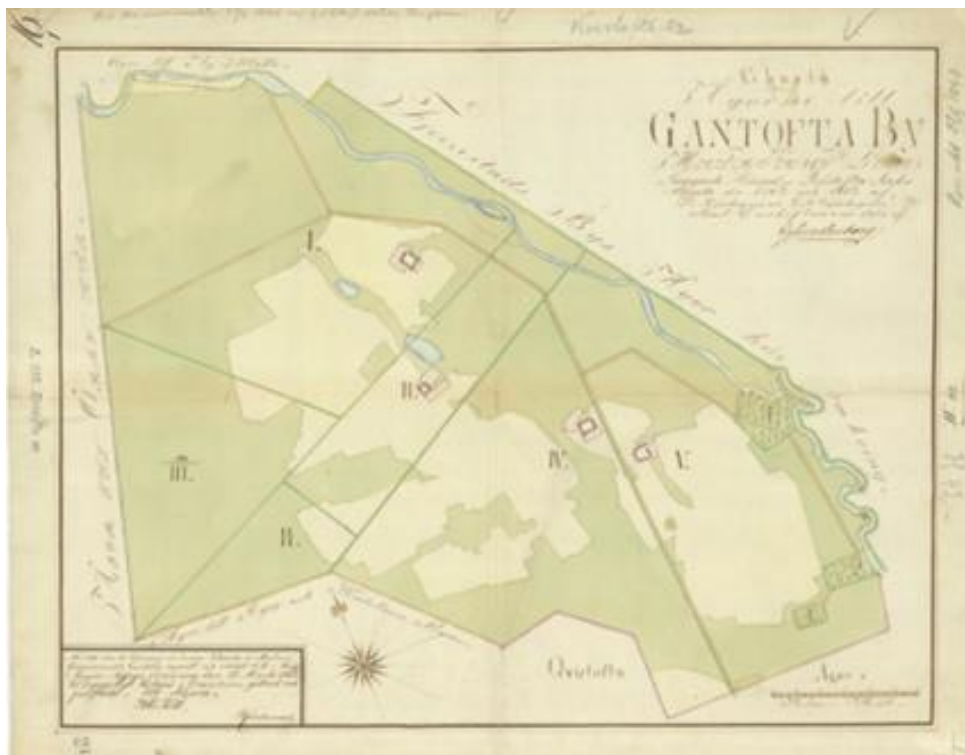
Efter år 2000 har bebyggelsen framförallt tillkommit i södra delen av samhället, öster om Norra Kvistoftavägen. Här har fristående villor byggts längs Kremla-, Tryffel-, Murkel- och Kantarellgatan. Området mellan järnvägen och Råån i samhällets norra del har förtätats med industribyggnader sedan 1970-talet.

## Näringsliv

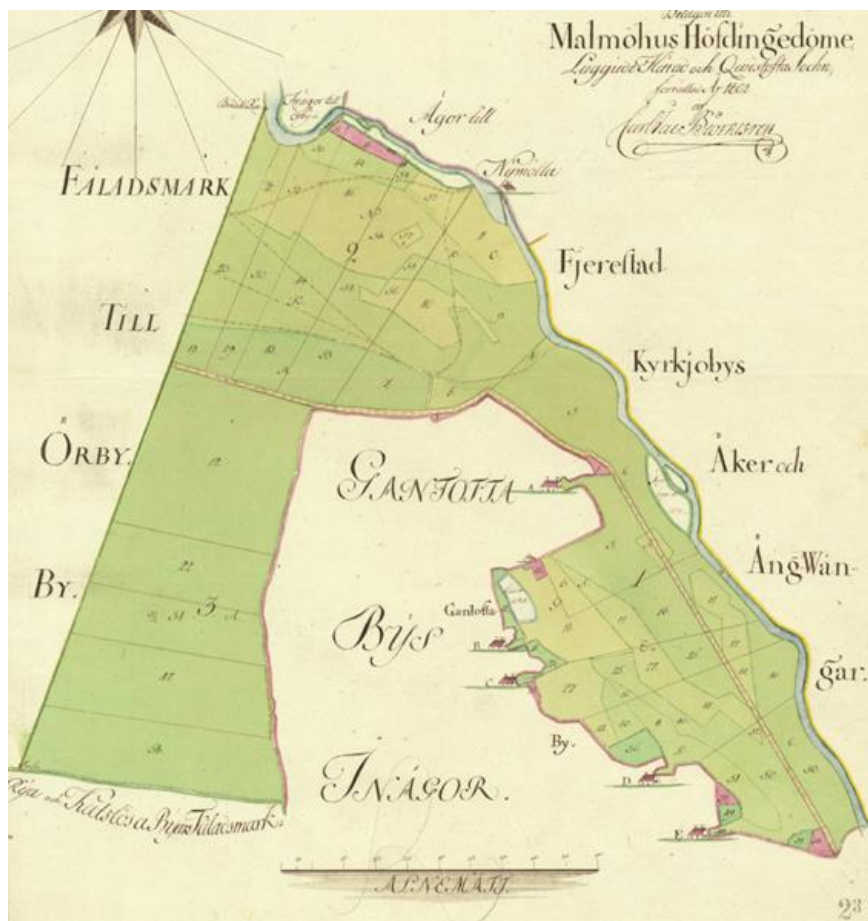
Jie keramik grundades 1942 av John Evert "Jie" Johnsson och flyttades två år senare till Gantofta. Inledningsvis tillverkades träartiklar med delar i porslin eller glas. 1952 startades en egen keramiktillverkning och produktionen fortgick under 40 år. 1965 flyttade man in i nybyggda lokaler, där det vita kontorshuset var placerat på Bårslövsvägen 3 och den idag gulmålade fabriken låg strax bakom. Företaget gick i konkurs 1992.



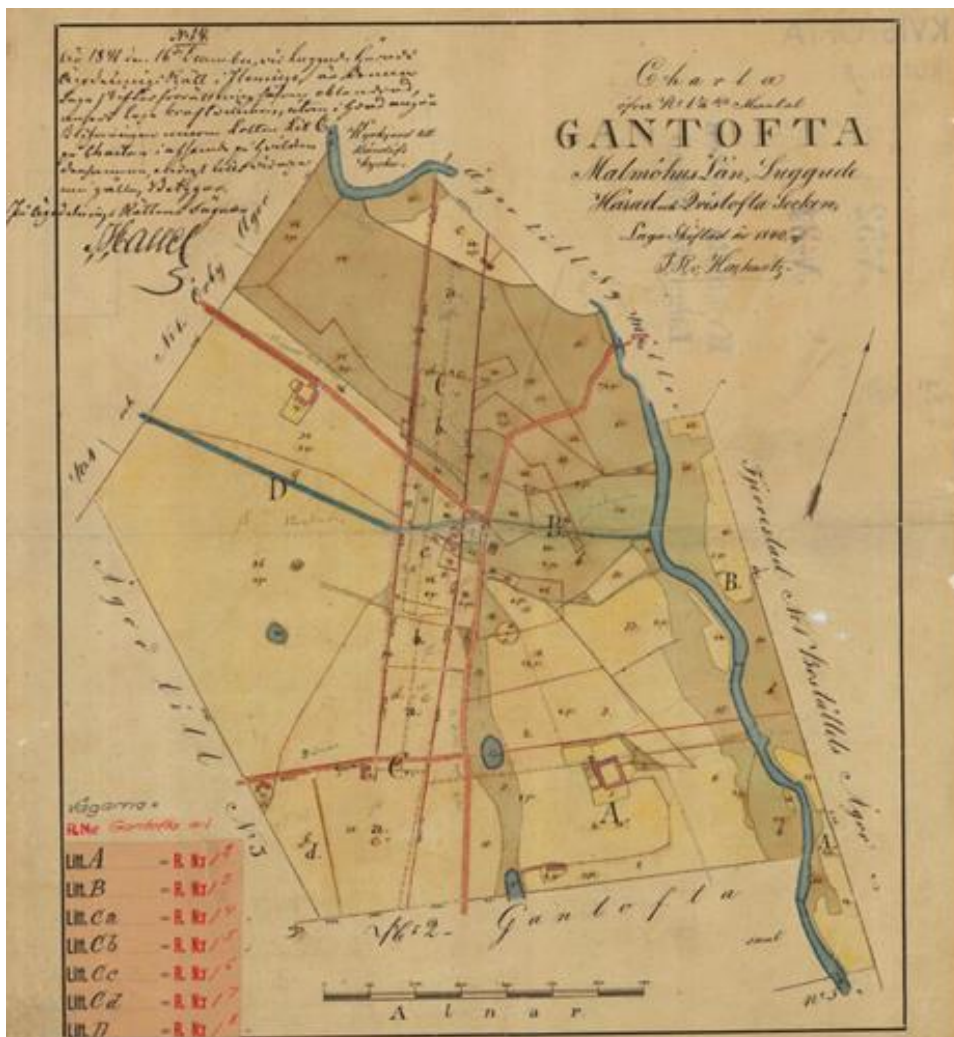
1762 års storskitte. Byns fem hemman var kringbyggda gårdar, vilka markeras på kartan med mörka kvadrater. Källa: Lantmäteriets Historiska kartor



1806 års enskitte. Hemman nr 3 flyttar ut på västra delen av byns utmark medan övriga hemman ligger kvar. Källa: Lantmäteriets Historiska kartor



Fäladsmarken 1802, innan enskiftet. Hemmanen ligger på sina ursprungliga platser. De rosa ytorna motsvarar så kallade intag, vilket kan betyda att det låg torpställen här. Källa: Lantmäteriets Historiska kartor



Delning av hemman nr 1 år 1841. Observera den i öst-västlig riktning grävda kanalen, som inte finns med på andra kartor. Gården ovanför bokstaven A är det ursprungliga hemmanet. I kartans övre östra del, längs Pålstorpsvägen, syns en större gård som inte varit med på tidigare kartor. Källa: Lantmäteriets Historiska kartor

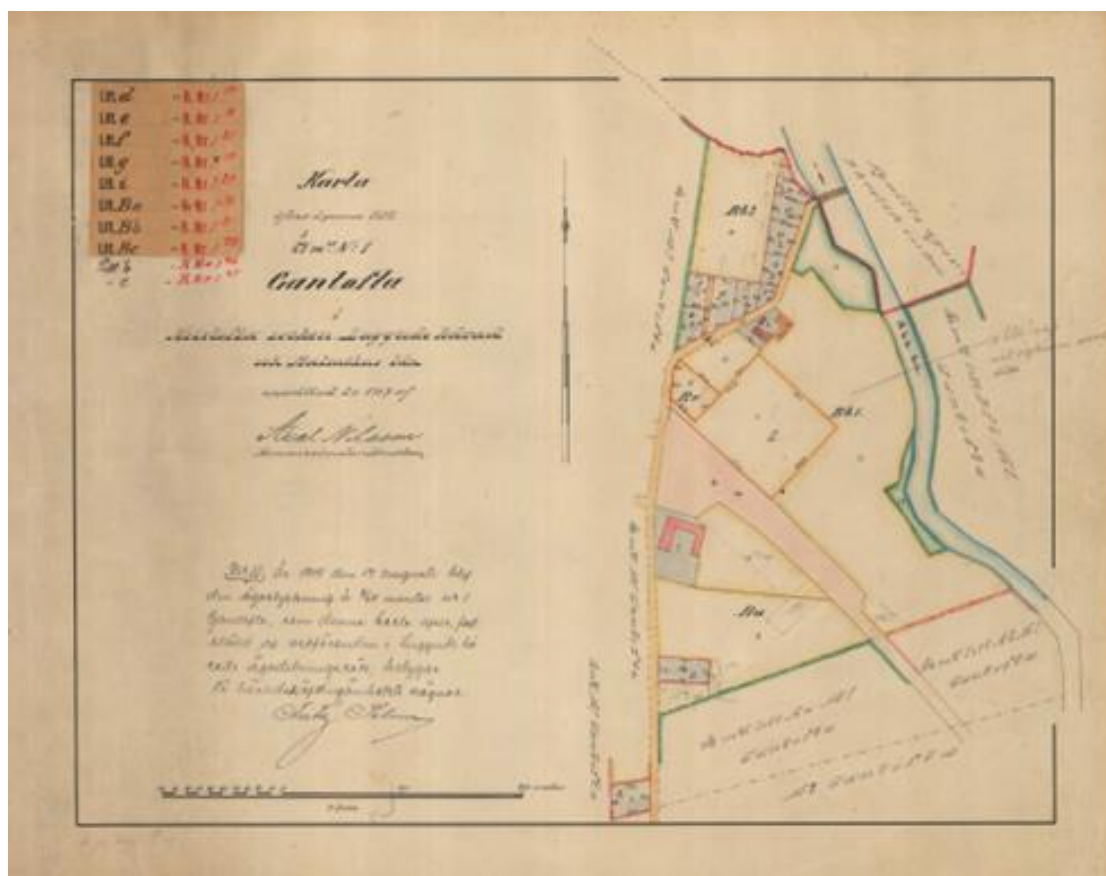


Skånska rekognoseringskartan från omkring 1814. Källa: Lantmäteriets Historiska kartor

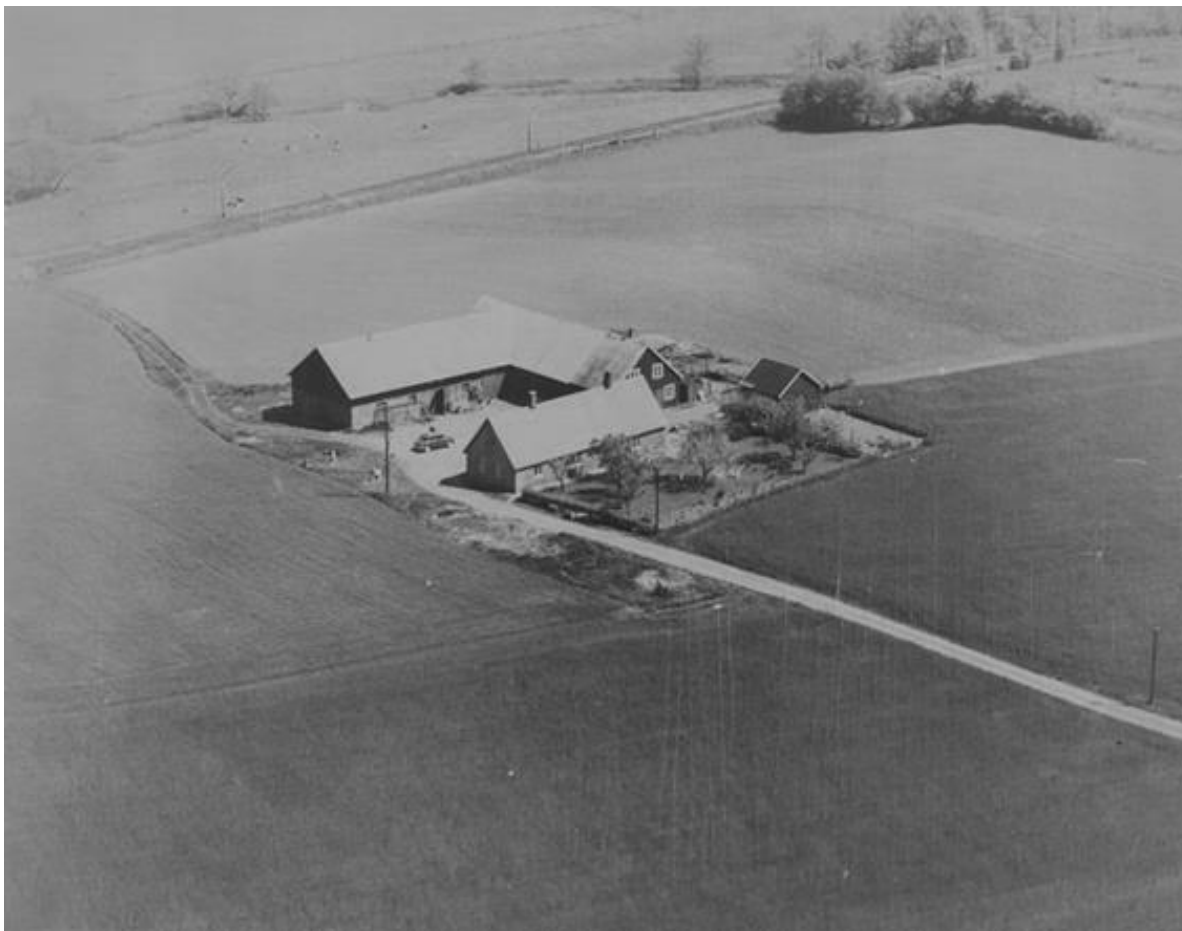




Generalstabskartan över området är daterad 1860, men järnvägen tillkom först 1865 och kartan är därför sannolikt något senare. Källa: Lantmäteriets Historiska kartor



Sammanställning av avstyckade tomter från del av Gantofta nr 1, år 1909. De flesta tomter ligger mellan järnvägen och Råån. Källa: Lantmäteriets Historiska kartor



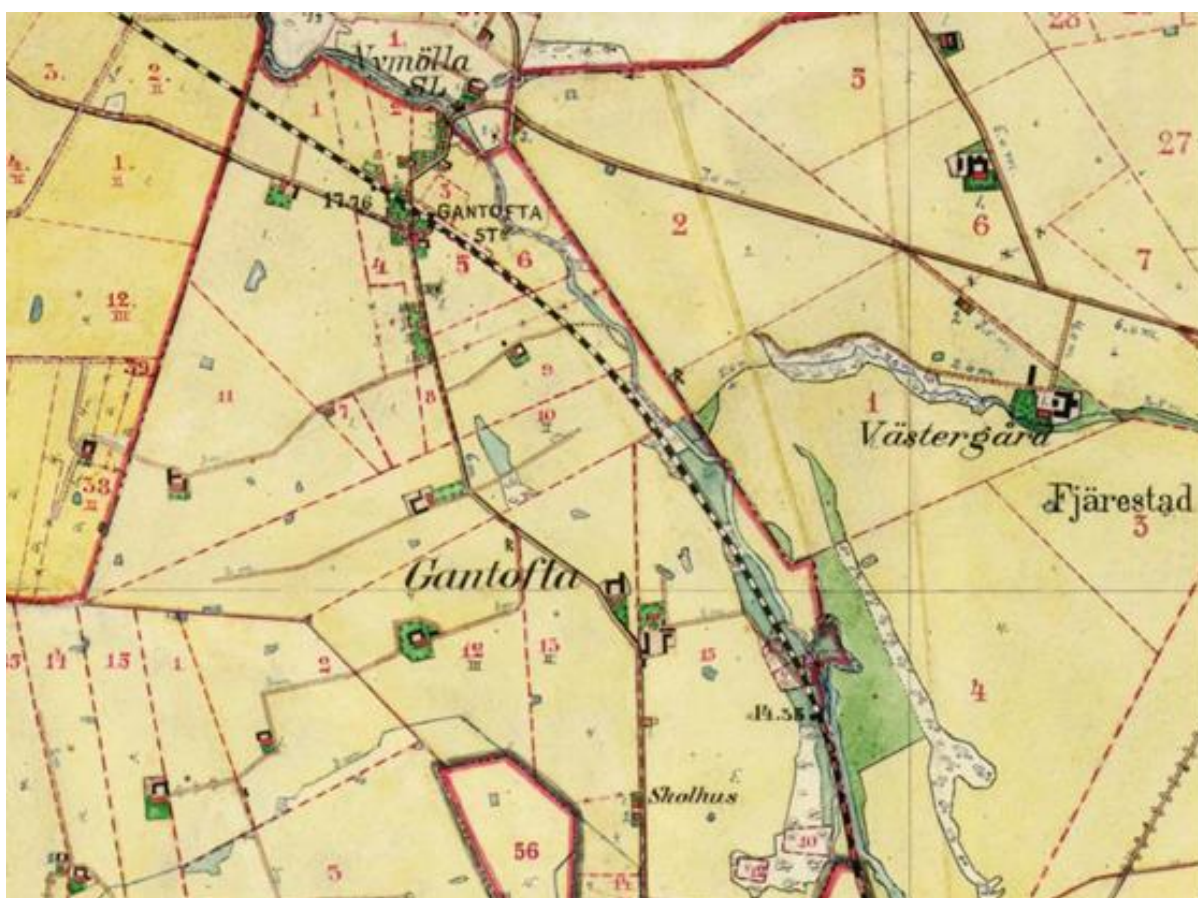
Flygfoto över gården Gantofta nr 1 vid mitten av 1900-talet. I fonden syns järnvägen och Rååns dalgång. Gården syns på äldre foton till och med 1960-talet, men revs sannolikt kring denna tid. Källa: Helsingborgs museum 1538-2014



Gantofta station, osäker datering. Eventuellt 1940-tal. Källa: Järnvägsmuseet



Gantofta station före 1910. Källa: Helsingborgs museum DIG\_2006\_160



Häradskartan, 1920- eller 30-tal. Källa: Lantmäteriets Historiska kartor



Gantofta.

Utblick från östra sidan av Råån med järnvägsstationen mitt i bilden på andra sidan ån. Höger om stationen syns några större, äldre byggnader. Till vänster i bild syns några av de egna hem som tidigt uppfördes längs med Norra Kvistoftavägen. Källa: Helsingborgs museum DIG\_2006\_137



Flygfoto över Gantofta.

Utblick över Gantofta år 1962, från söder med Norra Kvistoftavägen närmast i bild. I bildens högra sida syns en av byggnaderna vid järnvägsstationen. Källa: Helsingborgs museum DIG\_2006\_129\_002



Utblick över Gantofta järnvägssamhälle från väster, stationen syns i mitten av bilden. Källa: Helsingborgs museum DIG\_2006\_159



Flygbild över Gantofta på 1940-talet. Bebyggelsen är koncentrerad till området närmast järnvägsstationen och längs med Norra Kvistoftavägen. Källa: Lantmäteriet



Flygfoto över Gantofta på 1960-talet. En rejäl bebyggelsestillväxt har skett framför allt söderut. Även området mellan järnvägen och Råån har fått tätare bebyggelse. I sydvästra delen av samhället har skola med idrottsplats anlagts. Källa: Lantmäteriet



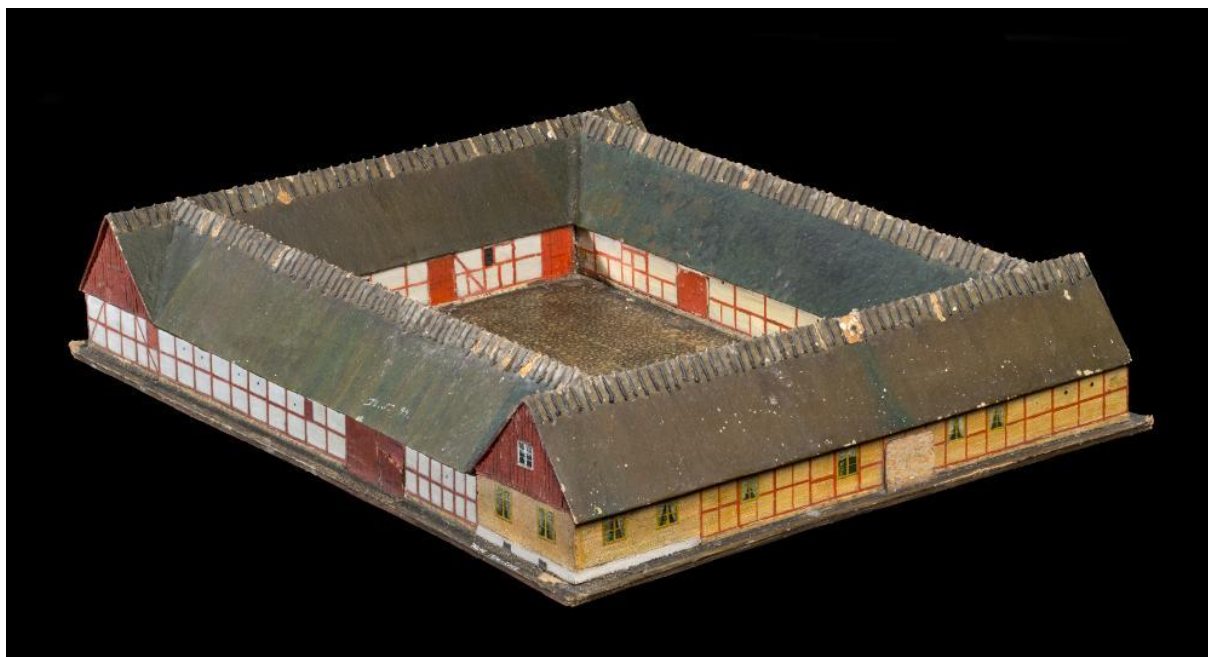
Flygbild över Gantofta kring 1975. Ett stort område i nordvästra delen av byn har bebyggt. Källa: Lantmäteriet



Flygbild över Gantofta år 2000. Bebyggelsen har brett ut sig åt sydväst. Källa: Lantmäteriet



Utgrävning av gånggrift på 1910-talet. Källa: Helsingborgs museum 4002-2010



Modell i trä över Gantofta 1:3. Finns i Helsingborgs museums samling (1516-2002).



Lärarinnan Alma Bengtsson och ytterligare en kvinna vid Gantofta småskola 1914. Källa: Helsingborgs museum 4299-2011





Besökare på väg in till ÅvalLEN i Gantofta 1941. Texten på skylten är skriven av Jon Evert Johnson vid Jie Keramik. Källa: Helsingborgs museum 4097-2009:3



Gantofta stubbamölla revs 1923. På trappan till möllan står Jöns Jönsson. Källa: Helsingborgs museum 1081\_2002



Gantofta skola, 1964. Skolan är vid denna tidpunkt nyuppförd. Källa: Helsingborgs museum DIG\_2011\_1288



C R Sundbergs diverseaffär, troligtvis på 1940-talet. Källa: Helsingborgs museum DIG\_2006\_135



Kvinna med servis från Jie Keramik i Gantofta, 1949. Källa: Helsingborgs museum 1005-2014:1

# KULTURHISTORISKT KLASSIFICERAD BEBYGGELSE I GANTOFTA

## KVARTERET FJÄRESTAD

Kvarteret tillhör Fjärestad socken och är beläget i nordöstra ytterkanten av byn och består av stora grönområden och fyra större fastigheter placerade på var sida om Fjärestadsbacken. Fyra hus i 1 – 1 ½ plan med stora marktytor ligger norr om vägen och en om- och tillbyggd gård ligger söder om vägen. Åt öster och norr är kvarteret omgivet av jordbruks- och skogsmark.

### *Bebyggelse av kompletterande värde för miljön*

#### **Fjärestad 24:2, Fjärestadsbacken 6A och 6B**

Byggår: Innan 1912 (L-formad del)

Arkitekt:

Byggmästare:

Byggherre:

**Beskrivning och historik:** Det L-formade huset består av två byggnadskroppar i vinkel varav den längre byggnaden ligger parallellt med vägen och är uppförd i ett plan med ett tillbyggt mindre uterum på södra fasaden. En låg, gråmålad sockel är synlig kring delar av byggnaden. Fasaden är av vitmålat tegel med gavelpartier av stående träpanel målad i svart kulör. Sadeltaket är täckt med diagonala eternitplattor och vinkelbyggnaden har tre skorstenar i olika storlek. Det finns sammanlagt fyra takkupor som är placerade både på den längre byggnadskroppen, placerad parallellt med vägen, och på vinkelbyggnaden. De svartmålade fönstren är tvåluftsfönster med mittpost och spröjs. De brunmålade dörrarna med spegelimitation är sekundära. Närmast huset finns gräsytor på norra och västra sidan och tomten omgärdas av en häck. Utanför häcken, på dess nordöstra sida finns en hårdgjord yta för parkering med tillhörande carport.

**Kulturhistorisk värdering:** Som en del av den äldre bebyggelsen i Gantofta innehar gården, med sin ålderdomliga karaktär, både ett lokalhistoriskt värde och ett kontinuitetsvärde. Dess utformning bidrar till ett miljöskapande värde då omkringliggande bebyggelse är sentida bostads- och industristrukturer. Karaktärsdrag är byggnadens volym och takvinkel och -material. Fönstren är sekundära men har en äldre karaktär genom dess spröjsning.



## KVARTERET GANTOFTA nr 1

Fastigheter som ursprungligen tillhört Gantofta 1 är utspridda över en relativt stor yta i Gantofta. Fastigheterna är av varierande karaktär och tillkomstår och har avstyckats från Gantofta 1 vid olika tillfällen.

### *Särskilt värdefull bebyggelse enligt PBL 8:13 §*

#### **Gantofta 1:32, Bårslövsvägen 2**

Byggår: Tidigt 1900-tal (uppskattning)

Arkitekt:

Byggmästare:

Byggherre:

**Beskrivning och historik:** Villan ligger centralt placerad i byn, nära järnvägsövergången, och är uppförd i ett och ett halvt plan. En hög gråmålad sockel med kantmarkering övergår i en putsad fasad i gråddvitt. Sadeltaket är lagt med rött taktegel och har två skorstenar placerade inock. I norra takfallet finns en mindre takkupa med träpanel och i det södra en större putsad kupa/frontespis med tegelklätt sadeltak. Den sistnämnda har utgång till en putsad balkong, placerad ovan ett centralt placerat burspråk. På västra gavelfasaden finns ett vindfång/förstuga med trappa till en vitmålad spegeldörr. De vita fönstren med spröjs är sekundära och antal rutor varierar med storleken på fönstren. En vit spritputsad dekor markerar övre delen av fönstren. I nära anslutning till villan, i vinkel, finns ett annex i ett plan med putsad fasad i samma kulör som huvudbyggnaden och med samma taktäckning. Byggnaden har en skorsten placerad inock och fönster samt entrédörr placerade på västra fasaden. Den lummiga trädgården med träd, buskar, gräsytor och planteringar omgärdas av en häck. En hårdgjord yta öster om annexet utgör parkeringsyta.

**Kulturhistorisk värdering:** Som del av stationssamhället Gantoftas äldre byggnader har villan ett högt kulturhistoriskt värde. Byggnaden berättar om utbyggnaden av området kring järnvägen under andra hälften av 1800-talet och början av 1900-talet, och den prägel som karaktäriserade området. Med sin placering nära järnvägsspåren har den ett miljöskapande värde. Även om byggnaden förändrats något är karaktärsdrag så som volym, fasadmaterial, taktegel, fönstersättning, putsade dekordetaljer bevarade. Fönstren är sentida men har en äldre karaktär genom dess spröjsning.



**Särskilt värdefull bebyggelse enligt PBL 8:13 §**

**Gantofta 1:44, Norra Kvistoftavägen 5 (Elleberg)**

Byggår: Sekelskiftet 1900 (uppskattning)

Arkitekt:

Byggmästare:

Byggherre:

**Beskrivning och historik:** Fastigheten ligger längs Norra Kvistoftavägen, i korsningen vid Lervägen, och består av en välbevarad bebyggelsestruktur med ett bostadshus samt två mindre fristående byggnader. Huvudbyggnaden har en hög, gråbeige sockel som övergår i en rödbrun tegelfasad med dekorativt listverk i gult tegel samt tegelvalv över fönstren. Mittaxeln på långsidan som vetter mot Kvistoftavägen markeras av en frontespis och en stor glasveranda med ovanpåliggande balkong med vitmålat räcke av trä. Sadeltaket är belagt med rött tegel och har två skorstenar placerade inock. Fönstren i vit kulör är sentida tvåluftsfönster med mitt- och tvärpost. Ovan tvärposten finns två mindre rutor och ett svagt välvt överstycke. Verandans fönster består av tvåluftsfönster likt ovan. Vidare finns mindre enluftsfönster som flankerar tvåluftsfönstren i gavelpartierna samt källarfönster placerade i sockeln. Huvudbyggnadens entré på norra fasaden har ett vindfång med sadeltak. Ekonomibyggnaden placerad på bostadshusets norra sida, med gaveln ut mot Norra Kvistoftavägen, har sadeltak med rött tegel och skorsten inock, stickbågsformade spröjsade järnfönster i rödbrunt och röda portar. Den andra ekonomibyggnaden, placerad nordost om bostadshuset, har stående rödmålad träpanel, plåttak, vita småspröjsade fönster och portar av stående röd panel.

Intill den mindre träbyggnaden finns en hårdjord yta för parkering. Fastigheten omgärdas av en häck och ett nätstaket med en svartmålad järngrind centralt placerad framför verandan. Trädgården har grönytor och upplevs lummig.

**Kulturhistorisk värdering:** Villan utgör del av Gantoftas äldre struktur kopplad till järnvägens utbyggnad och byns framväxt. Strax sydost om byggnaden låg tidigare möllan som brann ner under tidigt 1900-tal. Huvudbyggnaden har ett arkitektoniskt värde genom dess omsorgsfulla tegelarkitektur. Även om byggnaden förändrats något genom åren är den äldre karaktären och arkitekturen välbevarad genom material i fasad och takbeläggning, fönstersättning, fönsterutformning och dess glasveranda med ovanpåliggande balkong. Den välbevarade strukturen med huvudbyggnad och två ekonomibyggnader ger en värdefull helhetskaraktär och smedjan som verksamhet och byggnad bidrar till ett lokalhistoriskt värde. Viktiga karaktärsdrag på ekonomibyggnaderna är fasad- och taktegel samt järnfönster på den ena byggnaden och träpanelsfasad på den andra.







**Särskilt värdefull bebyggelse enligt PBL 8:13 §**

**Gantofta 1:58 och 1:59, Pålstorpsvägen 1**

Byggår: Ca slutet av 1800-talet (uppskattning)

Arkitekt:

Byggmästare:

Byggherre:

**Beskrivning och historik:** Fastigheterna 1:58 och 1:59 är placerade längs Kvistoftavägen, i korsningen vid Pålstorpsvägen, och består av två fristående byggnader. Huvudbyggnaden är uppförd i 1 ½ plan på en stensockel som övergår i en fasad av gult tegel med murade tegelvalv över fönstren. Gavlarna har stående, gulmålad träpanel. Sadeltaket, med takkupa på norra takfallet, är belagt med rött taktegel och har en skorsten inock. Vid östra gaveln finns ett vindskydd i gult tegel, brunmålad pardörr med speglar och takbeklädnad av papp. På motsatt gavelparti finns ett tillbyggt uterum klätt i stående, gulmålad locklistpanel av trä och rött taktegel. De spröjsade fönstren är rödbrunmålade och har konvexa glas på markplan. Den sekundära byggnaden har en hög, vitmålad, putsad sockel med fasad och gavlar av stående, rödmålad locklistpanel av trä, sadeltak belagt med vågformade eternitskivor och vitmålade tvåluftsfönster. På norra fasaden finns en gulmålad trädörr med vitmålat, dekorativt utformat foder. På östra gavelnsida finns en större port med stående röd panel. Båda husen har inslag av snickarglädje.

Byggnaderna är placerade nära gatan, med gräsytor främst bakom husen och en låg, fogad stenmur samt tät häck som avgränsar tomten i två väderstreck.

**Kulturhistorisk värdering:** Gathuset i tegel är något förändrat över tid men bidrar ändå till miljön vid korsningen Norra Kvistoftavägen och Pålstorpsvägen (huvudstråk i orten) med sin välbevarade form och placering. Detta bidrar till ett lokalhistoriskt värde men också ett miljöskapande värde. Det finns även ett lokalhistoriskt- samt ett kontinuitetsvärde utifrån de verksamheter som bedrivits på fastigheten. Bevarandevärd är dess volym, fönstersättning och material såsom tegel, träpanel och spröjsade fönster. Även om de nuvarande fönstren har en annan spröjsning än tidigare så bidrar de till byggnadens ålderdomliga karaktär.



På fastigheten fanns före 1920 smedja, därefter sadelmakeri. Källa: Foto tillhandahållet av Stefan Svensson från Gantoftagruppen.





**Särskilt värdefull bebyggelse enligt PBL 8:13 §**

**Gantofta 1:97, Norra Kvistoftavägen 24 (Solbacka)**

Byggår: Ca 1910-1920 (uppskattning)

Arkitekt:

Byggmästare:

Byggherre:

**Beskrivning och historik:** Fastigheten ligger i en lätt sluttning mot Norra Kvistoftavägen och består av ett bostadshus i 2 ½ våning med rektangulär byggnadskropp och asymmetrisk fasaduppbyggnad. En hög, putsad sockel i grått övergår i en putsad fasad i gult med vitputsade omfattningar kring takfall och dörr. Hörnen har vitputsade pilastrar som avslutas med enkla kapitäl. Entrén är placerad på norra gaveln med utskjutande tak täckt med rött tegel medan en frontespis med utgång till en balkong och underliggande burspråk är asymmetriskt placerad på östra fasaden. Balkongen har putsat balkongräcke. Det relativt branta sadeltaket är täckt med rött taktegel. Fönstren varierar i utförande, både en- och tvåluftsfönster förekommer varav några har tvärpost. 1980 genomfördes en renovering med om- och tillbyggnad. Framför allt gjordes en tillbyggnad på västra fasaden, med anslutande garage och uteterrass.

En gräsmatta med enstaka träd omger byggnaden och en mur av betongsten samt avskärmande häck avgränsar tomten. Uppfarten med parkering utgörs av en hårdgjord yta längs norra gaveln.

**Kulturhistorisk värdering:** Villans välbevarade karaktär har trots förändringar en tidstypisk utformning. Den putsade fasaden, fönstersättning, putsdetaljer och påkostat entréparti med putsat räcke bidrar till ett arkitektoniskt värde. Även om de nuvarande fönstren troligen har en annan spröjsning än tidigare så bidrar de till byggnadens ålderdomliga karaktär.





*Särskilt värdefull bebyggelse enligt PBL 8:13 §*

**Gantofta 1:107, Möllegatan 3**

Byggår: Ca 1920 (uppskattning)

Arkitekt:

Byggmästare:

Byggherre:

**Beskrivning och historik:** Fastigheten är placerad längs Möllegatan, en gata uppkallad efter den mölla som tidigare låg i området, och består av två byggnader där bostadshuset ligger något indraget från gatan. En sekundär byggnad, vars ursprungliga funktion är oklar, är placerad med långsidan mot gatan. Huvudbyggnaden är kvadratisk och uppförd i 2 ½ plan med en asymmetrisk entréfasad. Tegelfasaden har kulörer i rött, brunt och inslag av gult. Det branta sadeltaket, vars nedre takfall har en lätt utsvängd form (skalkning), är belagt med rött tegel och har en skorsten i nock. Det finns en takkupa på västra takfallet och takfönster på både västra och östra takfallet. En dörr är placerad på västra fasaden över vilken ett utskjutande enkelt plasttak med omgärdande staket skapar en skyddad uteplats. Fönstren är vita tvåluftsfönster med mittpost och dörren är vit med ett lunettfönster. Både fönstren och dörren är sentida. Den sekundära byggnadens fasad har tegel och sadeltak täckt med rött tegel likt huvudbyggnaden. De vita fönstren och dörrarna är sentida, till viss del utbytta 2013 när byggnaden byggdes om till ateljé.

Tomten, med dess högväxta bok, avgränsas av trästaket och häck. Intill den sekundära byggnadens östra gavel finns en hårdgjord yta för parkering.

**Kulturhistorisk värdering:** Huset har en välbevarad karaktär. Det branta takfallet med skalkning och tegelfasaden bidrar till ett arkitektoniskt värde medan husets och uthusets placering och uppförande längs Möllegatan bidrar till ett lokalthistoriskt värde. Karaktärsbärande är volym, takvinkel, fönstersättning och material såsom fasad och- taktegel.





**Särskilt värdefull bebyggelse enligt PBL 8:13 §**

**Gantofta 1:228/1:365, Pålstorpsvägen 15**

Byggår: Första hälften av 1800-talet (uppskattning utifrån kartmaterial)

Arkitekt:

Byggmästare:

Byggherre:

**Beskrivning och historik:** Fastigheten ligger i norra delen av Gantofta längs med Pålstorpsvägen. Gården är uppförd på en avstyckning från Gantofta nr 1 och finns med på en delningskarta år 1841. Gården utgjordes då av tre lika stora längor samt en något mindre länga längs med vägen. Idag ligger bostadshuset kvar på fastighet 1:228 tillsammans med den äldre trädgården, medan den enda återstående längan i öster med en liten vinkel mot Pålstorpsvägen ligger på fastighet 1:365.

Bostadshus och ekonomibygnad ligger på varsin sida om en grusad gårdsplan. Längan ligger längs med Pålstorpsvägen. Huvudbyggnaden är uppförd i 1 ½ plan, med slätputsade och vitmålade fasader, sadeltak belagt med ljust tegel och moderna fönster målade i grönt. I takfallet mot gårdsplanen finns två låga takkupor och mot trädgården tre stycken. Ytterdörren markeras av en enkel farstukvist med sadeltak. Bostadshusets norra gavel är sammanbyggd med en tegelmur som är täckt med tegelpannor. I vinkeln mot Pålstorpsvägen består muren i stället av fogad natursten, även här täckt med tegelpannor.

På motsatta sidan gårdsplanen är ekonomibygnaden uppförd med naturstenssockel och fasad av rött tegel. Längan har två rödmålade dubbla träportar och gjutjärnsfönster. Längans östra baksida och gavlar är murade med stora naturstenar lagda i murbruk. Gavelspetsarna är mönstermurade med rött tegel. En lägre, vinkelställd byggnad är sammanbyggd med ekonomibygnaden och sträcker sig längs med Pålstorpsvägen där murverket är detsamma som på ekonomibygnaden. Gaveln åt öster är klädd med liggande vitmålad panel, gavelröstet med stående vitmålad locklistpanel. I gavelröstet finns två rombformade fönster. Ekonomibygnaden har ett sadeltak täckt med diagonala eternitplattor.

**Kulturhistorisk värdering:** Bostadshuset har genomgått så stora förändringar att det är svårt att avgöra om det är nybyggt eller renoverat. Ekonomibygnaden är tillsynes välbevarad med tidstypiska hantverksmetoder och utformningar. Värdet ligger framför allt i gårdsenheten där bostadshus, ekonomibygnad, gårdsplan och trädgård samverkar. Det är en värdefull del av Gantoftas bebyggelseutveckling från tiden innan järnvägen anlades. Trots de stora förändringar byggnaderna genomgått är karaktärsdrag så som volym, takform, fasadmaterial och järnfönster karaktärsbärande.





Gantofta 1:228/1:365, Pålstorpsvägen 15



### *Bebyggelse av kompletterande värde för miljön*

#### **Gantofta 1:181, Stationsgatan 6**

Byggår: 1960

Arkitekt: AB Fogelfors Bruk

Byggmästare:

Byggherre: Litograf Bengt Gustavsson

**Beskrivning och historik:** Villa uppförd 1960 i en tidstypisk karaktär med fasader i rött tegel, putsad sockel och ett tunt sadeltak med synliga taktassar och tegelskorsten. Takmaterial är sannolikt taktegel. Byggnaden har en uppdelad volym, dock bara sett från ena långsidan. Gaveln är vänd mot gatan och ett garage finns i källarplan med vitmålad, tvådelad träport mot gatan. Trädgården har höjd en bit över gatunivå vilket gör att byggnaden är något dominant i närområdet. Entrén nås via en trappa från uppfarten. Över entrén finns ett utskjutande skärmtak. Ytterdörren är sannolikt original. Fönstren är sidohängda träfönster, även de sannolikt original. Mot baksidan finns ett uterum från 2002.

**Kulturhistorisk värdering:** Byggnadens välbevarade karaktär gör den till en god representant för villabebyggelsen under Gantoftas expansion under 1960-talet. Dess form och volym, fasader i rött tegel med putsad sockel, nätta sadeltak med synliga taktassar och tegelskorsten, ursprungliga fönster och ytterdörr, skärmtak ovanför entrén samt garageporten mot gatan bidrar starkt till det arkitektoniska värdet. Uterum mot baksidan från 2002 ingår inte i klassningen.





**Område av enhetlig karaktär, samt särskilt värdefull bebyggelse enligt PBL 8:13 § och bebyggelse av kompletterande värde för miljön**

**Gantofta 1:238 t.om. 1:246, Pilgatan 10-26**

Byggår: 1966

Arkitekt: MAA Andréén

Byggmästare: Stig Eriksson

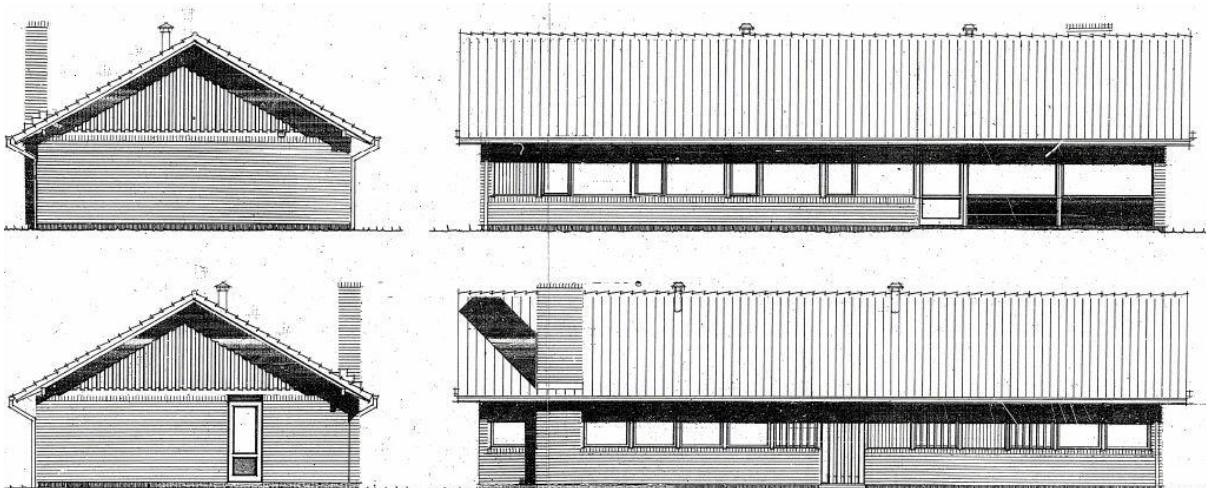
Byggherre: SIAB

**Beskrivning och historik:** Området/kvarteret genomfördes som ett gruppbygge av SIAB betecknat som typhus A och B med tillhörande ekonomibyggnader. I folkmun kallas husen för "Marabouhusen" då de var tänkta som arbetarbostäder tillhörande en påtänkt Maraboufabrik som sedan aldrig kom att uppföras i Gantofta. Området uppfördes som en helhet både in- och utvändigt med planer för markläggning, ekonomibyggnader, bostadshus och invändiga installationer och detaljer. Villorna anlades på fastigheten Gantofta 18. Området innehåller nio friliggande enplansvillor med sammanhållen karaktär på södra sidan Pilgatan med långsidan längs med gatumarken och med tomtyta på baksidan. På norra sidan finns ytterligare några Marabouhus, men dessa ligger med gaveln mot Pilgatan och har genomgått sådana förändringar att de inte kan sägas ingå i den tydligt avläsbara samstämmighet som präglar södra sidan av gatan.

Socklarna är av gjutna betongelement, fasaderna är främst av gult månghålsfasadtegel med detaljer av brunmålad lockpanel kring fönstersättningen. Utmed takgavlarna finns brunsvart locklistpanel. Fönstren ligger på rad strax under takfot och var ursprungligen bruna, några har dock bytts till vita. Entrédörren är placerad mitt i fasaden och är övervägande mörkt avfärgade och har tillhörande sidofönster. Byggnadernas markerade och utskjutande skorstenar är ett utmärkande karaktärsdrag. Samtliga villor har sadeltak med mörka betongpannor. Alla villor har garage, några sammanbyggda och några fristående. Upp till parkeringsplats och fram till entrén finns hårdgjorda markytor. Tomterna karaktäriseras av häckar, låga staket eller murar som avgränsar trädgårdarna mot gatan. Flera av tomterna har en välvuxen trädgård.

**Kulturhistorisk värdering:** Tidstypiska småhus i tegel där flertalet hus har välbevarad karaktär genom exempelvis dess fönstersättning i band och material. Byggnaderna karaktäriseras av dess gula tegel, brunmålad lockpanel som även markerar fönstersättningen, utstickande markerad skorsten och mörka betongplattor på taket. Karaktärsbärande är den låga volymen, materialen (tegelfasad, betongkupa, träpanel), den bruna kulören, fönstersättning och framförallt de kraftfulla skorstenarna.

Tre byggnader, Pilgatan 16, 18 och 24 har fler originaldetaljer kvar, såsom oplåtade skorstenar, fönster och träribbor, och är därmed särskilt värdefulla. De fem byggnaderna med adress Pilgatan 12, 14, 20, 22 och 26 har genomgått vissa förändringar såsom fönsterbyte och kulörändring, inplåtning av skorsten eller dylikt, men är ändå i huvudsak bevarade. Dessa har ett kompletterande värde. En byggnad, Pilgatan 10, har målat tegel och avvikande färgsättning, men har bevarad volym, fönster i band och bevarad skorsten och är därmed inte utpekad som kulturhistoriskt värdefull men ingår i den enhetliga miljön. I de fall skorstenar blivit plåtade och färgsättning ändrats bör man sträva efter återställande till original för att återfå enhetligheten.



208046

Gravskäl och godkänd.  
Byggnadsnämningen den 21/5 1966  
Vallåkra/Byggnadsnämnden Gantofta 1:228 m.fl.

A2 	PLAN LITRA KÄLLANDE (BYGGNADSTYP) 450 m <sup>2</sup> 45 000 m <sup>2</sup>	BOTTEN 100 100 100 100
	FASADER	4 700 4 700 4 700 4 700
ARKITEKTENS FÖRSTÄMME M. A. S. SVENSKA INDUSTRIBYGGEN AB MÄLMÖ	ARKITEKT P. G. PERG 1956	BYGGNADSTYP A 2 - 102

*Särskilt värdefull bebyggelse enligt PBL 8:13 §*

**Gantofta 1:237, Fajansgatan 4**

Byggår: 1965

Arkitekt:

Byggmästare:

Byggherre:

**Beskrivning och historik:** Fastigheten ligger längs Fajansgatan i ett industriområde i ortens nordvästra del och består av en rektangulär 1 ½ plansbyggnad uppförd 1965 som kontors-, lager- och industribyggnad. Fyra rektangulära byggnadsvolymer är sammankopplade till en helhet. En låg putsad sockel i grått övergår i en vitputsad fasad med fyra gavelpartier med trappstegsgavlar åt sydväst och jämnt fördelade pilastrar vilket markerar en horisontalitet på sydöstra fasaden. De fyra byggnadskropparna binds ihop av sadeltak med relativt flacka takfall. De svarta fönstren varierar i utförande beroende på placering, både tvålufts med mittpost, små rektangulära med småspröjs och små runda fönster finns representerade. Det finns en mängd dörrar och vikportar utförda i olika material och kulörer.

Fastigheten är framför allt omgiven av hårdgjorda ytor och grus men vid nordvästra fasaden finns en liten triangelformad gräsmatta som avgränsas av en vitputsad mur med cirkelformade detaljer. Åt norr avgränsas tomten av naturreservatet Rååns dalgång.

**Kulturhistorisk värdering:** Industribyggnadens genomarbetade formspråk med repetitiva trappgavlar och pilastrar bidrar till dess arkitektoniska värde. Byggnadens unika utformning med pilastrar och trappgavlar, putsade fasader, takform och volym är karaktärsbärande.







**Område av enhetlig karaktär, samt Särskilt värdefull bebyggelse enligt PBL 8:13 §**

**Gantofta 1:271, Åkergatan 11**

Byggår: 1966

Arkitekt:

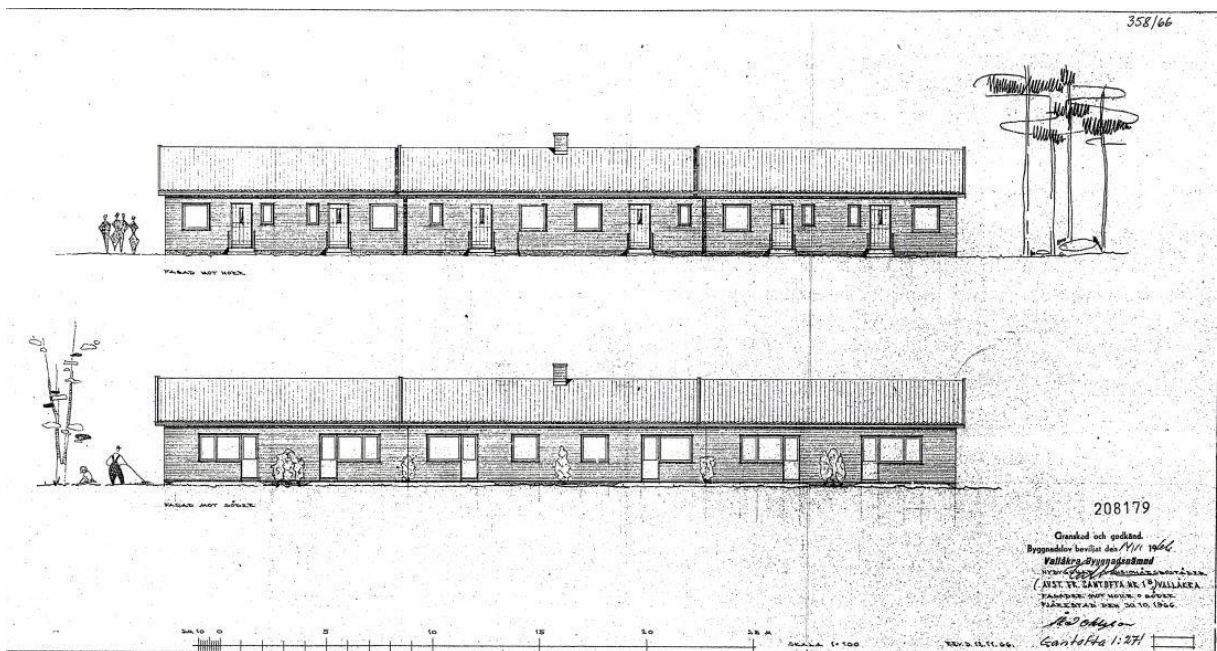
Byggmästare:

Byggherre:

**Beskrivning och historik:** Fastigheten är placerad längs Åkergatan och består av en lång rektangulär bostadslänga i ett plan med tre sammanbyggda och förskjutna byggnadskroppar. Kedjehuset uppfördes 1966 som pensionärsbostäder på mark avstyckad från Gantofta 1 (8). En låg ljus gråbeige sockel övergår i en fasad av gult tegel där norra långsidan har två entrédörrar i varje byggnadskropp. Flera originaldetaljer finns bevarade, däribland nästintill samtliga ytterdörrar, originalarmaturer och koppardetaljering. De tre sadeltaken är belagda med rött tegel och mittersta byggnadsvolymen har en skorsten inock. Södra långsidan, som vetter åt Åkergatan, utgör baksidan och här finns två utgångar till uteplats med trädgård i varje byggnadskropp med insynsskydd och spaljéer. En häck avgränsar tomten.

**Kulturhistorisk värdering:** Tidstypisk tegelvilla med välbevarad karaktär i volym, material, fönstersättning och dörrar vilket gör den till en god representant för 1960-talets bebyggelse. Originaldetaljer, som ytterdörrar, armaturer och koppardetaljering stärker det arkitektoniska värdet. Att byggnaderna uppfördes som pensionärsbostäder medför även ett samhällshistoriskt värde som en del av bebyggelseexpansionen i Gantofta under denna tid.





### **Område av enhetlig karaktär**

#### **Kvarter Gantofta 1:341-1:346**

Byggår: 1972–1973

Arkitekt:

Byggmästare:

Byggherre: O P Wihlborg

**Beskrivning och historik:** Området uppfördes mellan 1972–1973. Op Wihlborg ansökte om att uppföra flera småhus samtidigt. I byggförslaget ingick två hustyper i skild karaktär men med liknande stilelement. Kvarteret innehåller bostadshus uppförda på vardera sida om Stationsgatan. På ena sida ligger sex fristående enplansvillor. Byggnaderna är uppförda i suterräng då de går ihop med kullen nedåt järnvägen. Bostadshusen har en låg, vit putsad sockel. Fasaderna av tegel är rödbruna, på den översta delen av byggnaden har teglet ställts på högkant för att skapa en dekorativ list. Villorna har flacka tak. En av byggnaderna har fått ett sadeltak, i övrigt är karaktären mycket lik mellan villorna. Entréerna intill byggnaderna är placerade på sidan. Vid entrésidan har delar av fasaden liggande träpanel. Fönster finns på samtliga sidor förutom mot vägen. Kulörerna på fönstren skiftar något, men huvudsakligen är de mörka, likaså är de flesta dörrarna. Till byggnaderna hör intilliggande carport eller garage. Dessa är sammanbyggda med huvudbyggnaden. Tomten är i huvudsak placerad på baksidan och trädgårdarna är mycket stora och ligger i en sluttande backe.

**Kulturhistorisk värdering:** Området utgör en enhetlig miljö som präglas av tidens arkitekturideal. Byggnaderna är bra exempel på 1970-talets bostadsbygge. Fasader i tegel med bruna snickerier, volymer med flackt tak samt dekorativa tegeldetaljer är karakteristiska drag.



Övergripande beviljat genom beslut av byggnadsnämnden i Helsingborg den 27/16 1972 nr. 357  
 fang. villkor se beslutets betyg  
 Lösen annat  
 & sty.

Ex officio  
 [Signature]

PUSKÅDEN SV SVT. PLAN

FASAD  
 FASAD  
 TRÄDGÅRDSFASAD  
 SKULTFASAD  
 SEKTION

REV	ANT	REVIDERINGEN AVSER	BIDN	DATUM

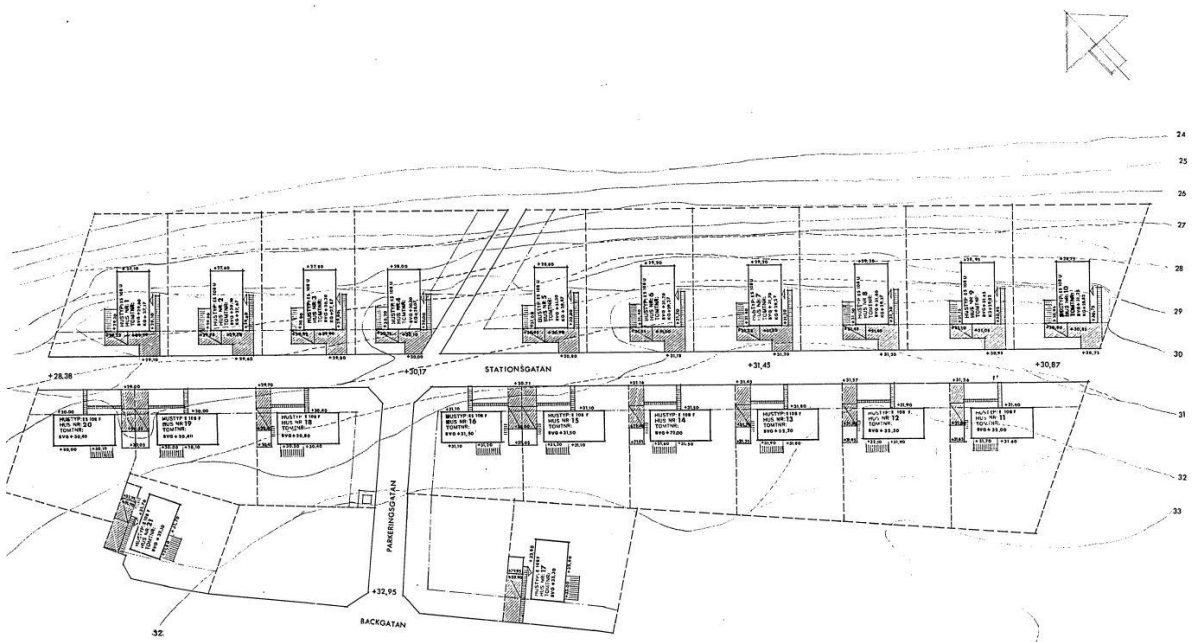
**WHLBORG**  
 BYGGNADSTEKNISKA FÖRETAGET OCH WHLBORG & SÖN  
 STYLMÅNINGS, 18 BOX 2107 - 200 21 MÅLLÖ 21  
 TEL. 040-15 46 10  
 TEL. WHLBORG - TYSTENÅS 040-15 10 10

GANTOFTA 1:357 3/4 1:342-350,  
 HELSINGBORG 1:354  
 HUS NR 1-10  
 LUSTV. ED 109,0  
 PLANER, FASADER, SEKTION  
 SKALA 1:100

BILD AV KONSTRUKTÖR AV DRANSÖD AV  
 B. J. K.

Målad den 7/2004  
 [Signature]

ARBETSDNUMMER 722  
 RITNINGNUMMER A 21  
 REV.



### *Bebyggelse av kompletterande värde för miljön*

#### **Gantofta 1:54, Bårslövsvägen 7**

Byggår: Sekelskiftet 1800–1900-tal (uppskattning)

Arkitekt:

Byggmästare:

Byggherre:

**Beskrivning och historik:** Fastigheten är belägen i norra Gantofta, längs Bårslövsvägen, och består av ett bostadshus i 1 ½ plan och en liten separat annexbyggnad i vinkel. Huvudbyggnaden har en låg, något utkragad gråmålad putsad sockel som övergår i en vitputsad fasad. Gavelspetsen åt öster är klädd med vitmålad stående träpanel medan hela västra gaveln är klädd i panel. Sadeltaket är belagt med röda, diagonala eternitplattor, har två skorstenar i nock och en centralt placerad frontespis med sadeltak. De vita enluftsönstren är sentida. Ett äldre fönster finns dock bevarat i östra gavelspetsen. Detta är ett tvåluftsönster med mittpost och spröjs med tre rutor i var luft. Den sentida entrédörren med glasparti är placerad på södra fasaden.

En hårdgjord yta vid östra gaveln utgör parkeringsyta. Den relativt lilla tomtytan mellan bostadshuset och Bårslövsvägen är hårdgjord med olika material som formar planteringsytor, en mindre uteplats och gångar. Mot Bårslövsvägen finns en omgärdande häck kantad med vita pollare medan ett brunt träplank avskärmar husets baksida mot parkeringsytan.

**Kulturhistorisk värdering:** Byggnaden har genomgått stora förändringar men fasaden mot Bårslövsvägen visar ändå en tidstypisk uppbyggnad. Värdet ligger dock framför allt i byggnadens sammanhang och placering, kopplad till järnvägens utbyggnad under andra hälften av 1800-talet. Gantofta 1:54 utgör tillsammans med grannfastigheten åt öster (Gantofta 1:19) ett miljöskapande och lokalhistoriskt värde. Karaktärsdrag som vittnar om husets historia är takvinkeln och volymen, den markerade sockeln, de dubbla skorstenarna och den äldre takkupan liksom eternittaket.





**Gantofta 1:93, Pålstorpsvägen 18**

Byggår: Tidigt 1900-tal (uppskattning)

Arkitekt:

Byggmästare:

Byggherre:

**Beskrivning och historik:** Årtal för uppförande är okänt men troligast vid sekelskiftet/tidigt 1900-tal. Fastigheten ligger längs Pålstorpsvägen och bebyggelsen består av ett bostadshus i 2 våningar. Byggnaden har en tydlig sekelskifteskaraktär. En gråmålad, putsad sockel övergår i en gulputsad fasad. Det valmade taket, belagt med röd plåt, har två takfönster och skorsten inock. På andra våningen, placerad mot vägsidan, finns utgång till en balkong som vilar på ett utskjutande burspråk. Balkongräcket är av järn. Entrén med vit dörr och speglar i övre kanten är placerad bredvid burspråket. Ytterligare en ingång med trappa som leder upp till dörren finns på östra gaveln. Villan har vita sentida fönster. En kombination av hårdgjorda ytor och gräsmatta omger byggnaden. Utmed Pålstorpsvägen avgränsas fastigheten av ett staket.

**Kulturhistorisk värdering:** Villan har en välbevarad sekelskifteskaraktär med tidstypiskt formspråk trots att den genomgått vissa förändringar, framför allt avseende fönster och dörrar. Sekelskifteskaraktären är tydlig i volym, form, putsade fasader och burspråk med ovanliggande balkongdel. Dessa detaljer bidrar till ett arkitektoniskt värde. Byggnaden bidrar även till ett miljöskapande och lokalhistoriskt värde längs Pålstorpsvägen med de intilliggande sekelskiftesbyggnaderna.



## KVARTERET GANTOFTA nr 2

Fastigheter som ursprungligen tillhört Gantofta 2 är placerade i den södra delen av Gantofta. Fastigheterna är av varierande karaktär och tillkomstår och har avstyckats från Gantofta 2 vid olika tillfällen.

### *Särskilt värdefull bebyggelse enligt PBL 8:13 §*

#### **Gantofta 2:17, Stationsgatan 41**

Byggår: 1973

Arkitekt: Sulev Krämer (byggnadsingenjör SBR)

Byggmästare:

Byggherre:

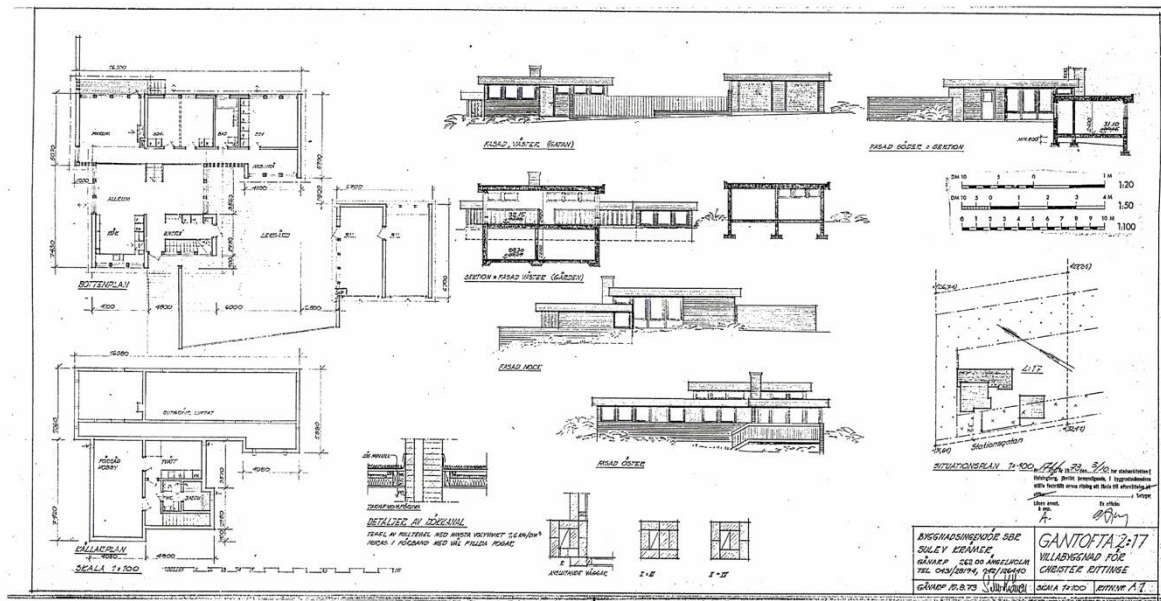
**Beskrivning och historik:** Fastigheten är belägen i Gantoftas sydöstra ytterkant längs Stationsgatan och består av ett bostadshus i ett plan med källare, uppfört i sutteräng. Huset har ett horisontellt uttryck och består av två sammankopplade byggnadskroppar i vinkel, en kvadratisk närmast gatan och en rektangulär mot baksidan. En låg putsad gråbeige sockel övergår i en fasad av rödbrunt tegel. Det flacka taket är något utskjutet, med en för tiden karaktäristisk sarg i liggande brunmålad träpanel. De mörkt brunsvarta enluftsfnönstren är tätt placerade i fnönsterrader. På västra fasaden (mot gatan) ligger fnönsterraden högt upp mot takfoten. Entrédörren är av oljad ek. Ett fristående garage är uppfört sydost om bostadshuset och är en träkonstruktion med utvändigt träpanel och flackt tak likt bostadshuset.

Fastighetsgränsen markeras av en mur av tegel och ett relativt högt plank av furu. Trädgården har planteringar och uteplats (bakom planket) och gräsytor på husets nordvästra sida samt på baksidan.

**Kulturhistorisk värdering:** Den arkitekturtridade villan är välbevarad och utgör en god representant för 1970-talets arkitektur. Den besitter ett arkitektoniskt värde genom bland annat dess horisontalitet, entrédörr, fnönstersättning (troligt originalfnönster), tegelfasad, färgsättning samt utskjutande panelklädda sargtak.







0 1 2 3 4 5 6 7 8 9 10 Reprohuset Electra 32 20 21 22 23 24 25 26 27 28 29 30 31 32 33 34 35  
 Kund nr Rulle nr Bild nr Datum 2 / 3 19 7 4

#### **KVARTERET GANTOFTA nr 4**

Fastigheter som ursprungligen tillhört Gantofta ligger främst i södra delen av Gantofta utmed Norra Kvistoftavägen. Fastigheterna är av jordbrukskaraktär och har avstyckats från Gantofta 4 vid olika tillfällen.

#### ***Särskilt värdefull bebyggelse enligt PBL 8:13 §***

#### **Gantofta 4:18, Norra Kvistoftavägen 105 (Emmasro)**

Byggår: 1909

Arkitekt:

Byggmästare:

Byggherre:

**Beskrivning och historik:** Fastigheten är belägen vid södra Gantoftas ytterkant, längs Norra Kvistoftavägen vilken utgör huvudinfart till orten för inresande söderifrån. Gårdarna Emmasro, Carlsro och Gantofta boställe utgör ursprunget i den tidigare bondbyn som kom att utvecklas till ett stationssamhälle i och med att järnvägen anlades 1865.

Emmasro består av ett bostadshus och en större ekonomibyggnad med garage. Huvudbyggnaden är uppförd i 1 ½ plan i T-form med symmetrisk fasadindelning på entrépartiet. En hög sockel av fogad natursten övergår i en vitputsad fasad med hörnkedjor. Fönsteromfattningar och mindre dekor är avfärgade i beige. Längsidans mittaxel markeras av en frontespis och ett entréparti med ovanpåliggande balkong vars räcke utgörs av låga putsade pelare och järnstaket. I frontespisens övre parti står namnet Emmasro i en beige putsruta, under ett litet rombformat fönster. En trappa med murade sidopartier leder upp till en grönmålad spegeldörr med skärmtak. Baksidan av huset, som vetter åt öster, har en utskjutande rektangulär byggnadskropp som avslutas med ett vindfång med sadeltak. Fönstren är sentida grönmålade enlufts-fönster, varav några med tvärpost i övre delen. Sadeltaken är belagda med rött lertegel och bostadshuset åt Norra Kvistoftavägen har två skorstenar i nock. Ekonomibyggnaden, som är placerad i vinkel, norr om huvudbyggnaden, har en rektangulär form med asymmetrisk fasadindelning. En fogad naturstenssockel övergår i en gul tegelfasad med mönstermurning av mörkrött tegel. Gavelpartierna är klädda med rödmålad plåt. Sadeltaket är belagt med eternit och har en takkupa med dörr till loftet. De stickbågsformade fönstren med spröjs varierar i storlek och är målade i en mörkbrun/svart kulör. Dörrar och portar är målade i en mörkgrön kulör. Entrépartiet har byggts i markplan men volymen och formen finns kvar (i enlighet äldre bildmaterial).

Tomten är stor och innehåller flera uppvuxna träd, gräsytor med enstaka låga buskar och en stor grusbelagd gårdsplan. Bitvis finns avgränsande plank utplacerade nära huvudbyggnaden.

**Kulturhistorisk värdering:** Den välbevarade äldre gårdsmiljön med huvudbyggnad och ekonomibyggnad i vinkel innehar ett miljöskapande värde. Huvudbyggnaden har karaktäristiska detaljer bevarade så som putsad dekor och rombformade fönster i gavelpetsarna. Även ekonomibyggnaden är till sin form välbevarad. Volymen, planform, takvinkel, synlig fogad sockel och fasadmaterial är viktiga karaktärsdrag. Gården besitter också ett lokalhistoriskt värde då den utgör del av ursprunget i den tidigare bondbyn. På ekonomibyggnaden är den synliga tegelfasaden med dess avskiljande tegeldetaljer och fogade stensockel karaktärsbärande.





## **KVARTERET GANTOFTA nr 6**

Kvarter 6 är troligen en senare tillkommen fastighetsbeteckning då den inte är avstyckad från någon tidigare gård. Kvarteret ligger i sydvästra delen av Gantofta i ett område med bl.a. skolan.

### *Bebyggelse av kompletterande värde för miljön*

#### **Gantofta 6:6, Carlsrogatan 2**

Byggår: 1966

Arkitekt: AB Fogelfors Bruk

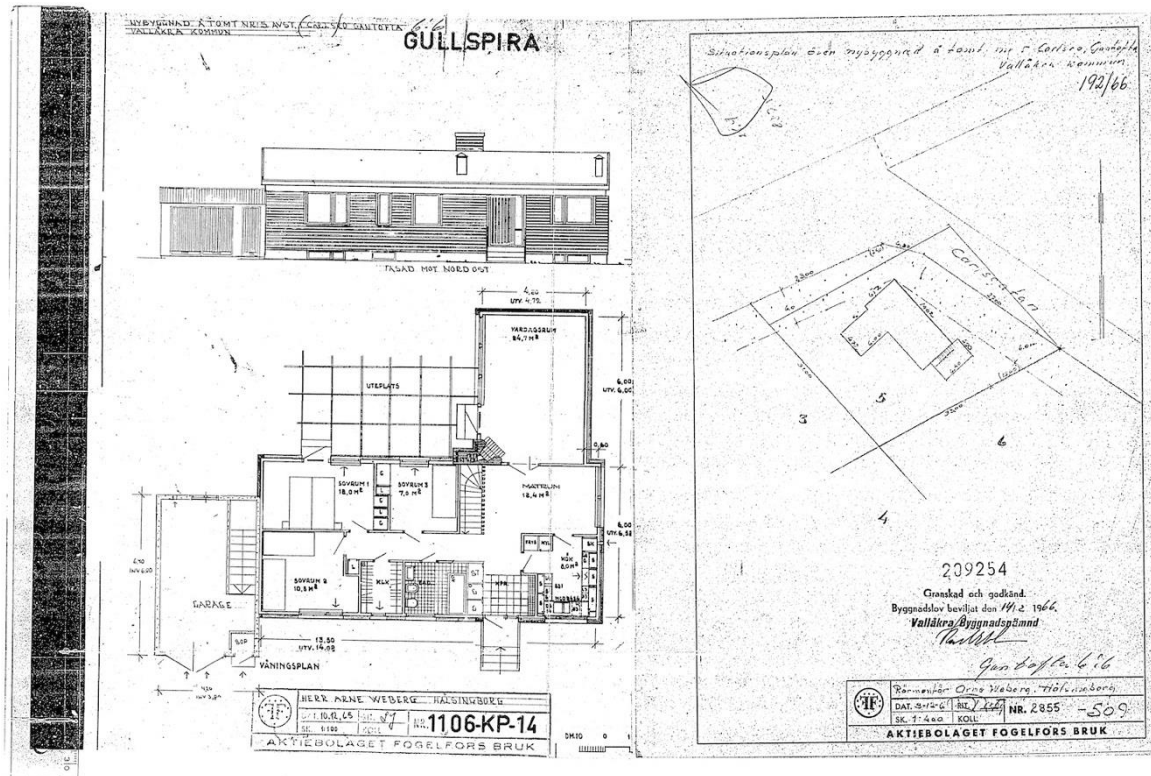
Byggmästare:

Byggherre:

**Beskrivning och historik:** Fastigheten är belägen i Gantoftas södra del, längs Carlsrogatan, på mark avstyckad från gården Carlsro. Här finns ett bostadshus med horisontellt uttryck i ett plan med källare som är sammanbyggt med ett garage. Huset har en låg putsad sockel i ljus beige som övergår i en fasad av gult tegel. Det flacka pulpettakets pryds av en skorsten. Entrén är placerad på nordöstra fasaden, mot norra hörnet, och har ett regnskydd av stående brunmålad panel uppbyggt av träpelare. De mörkbruna enluftsfönstren utan fönsteromfattning är av varierande storlek, varav några med en smalare vädringsruta. Entrédörren av trä med sidofönster nås via en låg trappa av tegelklinker. Garagebyggnadens fasad har samma gula fasadtegel som huvudbyggnaden, enlufts-fönster och mörkbrunmålade dörrar och flackt tak med karaktäristisk sarg av mörkbrun, liggande träpanel. Även soptunnorna är inbyggda i ett liknade utförande som huvudbyggnaden. Vindfånget är ett senare tillägg.

Fastighetens tomtgräns markeras av en liten stenkant utmed gatan. Planteringar och gräsytor med klippta häckar och enstaka träd finns både på fram- och baksidan av huset.

**Kulturhistorisk värdering:** Byggnaden är en tidstypisk och välbevarad tegelvilla från 1960-talet. Volym, material så som tegelfasad och brunmålade trädetaljer, fönstersättning samt entrédörrens utförande är viktiga för byggnadens karaktär. Fönster utan fönsteromfattning med luftningsspalter samt entrédörr är original vilket bidrar till ett arkitektoniskt värde.



## KVARTERET GRÖNRISKAN

Kvarteret Grönriskan utgörs av en av Gantoftas äldre gårdar. Här finns ett bostadshus och två ombyggda ekonomibyggnader i vinkel kring en hårdgjord gårdsplan. Bebyggelsen karaktäriseras av ljust tegel, gul puts, vitmålad panel och sadeltak täckt med rött lertegel eller eternit.

### *Särskilt värdefull bebyggelse enligt PBL 8:13 §*

#### **Grönriskan 1, Carlsogatan 1 (Carlsro)**

Byggår: Mitten 1800-talet (uppskattning)

Arkitekt:

Byggmästare:

Byggherre:

**Beskrivning och historik:** Fastigheten är belägen i södra delen av Gantofta, omgiven av bebyggelse från 1960- och 70-talen. Gården som även kallas Carlsro hör till de äldre gårdarna i Gantofta som tillkom innan järnvägen anlades 1865. Detta kan vara samma gård som Gantofta nr 2.

Tre byggnader skapar en trelängad gårdsstruktur där bostadshuset flankeras av två ombyggda ekonomibyggnader i vinkel kring en hårdgjord gårdsplan. Huvudbyggnaden är uppförd i 1 ½ plan med asymmetrisk fasadindelning, sockel av natursten och gult tegel med mönstermurning i rött tegel på långsidornas fasader. Gavelpartierna är putsade och avfärgade i gult med vit putsdekor som markerar fönstrens övre del, en vit avdelande horisontell list samt vita dekorativa gavelspetsar likt snickarglädje. Sadeltaket är täckt med rött lertegel och har två skorstenar placerade inock och två större takkupor med plåttak. Södra takkupan har en balkong med vitmålat träräcke. En lägre, gråputsad byggnad med vitmålade tvåluftsfönster med mittpost och spröjs kopplar samman huvudbyggnaden med den norra ekonomilängan. De båda ekonomibyggnaderna har slätputsade långsidor i gult med gavlar i gult tegel och gavelpartier med mönstermurning åt öster medan gavlarna åt väster är putsade och klädda med stående vitmålad träpanel i gavelröstena. Byggnaderna har sadeltak med tegeltak i olika röda kulörer, förutom den norra längans tak som har eternitplattor. Fönster och dörrar varierar i utförande och är till stor del moderniserade. Huvudbyggnaden har framför allt tvåluftsfönster med mittpost och spröjs, men även liggande enluftsfönster (i källarplan) förekommer. 1965 uppfördes och inreddes en låg byggnadskropp som sammankopplar huvudbyggnaden med norra flygeln. 1968 utfördes om- och tillbyggnader – då längornas vindar inreddes och loglängan som band ihop de två flyglarna åt väster revs (se situationsplan nedan). 2001 inreddes vinden och takkupor installerades på huvudbyggnaden, 2003 revs den befintliga tillbyggnaden som förbinder huvudbyggnad och norra längan, och ersattes med nuvarande tillbyggnad.

Den förhållandevis stora tomten har en variation av hårdgjorda ytor och små gräsbeklädda ytor med planteringar och träd, vissa högväxta. Gårdsplanen består av en hårdgjord yta med en liten cirkelformad grönyta placerad i mitten. En putsad relativt låg mur i gul kulör avgränsar gårdsytan åt väster, utanför vilken en hårdgjord yta utgör parkering. Tomten avgränsas av häck och staket och i öster leder en hårdgjord uppfart in mot gården.

**Kulturhistorisk värdering:** Gården har en välbevarad äldre struktur med centralt placerat bostadshus flankerat av de två ekonomibyggnaderna. Förekomsten av stensockel, mönstermurade partier på samtliga byggnader och putsdekorationer bidrar till gårdsanläggningens autenticitet. Längorna är i många avseenden ombyggda och gårdsplanen har förändrats men gården är en värdefull del av Gantoftas bebyggelse från tiden innan järnvägen anlades. Andra karakteristika är volym, ytmaterial (puts- och tegel) och gavelsnickerier. Fönstren är sentida men har en äldre karaktär genom dess spröjsning (som dock skiljer sig från originalet).



Carlsro vid okänd tidpunkt. Här syns att en tvärställd långa slöt gårdsplanen i väster. Längorna hade stråtak. Foto tillhandahållet av Stefan Svensson i Gantoftagruppen.









## **KVARTERET KVISTOFTA**

Kvarteret omfattar fastigheten kallad Gantofta bostället och ligger utmed norra Kvistoftavägen. Kvarteret ingår i de äldsta delarna av byns utveckling. Kvarteret består av 5 olika byggnadskroppar vilket är de två tidigare bostadshusen och tre tidigare ekonomibyggnader.

### *Särskilt värdefull bebyggelse enligt PBL 8:13 §*

#### **Kvistofta 5:5 (1) Norra Kvistoftavägen 117 (Gantofta boställe)**

Byggår: Andra hälften av 1800-talet

Arkitekt:

Byggmästare:

Byggherre:

**Beskrivning och historik:** Fastigheten är belägen i södra ytterkanten av Gantofta, längs Norra Kvistoftavägen. Gårdarna Emmasro och Gantofta boställe utgör ursprunget i den tidigare äldre bondby som kom att utvecklas till ett stationssamhälle i och med att järnvägen anlades på 1870-talet. Gårdsplatsen finns med på 1701 års karta.

Fastigheten består av två bostadshus, varav ett är huvudbyggnad, och tre större ekonomibyggnader samt en mindre. Huvudbyggnaden är uppförd i 1 ½ plan och har ett centralt placerat entréparti med trappa. (På ett äldre fotografi har entrépartiet ett vindfång, vilket förstärkte fasadens mittaxel.) En svartmålad putsad sockel övergår i en vit slätputsad fasad som, förutom en liten profilerad takfotsgesims, är utan dekor. Sadeltaket är belagt med rött tegel och har två skorstenar inock. De brunmålade tvåluftsfönstren har mittpost och spröjs, och den sentida dörren är av trä. En vinkelställd flygelbyggnad i 1 ½ plan är placerad sydost om huvudbyggnaden. Fasaden är av gult och brunt tegel med tegeldekor i rött tegel som markerar övre delen av dörr- och fönsteröppningar. Sadeltaket är täckt med grå korrugerad plåt. De lågt placerade grönmålade fönstren har två lugter med tre rutor vardera och entréfasaden har en mörkbrun dubbeldörr. Det finns även en ingång med en brunmålad port på södra gaveln. Två större långsmala ekonomibyggnader är placerade söder om boningshusen, med långsidorna mitt emot varandra (i nord-sydlig riktning). En av dem har en putsad sockel och fasad av sentida rött tegel medan den andra har en fasad av natursten lagd i bruk. Den tredje av de större ekonomibyggnaderna är placerad sydost om det mindre boningshuset (i öst-västlig riktning), är sentida och har en fasad av rödmålad panel. Framför denna, åt väster, ligger den mindre ekonomibyggnaden som också är sentida med rödmålad panel.

Fastigheten är stor och har uppvuxna träd och spår av en äldre trädgårdsanläggning i nära anslutning till gårdsbebyggelsen. De två bostadshusen i vinkel skapar en gårdsyta där en grönyta med några träd är placerade i en cirkulär struktur. Byggnadsstrukturen med trädgård och gårdsplan omgärdas åt norr av en stenmur och omges av odlingsmark åt både norr och öst, men framför allt åt söder.

**Kulturhistorisk värdering:** Gårdsanläggning med välbevarad historisk struktur där bostadshusen skiljs åt från ekonomibyggnaderna av en trädgårdsanläggning och ekonomibyggnader ligger på var sin sida om en öppen, grusad gårdsplan. Mangårdsbyggnaden har genomgått förändringar men ursprungliga material som puts, tegelmurverk och kraftigt murverk av natursten i ekonomibyggnaden bidrar till bebyggelsens autenticitet. Gårdsanläggningens värden förstärks av spåren av trädgårdsanläggning, uppvuxna träd och stengården. Andra viktiga karaktärsdrag är mangårdsbyggnadens takvinkel, den avskiljande sockeln och fönstersättningen. Fönstren är sentida men har en äldre karaktär genom dess spröjsning (även om den skiljer sig från originalet). Den intilliggande byggnaden har bevarandevärd tegelfasad och tegeldekor.







## KVARTERET NYMÖLLE

Område öster om Råån, uppkallat efter kvarnanläggningen Nymölla som tidigare låg något nedströms.

### *Bebyggelse av kompletterande värde för miljön*

#### **Nymölle 1:4, Bårslövsvägen 36**

Byggår: 1920-tal (uppskattning)

Arkitekt:

Byggmästare:

Byggherre:

#### **Beskrivning och historik:**

Stor fastighet med ett boningshus i norr och flera anslutande industribyggnader i en och två våningar. Såväl bostadshus som övriga byggnader på fastigheten har genomgått många om- och tillbyggnader. Bostadshuset är 1 ½ våning med en hög, gråputsad sockel och ljus putsad fasad med dekorativa hörnreliefer. Sadeltak belagt med tvåkupigt, flackt taktegel. Balkong placerad ovanför ett vindfång. Utgång till balkongen sker genom en takkupa. Perspektivfönster med brun karm. Brunfärgade fyllningsdörrar. En carport sammankopplar boningshuset med industribyggnad. Hårdgjorda ytor runtomkring fastigheten med en häckomgärdad grästomt från huset ner mot ån.

**Kulturhistorisk värdering:** Villan har trots förändringar en välbevarad karaktär från det tidiga 1900-talet. Byggnaden bidrar till miljön längs Bårslövsvägen. Det är framför allt byggnadens volym, slätputsade fasad med dekorerade hörnkedjor, entréparti och burspråk som bidrar till dess miljöskapande värde.







## KVARTERET ROTMURKLAN

Kvarteret sträcker sig längs järnvägsområdet och består framför allt av industribebyggelse av varierad ålder samt ett par äldre bostadshus.

### *Bebyggelse av kompletterande värde för miljön*

#### **Rotmurklan 2, Fajansgatan 1**

Byggår: Sekelskiftet 1800–1900-tal (uppskattning)

Arkitekt:

Byggmästare:

Byggherre:

#### **Beskrivning och historik:**

Vinkelbyggt boningshus i 1 ½ våningar. Gråmålad naturstenssockel och vitputsad fasad. Sadeltak belagt med betongpannor. Gavelrösten med stående, svartmålad träpanel. Takparti placerat ovanför entrén samt ett vindfång på innergården. Vita fönster med vit karm och mittpost. Dörrar i blått och brunt. Hårdgjorda ytor för parkering samt ett frilagt garage. Omgärdande kallmur och häck. Gräslagd tomt.

**Kulturhistorisk värdering:** Detta är en av de äldre byggnaderna i byn, och troligen den första i denna del, vilket ger den ett stort lokalhistoriskt värde. Byggnaden har, trots vissa förändringar, en ålderdomlig karaktär, som framför allt kommer till uttryck i volym, planläggning, sockel av natursten, skorsten och innergårdens småskalighet.





## **KVARTERET TOPPMURKLAN**

Kvarteret och är beläget längs med Pålstorpsvägen. Byggnaderna ligger mellan denna väg och järnvägsspåret som ligger åt norr. I kvarteret finns tre större byggnader av sekelskifteskaraktär och tre sentida småhus. Fastigheterna har stora trädgårdar ner mot järnvägsspåret. I slutet av kvarteret, åt öster, är det grönytor.

### *Bebyggelse av kompletterande värde för miljön*

#### **Toppmurklan 5, Pålstorpsvägen 10**

Byggår: Sekelskiftet 1800–1900-tal (uppskattning)

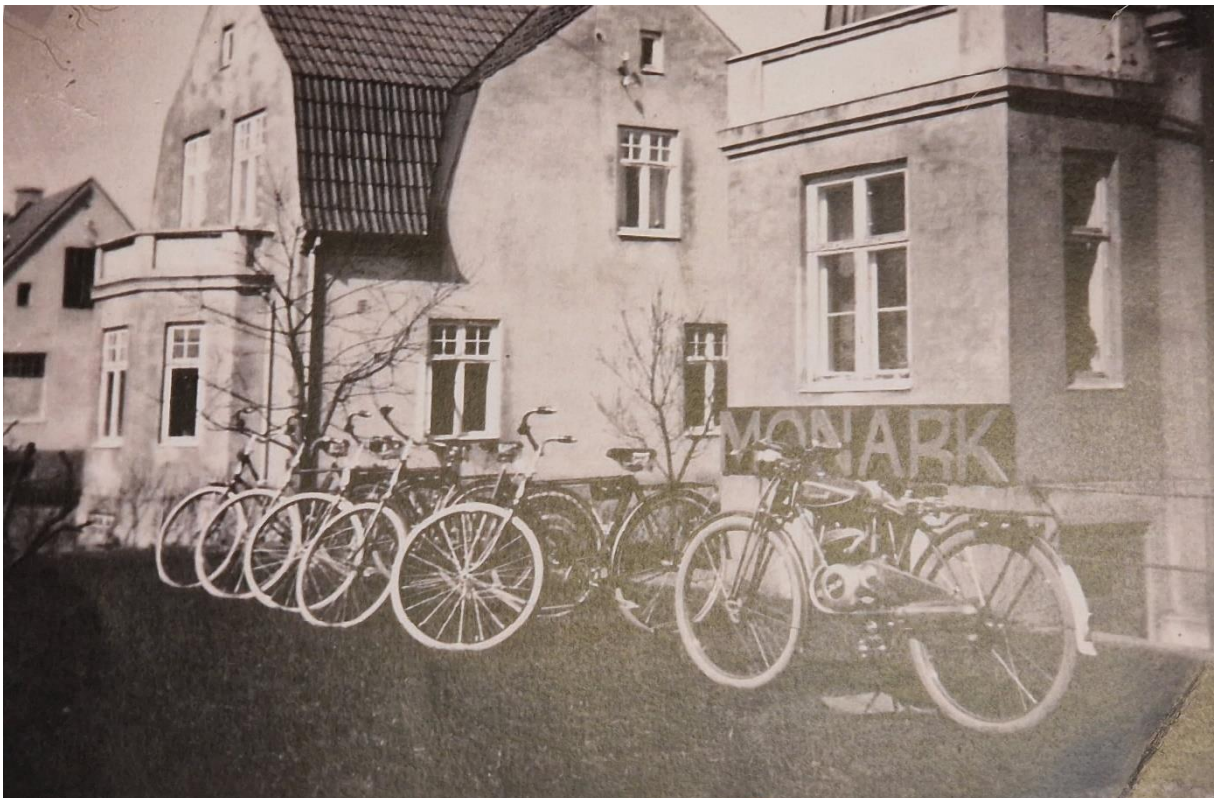
Arkitekt:

Byggmästare:

Byggherre:

**Beskrivning och historik:** Årtal för uppförande är okänt men troligast vid sekelskiftet. Fastigheten ligger längs Pålstorpsvägen och bebyggelsen består av ett bostadshus i 2 våningar. Byggnaden har sekelskifteskaraktär. En hög, gråmålad, putsad sockel övergår till gulputsade fasader. Kulören är sedan 2023. Det valmade taket är belagt med svart plåt. På taket finns en takkupa, även denna med svart plåttäckning. I gaveln på andra våningen, placerade mot vägsidan, finns utgång till en balkong. Balkongräcket är gulputsat likt övriga fasader. Dörren till balkongen är en glasdörr med mittpost. Sentida vita enluftsfnster finns på både nedan- och ovanvåningen. Entrén till byggnaden är placerad på sidan av byggnaden. Dörren är en oljad ekdörr med rombiskt mönster. Upp till entrén finns en vitputsad trappa med stensteg. Inne på fastigheten finns ett garage med vitputsad fasad och svart sadeltak av plåt. En del av garaget löper ut i en vitputsad mur intill bostadshusets entré. En kombination av hårdgjorda ytor och gräsmatta omger byggnaden. Fastigheten avgränsas med en hög häck och buskplanteringar.

**Kulturhistorisk värdering:** Trots att villan har genomgått förändringar har den en välbevarad karaktär med tidstypisk utformning. Byggnaden bidrar till ett miljöskapande och lokalhistoriskt värde längs Pålstorpsvägen med de intilliggande sekelskiftesbyggnaderna. Förändringar har främst skett gällande fnster och takmaterial, dock kvarstår dess sekelskifteskaraktär genom volym, planläggning, takform, putsfasader och detaljer, utskjutande balkongdel, äldre dörr och trappentré. Dessa detaljer bidrar till ett arkitektoniskt värde.



Toppmurklan 5 närmast i bild, och Toppmurklan 6 och 7 därefter. I källaren på Toppmurklan 5 hade fastighetsägaren Sigvard Bengtsson en cykelverkstad. Källa: Foto tillhandahållet av Stefan Svensson från Gantoftagruppen.

### *Bebyggelse av kompletterande värde för miljön*

#### **Toppmurklan 6, Pålstorpsvägen 12**

Byggår: Sekelskifte (uppskattning)

Arkitekt:

Byggmästare:

Byggherre:

**Beskrivning och historik:** Årtal för uppförande är okänt men troligast vid sekelskiftet. Fastigheten ligger längs Pålstorpsvägen och bebyggelsen består av ett bostadshus i 2 våningar. Byggnaden har sekelskifteskarakteristik. En låg, gråmålad, putsad sockel övergår i en vitputsad fasad. Det valmade taket är belagt med rött tegel. I gaveln på andra våningen, placerad mot vägsidan, finns utgång till en balkong. Balkongräcket är vitputsat likt övriga fasader. På både nedan och ovanvåning finns en kombination av vita fönster med och utan mittpost. Entrén till byggnaden är placerad intill burspråket (sidan mot vägen). Dörren är en vit spegeldörr och upp till entrén finns en vitputsad trappa med stensteg. Inne på fastigheten står en fristående byggnad med vitputsad fasad, tegelbelagt sadeltak och spröjsade fönster. En kombination av hårdgjorda ytor och gräsmatta omger byggnaden. Utmed Pålstorpsvägen avgränsas fastigheten av en hög häck. På fastigheten finns också ett äldre uthus med bevarad karaktär, bland annat genom dess putsade fasader och taktegel murat mot gavel.

**Kulturhistorisk värdering:** Villan har en välbevarad karaktär med tidstypisk utformning trots förändringar. Byggnaden har genomgått förändringar främst gällande dess fasadkulör och byte av fönster. Dock kvarstår dess sekelskifteskarakteristik genom volym, plan – och takform, utskjutande balkongdel, putsade fasader och trappentré. Dessa detaljer bidrar till ett arkitektoniskt värde. Byggnaden bidrar till ett miljöskapande och lokalhistoriskt värde längs Pålstorpsvägen med de intilliggande sekelskiftsbyggnaderna. Även uthuset ingår i klassningen.





Flygbild med husen längs Pålstorpsvägen. Det andra huset från vänster är Toppmurklan 7, därefter nr 6 och sedan nr 5. Den höga byggnaden i bakgrunden, vid järnvägsstationen är en betvåg. Källa: Foto tillhandahållet av Stefan Svensson, Gantoftagruppen.

### *Område av enhetlig karaktär*

#### **KVARTERET VAXSKIVLINGEN, FJÄLLSKIVLINGEN, TOFSSKIVLINGEN Saltgatan 1-33**

Byggår: 1974

Arkitekt: Bygg- och Planprojektering AB (BPP)

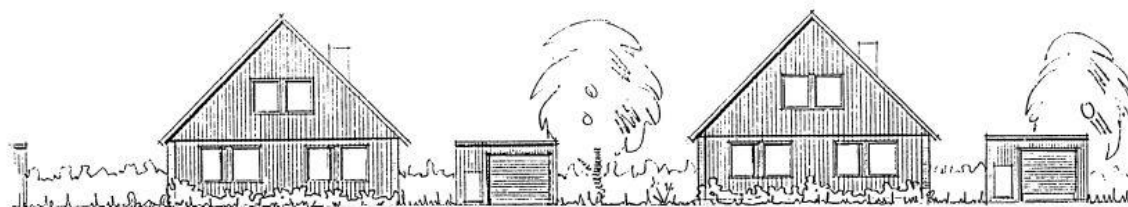
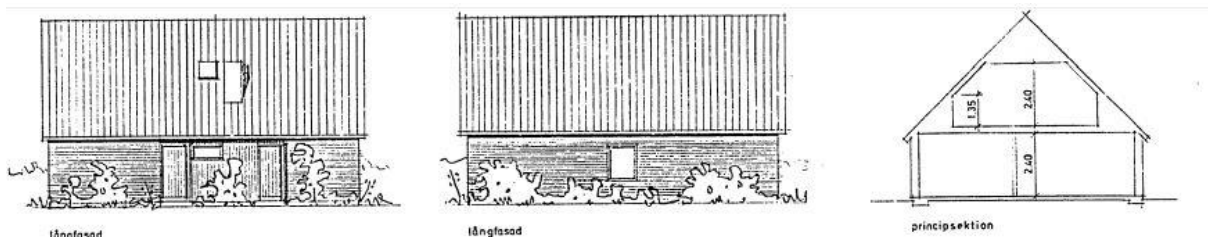
Byggmästare: Bengt Ström

Byggherre: Allmänna Svenska Elektriska Aktiebolaget (ASEA)

**Beskrivning och historik:** Kvarteren uppfördes som ett sammanhållet kvartersområde där bygglov söktes för flertalet hus samtidigt. Samling av friliggande villor uppförda längs med Saltgatan. Bostadshusen ligger med gavlarna ut mot vägen, nära gatumark, och har sin entré på sidan av byggnaden. Sockeln på byggnaderna är gjuten och grå i kulören. Långsidorna har bruna tegelfasader medan gaveln har stående träpanel målade i olika kulörer. Flera av husen har någon typ av uterum eller uteplats på gavelsidan som ligger mot gatan, flertalet av dessa har tillkommit under det tidiga 2000-talet. Bostadshusen har sadeltak med betongtegel i brungrå kulör. Fönstren på byggnaderna är antingen vita eller svarta. Dörrarna varierar något i kulörer. Tillhörande fristående garage har enkel utformning med panelklädd fasad och flacka tak, dessa byggnader är målade i olika kulörer. Upp till garage och ingång finns hårdgjorda ytor. Staket och häckar avgränsar trädgårdarna. Det finns grönytor både på fram- och baksida.

**Kulturhistorisk värdering:** Området utgör en enhetlig miljö som präglas av tidens stadsplaneideal med enhetlig arkitektur och tillgång till grönytor och cykelvägar vilket gör området kulturhistoriskt intressant. Fasader i tegel, volymer, takvinkel, fönstersättningar, indragen balkongyta, planform och planläggning utmed vägen samt takmaterial är gemensamma karaktärsdrag som ger uttryck för områdets enhetlighet. Byggnaderna är bra exempel på 1970-talets bostadsbygge.







### *Bebyggelse av kompletterande värde för miljön*

#### **Gantofta 6:11, Östra Läraregatan 1, Gantofta skola**

Byggår: 1963

Arkitekt: ARTON konsulterande arkitekter

Byggmästare:

Byggherre: Vallåkra Skolstyrelse

**Beskrivning och historik:** Gantofta skola är ett gott exempel på skolarkitektur från 1960-talet, en tid som präglades av omfattande bebyggelseexpansion i Sverige. Under denna period ökade behovet av utbildningslokaler kraftigt, så även i Gantofta vilket ledde till skolans uppförande år 1963. Skolan bidrar till den 1960-talskaraktär som genomgående syns i stora delar av byn. Skolbyggnaderna är typiska för sin tid, där de bärande karaktärsdragen inkluderar de gula tegelfasaderna, rik koppardetaljering, varierande takutformning och de liggande fönsterbanden. Huvudbyggnaden har en u-form med en variation av sadeltak och pulpettak som är sammankopplade till två andra byggnadskroppar med sargtak, där taken dessutom är markerade med koppar. Resterande byggnader har en blandning av sargtak och pulpettak, med undantag för det så kallade "gula huset", söder om huvudbyggnaden, som har sadeltak. Byggnaderna är uppförda i gult tegel, lagt i löpförband med halv förskjutning. Tegelfasaderna är artikulerade, vissa gavlar är putsade och målade i en kul kulör. Undersidan av sargtaken är klädd i panel.

**Kulturhistorisk värdering:** Byggnadens form och volym, fasader i gult tegel, koppardetaljering, takutformning och fönstersättning med tidstypiska fönsterband ger byggnaden ett arkitektoniskt värde som en god representant för 1960-talets bebyggelse. Har utöver det arkitektoniska värdet också ett samhällshistoriskt värde som skolbyggnad tillkommen i en tid då Gantofta genomgick en stor bebyggelseexpansion. Senare tillkomna delar av skolan ingår ej i klassningen.





### *Bebyggelse av kompletterande värde för miljön*

#### **Gantofta 1:277, Norra Kvistoftavägen 19**

Byggår: 1967

Arkitekt: Sparfrämjandets Arkitektkontor

Byggmästare:

Byggherre: Nya Sparbanken Hälsingborg

**Beskrivning och historik:** Byggnaden som idag rymmer pizzerian på Norra Kvistoftavägen 19 har en varierad historia som speglar byns utveckling genom åren. Vid ett tillfälle fungerade byggnaden som ett postkontor, där posten anlände med tåget till järnvägsstationen innan den distribuerades vidare till byns invånare. Byggnaden har även använts som bank. Idag fungerar byggnaden som restaurang och utgör en del av det markerade centrum som sträcker sig från affären vid Norra Kvistoftavägen till området kring Gantofta skolan.

Arkitektoniskt är byggnaden ett typexempel 1960-talets arkitektur, med ett sargtak markerat med koppar som ger den en tydlig tidsprägel. Fasaden är klädd i gult tegel, lagt i löpförband med en halv förskjutning. Sett från vägen på byggnadens västra sida finns glaspartier med flerluft samt dörrar i metall med glaspartier. På den södra sidan, sett från affären, finns fyra enluftsfönster med vita fönsterbågar. Sargtakens undersida på den västra sidan är beklädd i panel.

**Kulturhistorisk värdering:** Pizzerian bidrar med ett betydande miljöskapande värde genom sin placering i byn och dess sammanhang som en del av 1960-talets bebyggelseexpansion i Gantofta. Kombinationen av platt tak, kopparmarkeringar, stora fönsterpartier och användning av gult tegel i fasaderna är värdebärande karaktärsdrag som bidrar till den tydliga 1960-talskaraktären.





### *Bebyggelse av kompletterande värde för miljön*

#### **Örby 22:8, Pålstorpsvägen 41**

Byggår: Runt sekelskiftet 1900 (uppskattning)

Arkitekt:

Byggmästare:

Byggherre:

**Beskrivning och historik:** När man närmar sig Gantofta från väster, markerar huset på Pålstorpsvägen 41 den första byggnaden vid byns tydliga gräns mot det omgivande landskapet. Detta hus uppskattas att ha uppförts runt sekelskiftet 1900. Huset står på en sockel av sten. Fönstren på första våningen är svagt välvda tvåluftsfönster med tvärpost och vita fönsterbågar på alla sidor förutom den östra gaveln, där fönstren istället är enluftsfönster. Samtliga fönster kan antas vara sekundära. Vid entrén finns portarmatur och en dörr med ett svagt välvt överstycke. Fasaderna är byggda i rött tegel i kryssförband, kompletterade med dekorativa detaljer. Taket är av sadeltyp och kröns av en tegelskorsten. På tomten finns ett uthus med stående panel, målade i en röd kulör. Entrédörren och en tillbyggnad är även målade i samma röda kulör.

**Kulturhistorisk värdering:** Byggnadens arkitektoniska värde grundas framför allt i dess tegelfasader med dekorativ detaljering, stensockel, sadeltak med tegelskorsten, fönstersättning med valvslagning samt dess form och volym. Den har också ett miljöskapande värde genom sin placering i korsningen Gantoftavägen-Pålstorpsvägen.



