



HELSINGBORG

Revisionsrapport

Rekrytering av jourhem och familjehem

Stadsrevisionen

Rekrytering av jourhem och familjehem – 2024
Framtagen av Stadsrevisionen i Helsingborgs stad
Datum: 2024-08-20
Diarienummer: 51/2024
Kontakt: stadsrevisionen@helsingborg.se
Omslagsfoto: Råå hamn 2023
Fotograf: Pierre Ekman

Innehåll

Sammanfattning	4
Inledning/bakgrund	5
Syfte och revisionsfrågor, avgränsning	6
Revisionskriterier	6
Metoder	7
Resultat av granskningen.....	7
Översiktlig lägesbild	7
Kartläggning och behovsanalys.....	10
Lagföljsamhet avseende placeringstid.....	12
Organisation för rekrytering och upphandling	13
Verksamhetens stöd till befintliga jour och familjehem.....	17
Samlad bedömning och rekommendationer.....	19

Sammanfattning

Socialtjänstlagen föreskriver att kommunen genom sin socialnämnd har ett ansvar för att barn och ungdomar, som av olika anledningar inte kan bo tillsammans med sina föräldrar, tas emot i ett familjehem eller motsvarande lösning. Väl fungerande familjehem är en förutsättning för att barn och unga som inte kan bo med sina föräldrar ska få den vård och omsorg de behöver.

Syftet med denna granskning är att översiktligt bedöma om socialnämnden arbetar ändamålsenligt för att rekrytera och säkra tillgången till jourhem och familjehem.

Granskningen visar att socialnämnden **delvis** arbetar ändamålsenligt för att rekrytera och säkra tillgången till jour- och familjehem. Vi baserar bedömningen på att lagföljsamheten gällande placeringstider inte är tillräcklig och inte heller har en positiv utveckling utifrån redovisat nyckeltal och vid jämförelse över tid.

Vi konstaterar dock att nämnden har givit ett antal uppdrag till förvaltningen som tydliggjort prioriteringar för verksamheten där framåtsyftande åtgärder identifierats och påbörjats. Det avser bland annat utvecklat arbetssätt för utredning och rekrytering av jour- och familjehem samt olika prioriterade åtgärder utifrån antagen handlingsplan vad gäller stärkt tredelat föräldraskap, ökad andel nätverksplaceringar samt olika insatser för att öka andelen familjehem i egen regi.

Vi bedömer att förvaltningens innovationsprojekt under de senaste åren varit värdefulla för organisationens förmåga att möta verksamhetens huvudsakliga utmaningar vad gäller tillgång till multikompetenta hem och matchning av komplexa placeringar. Dock kommer utmaningarna att kräva tid och fortsatta insatser.

Vi ser det som viktigt att nämnden fortsatt genom styrning och uppföljning av verksamheten följer uppsatta nyckeltal inom området och säkerställer att fastställda åtgärder vidtas och utvecklas mot angivna mål och gällande lagstiftning.

Utifrån genomförd granskning rekommenderar vi socialnämnden att:

- Säkerställa lagföljsamheten gällande barn placerade i jourhem och därigenom fortsatt vidta åtgärder för att främja en ändrad utveckling.
- Tillse att fastställda åtgärder i angiven handlingsplan vidtas och utvecklas för att möta identifierade behov vad gäller ökad andel familjehem i egen regi samt stärkta förutsättningar för familjehem och placerade barn.
- Fortsatt följa upp och främja framåtsyftande arbetssätt för att stärka effekterna av handlingsplanens genomförande. Det gäller bland annat det stöd och utbildning som erbjuds till jour- och familjehem samt möjligheten till utökad samverkan inom Familjen Helsingborg.

Inledning/bakgrund

Socialtjänstlagen föreskriver att kommunen genom sin socialnämnd har ett ansvar för att barn och ungdomar, som av olika anledningar inte kan bo tillsammans med sina föräldrar, tas emot i ett familjehem eller i ett hem för vård eller boende (HVB). I väntan på beslut om en eventuell fortsatt placering kan ett jourhem vara aktuellt. Insatsen familjehem är avsedd att användas i situationer när det finns ett mer långvarigt behov att placera barnet eller ungdomen. Denna placering ska följas upp regelbundet och vid behov tas nya beslut. Väl fungerande familjehem är en förutsättning för att barn och unga som inte kan bo med sina föräldrar ska få den vård och omsorg de behöver. Socialtjänsten ansvarar för att säkerställa tillgången på familjehem och jourhem. De ansvarar även för att rekrytera, utreda och stödja familjehem som kan ge barn och unga en god vård.

Socialstyrelsens föreskrifter och allmänna råd, SOSFS 2012:11, anger att det även åligger socialnämnden att kartlägga och analysera behovet av familjehem och HVB-hem för placeringar av barn och unga på kort och lång sikt. En sådan analys ska sedan utgöra nämndens grund för att planera för och vidta de åtgärder som krävs för att säkerställa tillgången till hem.

Utifrån revisionens granskning 2023, har identifierats att socialnämnden inte efterlever lagstiftningens krav kring jourplaceringar och tillgång till familjehem. Socialtjänstlagen stipulerar att en jourplacering inte ska vara längre än sex månader vid behov av familjehem. Socialnämnden har utmaningar med att sörja för en tillräcklig tillgång till familjehem, vilket leder till att unga befinner sig längre i jourhem än vad lagen tillåter. Nämndens redovisning utifrån nyckeltal 2023, visar att andelen barn placerade i jourhem som har fått en familjehemsplacering inom sex månader, har ökat något jämfört med 2022, från 57 till 59 %. Det är dock fortsatt ett svagare resultat än för åren 2019–2021, där medelvärdet låg på 73 %.

Socialnämnden har i sitt årsbokslut för 2023 samt i sin verksamhetsplan för 2024, beskrivit flera förändringar, utvecklingsinsatser och utmaningar som berör behovet av jour- och familjehem. Beskrivningen innefattar ändrade behov utifrån ny lagstiftning, egen förstärkt kostnads- och kvalitetskontroll samt en ambition om ökade interna boenderesurser. I centrum finns målsättningen att barn och unga ska kunna erbjudas en långsiktig stabil tillvaro med rätt resurser.

De förtroendevalda revisorerna i revisorsgrupp 2 har mot bakgrund av genomförd riskanalys, bedömt att det finns risk för att socialnämnden inte arbetar tillräckligt ändamålsenligt för att säkra tillgången till jour- och familjehem i enlighet med lagstiftningens krav och önskar därmed granska området närmre.

Syfte och revisionsfrågor, avgränsning

Granskningen syftar till att översiktligt bedöma om socialnämnden arbetar ändamålsenligt för att rekrytera och säkra tillgången till jourhem och familjehem.

Granskningen omfattar följande revisionsfrågor:

- Har nämnden säkerställt att kartläggning och behovsanalys av familjehem sker systematiskt på kort och lång sikt i enlighet med gällande föreskrifter?
- Lever nämnden upp till lagstiftningens krav om att tillhandhålla familjehem inom angiven tid?
- Har nämnden en ändamålsenlig organisation för rekrytering alternativt upphandling av jourhem och familjehem i syfte att säkra tillgången?
- Erbjuds ändamålsenligt stöd till befintliga jour- och familjehem? Genomförs uppföljande insatser?

Granskningen avser socialnämnden. Granskningen omfattar inte verksamhet i HVB-hem och stödboende¹.

Revisionskriterier

Med revisionskriterier avses de bedömningsgrunder som bildar underlag för revisionens analyser, slutsatser och bedömningar. Revisionskriterierna hämtas från lagar och förarbeten, föreskrifter eller interna regelverk, policies och fullmäktigebeslut. Revisionskriterierna för denna granskning är:

- Kommunallagen (2017:725)
- Socialtjänstlagen (2001:453)
- Socialstyrelsens föreskrifter och allmänna råd om socialnämndens ansvar för barn och unga i familjehem, jourhem, stödboende och hem för vård eller boende (SOSFS 2012:11, konsoliderad HSLF-FS 2019:25)
- Av fullmäktige fastställda reglemente och styrdokument
- Av socialnämnden fastställda styrdokument

¹ HVB, hem för vård eller boende. Stödboende är en placeringsform för barn och unga i åldern 16–20 år som bedöms kunna bo i ett eget boende med anpassat stöd.

Metoder

Granskningen har innefattat intervjuer och dokumentstudier.

Socialförvaltningen befinner sig i en omorganisation. Det har medfört att vi inom ramen för granskningen har intervjuat befattningshavare från både interimorganisationen och den nya organisationen. Intervjupersonerna har vid intervjutillfällena haft chefsansvar inom jour- och familjehemsverksamheten.

Dokumentstudierna har omfattat socialförvaltningens interna regler och riktlinjer, socialnämndens protokoll och rapportering inom mål och ekonomi, samt dokumentation kopplat till verksamhetens pågående utvecklings- och innovationsarbete.

Förvaltningen har erhållit granskningen för faktakontroll av de intervjuade personerna.

Resultat av granskningen

Översiktlig lägesbild

Omformering av organisationen

Socialförvaltningen befinner sig i slutfasen av en organisationsförändring. Vid granskningstillfället är omorganisationen inte implementerad till fullo, utan beräknas vara genomförd till september 2024. Målet med den nya organisationen är att skapa och implementera en struktur som stödjer kärnverksamheten och samtidigt fortsätter utveckla förvaltningen, detta genom den nya organisationens två inriktningar:

Första linjens socialtjänst: Generalister som arbetar med förebyggande insatser och flexibelt stöd. Invånare ska enkelt kunna söka information och råd till självhjälp. Samverkan med nätverk och partners för att etablera ett brett stöd.

Andra linjen, med flexibla team: Myndighetsutövning där teamets sammansättning ska utgå ifrån invånarens behov. Främja lärande, kunskapsspridning och att bygga relationer. Organisationen i stort (såsom chefskap och stödfunktioner) utformas utifrån teamets behov.²

Familjehemsvården placeras i den nya organisationen under verksamhetschef för Myndighet, det vill säga i "andra linjen". Familjehemsvården inom Myndighet leds av

² Beskrivningen är hämtad från socialförvaltningens informationssida <https://oppnasoc.helsingborg.se/forslaget>
På sidan finns också en utförligare presentation av den nya organisationen.

två enhetschefer vars enheter har både gemensamma och separata ansvarsområden enligt organisationsbilden nedan.

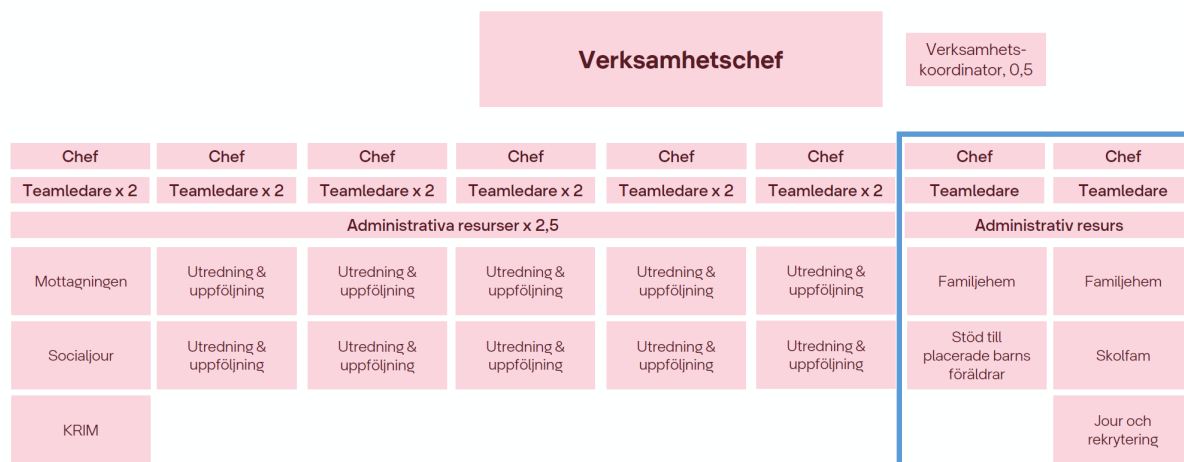


Bild över verksamheten Myndighet, som utgör "andra linjens socialtjänst" i förvaltningens övergripande omorganisation, att implementeras stegvis under 2024.³

Uppdrag till förvaltningen gällande jour och familjehemmens villkor

Efter ett nämndinitiativ gav socialnämnden vid sammanträdet den 25 oktober 2023 (§ 180), förvaltningen i uppdrag att redovisa jour- och familjehemmens villkor ur olika perspektiv genom nulägesanalys, behovsanalys och en redovisning av åtgärder för ökad attraktivitet och rekrytering av hem. Nämnden godkände redovisningen av uppdraget vid sammanträde den 25 april 2024 (§ 56).⁴

I redovisningen framgår bland annat att:

- På nationell nivå saknas såväl en samlad statistik som en samlad bild över forskning på området.
- En avsevärd utmaning är en brist på hem som kan hantera komplicerade matchningar och att kommunerna måste få bättre juridiska och ekonomiska förutsättningar för att öka tillgången till differentierad familjehemsvård.
- Förvaltningen har vidtagit åtgärder och aktiviteter efter lärdomar av tidigare innovationsprojekt, för att förstärka dialogen med sina befintliga jour- och familjehem, utveckla stödet till dem, samt söka nya former för nyrekrytering av hem.
- Dialog om samarbeten förs i olika nätverk inom Familjen Helsingborg avseende allt från marknadsföring till utbildning, utredning, handledning och annat stöd till hemmen.

³ Organisationsschema presenterad vid socialförvaltningens fackliga samverkansgrupp den 26 mars 2024.

⁴ Socialnämndens ärende 236/2023.

Uppdrag till förvaltningen gällande handlingsplan för ökad andel kommunala familjehem och arbete med tredelat föräldraskap

Socialnämnden gav vid sitt sammanträde den 21 december 2023 (§ 223) förvaltningen i uppdrag att ta fram en handlingsplan för ökad andel kommunala familjehem, i förhållande till konsulentstödda, samt uppdrag att stärka arbetet med det tredelade föräldraskapet. Nämnden godkände redovisningen av uppdraget vid sammanträde den 25 april 2024 (§ 57).⁵

I redovisningen skriver förvaltningen att handlingsplanen har fyra grundpelare i form av områden som är särskilt viktiga att prioritera för att stärka arbetet:

- Det tredelade föräldraskapet ska tydliggöras och stärkas genom att tydligare inkludera samtliga tre parter (biologisk förälder, fosterförälder och socialförvaltning) i överenskommelser.
- Den placerades behov i det kommande vuxenlivet ska identifieras och personen och fosterföräldrarna ska ges goda förutsättningar genom stöd och utbildning.
- Antalet nätverksplaceringar ska öka, genom att systematiskt vara förstahandsalternativ i utredningsprocessen.
- Antalet interna familjehem ska öka. Dialog, stöd och utbildning till familjehemmen ska stärkas.

Innovation och verksamhetsutveckling

Familjehemsverksamheten har under perioden 1 augusti 2022 till och med 31 december 2023 bedrivit innovationsprojektet "Framtidens familjehemsvård"⁶ tillsammans med Stiftelsen för Svensk Industriedesign.⁷ Projektet har utmanat den konventionella ansatsen för utredning och utbildning inom familjehemsområdet i form av tester av multikompetenta team och utökad handledning för familjehem samt test av nya lärstrukturer. Innovationsprojektet är vid granskningstillfället avslutat i och med att finansieringen har upphört.

Utifrån erfarenheterna av projektet "Framtidens familjehemsvård" har familjehemsverksamheten idag fyra prioriterade områden för implementering av lärdomar och fortsatt utveckling i det ordinarie arbetet. Projekterfarenheterna har underlättat för förvaltningen att snabbt möta nämndens uppdrag om en handlingsplan för utökad andel kommunala familjehem och stärkt arbete med det

⁵ Socialnämndens ärende 331/2023.

⁶ <https://innovation.helsingborg.se/initiativ/framtidens-familjehemsvard>

⁷ <https://svid.se/avslutade-projekt/fornyselabb-om-fram-tidens-familjehemsvard-i-helsingborg>

tredelade föräldraskapet. I sin återredovisning till nämnden utgår förvaltningen systematiskt från dessa erfarenheter.

Kartläggning och behovsanalys

Det åligger socialtjänsten att kartlägga och analysera behovet av familjehem och HVB-hem för placeringar av barn och unga på kort och lång sikt. En sådan analys ska sedan utgöra nämndens grund för att planera för och vidta de åtgärder som krävs för att säkerställa tillgången till hem.⁸ Kommunens socialtjänst ansvarar också för att det finns ett ledningssystem för systematiskt kvalitetsarbete som ska innehålla de processer och rutiner som behövs för att säkerställa att verksamheten utförs med tillräcklig kvalitet enligt lagkraven.⁹

I förvaltningens redovisning av uppdraget om jour- och familjehemmens villkor, framgår att det saknas nationell statistik som ger en samlad bild över behovet av familjehem. Endast begränsade undersökningar i olika regioner finns att tillgå. I redovisningen lyfter förvaltningen också fram ett statligt betänkande gällande barn och unga i samhällsvården, som beskriver en stor utmaning i att rekrytera hem med olika kompetensnivåer.¹⁰ Verksamheten bedömer inte att situationen eller statistiken för Helsingborg avseende jour- och familjehem sticker ut i en nationell jämförelse. Däremot har utvecklingen i stort gjort läget mera ansträngt i Helsingborg, men det är en utmaning som delas med flertalet andra kommuner i landet, enligt våra intervjupersoner.

Socialförvaltningen använder Canea som kvalitetssystem för att dokumentera och följa ärendegången och processerna i befintliga ärenden. I intervju berättar familjehemsenheten att inrapportering av data tidigare varit allt för spretig och svårtolkad. Därför har verksamheten nu sett över rutinerna för att stärka systemstödet för rapportering och utläsning av data. Förvaltningens kvalitetsenhet redogör veckovis för statistik från verksamhetssystemet Lifecare. Statistiken stäms numera löpande av hos ansvariga chefer för att fånga upp avvikelser och möjliga felaktigheter i uppgifterna. De stärkta rutinerna ska generellt ge ett tillförlitligare underlag för att kunna kartlägga och analysera behovet av familjehem.

Staden har vid granskningstillfället (augusti 2024) 36 placeringar i jourhem som har pågått i över sex månader. Placeringarna är enligt intervjuuppgift svåra att matcha till ett familjehem. Enligt de intervjuade krävs utökat stöd och kompetensutveckling för att öka matchningen av de befintliga ärenden som är svårmatchade. Verksamheten ser ett tydligt behov av tillgång till fler kontrakterade jour- och familjehem som har tillräcklig kompetens och resurser att ta emot barn och unga med en bakgrund i missbruk och kriminalitet, eller andra så kallade sammansatta behov. Nedan framgår

⁸ Socialstyrelsens föreskrifter och allmänna råd om socialnämndens ansvar för barn och unga i familjehem, jourhem eller hem för vård eller boende (SOSFS 2012:11/HSLF-FS 2019:25).

⁹ Socialstyrelsens föreskrifter och allmänna råd (SOSFS 2011:9) om ledningssystem för ett systematiskt kvalitetsarbete.

¹⁰ För barn och unga i samhällsvård (SOU 2023:66)

sammanställning över antalet placerade barn och unga i jour- och familjehem för perioden 2021–2023. Statistiken visar att antalet placerade barn i externa konsulentstödda jourhem har ökat under perioden, medan antalet externa familjehemsplaceringar har minskat. Andelen barn som placeras i jourhem har även ökat. Dock är antalet familjehemsplaceringar i paritet med övriga år. Data visar även att andelen tillfälliga placeringar i nätverk (motsvarande jourhem) har ökat under 2023, vilket indikerar verksamhetens ökade fokus på att utreda nätverket runt barnet.

Regi	Tilldelningstyp	2021	2022	2023
Extern	Annat enskilt hem	1	2	12
Extern	Konsulentstött familjehem	72	73	49
Extern	Konsulentstött jourhem	2	8	22
Intern	Annat enskilt hem	1	3	8
Intern	Familjehem	100	90	91
Intern	Familjehem nätverk	30	32	38
Intern	Jourhem	48	49	60
Intern	Släktinghem	13	8	2
Intern	Tillfällig placering i nätverk	1	3	27
Intern	Tillfälligt jourhem	46	50	12
Totalt antal		314	318	321

Tabell över antal placeringar 2021–2023. Notera att totalsumman är antalet placeringar, ej antalet individer. En och samma individ kan ha befunnit sig i flera typer av hem under ett år.¹¹

I intervjuerna svarar verksamheten att det skulle behövas cirka 15 kontrakterade och 15 icke-kontrakterade jourhem att tillgå för att möta dagens behov. I nuläget har staden tillgång till cirka hälften av varje. Därtill skulle en utökad "matchningsportfölj" med ytterligare 40 till 50 familjehem behövas på sikt, jämfört med nuläget.

I våra intervjuer framkommer att nämnden får återrapportering om extern vård och antal placeringar genom tertial- och årsrapporter, främst genom redovisning av nyckeltal. Ordförande, socialdirektör och verksamhetschefer får löpande information. Gällande särskilt lagföljsamheten i placeringstid ges nämnden information vid varje sammanträde. Samtidigt anger verksamheten att de ser ett behov av att stärka kommunikationen med nämnden vad gäller den kvalitativa analysen kopplat till verksamhetens nyckeltal och hur det påverkar behovsbild och resultat. En intervju ger bilden av att denna koppling inte fungerat tillfredställande och att nämnden därför inte haft tillgång till en fullgod lägesbild.

Av intervjuerna bekräftas dock att utvecklingsarbete under socialdirektörens initiativ och ledning pågått under året för att stärka kommunikationen gentemot nämnden, vilket ses som värdefullt. Att familjehemsverksamheten fått två uppdrag av nämnden

¹¹ Enligt uppgift från socialförvaltningen 5 juli 2024.

och kunnat avrapporterat dessa under april 2024 har gjort att nämnden har kunnat tillgodose sig aktuella och fördjupade lägesbilder avseende verksamheten.

Bedömning

Vi bedömer att nämnden i allt väsentligt genom lämnade uppdrag till förvaltningen och framtagandet av en handlingsplan för ökad andel kommunala familjehem, genomfört en kartläggning och behovsanalys som ger en uppdaterad lägesbild inom området och underlag för fortsatta åtgärder. Vi bedömer att förvaltningen har en tydlig uppgift att arbeta vidare med åtgärder utifrån framtagen handlingsplan där vissa åtgärder påbörjats men att utvecklingsarbete kvarstår. Vi ser det som viktigt att nämnden säkerställer att de har tillgång till kvalitativ information och analys kopplat till redovisade nyckeltal som underlag för fortsatt styrning och uppföljning av familjehemsverksamheten.

Lagföljsamhet avseende placeringstid

Socialtjänstlagens anger att *"om det inte finns särskilda skäl får ett barn vårdas i ett jourhem i högst två månader efter det att socialnämndens utredning enligt 11 kap. 2 § om ingripande till barnets skydd eller stöd avslutats"*. Utredningstiden ska utgöra maximalt fyra månader, vilket tillåter en total tidsperiod på sex månader innan beslut om stadigvarande placering behöver fattas.¹²

Socialnämnden har i sin verksamhetsplan för 2024 angivit ett nyckeltal som procentuellt mäter *"andelen barn placerade i jourhem som har fått en familjehemsplacering inom sex månader"*. Sett över en längre tidsperiod har utvecklingen i detta nyckeltal varit negativ. För första tertialet 2024 redovisar nämnden ett utfall på 47 procent, vilket är i linje med nedåtgående trend.

Verksamheten uppger att nämnden får information om lagföljsamheten vid varje nämndsmöte.

År	2018	2019	2020	2021	2022	2023	2024 (tertialet 1)
%	73	82	67	68	57	59	47

Tabellen anger lagföljsamheten gällande placering inom 6 månader, i procent. Uppgifterna är hämtade från socialnämndens årsrapporter i Stratsys.

Verksamheten följer upp lagföljsamheten på handläggarnivå. Av intervjuerna framgår att det förekommit tillfällen då lagföljsamheten har brustit på grund av för låg kompetens i handläggningen, i antingen systemkunskap eller i faktiskt kunskap om vad lagkravet innebär. Uppföljningen görs löpande av enhetschef. Verksamheten följer varannan vecka upp ärenden som väntar på placering för att aktualisera möjlig

¹² Socialtjänstlagen (2001:453) 6 kap. 6 §.

matchning. Rutinerna för åtgärder och dokumentation då ärende går över lagstadgad tid har enligt de intervjuade förstärkts och systemstödet uppges ha förbättrats.

Ett vanligt angivet skäl till att en placering inte kan ske inom den lagstadgade tiden uppges i intervjuerna vara att det är svåra placeringar att matcha. Möjliga hem saknar tillräcklig kompetens för att ta emot barn och unga som kanske har en bakgrund i missbruk och kriminalitet, eller andra sammansatta behov på grund av trauma, diagnoser och/eller stora brister i sin skolgång. Förvaltningen beskriver även denna problematik i återredovisningen av nämndens uppdrag gällande att stärka arbetet med det tredelade föräldraskapet.

Bedömning

Vi bedömer att nämnden i dagsläget inte lever upp till lagstiftningens krav om att tillhandahålla familjehem inom angiven tid. Vi grundar vår bedömning på den nyckeltalsredovisning som nämnden tar fram, vilken visar på en negativ trend över tid.

Vi noterar dock att nämnden genom tilldelade uppdrag till förvaltningen har fått en uppdaterad lägesbild över familjehemsverksamheten och har tilldelat förvaltningen framåtsträvande uppdrag för att förbättra situationen. Vi ser det som avgörande att nämnden genom styrning och uppföljning säkerställer att beslutade åtgärder vidtas för att stärka lagföljsamheten och för att möta de utmaningarna som identifierats.

Organisation för rekrytering och upphandling

Egen regi kontra konsulentstödda familjehem

Inom verksamheten är det i huvudsak teamet Jour och Rekrytering som ansvarar för utredning och rekrytering av jour- och familjehem. Teamet har nyligen blivit förstärkt med en person och består nu av sex medarbetare.

Inom staden finns såväl egna kontrakterade familjehem som externa upphandlade konsulentstödda familjehem. Upphandlade konsulentstödda familjehem är betydligt dyrare för kommunen att anlita, än ett familjehem som är direkt rekryterat av kommunen. Förvaltningen har till vår granskning lämnat nedan jämförelsedata över genomsnittskostnad för olika placeringstyper.

Regi	Tilldelningstyp	Antal placeringar	Snitt av dygnspris (kr)
Extern	Konsulentstött familjehem	22	2 395
Extern	Konsulentstött jourhem	10	2 802
Extern	Annat enskilt hem	2	2 025
Intern	Familjehem	79	1 000
Intern	Familjehem nätverk	28	647
Intern	Annat enskilt hem	6	452
Intern	Behandlingsfamilj	1	1 763
Intern	Tillfällig placering i nätverk	13	503
Intern	Jourhem	25	1 231

Uppställning som visar placeringskostnader utifrån genomsnittligt dygnspris, lämnade av förvaltningen i juli 2024.

Socialnämnden har som tidigare nämnts givit förvaltningen i uppdrag att ta fram en handlingsplan för att öka andelen kommunala familjehem i förhållande till konsulentstödda. I redovisningen av uppdraget skriver förvaltningen att ett konsulentstött hem inte är någon garanti för att erhålla en högre kompetens, bättre kvalitet eller större uthållighet. Likväl är det ofta ändå en högre bemanningsgrad i konsulentstödda familjehem som innebär ökad kostnad för kommunen. I våra intervjuer uppger förvaltningen också att andelen konstaterade sammanbrott (situation där en placering avbryts) är lika oavsett driftsform. Verksamheten betonar i intervjuerna att det dock alltid är barnets/behov och välmående som styr beslutet om placering.

Nämnden har främst tillgång till konsulentstödda familjehem via upphandlingar gjorda på uppdrag av Skånes kommuner och till viss del även av SKR. Det finns numera ett systemstöd för registrering av avvikelser i vården, vars logg också kan användas för referenstagning av verksamheten gentemot upphandlade boenden. Respektive kommun ansvarar för uppföljning av barnets välbefinnande och utveckling medan den upphandlande parten (Skånes kommuner/SKR) ansvarar för avtalsuppföljning. I intervjuerna framkommer att avtalen med konsulentstödda hem i dag generellt tecknas på kortare avtalstider för stärka effekten av regelbunden uppföljning och därmed att nämnden får det som avtalats. Sedan 2023 är arbetsprocessen med referenstagning och registerutdrag förstärkt i förvaltningens rutiner.

Familjehemsverksamheten hade redan 2023 som internt mål att årligen rekrytera över tio konsulentstödda familjehem till egen regi. 2023 rekryterades åtta familjehem. Motsvarande mål är uppställt för 2024. Verksamheten följer detta nyckeltal i sin verksamhetsplan.

Ökat fokus på nätverksplacering

I våra intervjuer framkommer att verksamheten även fokuserar på att systematisera och öka utredningsförmågan av så kallade nätverksplaceringar. En nätverksplacering

innebär att relationerna runt barnet kartläggs för att utforska möjligheterna till en placering med en viktig och lämplig vuxen, i en omgivning som är bekant för barnet, vilket ofta är det bästa för barn som behöver byta miljö. Nätverkskartläggning inför en placering har numera hög prioritet, med målet att i första hand kunna finna en nätverksplanering för barnet framför andra former av placeringar. Kartläggningen görs i multifunktionella team med kompetenser från flera verksamhetsdelar. Antalet nätverksplaceringar är ett nyckeltal för uppföljning i familjeverksamhetens verksamhetsplan.

Multifunktionella team innefattar både utredare, barnhandläggare och familjehemshandläggare som arbetar tillsammans i ett ärende under längre tidsperiod än vad som gjorts tidigare. Målsättningen är att stärka kontaktmannaskapet för barnet och stärka kontinuitet bland de handläggare som arbetar med barnet och har kontakt med placeringshemmet.

Först när alla möjligheter till en nätverksplacering eller en matchning i ett familjehem i egen regi har uttömts, tas externplacering upp för beslut. Detta görs i ett särskilt beslutsråd. I rådet ingår verksamhetschefen Barn och unga, enhetschef för utredning och uppföljning, enhetschef för familjehem, enhetschef för familjebehandling samt placeringssamordnare. Utifrån frågeställningarna i ärendet för beslutsrådet kan även andra funktioner kallas att delta, såsom vuxenhandläggare, medarbetare från krimteamet, eller representant från Maria Nordväst¹³.

Beslut om externplacering fattades i den tidigare organisationen längre ner i verksamheten, på enskilda sektioner, men har nu samlats i det gemensamma beslutsrådet som finns på en övergripande nivå med flera deltagande kompetensområden och enheter för ökad uppföljning och analys. Därigenom säkerställs bland annat att alla alternativ till lösning har utretts innan externplacering tas upp som alternativ.

Information och marknadsföring i rekryteringsprocessen

Nämnden har tidigare lagt en hel del resurser på omfattande och återkommande annonskampanjer för att väcka intresse för rekrytering av nya familjehem. Samtliga tjänstepersoner vi intervjuat anser att denna metod har haft låg effekt. Verksamheten har i stället fokuserat på att med enkla kommunikationsinsatser bjuda in till återkommande, förutsättningslösa informationsträffar för intresserade potentiella familjer/familjehem. Träffarna sker flera gånger per år.

På träffarna diskuteras frågor, farhågor och erfarenheter med andra intresserade familjer och förvaltningen har bemannat med flera olika kompetenser för att ge svar och vägledning. I samband med informationsträffarna finns också möjlighet att göra en första testning om förutsättningar och lämplighet för de familjer som känner sig redo att gå vidare. Testningen följer BRA-Fam som är en standardiserad strukturerad

¹³ Maria Nordväst är en av Region Skånes psykiatrimottagningar för unga upp till 25 år.

metod för att hämta in information om familjer som vill bli familjehem. Metoden är utarbetad av Socialstyrelsen i samarbete med praktiker och utgår från forskning och professionellas erfarenheter.

Verksamhetsföreträdarna vi intervjuat anser att det nya sättet att fånga upp intressenter har gett en tydligare tillökning av familjehem i egen regi än tidigare marknadsföringsinsatser. En viktig del i framgången bedömer de är att arbetssättet bidrar till positiv spridning av vad uppdraget innebär och vad staden kan erbjuda för stöd vidare ut i dessa personers bekantskapskrets och nätverk.

System för process och metodik

Socialförvaltningens system Canea används som kvalitetssystem för att dokumentera och följa upp processerna i ett ärende. Av intervjuerna framgår att strukturen som förvaltningen lagt upp i Canea kan likställas med Socialstyrelsens processbeskrivning för utredning av familjehem (PRO-Fam).

Som metodstöd för bedömning av kandidater som anmält intresse till att bli familjehem använder förvaltningen Socialstyrelsens metodguide BRA-Fam samt Källvesten-metoden, som är en intervju- och tolkningsmetod för att utreda blivande jour-, familje- och adoptionshem. Källvesten-metoden finns också upptagen bland Socialstyrelsens föreslagna metodguider.¹⁴

Verksamheten inleder alltid processen av kandidater som anmält intresse att bli familjehem med kontroller via fem instanser - belastningsregistret, Kronofogden, socialtjänsten och Försäkringskassan.

Verksamheten anordnar själva en obligatorisk grundutbildning för nyrekryterade familjehem, "Ett hem att växa i". I våra intervjuer framkommer dock att det i många fall krävs betydligt mer fortbildning och kompetensbyggande aktiviteter för att kunna rusta familjehem som kan ta sig an de svårare matchningarna.

Bedömning

Vi bedömer att nämnden utifrån de åtgärder som vidtagits, i allt väsentligt har en ändamålsenlig organisation för rekrytering och upphandling av jourhem och familjehem i syfte att säkra tillgången. Vi konstaterar att en analys gjorts som medfört förändringar utifrån tidigare arbetssätt vad gäller dokumentation och vilka insatser som bedöms som mest effektiva för att sprida information, ge vägledning och stöd samt fånga intresserade kandidater.

Vi bedömer dock att fortsatta åtgärder krävs utifrån den omställning och ambition som nämnden har att rekrytera fler familjehem i egen regi och att uppnå målet om att omvandla externa konsulentstödda familjehem till kommunal regi. Utifrån detta ser vi

¹⁴ <https://www.socialstyrelsen.se/kunskapsstod-och-regler/omraden/evidensbaserad-praktik/metodguiden>

det som viktigt att nämnden löpande säkerställer uppföljning kring hur beslutade åtgärder i enlighet med framtagen handlingsplan fortskrider vad gäller rekrytering av fler familjehem i egen regi och ökad andelnätverksplaceringar. En viktig förutsättning för att uppnå målen är även att nämnden säkerställer att det finns tillräckliga resurser som har möjlighet att arbeta med dessa åtgärder.

Verksamhetens stöd till befintliga jour och familjehem

Socialstyrelsens föreskrifter omnämner att socialnämnden bland annat bör ge vårdnadshavare och föräldrar stöd i föräldrarollen och i deras kontakt med dem som vårdar barnet. Nämnden bör se till att familjehemsföräldrarna får handledning och fortbildning som är anpassad till uppdragets karaktär.¹⁵

Kvalitativt stöd

I våra intervjuer framkommer att det tidigare har funnits uttryckt missnöje hos framför allt jourhemmen som staden anlitar. Anledningen uppges ha varit att jourhemmen inte bedömt att förvaltningen lyssnat på hemmens behov och att dialogen brustit. Verksamheten har dragit lärdom av denna situation och idag bedöms kommunikationen fungera väl utifrån att nya former för dialog initierats och genomförs återkommande. Av de tre jourhem som tidigare sade upp sina avtal på grund av missnöje, har två åter tecknat avtal med staden efter att åtgärder vidtagits.

Utifrån erfarenheterna från innovationsprojektet "Framtidens familjehemsvård", utökar verksamheten försöken med mentorsfamiljer. Mentorsfamiljer tillsammans med stärkt ambassadörsskap hos befintliga familjehem bedöms vara viktiga framgångsfaktorer i arbetet med att inspirera, stötta och rekrytera nya familjehem. En mentorfamilj kan till exempel ha rollen av att utgöra stöd och rådgivning från någon som står eller stått i samma situation, kan vara tillgänglig utanför ordinarie arbetstider och har hög igenkänning etcetera. Uppskalningen av konceptet med mentorsfamiljer är fortfarande i ett tidigt skede och verksamheten vill inte dra för långtgående slutsatser om effekterna än, men det har redan enligt verksamhetsföreträdare haft en god effekt i flera enskilda fall.

Enligt de intervjuade finns stora utvecklingsmöjligheter vad gäller familjehemmens möjlighet till kontakt och stöd utanför ordinarie kontorstid. Det är ett önskemål från verksamheten att detta undersöks vidare för barnets och föräldrarnas skull. Det bedöms även vara ett starkt argument för familjehem att vilja ingå i kommunal regi i jämförelse med konsulentstödda familjehem där stöd utanför kontorstid erbjuds. Idag

¹⁵ Socialstyrelsens föreskrifter och allmänna råd om socialnämndens ansvar för barn och unga i familjehem, jourhem eller hem för vård eller boende (SOSFS 2012:11/HSLF-FS 2019:25).

bedöms det dock inte finnas de ekonomiska förutsättningarna som krävs för att inrätta en sådan "stödjour" i förvaltningen.

Inom Familjen Helsingborgs nätverk för chefer inom individ och familjeomsorg (IFO) pågår samtal om möjligheterna med ett gemensamt jourstöd. Vid granskningstillfället finns dock inget konkret förslag redo för beslut. Verksamheten lyfter vid våra intervjuer fram flera goda exempel från närliggande samarbeten inom Familjen Helsingborg, såsom Barnastugan och Familjefridscentrum. En annan möjlighet till samverkan inom Familjen Helsingborg som nämns i intervjuerna är att inrätta en gemensam verksamhet i syfte att stärka samtliga medlemskommuners möjligheter till rekrytering av hem utan att hamna i konkurrenssituation kring tillgång på boenden. Ett annat möjligt samarbetsområde inom Familjen Helsingborg som lyfts är gemensamma utbildningsinsatser.

Baserat på erfarenheterna i innovationsprojektet "Framtidens familjehemsvård" avser verksamheten införa "Omfamna" i organisationen och söker nu finansiering genom omställningsfonden. I "Omfamna" ska familjehemshandläggare utbildas i olika metodiker riktat mot familjehemsvården. Syftet är att öka kompetensen hos handläggarna och hos stadens familjehem och därmed även förebygga sammanbrott i en befintlig placering.

Ekonomisk ersättning

Vid intervju framkommer det att Helsingborg placerar sig bra i en nationell jämförelse vad gäller den ekonomiska ersättningen till jour- och familjehem. I många fall erbjuder nämnden en högre ersättning än vad SKR:s rekommendationer anger.

Nämnden har möjlighet att vid behov justera ersättningsnivåerna. Detta gjordes exempelvis i december 2022 med höjd milersättning för interna jourhem.¹⁶

Möjligheten till tillräcklig körsättning är viktig, eftersom barnets möjlighet att kunna behålla skolgången i sin vanliga skola är prioriterat, även om det geografiska avståndet kanske är större i och med placeringen och därmed ökad körning för familjehemmet för hämtning och lämning.

I en av våra intervjuer beskrivs att även om stadens ersättningsnivåer är relativt goda, så finns ett generellt behov av att öka försörjningsgraden för familjehem som, framför allt, har hand om svårare matchningar. En lösning som beskrivs skulle kunna vara att upprätta någon form av anställningsförhållande för familjehemmet, alternativt en fördubbling av arvodena. Detta för att öka familjehemmen försörjningsförmåga till exempel i de situationer som en familjehemsförälder behöver vara hemma med barnet i stället för att (fullt ut) förvärvsarbeta. Syftet bakom skulle vara att på sikt öka matchningsgraden med de mera krävande placeringarna. Vid granskningstillfället finns inget beslut eller uppdrag att utreda frågan vidare.

¹⁶ Socialnämnden 19 december 2022 § 273 - Beslut om höjd milersättning till interna jourhem, samt socialnämnden 21 december 2023 § 221 - Omprövning av beslut om höjd milersättning till interna jourhem för 2024.

Bedömning

Vi bedömer att socialnämnden i allt väsentligt erbjuder jour- och familjehemmen ett ändamålsenligt stöd. Vi grundar vår bedömning på att nämnden genomför och olika insatser såsom frekventa ytor för dialog och erfarenhetsutbyten. Vi noterar också att det finns fler möjliga insatser identifierade som antingen pågår i försöksform eller undersöks för samverkan. Nämnden har genomfört uppföljning av reglerna för ekonomisk ersättning.

Den kritik som tidigare framförts, främst gällande förvaltningens bristande kommunikation, har åtgärdats och utvecklats. Att verksamheten inom ramen för nämndens givna uppdrag redovisar flera projekt och tester för att ytterligare höja både kvalitén och utbudet av stödinsatser visar på att insatser görs utifrån nya erfarenheter. Vi ser det som viktigt att nämnden framöver följer utvecklingen i dessa projekt för att tillse att utveckling sker enligt uttalade mål. Till exempel inom ramen för Familjen Helsingborg, där flera exempel på närliggande samverkan redan finns.

Samlad bedömning och rekommendationer

Syftet med granskningen har varit att översiktligt bedöma om socialnämnden arbetar ändamålsenligt för att rekrytera och säkra tillgången till jourhem och familjehem.

Vår samlade bedömning utifrån granskningens syfte är att socialnämnden **delvis** arbetar ändamålsenligt för att rekrytera och säkra tillgången till jour- och familjehem.

Vi baserar bedömningen på att lagföljsamheten gällande placeringstider inte är tillräcklig och inte heller har en positiv utveckling utifrån redovisat nyckeltal och vid jämförelse över tid.

Vi konstaterar dock att nämnden har givit ett antal uppdrag till förvaltningen som tydliggjort prioriteringar för verksamheten där framåtsyftande åtgärder identifierats och påbörjats. Det avser bland annat utvecklat arbetssätt för utredning och rekrytering av jour- och familjehem samt olika prioriterade åtgärder utifrån antagen handlingsplan vad gäller stärkt tredelat föräldraskap, ökad andel nätverksplaceringar samt olika insatser för att öka andelen familjehem i egen regi. Vi bedömer genom uppdragen att nämnden fått en uppdaterad lägesbild och underlag för fortsatt analys och utveckling av familjehemsvården. Detta ser vi som positivt. Samtidigt har en bild framkommit att kommunikationen med förvaltningen innan dess inte har löpt helt tillfredställande sett till nämndens tillgång till lägesanalys och kvalitativ analys av erhållen statistik.

Vi bedömer att förvaltningens innovationsprojekt under de senaste åren varit värdefulla för organisationens förmåga att möta verksamhetens huvudsakliga

utmaningar vad gäller tillgång till multikompetenta hem och matchning av komplexa placeringar. Dock kommer utmaningarna att kräva tid och fortsatta insatser.

Vi ser det som viktigt att nämnden fortsatt genom styrning och uppföljning av verksamheten följer uppsatta nyckeltal inom området och säkerställer att fastställda åtgärder vidtas och utvecklas mot angivna mål och gällande lagstiftning.

Utifrån genomförd granskning rekommenderar vi socialnämnden att:

- Säkerställa lagföljsamheten gällande barn placerade i jourhem och därigenom fortsatt vidta åtgärder för att främja en ändrad utveckling.
- Tillse att fastställda åtgärder i angiven handlingsplan vidtas och utvecklas för att möta identifierade behov vad gäller ökad andel familjehem i egen regi samt stärkta förutsättningar för familjehem och placerade barn.
- Fortsatt följa upp och främja framåtsyftande arbetssätt för att stärka effekterna av handlingsplanens genomförande. Det gäller bland annat det stöd och utbildning som erbjuds till jour- och familjehem samt möjligheten till utökad samverkan inom Familjen Helsingborg.