

Välkommen till Adolfsbergs arboretum

Med träden i fokus

Här i det härliga grönområdet mellan "bergen", Sofieberg och Adolfsberg, växer flera olika sorters träd från hela världen, som alla har något att berätta. Ta chansen och lär dig mer om några av de träd som ingår i grönområdets trädsmåling – Adolfsbergs arboretum.

"Arboretum" är en benämning på en finare samling av träd. Ordet kommer av det latinska namnet på träd som är just "arbor". Här på Adolfsbergs grönområde finns det många olika träd från flera delar av världen. De ingår i samlingen Adolfsbergs arboretum, som sträcker sig från Filbornavägen i norr till Fältarpvägen i söder.

Just nu står du mitt i hjärtat av Adolfsbergs arboretum. På de här skyltarna kan du läsa om de olika träden och i en karta kan du se var de står. Du kan också läsa om varför träden är så viktiga både för oss och för den biologiska mångfalden. Passa även på att bekanta dig med djuren som bor i området.

Mer information i mobilen

Genom att skanna QR-koden får du upp en digital karta i din mobil. I den syns de flesta träd i området, alltså fler än de i kartan här på skylten.

Med den digitala kartan kan du gå runt i området och se vilket sorts träd du kommit till, få veta artnamn och lite fakta om trädet.

Träd från när och fjärran

Adolfsbergs arboretum består både av gamla och unga träd, såväl svenska som utländska. De flesta planterades när bostadsområdet byggdes här i början av 1970-talet.

Några av de riktigt gamla träden är faktiskt från ännu äldre tider, då området bestod av åkrar, frukt- och grönsaksodlingar – och en bäck som rann genom landskapet. Bäckens rinner nu djupt nere i marken i ett rör, men kommer upp igen vid Regnbågsdammen där den rinner vidare genom Jordbodalen.

Träd med ätbara frukter

År 2023 planterades ytterligare 50 träd av både inhemska och exotiska trädslag i området. Många av de nya träden har ätliga frukter. Till exempel har 16 äppleträd, fyra körsbärsträd och två mullbärsträd planterats. I kartan har träd med ätbara frukter eller bär markerats med en stjärna*.

Blåmes
Blåmesen är en färgglad liten fågel som lever i områdets träd och buskar hela året. Du skiljer den från talgoxen genom att den har blått på huvudet.



Grönfink
Grönfinken stannar här över vintern. Med sin starka näbb äter den frön och bär från träd och buskar. Boet bygger den i täta buskage.

Nötväcka
Ser du en liten gråblå fågel med svart band över ögonen (som den här till höger) och som dessutom klättrar på stammen, ibland med huvudet nedåt? Då är det en nötväcka! Nötväcken klättrar på trädstammarna i jakt på insekter.



Kastanjetråd

Här i mitten av området står rader av hästkastanj. I maj blommar träden storslaget och på hösten kan du plocka fina kastanjer under träden. Kastanjerna är inte ätliga, så stoppa dem inte i munnen. Det är bara trädslaget äkta kastanj som ger de ätliga kastanjerna. Ett ungt äkta kastanjetråd växer i utkanten av fotbollsplanerna intill Mästaregatan, se i kartan.

Hästkastanjerna har tyvärr drabbats av en sjukdom som heter kastanjablödarsjukan och flera av dem har redan behövt tas ner. Detsamma gäller hästkastanjerna utmed Sockengatan.

Träden undersöks regelbundet av experter för att se hur de mår och om de behöver beskåras. Vi får njuta av hästkastanjerna så länge vi kan.

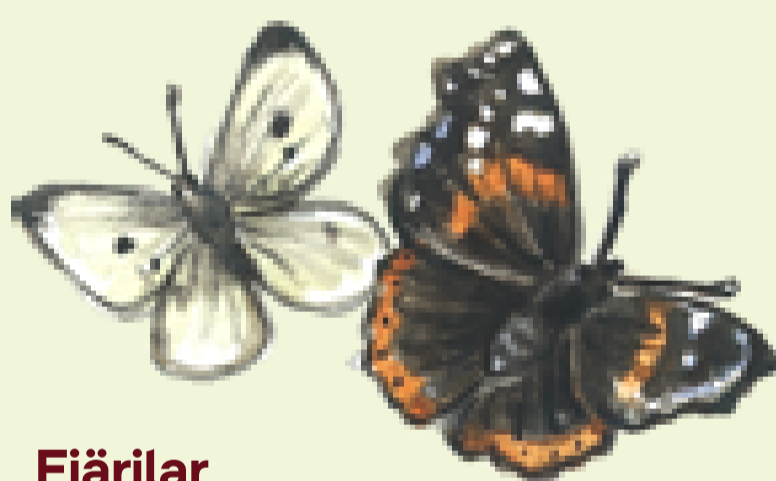


Ekorre

Ekorror syns ofta uppe i trädskronorna här på Adolfsberg. Stora träd ger dem både mat och bostad. Ekorror gillar ekollon, bokollon, kottar och svampar, och de bygger bo högt upp i trädens kronor. Där sover de på vintern med svansen som en värmande filt.

Boet liknar en boll av kvistar intill trädstammen. Det består av torra grenar, med en mjuk och varm insida av torrt gräs och mossor. I det torra, mjuka boet föder ekorrarna upp sina ungar.

På hösten gräver de vinterförråd i marken som fylls med ekollon och nötter. Några förråd glöms bort och där kan nya träd växa upp. Ekorren hjälper på så sätt till att plantera nya träd, vilket ju är riktigt eftersom träden sedan blir livsmiljö för framtida ekorror.



Fjärilar

Den gula citronfjärilen är ett tidigt värtecken. Den övervintrar nämligen som fullvuxen fjäril, till skillnad från den vita och svarta kålfjärilen som övervintrar som puppa.

Sälgen är ett viktigt träd för citronfjärilen eftersom den blommar tidigt på våren. Den ger gott om nektar och blir ett riktigt skovmål för fjärilen efter den långa vintern.

Den färgglada amiralfjärilen flyttar söderut och övervintrar i sydeuropa. Störst chanser att se amiralfjärilen är under sensommaren då den fästar loss på fallfrukt och förbereder sig för sin resa söderut.



Digital trädskarta med trädslagsinformation

Adolfsbergs arboretum



Tillsammans gör vi Helsingborg bättre

Hjälp oss och naturen genom att meddela om fel eller lämna synpunkter. Det gör du enkelt i appen "Ett bättre Helsingborg". Du kan även ringa eller mejla Helsingborg kontakcenter, 042-10 50 00, kontaktcenter@helsingborg.se

Produktion: Stadsbyggnadsförvaltningen, copyright © Helsingborgs stad 2024.

Tryck: 4Sign AB. Illustrationer: Maria Nilsson, Mias Ritverk.

helsingborg.se

Adolfsbergs arboretum

Ädellövträden är grunden till livet i skogen

Ädellövträden är extra viktiga ur både historiska och ekologiska perspektiv.

Det handlar om arterna bok, lönn, ek, alm, avenbok, ask, fågelbär (körsbär) och lind.

I vårt arboretum växer de alla – på kartan kan du se var de står!

Ädellövträd har i alla tider varit ekonomiskt viktiga för oss. Träet för att tillverka redskap, möbler och båtar – och bladen som mat till bondens djur. Avenbok är det hårdaste trädslaget av våra inhemska ädellövträd, medan lind är mjukt och lätt att till exempel tälja smörknivar av. Bok kanske du känner igen på smaken, eftersom glasspinnar tillverkas av just bok!

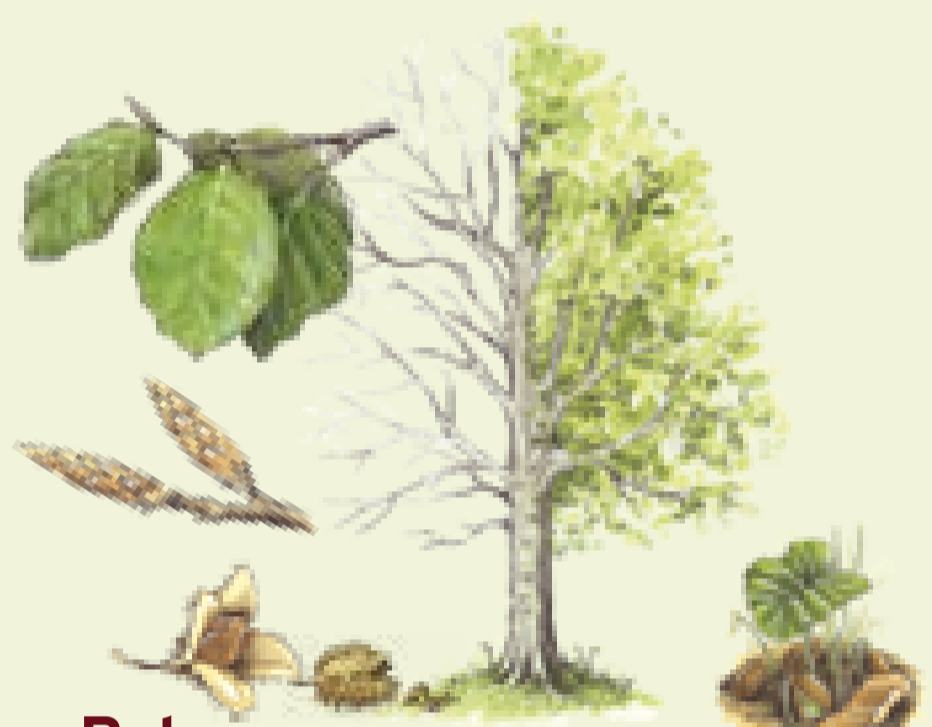
Träd skapar livsmiljöer för andra arter och just ädellövträden är extra poppis! Ja, till och med livsviktiga för en många arter. På bladen, stammen och rötterna lever en mångfald av insekter, lavar, mossor och svampar – och många av dessa är rödlistade. Att en art är rödlistad, betyder att den är så sällsynt här, att den faktiskt riskerar att dö ut på sikt.

Exotiska träd kallas de trädarter som importerats till Sverige efter år 1800. De pryder många trädgårdar, parker och gator och de bjuder ofta på vacker blomning eller spännande bladverk. Eftersom många av dem kommer från platser med varmt klimat, klarar de ofta av att växa i städer, som i perioder har mer torka och värme än landsbygden.

När vi för in arter som egentligen inte hör hemma här, finns det en risk att vi stör balansen för våra inhemska arter. Import av nya trädslag måste alltid ske med en god medvetenhet om dessa risker, bland annat för att undvika spridning av trädssjukdomar.

Ädellövträd

Exotiska träd



Bok

Fagus sylvatica

Boken är ett av våra mest högväxta trädslag, det kan bli över 40 meter högt och 400 år gammalt. Bok är ett ganska vanligt trädslag i Helsingborg, exempelvis är större delen av Pålsgö skog bokskog. Här på Adolfsberg finns dungar med planterad bok.

Bokens stam är slät och grå – ett lent och kramvänligt träd. Det är först när boken är ungefär 60 år som den börjar blomma och sätta olon. Den släpper sina olon under hösten och alla bokar som du hittar bokollon under är alltså äldre än 60 år.

Bokollon är goda att äta, om du lyckas pilla ut dem ur skalet. Under vintern är de viktiga mat för bofinnen och andra småfåglar. Boken är även värdväxt för hela 640 andra arter, varav 240 är rödlistade, bland annat flera svampar.



Skogslönn

Acer platanoides

När det kommer till att få vackra höstfärger vinner lönnen med sina sprakande trädkronor i gult och rött. Även under våren är lönnen extra vacker med sina limegröna blommor. Blommorna spelar en viktig roll som nektarkälla till nyvakna humledrottningar som är i full gång med att starta upp ett nytt samhälle.

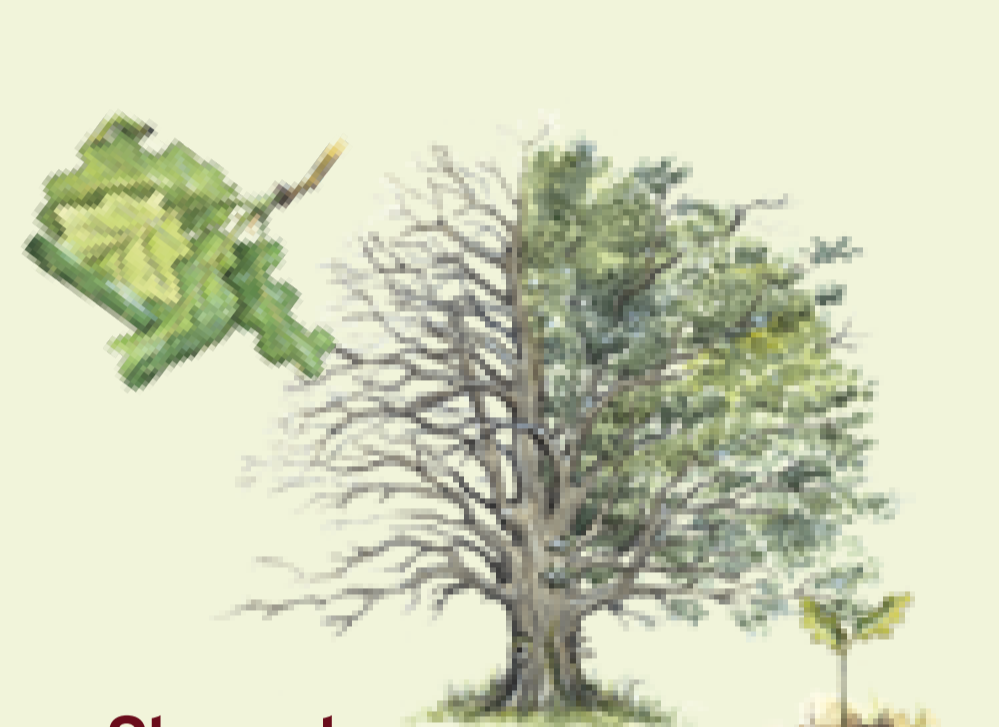
Skogslönnen är värdväxt åt ungefär 150 olika arter och har extra mycket lavar på sin stam, lönnen är ett så kallat rikkbärsträd.

När skogslönnen släpper sina frön, snurrar fröparen som små fallande helikopteringar.

Skogslönnens frö kan öppnas upp och fästas på näsan. Prova! För vem vill inte ha en lönnnäsa?



Lindblomste från skogslinden har sedan lång tid tillbaka ansetts vara både lugnande och hälsosamt.



Skogsek

Quercus robur

Ekar växer på flera platser arboretet. Väster om lekplatsen står till exempel några pampiga ekar med skrovliga stammar och breda kronor. De ser urgamla ut, men de är förmodligen inte ens hundra år och alltså rena ungdomen för en ek, som kan bli över 1000 år.

Eken är i särklass det lövträd i Sverige som är värdväxt åt flest andra arter – hela 900 arter, varav 300 är rödlistade (bland annat många fjärlisararter). Vill du veta mer om eken, kan ett besök till Naturpunkt Eken i Bruce's skog rekommenderas.



Skogsalm

Ulmus glabra

Almen är ett stort träd som du lätt känner igen om du stryker ett blad mot din kind – då märker du hur strävt det är. Almbladen kallas även "farfars kind" eftersom de känns sträva som skäggstubb.

Almen var tidigare ett av våra vanligaste träd, men idag är de ovanliga. Anledningen är den dödliga sjukdomen almstjuka som sprider sig via en speciell skalbagge, almstjuka. På ett par decennier har nästan alla almar dött i Skåne och i stora delar av Sverige. Men du kan hitta ungrädd här och var och vi hoppas att några av dem ska vara resistenta mot sjukdomen. Almen är värdväxt åt drygt 250 andra arter, varav många nu är hotade. Både almstjuka och askskottssjukan har kommit hit genom trädimport.

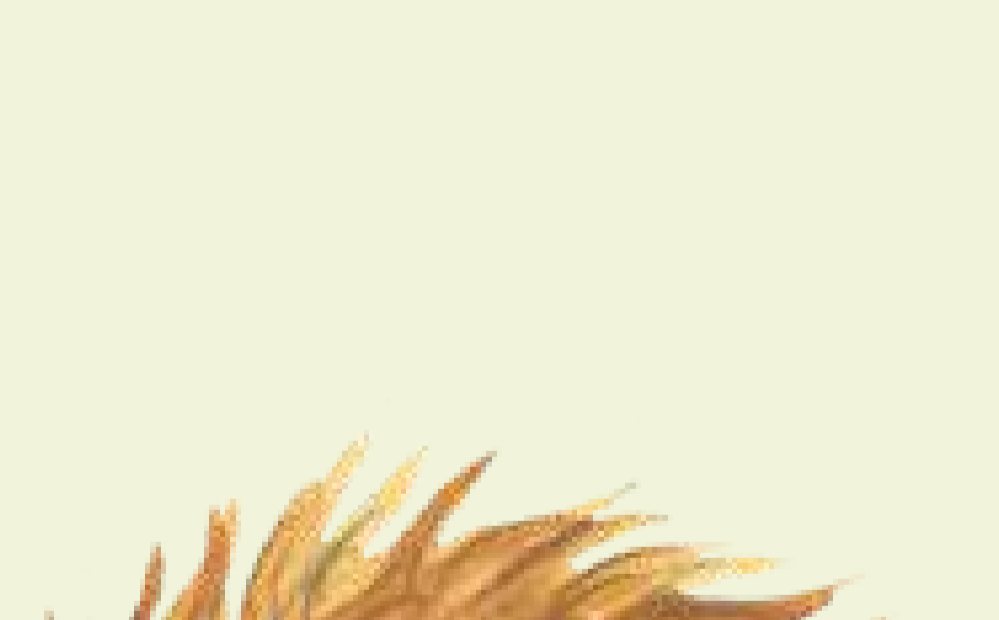


Avenbok

Carpinus betulus

Avenboken är namnet till trots närmare släkt med hasseln än med bok. Lättast att känna igen en avenbok är på stammen som ser ut som muskelknipen. Här på Adolfsberg finns det gott om avenbok som planterades när området byggdes i slutet av 1960-talet till början av 1970-talet, bland annat runt fotbollsplanen bakom utegymmet.

Avenboken är ofta bra klätterträd eftersom de är lite knottiga och har många låga grenar. 25 olika fjärlisararter använder avenboken som värdväxt, bland annat ekor-spinnare.



Skogslind

Tilia cordata

Linden är ett pampigt träd med hjärtformade blad, därav det latinska artnamnet "cordata" som betyder just hjärta. Linden blommar lite senare än andra träd – bina får hålla sig ända till juni innan de kan festa på nektar från lindblommorna.

Lindblommor kan torkas till te och lindblomste användes för som botemedel mot förkylning. Linden är värdväxt för runt 150 andra arter, exempelvis fjärlen lindmåtare.



Ask

Fraxinus excelsior

Asken kan bli 30 meter hög och har en skir trädskrona. På vintern kan du känna igen asken på dess svarta knoppar och ganska ljusa stam. Det finns några riktigt stora askar här i Adolfsbergs arboretum, kika på kartan eller i appen för att se var.

Enligt nordisk mytologi höll gudarna till under asken Yggdrasil, världsträdet – och ur asken skapade Oden den första människan. Asken har historiskt varit viktig för oss i Norden. Grenar och löv användes som foder åt våra djur och det hårda, sega virket blev till yxskaft, harvar och åror.

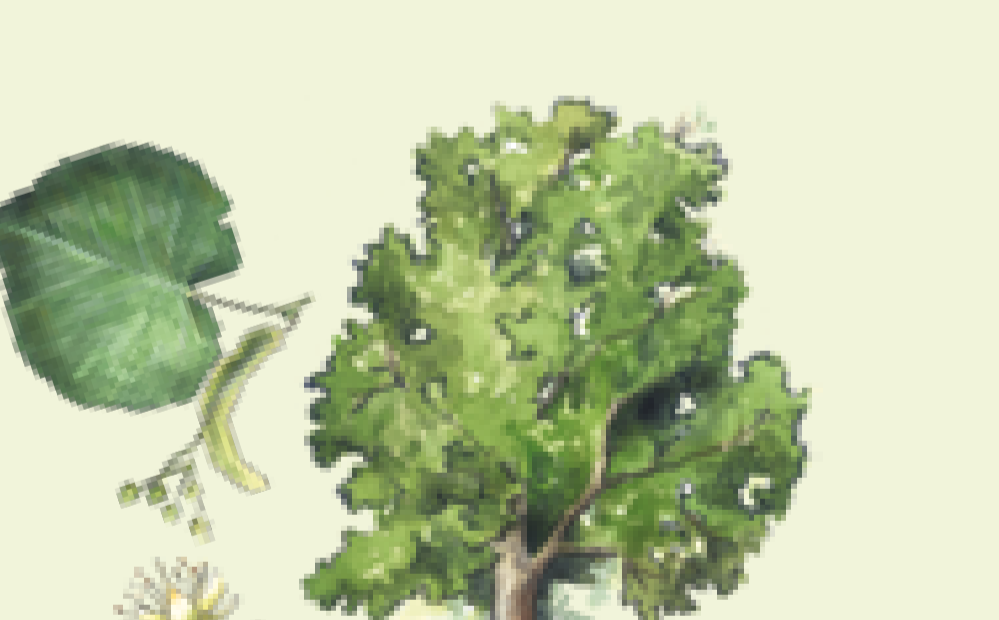
Under senare år har asken, precis som almen, drabbats av en dödlig sjukdom, askskottssjukan. Den har drabbat många askar här i Helsingborg, inte minst i Jordbodalen och Rååns dalgång, där många träd dött. Askskottssjukan har lett till att asken nu är rödlistad, tillsammans med hälften av de 200 andra arter som asken är värdväxt till.



Sötkörsbär/Fågelbär

Prunus avium

Går du genom Adolfsbergs arboretum i slutet av april kan du njuta av sötkörsbärens vita blommor på de mörkbruna grenarna. Både vi och djuren i området kan kalasa på körsbärens senare på sommaren. Helsingborgs kommunfågel, stenknäcken, kan till och med knäcka och äta körsbärskärnorna med sin starka näbb. Stenknäcken finns här i området även på vintern.

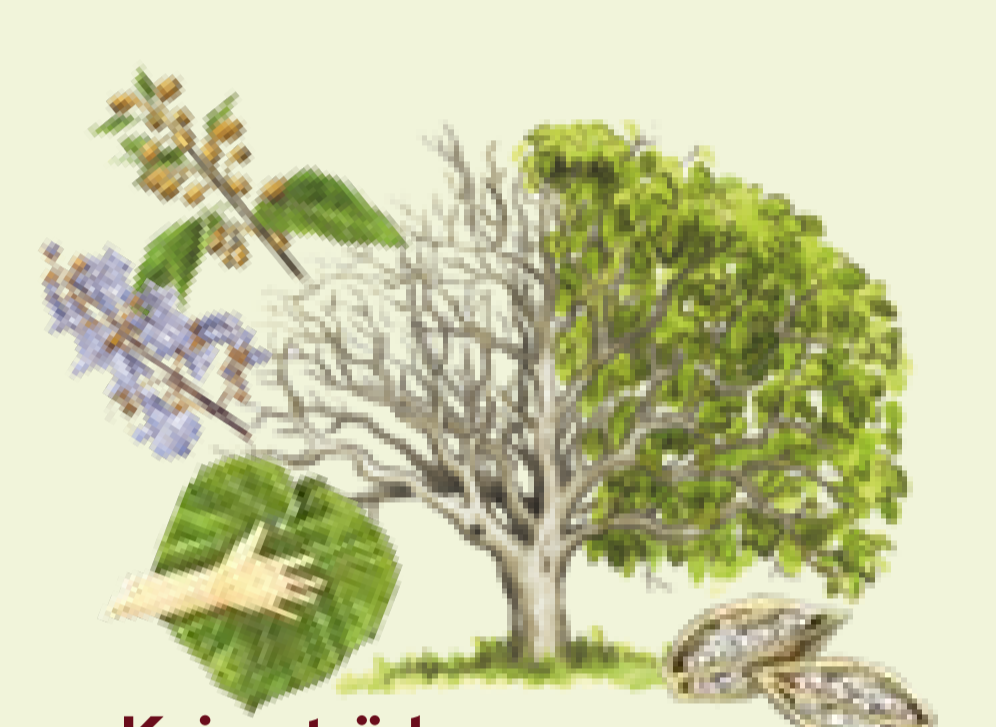


Skogslind

Tilia cordata

Linden är ett pampigt träd med hjärtformade blad, därav det latinska artnamnet "cordata" som betyder just hjärta. Linden blommar lite senare än andra träd – bina får hålla sig ända till juni innan de kan festa på nektar från lindblommorna.

Lindblommor kan torkas till te och lindblomste användes för som botemedel mot förkylning. Linden är värdväxt för runt 150 andra arter, exempelvis fjärlen lindmåtare.



Kejsarträd

Paulownia tomentosa

Kejsarträdet kommer från Asien och är ett träd som växer snabbt och trivs på många platser på jorden, bland annat i de sydligaste delarna av Sverige. Kejsarträdet blommar rikligt på våren med spektakulära, lila blommor i stora klasar. Blommorna är ätliga och används ibland i sallader.

I Japan finns en tradition att plantera ett kejsarträd när en dotter föds – och om dottern gifter sig, tillverkas en brudkista av trädet.

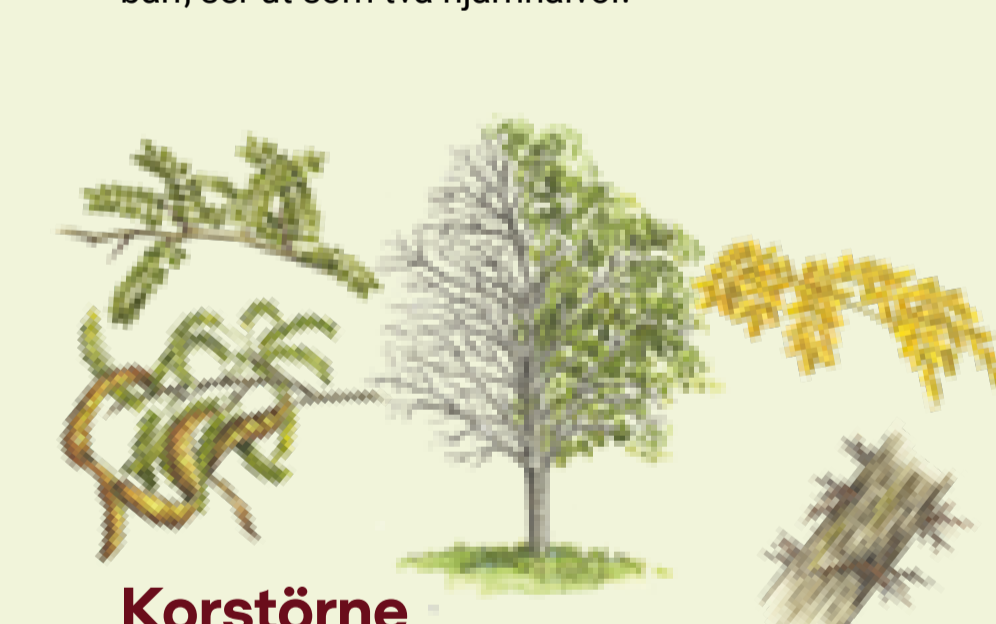


Ginkgo biloba

Ginkgo biloba

Ginkgoträdet kommer från Asien och trivs framför allt i södra Sverige. Ginkgo är släkt med barrträden och är mycket lik växter som fanns för flera 100 miljoner år sedan. Ett ginkgoträd kan bli mycket gammalt, det finns träd som är uppemot 1500 år gamla.

Ordet "biloba" betyder "två lobor" och avsnelar på att bladen, som egentligen är två soffäderformade bär, ser ut som två hjärnhalvor.



Korstörne

Gleditsia triacanthos 'Elegantissima', Gleditsia triacanthos 'Shademaster' samt Gleditsia triacanthos 'Skyline'

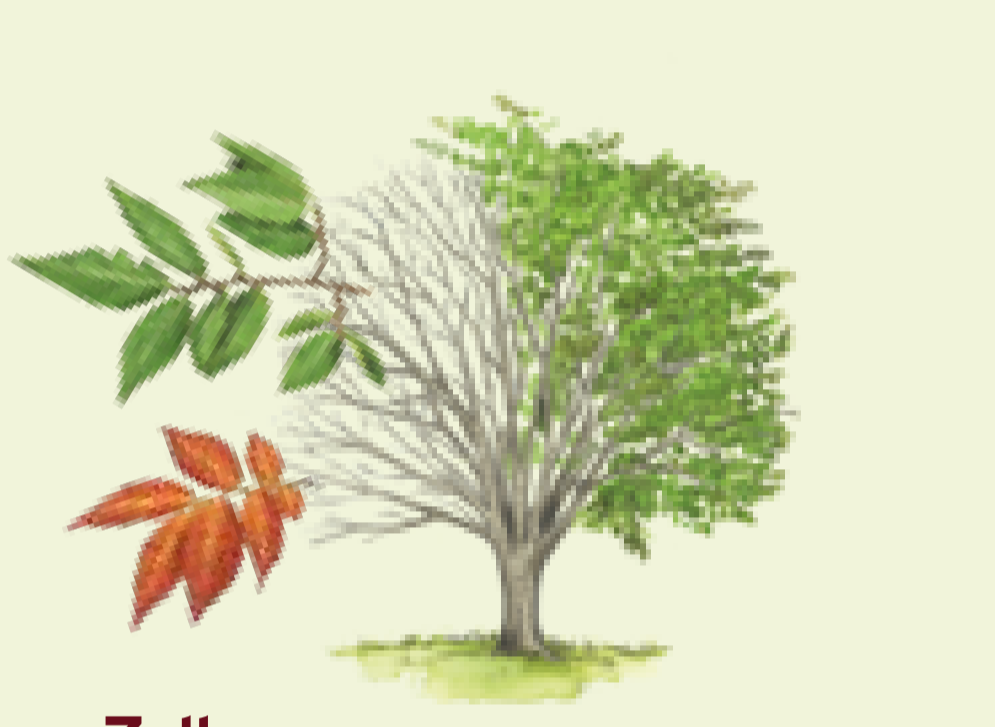
Tre sorters korstörne är planterade i områdets norra del. Korstörne kommer från Nordamerika och är en ärtväxt. Trädet har en lätt krona med sirligt bladverk och en vacker, gul höstfärg. Trädet blommar med gulvita blommor som kan utvecklas till stora och spektakulära bönskidor.



Magnolia

Magnolia kobus (Japansk magnolia)

Det finns många olika magnolior. Japansk magnolia har sitt ursprung i Japan och den får stora, pålsklädda knoppar och blommor på bar kvist under april/maj.



Zelkova

Zelkova serrata (Japansk zelkova)

Zelkovan kommer ursprungligen från Japan. Unga träd har en slät stam, men barken flagnar när de blir äldre och lämnar dekorativa mönster på stammarna. Bladen färgas vackert roströda på hösten.



Himalayaceder

Cedrus deodara

Arten förekommer vilt i västra Himalaya där den växer högt över havet. De kan bli stora träd med hängande grenar. Namnet "deodara" kommer från sanskrit och betyder ungefär "gudarnas träd".



Atlasceder

Cedrus atlantica

Atlascedern är ett barrträd med ursprung i medelhavsområdet, där det växer i Atlasbergen i Algeriet och Marocko, på flera tusen meters höjd. Eterisk olja kan utvinna ur både träet och barren.



Ambraträd

Liquidambar styraciflua 'Lane Roberts'

Ambraträd växer naturligt i Central- och Nordamerika. Trädet har vackert flögblad som får höstfärger från gult och orange till vinrött. Grenarna är speciella med sin "korklikst".



Digital trädskarta med trädslagsinformation

Adolfsbergs arboretum



Adolfsbergs arboretum



Steglits
Steglitsen är en färgglad fågel som du lätt känner igen på den röda teckningen i ansiktet. På sensommaren kan du se den äta fröer på ängen här intill.

Upptäck 80 olika trädslag

Här kan du se var olika trädslag växer i parkområdet som utgör Adolfsbergs arboretum. Du hittar våra vanliga inhemska träd som bok och ek, men också många spännande exotiska trädslag som härstammar från andra kontinenter. Kejsarträd, korstörne och atlasceder är några exempel.

Undrar du vad det är för skillnad mellan dansk, tysk och svensk lönn? Det kan du få reda på genom att skanna QR-koden här till vänster som öppnar en digital karta i din mobil. Kartan innehåller information om träden som du kan möta när du tar dig runt här i området.

De träd i listan som är markerade med * har ätliga frukter, bär eller nötter. Du är välkommen att smaka så länge du inte skadar träden – speciellt de unga träden är ömtåliga.



Dvärgfladdermus
Dvärgfladdermusen, som egentligen heter dvärgpipstrell, flyger i området på nätterna på jakt efter smarriga insekter som myggor och nattfjärilar. Den bor i håligheter i de gamla träden där de hänger och sover på dagarna.



Större hackspett
Större hackspett kan du se på de äldre och halvdöda träden, där den hackar fram insekter ur trädens stammar. Varje år hackar den även ut ett nytt bo, som du kan se som runda hål i trädstammarna. Dessa bon tas nästa år över av andra fåglar, som blåmes och rödhake, som också finns här i området.



Bastardsvärmare
Bastardsvärmaren är en annorlunda och lite sällsynt insekt som faktiskt är en fjäril. Den håller till vid ångarna runt dammen.

Rödräv
Har du sett räven som smyger omkring i området på jakt efter kaniner? Störst chans att få en skymt av den är i gryningen eller skymningen.



- | | | |
|---|---|--|
| 1 Äppelträd*
<i>Malus domestica</i> | 21 Atlasceder
<i>Cedrus atlantica 'Glauca'</i> | 51 Avenbok
<i>Carpinus betulus</i> |
| 2 Sälg
<i>Salix caprea</i> | 22 Skogstry
<i>Lonicera xylosteum</i> | 52 Prunus
Okänd sort |
| 3 Hägg
<i>Prunus padus</i> | 23 Italiensk al
<i>Alnus cordata</i> | 53 Skogslönn
<i>Acer platanoides</i> |
| 4 Trubbhagorn
<i>Crataegus monogyna</i> | 24 Kejsarträd
<i>Paulownia tomentosa</i> | 54 Syren
<i>Syringa vulgaris</i> |
| 5 Prakthägmispel*
<i>Amelanchier lamarckii</i> | 25 Hassel*
<i>Corylus avellana</i> | 55 Skogsek
<i>Quercus robur</i> |
| 6 Rönn*
<i>Sorbus aucuparia</i> | 26 Oxel
<i>Sorbus intermedia</i> | 56 Skogsolvon
<i>Viburnum opulus</i> |
| 7 Naverlönn
<i>Acer campestre</i> | 27 Fläder*
<i>Sambucus nigra</i> | 57 Päron*
<i>Pyrus communis</i> |
| 8 Ask
<i>Fraxinus excelsior</i> | 28 Pekannöt*
<i>Carya illinoensis</i> | 58 Slån*
<i>Prunus spinosa</i> |
| 9 Tysklönn
<i>Acer pseudoplatanus</i> | 29 Hästkastanj
<i>Aesculus hippocastanum</i> | 59 Skogslind
<i>Tilia cordata</i> |
| 10 Sötkörbär*
<i>Prunus avium</i> | 30 Klibbal
<i>Alnus glutinosa</i> | 60 Rosenapel
<i>Malus floribunda</i> |
| 11 Korstörne
<i>Gleditsia triacanthos 'Elegantissima'</i> | 31 Vitask
<i>Fraxinus americana 'Autumn purple'</i> | 61 Körbärsplommon*
<i>Prunus cerasifera</i> |
| 12 Korstörne
<i>Gleditsia triacanthos 'Shademaster'</i> | 32 Makedonsk tall
<i>Pinus peuce</i> | 62 Bergek
<i>Quercus petraea</i> |
| 13 Korstörne
<i>Gleditsia triacanthos 'Skyline'</i> | 33 Japansk zelkova
<i>Zelkova serrata</i> | 63 Bok
<i>Fagus sylvatica</i> |
| 14 Platan
<i>Platanus x hispanica</i> | 34 Amerikansk ambraträd
<i>Liquidambar styraciflua 'Lane Roberts'</i> | 64 Äkta kastanj*
<i>Castanea sativa</i> |
| 15 Skogsalm
<i>Ulmus glabra</i> | 35 Amerikansk ek
<i>Quercus bicolor</i> | 65 Gullregn
<i>Laburnum x watereri</i> |
| 16 Ungersk ek
<i>Quercus Frainetto</i> | 36 Dansklönn
<i>Acer x zoeschense 'Annae'</i> | 66 Blodfläder*
<i>Sambucus nigra 'Black Beauty'</i> |
| 17 Japansk körbärskornell
<i>Cornus officinalis</i> | 37 Japansk vingnöt
<i>Pterocarya rhoifolia</i> | 67 Japanskt prydnadskörbär
<i>Prunus x serrulata</i> |
| 18 Koreansk avenbok
<i>Carpinus turczaninowii</i> | 38 Himalayaceder
<i>Cedrus deodora</i> | 68 Bergkörbär
<i>Prunus sargentii</i> |
| 19 Vitpil
<i>Salix alba</i> | 39 Sötkörbär*
<i>Prunus avium 'Fryksås'</i> | 69 Vårtbjörk
<i>Betula pendula</i> |
| 20 Äkta valnöt*
<i>Juglans regia</i> | 40 Sötkörbär*
<i>Prunus avium 'Gärdebo'</i> | 70 Glasbjörk
<i>Betula pubescens</i> |
| | 41 Sötkörbär*
<i>Prunus avium 'Stella'</i> | 71 Ornäsbjörk
<i>Betula pendula 'Dalecarlica'</i> |
| | 42 Rödek
<i>Quercus rubra</i> | 72 Plommon*
<i>Prunus domestica</i> |
| | 43 Turkisk ek
<i>Quercus cerris</i> | 73 Alm, resistent sort
<i>Ulmus 'New Horizon' Resistent</i> |
| | 44 Lärk
<i>Larix decidua</i> | 74 Skogskornell
<i>Cornus sanguinea</i> |
| | 45 Rysk lönn
<i>Acer tataricum</i> | 75 Forsythia
<i>Forsythia x intermedia</i> |
| | 46 Mullbär*
<i>Morus 'Mulle'</i> | 76 Japanskt klätterros
<i>Rosa multiflora</i> |
| | 47 Coloradogran
<i>Abies concolor</i> | 77 Magnolia
<i>Magnolia x loebneri 'Leonard Messel'</i> |
| | 48 Gran
<i>Picea abies</i> | 78 Balsampoppel
<i>Populus balsamifera</i> |
| | 49 Korstörne
<i>Gleditsia triacanthos</i> | 79 Kaskadpil
<i>Salix x sepulcralis 'Chrysocoma'</i> |
| | 50 Ginkgo
<i>Ginkgo biloba</i> | 80 Äppelund, 16 träd*
<i>Malus domestica (13 olika sorter)</i> |



Adolfsbergs arboretum



De livsviktiga träden

När vi ska beskriva varför träd är så otroligt viktiga för oss och alla andra, finns det mycket vi kan räkna upp:

- Träden är grunden i skogens ekosystem – av trädens blad, bark och rötter lever tusentals organismer.
- Träden binder och lagrar kol och dämpar klimatförändringarna.
- Träden ger oss frukt, nötter och bär.
- Träden ger oss syre som vi andas.
- Träden ger oss byggmaterial till hus, möbler, glasspinnar och mycket mer.
- Träden ger skugga och svalka.
- Träd är vackra och vi mår bra av att vistas i miljöer med träd, så njut!

Värdväxt = träd som ger mat och husrum

Hur många växter och djur bor det på och inuti ett träd? Svaret är tusentals! Svampar, insekter, lavar, fladdermöss och fåglar har träden som bostad och mat.



Att ett träd är värdväxt betyder att trädet är värd åt andra arter som lever av, på eller i det. Växterna och djuren har anpassat sig till varandra genom årtusendena. Varje geografiskt område har sina arter, och i våra skånska skogar är ädellövträden basen för skogens biologiska mångfald.

Ju äldre träden blir desto fler flyttar in – det gäller alla träd. Även döda träd är fulla med liv och utgör livsviktiga hem för många små kryp. Många av dem är hotade och rödlistade, eftersom det finns så lite död ved i skogen. Det är anledningen till att det ligger en del grenar och stockar kvar under träden här i området – de ger liv åt svampar, insekter och fåglar.

Ädellövskogarna har dessvärre minskat kraftigt det senaste århundradet. Det är faktiskt den typ av landskap som minskat mest i Europa. I Sverige består endast en procent av all skogsmark av ädellövskog – och på den lilla ytan lever hälften av de rödlistade skogsarterna. Det handlar om sällsynta eller hotade arter av exempelvis skalbaggar och fåglar.

Ädellövskogen som finns i Helsingborg är vi därför extra rädd om. Ädellövträden här på Adolfsberg har alltså en mycket viktig roll som för den biologiska mångfalden.



Varje blomma på ett äppelträd kan bli ett äpple, men för att bli ett äpple måste blomman pollineras. Det kan ske om blomman får besök av en insekt, som ett bi eller en humla. Pollinering är ett av naturens alla smarta samarbeten – humlan får mat och trädet kan bilda frukt som gör att trädet kan sprida sig. Dessutom får vi goda och nyttiga frukter att äta.



Lönnen blommar tidigt och ger mat åt många insekter, som till exempel hushumlan i bilden ovan.

Ätliga frukter, bär och nötter

Adolfsbergs arboretum har en hel del träd med ätliga frukter, bär och nötter. På kartan kan du se dem markerade med *. Vissa av dem är väldigt unga och behöver några år på sig innan de börjar bära frukt. Här är några exempel:



Pekannöt *

Carya illinoensis

Pekannöt växer naturligt i Mexico och södra USA. Virket används till golv, möbler och som smaksättare till rökmat. Pekannöten är släkt till valnöten och innehåller magnesium som hjälper dig att sova gott. Nöten är även rik på kostfibrer, som är bra för magen, samt zink och kalcium. I sin naturliga miljö kan trädet bli cirka 50 meter högt.



Valnöt *

Juglans regia

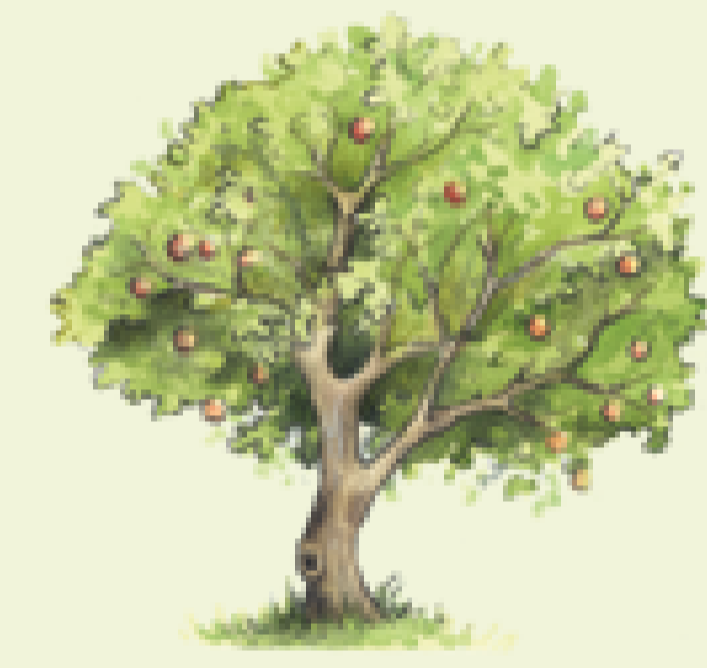
Valnötsträdet kommer ursprungligen från Centralasien och delar av Europa. Valnöten är egentligen en stenfrukt och innehåller mycket järn och protein. Valnötterna är färdiga att plockas när det gröna höljet börjar spricka upp med bruna sprickor. Höljet bör då tas bort och nötterna läggs på tork. Det är bra att ha handskar när frukthöljet avlägsnas, annars får man "svarta fingrar".



Mullbär *

Morus 'Mulle'

Det finns många olika sorter mullbär. Det svarta mullbäret, som växer här, hälsatamm från Mellanöstern. Bären mognar från slutet av juli och en bit in i september och är rika på antioxidanter, C-vitamin, järn och kalcium. Mullbäret får en sprakande gul höstfärg. I mullbärsträd trivs silkeslarver och under 1700- och 1800-talet odlade man mycket mullbär i Sverige just för att framställa silke.



Äppelträd *

Malus domestica

De vilda äppelträden i Sverige får ofta små och sura frukter som inte är så goda för människan att äta, men som däremot faller många djur i smaken, som älg, vildsvin, grävling och kråka, i smaken. Här i Adolfsbergs arboretums egna äppellund har vi i stället planterat olika framodlade goda äppelsorter, som mognar vid olika tidpunkter. Du kan se sorterna som finns i äppellunden här under.

Äppellunden

I äppellunden hittar du 16 äppelträd och 13 härliga äppelsorter. Vilken sort är godast? Välkommen att provsmaka när de är mogna!

Alice*

Malus 'Alice'

Aroma*

Malus 'Aroma'

Cox's Orange*

Malus 'Cox's Orange Pippin'

Fredrik*

Malus 'Fredrik'

Gravensteiner*

Malus 'Gravensteiner'

Ingrid Marie*

Malus 'Ingrid Marie'

James Grieve*

Malus 'James Grieve'

Katja*

Malus 'Katja'

Lovisa*

Malus 'Lovisa'

Rubinola*

Malus 'Rubinola'

Sävstaholm*

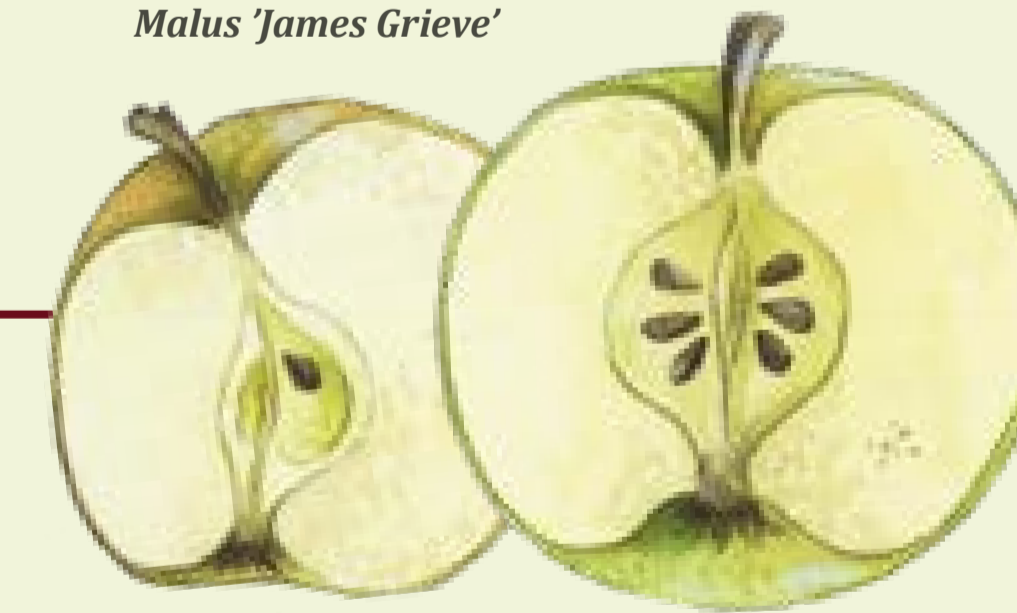
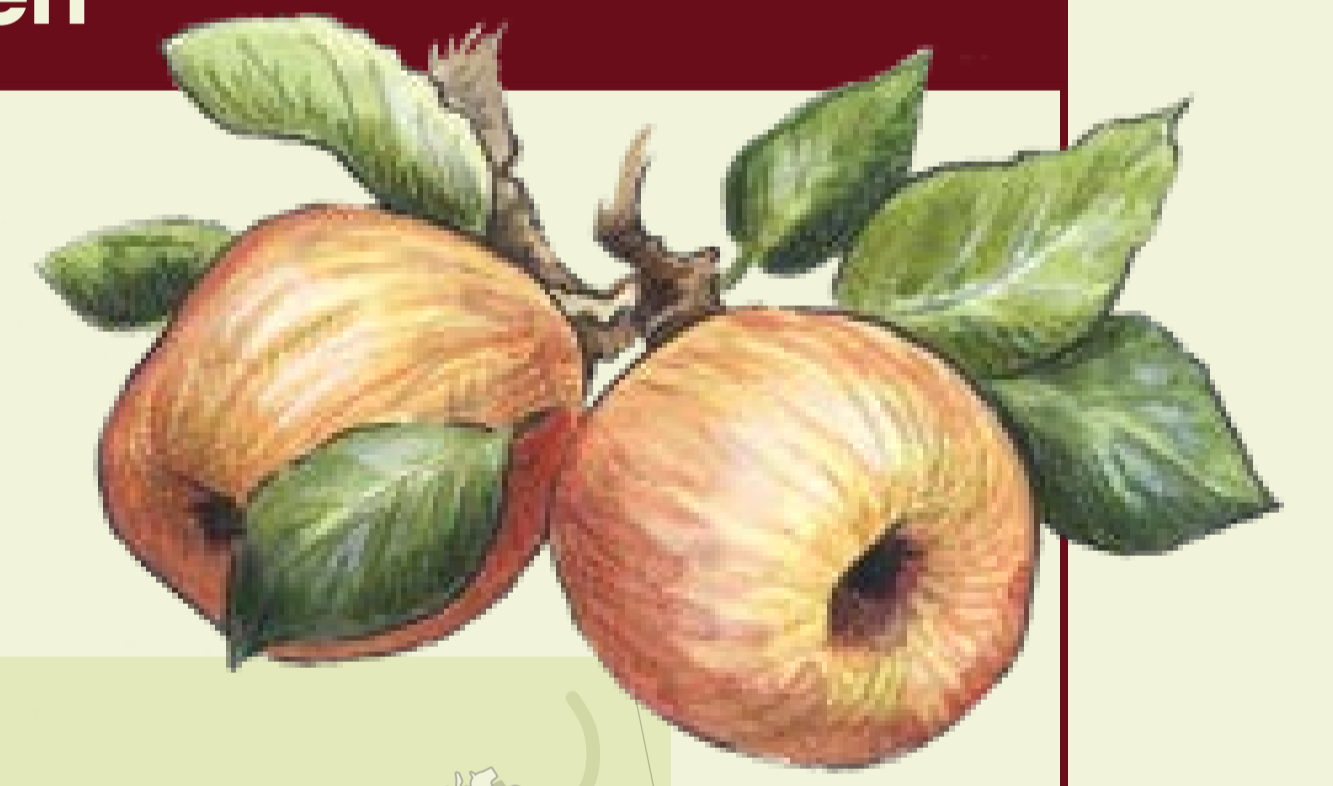
Malus 'Sävstaholm'

Transparente Blanche*

Malus 'Transparente Blanche'

Trulsa*

Malus 'Trulsa'



Ju fler insekter som besöker en blomma, ju jämnare och finare blir frukten. En sned/asymmetrisk frukt har alltså inte pollinerats av lika många insekter som en jämn och symmetrisk frukt.



Digital trädkarta med trädslagsinformation

Adolfsbergs arboretum

