

Helsingborgs kulturparker

Vård- och utvecklingsplaner

1. Pålsjö slottspark



Pålsjö slottspark · Pilvångsplatsen · Margaretaplatsen
Kopparmölleparken · Vikingsbergsparken · Öresundsparken
Slottshagen · Rosenträdgården · Fyrkanten · Musikparken
Stadsparken · Furutorpsplatsen · Hans Lars lycka





PARK MED STILDRAG FRÅN BAROCKEN

Pålsjö slottspark

Pålsjö slottspark ligger naturskönt mellan Öresund och Pålsjö skog. Parken anlades på 1700-talet runt det som idag ser ut som ett sagoslott och bestod då bland annat av en frukt- och köksträdgård indelad i fjorton kvarter. Även om fruktträden och köksträdgården är borta sedan länge så finns delar av strukturen kvar. Parken används idag som promenadområde och lockar även turister.



Bilden är tagen någon gång under perioden 1869–1873 och visar trädgårdssidan av Pålsjö slott. I bilden syns en rik mångfald av planteringar bestående av prydnadsväxter och fruktträd. Invid slottsbyggnaden skymtar även buxbomsparterren. Okänd fotograf. Helsingborgs museer.



I en karta från 1778 är trädgården ganska schematiskt ritad, men det framgår att den hade fått en tydlig symmetri med räta axlar åt både väster och öster. Trädgårdens enskilda kvarter åskådliggörs inte, men är synliga i en något senare karta, med möjlig datering 1794. Karta: Krigsarkivet.



Utsnitt ur häradsekonomska kartan över Malmöhus län, blad Hälsingborg. Kartan, upprättad 1910, stämmer ganska väl överens med 1771 års beskrivning i form av kvartersindelning. Samtidigt visar den 1800-talets tillägg. I nordvästra hörnet ligger trädgårdsmästarbostaden. Öster om slottet markeras gårdsplanen av en cirkulationsplats. Karta: Rikets allmänna kartverks arkiv.

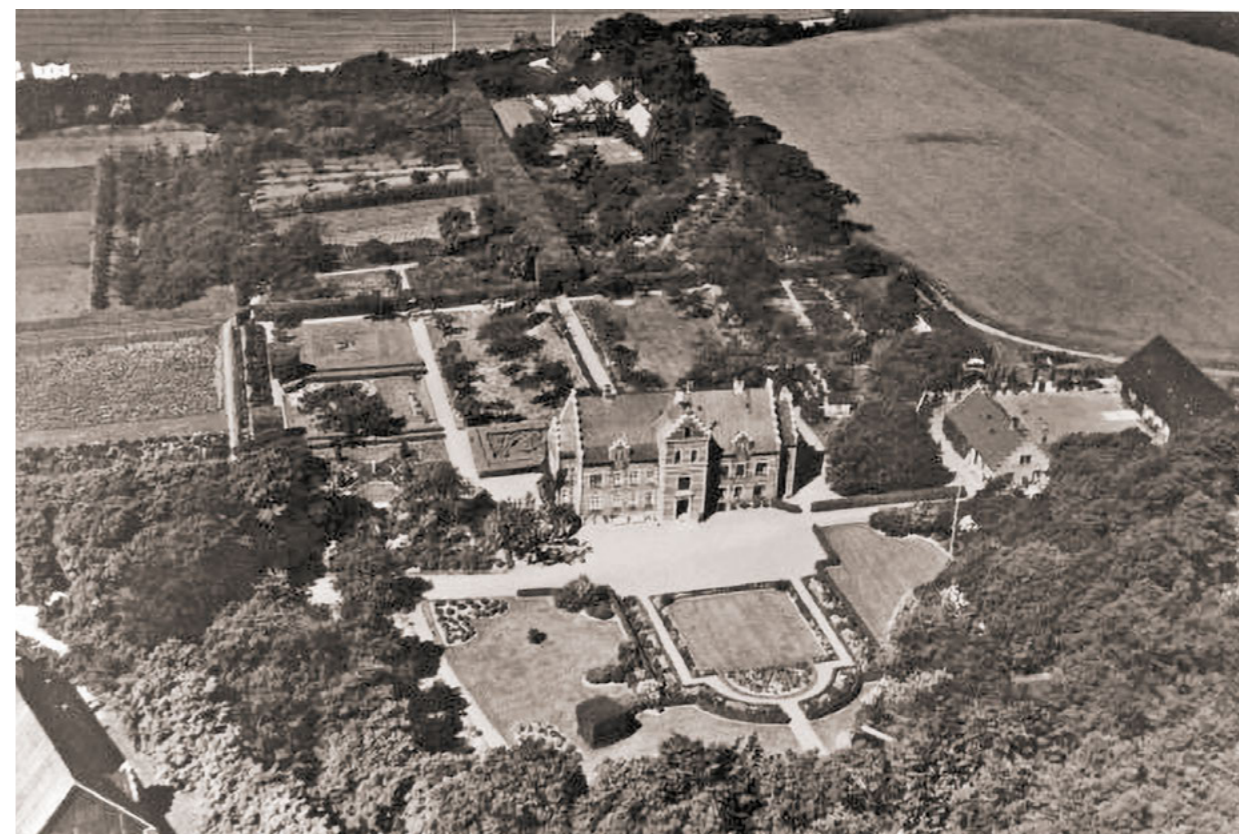
Historik

Pålssjö slottspark har sin grund i den barockträdgård i fransk stil som anlades under 1700-talet vid Pålssjö gård (även kallat Stora Pålssjö) som byggdes om ett flertal gånger och idag är Pålssjö slott. Av barockträdgården återstår endast den långamagnifika avenboksgången som går i mittaxeln från slottet ut mot Öresund, men symmetrin i de stora strukturerna är också fortfarande påtaglig. På östra sidan avgränsas trädgårdsanläggningen av Pålssjö bäck, som under 1700- och 1800-talen nyttjades för kvarndrift. Namnet Pålssjö är skriftligt belagt från 1491, men nuvarande huvudbyggnad stammar från omkring 1680.

Antagligen hörde någon form av trädgårdsanläggning till den äldsta gården, men det är först från 1700-talet som det finns några säkra uppgifter. Pålssjö kom i Michael Andreas Cösters ägo 1759 och på platsen drev han Pålssjö fajansfabrik mellan åren 1765–1774. Både slott och trädgård renoverades under denna period. Trädgården väster om slottet beskrivs utförligt i ett dokument

från 1771 som anger att den då var indelad i 14 kvarter. År 1763 hade en lång lövgång av avenbok planterats i slottets mittaxel i riktning ut mot sundet. På var sida lövgången fanns nyttoträdgården som bestod av en fruktträdgård med 377 träd, importerade från Holland och Spanien. Det fanns en nöthäck samt odlingar av jordgubbar, sparris, kryddväxter och vindruvor. Kvarteren närmast slottet var främst av prydnadskaraktär med rik blomning och omgavs av rosor och frukt bärande häckar.

Möjligtvis var det under Cösters tid som en buxbomsparterr anlades på slottets västra sida, men troligen skedde det inte förrän under 1800-talet. Mellan 1834 och 1957 ägdes Pålssjö av släkten Follin. Vad som hände i trädgården under denna tid är delvis oklart. Säkert gjordes en del tillägg och ändringar, men den grundläggande kvartersindelningen bestod, liksom stora delar av planteringarna. I samband med att slottet renoverades omkring 1870 uppfördes en ny ekonomigård norr om byggnaden och i kanten mot landborgs-



Ett flygfoto från 1934 visar att 1700-talets kvartersindelning bestod långt in på 1900-talet. Norr och söder om lövgången fanns nyttoodlingar och trädgårdsmästeri. Närmast slottet hade kvarteren en starkare prydnadskaraktär. Bilden visar också att gårdsplanen omgestaltats i ett mer formellt utförande, vilket skedde under 1910-talet. Okänd fotograf. Helsingborgs museum.

branten anlades ett trädgårdsmästeri med trädgårdsmästarbostad, drivhus och odlingar. Av dessa återstår ekonomigårdens södra annex.

Under 1910-talet gjordes den östra gårdsplanen om och fick en mer formell gestaltning. Helsingborgs stad köpte in merparten av Pålssjö egendom 1908 men slottet och trädgården fortsatte att vara i Follins ägo. År 1957 förvärvades även dessa delar av staden vilket var startskottet för en rad förenklande åtgärder. Mycket av de äldre planteringarna togs bort och de tidigare trädgårdskvarteren slogs samman till öppna gräsmattor och åkrar med enstaka äldre fruktträd. Under 1980-talet upp rustades parken efter ritningar av Bruno Östholm. Den då förvuxna buxbomsparterren rekonstruerades och dubblerades. 1763 års lövgång och häckar av avenbok bevarades och i gräsmattan söder om gången anlades storskaliga bersåer av bukettapel, doftschersmin, hagtorn och katsura.

År 2006 såldes slottet till en privat aktör men parken, liksom annexet, är ännu i stadens ägo.



På Pålssjö gårds entrésida i mitten av 1800-talet (innan trappgavlarna tillkom) fanns buskar, träd och gräs på gårdsplanen. Helsingborgs museum.



Under perioden 1869–1873 var entrén försedd med tornkupol. J. Nodermann, Helsingborgs museum.



Daniel Hofling.

Pålssjö slott med buxbomsparterren på slottets väst sida.

Nulägesbeskrivning

Parken karakteriseras av gräsfält, symmetriskt separerade av storskaliga häckstrukturer – bland annat den imponerande avenboksgången från 1700-talet. Den övergripande planeringen följer barockens formella linjer, men är innehållsmässigt kraftigt förenklad.

Entréer, murar och vägsystem

Gårdsplanen nås via tre entrévägar – från norr, öster och söder. Den gamla huvuduppfarten, belägen i slottets mittaxel mot öster, markeras av ett grindparti och fortsätter i siktlinjen längs Christer Boijes väg. Den används idag främst av besökare som kommer till parken till fots. Av de övriga två uppfartsvägarna används idag främst den södra, som markeras av grindstolpar. Norr om annexet finns en större parkeringsyta omgärdad av klippta häckar. Parkeringar finns även på den grusade gårdsplanen.

I väster löper den storslagna avenboksgångens stig i slottets mittaxel. Åkern/ängen och park-

marken i norr skiljs åt av en grusad gångväg som i väster ansluter till den slingrande Landborgspromenaden.

Parken skiljs från annexet av en vitputsad tegelmur, troligen från omkring 1870.

Växtlighet

Den dominerande växtligheten består av formella, rätlinjiga strukturer som klippta häckar, alléer och trädader. Framträdande är lövgången av avenbok väster om slottet och den rekonstruerade buxbomsparterren vid västra fasaden. Trädgården avgränsas i norr av äldre träd, mestadels bok. Pärönträdet vid buxbomsparterren är en sista rest av den gamla fruktträdgården. Öster om slottet omges gräsmattan av klippta naverlönnshäckar i symmetrisk struktur.

Norr och söder om slottet finns planeringsytor med lindar och prydnadsbuskage samt murgroa. De ramas in av klippta avenbokshäckar. Längs bäcken och Dag Hammarskjölds väg finns äldre



Daniel Hofling.

Öster om slottet har gårdsplanen en formell planering, i sin nuvarande form tillkommen under 1910-talet. Platsen omges av höga naverlönnshäckar.

lövträd och prydnadsbuskage. Mot Landborgspromenaden markerar gamla hasselbuskar trädgårdens gräns. Dessa kan vara en rest från den nöthäck som omnämns 1771. Promenaden kantas av äldre bokhäckar och sentida häckar av snöbär och måbär. I sydvästra trädgården finns bersåer anlagda på 1980-talet.

Byggnadsverk, konstverk med mera

Slottet är den mest framträdande byggnaden inom parkmiljön men är i dag privatägt. Efter flera ombyggnationer ger det ett arkitektoniskt uttryck av nyrenässansens med putsade fasader och trappstegsgavlar. Områdets andra byggnad utgörs av 1870-talets ekonomibyggnad, det så kallade annexet, uppförd i tegel med trappstegsgavlar.

Trädgårdens östra gräns markeras av Pålssjö bäck med äldre stenskoningar och stenbroar vid infarterna. Bäckens vidgas i en, sannolikt handgrävd, damm med en liten ö mitt i.

Utrustning

I parken finns äldre stenmöbler: ett bord vid en sittplats längs Landborgspromenaden, en låg bänk också placerad längs promenaden, samt två bord nära slottsbyggnaden. De två sistnämnda är gjorda av grova sandstenshällar med kraftigt sliten dekor och påminner tydligt om gravhällar från 1600- och 1700-talet.

Övrig möblering är sentida och utplacerad runt om i parken, bland annat i trädgårdens norra del där



Daniel Hofling.

Utmed landborgspromenaden finns även ett par sittplatser med både äldre och senare inslag. Denna plats är belägen i parkens nordvästra del och är försedd med ett äldre kalkstensbord.

en grillplats anordnats. Enstaka belysningsstolpar förekommer utmed infarterna och i anslutning till parkeringen.

Utmed Landborgspromenaden finns även en skyltförsedd sten som markerar platsen för 1896 års höjdmätningar vilka syftade till att sammanföra Sveriges och Danmarks höjdsystem.

Kulturhistorisk värdering

Pålssjö har sitt ursprung i åtminstone 1400-talet och är en representant för de påkostade godsmiljöer som etablerades i det medeltida Skåne, men utmärker sig som en ovanligt stadsnära slottsmiljö. Som sådan har Pålssjö genom tiderna haft en nära koppling till Helsingborgs borgerskap och utgjort säte för en rad högt uppsatta personer inom adel och politik.

I det övergripande är området kring Pålssjö relativt välbevarat. Parkens omgivningar och natursköna läge är sedan lång tid i princip oförändrade och visar på en månghundraårig kontinuitet i egendomens markanvändning. Än idag breder hagar och ängar ut sig i norr och söder. I väster möter den grönskande landborgsbranten och vyn mot sundet. I öster slingrar sig bäcken och därefter tar den djupa bokskogen vid.

Grunden för dagens trädgårdsanläggning lades under 1760-talet i en stil av fransk barock.



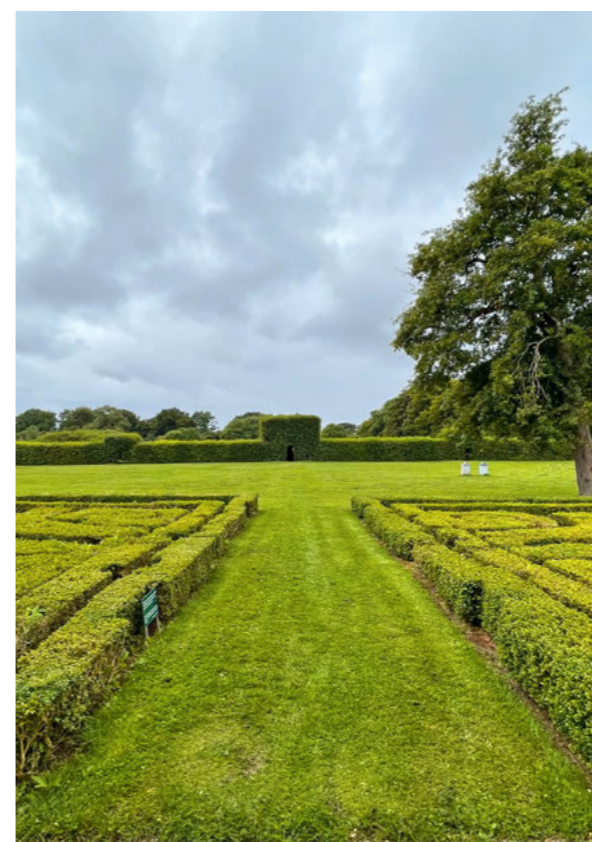
Parköversikt: Daniel Hofling.

Efter omfattande förenklingar under 1900-talet begränsas i dag de kvarvarande delarna i huvudsak till den övergripande symmetrin samt de storskaliga avenboksstrukturerna. Dock finns senare tillkomna delar som stärker förståelsen för 1700-talets stilideal, däribland det formellt gestaltade trädgårdspartiet öster om slottet, siktlinjen i Christer Boijes väg, buxbomsparterren, samt de klippta häckarna norr och söder om slottet.

Av lokalhistoriskt intresse är Fredriksdal, som under 1780-talet också försågs med en fransk stilträdgård och lövgångar av avenbok. Båda gårdarna ägdes vid tiden av släkten Cöster – kusinerna Michael Andreas (Pålssjö) respektive Fredrik Wilhelm d.ä. (Fredriksdal). En möjlig slutsats är att de båda trädgårdarna ritades av samma person. Vem är dock okänt.

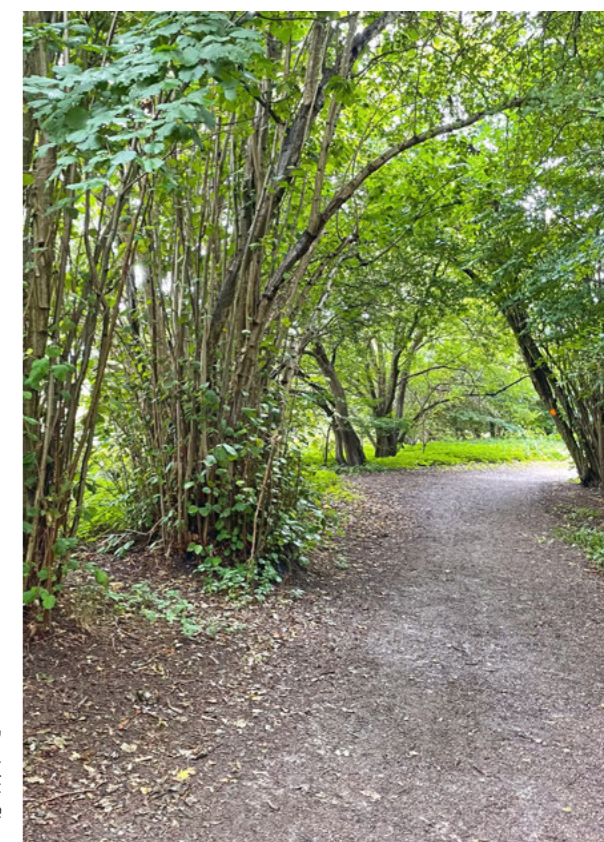
Särskilt värdefulla delar / egenskaper

- Omgivningarnas välbevarade markanvändning och naturliga förutsättningar.
- Den övergripande symmetrin.
- De storskaliga avenboksstrukturerna – lövgång och häckar (1).
- Raden av lövträd utmed norra gränsen (2).
- Hasselbeståndet i väster (3).
- Buxbomsparterren (4).
- Trädgårdspartiet och den grusade gårdsplanen i öster (5).
- Siktlinjen i Christer Boijes väg (6).
- De tre entréerna till gårdsplanen – från norr, söder och öster (7).
- Pålssjö bäck och dammen (8).
- Bord och bänk av kalk- och sandsten (9).
- Landborgspromenaden med anslutande äldre vegetation (10).
- Stenmarkeringen efter 1896 års höjdmätningar (11).



Daniel Hofling.

En stor gräsmatta på slottets västsida motsvarar platsen för de tidigare trädgårdskvarteren. Från den äldre fruktträdgården återstår endast ett päronträd (till höger i bild).



Daniel Hofling.

Utmed parkens västra gräns löper Landborgspromenaden. Den kantas i delar av stora hasselbuskar som kan vara resterna efter 1760-talets nöthäck.

Mål

Målsättningen är att Pålssjö slottspark ska bevaras och förvaltas med utgångspunkt i 1760-talets franska stilträdgård. Då slottsmiljöns besöksfrekvens och nyttjande inte är att jämföra med de stadscentrala parkernas, finns förutsättningar att förvalta Pålssjö som en trädgårdsanläggning med fokus på den kulturhistoriska berättelsens upplevelsevärden, snarare än funktionen av en offentlig park i modern mening. Den långsiktiga målsättningen är därför att slottsparken ska genomgå återskapande insatser, i syfte att stärka de kulturhistoriska värdena och förståelsen för 1700-talets trädgård.

Vård och utveckling

Den varierade sammansättningen i befintlig anläggning medför att drift- och underhållsinsatser kan ske med olika frekvens och fokus.

Avenboksstrukturerna, buxbomsparterren, det östra trädgårdspartiet samt siktlinjen i Christer Boijes väg, behöver ägnas särskild omsorg

med täta insatser för att upprätthålla värdena. Det gäller även siktstråket från lövgången mot Öresund. Även hasselbestånden och övriga särskilt värdefulla delar behöver regelbundna och täta insatser.

De storskaliga gräsmattorna kan skötas med konventionell gräsklippning, men fram till dess att en eventuell rekonstruktion av trädgården blir aktuell finns det fördelar ur både kultur- och naturperspektiv att överväga att släppa upp gräset och endast klippa gångvägar, förslagsvis enligt den historiskt belagda kvartersstrukturen.

I vegetationspartierna utmed Landborgspromenaden bör underhållsarbetet ske med intervall och omfattning för att säkerställa utsikten i siktstråket från lövgången och vid utsiktsplatsen i parkens nordvästra hörn. Utmed bäcken och runtom dammen bör arbetet koncentreras till att öppna upp och öka den visuella tillgängligheten. Sittplatser och utrustning bör ses över så att de i läge och utförande blir en naturlig del av parkens historiska karaktär.



Utrustning i parken

Vi strävar efter enhetlighet i Pålsjö slottspark och därför ska framförallt den här typen av utrustning användas:

Möbler

Soffa Lessebo från Byarums bruk (med förlängt armstöd).
Trä: Oljad mahogny alt. grön RAL 6009.
Stativ: Svart RAL 9005.
Bord: Lessebo bord från Byarums bruk, som anpassas efter soffornas utförande.

Belysning

Armatyr Kungslyktan från JOM på antik stolpe från Kulturbelysning alternativt armatur Oppi från ateljé Lyktan på avtrappad stolpe.
Färg: Svart RAL 9005 glans 50.

Skråpkorgar

Byarum från Byarums bruk.
Färg: Svart.
Övrigt: Helsingborgs stadsvapen i relief samt fågelskydd.

HH2000 i plåt, från Jansson & Partner.
Färg: Svart RAL 9005.
Övrigt: Helsingborgs stadsvapen i vitt samt fågelskydd om möjligt.

SSH från Smekab Citylife (med nedkast).
Färg: Mörkgrön RAL 6009.
Övrigt: Helsingborgs stadsvapen i vitt samt fågelskydd om möjligt.
Används endast i begränsad omfattning och på platser med extra hög belastning.

Pålsjö slottspark

Läge

Pålsjö slottspark är belägen strax norr om Helsingborg, inom fastigheten Pålsjö 1:1.

Lagskydd och ställningstaganden

Riksintresse: Den östra halvan ingår i riksintresset Pålsjö – Domsten [N44] för naturvården. Hela parken ingår i riksintresse för friluftsliv [MB 3:6].

Kulturmiljöprogram för Skåne: Hela parken ingår i den särskilt värdefulla kulturmiljön Helsingborg.

Naturresevat: Parken ingår i Naturresevatet Pålsjö skog.

Detaljplan för fastigheten Pålsjö 1:1 – Pålsjö slott (1283K-16153): Parken skyddas mot förvanskning och ny bebyggelse. Särskilda q-bestämmelser för de klippta avenboksstrukturerna, buxbomsparterren, trädgårds-partiet på slottets entrésida samt muren mot annexet. Planen medför även särskilt skydd för slottet och annexet.

Bevarandeprogram Drottninggatan och Pålsjö (1999): Liknande formuleringar som i detaljplanen. Parkens östra halva är utpekad som värdefull miljö/grönya.

Helsingborgs
kulturparker

Vård- och utvecklingsplaner

