

Helsingborgs kulturparker

Vård- och utvecklingsplaner

11. Stadsparken



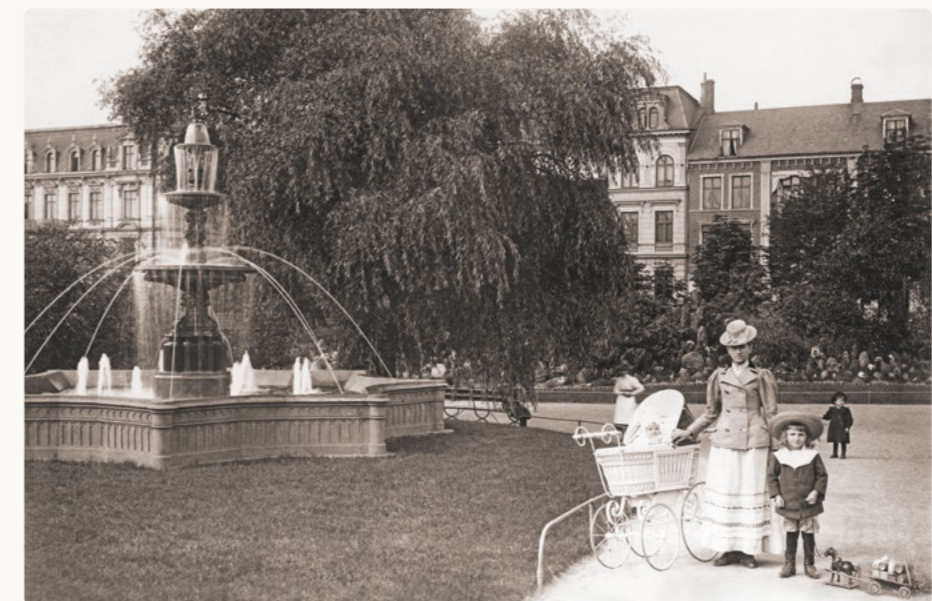
Pålsjö slottspark · Pilvångsplatsen · Margaretaplatsen
Kopparmölleparken · Vikingsbergsparken · Öresundsparken
Slottshagen · Rosenträdgården · Fyrkanten · Musikparken
Stadsparken · Furutorpsplatsen · Hans Lars lycka





Stadsparken Krookska planteringen

Krookska planteringen är Helsingborgs stadspark och en av stenstadens värdefulla gröna oaser. Parken invigdes 1877 och blev då stadens första offentliga park. Här finns blomsterplanteringar, olika arter av friväxande träd, vattenspel och en av stadens uppskattade lekplatser. Parken fungerar som en typisk stadspark och nyttjas för lek, promenader, picknick och andra aktiviteter. Dess läge gör att många människor passerar den på väg genom staden.



Bilden visar fontänens ursprungliga plats där den placerades 1896, efter att den flyttats till parken från Drottninggatas boulevard, väster om nuvarande S:t Jörgens plats (som då hette Fisktorget). I bakgrunden syns även ett stenparti som var del av den tidigaste parken. *Olof Hagman, Helsingborgs museum.*



Bilden visar en odaterad rekonstruktion av vad som anges vara Jensens förslag, baserat på Meldals och Rothes skiss. I övrigt är inga ritningar från anläggningstiden kända, varken Jensens eller Wiecks. Ritning: Helsingborgs stadsarkiv.

Historik

Krookska planteringen, eller Stadsparken som den också kallas, anlades åren 1873–1874 efter att de tre syskonen Otto Daniel, Carl och Nelly Krook donerat delar av den så kallade Bollbrolyckan till staden. Villkoret var att marken skulle "användas till en promenadplats, som snarast möjligt bör planläggas och planteras". Resultatet skulle bli stadens första offentliga park. Parken anlades alltså på privat initiativ, men var samtidigt ett resultat av det stadsutvecklingsideal som växte fram i 1800-talets Sverige, vilket stadsparken blev en viktig beståndsdel av.

I början av 1872 inkom två ritningsförslag från trädgårdsmästarna Theodor Wieck och Nils Peter Jensen jr. Därefter anlätades arkitekten Ferdinand Meldahl och trädgårdsarkitekten Rudolf Rothe som sakkunniga. De ansåg Jensens ritning vara bäst, men föreslog en justerad version. Jensen och Wieck fick sedan i uppdrag att ta fram nya ritningar baserade på den justerade skissen. Trädgårdsdirektören Nils Johan Ericsson granskade

dess och rekommenderade i december 1872 att parken skulle anläggas enligt Wiecks nya ritning. Det har länge ansetts att Jensen var Stadsparkens upphovsman, men den slutliga ritningen var snarare ett samarbete mellan Jensen, Wieck, Meldahl och Rothe.

Både Jensen och Wieck hade även lämnat kostnadsförslag för anläggningsarbetet, men den danske trädgårdsmästaren H. H. Müller fick slutligen uppdraget att anlägga parken.

Parken formades enligt rådande romantiska stilideal. Karakteriserande blev slingrande promenadstigar, en fond av naturlika planteringar i parkens utkanter, solitära blickfång i öppna gräsfält samt tätare växtlighet koncentrerad till vägkorsningarna. I utkanterna dominerade alm med inslag av lönn, lind och hästkastanj. I parkens centrala delar förekom arter av mer exotisk prägel. Utöver träd och buskar, anlades dekorativa prydnadselement av olika typ, däribland en damm med springfontän och ett stenparti med alpväxter.



Fotografi taget 1883 mot norr med Kärnan i bakgrunden. Parken är relativt nyanlagd och växtligheten låg och på sina håll ganska tät. På den öppna planen nere till höger placerades fontänen under 1950-talet. Alfred B. Nilsson, Helsingborgs museer.

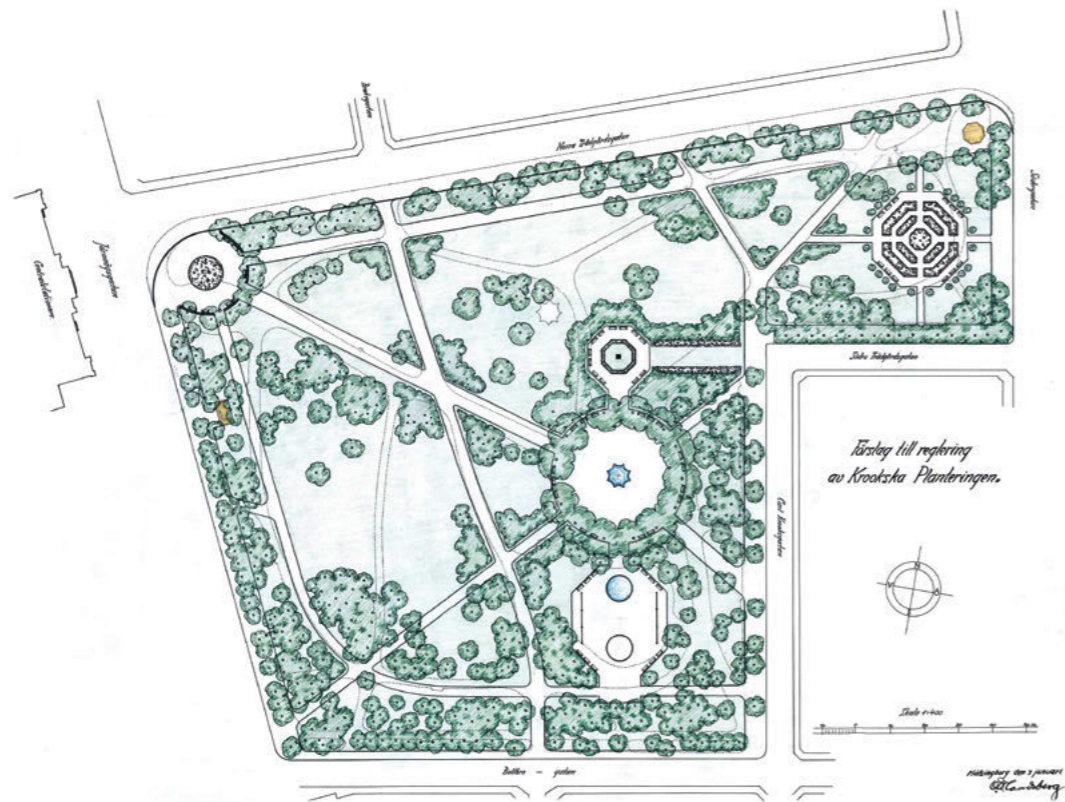
Parken var ursprungligen inhägnad med staket och försedd med fyra ingångar. År 1877 invigdes parken för allmänheten. Ursprungligen fanns planer på att uppföra en paviljong i parken. I väntan på den avsattes platsen till "en särskilt passande lekplats för barn". Paviljongen blev dock aldrig verklighet.

Under 1880-talet anlades blommande prydnadsplanteringar, så kallade tapetgrupper. Grupperna hade geometriska former och gavs namn efter form eller innehåll, bland annat nämns Hydrangeagrupperna, Stamrosgruppen och Klöverbladsgruppen. År 1895 togs det inhägnande stängslet bort. Året därpå försågs parken med ett av dagens centrala inslag – fontänen. Den ritades 1879 av arkitekten Robert Söderquist och stod ursprungligen vid Fisktorget (vid nuvarande S:t Jörgens plats).

År 1896 flyttades fontänen till Stadsparken, men placerades då i dess norra del. Platsen där fontänen står i dag var ursprungligen en öppen plan omgiven av en krans av hästkastanjer.

Under 1900-talets första år lät den nyutträdde stadsträdgårdsmästaren Oskar H Landsberg rusta upp parken, som då, troligen något överdrivet, beskrevs i Helsingborgs Dagblad "som ett enda vildsnår, där det nästan var omöjligt för en hygglig människa att passera". Landsbergs arbeten innebar bland annat att grupplanteringarna snyggades till och försågs med tusentals exemplar av olika exotiska dekorationsväxter. Bland dessa nämns palmer, agave, pisanger (bananväxt) och tobak samt hela 23 000 taklökar. Tydligt är att Stadsparken följde tidens rådande ideal med en stor andel exotiska växtslag.

År 1929 presenterade Landsberg ett "förslag till reglering" av Stadsparken. Trädgårdskonstens romantiska ideal hade då övergått i tjugotalsklassicismens strama linjeföring med betoning på rumslighet och symmetriska strukturer. De dekorativa blomstergrupperna hade nu försvunnit och förslaget ledde till att det slingrande vägsystemet rätades upp till det vi ser i dag. Landsberg föreslog även att fontänen skulle flyttas till planen mitt i



Förslag till reglering av Krookska Planteringen, av Oskar H Landsberg, daterat den 3 januari 1929. Även om inte allt i förslaget förverkligades är de övergripande formerna desamma som i dag. Fontänens omplacering finns med i förslaget men det dröjde 25 år innan den flyttades. Ritning: Helsingborgs stadsarkiv.

parken, men det skulle dröja tjugofem år innan det förverkligades. I parkens nordöstra del anlades en åttkantig blomstergård. I dess mitt restes, år 1934, statyn Bröderna, som tillverkades 1892 av skulptören John Börjeson.

Under 1940-talet planerades för en ny omläggning av parken. Dåvarande stadsträdgårdsmästare Victor Anjou tog fram ett relativt radikalt förslag som dock inte fick fullt gehör. År 1952 presenterades en ny plan, av Anjous efterträdare Arvid Bengtsson i samverkan med trädgårdsarkitekt Robert Montan. Det nya förslaget var mer varsamt i sin karaktär och innebar att befintliga strukturer bevarades. Arbetena utfördes 1953 och innebar även att fontänen flyttades till nuvarande plats och att marken runtom ordnades med marktegel, parksoffor och idegranshäckar. Fontänens bassäng förnyades genom ett yttre skal av gjutjärnsplåtar.

Snart därefter beslutades att ett stadsbibliotek skulle byggas i Stadsparken. Byggnaden uppför-

des åren 1963–1965 efter ritningar av arkitekten Jörgen Michelsen. Stadsbiblioteket innebar förstås en betydande reducering av parkens yta, men inplanerades med hänsyn till parkens kvaliteter. Där biblioteket placerades låg då parkens lekplats. Biblioteksbygget innebar att lekplatsen revs och att en ny anlades väster om byggnaden.

Nya planer för att bygga ut stadsbiblioteket åt väster har nu tagits fram, vilket kommer innebära en ytterligare minskning av parkens yta samt en ny flytt av lekplatsen.

År 2005 genomgick parken en större renovering efter förslag av landskapsarkitekt Martin Hadmyr. Fem av entréerna moderniserades och en större perennplantering anlades utmed Trädgårdsgatan. Samtidigt uppdaterades trädbeståndet med planteringar av lind i de västra delarna samt mindre prydnadsträd av olika slag runtom i parken.

År 2024 försågs springfontänens damm med ny kant av granit.



Utmed parkens norra gräns löper sentida perennplanteringar och gångstigar av kalksten. Kalkstenen tillkom i parken i mitten av 1900-talet och kompletterades med kalkstensblock vid 2005 års renovering.

Nulägesbeskrivning

Stadsparken är inpassad i stadens rätlinjiga kvartersstruktur och tydligt avgränsad mot omgivande gator och bebyggelse. Parken präglas av en variationsrik vegetation varvad med öppna gräsytor. En fontän och en lekplats utgör ett par av parkens centrala inslag.

Entréer, trappor och vägsystem

Parken nås via cirka femton ingångar, varav fem har karaktären av huvudentréer, markerade med sentida hällar och murar av granit.

Gångvägarna är asfalterade, vissa med fris av betongstenar och låga smidesräcken längs kanterna. Gångarna uppvisar ett rätlinjigt system med axlar som delvis utgår från fontänen, vilket ger den runda planen karaktären av en stjärnplats.

Planen med fontänen är belagd med rött marktegel med friser av granithällar. Markgrus förekommer, till exempel i den åttkantiga blomstergården i nordöst. Utmed planteringarna längs

parkens norra gräns löper gångstigar av kalkstenshällar och marktegel som vidgas i sittplatser.

Växtlighet

Parkens vegetation uppvisar en blandad sammansättning, i både art och ålder. Stommen av träd och buskar följer det ursprungliga stilidealet med friväxande individer fördelade i organiska grupperingar eller placerade som solitärer. Mer sentida formella häckplanteringar förekommer, dels runt några av parkens geometriska platsbildningar, dels längs delar av de yttre gränserna. Utmärkande är den påtagliga dominansen av exotiska trädslag och den närapå totala frånvaron av inhemska slag.

Merparten av parkens ursprungliga planteringar har genom åren utgått men enstaka individer finns kvar från de första årtiondena, däribland rödek, platan, hästkastanj, blodbok, flikbladig bok, tysklönn samt sorter av lind. En stor del av trädbeståndet härrör från mitten och slutet av 1900-talet och följer i stort samma princip som det äldre.



Studio e.

Stadsparken består i det övergripande av öppna gräsytor för aktivitet, med tätare vegetation mot omgivande gator samt delvis i gångvägarnas korsningar. Innanför entrén i nordväst finns en damm med springfontän. År 2024 försågs dammen med ny kantsten av granit.

I delar av parken har växtligheten en mer sammanhållande karaktär. I stråket längs Järnvägsgatan dominerar yngre lindar med inslag av äldre hästkastanjer. På vällen mot Trädgårdsgatan finns ett bestånd av robinior, syrener och klätterhortensia.

I några av gångvägskorsningarna finns relativt enhetliga grupper av rosenapel eller tysklönn.

Fontänen omges av klippta idegranshäckar och en ofullständig krans av äldre hästkastanj.

Stora perennrabatter från senare tid finns dels utmed Trädgårdsgatan, dels i parkens centrala del.

Blomstergården i den nordöstra delen av parken innehåller vårlöks- och sommarblomsrabatter. Vid lekplatsen i parkens södra del finns barnens rabatt – en rabatt med vårlök och sommarblommor som skolbarn i Helsingborg hjälper till att plantera varje år.

Byggnadsverk, konstverk med mera

Fontänen är ett centralmotiv och består av ett dekorativt vattenspel i våningar, tillverkad av svartmålat gjutjärn. Bassängen har formen av en åttauddig stjärna med dekorerade murar klädda av gjutjärnsplåt. Innanför parkentrén i nordväst ligger en oval damm med springfontän. Anläggningen är i sitt nuvarande utförande sentida men motsvarar den som fanns redan i 1870-talets park.



Daniel Hofling.

Stadsparken hade en yta avsedd för lek redan vid invigningen 1877. Lekplatsen har därefter förnyats och flyttats i omgångar, senast 2005.

Utöver fontänerna är parken smyckad med tre konstverk; "Bröderna" från 1892/1934 av John Börjeson, "Urna" från 1989 av Hedy Jolly-Dahlström och "Fjärilseffekt" från 1994 av Britt-Ingrid Persson (BIP).

Stadsbiblioteket, som är beläget i parkens sydöstra del, är byggt i mörkbrunt tegel med glasade partier. Byggnaden har flera utskjutande delar som syftar till att integrera den i parken.

Vid parkentrén i nordöst ligger en före detta terminalbyggnad för kollektivtrafik (från början spårvagnstrafik), kallad "Knutpunkten". Byggnaden uppfördes under 1940-talet och inhyser i dag en snabbmatsrestaurang.

Utrustning

Parkbelysningen består av dekorativa stolpar i klassicistisk stil med opala globarmaturer, formgivna 1922 inför Göteborgs jubileumsutställning året därpå. Möbleringen består av bänkar och soffor av olika modell och ålder.

Väster om stadsbiblioteket ligger parkens lekplats, som i form och placering har sin bakgrund i 1960-tal. Lekplatsen har formen av en rundad trehörning och har i senare tid fått ett modernt uttryck med färgad gummiastfalt och nya lekredskap. I parken finns en offentlig toalettbyggnad.



Fram till 1900-talets början försågs parken med småskaliga prydnadselement. I korsningen syns det ursprungliga stenpartiet med alpväxter, fontänen som flyttades hit 1896 och en klöverbladsformad grupplantering. Inslagen är typiska för det sena 1800-talet och beskrivs 1848 i trädgårdsmästare Daniel Müllers banbrytande verk Trädgårdskonst 1. Alfred B. Nilsson 1899, Helsingborgs stadsarkiv.

Kulturhistorisk värdering

Som Helsingborgs första offentliga park har Stadsparken ett särskilt kulturhistoriskt värde och är unik för staden. Den är en värdefull representant för de sociala och stadsbyggnadsmässiga ideal som växte fram i 1800-talets Sverige samt berättar om hur grönskande stadsrum blev svaret på en reaktion mot de industriellt förorenade städerna, men också om det borgerskap som fick en alltmer framträdande roll i 1800-talets planering.

Stadsparkens tillkomsttid präglades av romantiska tankegångar inom trädgårdskonsten, vilket i dag återspeglas i det äldre trädbeståndet. Den tidstypiska fördelningen av tätare planteringar utmed parkens kanter, grupperingar i vägkorsningarna och solitära blickfång i gräsfälten är delvis ännu framträdande. Ytterligare delar som har sin bakgrund i 1870-talets park, om än omgjorda, är den runda planen med trädkrans samt den ovala dammen med springfontän.

Trots att Söderquists fontän inte är ursprunglig bidrar den till upplevelsen av parkens tidsdjup. Det rätlinjiga vägsystemet är i huvudsak ett resultat av 1900-talets omläggningar men delar bibehåller en ursprunglig funktion och sträckning.

Lekplatsens förekomst och placering i söder, vilka har kontinuitet ända sedan 1877, är av särskilt värde. Leken berättar om en ovanligt tidig och framsynt idé om den offentliga parkens funktion för stadens barn.

Efter flera förändringar framstår Stadsparken i dag som en stilmässigt blandad miljö där romantiska, klassicistiska, funktionalistiska och mer moderna former och material samsas. Som stadens första offentliga park ligger de främsta värdena i parkens äldsta beståndsdelar och egenskaper, inte minst i den bevarade funktionen som helsingborgarnas gemensamma mötesplats.



Parköversikt: Daniel Hoffing.

Särskilt värdefulla delar / egenskaper

- Funktionen som offentlig stadspark.
- Den bevarade geografiska avgränsningen.
- Den övergripande karaktären av fria planteringar av uteslutande lövträd.
- Beståndet av exotiska trädslag.
- De klassicistiska belysningsstolparna.
- Tätare friväxande vegetation i parkens utkanter, i dag främst av lind, hästkastanj och robinia (1).
- Öppna gräsfält med enstaka solitärer (2).
- Grupperad växtlighet i vägarnas korsningar (3).
- Lekplatsens funktion (4).
- Den centralt placerade fontänen ritad av Robert Söderquist 1879 (5).
- Den runda planen med krans av hästkastanj (6).
- Den ovala dammen med springfontän (7).
- Den åttkantiga blomstergården med konstverket "Bröderna" av John Börjesson från 1892 (8).

Mål

Målsättningen är att Stadsparken ska bevaras och förvaltas med utgångspunkt i de delar som ännu berättar om det sena 1800-talets parkanläggning, samt de sekundära delar vilka

identifierats som värdefulla. Intentionen är också att bevara och stärka parkens kulturhistoriska värden samtidigt som den vårdas och utvecklas för att fungera som en modern offentlig park.

Vård och utveckling

Sammantaget bör drift- och underhållsinsatser hålla hög nivå, då parken är frekvent nyttjad av besökare. Det medför också att de fysiska delar och egenskaper som identifierats som kulturhistoriskt värdefulla kräver särskilda insatser för att värdena ska upprätthållas. I öppna gräsfält och inom lekplatsen, där aktivitet och rekreation har en särskild roll, bör drift och underhåll ske med platsens funktion i fokus, i nära avvägning med parkens kulturhistoriska värden.

Sittplatser och utrustning bör ses över så att de i läge och utförande blir en naturlig del av parkens historiska karaktär. Utgångspunkten i framtida förvaltning bör vara att växtligheten främst koncentreras till parkens utkanter och gångvägarnas korsningar. De öppna gräsfälten bör hållas öppna med undantag för solitära blickfång och småskaliga planteringar. Nya tillägg ska underordnas

Utrustning i parken

Vi strävar efter enhetlighet i Stadsparken och därför ska framförallt den här typen av utrustning användas:

Möbler

Parksoffa Ramlösa från Kulturbelysning alternativt parksoffa nr 3 från Näfveqvarn alternativt Soffa Lessebo från Byarums bruk (med förlängt armstöd).
Trä: Oljad mahogny alt. grön RAL 6009.
Stativ: Svart RAL 9005.
Bord: Lessebo bord från Byarums bruk, som anpassas efter soffornas utförande.

Belysning

Armatyr Kungslyktan från JOM på Kärrnan belysningsstolpe från Kulturbelysning alternativt Hälleforsstolpen från JOM.
Färg: Svart RAL 9005, glans 50.

Skräpkorgar

Byarum från Byarums bruk.
Färg: Svart.
Övrigt: Helsingborgs stadsvapen i relief samt fågelskydd.

HH2000 i plåt, från Jansson & Partner.
Färg: Svart RAL 9005.
Övrigt: Helsingborgs stadsvapen i vitt samt fågelskydd om möjligt.

SSH från Smekab Citylife (med nedkast).
Färg: Mörkgrön RAL 6009.
Övrigt: Helsingborgs stadsvapen i vitt samt fågelskydd om möjligt. Används endast i begränsad omfattning och på platser med extra hög belastning.

de äldre delarna. Den planerade biblioteksutbyggnaden innebär att särskild varsamhet måste ägnas de kvarvarande delarna för att i möjligaste mån utveckla och upprätthålla värdena. Det kan innebära att nya planteringar och funktioner anläggs med inspiration från parkens ursprungliga form och innehåll.

Stadsparken

Läge

Stadsparken är belägen centralt i stadskärnan, inom fastigheten Gamla Staden 8:1, och omger fastigheten Biblioteket 1 (Helsingborgs stadsbibliotek).

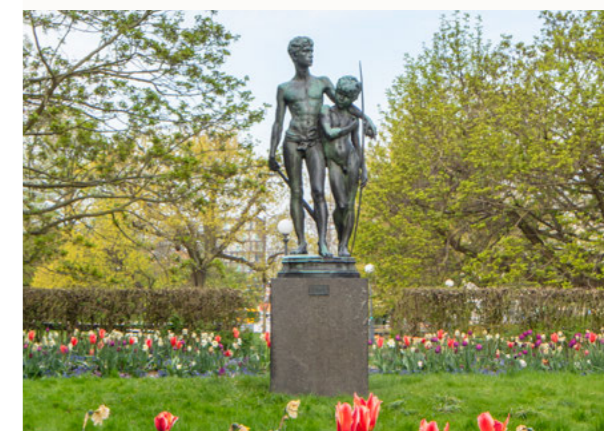
Lagskydd och ställningstaganden

Riksintresse: Parken ingår i riksintresset Helsingborg [M15] för kulturmiljövärden.

Helsingborgs stadskärna – bevarandeprogram (2002): Parken är utpekad som en särskilt värdefull stadsmiljö. Stadsbiblioteket är utpekad som en särskilt värdefull byggnad och "Knutpunkten" som en byggnad av kompletterande värde.

Kulturmiljöprogram för Skåne: Parken ingår i den särskilt värdefulla kulturmiljön Helsingborg.

Fornlämning: Parkens norra gräns ansluter till fornlämning L1988:2436, Stadslager.



Studio e.

I parkens nordöstra del ligger den dekorativa åttkantiga blomstergården från 1930-tal. Den omges av ligusterhäckar och centreras av "Bröderna" av John Börjeson.

Helsingborgs
kulturparker

Vård- och utvecklingsplaner

