

Helsingborgs kulturparker

Vård- och utvecklingsplaner

4. Kopparmölleparken



Pålsjö slottspark · Pilvångsplatsen · Margaretaplatsen
Kopparmölleparken · Vikingsbergsparken · Öresundsparken
Slottshagen · Rosenträdgården · Fyrkanten · Musikparken
Stadsparken · Furutorpsplatsen · Hans Lars lycka



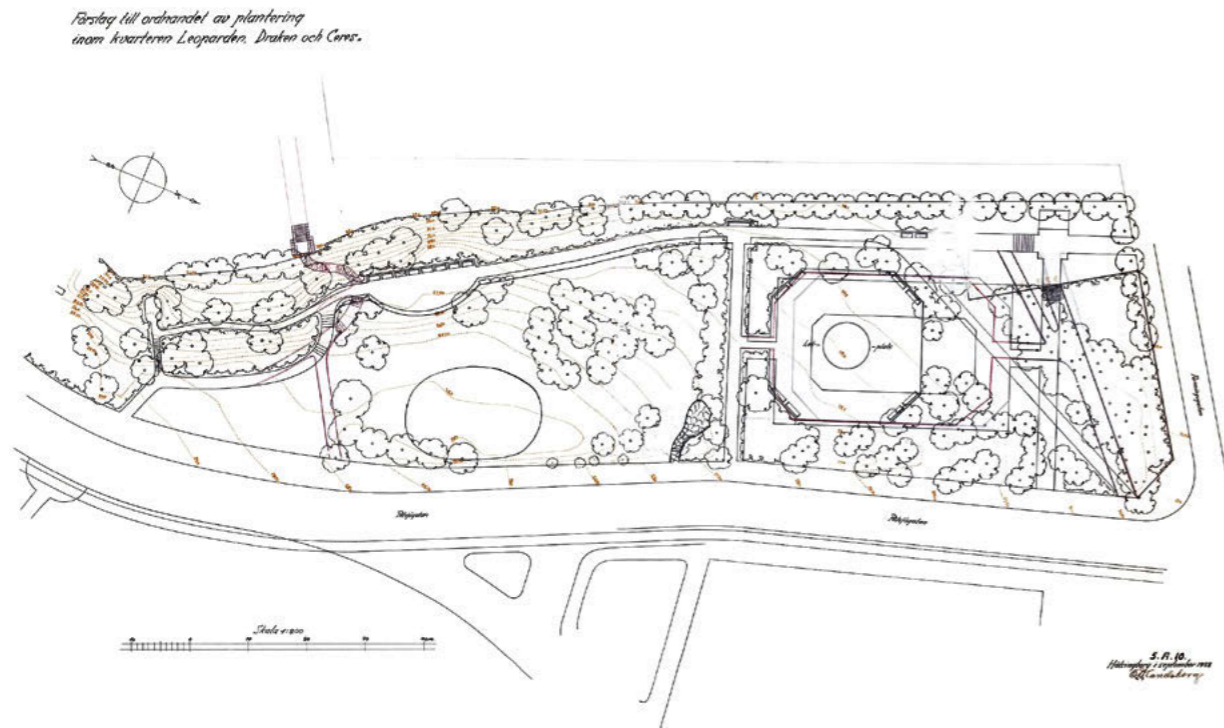


Kopparmölleparken

Kopparmölleparken är en grön oas på Tågaborg. Parken anlades 1912-1913 och karakteriseras av dramatiska slänter, öppna gräsytor, grusgångar och friväxande träd av olika arter. Med sina stora gräsmattor och lekplats är parken välbesökt av områdets barn – även på vintern, då slänterna inbjuder till pulkaåkning. I övrigt är parken ett viktigt stråk i staden, både för gående och cyklister.



Fotot visar delar av järngjuteriet Helsans gjuteri, som var en av de industrier som var verksamma på platsen innan parken anlades. Byggnaden var bland annat överingenjörens bostad. Framför byggnaden syns kvarndammen som i dag motsvaras av parkens dalgång. Bilden visar också att platsen redan vid denna tid var rikligt försedd med planteringar av träd, buskar och perenner. Delar av växtligheten bevarades när området senare ordnades till park. *Alfred B. Nilsson, tidigt 1900-tal, Helsingborgs museum.*



Förslag till ordnandet av plantering inom kvartererna Leoparden, Draken och Ceres, upprättat av Oskar H Landsberg 1928 med vissa revideringar gjorda under 1930-talet. Norr till höger. I söder syns den nyttillkomna kalkstenstrappan och vad som troligen är en äldre grotta. I norr ligger lekplatsen. Ritning: Helsingborgs stadsarkiv.

Historik

Kopparmölleparken började anläggas i början av 1910-talet, i ett område på Hälsovägens norra sida som under mycket lång tid präglats av industriell verksamhet. På platsen för dagens park låg i äldre tid kvarnen Troedsmölla, som var en av flera vattenkvarnar lokaliserade utmed den bäck som i dag motsvaras av Hälsovägens sträckning. Kvarnen var belägen i nuvarande parkens södra delar och i dess dalgång låg kvarndammen som reglerade flödet. Att parken fick namn efter Kopparmöllan, som var belägen längre söderut, är något förvirrande.

Under 1850-talet byggdes kvarnen om och avlöstes därefter av olika industrier, däribland järngjuteri, cikoriafabrik och glasbruk. Sist på plats var en kassaskåpsfabrik som flyttade 1912 när Pålsjögatan skulle dras fram till Hälsovägen. Därefter revs de olika fabriksbyggnaderna i området och kvarndammen fylldes igen.

Parkarbetena pågick mellan 1912 och 1913, men redan innan dess fanns äldre planteringar

i området som sparades. En så kallad grotta – en stenmurad "berså" – som fortfarande finns kvar, ingick troligen också bland de bevarade delarna och blev en del av den nya parken. Vem som låg bakom dessa ursprungliga anläggningar är inte helt klarlagt, men det är möjligt att överingenjören vid Hälsovägens gjuteri, som bodde inom det nuvarande parkområdet, var den som lät anlägga dem.

Under 1910-talets parkarbeten byggdes även en väg på tvärs genom dalen, från Hälsovägen fram till Pålsjögatan. Vägen genom dalen försågs 1921 med spårväg, som fram till 1954, då spåren togs bort, trafikerades av spårvagn. När spårvägen lades igen gjordes vägen om till nuvarande gång- och cykelväg.

I september 1928 tog stadsträdgårdsmästaren Oskar H Landsberg fram ett planteringsförslag för området inom kvartererna Leoparden, Draken och Ceres, motsvarande parkområdet norr om dåvarande spårväg. Arbetet pågick fram till 1932 och verkar ha inneburit en del nyplanteringar samt



Under snöiga vinterdagar har parkens backar varit populära bland barnen i området. Stig Billing 1963, Helsingborgs museum.



Hälsovägens gjuteri intill Hälsovägen. Verksamheten förefaller nerlagd då flera fönster är trasiga på byggnaderna. I förgrunden löper Hälsovägen. Alfred B. Nilson, Helsingborgs museum.

anläggning av nya gångvägar. Senare under 1930-talet anlades den kalkstenstrappa som leder upp till Michael Löfmans gata.

Under 1970-talet planterades rododendron utmed gångvägen i parkens södra delar. Buskarna kom att dölja de kvarvarande resterna efter kvarnindustrins byggnadsgrunder. Ungefär samtidigt planterades en samling exoter i parkens östra delar, skänkta av amatördlaren Hilding Nilsson. År 1988 restes bronsskulpturen "Hästen", gjord av Åke Thornblad. Verket placerades invid gångvägen mitt i parken men flyttades år 2000 till entrén från Pålsjögatan.

Lekområdet i norr har förändrats i omgångar genom åren. Den första lekplatsen tillkom i slutet av 1920-talet. I början av 1960-talet renoverades lekplatsen och fick gungor, som avgränsades från gatan med betongstensmurar och sittplatser. Samtidigt tillkom en bollplan med ett högt staket i parken. Under 1990-talet togs lekplatsen bort till förmån för en boulevardsplan. I samband med en upprustning av parken år 2021 anlades en ny lekplats på platsen för den äldre bollplanen, och växtligheten runt om förnyades. Flera sjuka hästkastanjer togs ner från trädraden i parkens västra kant vid samma tillfälle, och parkens möbler och belysning ersattes med nuvarande modeller. Den gamla muren och sittplatserna längs Pålsjögatan i parkens nordöstra del togs bort och ersattes av låga grästäckta kullar samt nya träd.

Nulägesbeskrivning

Kopparmölleparken är belägen i en dalgång och präglas av de topografiska skiftningarna. Från parkens kanter sluttar marken ned mot de centrala delarna. Vegetationen är koncentrerad till slänterna medan aktivitets- och promenadytor är förlagda i de flackare partierna. Området i norr har en mer öppen karaktär än det i söder.

Entréer, trappor och vägsystem

Parken nås via ingångar från samtliga sidor. Två av entréerna har i senare tid markerats med beläggning av rött marktegel, liknande Helsingborgstegel. Gångsystemet följer i huvudsak ett organiskt formspråk och ringlar sig mellan små höjder och sänkor. Utöver en asfalterad gång- och cykelväg som löper i dalen mellan Pålsjögatan och Hälsovägen är gångarna belagda med stenmjöl.

I den västra branten ringlar sig en äldre kalkstenstrappa – upptill försedd med en integrerad sittplats – som ansluter till Michael Löfmans gata. Trappan kantas av ett sentida smidesräcke. I samma område syns rester av äldre gångstigar. I parkens norra del finns två trappor av granit.

Växtlighet

Växtligheten i parken varierar. I norr, runt lekplatsen, dominerar yngre träd som fågelbär, magnolia och skogsek, med inslag av äldre och starkt karaktärsskapande parkträd som blodbok och hästkastanj.



Daniel Hofling.

I norr ligger den stora lekplatsen som tillkom i nuvarande utförande 2021. Invid lekplatsen står några äldre träd, bland annat en mycket karaktärsskapande blodbok.

I slänten mot kvarteret Gripen står resterna av en äldre rad av hästkastanj, nu bestående av två individer. Lekplatsen omges av ligusterhäckar. Centralt breder gräsfält ut sig. I slänten mot väster finns ett karaktärsfullt bestånd av äldre bokar med inslag av lind och tysklönn.

Vid entréerna i öster finns exotiska trädslag som robinia, ginkgo, pelartall och sekvoja. I hörnet Pålsjögatan/Hälsovägen finns en terrasserad platå med hagtorn, som övergår i en slänt med askar och bokar. I parkens södra delar omges gångvägen av rododendron och planteringar av bok, ek och hassel.

Norr om lekplatsen finns en mindre perennplantering, anlagd 2021.



Daniel Hofling.

Kopparmölleparken är utsträckt utmed en dalgång med ett öppet gräsfält i botten och vegetation koncentrerad till parkens kanter.

Byggnadsverk, konstverk med mera

I parkens västra brant syns resterna efter en så kallad grotta, det vill säga en sittplats omsluten av en stenmur. Invid en av entréerna mot Pålsjögatan står Åke Thornblads kopparskulptur "Hästen".

Utrustning

Gångarna kantas av sentida, diskreta belysningsstolpar, samt parksoffor av modellen Lessebo. I norr finns parkens lekplats som renoverades år 2020–2021. Lekplatsen innehåller bland annat gungor, sandleksaker, rutschkana, klätterställning och olika former av sittmöbler. Både lekutrustning och markbeläggning, av grus och sand, uppvisar en relativt nedtonad karaktär.



Studio e.

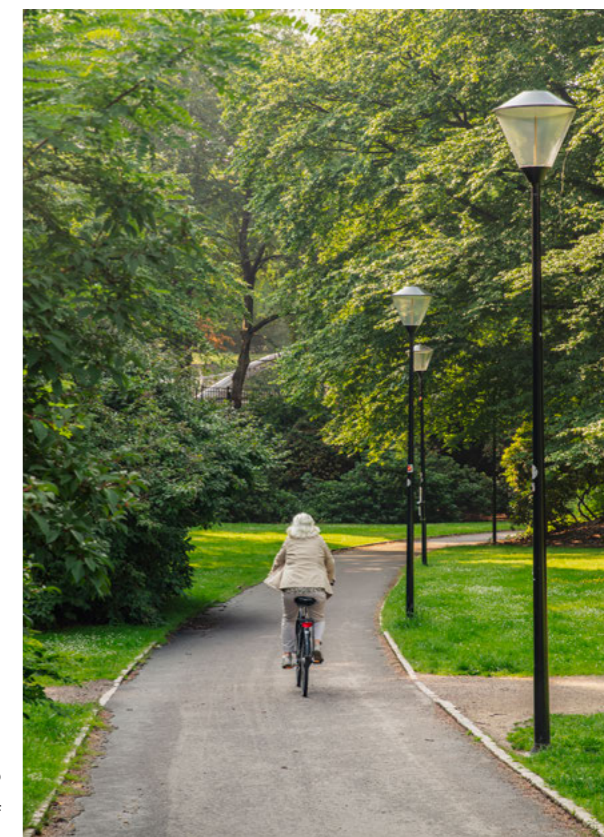
En kalkstenstrappa i slänten mot väster, omgiven av äldre bokar.

Kulturhistorisk värdering

Kopparmölleparkens växtlighet och strukturer vittnar om de kontinuerliga förändringar och tillägg som gjorts sedan parken anlades i början av 1900-talet. Förståelsen för den föregående industriella epoken är begränsad.

Trots flera ändringar och tillägg som gjorts sedan 1910-talet, upprätthåller både växtlighet och strukturer, med vissa undantag, en sammansättning som bevarar prägeln av en traditionell trädgårds-konst med bakgrund i den engelska parkstilen, typisk för det sena 1800-talet och tidiga 1900-talet.

Uttryck för perioden är det karakteristiska trädbeståndet med inhemsk stomme, bestående av bok, ek, hassel, lind, skogslönn, samt exotiska inslag – blodbok, ginkgo, sekvoja och hästkastanj. Därtill kommer det ringlande gångsystemet, de övergripande organiska formerna samt de småskaliga detaljerna i form av kalkstenstrappan och grottan.



Studio e.

Mot söder smalnar parken av och får karaktären av en ravin. Gång- och cykelvägen kantas av täta rododendronbuskage.

Lekplatsen vittnar i dess form främst om ett funktionalistiskt ideal, men är i funktion representerad i de tidigaste ritningarna.



Martin Hadhryr.

Åke Thornblads skulptur "Hästen".



Parköversikt: Daniel Hofling.

* Delar markerade med asterisk har inte bedömts vara av kulturhistoriskt värde men är av betydelse för upplevelse, estetik och/eller funktion.

Särskilt värdefulla delar / egenskaper

- Det övergripande organiska formspråket.
- Det för anläggningstiden artmässigt typiska och äldre trädbeståndet.
- Gångsystemets sträckning och stenmjölsbeläggning.
- Gång- och cykelvägens sträckning (1).
- Kalkstenstrappan i sin helhet (2).
- Grottan och anslutande gångar (3).
- Skulpturen "Hästen" (4).
- Beståndet av bokar i västra slänten (5).
- Dominansen av bok, ek och hassel i de södra slänterna (6).
- Lekplatsens funktion, placering och avgränsning samt nedtonade karaktär (7).
- Perennplanteringen i norr (8*).

Mål

Målet är att Kopparmölleparken ska bevaras och förvaltas med fokus på dess historiska karaktär som en traditionell park anlagd enligt trädgårdskonsten från slutet av 1800-talet och början av 1900-talet.

Avsikten är även att den viktiga funktionen som lekpark värnas. Målet är också att stärka parkens kulturhistoriska värden genom att tydligare lyfta fram de viktiga delarna och egenskaperna.

Vård och utveckling

Drift- och underhållsinsatser bör ske med parkens romantiska stilideal som utgångspunkt, i nära samverkan med dess viktiga funktion som rekreativ lekpark. Parkens varierade sammansättning medför att underhållsarbetet kan ske med olika intensitet.

Inom lekområdet i norr kan drift och underhåll ske med platsens funktion i fokus då de kulturhistoriska värdena i material och gestaltning är begränsade. Övriga parken är av starkare traditionell prydnadskaraktär vilket kräver ett annat fokus i den kontinuerliga driften.

De värdefulla träden och stenkonstruktionerna kräver täta kontroller och insatser för att upprätthålla värdena.

Utrustning i parken

Vi strävar efter enhetlighet i Kopparmölleparken och därför ska framförallt den här typen av utrustning användas:

Möbler

Soffa Lessebo från Byarums bruk (med förlängt armstöd).
Trä: Oljad mahogny.
Stativ: Svart RAL 9005.
Bord: Lessebo bord från Byarums bruk, som anpassas efter soffornas utförande.

Belysning

Armatyr Oppi från ateljé Lyktan på avtrappad stolpe.
Färg: Svart RAL 9005, glans 50.

Skräpkorgar

Byarum från Byarums bruk.
Färg: Svart.
Övrigt: Helsingborgs stadsvapen i relief samt fågelskydd.

HH2000 i plåt, från Jansson & Partner.
Färg: Svart RAL 9005.
Övrigt: Helsingborgs stadsvapen i vitt samt fågelskydd om möjligt.

Kopparmölleparken

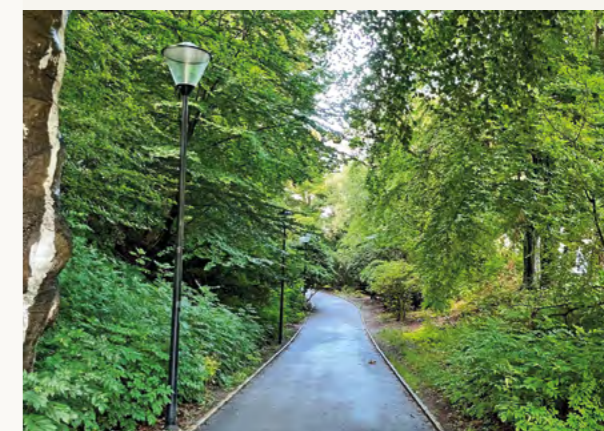
Läge

Kopparmölleparken är belägen norr om stadskärnan, inom fastigheten Gamla Staden 6:93 samt omfattar fastigheten Gripen 1.

Lagskydd och ställningstaganden

Riksintresse: Parken ingår i riksintresset Helsingborg [M15] för kulturmiljövärden.

Kulturmiljöprogram för Skåne: Parken ingår i den särskilt värdefulla kulturmiljön Helsingborg.



Jonathan Johnsson.

Gång- och cykelvägen som leder in från Hälsövägen och genom Kopparmölleparken.

Helsingborgs
kulturparker

Vård- och utvecklingsplaner

