

# Helsingborgs kulturparker

Vård- och utvecklingsplaner

## 6. Öresundsparken



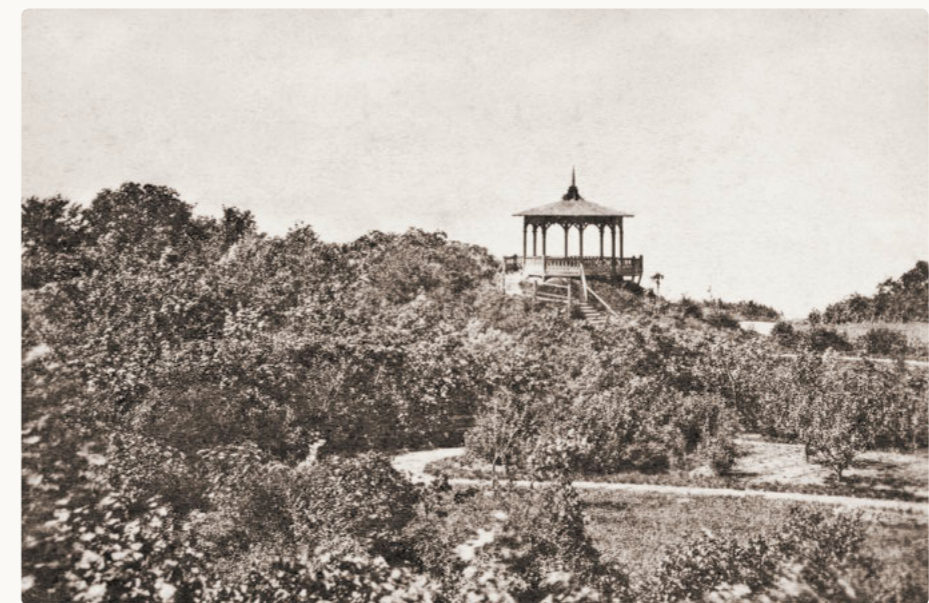
Pålsjö slottspark · Pilvångsplatsen · Margaretaplatsen  
Kopparmölleparken · Vikingsbergsparken · Öresundsparken  
Slottshagen · Rosenträdgården · Fyrkanten · Musikparken  
Stadsparken · Furutorpsplatsen · Hans Lars lycka





## Öresundsparken

Öresundsparken är en grön och lummig oas på landborgen. Parken anlades 1877, inspirerad av tidens engelska ideal, med ett organiskt formspråk och ett slingrande gångsystem. I parken finns en rest av det vallgravssystem som omgärdade Helsingborgs slott under 1600-talet. Från parken kan besökare njuta av vackra vyer över staden och Öresund. Idag nyttjas parken för promenader och som en plats för rekreation och lek.



Öresundsparken anlades enligt tidens romantiska stilideal med mjukt svängda grusgångar. I bilden, med vy mot sydväst, syns den ursprungliga musikpaviljongen som uppfördes på en liten höjd med utsikt över sundet. Fotografiet är troligen taget under 1880-talet och inga höga träd syns ännu till. *Olof Hagman, Helsingborgs museum.*



Varken Wiecks eller Flindts ritningar är kända i dag, men gestaltningen illustreras i en karta över Helsingborg från 1877. Kartan ger en god bild av den ursprungliga parkens planering enligt engelskt ideal (inom den rödstreckad markering). Utsnitt ur Karta över Helsingborg, upprättat år 1877 af Rob. Söderquist. Helsingborgs stadsarkiv.

## Historik

År 1877 bildades Aktiebolaget Öresundsparken i syfte att anlägga en park. För ändamålet upplät stadsfullmäktige den så kallade "Grubbabacken" – ett område på landborgen beläget intill Hälsans brunnspark som hade anlagts under tidigt 1800-tal. Upplåtelsestiden skrevs till 25 år varefter parken skulle lämnas tillbaka kostnadsfritt till staden.

Idén om att anlägga en park lyftes redan 1871 och var ett resultat av det stadsutvecklingsideal som växte fram i 1800-talets Sverige, och som stadspark blev en viktig beståndsdel av. År 1875 presenterades det första ritningsförslaget, framtaget av trädgårdsmästaren Theodor Wieck som också länge har ansetts vara parkens upphovsman. Enligt dagspressen framkommer det dock att ett ritningsförslag, framlagt av parkkommitténs styrelseledamot löjtnant J. A. Ulfsparré, istället antogs i januari 1877. Troligen fick Wieck därefter uppdraget att leda anläggningsarbetet. För den framtida skötseln hade parkbolaget anlitat en egen trädgårdsmästare.

Parken anlades 1877–1878 enligt tidens engelska ideal i organiskt formspråk med böljande gångsystem. Uppe på platån restes en musikpaviljong och vid entrén från Hälsovägen anlades en liten springfontän. I öster integrerades en damm som kvarstod från 1600-talets vallgravar runt Helsingborgs slott. Invigningen ägde rum den 7 juli 1877. Under de första 25 åren var parken inhägnad av ett träplank och belagd med en entréavgift på 10 öre.

### Brunnsparken Helsan

I dag är det före detta brunnsområdet en del av Öresundsparken, men Helsan har en äldre historia och var länge skild från parken. I dalgången utmed Hälsovägen rann i äldre tid en bäck kantad av flera vattenkvarnar. En av dem, Hjälmsultsmöllan, ägdes i början av 1800-talet av Mårten Möller, som lät anlägga Helsans brunnspark vid en påträffad mineralkälla 1803. År 1853–1854 anlades Hälsovägen och blev stadens huvudsakliga infartsväg.

Brunnsdrickandet fick ett nytt uppsving i slutet av 1800-talet då en saltkälla påträffades i området.



Anläggningen vid Sofiakällan år 1900. Byggnaden som skyttar till vänster revs i samband med Hälsovägens breddning 1901. Senare försvann även den till höger. Carl Dahlquist, Helsingborgs museum.

Efter stadsarkitekt Mauritz Frohms ritningar uppfördes en anläggning som fick namnet Sofiakällan efter drottning Sophia och invigdes 1890. Vattentrappan i slänten och en anslutande smal prydnadsdamm tillkom antagligen samtidigt.

År 1901 breddades Hälsovägen och staden hade därför köpt in Helsan. Merparten av brunnens anläggningar revs och bäcken lades i kulvert. Av den tidigare brunnsverksamheten kvarstod endast Sofiakällan, som drevs vidare som hälsobrunn fram till 1930.

I samband med att Hälsovägen återigen breddades i början av 1950-talet flyttades anläggningen vid Sofiakällan något och fick sitt nuvarande utseende med markbeläggning av helsingborgstegel samt Sussie Perssons mosaikgolv "Snäcka". Gångvägar och planteringar tillkom söder och norr om Sofiakällan, däribland flera exotiska träd, såsom det idag uppskattade sibiriska korkträdet. Dessutom tillkom stora bestånd av rododendron, som fortfarande pryder stadens infart.

Vattentrappan och dammen söder om Sofiakällan renoverades. Trappan finns kvar idag, men dammen har ersatts av planteringar.

### Tidigt 1900-tal – parken utvecklas

År 1901, när Hälsovägen breddades första gången, övertog staden Öresundsparken. Samtidigt togs två förslag fram för att förena parken med Hälsan och Jensenska trädgården (dagens S:t Jörgens plats); det ena av den nytilträdde stadsträdgårdsmästaren Oskar H Landsberg, det andra av Stockholms stadsträdgårdsmästare Alfred Medin. Efter Drätselkammarens överväganden uppdrogs åt de båda herrarna att sammanställa idéerna i en gemensam plan. Åren 1901–1905 verkställdes förslaget och i samband med detta togs parkens inhägnad och entréavgift bort. I en notis i Helsingborgs Dagblad från 1906 beskrivs den runda tapetgrupp som anlades invid vallgravsdammen: "Gruppen vid Öresundsdammen med sina höga palmer och frodiga pisanger i en omgivning af 'Begonier', 'Königa' och 'Semperviva' bilda här den lyckligaste midtpunkt för ögat".

## ÖRESUNDSPARKEN OCH HELSAN.



Ritningen är upprättad en tid efter omgestaltningen men visar hur parken blev efter Medins och Landsbergs arbeten. Bland annat syns tapetgruppen, paviljongen och serveringsbyggnaden placerade vid vallgraven. I utkanterna syns tennisbanorna, utsiktsplatsen och Sofiakällan. *Ritning från omkring 1920. Helsingborgs stadsarkiv.*

### Förändringar under mitten av 1900-talet

Under andra världskriget placerades stridsvagnshinder ut i parken, som en del av stadens så kallade spärrlinje. Flera av värnen och hindren flyttades så småningom men en del finns bevarade inom parken. På 1940-talet revs de äldre tennisbanorna, som låg där dagens lekplats finns. Den äldre lekplatsen låg strax norr om tennisbanorna, och när de revs anlades en ny, större lekplats, som under 1950-talet utvecklades och försågs med organiserad parklek med personal på plats. Parkleken avvecklades under 1970-talet, men lekplatsen finns kvar och har förnyats i omgångar.

I slutet av 1940-talet utvidgades parken mot nordost genom att trädgårdsområdet runt trädgårdsmästarevillan, även kallad Gustafslugn, införlivades i parken.

År 1953 placerades sjömansmonumentet "Konvojer" på en rund utsiktsplats i parkens sydvästra delar. Platsen låg ursprungligen inom den Tornérhjelmiska trädgården och härrör från

1800-talets början, då den var försedd med en paviljong. År 2006 flyttades skulpturen till Norra hamnen och ersattes av en kompassros i granit.

### 2000-talets upprustning

Åren 2023–2024 upprustades parken för att förbättra tillgängligheten och tryggheten samt för att stärka parkens kulturhistoriska prägel. Förslag till förändringar togs fram av landskapsarkitekterna Emilie Ireman och Paulina Svenstrup. Flera befintliga delar byttes ut mot motsvarande av äldre karaktär såsom parksoffor och belysning. Den sentida paviljongen byggdes om och flyttades för att mer påminna om tidigare paviljonger i parken. Utsikten över staden och sundet samt siktlinjer inom parkens olika delar lyftes fram. Buskar och träd planterades och nya rabatter skapades. Egenritade räcken och handledare sattes upp längs med vallgraven, runt den runda utkiksplassen och vid flera av parkens trappor. Lekplatsen förnyades, bland annat med inslag av små paviljonger och en bro som anspelar på parkens historia, och längs med Villatomtsvägen planterades en bokhäck.



Barn på promenad längs med vallgravsdammen kring sekelskiftet 1900. Dammen framför villa Walltorp benämndes länge som Nils Nils damm efter en tidigare markägare. Vintertid var vallgravsdammen en populär plats för skridskoåkning. *Brevkort, okänd fotograf. Helsingborgs museum.*

### Nulägesbeskrivning

Öresundsparken karakteriseras av den engelska parkens stilideal, med en del moderna inslag. Den är präglad av de topografiska förutsättningarna, som tillsammans med olika tiders tillskott skapat en miljö fördelad i tre delar:

- Den högt belägna platån på landborgen som i funktion alltjämt karakteriseras av den offentliga parkens grundprinciper och med en slående utsikt över staden och sundet.
- Den före detta Hälsan (nu Sofiakällan) som sedan 1800-talets början har formats av brunnsverksamheten och arbetena med Hälsovägen.
- Den branta slänten som sträcker sig från norr till söder och på grund av dess naturliga svårtillgänglighet har kommit att domineras av tät vegetation.

### Entréer, trappor och vägsystem

Parken nås via ett tjugotal entréer fördelade runtom. I slänten mot Fågelsångsgatan ligger en muromgärdad blomstergård i terrass.

Ovan slänten löper Landborgspromenaden och längst i sydväst ligger en rund utsiktsplats. Parkens stora höjdskillnader tas upp av trappor och serpentinlika gångvägar. Trapporna som härstammar från mitten av 1900-talet är av grå kalksten. Övriga trappor är utförda i granit.

### Växtlighet

Trädbeståndet är flerskiktat med en dominans av äldre individer placerade i en fri gestaltning med anspelning på naturens former. Branterna i söder och väster präglas av stora parkträd, typiska för tiden då parken anlades. Avenbok och bok dominerar med inslag av ask, hästkastanj, skogslönn och tysklönn. Som kontrast till det äldre trädbeståndet i branterna präglas området på platån av en större andel exoter, däribland näsduksträd, kejsarträd, magnolia och kinesträd. Längs vallgravsdammen växer även kaskadpilar som hänger ut över vattenytan. Gräsytona på platån har under 2020-talet fått en starkare prydnadskaraktär med perenn- och lökplanteringar, så har även skett vid paviljongen i sydväst.



Stadsbyggnadsförvaltningen.

Parkens östra gräns består av en långsträckt damm som är en av stadens få rester från 1600-talets vallgravssystem runt Helsingborgs slott. Till höger ligger äldreboendet Valltorp.



Stadsbyggnadsförvaltningen.

Den runda utkiksplatsen i parkens sydvästra del har funnits sedan tidigt 1800-tal. Då var det platsen för en paviljong tillhörig Tornérhjemska trädgården. Från 1953 till 2006 stod här ett minnesmonument över förlista sjömän.

Utmed Hälsövägen kantar storväxta buskage av rododendron med inslag av äldre exoter, i form av sibiriskt korkträd, atlasceder och ginkgo.

### Byggnadsverk, konstverk med mera

Invid Hälsövägen, i parkens västra del, finns Sofiakällan, det som återstår av Hälsans brunnspark. Källan skyddas av ett glastak som bärs upp av gjutjärnskolonner. Platsen kring källan omges av en slätputsad mur, krönt av gjutna balustrader. En trappa, integrerad i muren, ansluter till gångarna som leder upp i parken. Marken på platsen är belagd med helsingborgstegel, och mitt i finns en cirkulär damm med ett vattenspel. Till anläggningen hör också en terrasserad vattentrappa som fick sitt nuvarande utseende på 1950-talet.



Studio e.

Sofiakällan förbinds med den övre delen av Öresundsparken via en kalkstenstrappa som ansluter till gångar i slätten.

Vid vallgraven, i anslutning till 1960-talets äldreboende Valltorp, finns den så kallade "Utkiken", en paviljong från 1877 i schweizerstil med utsågade snickerier. Den uppfördes då som ett lusthus till den villa som fanns på tomten och som kallades Villa Walltorp.

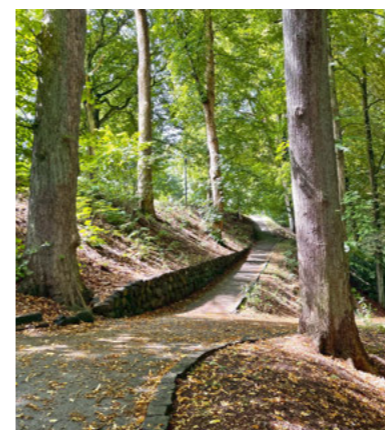
I parkens södra ände finns en paviljong, uppförd 1994 och ombyggd 2023 i en stil som tagit inspiration av äldre paviljonger som funnits i parken.

Även om merparten av betonginslagen från andra världskriget avlägsnats är flera delar ännu synliga. En av dessa är en cylinderformad bunker, delvis dold bland buskage i det annars öppna gräsfältet på platån, samt flera ståvärn och stridsvagnshinder.

### Utrustning

Vid 2023 års upprustning renodlades utrustningen i parken för att bli mer tidstypisk. I en övervägande del av parken finns numera 1840-talsmodellen av soffan Lessebo från Byarum och parkbelysning bestående av svartmålad enkla stolparmaturer. Enstaka äldre belysningsstolpar finns vid Sofiakällans vattentrappa. Sofiakällans vitputsade anläggning har en egen integrerad belysning av opala glober.

Lekplatsen har i dag karaktären av en temalekplats med delar som anspelar på parkens historia och innehåll, i form av små lusthus och en liten bro, men där finns också gungor, klätterställning och studsmattor.



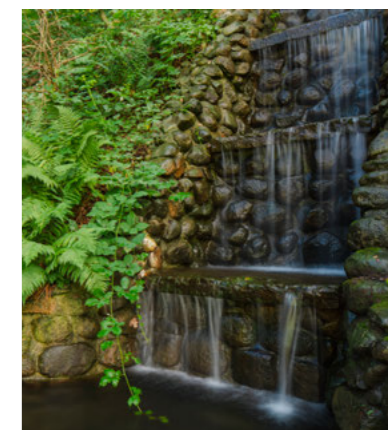
Daniel Hofling.

Parkens slingrande gångar inpassade i landborgsbranten, delvis kantade av terrasserande murar. Det äldre trädbeståndet är tidstypiskt med bok, lind och lönn.



Hanne Hansen.

Partiet närmast Hälsövägen utgjorde fram till sekelskiftet 1900 brunnsparken Hälsan. I dag återstår Sofiakällan, bestående av en vitputsad anläggning med murar, trappor och balustrader.



Daniel Hofling.

Till Sofiakällans anläggning hör en terrasserad vattentrappa som troligen anlades omkring 1890.

## Kulturhistorisk värdering

Öresundsparken är en tidstypisk representant för 1800-talets engelska parkideal, vilket synliggörs i det ringlande gångsystemet, den naturinspirerade vegetationen samt de väl valda vyerna och utsiktsplatserna. Samtidigt skiljer sig anläggningen från många andra engelska parker, genom en rad olika element som skapar väl avgränsade årsringar.

Kulturhistoriskt vittnar Öresundsparken om flera av stadens mest betydelsefulla epoker. Den tidigare omfattande befästningen omkring Helsingborgs slott uttrycks i 1600-talets vallgrav. Sofiakällan och vattentrappan berättar om den betydande brunnsvksamheten som upptog hela 1800-talet. Öresundsparkens grundläggande former och innehåll som engelsk park härrör från aktiebolagets anläggning under 1870-talet, med vidare utveckling enligt samma ideal cirka trettio år senare i kommunal regi.

Värdefulla delar som stärker förståelsen för parkens historiska utveckling under 1800-talet är bland andra branternas serpentinlika gång- och trapps-system, den runda utsiktsplatsen, Sofiakällans anläggning samt det karaktärs-skapande äldre trädbeståndet av traditionella arter. Införlivandet av vallgravsdammen och behandlingen av de topografiska variationerna berättar om ett av 1800-talets främsta grepp inom trädgårdskonsten, nämligen utnyttjandet av det befintliga som en del i gestaltningen.

Under 1900-talet har större och mindre förändringar gjorts, antingen som följer av yttre omständigheter, som krig och infrastrukturella projekt, eller utifrån nya arkitektoniska och sociala ideal. Av betydelse för förståelsen av 1900-talets vidareutveckling och tillägg är bland andra kalkstenstrapporna, lekplatsen som funktion och de militära lämningarna.

Trots förenklingar och förändringar är det engelska parkidealet alltjämt läsbart och synliggörs särskilt i de övergripande formerna samt i det äldre växtmaterialets art och form.



Hanne Hansen.

Avgränsad sittplats med planteringar.



Parköversikt: Daniel Hoffing.

\* Delar markerade med asterisk har inte bedömts vara av kulturhistoriskt värde men är av betydelse för upplevelse, estetik och/eller funktion.

### Särskilt värdefulla delar / egenskaper

- Den fria gestaltningen enligt engelskt parkideal.
- Den varierade karaktären av slutna och öppna rum.
- Det slingrande, delvis serpentinlika gång- och trappsystemet.
- Det äldre trädbeståndet i fri, naturinspirerad placering.
- Trädbeståndets dominans av för 1800-talet tidstypiska friväxande lövträd med arter som avenbok, ask, bok, ek, lind, lönn och hästkastanj.
- Den grusade Landborgspromenaden och dess utsikt (1).
- Kalkstenstrapporna, i förekommande fall med ursprungliga smidesräcken (2).
- Landborgsbrantens terrasserande murar (3).
- Den runda utsiktsplatsen (4).
- Blomstergården mot Fågelsångsgatan (5).
- Sofiakällans äldre beståndsdelar, såsom murar, balustrader, belysning, fontändamm och vattenfall, men också 1950-talets mosaik (6).
- 1600-talets vallgrav med kantande pilträd (7).
- Trädgårdsmästarvillan med bevarade äldre trädgårdsväxter (8).

- Lekplatsen som funktion (9).
- De militära lämningarna (10).
- Utsiktspaviljongen (11\*).
- Avgränsade sittplatser med planteringar (12\*).

### Mål

Målsättningen är att Öresundsparken ska bevaras och förvaltas som en för 1800-talet tidstypisk engelsk park, både i form och material, men även synliggöra de värdefulla årsringar som identifierats i den kulturhistoriska värderingen. Målet är också att bevara och stärka parkens kulturhistoriska värden samtidigt som den vårdas och utvecklas för att fungera som en modern offentlig park.

### Vård och utveckling

Sammantaget bör driftinsatser hålla hög nivå, då parken hyser höga kulturhistoriska värden och utgör en viktig plats för rekreation. Parkens naturliga förutsättningar medför att underhållsarbetet kan ske med olika intensitet. Sofiakällan med anslutande delar är av särskild betydelse och kräver täta insatser för att upprätthålla värdena.

### Utrustning i parken

Vi strävar efter enhetlighet i Öresundsparken och därför ska framförallt den här typen av utrustning användas:

#### Möbler

Vid Sofiakällan: Soffa Lessebo från Byarums bruk (med förlängt armstöd). Trä: Vit NCS S0502-G, glans 50. Stativ: Rå aluminium.

I övriga parken: Soffa Lessebo från Byarums bruk (med förlängt armstöd). Trä: Oljad mahogny alt. grön RAL 6009. Stativ: Svart RAL 9005. Bord: Lessebo bord från Byarums bruk, som anpassas efter soffornas utförande. Övrigt: Soffan/bänken, tillverkad i egen regi alternativt parksoffan/bänken Brahe från Hags får finnas kvar i kraftiga slänter.

#### Belysning

Armatyr Oppi från ateljé Lyktan på avtrappad stolpe. Färg: Svart RAL 9005, glans 50.

#### Skräpkorgar

Byarum från Byarums bruk. Färg: Svart. Övrigt: Helsingborgs stadsvapen i relief samt fågelskydd.

HH2000 i plåt, från Jansson & Partner. Färg: Svart RAL 9005. Övrigt: Helsingborgs stadsvapen i vitt samt fågelskydd om möjligt.

I de tätbevuxna branterna bör arbetet ske med intervall och omfattning som lämpar sig för att hålla undan sly och motverka alltför tät vegetation.

På den högsta platån, där aktivitet och rekreation har en särskild roll, bör drift och underhåll ske med platsens funktioner i fokus, men i nära avvägning med parkens kulturhistoriska värden.

### Öresundsparken

#### Läge

Öresundsparken är belägen strax norr om stadskärnan, inom fastigheten Gamla Staden 7:1.

#### Lagskydd och ställningstaganden

Riksintressen: Parken ingår i riksintresset Helsingborg [M 15] för kulturmiljövården. Södra delarna av parken ingår i riksintresse Pålsvä - Domsten [N44] för naturvården.

Kulturmiljöprogram för Skåne: Parken ingår i den särskilt värdefulla kulturmiljön Helsingborg.

Fornlämningar: Parkens södra delar ligger inom fornlämning L1988:2436, Stadslager. Sofiakällan utgör övrig kulturhistorisk lämning L1989:9357, Källa med tradition.

Helsingborgs stadskärna – bevarandeprogram (2002): Parken är utpekad som särskilt värdefull stadsmiljö och Sofiakällan, nätstationen samt trädgårdsmästarevillan som särskilt värdefull bebyggelse.

Helsingborgs  
**kulturparker**

Vård- och utvecklingsplaner

