

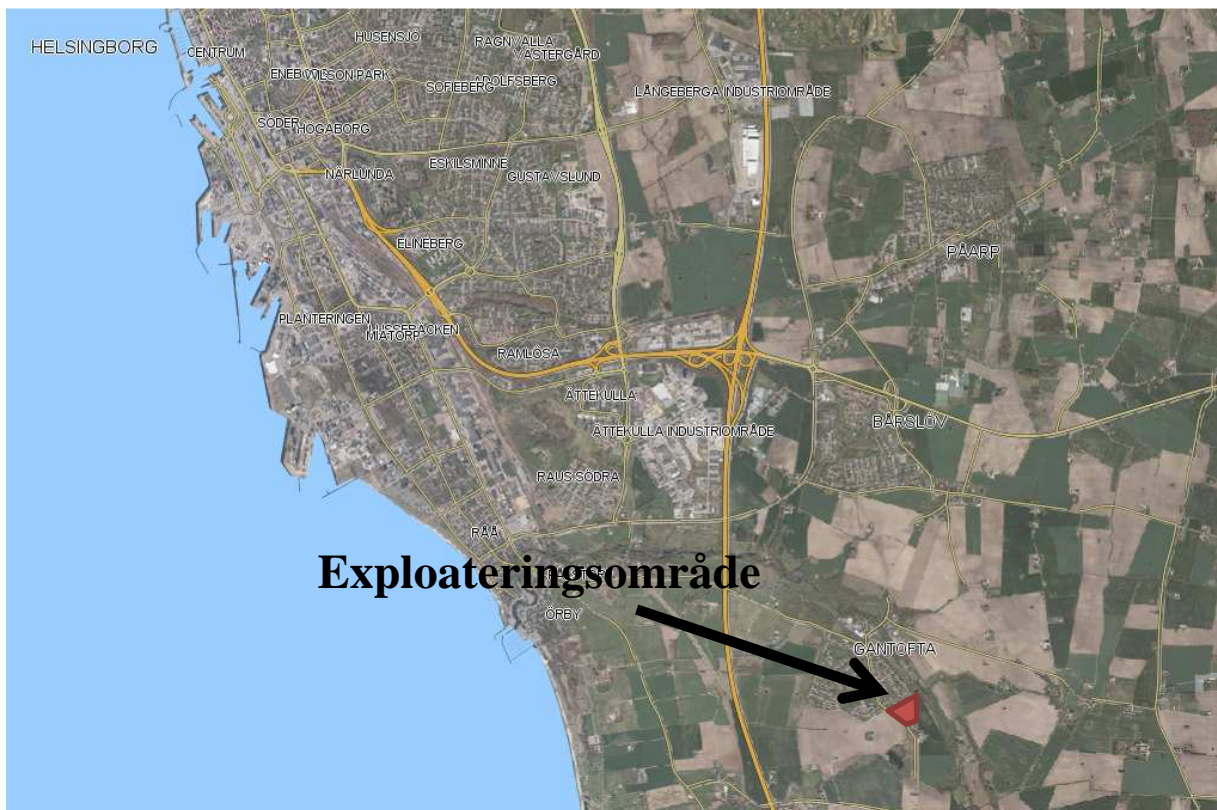


HELSINGBORG

Inbjudan

Nu inbjuder Helsingborgs stad genom mark och exploateringsenheten byggherrar att göra en intresseanmälan för tilldelning av byggrätter i Gantofta där ett nytt bostadsområde har planlagts och ska byggas ut. Området är ämnat för både villatomter och radhusomter. I denna markanvisning erbjuds fyra kvarter med möjlighet till byggnation av ca 18 stycken radhus.

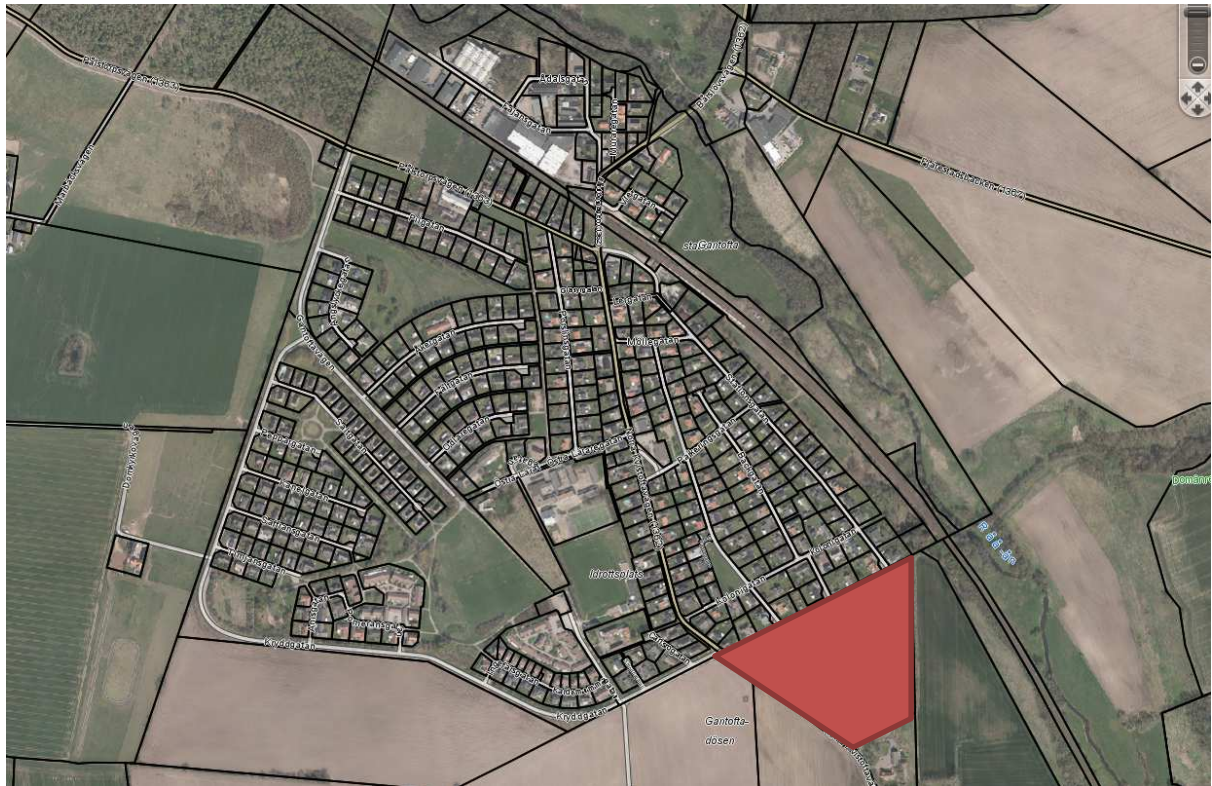
Förutsättningar



Exploateringsområdet ligger sydost om Helsingborg med närhet till både tågstation för pendling och vacker natur för rekreation.



HELSINGBORG



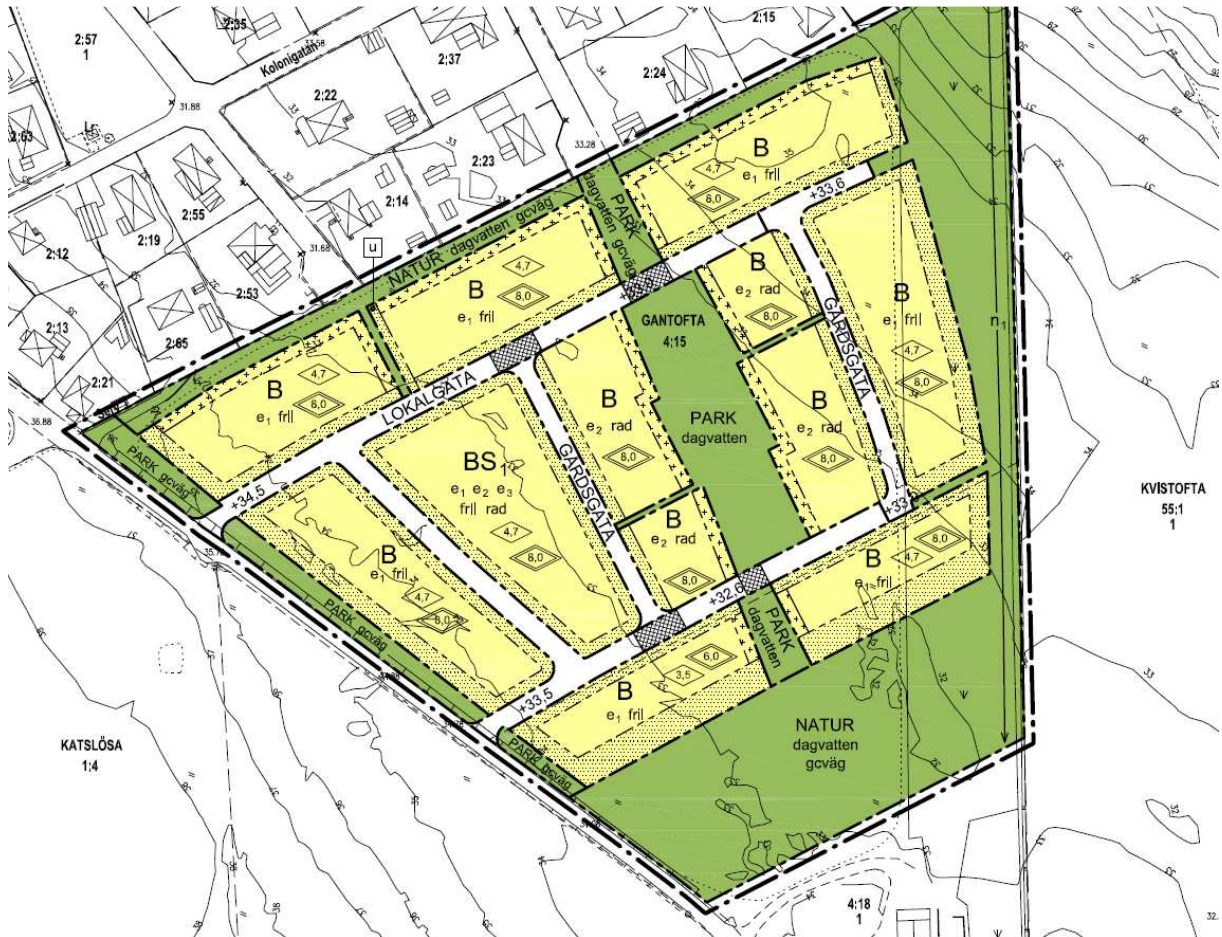
Exploateringsområdet ligger i anslutning till Gantoftas södra del och anslutande vägar till området kommer anläggas mot Norra Kvistoftavägen.



HELSINGBORG

Detaljplan

För området gäller *detaljplan för Gantofta 4:15 m.fl, Gantofta, Helsingborgs stad, akt 1283K-17290.*





HELSINGBORG



Illustration på hur kvarteren skulle kunna disponeras, kvarteren som erbjuds är blåmarkerade.



HELSINGBORG

Byggrätt

Inom detaljplanen finns 4 kvarter med byggrätter för radhusbebyggelse som nu erbjuds.

fastighetsbeteckning	Storlek (kvm)	användning
Grönmusslingen 1	1905	radhus/kedjehus
Skogsörat 1	979	radhus/kedjehus
Tigermusslingen 1	1940	radhus/kedjehus
Öronmusslingen 1	929	radhus/kedjehus

Minsta tomtstorlek är 250 m² och största är 400 m². Största byggnadsarea för radhus inklusive komplementbyggnader är 35 % av fastighetsarean, varav högs 30 m² för garage/carport. Högsta totalhöjd är 8 meter för huvudbyggnad, eventuell skorsten och dylikt kan få överskrida denna höjd.

Tidplan

Detaljplanen har vunnit laga kraft och projektering av allmän plats är färdig under hösten 2015. Utbyggnaden av allmän plats beräknas vara färdig till sommaren 2016 med byggator och infrastruktur, slutligt färdigställande sker när exploateringsområdet i princip är utbyggt. När marktilldelning är genomförd ska överlåtelseavtal tecknas och vald byggherre har 12 månader på sig att påbörja byggnation. I samband med tecknande av avtal ska 10 % av köpeskillingen erläggas. Det är först när grundläggningsarbetet påbörjats som marköverlåtelsen sker och då ska resterande del av köpeskillingen erläggas. Köparen har då 12 månader på sig att avsluta byggnation enligt avtal annars utgår vite. Marköverlåtelseavtalet kan innehålla villkor som inte framgår av detta underlag.

Pris

Köpeskillingen är minst **5 850 000 kr** för de fyra kvarter som erbjuds i denna markanvisning oavsett upplåtelseform och antal bostäder. Anslutningsavgifter ingår ej i köpeskillingen. Vi söker i första hand en byggherre som bebygger samtliga fyra kvarter.



HELSINGBORG

Markanvisning

Underlag

Underlag för markanvisningen består av detta dokument samt detaljplanehandlingarna och en dwg-fil med de fyra kvarter som erbjuds. Handlingar finns tillgängliga på stadens hemsida.

Detta ska redovisas/inlämningskrav

Intresseanmälan för markanvisning ska ha inkommit till Helsingborgs stad senast den 1 december 2015.

Intresseanmälan ska innehålla följande handlingar:

- Gestaltungsförslag genom volymskiss
- PM med beskrivning av inlämnat förslag, (utnyttjandegrad av mark, pris, upplåtelseform, parkering mm)
- Företagsinformation och ekonomiska förutsättningar
- Referensobjekt från tidigare projekt
- Tidplan för utbyggnad
- Kontaktuppgifter



HELSINGBORG

Handlingar ska skickas till:

Helsingborgs stad
Mark- och exploateringsenheten
251 89 Helsingborg

Handlingar kan också lämnas i Stadsbyggnadshusets reception på Järnvägsgatan 22 i Helsingborg senast kl 16:00 den 1 december 2015.

OBS! Märk försändelsen med ”Anbud: Intresseanmälan Gantofta”

Utvärdering

När tiden för intresseanmälan har passerat kommer mark och exploateringsenheten göra en utvärdering av inkomna bidrag. Bedömningskriterierna är i första hand pris och utnyttjandegrad. Även gestaltning och projektets genomförbarhet ingår i bedömningen. Mark och exploateringsenheten har fri prövningsrätt. Om flera förslag bedöms som likvärdiga kan intressenterna bakom förslagen ombedjas att lämna in ytterligare uppgifter i ett nästa steg.

Fortsatt arbete

Ambitionen är att snarast teckna marköverlåtelseavtal med intressent bakom vinnande förslag. Avtal tecknat med staden måste antas av kommunfullmäktige och vinna laga kraft innan det är giltigt.

För mark och exploateringsenheten

Stefan Lovén

e-post: stefan.loven@helsingborg.se
telefon: 042-10 59 40
adress: Stadsbyggnadshuset, Järnvägsgatan 22
251 89 Helsingborg