



HELSINGBORG

2019-06-13
RIKTLINJER
DNR:737/2019
SID 1(23)

Riktlinjer

för markupplåtelse på allmän platsmark

PROGRAM

PLAN

POLICY

RIKTLINJER

Helsingborgs stads styrdokument

Aktiverande

syftar till förändring och utveckling

PROGRAM – anger långsiktiga mål och anvisningar

PLAN – anger konkreta åtgärder, tidsramar och ansvar

Normerande

reglerar befintlig verksamhet och vårt förhållningssätt till en given situation

POLICY – anger principer och vägledning

RIKTLINJE – anger absoluta gränser och ska-krav

Beslutat av: Stadsbyggnadsnämnden

Datum: 13 juni 2019

Dokumentet gäller för: Alla

Dokumentansvarig: Drift och underhållsavdelningen vid stadsbyggnadsförvaltningen



Innehållsförteckning

Riktlinjer	1
1 Markupplåtelse på allmän platsmark.....	5
1.1 Arrangemang	6
1.1.1 Konserter	6
1.1.2 Bokbord.....	7
1.1.3 Motionslopp.....	7
1.1.4 Foto och filminspelning	7
1.2 Byggbelamring	7
1.2.1 Villkor byggbelamringar	8
1.2.2 Containrar, lyftkranar och liftar	8
1.2.3 Bygglov	9
1.3 Försäljning.....	9
1.3.1 Torghandel.....	10
1.3.2 Julgranförsäljning.....	10
1.3.3 Streetfood Helsingborg	11
1.3.4 Foodtruck, matvagn och mobil försäljning.....	11
1.3.5 Byggnader för kiosk-, gatukök- och restaurangverksamhet.....	12
1.4 Uteserveringar.....	12
1.4.1 Förankring av staket och parasoller	13
1.5 Skyltar och marknadsföring	13
1.5.1 Fasta företagsskyltar	13
1.5.2 Fristående reklamskylt.....	13
1.5.3 Mindre skyltar med samhällsinformation	14
1.5.4 Affischering	14
1.5.5 Valkampanjer	14
1.5.6 Varuexponering.....	15
1.6 Insamling	16
1.6.1 Penninginsamling	16
1.6.2 Insamlingsplatser för returmaterial och kläder	16
1.6.3 Krav klädinsamling.....	16



1.7	Post- och tidningsanordningar	16
1.8	Tillfälliga ledningar	17
2	Andra dokument med riktlinjer.....	17
3	Ansökan.....	17
3.1	Ansöka om markupplåtelse.....	17
3.2	Kontrollavgift	18
3.3	När tillstånd inte krävs.....	19
3.4	Definitioner – vad menas med orden vi använder	19
4	Villkor.....	20
4.1	Villkor specifika för ditt tillstånd.....	20
4.2	Generella villkor	20
5	Andra tillstånd som du kan behöva	22
5.1	Trafikanordningsplan (TA-plan)	22
5.2	Grävningstillstånd.....	23
5.3	Parkeringstillstånd för nyttoparkering	23
6	Kontaktcenter	23



1 Markupplåtelse på allmän platsmark

Helsingborgs stad arbetar mot Visionen 2035 där Helsingborg ska vara en skapande, pulserande, global, gemensam och balanserad stad för både människor och företag. Staden ska vara spännande, attraktiv och hållbar.

Utifrån stadens vision 2035 och stadens mål har vi skapat en guide och riktlinjer som ska underlätta för människor och företag att skapa mer liv, rörelse och nya mötesplatser i staden.

I Helsingborg används årligen stadens mark till ett stort antal evenemang eller händelser av olika storlek och i olika miljöer. Det kan till exempel vara tivoli, festivaler eller säsongsförsäljning av julgranar.

För att få använda en offentlig plats till något som den normalt inte är avsedd för behöver du ett tillstånd som kallas markupplåtelse. I de här riktlinjerna får du som vill använda kommunens mark till något veta mer om vad du bör tänka på innan, under och efter en markupplåtelse. Du får också veta var det är möjligt att söka markupplåtelse och vilka typer av upplåtelser som är vanligast.

Den offentliga platsen tillhör alla och kan användas för en mängd olika ändamål. Anledningen till att ett polistillstånd på sökas är för att markupplåtelse går under ordningslagen (1993:1617), och handlar om allmän ordning och säkerhet på offentlig plats.

Innan polisen godkänner en ansökan skickas den bland annat till Helsingborgs stad på remiss, det vill säga Helsingborgs stad har veto och ger ett yttrande på om och hur marken får användas. Staden ställer villkor i sitt remissyttrande som polismyndigheten är skyldig att ta med dem i det utfärdade tillståndsbeviset.

Var uppmärksam på att utöver innehållet i dessa riktlinjer kan det också finnas andra dokument med riktlinjer som du ska följa vid markupplåtelser. Om det är någonting du undrar över som du inte hittar i det här dokumentet är du alltid välkommen att kontakta Helsingborgs stads kontaktcenter på telefonnummer 042-10 50 00.

Dessa riktlinjer ersätter tidigare beslutade dokument inom markupplåtelse av allmän platsmark.



1.1 Arrangemang

I Helsingborg finns många bra platser för arrangemang, alltifrån charmiga torg och vackra parker till den långa finkorniga stranden. Stadens kommunala bolag Helsingborg Arena och Scen AB hjälper dig gärna med rådgivning och information kring platser som skulle passa ditt arrangemang.

Vi ser gärna att de arrangemang som anordnas i Helsingborg erbjuder helsingborgare och besökare en mångfald av upplevelser. Det kan vara cirkus, festivaler, konserter, marknader, tillfälliga marknadsföringskampanjer, motionslopp eller andra event.

Tillstånd

Tillstånd ska alltid sökas när du ska genomföra ett arrangemang. På vår hemsida finns även en evenemangsguide som ger dig information om vilka andra tillstånd du behöver söka och andra saker som är bra att tänka på och känna till.

Ta kontakt med oss

Vi i Helsingborgs Stad vill i största möjliga mån göra det lätt för dig som arrangör att genomföra arrangemang i vår stad. För att vi ska kunna ge dig bra service, information och avhjälpa eventuella svårigheter behöver vi din hjälp med information om ditt arrangemang. Det kan gälla allt från bansträcka på ditt lopp, var du placerar din scen och om du ska ha ett krögarområde till registreringsnummer på dina utställningsbilar.

Ta gärna kontakt med oss innan du skickar in din tillståndsansökan till polisen. Vi har då möjlighet att kontrollera om platsen är ledig, om det finns planerade ombyggnationer eller om det finns en annan plats som har bättre förutsättningar för det arrangemang du planerar.

Vid större arrangemang bör du som arrangör även hålla samordningsmöten med berörda förvaltningar och myndigheter.

1.1.1 Konserter

Du som vill arrangera konserter får gärna använda någon av våra offentliga utomhusscener, som finns på följande platser.

- Konsul Olssons plats
- Birger Sjöbergs musikpaviljong
- Grytan, Slottshagen*
- Maria torg**

*Utöver tillståndet behöver du boka scenen av Helsingborg Arena och Scen. Hyra tillkommer.

**Utöver tillståndet behöver du boka scenen av Svenska Kyrkan. Ingen hyra tillkommer.



1.1.2 Bokbord

När du vill ha ett bokbord på allmän plats måste du ha ett tillstånd. Bokbord används bland annat vid manifestationer, vid allmänna val, vid föreningsaktiviteter samt för att sprida samhällsinformation.

1.1.3 Motionslopp

Vi ser gärna att vår stad är en plats för motion och hälsa. Beroende på typ av motionslopp och bansträckning finns det en del att tänka på för dig som arrangör. Kontakta oss redan i planeringsskedet för att få vägledning och för att kontrollera banans sträckning.

Du som arrangerar terränglopp och tävlingar som sker i naturområden måste ta hänsyn till natur och djurliv. Tänk på att vår och försommar är en känsligare period ur naturvårdsaspekt än om motionsloppet sker under höst och vinter. Det skiljer sig även åt mellan våra naturreservat hur möjligheten ser ut för dispens.

Du som arrangör ansvarar för att:

- Ta kontakt med privata markägare som berörs av bansträckan
- Ingen permanent färg används på asfaltbeläggningar och gatsten för att markera banans sträckning. Markeringsfärgen ska vara av dovare färg, inte neon eller liknande, och av den typ som avlägsnas av sig själv efter rimlig tid.
- Ta bort markeringar som ställts ut direkt efter att loppet avslutats.
- Söka dispens hos länsstyrelsen och miljöförvaltningen.

1.1.4 Foto och filminspelning

Helsingborg är en fin plats för foto- och filminspelningar. För filminspelning där allmän plats används för till exempel teknikfordon och loger debiterar staden en kostnad enligt gällande taxa.

Det är lämpligt att göra en avstämning med stadsbyggnadsförvaltningen redan innan ansökan hos polisen görs då vissa platser i staden kan vara lättare eller svårare än andra att spärra av och använda. Förutom platsens tillgänglighet är det viktigt att tänka på hur trafik påverkas.

1.2 Byggbelamring

Om du eller ditt företag ska renovera en bostad eller du som entreprenör ska utföra byggnadsarbeten, kanske inte ytan inom fastighetsgränsen räcker till. I så fall ska du söka tillstånd för att vi ska kunna hjälpa till med en yta för *byggbelamring*, till exempel arbetsbodar, byggnadsställningar, containrar, liftar och kranar.



När du använder vår mark måste du tänka på och respektera de andra som också rör sig i Helsingborg. Det kan vara småbarnspappan med barnvagn som ska förbi din byggställning, den äldre damen som ser lite sämre eller det lilla caféet som inte vill bli helt skyddad av en container.

Stadens taxa är uppbyggd så att det är en fördel för dig om du använder en så liten yta som möjligt under så kort tid som möjligt.

1.2.1 Villkor byggbelamringar

Det finns några villkor som gäller vid alla typer av byggbelamringar

- Under upplåtelseperioden är du som tillståndshavare ansvarig för all skötsel inom och intill området såsom städning, gräsklippning, snöröjning med mera.
- Den upplåtta ytan ska hållas ren och välvårdad och marken ska skyddas från skador.
- Belamringen ska i minsta möjliga mån hindra gående eller utrymningsvägar.
- Byggetablering som exempel byggställningar, container, arbetsbodarna och upplag får inte ske under trädskrona (droppzonen).
- Vid byggställningar på gångbanor ska minst 1,5 meter vara tillgängligt för gående att passera. Redovisa hur personer ska ledas förbi platsen i en särskild trafikordningsplan och ta särskilt hänsyn till personer med funktionshinder. Gångytan kan till exempel vara en integrerad del i ställningens bottenplan, flyttas till andra sidan gatan eller vara en del av gatan.
- Belamringen ska vara väl avskärmd och förses med reflexer.

1.2.2 Container, lyftkranar och liftar

När du ska sättas upp en container, lyftkran eller lift finns det särskilda villkor som du måste följa:

- Spärra tydligt av uppställningen med koner och reflexplankor. Minst 1,5 meter ska vara tillgänglig för gångare att passera.
- Tänk på brandrisken. Om en container placeras mindre än 6 meter från en husfasad eller vägg ska den vara täckt. Om den placeras mindre än 4 meter från husfasad eller vägg får containern endast stå där klockan 07:00–18:00 och måste varje dag transporteras bort senast klockan 18:00. Brandredskap och släckutrustning ska finnas till hands och tillsyn ska ske med jämna mellanrum.



- Märk alla containrar med containerföretagets namn och telefonnummer, synliga reflexer på varje hörn.

1.2.3 Bygglov

Det är du som tillståndshavare som ansvarar för att söka bygglov om det krävs. Är du osäker kontakta bygglovsenheten för en bedömning i ditt enskilda fall.

Byggbodar

Det är Helsingborg stads bedömning att färre än 22 byggbodar som placeras på samma fastighet som själva byggarbetsplatsen i mindre än 1,5 år är en bygglovsbefriad åtgärd. Vid fler än 22 byggbodar eller uppställning längre tid än 1,5 år krävs det ett tidsbegränsat bygglov.

Container

Det är Helsingborgs stads bedömning att 1 container i mindre än 2 månader inte kräver bygglov. Vid fler än 1 container eller längre krävs det ett tidsbegränsat bygglov.

Byggskylt

Byggskyltar ska sättas upp inom byggområdet. På skyltarna ska det finnas information om byggherre, konsulter, underentreprenörer och liknade uppgifter som rör bygget. En byggskylt som placeras inom byggområdet kräver inget polistillstånd men den kräver däremot bygglov. En byggskylt som placeras utanför byggområdet behöver söka både polistillstånd och bygglov. Se till att skylten inte hindrar framkomlighet, säkerhet eller sikt för trafikanter.

1.3 Försäljning

Stadens ambition är att skapa förutsättningar för levande torg och platser för möten mellan människor. En viktig del är stadens försäljningsplatser på allmän plats.

Här kan du läsa mer om de olika typer av försäljningsplatser som staden upplåter. I texterna hänvisar vi till olika försäljningszoner. Du hittar zonerna i bilaga *Försäljningszoner*

Om du ska sälja livsmedel och servera alkohol behöver du även tillstånd från miljöförvaltningen och tillståndsenheten. Mer information och krav för de tillstånden hittar på stadens hemsida:

Starta mobil livsmedelsverksamhet

<https://foretagare.helsingborg.se/regler-tillstand-och-anmalan/guider/starta-mobil-livsmedelsverksamhet/>

Serveringstillstånd för alkohol

<https://foretagare.helsingborg.se/regler-tillstand-och-anmalan/alkoholtillstand-serveringstillstand/>



1.3.1 Torghandel

Torghandel har vi på Gustav Adolfs torg och på Rådhusorget. För att få en torgplats ansöker du hos stadsbyggnadsförvaltningen, på hemsidan hittar ansökningsblankett <https://foretagare.helsingborg.se/regler-tillstand-och-anmalan/anvanda-allman-mark/torghandel/>

För torghandeln gäller speciella regler som du kan läsa om i [Lokala ordningsföreskrifter för torghandel i Helsingborgs stad](#) och [Villkor för upplåtelse av torgplats](#).

Gustav Adolfs torg

- Torgplatsen har fast tak
- Tillfälligt lediga platser får du efter klockan 09.00 hyra över dagen. Du köper din dagsbiljett i parkeringsautomaten.

Rådhusorget

- Torgplatsen består endast av en yta
- Inga dagsbiljetter

1.3.2 Julgranförsäljning

Säsongsförsäljning är försäljning som bara är aktuell under en viss period på året.

I Helsingborg tillåter vi att du säljer granar och granris mellan 9–24 december. Du söker tillstånd. Följande platser är lämpliga för granförsäljning.

- P-platsen Ramlösavägen/Elinebergsskolan
- Skepparegården, Kustgatan i Råå
- P-platsen Drottninggatan/Ehrensvärdsgatan
- Henry Dunkers plats
- Växjögatan/Jönköpingsgatan
- Jönköpingsgatan/Bjuvsgatan
- Bankogården vid Regnbågens kiosk
- P-platsen vid Ringstorps köpcentrum
- Gustav Adolfs torg
- Lekplatsen vid Pålsjögatan/Föreningsgatan



Om du vill bedriva säsongsbetonad försäljning av till exempel jordgubbar och blommor ansöker du om torgplats hos stadsbyggnadsförvaltningen se (3.3.1)

1.3.3 Streetfood Helsingborg

I matstaden Helsingborg finns ett stort antal platser som är öppna för streetfood-försäljning. Konceptet är ett samarbete mellan Helsingborgs stad och de streetfood-aktörer som vi skriver avtal med.

Streetfood står i Helsingborg för försäljning av tillagad mat av hög kvalitet från foodtrucks, cyklar, vagnar eller liknande som helst tillför något unikt och tilltalande i stadsmiljön och uppfyller stadens [villkor för Streetfood Helsingborg](#)

Streetfood fordon får bara ställas på anvisade platser och på särskilda tider enligt schema.

Stadsbyggnadsnämnden beslutade 2017 att under två års tid etablera Streetfood Helsingborg, där löpande utvärdering sker under hela testperioden.

Här finns mer info om Streetfood Helsingborg: <https://streetfoodhelsingborg.se/>

Du kan kontakta oss på streetfood@helsingborg.se eller via Helsingborg kontaktcenter, 042-10 50 00.

1.3.4 Foodtruck, matvagn och mobil försäljning

Inom gränsen för område 1 i försäljningszoner får endast aktörer som har tecknat avtal med oss inom för Streetfood Helsingborg bedriva försäljning. Undantag är om din försäljning sker tillfälligt i samband med ett arrangemang, då ska du vända dig direkt till arrangören för att ingå ett samarbete.

I försäljningszon område 2 (se bilaga försäljningszoner) kan vi ge tillstånd för tillfällig försäljning. Vi kommer då att ställa krav på hur vagnen ser ut, framkomlighet, renhållning och avfallshantering.

Tillfälliga platser – är inte bygglovspliktigt

För att räknas som tillfällig behöver följande punkter uppfyllas:

- Platsen ska vara tom varje natt
- Platsen ska användas max fyra veckor

Om ovan punkter uppfylls söker du endast tillstånd för platsen.

Fasta platser – bygglovspliktigt

Du som vill ha en fast plats för din matvagn behöver utöver tillståndet för markupplåtelsen även bygglov.



Vill du träffa någon på bygglovsenheten för ett första möte för att diskutera dina byggplaner. [Kan du själv boka ett besök här](#)

1.3.5 Byggnader för kiosk-, gatukök- och restaurangverksamhet

Allmän platsmark i Helsingborg är inte planlagd för serveringsbyggnader. Därför hänvisar vi dig som vill starta och driva en kiosk, ett gatukök eller en restaurang i första hand till kvartersmark i område 2 (se bilaga försäljningszoner) som ägs av Helsingborgs Stad eller av privat markägare.

Vid stränder och andra säsongsbetonade lägen kan säsongsverksamhet däremot tillåtas på allmän plats i område 1 (se bilaga försäljningszoner). Din verksamhet ska helst vara öppen året runt för att undvika tomma lokaler.

Det är inte tillåtet att hyra ut verksamheten i andrahand.

För att bygga en ny byggnad, förändra utseendet på din befintliga byggnad eller riva den måste du ansöka om bygglov.

Vill du träffa någon på bygglovsenheten för ett första möte för att diskutera dina byggplaner. [Kan du själv boka ett besök här](#)

1.4 Uteserveringar

För att få ha en uteservering på krävs tillstånd som du söker hos polisen. Du söker antingen ett tillstånd för sommarsäsongen (15 mars – 31 oktober) eller ett tillstånd som gäller året runt.

I Helsingborg vill vi att uteserveringen ska vara så öppen som möjligt och att marken ska vara golvet. Du hittar alla riktlinjer du ska följa i vår broschyr som finns tillgänglig på hemsidan [Uteservering i Helsingborg stad - Riktlinjer och information om ansökan och utformning](#).

Det är viktigt att du planerar din uteservering i dialog med din fastighetsägare så att ni är överens om att en uteservering är lämplig. Vi hjälper dig gärna med förhandsbesked kring uteserveringens mått innan du skickar in din första tillståndsansökan eller om du vill ändra storleken på din uteservering.

Första gången du söker tillstånd beviljar vi för max ett år. Därefter kan du söka tillstånd för tre år i taget.

Tänk på att om du säljer din restaurang eller om den byter ägare måste tillståndet återkallas hos polisen. Inga tillstånd kan överlåtas.



1.4.1 Förankring av staket och parasoller

Om du vill förankra ditt staket eller parasoll i marken behöver du ta kontakt med stadsbyggnadsförvaltningen. Vi utför arbetet och du som tillståndsinnehavare tar kostnaderna. Det är inte tillåtet att själv utföra förankring i vår mark, till exempel borra eller på annat sätt göra hål i markunderlaget. Om du gör det kommer du att bli ersättningskyldig för återställning.

Läs mer i bilagan *Förankra staket och parasoll i marken*

1.5 Skyltar och marknadsföring

Skylt är definierat i plan- och byggförordningen (PBF) som en tavla, bildskärm, skylt, flagga, ljusprojektion eller liknande med syfte att förmedla reklam, eller information.

Din skylt på allmän platsmark ska placeras så att människor och trafik kan ta sig fram.

1.5.1 Fasta företagsskyltar

För att få sätta upp en fast företagsskylt på allmän platsmark måste du söka både tillstånd hos polisen och bygglov. För att du ska kunna få ett tillstånd ska din företagsskylt placeras i anslutning till din verksamhet.

Hänvisningsskyltar med namn på företag eller fastighetsägare hänvisas till kvartersmark eller privat mark. För att få markägarens tillstånd och därefter söka bygglov.

1.5.2 Fristående reklamskylt

Med fristående reklamskylt menar vi en skylt som står löst på marken (gatupratäre) i direkt anslutning till verksamheten under dess öppettider. Skylten ska vara godkänd av Helsingborgs Stads. En (1) gatupratäre per ingång godkänns och två (2) gatupratäre om det finns flera verksamheter på samma adress. Budskapet ska avse verksamhetens utbud/tjänster och får inte uppfattas som en hänvisningsskylt.

Har du tillstånd för ex. uteservering får du inte tillstånd för att placera en gatupratäre utanför utan då ska den stå på din uteservering.

När du ansöker om tillstånd för en gatupratäre så ser vi över placering, så att det fungerar på den platsen du önskar. Tyvärr är alla gator/trottoarer inte tillräckligt breda för både gatupratäre och fotgängare.

Vippskylt eller annan skylt med rörliga delar tillåts inte.



Beachflaggor i zon 1

- Tillåts endast i samband med tillfälliga evenemang på evenemangets yta godkänt polistillstånd.

Beachflaggor i zon 2

- Tillåts i samband med tillfälliga evenemang på evenemangets yta för beviljat polistillstånd.
- Tillåts på avgränsad yta med beviljat polistillstånd såsom ex. uteservering.

1.5.3 Mindre skyltar med samhällsinformation

För att få lov att sätta upp mindre skyltar med samhällsinformation tar du kontakt med stadsbyggnadsförvaltningen. Med mindre skyltar menar vi en skylt som är mindre än 1kvm och som inte är bygglovspliktig. Exempel på samhällsinformation är *Grannsamverkan*.

Vi ger godkänt till dessa skyltar under förutsättning:

- Att eventuellt klotter ska saneras inom 3 arbetsdagar om vädret tillåter enligt stadens klotterpolicy
- Att skyltarna är hela och rena
- Att skyltarna endast sätts på gatunamnsskyltar och lyktstolpar
- Att skyltarna inte skymmer sikt
- Att vi förbehåller oss rätten att ta ner skyltarna om ovan inte följs eller vid andra särskilda skäl

1.5.4 Affischering

I Helsingborg har vi så kallade affischpelare där det är tillåtet att sätta upp affischer. Du hittar var i staden de är placerade och rutiner på stadens hemsida.

<https://foretagare.helsingborg.se/regler-tillstand-och-anmalan/anvanda-allman-mark/marknadsforing-och-reklam/affischering/>

1.5.5 Valkampanjer

Inför val är det tillåtet för valkampanjer att ske fem veckor före valdagen. Affischer och valstugor ska tas bort senast en vecka efter valdagen.



Vid allmänna val, som till exempel riksdagsval och EU-val, kan stadsbyggnadsförvaltningen tillsammans med stadsledningsförvaltningen ta fram specifika platser för affischtavlor. Affischtavlor ska stå så ordentligt att de inte kan blåsa omkull samt under tiden de står uppe kontinuerligt kontrolleras så att de är i bra skick.

Inför val har de partier som är representerade i kommunfullmäktige möjlighet att få sätta upp valstugor på Stortorget, Mäster Palms plats och Gustav Adolfs torg. Valstugor är inte bygglovspliktiga men tillstånd för markupplåtelse krävs.

Om ditt parti vill arrangera ett torgmöte under valkampanjen eller andra tider på året krävs tillstånd.

1.5.6 Varuexponering

Om du vill visa upp de varor du säljer genom att placera dessa i direkt anslutning utanför din butik eller skapa en trevlig miljö vid din entré i form av blomsterarrangemang, en matta eller en bänk, så kallar vi det för *varuexponering*. För att få lov att ha varuexponering behöver du tillstånd. Din varuexponering ska tas in i samband med att din butik stänger för dagen.

Vi ser din varuexponering som ett trevligt inslag och som ger liv i city. Däremot får din varuexponering aldrig dominera eller vara i vägen för förbipasserande. Varuexponeringen ska vara så pass tung att den inte flyttas om vinden tar tag i den.

Varuexponeringen får max vara 0,75 meter bred ut från fasaden. Om det inte är platsbrist kan du få tillstånd för bredare varuexponering. Du får inte fästa den i marken genom att borra. Om du vill fästa varuexponeringen mot fasaden måste du söka bygglov.

Beroende på hur många som rör sig på gångbanan ska det fria utrymmet vara olika stort:

- På en gångbana där det inte rör sig alltför många människor ska det fria utrymmet, inklusive kantsten, vara minst 1,5 meter.
- På en gångbana där det rör sig lite fler människor ska det fria utrymmet vara minst 2 meter.
- På livligt trafikerade gågator ska det fria utrymmet öka till 3–4 meter.

Krav på hur din varuexponering ska se ut

- Varuställens kortsidor ska vara klart avgränsade. Avgränsningen ska göras vinkelrät mot gångriktningen med en tvärså på 10-20 cm höjd.



- Om ditt varuställ har hjul ska du kunna låsa hjulen och stället ska även skyddas nedtill av en kant som är minst 10 cm hög.
- Livsmedel bör förvaras på hyllor en bit ovanför mark. Det bör vara fritt under så att det går att hålla rent och risken för skadedjursansamling minimeras.
- Det ska vara helt och rent. Det får inte förekomma vissna blommor, trasiga bänkar, smutsiga mattor eller liknande.

1.6 Insamling

1.6.1 Penninginsamling

Du som vill stå på allmän plats och samla in pengar i bössor eller liknade. Behöver ett tillstånd och det kan vara lämpligt att prata med butiksinnehavare om du står utanför någons verksamhet.

1.6.2 Insamlingsplatser för returmaterial och kläder

Vi har tagit fram så kallade *insamlingsplatser* för att möjliggöra insamling. Det är dessa platser vi kan erbjuda dig att placera dina insamlingskärl på och vill du stå på fler eller andra platser hänvisar vi till privata fastighetsägare.

För att placera dina kärl på dessa platser behöver du både tillstånd och bygglov.

Karta över dessa platser hittar du på bilaga *Insamlingsplatser*.

När du har fått tillstånd och bygglov kan du placera ut dina insamlingskärl. De ska vara tydligt märkta med kontaktinformation.

1.6.3 Krav klädinsamling

- För att få tillstånd för insamling av kläder på allmän plats i Helsingborg behöver din organisation vara registrerad med ett 90-konto hos svensk insamlingskontroll.
- Tillstånd ges endast för en container per insamlare och plats

1.7 Post- och tidningsanordningar

Postlådor på offentlig plats och tidningsställ som erbjuder gratis dagstidningar är exempel på service till allmänheten och bunt- och tidningslådor för förvaring av post



och reklam är en service till den som ska dela ut posten. För post- och tidningsanordningar krävs tillstånd hos polisen.

Post- eller tidningslåda får inte fästas i belysningsstolpar eller i stolpar till vägmärken och underlaget runt lådan ska vara gjort av hårt material.

1.8 Tillfälliga ledningar

Om du ska dra en tillfällig ledning över en gata eller cykelväg ska du följa kraven som finns i/Tillfällig ledning över en gata eller cykelväg ska följa kraven som finns i Trafikverkets regler för vägars och gators utformning (VGU 2012:179) samt Elsäkerhetsverkets föreskrifter och allmänna råd om hur elektriska starkströmsanläggningar ska vara utförda (ELSÄK-FS 2008:1).

Eldragning ska ske på ett korrekt och säkert sätt. Ska du dra elen över väg, ska den ledas över vägen på en höjd av minst 4,5 meter. Stolpar (start/slut) ska markeras med reflexer och får endast placeras på säker plats utan att påverkasikt, framkomlighet eller säkerhet. Vid eldragning över andra ytor, till exempel gräs, ansvarar du som tillståndshavare för att dessa har reflexmarkering överkörningsskydd och att start/slut är markerade med reflexer/reflexkoner.

2 Andra dokument med riktlinjer

Villkor för markupplåtelser som är kopplade till uteserveringar och torghandel regleras inte i dessa riktlinjer.

Viktiga angränsade dokument är:

- stadsbyggnadsförvaltningens riktlinjer för uteserveringar
- av kommunfullmäktige beslutade allmänna lokala ordningsföreskrifter
- taxor för markupplåtelse på allmän platsmark
- lokala ordningsföreskrifter för torghandel i Helsingborgs Stad.

3 Ansökan

3.1 Ansöka om markupplåtelse



För att få använda mark som staden äger eller förvaltar till något som den normalt inte är avsedd för behöver du ansöka om ett tillstånd hos polismyndigheten som kallas markupplåtelse.

När polisen har fått din ansökan vänder de sig till Helsingborgs stad, som då yttrar sig om din ansökan. Helsingborgs stad har vetorätt, vilket innebär att polismyndigheten inte kan ge dig tillstånd om staden har sagt nej till din ansökan. I samband med att du söker får du en betalningsavi från Polismyndigheten. Din ansökan behandlas inte förrän avgiften är betald.

När du har fått ditt tillstånd för markupplåtelse finns det villkor och krav som du måste följa. De villkor som Helsingborgs stad ställt för just din markupplåtelse finns med i polisens beslut. Generella villkor för markupplåtelse kan du läsa mer om i dessa riktlinjer.

3.2 Kontrollavgift

Om du inte följer de villkor som du fått i ditt tillstånd samt de riktlinjer som finns för allmän plats i Helsingborgs Stad kan du bli erlagd en kontrollavgift.

Helsingborgs stad kommer skriftligen att kontakta dig och kräva/uppmana dig att åtgärda/rätta till det som inte följer villkoren.

Om du inte gör åtgärderna inom den tid som anges

- debiterar vi dig en kontrollavgift. Avgiften är 50 % av din års taxa för upplåtelsen, dock minst 1100 kr och en fastavgift på 750 kr. Har du avgiftsfri markupplåtelse gäller den inte som avgiftsfri vid kontrollavgift utan räknas enligt gällande taxa.
- underrättar vi polismyndigheten genom en polisanmälan samt begär att de återkallar ditt polistillstånd.

Om du satt upp affischer utan tillstånd

Har du satt upp skyltar och affischer kommer vår entreprenör att ta bort dessa och debitera dig för arbetet. Vi debiterar även en kontrollavgift per skylt och affisch. Kontrollavgiften räknar vi ut baserat på den markupplåtelse du har tillstånd för, till exempel:

- Du har satt upp affischer för ett evenemang som du har tillstånd för. Då räknar vi ut kontrollavgiften baserat på din taxa för evenemang.
- Du har satt upp affischer för en konsert och du har tillstånd för en uteservering. Då räknar vi ut kontrollavgiften baserat på din taxa för uteservering.



3.3 När tillstånd inte krävs

Det krävs inte tillstånd om någon av följande punkter är uppfyllda:

- Verksamheten som ska genomföras inte anses som främmande, exempelvis gatu- och ledningsarbeten. Det gäller även om det inte är kommunen själv som utför arbetet men arbetet genomförs på uppdrag av kommunen.
- Den allmänna platsen tas i anspråk upp till max två timmar, och i obetydlig omfattning* samt att verksamheten inte inkräktar på annans tillstånd.
- Vid uppställning av exempel kranbil eller lift i max tre timmar.

* Med obetydlig omfattning menas att den yta som används är så liten i förhållande till den allmänna platsen att användningen inte stör ordningen och säkerheten. Användningen ska heller inte vara kontinuerligt återkommande.

3.4 Definitioner – vad menas med orden vi använder

Markupplåtelse

En markupplåtelse enligt dessa riktlinjer är en tillfällig användning av allmän platsmark som i detaljplan är avsedd för ett gemensamt behov och som ägs av Helsingborgs stad

Enklare beskrivet innebär det att för att få använda en offentlig plats till något som den normalt inte är avsedd för behöver du ett tillstånd som kallas *markupplåtelse*.

Allmän plats

Enligt plan- och bygglagen har begreppet allmän plats betydelsen gator, vägar, parker, torg, parkeringsplatser eller andra områden som enligt detaljplanen är avsedda för ett gemensamt behov.

Offentlig plats

I ordningslagen används begreppet offentlig plats som lätt kan blandas ihop med allmän plats. Offentlig plats är inte alltid allmän plats i detaljplan utan begreppet rymmer mer än begreppet allmän plats. Det omfattar även utrymmen som innerorg, landområden och utrymmen inomhus som är tillgängliga för allmänheten eller används för allmän trafik. Kommunen kan utöver detta även jämställa andra områden med offentliga platser under förutsättningen att de är tillgängliga för allmänheten.

Kvartersmark

Med kvartersmark avses mark som i detaljplan är avsedd för bebyggelse och anläggningar av olika slag och som inte ska vara offentlig plats eller vattenområde. Kvartersmark är inte aktuell för markupplåtelse.



Tillstånd

Med tillstånd avses, om inte annat anges, det tillstånd som polismyndigheten ger för markupplåtelsen.

Bokbord

Med bokbord menas en utställningsyta vanligtvis bemannad med representanter från den organisation som har utställningsytan.

4 Villkor

Helsingborgs stad får enligt ordningslagen ställa de krav och villkor på dig som tillståndshavare som vi anser nödvändiga för att tillgodose våra intressen för skötseln av den allmänna platsen, markanvändning, stadsbild, miljö och trafik.

På allmän platsmark tar vi hänsyn till sådant som trafik, tillgänglighet, varutransporter och framkomlighet. Vid större arrangemang eller belamringar bör du hålla samordningsmöten med berörda förvaltningar och myndigheter.

4.1 Villkor specifika för ditt tillstånd

I samband med att du får tillstånd att använda vår mark ställer vi villkor på hur marken ska och får användas. Läs noggrant igenom villkoren för att undvika missförstånd och för att få kännedom om de villkor som gäller specifikt för din verksamhet och plats.

4.2 Generella villkor

Här presenteras generella villkor som stadsbyggnadsnämnden fastställt och som du som tillståndshavare ska uppfylla vid alla typer av markupplåtelser.

Utryckningsfordon

Utryckningsfordon ska alltid kunna ta sig fram. För att människor och trafik ska kunna ta sig fram krävs en fri bredd på minst 3 meter.

Förankring i marken

Om något måste borrar/fästas/förankras i marken behöver du ett godkännande från oss på stadsbyggnadsförvaltningen. Om vi bedömer att åtgärden är lämplig utför vi arbetet på din bekostnad.

Parkering

Det är inte tillåtet att parkera fordon i anslutning till eller inom godkänt området för ditt godkända tillstånd. Fordon som inte används för lastning och lossning ska parkeras på en ordinarie parkeringsplats.

Reklam och klotter

Allt klotter och olaga affischering ska saneras inom 3 arbetsdagar om vädret tillåter.



Säkerhet

Brandposter, kabelbrunnar, avloppsbrunnar eller vattenventiler får *inte* blockeras.

Skötsel

Under den tid din markupplåtelse gäller är du ansvarig för all skötsel inom och intill området såsom städning, gräsklippning, snöröjning med mera. Den upplåtna ytan ska hållas ren och välvårdad och marken ska skyddas från skador. God ordning ska råda på platsen även under på- och avetablering.

Marschaller

Marschaller får inte utgöra hinder eller fara för förbipasserande. Hållare och lock ska användas för att undvika stänk och för att skydda markbeläggningen.

Skydd av träd

Uppställning av till exempel byggställningar, scener och container får inte ske under ett träds krona (droppzonen). Om du eller din verksamhet orsakar permanenta skador på träds grenverk, stammar eller rotsystem blir du ersättningskyldig.

Avfall

Det är ditt ansvar att ta hand om allt avfall som uppstår från din verksamhet. Kommunens papperskorgar får inte användas för avfall som uppkommer från verksamheten.

Minimera störningar

Störningar för människor och trafik ska minimeras vid uppbyggnad, genomförande och återställning av ytan för din markupplåtelse.

El och vatten

Du ansvarar själv för framdragning av el (Öresundskraft) och vatten (NSVA) om det behövs. Du beställer tillfälliga anslutningar och bekostar detta själv.

Syn och besiktning

Innan du börjar använda området/platsen/ytan ska du genomföra en syn av platsen, det vill säga en kontroll av området/ytan innan ytan används. Du som tillståndshavaren ansvarar för att begära syn av platsen tillsammans med stadsbyggnadsförvaltningen. Fotografera platsen för att registrera eventuella befintliga skador och lämna in fotona till stadsbyggnadsförvaltningen innan tillträde. Du som tillståndshavare ansvarar för all skada som inte har dokumenterats innan upplåtelsen.

Vid mer omfattande upplåtelser och i första hand på parkmark och vid stora arrangemang ska alltid en syn och besiktning genomföras tillsammans med stadsbyggnadsförvaltningen.

Du kan avgiftsfritt beställa syn och besiktning av upplåtelseytan och då utför och dokumenterar vi tillsammans. Kontakta din handläggare på stadsbyggnadsförvaltningen för att få reda på vilken kontaktperson som är aktuell i ditt fall.



Återställande av mark/plats

Om skador har uppstått på grund av upplåtelsen utför vår entreprenör de arbeten som behövs för att återställa platsen. Kostnader för skadorna är det du som tillståndshavare som betalar och inte staden. Kostnader för återställning utgår även för avgiftsfria upplåtelser.

Återkallelse av polistillstånd

Om din verksamhet upphör eller om du inte längre behöver ytan till det ändamål du tidigare ansökt om ska du återkalla till tillstånd hos polisen.

Om du inte återkallar ditt tillstånd kommer stadsbyggnadsförvaltningen att fortsätta skicka fakturor med upplåtelseavgift till dig. Först när tillståndet är återkallat hos polisen upphör vi att skicka fakturor

Helsingborgs stad har rätt att begära att polismyndigheten återkallar ett tillstånd i förtid om det finns särskilda behov att använda marken på annat sätt.

Avstyrka

Helsingborgs stad har rätt att på grund av tidigare erfarenheter avstyrka tillstånd vid en ny ansökan.

Andra tillstånd

Du som är verksamhetsutövare är skyldig att hålla dig informerad om vilka tillstånd som krävs utöver tillståndet för markupplåtelsen.

5 Andra tillstånd som du kan behöva

5.1 Trafikanordningsplan (TA-plan)

Om du ska utföra ett arbete eller ordna ett evenemang som påverkar trafiken behöver du tillstånd för det. För att få tillstånd behöver du en godkänd trafikanordningsplan. Det kan till exempel handla om att du behöver ställa en byggställning på en del av en trottoar eller att du tillfälligt behöver begränsa en gatas bredd.

Trafikanordningsplanen (TA-planen) är till för att framkomligheten och trafiksäkerheten för gående, cyklister, kollektivtrafik, räddningsfordon och övriga motorfordon ska bli så bra som möjligt.

Det är stadsbyggnadsförvaltningens trafikenhet som godkänner TA-planen och beviljar tillståndet. Handläggningstiden för en TA-plan är 15 arbetsdagar för att kunna samordna med andra aktörer i staden.

[Du ansöker via e-tjänsten Trafikanordningsplan.](#)



Det är alltid du som söker tillståndet som får betala för staket, trafikmärken, avspärningar och annat material som du behöver för att stänga av platsen.

5.2 Grävningstillstånd

För alla arbete som innebär grävning i allmän platsmark krävs ett grävstillstånd. Ansökan om grävningstillstånd ska göras via en e-tjänst på stadens hemsida. Ansökan ska göras minst 2 veckor före arbetets planerade start.

Stadsbyggnadsförvaltningen har rätt att med omedelbar verkan återkalla ett beviljat grävstillstånd om den som har erhållit tillståndet inte följer de villkor och krav som finns i *Anvisningar för markanvändning*. Stadsbyggnadsförvaltningen ska meddela återkallandet skriftligt till den som fått grävstillståndet. Stadsbyggnadsförvaltningen är inte i någon form ersättningsskyldig om ett återkallande av grävstillstånd sker enligt ovan.

[Du ansöker via e-tjänsten Grävningstillstånd.](#)

5.3 Parkeringstillstånd för nyttoparkering

Bilar och andra fordon ska alltid parkera på ordinarie parkeringsplatser om du inte har sökt och fått ett särskilt tillstånd för att parkera någon annanstans. Om du ska använda fordonet i själva arrangemanget ska det framgå i tillståndet för arrangemanget.

Om det finns särskilda skäl kan du som behöver få nyttoparkeringstillstånd. Detta får främst hantverkare med fordon som är nödvändiga för att transportera och förvara tyngre verktyg.

[Du ansöker om ett nyttokort via en e-tjänst här.](#)

6 Kontaktcenter

Tveka inte att kontakta oss om du har frågor om att använda stadens mark och vad som gäller för olika typer av upplåtelse. Du når oss via markupplåtelse@helsingborg.se eller via Helsingborg kontaktcenter, 042-10 50 00

Via Helsingborg kontaktcenter på telefon 042-10 50 00. Så får du även hjälp att nå rätt handläggare på bygglov, trafikheten, Helsingborg arena och scen AB och Helsingborgs stad andra avdelningar.



Förankra staket och parasoll i marken

Om du vill förankra staket eller parasoll i marken ska du först kontakta och få ett godkännande av stadsbyggnadsförvaltningen. Om stadsbyggnadsförvaltningen bedömer att åtgärden är lämplig monterar stadsbyggnadsförvaltningen infästningsanordningar på din bekostnad. I den här informationen kan du läsa mer om hur det går till och vart du kan vända dig.

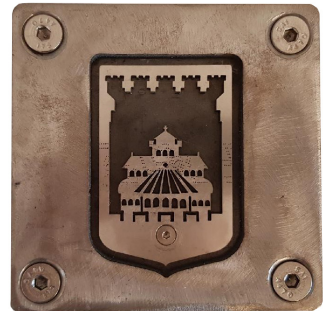
Ansök om polistillstånd för din uteservering

Om du inte redan har ett polistillstånd för din uteservering ska du börja med att ansöka om detta hos polismyndigheten. Till din hjälp har Helsingborgs stad tagit fram en broschyr med all nödvändig information kring hur du ansöker om polistillstånd samt vilka riktlinjer som gäller för utformningen av din uteservering på helsingborg.se/uteservering.

Ta kontakt med stadsbyggnadsförvaltningen

Om du vill förankra staket eller parasoll i marken tar du kontakt med stadsbyggnadsförvaltningen genom att skicka ett mejl till markupplatelse@helsingborg.se med:

1. Företagets namn och organisationsnummer.
2. Kontaktuppgifter (inklusive telefonnummer).
3. Ritning på staketet och leverantör av staket.
4. Ritning på parasoll och leverantör av parasoll.
5. Uppge antal infästningsanordningar som kommer att behövas till ditt staket.
6. Uppge antal infästningsanordningar som kommer att behövas till ditt parasoll.



Staket

Helsingborgs stad har tagit fram ett standardfundament som är avsedda för staket. För att infästningsanordningen ska passa på ditt staket och standardfundamentet kan en adapter behövas. Om du behöver skaffa en adapter står du eller din verksamhet för denna kostnad. Ritning på standardfundamentet finns att tillgå via stadsbyggnadsförvaltningen.

När du har kontaktat stadsbyggnadsförvaltningen får du ett kostnadsförslag för grävningen och standardfundamentet. Om du godkänner kostnadsförslaget utför stadsbyggnadsförvaltningen allt arbetet under mark såsom grävning och utplacering av standardfundamentet. Tänk på att infästningen av ditt staket (ovan mark) inte utförs av stadsbyggnadsförvaltningen.

Parasoll

Vill du införskaffa parasoll och behöver parasollfundament till dessa, får du ett kostnadsförslag för grävningen. Om du godkänner kostnadsförslaget utför stadsbyggnadsförvaltningen allt arbetet under mark (grävning). Tänk på att infästningen av ditt parasoll (ovan mark) inte utförs av stadsbyggnadsförvaltningen.

Har du både staket och parasoll som du vill förankra får du ett sammanlagt kostnadsförslag.

Återställningsskyldig

Tänk på att om du redan har förankrat parasoll eller staket i marken utan stadsbyggnadsförvaltningens godkännande kommer vi utföra återställningen på din bekostnad.

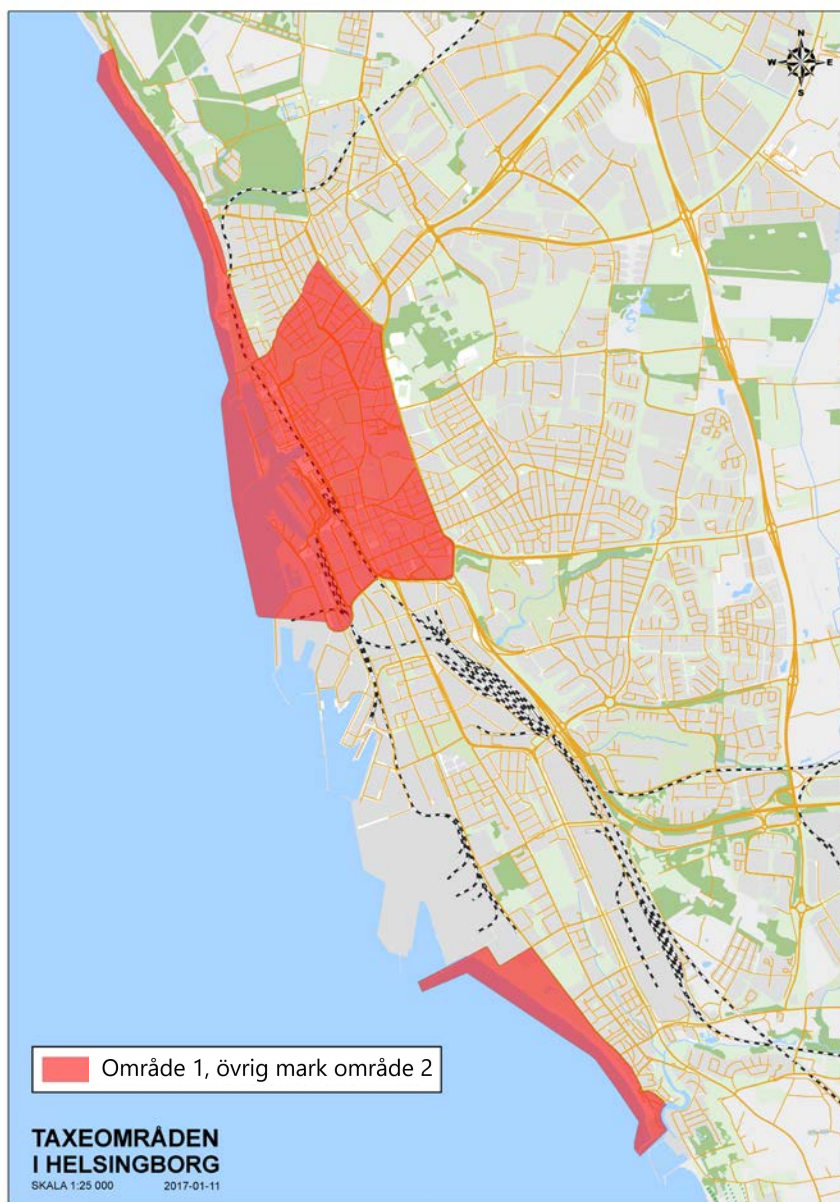
Försäljningszoner

Område 1

Stadens centrala delar begränsade av Tågagatan – Stenbocksgatan- Malmöleden – Oljehamnsleden. Till detta taxeområde räknas även områden som stränderna i Hittarp, Tinkarpsbadet, Vikingsstrandsbadet, Pålsjöbadet, Friabad, Gröningen, Knähaken, Tropical beach, Rååvallar, Örby och Rydebäck.

Område 2

Kommunen i övrigt



Upplåtelse på parkeringsyta

Staden tar alltid ut en avgift när parkeringsytor inom tätbebyggt område tas i anspråk.

Parkeringsytor som är avgiftsbelagda debiteras i markupplåtelsen med 90kr/parkeringsplats och dygn.

Parkeringsytor som icke är avgiftsbelagda debiteras i markupplåtelsen med 45kr/parkeringsplats och dygn.

Tätbebyggt område

LTF 1283 2014:00574 reglerar vad som är tätbebyggt område

