

Drottninghög

DEL AV FILBORNA 30:1 M.FL.

HELSINGBORGS STAD

Program, Samrådsförslag, juni 2012



Elever från klass fem på Drottninghögskolan

WWW.HELSINGBORG.SE

1629/2009



DrottningH



HELSINGBORG

MEDVERKANDE

Programmet för Drottninghög har tagits fram av:

Katarina Carlsson (planarkitekt), Stadsbyggnadsförvaltningen
Carl Welin (planarkitekt), Stadsbyggnadsförvaltningen

Projektarbetsgrupp för DrottningH

Anders Landsbo, Stadsledningsförvaltningen, projektledare
Per Larsson, Sweco, bitr. projektledare
Johan Cedergren, Mark- och exploateringsavdelningen, Stadsledningsförvaltningen
Mats Dahlberg, AB Helsingborgshem
Anneli Gille, Miljöförvaltningen
Arne Gunnarsson, Stadsledningsförvaltningen
Anita Göransson, Stadsledningsförvaltningen
Ingrid Svetoft, Ingrid Svetoft Arkitektkontor och forskare vid Högskolan i Halmstad
Bengt Avedal, Utvecklingsnämndens förvaltning

Referensgrupp, Stadsbyggnadsförvaltningen

Eva-Marie Wenehed, trafikplanerare
Martin Wester, trafikplanerare
Martin Warmark, parkeringssamordnare
Josette Dahlin, landskapsarkitekt
Gertrud Egnell, landskapsarkitekt

Styrgrupp för DrottningH

Palle Lundberg, ordförande, Stadsdirektör, Stadsledningsförvaltningen
Karin Sterte, Exploateringschef, Mark- och exploateringsavdelningen, Stadsledningsförvaltningen
Jonas Hansson, VD HelsingborgsHem
Björn Bendsorp-Redestam, Planchef, Stadsbyggnadsförvaltningen
Bengt Avedal, Förvaltningschef, Utvecklingsnämndens förvaltning
Anna Svartbeck Lilja, Planeringsdirektör, Stadsledningsförvaltningen
Birgitta Darrell, Kommunikationsdirektör, Stadsledningsförvaltningen
Ulf Krabisch, Ekonomidirektör, Stadsledningsförvaltningen
Ulf Bengtsson, Förvaltningschef, Stadsledningsförvaltningen

Illustrationer och layout:

Katarina Carlsson, Stadsbyggnadsförvaltningen
Gustav Karlsson, Stadsbyggnadsförvaltningen
Johanna Verbaan, Stadsbyggnadsförvaltningen

Fotografier: (där inget annat anges)

Katarina Carlsson, Stadsbyggnadsförvaltningen
Anita Göransson, Stadsledningsförvaltningen

PROGRAMSAMRÅD

Programmet för Drottninghög innehåller ett förslag till en ny struktur för stadsdelen, som bygger på att området ska öppnas, kopplas och förtätas.

I programmet redovisas en vision för hur Drottninghög ska utvecklas, och en beskrivning av konsekvenserna av att genomföra idéerna.

Programmet är på samråd under nio veckor, sommaren 2012, då remissinstanser, såväl som sakägare, allmänhet och organisationer har möjlighet att framföra sina synpunkter på förslaget. Efter samrådstillfällets slut kommer inkomna synpunkter och remissvar att sammanställas i en rapport från programsamrådet och eventuellt ge anledning till justeringar av programmet. Det reviderade programmet, tillsammans med samrådsredogörelsen, kommer sedan att läggas fram för Stadsbyggnadsnämnden för "godkännande" eller beslut om inriktning av det fortsatta planarbetet.

Under samrådstillfället hålls programmet tillgängligt i Stadsbyggnadshusets foajé samt på Drottninghögs bibliotek. Vid två tillfällen hålls också samrådsmöte/öppet hus i Drottninghögskolans aula, den 21 augusti 2012, samt på Drottninghögs Bibliotek den 25 augusti 2012. Vidare information om öppettider och tider för presentationer av programmet finns på www.helsingborg.se/detaljplaner

KONTAKTUPPGIFTER

Har du frågor kring planprogrammet eller projekt DrottningH är du välkommen att kontakta;

Katarina Carlsson, planarkitekt
042 - 10 38 74
katarina.v.carlsson@helsingborg.se

Anders Landsbo, projektledare
042 - 10 30 36
anders.landsbo@helsingborg.se

Johan Cedergren, exploateringsansvarig
042 - 10 48 74
johan.cedergren2@helsingborg.se

Samrådet pågår från den 27 juni till den 31 augusti 2012.

Skriftliga synpunkter skickas senast den 31 augusti 2012 till:

stadsbyggnadsnamnden@helsingborg.se
Stadsbyggnadsnämnden
251 89 Helsingborg

Ange diarienummer 1629/2009.

Besöksadress; Stadsbyggnadshuset,
Järnvägsgatan 22, Helsingborg



HELSINGBORG

Planprocessen och programfasen:

ÖP 2010



Program



Detaljplan



Bygglöv

antagen maj 2010



Programsamråd



Plansamråd



Granskning

Godkänt program



Antagande



Laga kraft

Stadsbyggnadsförvaltningen

Björn Bendsorp Redestam
Planchef

Katarina Carlsson
Planarkitekt

INNEHÅLL

Medverkande	2
Programsamråd	3
Kontaktuppgifter	3
1. INTRODUKTION	
Projekt DrottningH	6
Programarbetet	8
Historien bakom dagens Drottninghög	10
Den moderna tidens Drottninghög	12
Drottninghög idag	14
2. SAMVERKAN OCH DIALOG	
Förankring och kommunikation	28
IdeA	29
Arkitekter i skolan	30
Mina Kvarter	34
Dialog 3.0	35
Mötesplats Drottninghög	36
3. PROGRAMFÖRSLAG	
Fyra Fokusområden	42
Tre Strategier;	
Öppna	44
Koppla	50
Förtäta	58
4. FÖRUTSÄTTNINGAR OCH KONSEKVENSER	
Tidigare ställningstaganden	70
Konsekvenser	74
Rekreation	
Trafik	
Bebyggelse och kulturmiljö	
Sociala förhållanden	
Offentlig och kommersiell service	
Buller	
Luftkvalitet	
Markföroreningar	
Miljö kvalitetsnormer för vatten	
5. PROCESSEN	
Planprocessen	79
Fortsatta utredningar	79
Parallella projekt	79

1. Introduction

PROJEKT DROTTNINGH

Drottninghög är ett av Helsingborgs åtta bostadsområden byggda mellan 1965 och 1975 och präglad av den starka funktionalistiska anda som rådde under ”Miljonprogrammet”.

I ett långsiktigt och omfattande stadsutvecklingsprojekt – DrottningH – pågår sedan några år ett genomgripande arbete för att på olika vis lyfta områdets status samt förändra människors medvetande och syn på området. Förutom att byggnader och bostäder behöver renoveras och moderniseras, så finns också behov av att skapa förutsättningar för en större variation av bostadstyper med blandad bebyggelse. Ohälsotalen och arbetslösheten ska minska, utbildnings- och inkomstnivåer förbättras, och målet är att Drottninghög statistiskt sett ska spegla den övriga staden Helsingborg. Genom att se Drottninghög utifrån ett helhetsperspektiv är ambitionen att området skall bli en förebild för hur Helsingborg kan arbeta med och utveckla sina miljonprogramsområden och tillföra nya värden till staden som helhet.

Ledord för utvecklingsprojektet DrottningH är att skapa förutsättningar för en hållbar stadsutveckling, lyfta fram och förädla områdets befintliga värden och samtidigt möjliggöra en ökad sammankoppling med övriga staden, med tydlig kommunikation under hela förändringsprocessen.

Projekt DrottningH med Helsingborgs stad som projektägare genom en politisk styrgrupp, leds av en styrgrupp med ledande tjänstemän från olika förvaltningar, som i sin tur har utsett en projektgrupp för det operativa arbetet. Projektarbetet präglas av en bred samverkan mellan stadens förvaltningar och bolag, där AB Helsingborgshem utgör en betydelsefull aktör.



Drottninghög inom gul markering ligger 2780 meter från Knutpunkten (gul prick på kartabilden), fågelvägen.

PROGRAMARBETET

DrottningH/strukturen/ utgör det första projektet inom stadsdelsutvecklingen och syftar till att arbeta fram ett planprogram (denna handling) och en efterföljande övergripande detaljplan, skelettplan, där strukturen för områdets framtida bebyggelse, grönområden och infrastruktur läggs fast. Projekt DrottningH/strukturen/ har föregåtts av parallella arkitektuppdrag för att främst ge idéer till områdets inre struktur och kopplingar till de omgivande delarna av staden. Detta arbete har följts av en förberedande samverkan mellan Helsingborgs stad och Helsingborgshem.

Den 8 november 2011 beslöt kommunfullmäktige i Helsingborg att uppdra åt kommunstyrelsen att i samverkan med stadsbyggnadsnämnden och AB Helsingborgshem genomföra projektet DrottningH, med syfte att ta fram planprogram och efterföljande skelettplan. Planprogrammet avser beskriva vilka intentioner som finns för området, förklara förutsättningarna, tidigare ställningstaganden samt beskriva konsekvenserna av förslaget. Stadsbyggnadsnämnden väntas fatta beslut om programmet hösten 2012. Därefter kommer arbetet med den första detaljplanen, skelettplanen, att påbörjas. Denna kommer att omhandla allmän platsmark; gator och parker. Skelettplanen efterföljs av ett antal detaljplaner som successivt kommer att möjliggöra för nybyggnation och strukturella förändringar på Drottninghög.



Kartdiagrammet ovan visar den mark inom Drottninghög som idag ägs av bostadsbolaget Helsingborgshem.

SYFTE:

Lyfta fram inneboende kvaliteter och synliggöra områdets outnyttjade potentialer
- **ÖPPNA**

Bryta ned befintliga barriärer och knyta området närmare resten av Helsingborg
- **KOPPLA**

Möjliggöra för en fördubbling av antalet bostäder på Drottninghög
- **FÖRTÄTA**

Drottninghög är ca 40 hektar stort.

På Drottninghög bor ca. 3000 människor i 1114 lägenheter.

Alla bostadshus på området ägs av bostadsbolaget Helsingborgshem.

Bostadshusen på Drottninghög planerades och byggdes under 60- talet.

Drottninghög avgränsas av Vasatorpsvägen, Drottninghögsvägen samt Regementsvägen.

Grannområdena utgörs av Dalhem och Brohult i norr, Fredriksdal söderut och det nya bostadsområdet Vasatorps trädgård i sydöst.



Översiktsbild över Drottninghög och omgivningar.

HISTORIEN BAKOM DAGENS DROTTNINGHÖG



Isracing i Hålan, 1950-tal. Foto: ©Kulturmagasinet/Helsingborgs museer.

”Drottninghögen” och ”Rökulla”

Som alla platser har även Drottninghög sin alldeles egna historia. Två viktiga marknamn som än idag minner om platsens svunna tider är Drottninghög och Rökulla. Namnet Drottninghög syftar troligen på en gravhög som anlades under bronsåldern. Graven finns avbildad på äldre kartmaterial, från början av 1800-talet, där den har lokaliserats till ett område som idag utgör korsningen mellan Drottninghögsvägen och Rökullagatan. Rökullagatan, som är namnet på en av lokalatorerna i Drottninghög, syftar också till platsens historia. En gång i tiden fanns, söder om Drottninghögen, en mindre våtmark som rann genom en smal remsa ner mot omfattande sankområden som på den tiden fanns vid Fredriksdal. På en gammal karta från början på 1700-talet benämns området som Rökilla. Rö kan härledas till färgen röd, eftersom jorden i området var järnrik och därmed rödfärgad. Kille betyder källa och syftar på att det funnits rinnande och troligen drickbart vatten på platsen.

Filborna by

Området som på 1960-talet blev stadsdelen Drottninghög hörde tidigare till Filborna by som i början av 1900-talet hade ungefär sexhundra invånare. Byns centrum med flera gårdar låg på platsen där Vasatorpsvägen idag korsar Österleden. En av gårdarna var belägen intill den gamla gravhögen och fick därav namnet Drottninghögsgråden. Gården flyttades så småningom ut till en tomt norr om Drottninghögsvägen där bostadshuset står kvar än idag. Filbornabyns ägor sträckte sig över ett stort område som i dag omfattar bland annat stadsdelarna Drottninghög, Dalhem och Fredriksdal. Längre användes det område som sedan blev Drottninghög till betesmark för djuren och först i början av 1800-talet började bönderna odla på marken.



Fruktplockning på Drottninghög, 1950-60 tal. Foto: Lindberg foto. ©Kulturmagasinet/Helsingborgs museer.

Drottninghögs fruktodlingar

Kring Helsingborg fanns förr stora fruktodlingar och trädgårdsmästerier och Drottninghögsgrådens fruktodling var en av de största i trakten. På 1940-talet odlades frukt på ett fjorton hektar stort område. På de flesta träd mognade äpplen av sorten cox orange, men det odlades även mycket plommon och päron. Under de första decennierna av 1900-talet fanns det också en stor jordgubbsodling på området men den lades så småningom ner och företaget inriktade sig helt på att odla frukt. En del av fruktträden står än idag kvar i Drottninghög. På den västra delen av Drottninghögsgråden, invid parkeringsplatsen, finns två små trädrader bevarade. Likaså står ett ensamt äppleträd kvar mitt på gräsmattan mellan skolan, Rökullagatan och Grönkullagatan.

Hålan

I Drottninghögs nordvästra hörn ligger Hålan, en stor svacka som fått sitt namn efter platsen form. Hålan ligger på en plats som det hämtades grus på under många decennier och där det också fanns en murbruksfabrik. Så småningom fylldes den stora gropen med vatten och under många år fanns det också en liten sjö i Drottninghög. På 1950-talet anordnade Hyllinge Motorsällskap isracingsävlingar på sjön och Hålan blev på så sätt en mötesplats även under vinterhalvåret. När bostadsområdet hade byggts fylldes gropen delvis igen. I början av 1990-talet byggdes ett utomhusbad vid Hålan och Drottninghögsbadet är idag en betydande och mycket omtyckt mötesplats i Drottninghög.

DEN MODERNA TIDENS DROTTNINGHÖG

Husbyggandet under miljonprogrammet präglades av effektivitet och ekonomisk rationalitet. Stora bostadsområden byggdes med prefabricerade betongelement, en bygghetod som gick ut på att uppföra en tillfällig fabrik där betongelement gjöts på själva byggarbetsplatsen. Dessa monterades senare till hus med hjälp av lyftkranar. Idag bor ca 25 % av Sveriges befolkning och ca 22 % av Helsingborgarna i hus som är byggda under miljonprogramsåren



Bostadsområdet Drottninghög under byggnation. Foto: ©Kulturmagasinet/Helsingborgs museer.

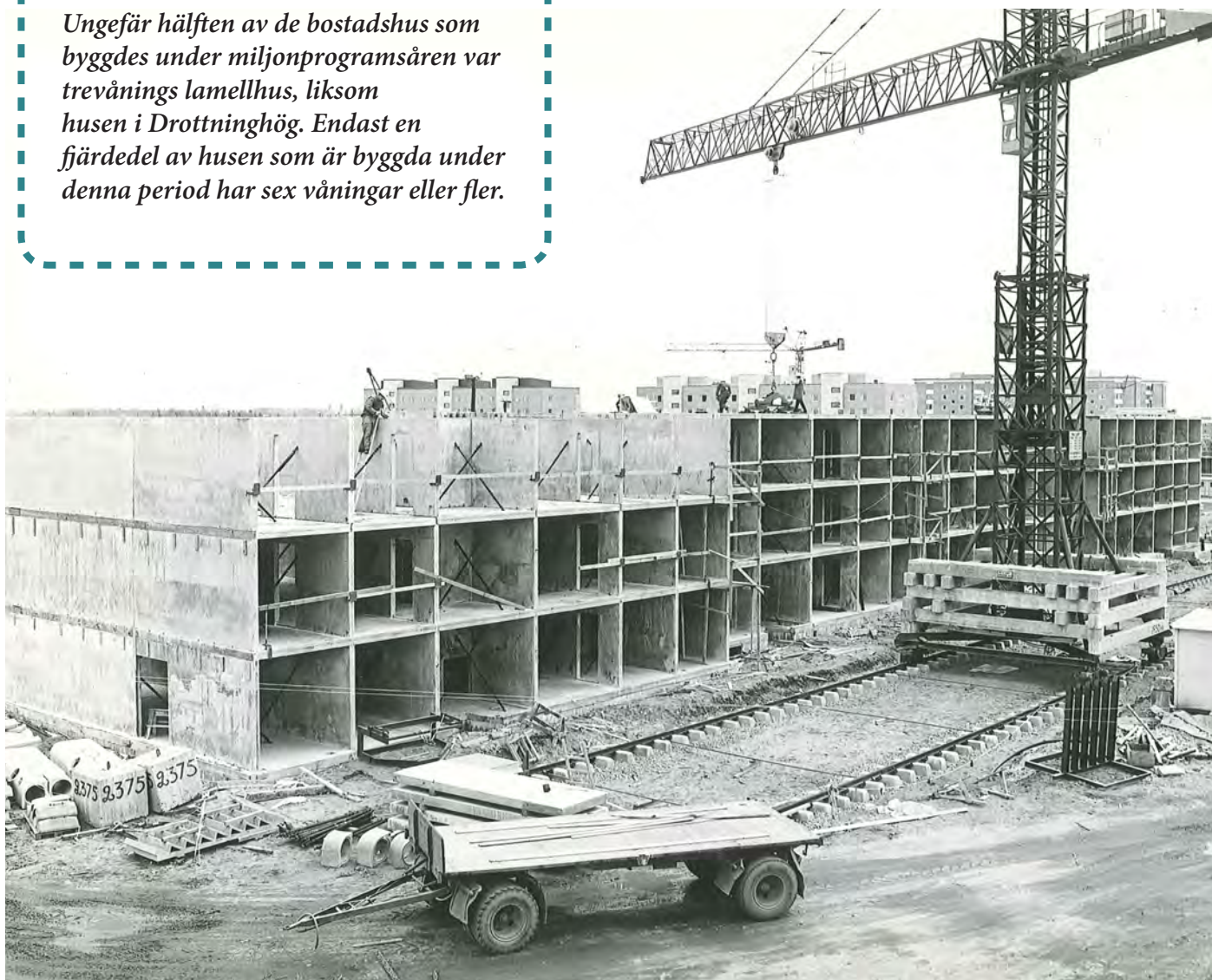
Miljonprogrammet

Bostadsområdet Drottninghög började planeras i början av 1960-talet. Helsingborgshem köpte hela fruktodlingen, näst intill alla fruktträden högs ned och flera hus revs. Åren 1966-1969 byggde Helsingborgshem totalt 1 114 lägenheter i vad som var Helsingborgs dittills största bostadsprojekt. Husen byggdes av förtillverkade betongelement, ett sätt att bygga som arkitekterna studerat i Warszawa. När husen skulle byggas fanns ingen utvecklad industri som kunde leverera de efterfrågade varorna. För att bygga husen på Drottninghög bildade därför Helsingborgshem och två privata företag AB Hälsing-

borgs Byggelement som tillverkade betongelementen som skulle bilda husens väggar och balkar. Området bebyggdes med likformiga lamellhus i tre våningar, med undantag för tre u-formade fyrvåningshus.

Drottninghög centrum byggdes (efter en för funktionalismen tidstypisk anda) med två små lokala torg och omkringliggande butiker. Två år efter det att de första hyresgästerna flyttat in i området öppnade de första matvarubutikerna i centret och kort därefter öppnade service så som fritidsgård, bibliotek och vårdcentral. Drottninghög Centrum var när det byggdes även avsett för dem som bodde i Fredriksdal.

Ungefär hälften av de bostadshus som byggdes under miljonprogramsåren var trevånings lamellhus, liksom husen i Drottninghög. Endast en fjärdedel av husen som är byggda under denna period har sex våningar eller fler.



Bostadsområdet Drottninghög under byggnation. Foto: ©Kulturmagasinet/Helsingborgs museer.

DROTTNINGHÖG IDAG

Bostadshusen

Bostadsbebyggelsen i Drottninghög består av 52 flerfamiljshus varav de flesta är tre våningar höga. I stadsdelen finns enbart hyreslägenheter. Området är uppdelat i tre kvarter, i väster finns Grönkullagatan, i norr Rökullagatan och i öster Blåkullagatan. Bostadshusen i Drottninghög är likadant utformade. Undantaget är det u-formade loftgångshuset som finns i varje kvarter. På Grönkullagatan fungerar det som ett seniorboende och på Blåkullagatan inrymmer det en vårdcentral. I dessa hus finns också hissar.



Husfasader, balkongsidan, ut mot de gröna mellanrummen.

Gavelpartierna på två av husen i området har i efterhand byggts på med en fjärde våning. Bostadshusen i Drottninghög är byggda av prefabricerade storelement i betong och har mestadels plana tak. Vissa av husen har i efterhand försetts med sadeltak. Byggnaderna har tydliga fram- och baksidor. Eftersom det inte är genomgående trapphus i bostadshusen får man, som boende på andra eller tredje plan, ta sig ut genom huvudentrén för att komma till husets baksida. Mot gårdarna är fasaderna klädda med vitgrå eternit. Varje lägenhet, utom en på nedre botten, har tre fönster mot gården. Fasaderna mot de mellanliggande grönområdena är utformade på ett annat sätt. De olika våningsplanen är avdelade med längsgående betongelement. Mellan dessa finns partier med stående panel och jämnstora fönster, två från varje lägenhet, samt balkonger och uteplatser. Ursprungligen låg balkongerna huvudsakligen bakom betongelementen, men numera har vissa

glasats in och skjuter ut från de annars sammanhållna fasadlinjerna. Balkong- och altanfönstren är större, och omfattar nästan ytan från golv till tak, men fönstervolymen framgår inte bakom balkongerna. På baksidorna finns också relativt stora staketomgärdade uteplatser. De mellanliggande betongpartierna har målats vita, men färgen på panelen skiftar mellan de olika gårdarna. Husens gavlar och bottenpartier är alla klädda med mörkrött Helsingborgstegel. På Drottninghög finns sammanlagt 1114 lägenheter,



Husgavel klädd i rött Helsingborgstegel, Grönkulla.

från ett rum med pentry till fem rum och kök. De flesta lägenheter har fönster på båda långsidorna, och har på så sätt både morgon- och kvällssol. Vad gäller de större lägenheterna finns två typer av planlösningar. På Grönkulla- och Blåkullagatan finns kök med utrymme för matplats. På Rökullagatan innehåller lägenheterna ett korridorkök och ett allrum. Allrummet fördelade ursprungligen tillträde till både kök, vardagsrum och ett av sovrummen, och var också avsett som matrum.

Mellan gårdarna och längs med matargatorna står mindre träbyggnader som fungerar som cykelgarage och förråd. Parkeringsarealerna är förutom vanliga parkeringsplatser också försedda med garagelängor. I anknäring till längorna finns också områdets sorteringsstationer placerade.



Kartdiagrammet ovan visar bebyggelsen på Drottninghög. Bostadshusen i lila kulör.



En av entrégatorna. Längst bak i bilden syns en påbyggnaderna av en fjärde våning.

livet mellan husen

Drottninghög består till övervägande del av publika platser då bostadsbeståndet uteslutande utgörs av flerbostadshus. De privata uterum som finns i området utgörs i huvudsak av husens balkonger och uteplatser som hör till marklägenheterna. Uteplatserna är tydligt markerade med små staket eller buskar och sprider en känsla av trivsel och intimitet till det gröna gårdsrummet. Dessutom ger uteplatserna fler ögon på gården vilket gör att kontrollen på rummet ökar. De lummiga gröna rummen på husens baksidor ger en fantastisk grönska till husen. Gårdssidan saknar entréer till husen och de boende som inte har en uteplats på bottenplan måste ta sig ut genom husets entré på framsidan och gå runt om huset för att ta del av baksidans gårdsrum.

Rummen på husens baksidor saknar tydliga övergångar mellan privat och offentligt, vilket bland annat har lett till att folk sneddar över gräsmattorna och tvärgående stigar har trampats upp.

Entrégatorna till bostadshusen i Drottninghög har måtten 15x15x15m. Varje hus på var sida om entrérummet är 15m högt och avståndet mellan dem är också 15m. Markbeläggningen är i grå betongplattor och på varje gård finns minst två sandlådor, som i vissa fall har förvandlats till rabatter. Buskar är planterade intill huskropparna men i övrigt finns få varierande planteringar. En fördel med de smala entrérummen är att de boende har god översikt, vilket också ger en trygghetskänsla då man rör sig i rummet. Däremot finns få naturliga platser att stanna upp och mötas på.

På husens entrégårdar är små sandlådor placerade, oftast en för varje gård. På några ställen har sandlådan ersatts med planteringar. Lekplatserna för de lite större barnen ligger placerade på baksidan av husen intill gångstigarna som delar gårdarna på mitten. På husens gavlar ligger tvättstugorna placerade för att ge möjlighet till uppsyn över barnen.



Ett av de gröna, rekreativa rummen mellan husen.



Sittplats och sandlåda i en av entrégatorna.

Grönytorna i miljonprogrammets bostadsområden stod i proportion till antalet hushåll och reglerades genom en grönytefaktor, detta för att kunna garantera en rekreativ miljö för de boende. Här skulle man slappna av efter dagens hårda arbete. Den stora mängden grönska är en av miljonprogrammets och Drottninghög's största tillgångar.

Varje gård har varsin lekplats och på många ställen finns också två lekplatser på varsin sida om gångstigen.

På några ställen på Drottninghög finns också lite större lekplatser. Den kanske mest omtyckta lekplatsen är den som ligger i en av de halvmåneformade buskagen vid Hålan.



Områdets största lekplats ligger vackert inbäddad i grönska, men utan uppsikt från omkringliggande hus..



Karta över grönområden och mellanrum i Drottninghög.

Offentliga gröna rum

I de stora offentliga grönområdena finns många rumsskapande gröna väggar. Tydligast gör sig dessa i Hålan där trädplanteringarna skapar halvmåneformade väggar av grönska i parken. Inneslutande av varje grön vägg finns olika funktioner i form av en lekplats, fritidsgården "Lekan" med två tillhörande basketplaner och förskola. Runt gropen vid Hålan finns också gröna väggar som ramar in och tydliggör platsen. Tyvärr upplevs dessa planteringar ofta som otrygga, särskilt på kvällar.

Hålan, inklusive grönområdet däromkring, är ett av de mest använda offentliga grönområdena i Drottninghög. Här finns områdets största lekplats och här ligger även utomhusbadet som under sommarhalvåret lockar till sig folk ifrån hela staden. Under vinterhalvåret åks det mycket pulka på kullarna runt Hålan. Själva gropen, som gav upphov till namnet Hålan, utgörs av en gräsmatta som under stora delar av året består av en vattenpöl.



Utomhusbadet är en omtyckt attraktion och en värdefull tillgång för Drottninghög. Badet är det enda av sitt slag i staden och lockar därför besökare ifrån hela Helsingborg. Foto: Lina Olsson 2009.

Aktiviteter

Det finns många möjligheter att utöva sport eller andra aktiviteter på Drottninghög. I området finns tre basketplaner, en tennisplan, tre fotbollsplaner, tre bouleplaner och ett utomhusbad.

En basketplan och tennisbanan är belägna intill fritidsgården ”Lekan” vid Hålan. Båda dessa är dock i dåligt skick och behöver restaureras. Basketplanen som ligger vid Drottninghögsvägen, intill gång- och cykeltunneln som leder in till Dalhem, är i bättre skick och är inhägnad med galler, vilket gör att den används betydligt mer än den vid ”Lekan”.

I stadsdelen finns också två gräsfotbollsplaner, en i de östra delarna och en i de västra. De båda planerna är relativt diffusa och består enbart av två mål, utan nät, utplacerade på en gräsmatta.

Fotbollsplanen intill ”Lekan” har ingen tydlig kontakt med fritidsgården, då den avskärmas av ett stort buskage. Detta gör att många av barnen drar sig för att nyttja den på kvällarna.

Det finns också anlagda boulebanor i området, två stycken intill skolgårdens västra sida och ytterligare en i anslutning till fotbollsplanen i de östra delarna av Drottninghög. Under vinter används kullarna runt Hålan flitigt för att åka pulka på.

Ytterligare sportfaciliteter finns på Drottninghögskolan. På skolgårdens västra sida finns en nyanlagd Multiarena samt en basketplan. Skolans gymnastiksal används också flitigt under vissa kvällar och helger.



Spel och samvaro på boubanorna väster om skolgården.

Drottninghögskolans gymnastiklokaler öppnas upp på fredagskvällar och söndagseftermiddagar för barn och ungdomar som vill delta i sportaktiviteter. Det är fritidsgården ”Lekan” som arrangerar aktiviteterna och som ser till att barnen får tillgång till lokalen.

Drottninghögskolans bibliotek är beläget vid det övre torget och arbetar förutom med den ordinarie biblioteksverksamheten också med en aktiv mötesplats – IdéA.

Den gode herdens kyrka och Filborna församling är en del av svenska kyrkan i Helsingborg. Kyrkan erbjuder verksamheter och kurser för alla åldrar under veckans alla dagar. Bland annat bjuds vuxna in till Herdens café med andakt, kaffeservering, musik och program en gång i veckan. Kyrkan håller även i körer för både barn, ungdomar och vuxna.

Multiteket, är en annan viktig fritidsverksamhet som är belägen i Drottninghögskolans Centrum. Det är Helsingborgshem som driver Multiteket och vill genom sin verksamhet engagera barn och ungdomar i bostadsområdena genom kulturella aktiviteter, goda förebilder och möjligheter att utveckla sina intressen, talanger och förmågor. Verksamheten bygger på relationer och förtroende med områdets barn och ungdomar, genom att erbjuda gratiskurser/workshops i dans, musik, film, bild och form, inspirationskvällar och viss öppen verksamhet såsom läsläsning.

Drottninghögskolans fritidsgård heter ”Lekan” och ligger vid Hålan. Fritidsgården är öppen måndag till fredag från eftermiddag till kväll, men är stängd på helger. Förut var här en bygglekplats, men i mitten på 90-talet flyttade den dåvarande fritidsgården från centret till Hålan. Byggnaden anpassades för att fungera som fritidsgård och verkstad och lekställningar togs bort. ”Lekan” har som vision att arrangera verksamheter utifrån barnens drömmar.



Entrén till Drottninghögskolans bibliotek, Drottninghögskolans centrum.



Den gode Herdens kyrka, entrén som vetter mot skolans entré.



Gångtunneln under Vasatorpsvägen.

Rekreativa stråk

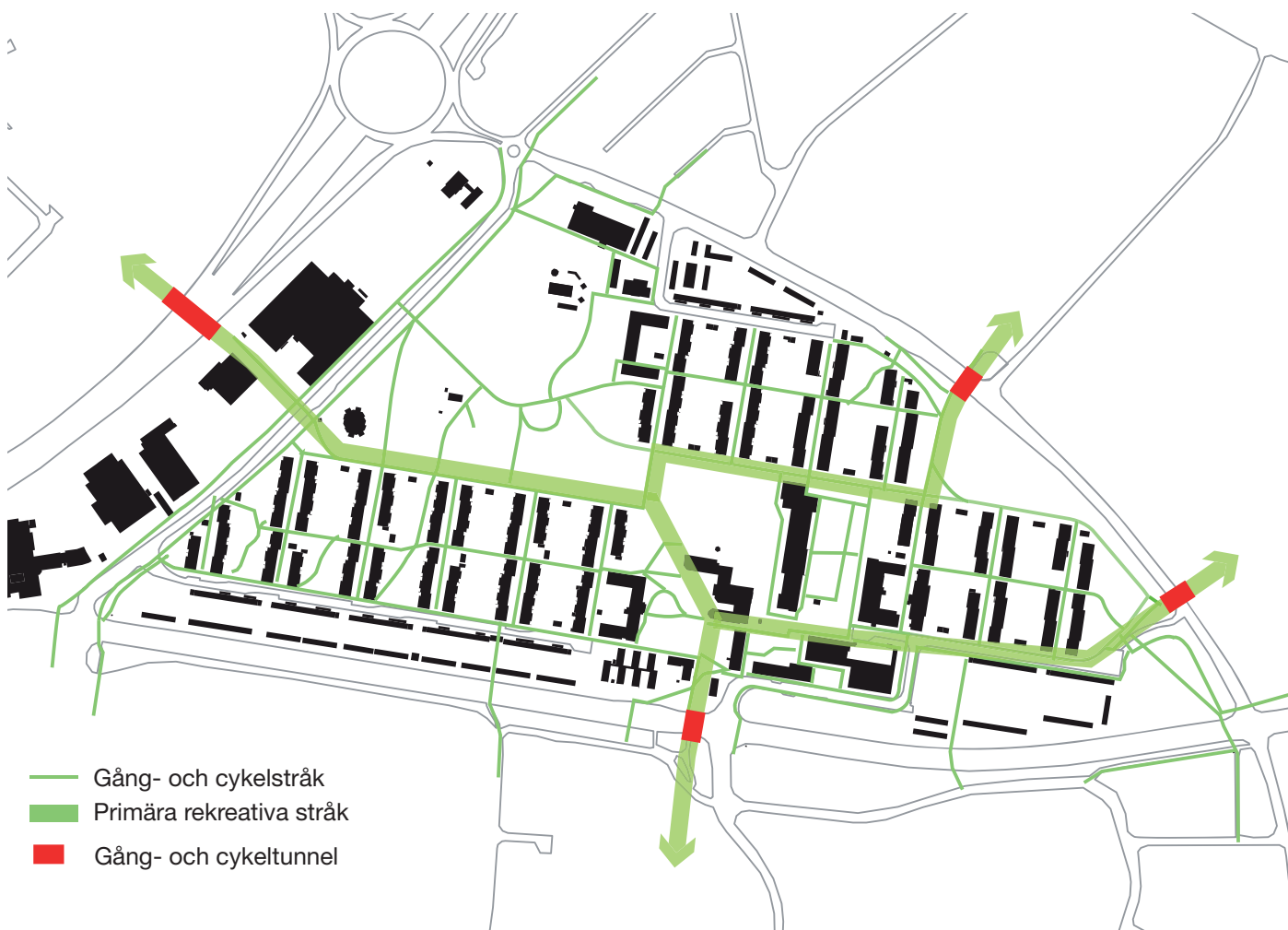
Idag finns ett parkstråk som förbinder Fredriksdals trädgårdar med Fredriksdal och Drottninghög. Den väst-östliga gång- och cykelstråksförbindelsen mellan Hålan och Gubbaparken i Dalhem är ett annat parkstråk. Parkstråkens kopplingar mellan stadsdelarna begränsas idag av vägar, såsom Vasatorpsvägen och Drottninghögsvägen. Ett nytt parkstråk är också på väg att etableras mellan Gubbaparken och Barnens skog och korsar det nya bostadsområdet Vasatorps trädgård, sydöst om Drottninghög.

Cykel- och gångtrafik

Liksom i många andra miljonprogramsområden finns planskilda korsningar för gång och cykeltrafik i Drottninghög. Under Ängelholmsleden och Vasatorpsvägen sträcker sig vardera en tunnel. På dessa vägar färdas bilar och andra fordon i hög hastighet. Två tunnlar finns också under Drottninghögsvägen, där hastigheten är begränsad till 50 km/h. De stora trafiklederna är på detta sätt restriktioner för de

långsamma rörelserna till och från bostadsområdena. För att ta sig till centrum eller till någon av affärerna i Berga och Väla via cykel eller som gående, är människor huvudsakligen hänvisade till speciella stråk där tunnarna utgör tvingande trånga passager för rörelserna till och från Drottninghög.

På ett flertal ställen längs med Vasatorpsvägen finns små gångar i buskagen som leder upp till vägen. En av gångarna är förlagd alldeles intill tunneln som leder till och från Drottninghögs centrum. Ytterligare två otydliga och osäkra övergångar är strategiskt placerade mellan de tre övergångsställena med trafikljus som länkar samman Drottninghög med Fredriksdal. De bilfria inre delarna av Drottninghög gör det möjligt att med gång och cykel ta sig inom området från det ena kvarteret till det andra. Miljöerna utgör en trygghet under dagen men under dygnets mörka timmar upplevs gångtunnlar och gångstigar oftast som dåligt upplysta, ödsliga och otrygga.



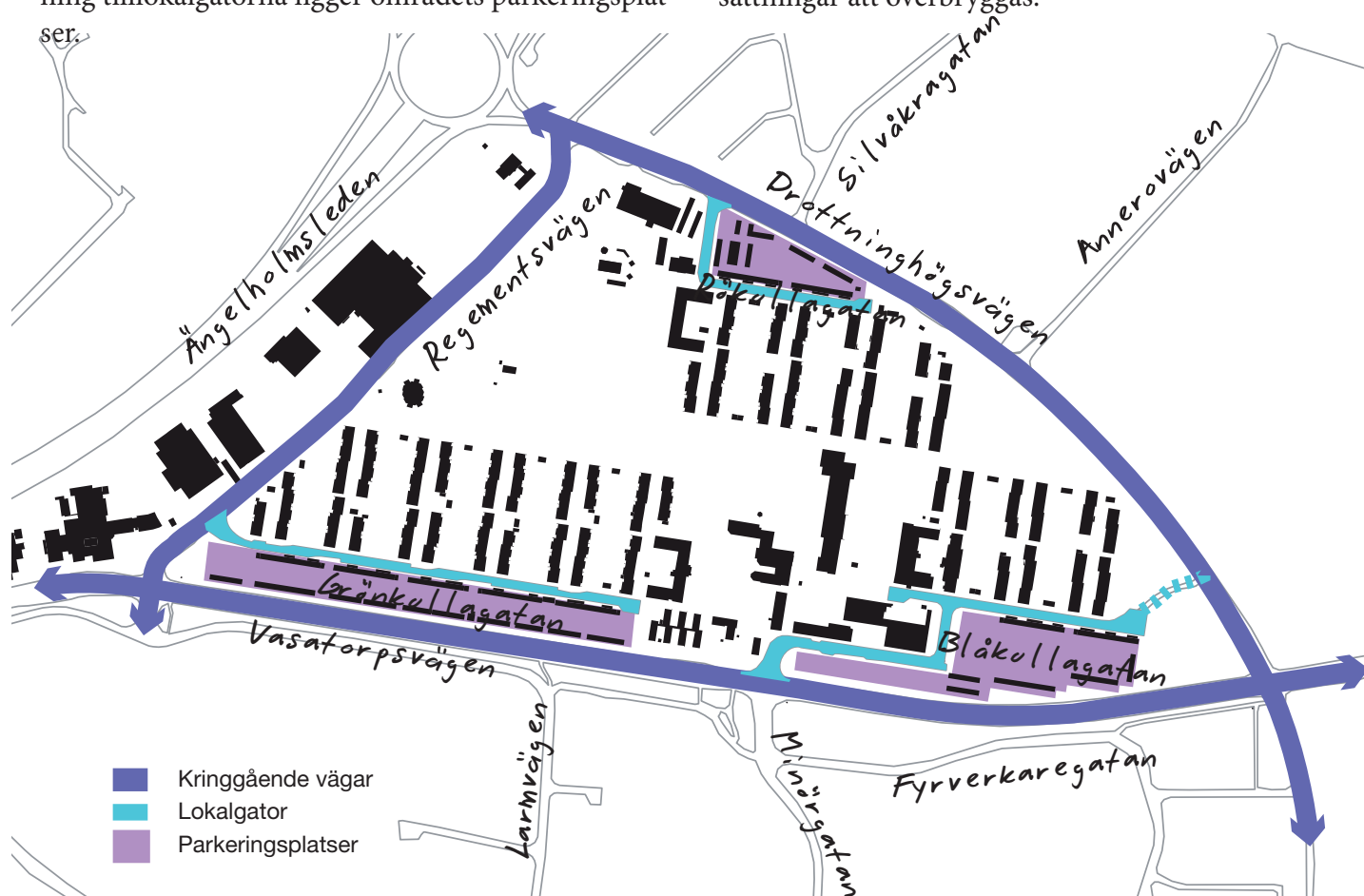
Biltrafik

Drottninghög ligger omringat av huvudleder, vilka fungerar som viktiga förbindelser i stadens huvudgatanät. Söder om Drottninghög ligger Vasatorpsvägen som förbinder centrum med industriområdena och villasamhällena i de östra delarna av kommunen. Nordöst om området ligger Drottninghögsvägen som är förbunden med både Ängelholmsleden och Vasatorpsvägen och i nordväst ligger Regementsvägen som matar biltrafiken till handeln och kontorsverksamheterna i Drottninghögsvägens västra hörn. I nordväst löper även Ängelholmsleden, som är en del av E4:an, norrut mot Stockholm.

Drottninghögsvägens bostadsområde är uppdelat i tre stora kvarter som trafikförsörjs av lokalgator vilka är utformade som återvändsgator. I väster ligger Grönkullagatan, i norr Rökullagatan och i öster Blåkullagatan. Gatorna i stadsdelen är med andra ord inte kopplade till varandra. Inom stadsdelen kopplas kvarteren istället samman av gång- och cykelvägnätet. I anslutning till lokalgatorna ligger områdets parkeringsplatser.

Trots att det statistiskt sett inte är så många som har bil i Drottninghög, så är parkeringsarealerna i området stora. Det finns cirka 800 parkeringsplatser och 580 garageplatser på Drottninghög. Dessa är fördelade längs med Vasatorpsvägen och Drottninghögsvägen och bidrar till de fysiska barriärer som skiljer Drottninghög från Fredriksdal och Dalhem. Stora delar av de öppna parkeringarna används inte och de många buskagen i anknäring till parkeringarna bidrar till ett negativt visuellt intryck och en otrygg känsla i området.

De stora parkeringsplatserna och de överdimensionerade matargatorna skapar svärgenomträngliga barriärer runt om Drottninghög. Ängelholmsleden utgör kanske den mest tydliga fysiska barriären, medan Vasatorpsvägen och Drottninghögsvägen även verkar som starka mentala barriärer då de skiljer bostadsområdena Dalhem, Drottninghög och Fredriksdal åt. Däremot är båda dessa vägar inte lika trafikbelastade som Ängelholmsleden och har därmed bättre förutsättningar att överbryggas.





Drottninghögsvägen, vid platsen för den föreslagna korsningen mot Annerovägen.



En av de stora parkeringsplatserna, fotot är taget vid Blåkullagatan.



Vasatorpsvägen, vid infarten till Drottninghög via Drottninghögs centrum och Blåkullagatan.

Handel och verksamheter

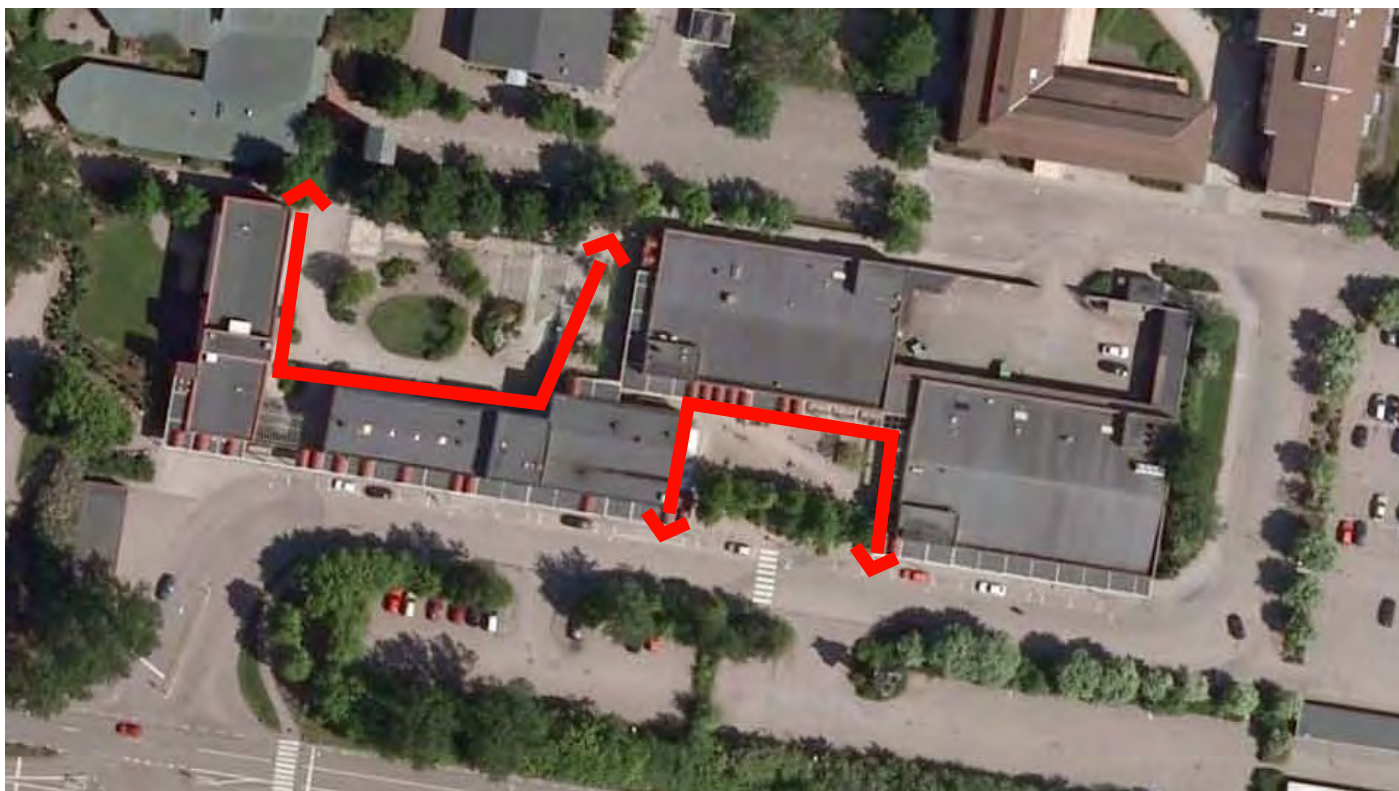
Drottninghögs centrum är centralt beläget i området och utgör ett tydligt centrum, men dess främsta styrka är mångfalden och småskaligheten i dess verksamheter och funktioner. Runt det sydöstra torget finns bland annat Apotek, ICA Nära, Pizzeria, Thai-restaurang, pub, bageri, frisör, fotvård samt lokaler för annan typ av service. Här ligger också Drottninghögs bibliotek. Biblioteket har en stor dragningskraft på besökarna i centret och skapar också liv åt torget genom olika aktiviteter som arrangeras under året. Runt det nordvästra torget ligger Multiteket, Helsingborgshems lokalkontor för kundvård, samt sedan några månader tillbaka även projekt DrottningH, som har projektloungar i det före detta polishuset. Verksamheterna bidrar med liv åt platsen, men fler funktioner och öppnare fasader i anknytning till torget skulle skapa ett mer levande och tryggare kvarterstorg.

I de angränsande husen intill centrumbyggnaderna finns bland annat äldreboende, vårdcentral och öppen förskola. Även kyrkan, Drottninghögsskolan och

förskolan utgör en del av stadsdelscentret och bidrar till det liv som omger centrat idag.

Ser man till verksamheter och service i centrumbyggnaderna så är det få verksamheter och butiker som har öppet på kvällstid. Under helgens kvällar är det endast den lokala pizzerian och puben som håller Drottninghögs centrum vid liv.

I området väster om Drottninghög finns mestadels storskalig handel och kontorsverksamheter. Två stora matvarukedjor, ICA Maxi och Lidl, har etablerat sig väster om stadsdelen. Dessa två mataffärer utgör konkurrens och ett komplement till den mer småskaliga handeln i centrum och vice versa. Detta kan skapa möjligheter för utvecklingen av en hållbar handelsstruktur i Drottninghög. Att de två större anläggningarna lockar utifrån kommande kunder kan ha en positiv effekt även på handeln i Drottninghög Centrum.



Drottninghögs centrum består av två torgtor, det nedre och det övre torget. Det nedre torget vänder sig in mot Drottninghög, och var från början tänkt som ett torg där offentlig service framför allt skulle ligga. Det övre torget var framför allt tänkt för kommersiell service, och vänder sig ut mot Vasatorpsvägen och Fredriksdal, men får en stängd baksida in mot Drottninghög.



Drottninghög centrum. På bilden syns del av bageriet till vänster, samt apotek, pub och pizzeria.



Grön IdéA, som är ett stadsodlingsprojekt på Drottninghög, startades upp i slutet av maj 2012,. Grön IdéA är ett exempel på samverkansprojekt mellan IdéA på Drottninghög och projekt DrottningH.

2. Samverkan och dialog

FÖRANKRING OCH KOMMUNIKATION

För att skapa möjligheter till initiativ och idéer som är långsiktigt hållbara och har en lokal förankring ska arbetet med att förnya Drottninghög genomsyras av samverkan och en aktiv dialog mellan boende, fastighetsägare, byggherrar, näringsidkare och stadens förvaltningar. På så sätt kan projektet ta del av lokal kunskap om stadsdelen samtidigt som boende kan få möjlighet att engagera sig i de olika förändringsarbeten som kommer att initieras. Genom att involvera människor på ett tidigt stadium i förändringsarbetet finns dessutom en förväntan om att självbilden av området förstärks, och att detta i förlängningen stärker områdets status som en attraktiv del av staden.

För att förändringsprocessen ska genomsyras av en aktiv medborgardialog krävs ett stort engagemang, och att alla inblandade aktörer ser betydelsen av att fånga upp goda uppslag och idéer. Det är viktigt att Helsingborgs stad, vars uppdrag är att tillgodose invånarnas behov och möjligheter till inflytande, tar det övergripande ansvaret att samordna dialogen mellan de olika aktörerna. En aktiv medborgardialog måste, för att vara aktiv, pågå under förändringsprojektets alla faser – från det tidiga idéstadiet till genomförandet.

Förändringsarbetena på Drottninghög kommer att vara omfattande och pågå under flera år. Under genomförandefasen kommer vardagslivet för drottninghögborna att påverkas på sätt som kan innebära besvär, exempelvis genom utflyttning i samband med

”IdéA är ingen färdig verksamhet utan den bärande idén är att allt som sker ska formas av och med de boende själva. Tjänstemän från olika förvaltningar i Helsingborgs stad har bildat en arbetsgrupp för att tillsammans med projektledaren planera arbetet på IdéA. Det finns även en styrgrupp där förvaltningschefer, stadsdirektören och en representant från Helsingborgshem ingår.”

IdéAs egen verksamhetsbeskrivning från hemsidan www.helsingborg.se

lägenhetsreovering, förändringar i kollektivtrafikens tillgänglighet eller andra byggnadsrelaterade störningar. Boende måste inför genomförandefasen ges möjlighet att ta del av information och även påverka tillvägagångssätt i syfte att minska konsekvenserna av eventuella störningar. Det är viktigt att hålla dialogen levande, och att bibehålla ett tydligt och positivt grundanslag.

Under arbetet med detta planprogram har projektgruppen för DrottningH parallellt samverkat med olika aktörer på Drottninghög. Denna samverkan förväntas fortsätta under många år framöver, då (samverkans-)parterna utgör viktiga förankringar på området. Framförallt ska samverkan med Drottninghögskolan, IdéA och Multiteket framhållas.



IdéA har basen för sin verksamhet på Drottninghögskans bibliotek. Illustration: verksamhetsbild IdéA.

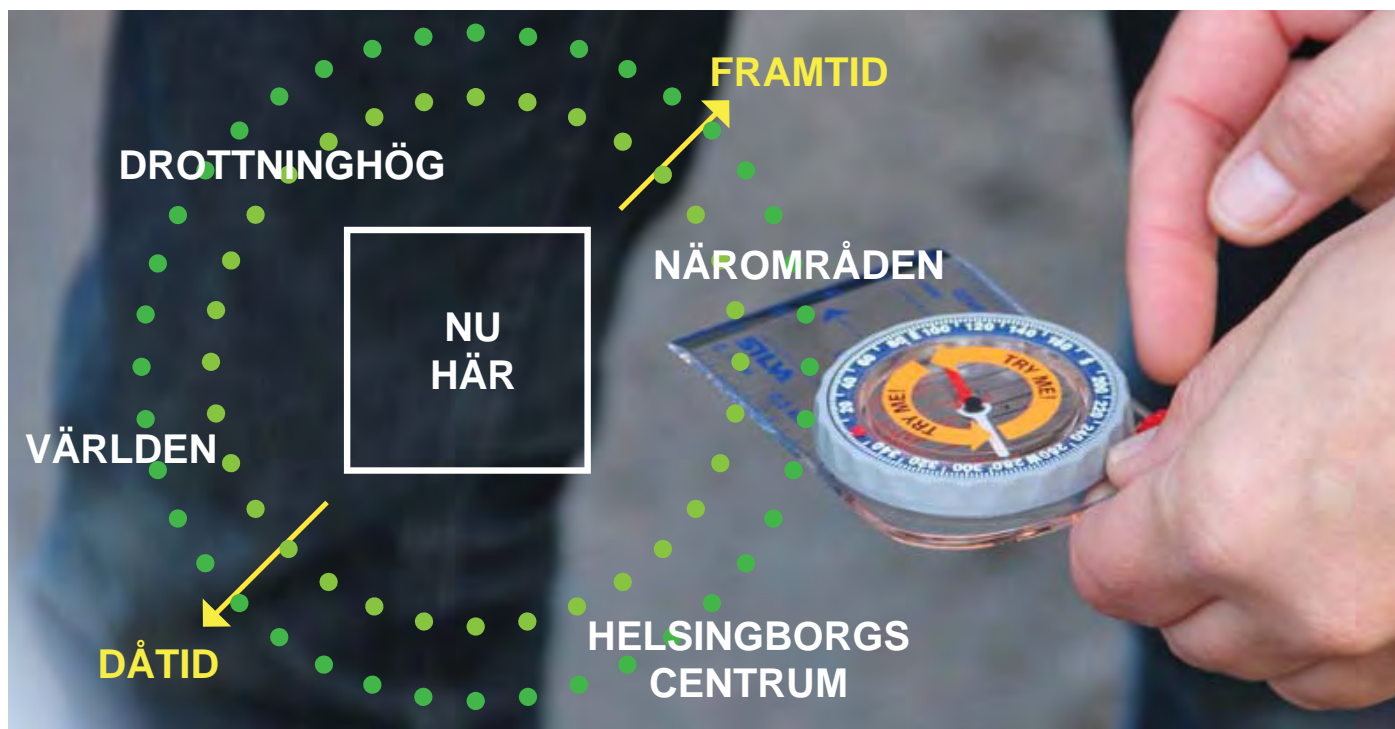
IDÉA DROTTNINGHÖG

IdéA är en mötesplats på Drottninghög, med biblioteket som bas för verksamheten. Förebilden kommer från stadsdelen Tower Hamlets i London. Där förde de vanliga biblioteken en tynande tillvaro och besökarna uteblev. Istället satsade man på nya, moderna bibliotek – så kallade Idea stores. Bibliotekets traditionella tjänster kombinerades med ett utbud som besökarna i närområdet ville ha. Besökarna strömmade till biblioteken och hela stadsdelen fick ett lyft. Ambitionen är att på samma sätt lyfta fram Drottninghög genom att ta vara på all den kreativitet och det engagemang som finns i bostadsområdet. Tanken är att verksamheten ska formas i takt med stadsdelens behov. Målet är att tillsammans med boende och aktörer på Drottninghög utveckla en mötesplats som bidrar till att stadsdelen utvecklas positivt. Hösten 2010 genomfördes en medborgardialog med drottninghögskborna, för att ta reda på vilka önskemål som finns. Ett samlingshus för alla åldrar stod högt på mångas önskelista.

”IdéA på Drottninghögskans bibliotek i Helsingborg är en levande mötesplats för dig som bor på Drottninghög med omnejd. Alla åldrar är välkomna. Titta in och ta en fika, låna en bok eller en symaskin. Du kan också delta i olika kurser. Vill du göra något annat? Vi hjälper dig att komma igång.”

Saul Sagnia, projektledare för IdéA. IdéAs verksamhetsbeskrivning finns på stadens hemsida www.helsingborg.se

ARKITEKTER I SKOLAN



Arkitekter i skolan har haft fokus på Drottninghög idag, men blickat både bakåt och framåt i tiden.

Projektet Arkitekter i skolan (AIS) pågick på Drottninghögskolan under höstterminen 2011. Tre personer från projektgruppen för DrottningH har tillsammans med ledningsgruppen på skolan tagit fram ramen för ett studieförlopp med fokus på formgivning, arkitektur och planering. De olika årskurserna har kunnat förhålla sig fritt till temat och ramen och kunnat anpassa innehållet till nivån i respektive klass. Arkitekterna har under terminen fokuserat på årskurs fem, och haft hand om undervisning, utflykter och handledning på plats i klassen.

Eleverna har på ett konkret sätt getts ökad förståelse för sin närmiljö och samband med såväl närbelägna områden som stadens centrum och nedslag i dess bebyggelsehistoria. De har blivit varse sin egen och sina familjers betydelse i den framtida utformningen av närmiljön på Drottninghög. Tanken med projektet har bl.a. varit att eleverna ska öva på att prata om arkitektur och vad som är värdefullt i området där de bor. Samtidigt har man gemensamt skapat en plattform för dialog genom vilken arkitekterna har fått

lära känna Drottninghög genom elevernas ögon samtidigt som eleverna fått insikt i (sammälls-) planering och arkitektur.

Inledningsvis har eleverna genom en rad olika uppgifter fått beskriva sin egen närmiljö, skolan och hemmet genom teckning, text och fotodokumentation ("Min väg till skolan"). En bit in på terminen har eleverna på olika vis fått beskriva Drottninghögens särart, både styrkor och svagheter med området, samt hur man skulle vilja att området utvecklas i framtiden ("Vårt Drottninghög").

Terminens arbete avslutades med att eleverna konkretiserade sina drömmar om Drottninghög ("Önskekartan") i tre olika teman; Sport/lek, Hålan och Centrum.



Elever från klass fem under pågående diskussion om värden på Drottninghög.

”Min väg till skolan” och ”Vårt Drottninghög”

Några av uppgifterna fokuserade på en form för inventering och kartläggning av området som det upplevs av eleverna idag, i vardagen till och från skolan och på fritiden.

Sammanfattningsvis kan sägas att nästan alla har i positiva ordalag beskrivit Drottninghög som ett område där det är lätt att lära känna varandra. Eleverna lyfte fram sina kamrater och närvaron av andra barn som något av det allra bästa med området. I kombination med detta framhävs grönskan och alla träd, samt lättheten att ta sig till varandra, till skolan och andra aktiviteter inom området. Av funktioner och aktiviteter på Drottninghög står Biblioteket, Multiteket, och Lekan, dvs. den enda lite större lekplatsen, väldigt högt i kurs hos eleverna. ”Bibblan” och ”Multan” utgör institutioner som barnen är särskilt stolta över i området och som man gärna ”visar fram” inför utomstående.

”Önskekartan”

Det sista och avslutande momentet på terminens arbete var att eleverna i grupper skulle producera en Önskekarta som skulle samla några av alla de idéer som skulle kunna göra Drottninghög till ett ännu bättre ställe att bo och leva på. Under denna uppgift, som även bestod av individuella hemarbeten, framkom en mängd olika tankar, reflektioner och idéer om framtidens Drottninghög. Många elever önskade sig villor och radhus på Drottninghög, bl.a. för att man menar att det finns behov av olika typer av bostäder, men även för att det skulle kunna ge möjlighet till mer plats i hemmet – i många familjer bor man väldigt trångt.

Det visade sig också att eleverna gemensamt hade väldigt bra och handfasta idéer till vad som skulle kunna lyfta Drottninghög och även locka till sig uppmärksamhet och intresse utifrån.

Hålan

Hålan skulle kunna kompletteras med en skatepark, som både skulle fungera som en lokal lek- och sportplats, men även som dragplåster för Helsingborgs övriga skateintresserade. Eleverna ser även att en skatepark skulle kunna generera andra verksamheter så som exempelvis mindre handel och caféverksamhet, en liten scen etc. I anslutning till Hålan vill man att badanläggningen som är mycket omtyckt, ska växa och utvecklas. Eleverna ser också en möjlighet i att nyttja stråket mellan ICA Maxi och Drottninghög centrum som placering för försäljningsstånd och olika lekfulla funktionsbyggnader; ett spökhäus, en slottsliknande lekstuga.

Sport/lek

Generellt för Drottninghög tycker man att lekplatserna är alltför likartade. Även om det uppskattas mycket att det finns många av dem, så saknas lekplatser som utmanar och stimulerar även de lite äldre barnen. Man är noga med att en sådan lekplats ska ligga centralt i området och vara väl synlig och tillgänglig (för att undvika skadegörelse och för att barn ska våga vistas här). Ett av förslagen pekar på skolgården eller området strax utanför skolgården (väster om skolan) som en möjlig plats för en sådan lekplats. Ett annat konkret förslag på utveckling av lek- och sportplatser är en mindre fotbolls bana för de helt små barnen, som skulle fungera som ett komplement till lekplatserna i området. Främst från pojkarnas sida önskas en riktig fotbollsplan.



"Mat från hela världen" som ett koncept för utvecklingen av Drottninghög centrum, är en av flera goda idéer från eleverna på Drottninghögskolan.

Centrum

Den tredje temagruppen handlar om utveckling av Drottninghögens centrum. Här finns en mängd olika idéer om framför allt mötesplatser för människor med olika intressen exempelvis mat och kultur (då mat av olika slag representerar olika kulturer och språk behövs en samlingsplats för att utveckla och stärka gemenskapen mellan kulturerna i området och för att dess invånare skall kunna träffas).

En annan idé berör konst i det offentliga rummet, såsom exempelvis kaninerna utanför Dunkers kulturhus. Drottninghög skulle kunna ha en besläktad installation utanför Drottninghögens eget kulturhus/bibliotek, vilket skulle bidra till en nyfikenhet och ett intresse för området från besökare och människor från andra delar av staden.

Idén utvecklades även till en Drottninghög-variant av konstverket ”kaninerna”, som skulle kunna bestå av fåglar, grodor eller andra djur. Från flera flickor framförs önskemål om utrymmen för uppträdanden och uppvisningar samt en lugnare caféliknande miljö för barn/ungdomar.

Sammanfattningsvis kan sägas att alla idéer på olika vis förmedlar en önskan om bra och aktiva mötesplatser som även inkluderar människor från andra bostadsområden, och att man gärna ser projekt eller installationer som får omvärlden att positivt intressera sig för Drottninghög.



En av uppgifterna i "Arkitekter i skolan", har varit att på plats i bostadsområdet diskutera specifika värden och idéer för framtiden.

MINA KVARTER

Delprojektet ”Mina kvarter” (MK) är en naturlig fortsättning på Arkitekter i Skolan, riktat till åldersgruppen 12-20 år. MK är ett sätt att genom datamodellering skapa en plattform för en kreativ stadsutvecklingsdialog. Projektet sker i nära samarbete mellan DrottningH, Multitekets ungdomskursverksamhet på Drottninghög samt IdéA. Det dataprogram som används bygger på dataspelet Minecraft, som många ungdomar spelar. Svensk Byggtjänst bygger upp dagens Drottninghög i dataprogrammet, som ungdomarna sedan får använda för att testa, visualisera och konkretisera sina och andras idéer kring områdets utveckling.

Dataverktyget kommer förhoppningsvis att underlätta utbytet mellan formell stadsplanering och spontana idéer. Projektet går bl.a. ut på att under ett år verklighetstesta hur verktyget möter upp till intentionen att snabbt få allmänhetens respons på konkreta planeringsscenarioer samt för de boende att komma med egen input till planeringsprocessen. Genom att också ta sig an uppgiften att medverka i kommunikationen med andra områdesinvånare, får deltagarna i Mina Kvarter på detta vis möjlighet att på ett konkret och aktivt sätt bidra till områdets utveckling.

Mina Kvarter, Drottninghög, startade i början av maj 2012 och består av sju högstadieungdomar under ledning av en fritidsledare (Multitek) och en projektledare (DrottningH). Tankar kring lämplig lokalisering av en ungdomslokal inom området testas, liksom bearbetning av det befintliga centrumet. Det finns dessutom en vilja att fånga upp de synpunkter som kommit fram i det dialogarbete som hittills hållits, Arkitekter i skolan och Mötesplats Drottninghög.

En viktig del av Mina Kvarter är att låta ungdomarna få träffa representanter från relevanta kommunala förvaltningar. Bland annat har en miljöstrateg från kommunen och områdets planarkitekt besökt gruppen för att ta del av ungdomarnas tankar och samtala kring frågor av speciell betydelse för stadsutveckling. Framöver kommer ungdomarna att fördjupa sitt arbete mot att färdigställa en presentation för intresserade besökare på Almedalen, Visby, där utvecklingen av miljonprogramområden står i fokus, under en av dagarna.



Bilden är från en av träffarna i Mina Kvarter. Deltagarna arbetar med olika framtidsvisioner via dataspelet Minecraft.

DIALOGMODELL 3.0

Dialogmodell 3.0 syftar dels till att vidareutveckla och använda de erfarenheter som Arkitekter i skolan och Mina Kvarter har bidragit med, dels att pröva nya metoder till att fånga upp inspel från befintliga och framtida boende kring markanvändningen i området. Främst handlar Dialogmodell 3.0 om de gemensamma utrymmena mellan husen, men även om hur omvandlingsytor ska kunna bebyggas på ett sätt som väcker allmän acceptans. Projektet syftar också till att fortsätta stärka de barn och unga som har varit och är engagerade i delprojekten AIS och MK, och via dem även nå ut till deras omgivning. Barnen och ungdomarna ska fungera som ambassadörer, förmedlare och utbildare på Drottninghög, de har tillgång till kanaler som projekt DrottningH inte har tillgång till annars. En viktig del i detta är att de själva ska ha stor möjlighet att påverka de konkreta aktiviteterna inom delprojektet.

De gemensamma rummen - platsen, diskussionen och mötet – knyter ihop människor. Visioner som får växa inifrån området stärker attraktiviteten och höjer livskvaliteten för de boende. Detta är i sig en ingång till att locka näringsliv och andra externa aktörer att etablera sig på Drottninghög, och att aktivt engagera sig i utvecklingen av området.

Dialogmodell 3.0 kommer att genomföras under förutsättning av ekonomiskt stöd från Delegationen för Hållbara Städer.

Ett avgörande och ev. fortsatt planering förväntas i slutet av september 2012.

Det övergripande målet för Dialogmodell 3.0 är att medvetandegöra genom att:

Involvera ungdomar och andra invånare i stadsdelsutvecklingen.

Skapa ett engagemang för stadsdelsutvecklingen.

Nyttja erfarenheter och deltagare från AIS och MK för idéskapande och dialog.

Visualisera området och visa på tänkbara utvecklingsscenarier.

Skapa intresse för Drottninghög utanför stadsdelen.

Utveckla det ömsesidiga kunskapsuppbyggandet.

Skapa acceptans och förståelse för förändringsprocessen.

MÖTESPLATS DROTTNINGHÖG

I slutet av april 2012 hölls två dagars öppet hus i Drottninghögskolans aula, där huvudsyftet var att diskutera och samtala kring de gemensamma offentliga miljöer, som samlat utgör befintliga och potentiella mötesplatser på Drottninghög.

Ambitionen med Mötesplats Drottninghög var att i ett gemensamt och öppet forum uppmärksamma och medvetandegöra alla deltagare om de kvaliteter, potentialer och ev. problem som finns knutna till olika typer av gemensamma platser på Drottninghög. Under de två dagarna för Mötesplats Drottninghög kom ca 150 personer som på olika vis deltog i samtal om Drottninghög, eller informerade sig om projektet DrottningH. Ramen för Mötesplats Drottninghög utgjordes av ett flertal ”stationer” som inbjöd till olika former för samtal, diskussion eller aktivitet.

Mötesplats Drottninghög resulterade i en rad intressanta möten mellan människor som på olika vis är knutna till Drottninghög.

Projektgruppen för DrottningH fick dessutom värdefull information om området samt en bra bild av vad människor på området tycker om Drottninghög, och vad man önskar för sitt område nu och i framtiden.



Ett av de runda-bords-samtal som hölls vid "Mötesplats Drottninghög" hade fokus på unga Drottninghögsbor.

Kulturmagasinet introducerade det internet-baserade verktyget "History Pin" som anpassats för Drottninghög. Besökare kunde där på ett enkelt sätt ta del av berättelser och historiska bilder från Drottninghög och uppmuntrades även bidra med egna berättelser. Detta inslag fanns i såväl en digital version på bildskärm som en analog karta med utskrivna bilder och där besökarnas kommentarer anslogs på post-it lappar.

Projekt DrottningH förklarades genom utvecklingsstrategierna "Öppna, Koppla, Förtäta". Även en illustrativ förklaring av planprocessen hade tagits fram och fungerade som utgångspunkt för spontana samtal.

Helsingborgshem mötte hyresgästrelaterade frågor, i synnerhet vid stationen "Klotterplank" där diverse frågor besvarades samt besökarnas reaktioner och reflektioner gavs utrymme genom post-it lappar.

I ett angränsande rum genomfördes rundabords-samtal, där människor i grupper hade möjlighet att diskutera olika typer av offentliga miljöer på Drottninghög med gemensam utgångspunkt i fotografier från området. Samtalen handlade till stor del om hur man upplever givna platser, och hur man skulle vilja att de utvecklades eller utnyttjades på annat vis.

På nästa uppslag följer en kort sammanfattning av de resonemang och samtal som fördes under Mötesplats Drottninghög.



Kulturmagasinet introducerade "History Pin".



Samtal om minnen och upplevelser vid luftfotografiet av Drottninghög.



Möte på Drottninghögs mattan.

Ett centrum är viktigt som självklar mötesplats där bibliotek och olika andra funktioner sammanstrålar. Bibliotek/IdeA behöver mer utrymme för allt som pågår där. Centrumet behöver mer varierat liv och rörelse kvällstid, annars tar puben över med alkohol m.m. Centrum upplevs som en hård, kal och otrygg plats efter stängning (kl 20), och på kvällen och natten förekommer periodvis skadegörelse. Centrum behöver mer aktivitet och verksamhet även dagtid, gärna en saluhall eller Bazaar som skulle rymma torghandel för många kulturer. Det finns en efterfrågan på mötesplatser där ung kan möta gammal och rädslan för varandra försvinner. Det finns både för- och nackdelar med bostadsbebyggelse i anknäpning till centrum. Här skulle passa med höga hus och glasfasader. Övre torget "vänder ryggen" åt bostadsområdet, ett nytt centrum med öppen och inbjudande miljö bör placeras mer centralt i området. Helst med en utmärkande byggnad som ger profil åt Drottninghög. Det efterfrågas en tydlig, iögonfallande entré till stadsdelen.

Gårdsmiljön mellan entréer

Närheten mellan husen skapar en gemenskap, man ser varandra och hälsar. Nackdelar är att närheten skapar insyn mellan lägenheterna. Fasaderna upplevs som gråa och trista, mer färg önskas. Gårdarna hyser stora förbättringsmöjligheter. Marken lutar för mycket för att vara handikappvänlig/-anpassad. Mellan entréerna spelas mycket boll trots förbud.

Gångtunnlar Fungerar bra dagtid (skolan uppskattar dem), men upplevs som otrygga under kvällstid varför man hellre går över vägen.

Grönområden mellan husens balkongsidor

Används mycket av barn m.fl., det är dock svårt att ta sig dit för äldre och handikappade.

Bilderna på uppslaget fungerade som utgångspunkt för samtalen under Mötesplats Drottninghög.

Bilderna på denna sida är från:

1. Drottninghögs centrum
2. En av de typiska entrégatorna
3. Gångtunneln under Vasatorpsvägen
4. En av de gröna mellanrummen mellan husens balkongsidor.

Nästa sida:

1. Parkeringsplatsen på Blåkulla
2. Gång- och cykelvägen norr om skolan
3. Grönkullagatan
4. Grönområdet i den sydöstra spetsen av Drottninghög.





Parkeringarna Ytorna upplevs som stora, ödsliga och otrygga eftersom det är dåligt med insyn från bostadshusen och därför nästan ingen social uppsyn/kontroll. Parkeringsplatserna ligger felplacerade i relation till entréerna. Väl integrerade p-hus som ersättning skulle fungera om parkeringarna byggs bort. Ett alternativ är mindre parkeringar inne i området.

Verksamheter: I syfte att göra Drottninghög attraktivt föreslås en utbyggnad av ”Maxibadet”, gärna under glastak, med unika specialiteter som lockar folk långt utanför området. Ett annat förslag är att etablera en skatepark placerad som mötesplats för både gammal och ung. En levande plats där något alltid händer. Ett kafé som drivs av ungdomar, gärna med anslutande aktiviteter av typ dataspelsmöjligheter, bytesmarknad eller loppis.



Gång-/cykelvägar (”Långa vägen” m.fl.)

Här är det massor av barn som leker och cyklar, bör inte omvandlas till biltrafik.



Gatunät Det är knepigt/otydligt med återvändsgator, folk tar sig ändå fram via gc-vägar och bussgator. Bilar kör alltför fort inom området, och det kör snabba mopeder på gc-vägar samt mellan husen. Detta upplevs som väldigt störande och genererar oro för barnen. Det är viktigt att något görs åt trafiksituationen. Det är inte önskvärt med genomfartstrafik. Bilfria Drottninghög är ett av de finaste grönområdena i staden.



Grönytor med arrangerade mötesplatser (sittgrupper) Används inte mycket idag, mer förr. Vissa grillplatser används, behöver ligga rätt och vara städade och inbjudande. Skapa mindre parker med variation och olika teman. Bänkar och bord under tak (för ungdomar att träffas och prata ostört) Specifikt gräsyten öster om Blåkulla: outnyttjad yta idag, offside, ligger åt fel håll i förhållande till resten av Drottninghög för att den ska kunna fungera som mötesplats.

”Genom att se Drottninghög utifrån ett helhetsperspektiv vill vi att området skall bli en förebild för hur Helsingborg kan nyttja och utveckla sina miljonprogramsområden och tillföra nya värden till staden som helhet. Ledord för Drottninghögprojektet är att skapa förutsättningar för en hållbar utveckling, lyfta fram och förädla områdets befintliga värden samt möjliggöra integration och medborgardialog”

3. Programförslag

FYRA FOKUSOMRÅDEN

Grön urbanitet

Drottninghög består idag av många och förhållandevis stora grönytor. Grönskan och tillgängligheten till rekreativa ytor har varit en av grundidéerna bakom den struktur som ligger till grund för området som det ser ut idag.

Genom att differentiera grönområdena och bryta ned dessa i mindre enheter, som ligger strategiskt i förhållande till bebyggelse samt rörelsestråk, ska ett nät av mindre parkrum och gröna mötesplatser skapas. De mindre närområdesparkerna ska erbjuda olika karaktärer och upplevelser. Gemensamt för dem är dock att de ska fungera som samlande, gröna mötesplatser.



Boulespel väster om skolan.

Barn och unga

Skolan och förskolan har en viktig roll i utvecklingen av Drottninghög. En tredjedel av dagens Drottninghögbor utgörs av barn och unga under 18 år. En stor andel av dessa personer går i skolan eller på förskola i området och utgör flitiga nyttjare av Multiteket, Biblioteket, Lekan, områdets alla lekplatser och i största allmänhet det offentliga rummet. Genom att skapa bra och differentierade mötesplatser som erbjuder olika typer av rekreation och aktiviteter bidrar detta till att säkra en meningsfull, trygg och aktiv fritid för områdets barn och unga.



Barn och unga utgör 30 % av de boende på Drottninghög.

Tillhörighet

Alla boende på Drottninghög ska känna tillhörighet till området, fler ska ha tillgång till odlingsmöjligheter, egen trädgård, eller egen ingång. Utvecklingen av Drottninghög ska ske tillsammans med de som bor och verkar på området, tillhörighet skapas bl.a. genom delaktighet, inflytande och medvetenhet. Väl gestaltade och genomtänkta mötesplatser; utformas i nära samarbete med de som bor och "kan" området; boende, föreningar, skola, Multiteket, IdeA, biblioteket etc. för att främja social hållbarhet, integration, naturliga spontana såväl som arrangerade möten och sammankomster.



Stadsodling är redan påbörjat på Drottninghög.

Hållbart

På Drottninghög ska de kvaliteter i området som har fungerat väl över tid, och som uppskattas av människor som bor, besöker och färdas i området, framhävas och förstärkas. Genom att också tillföra nya värden i form av blandad bebyggelse i olika upplåtelseformer och typer, ska Drottninghög utvecklas till en del av staden, med stark och stolt identitet. Drottninghög ska markera sig som ett grönt och inbjudande område med en rik variation av människor och hustyper, och med spår och referenser till den egna historien.

Byggnader ska företrädesvis uppföras energisnåla, med miljövänliga byggnadsmaterial samt med fokus på trygghet och välmående. Ny bebyggelse bör därmed planeras och utföras med miljöanpassade metoder och sunda material i former som medverkar till en lägre energiförbrukning, ex. passivhus.

Drottninghög ska också präglas av en planering som på olika vis främjar en hållbar livsstil.

Detta kommer bl.a. att ta sig uttryck i sammanhängande och integrerande stråk och mötesplatser som ska underlätta för ett rikt socialt liv. Större rörlighet och bättre koppling till omvärlden tillskapas genom ett uppgraderat gång- och cykelvägnät. Dessutom kommer Drottninghög att ytterligare förstärkas vad gäller kollektivtrafiken, genom att en tänkt ny spårvägslinje dras igenom området. Spårvägslinjen är den första i ett kommande linjenät för Helsingborg, och kommer att förbinda centrum med Dalhem, via Stattena och Drottninghög.

”Den viktigaste parametern för att skapa en attraktiv stad och region är att skapa miljöer där människor primärt rör sig till fots och med cykel. Det skapar levande städer; vilka är städer som stödjer fysisk och mental hälsa, städer som upplevs som attraktiva och trygga och städer som är hållbara.”



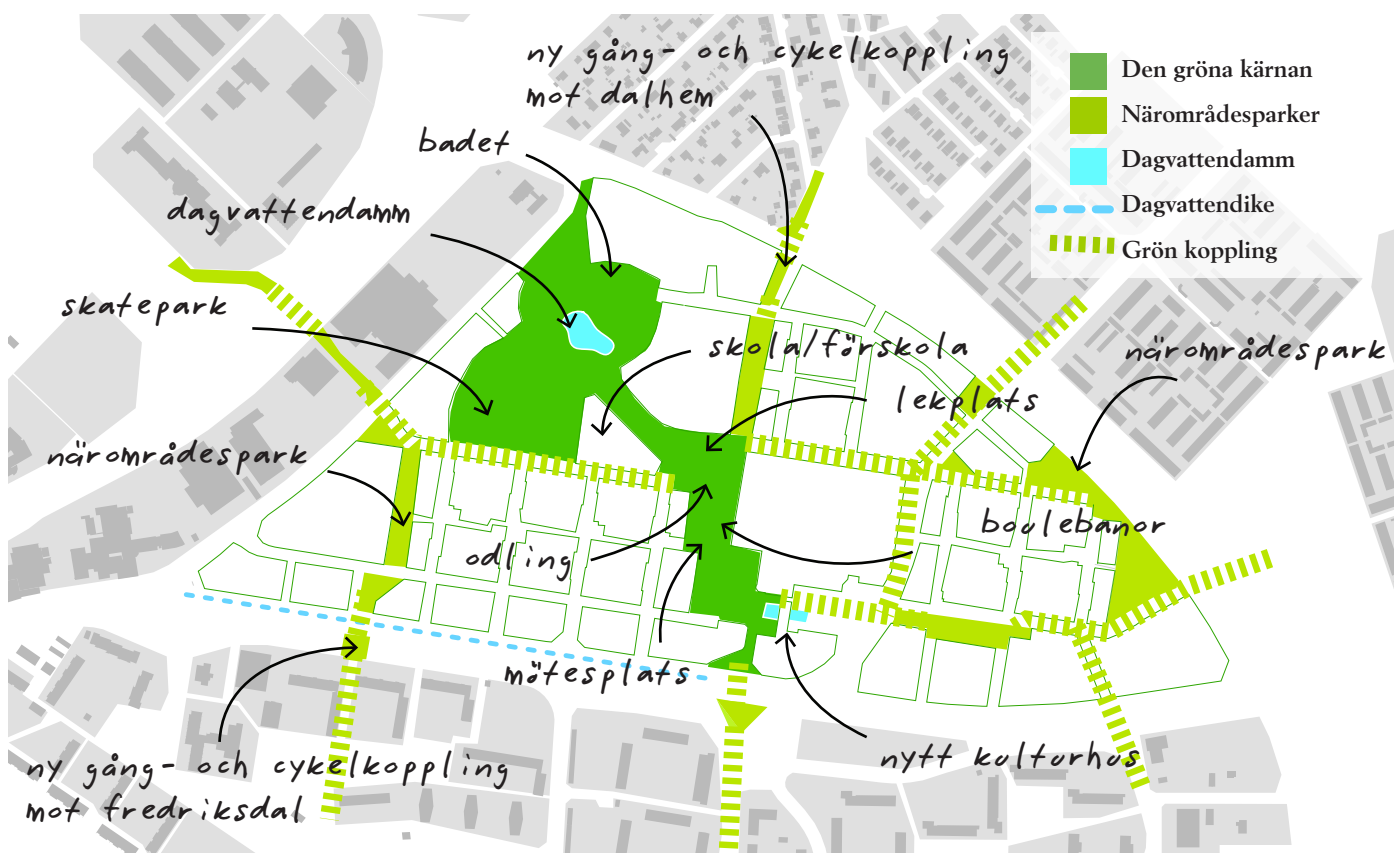
Gång- och cykeltrafiken ska prioriteras i planeringen av Drottninghög.



Kollektivtrafiken ska förstärkas, och en ny högkvalitativ kollektivtrafiklinje, ex. spårvägsdragning, planeras igenom området.

(Gehl Architects har på uppdrag av IBU-Öresund tagit fram ”Öresundsregionen i ögonhöjd” vars syfte är att beskriva vilka kvaliteter våra städer, samhällen och bostadsområden måste ha för att bli attraktiva och levande miljöer.)

ÖPPNA



Drottninghög's stora värden och uppskattade kvaliteter består till stor del av den grönstruktur som idag håller ihop hela bebyggelsen och området. De många och sammanhängande grönytorna gör det lätt att röra sig fritt i området. Den centrala gröna kärnan föreslås fungera som samlade, rekreativ mittpunkt för hela Drottninghög, och har sitt ursprung i den grönstruktur som planerades in i bebyggelsen redan i början av 60-talet.

Efter 40 år står nu mycket av växtligheten i full potential och får i programförslaget utgöra en viktig del av en strukturell ryggrad, som den nya bebyggelsen och utvecklingen får växa fram ur och anpassa sig till. Grönytorna föreslås delas upp i ett antal sekvenser av olika typer av gröna mötesplatser och rekreativa miljöer.

En grön kärna

Mittpunkten i Drottninghög utgörs idag av korsningspunkten för ett nät av olika gång- och cykelstråk. Vägen mot Maria station, Ica Maxi, Dalhem eller Fredriksdal går alla via denna plats. De flesta barn som bor på Grönkulla korsar den här platsen på sin väg till skolan eller förskolan. Här finns också spår av fruktplantagen kvar i form av några få äppelträd. Skolgården kantas av en flott allé som utgjorde ramen för vägen mellan Drottninggården och Rökiljan (som idag ligger under det nedre torget). Genom att samla olika kompletterande aktiviteter till platsen föreslås en central områdespark skapas, som är tänkt att fungera som Drottninghög's nya huvudsakliga mötesplats för lek, spel, umgänge och häng. Här kan etableras en motionsplats i kombination med lekplats där människor i alla åldrar kan träna och leka sida vid sida. Här kan även göras plats till både bollbana (basket), scen och sittplatser samt en rikt gestaltad blomsterträdgård och odlingsdel.

Redan idag ligger Drottninghögskolan mitt i området, i anslutning till den gröna kärnan. På samma vis föreslås även en ny lokalisering för tillkommande skola/förskola eller annan byggnad för verksamhet med allmänt ändamål, på den andra sidan av områdets mitt.

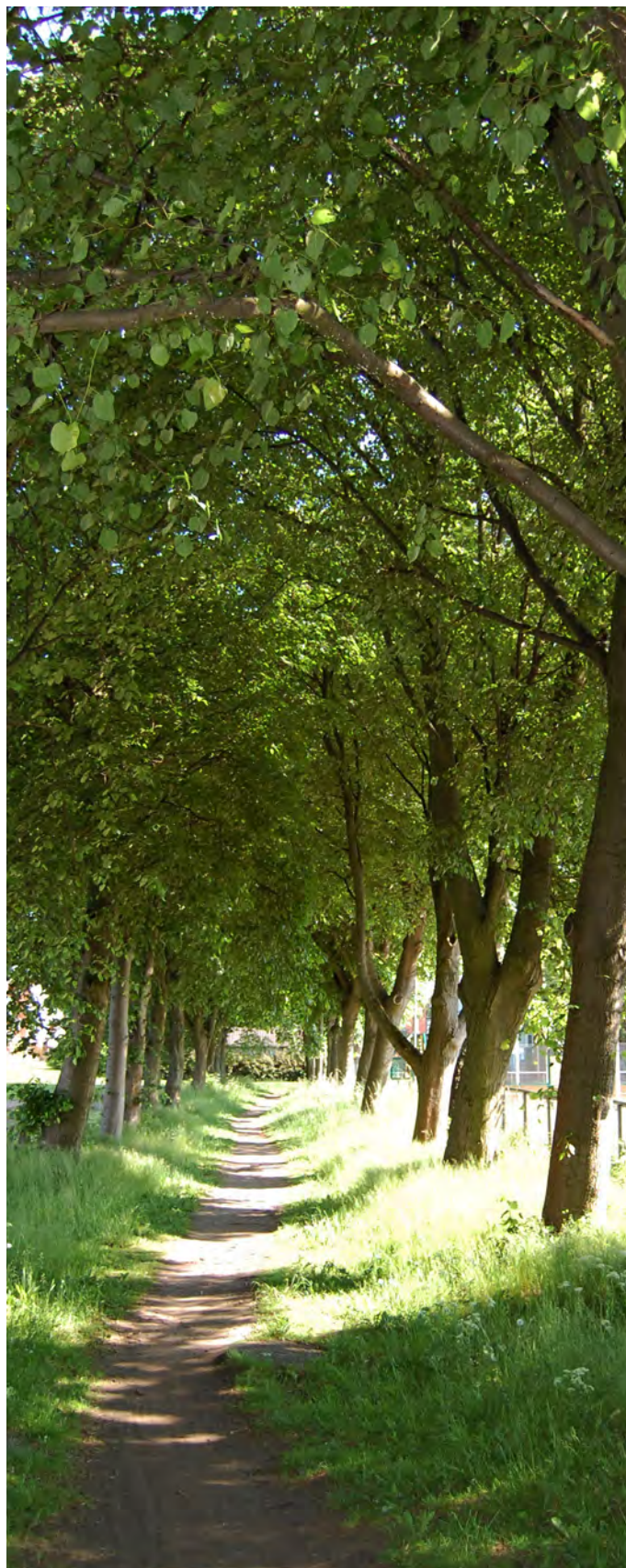
Nya öppningar

Genom att ny bebyggelse tillåts ända fram till ”kanterna” på Drottninghög blir området (på nytt vis) en del av sin omgivning och möter både gata och grannskap via en rad nya former för öppningar.

Rum, gator och mindre parkrum mellan den nya bebyggelsen kommer att fungera som dörrar och öppningar till Drottninghög, och även fungera som ny visuell förmedlare av den bebyggelse och struktur som finns idag på området.

Mindre närområdesparker

Gröna ytor för rekreation och mötesplatser förtydligas i mer avgränsade och tydligt definierade platser som på olika vis fungerar som viktiga närområdesparker. Dessa ska fungera som små lokala mötesplatser och förmedlare mellan den befintliga bebyggelsen och nytillkommande hus, bostäder och människor. Miniparkerna (närområdesparkerna) ligger alla utmed eller i anslutning till de gröna cykel- och gångstråk som går igenom området och som på olika vis kopplar Drottninghög till sina omgivningar. De nya miniparkerna föreslås i övergångszonen mellan ny och ”gammal” bebyggelse, varför parkerna tematiskt föreslås knyta an till de tre områden som idag utgör Drottninghög; Rökulla, Blåkulla och Grönkulla. Miniparkerna, såväl som den nya centrala områdesparken, ska alla utvecklas i ett nära samarbete med de boende på Drottninghög. Mot bakgrund av genomförda dialoger som beskrivits i föregående kapitel, finns redan många idéer och förslag till aktiviteter, gestaltning och andra förbättringar inom Drottninghög.



Allén väster om skolgården föreslås utgöra del av en ny gång- och cykelväg igenom den gröna kärnan.



De stora pilträden föreslås utgöra del av en ny skatepark på platsen.

Skatepark

Väster om en ny tomt för skola/förskola, centralt beläget i Drottninghög, med en naturlig avskärmning i form av vallformationer och uppvuxna träd, föreslås en högkvalitativ och aktiv mötesplats i form av exempelvis en skatepark. Platsen ligger mellan två viktiga stråk i området, nära hållplatser för buss och planerad spårväg, samt i ett högt läge, vilket samlat innebär optimala betingelser för etablering av en skateanläggning. De stora och vackra pilträden skulle kunna fungera som utgångspunkt och bärande designelement i utformningen av en skatepark. Med komplettering av väl gestaltade sitt- och uppehållsplaster skulle parken kunna fungera som en attraktiv mötesplats för alla sorters människor.



Skateparken i Fælledparken, Köpenhamn, är ett fint exempel på hur en skateanläggning har etablerats med utgångspunkt i ett stort befintligt träd.



Integrerade lek- och mötesplatser för alla åldrar. Bilderna ovan och nedan är från Superkilen, Nørrebro, Köpenhamn.



Dagvatten

Med en förtätning av Drottninghög följer krav på fördröjning av dagvatten. Huvudkravet är att det efter förtätning inte ska avledas mer dagvatten till befintligt dagvattensystem än vad det gör idag. Sett utifrån de förutsättningar som finns i dagsläget är det möjligt att skapa ett dagvattensystem som delvis består av öppen hantering.

Tre lägen anses lämpliga för dagvattenmagasin: Hålan, centrum och Vastorpsvägen. Hålan är den naturliga lågpunkten vid friluftsbadet. Här finns störst utrymme för fördröjning men volymen påverkas av friluftsbadets närvaro. Nästa lågpunkt återfinns i det västra torgrummet i centrum. Här kan en mindre fördröjningsvolym medges om än mer som ett förskönande inslag i centrumbilden. I områdets västra del längs Vasatorpsvägen finns utrymme för att anlägga en kanal som kan ta emot dagvatten från svackdiken i Drottninghög Västra. Delar av de befintliga bostadsområdena kommer troligtvis att genomgå en upprustning, i vissa fall fullständig förnyelse.

I samband med förnyelse ges möjligheten att anlägga ett öppet dagvattensystem vilket skulle underlätta avrinningen till de planerade dagvattenmagasinen. Exploateringsområdena anläggs förslagsvis med öppet dagvattensystem, tex svackdiken, öppna diken eller rännor i den utsträckning som ytorna tillåter. Gröna tak är ett lämpligt komplement till dagvattenfördröjningen.



Den lokala lågpunkten kallad Hålan, idag grönområde, utgör en naturlig placering för en dagvattendamm. En dagvattendamm kan medföra stor rekreativa klaviteter i ett parkrum. Bilden ovan är från Freiburg i Tyskland.



Dagvattendammar i urban miljö, som ex vid det nedre torget på Drottninghög, kan innebära ett fantastiskt tillskott av grönska och frodighet. Bilden nedan och till vänster är från Malmö. Foto: Siv Degerman



I programområdets sydvästra gräns, längs Vasatorpsvägen, finns möjlighet att anlägga ett fördröjnings-magasin i form av öppet dike alt mindre kanal. Bilder nedan från Zurich. Foto: Lars-Erik Widarsson.



En grön takt

En av de gröna kvaliteter som kännetecknar den struktur som området är uppbyggt av idag, innebär att alla halvprivata rum som finns mellan husen är sammanlänkade, såväl fysiskt som visuellt, med det större offentliga rum som utgörs av de stora grönytorerna samt cykel- och gångstråk i området. Denna för området idag, genomgående koppling, innebär bl.a. att man som boende på Drottninghög kan röra sig fritt mellan den "egna" gården och övriga på området, samt att övergångarna mellan halvprivata rum och det offentliga blir glidande. Detta inbjuder till och underlättar för spontana möten mellan människor och skapar en sammanlänkande grön "takt" genom området. Nackdelen med dessa semioffentliga rum och glidande övergångar, är att de kan tendera till att upplevas som "allas och ingens", dvs. de som faktiskt bor ut till dessa rekreativa gårdar inte nödvändigtvis känner något tillhöringsförhållande till dessa. En annan anledning till ett förhållandevis dåligt nyttjande av dessa gröna "vardagsrum" kan också vara

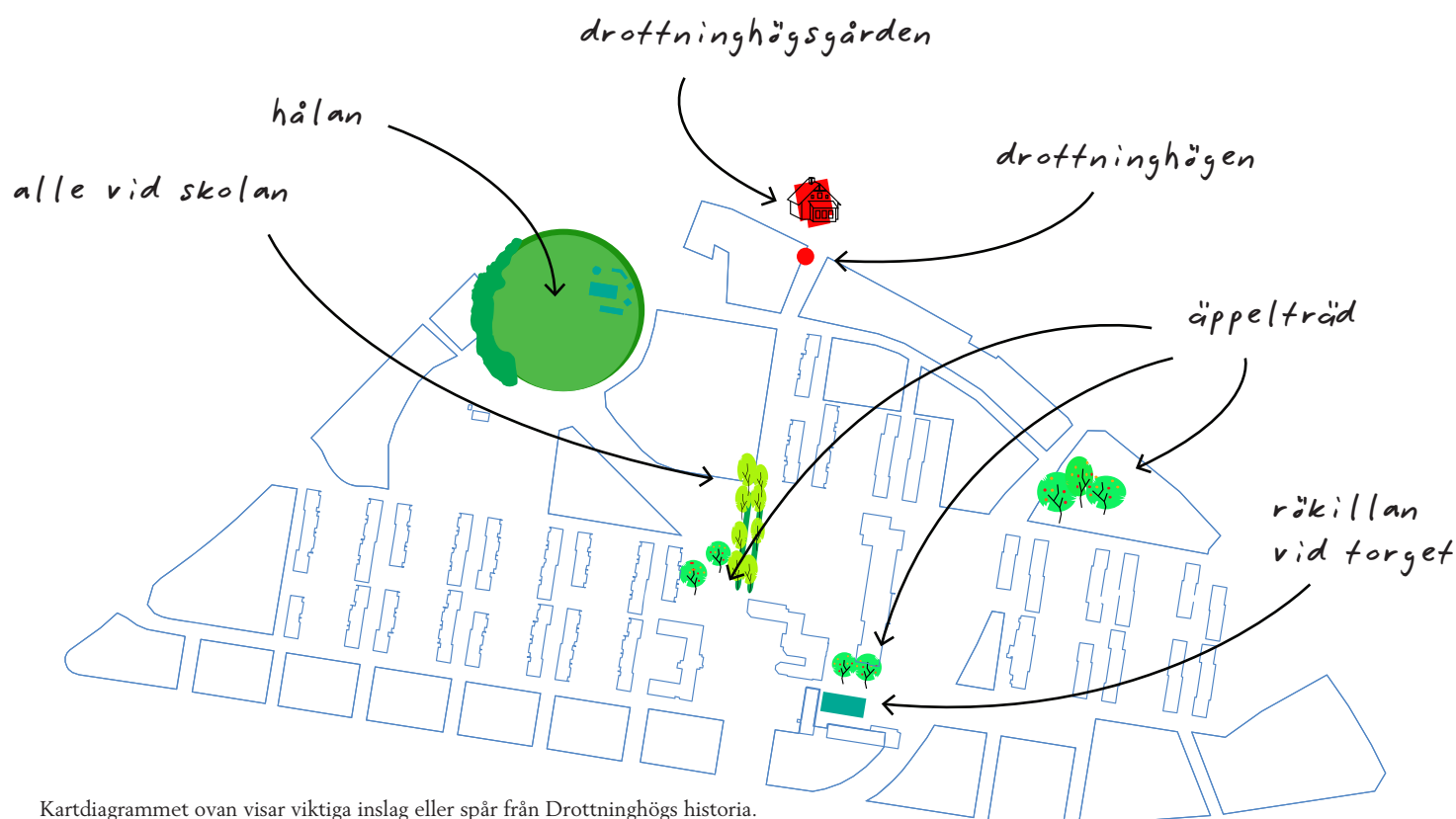
avsaknaden av entréer ut mot denna sida. Endast de lägenheter som ligger i bottenplan har direkt utgång här till. Vid eventuell ny- eller ombyggnation vore det därför önskvärt med genomgående entréer som en del av en ny planlösning eller renovering, för att i högre utsträckning aktivera de gröna gårdarna och göra dem till en integrerad del av bostäderna.



Lägenheterna i bottenplan har direkt utgång till de gröna rummen mellan husen.



Den gröna takten mellan bostadshusen öppnar och länkar sig till offentliga stråk och parker i området.



Kartdiagrammet ovan visar viktiga inslag eller spår från Drottninghögs historia.

Spår av det förflutna

I ett nytt Drottninghög där ny bebyggelse har adderats till befintlig, och på sina håll även ersatt denna, blir dessa gröna mellanrum än viktigare i deras funktion som förmedlande övergång också till den nya bebyggelsen som via dessa kan koppla sig till och orientera sig till den gröna, rekreativa kärnan (med gemensamma värden i grönska, lekplatser, mötesplatser, skola, förskola och andra institutioner). Genom att bibehålla gröna genomgående mellanrum, kan dessa fungera som en samlande grön takt som förmedlar och sammanlänkar ett område från 60-talet med en helt ny och annan typ av blandad bebyggelse av idag (och imorgon). Även om Drottninghög om 20 år skulle bestå av till största delen nya hus och andra människor, så ska man ändå att kunna känna igen det Drottninghög som planerades i början av 1960-talet, och som i sin tur ersatte den äppelodling som idag endast skimtar igenom via några få äppelträd på området.

För att på samma vis säkra att även historien om Drottninghög som äppelodling fortsatt kommer att vara synlig på Drottninghög, så ska de få äppelträd som fortfarande står kvar att, såvitt möjligt, planeras in i olika typer av offentliga rum och förslagsvis ersättas med nya när det blir aktuellt.

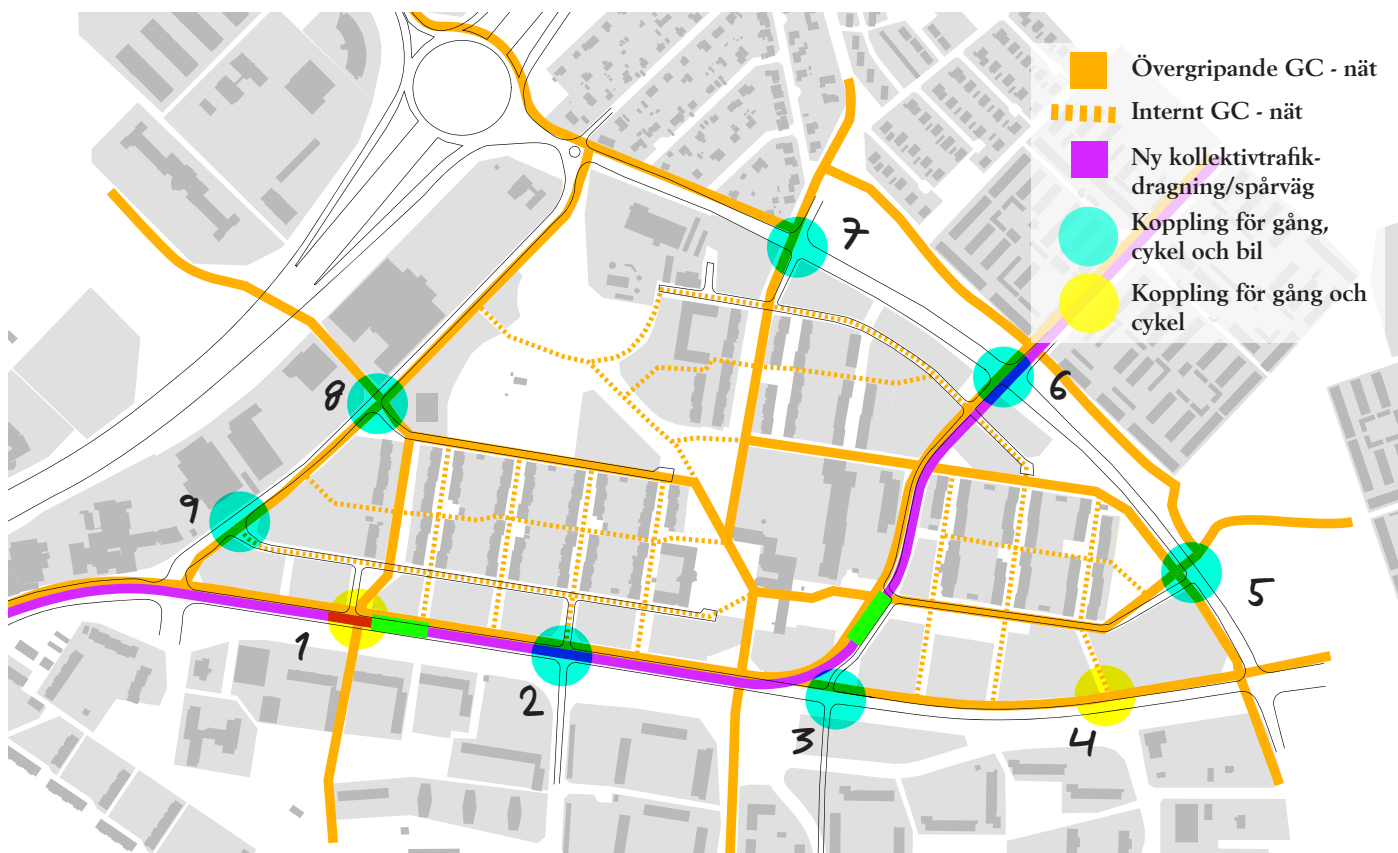
Andra historiska platser, eller rester av sådana, som

i programförslaget på olika vis föreslås bevarade eller synliggjorda på nytt, representerar olika viktiga inslag i Drottninghögs historia och tillblivelse. Dessa platser eller inslag består ex. av Drottninghögen, Allén, Rökkillan (varav nedsänkt torg) och Hålan.



Ett av äppelträden som lever kvar från den gamla äppelodlingen.

KOPPLA



Programförslaget bygger på ett utbyggt vägnät som kopplar både mot omgivningarna och internt, med respekt för en "obruten" grön kärna. Den befintliga strukturen ligger till grund för utbyggnaden.

Vasatorpsvägen som idag består av en fyrfilig infartsväg med en enda ljusreglerad korsning för infart mot Drottninghög föreslås genomgå en omvandling till en gata med mittfält för kollektivtrafik, två körfält för bilar, cykelväg i vardera riktning, vägträd, samt trottoarer utefter husfasader med lokaler för bl.a. butiker, kontor och verksamheter i bottenplan.

Vasatorpsvägen kommer att få fyra (nya) korsningar:

- 1.** En kopplingspunkt blir i förbindelse med ett nytt hållplatsläge i den västra delen av Vasatorpsvägen. Korsningen kommer att tillåta fotgängare och cyklister och förbinda Drottninghög med Fredriksdal via en ny cykel- och gångväg som kopplar sig på cykelöverfarten i Regementsvägen och för trafiken ned till ett befintligt cykelvägnät genom Fredriksdal och vidare ut mot Lägervägen. Goda möjligheter för gång-

och cykeltrafik att korsa Vasatorpsvägen i höjd med hållplats för kollektivtrafik/spårvagn. Det ska också finnas bra möjligheter för cykelparkering i anslutning till hållplatsen.

- 2.** Larmvägen och Grönkullagatan knyts ihop över Vasatorpsvägen vilket kommer att öppna upp området avsevärt. Av trafiksäkerhetsskäl förespråkas en cirkulation med spårväg igenom. Cirkulationen behöver vara signalstyrd så att alla annan trafik får rätt när spårvagnen kommer. Gång och cykel passerar bilkörfälten på upphöjda övergångsställen.

- 3.** Befintlig korsning som idag fungerar som enda infart till området söderifrån, föreslås att skjutas något österut för att ge plats till en kommande kollektivtrafik-/spårvägsdragning i kombination med koppling för bil- och cykeltrafik. Cykeltunneln under Vasatorpsvägen behöver ersättas av en bred och ljus tunnel. För att undvika en mycket lång korsning föreslås spårvägen att lämna Vasatorpsvägen innan korsningen i en signal (som säkrar att kollektivtrafik-

kiken prioriteras) varpå själva fyrvägs korsningen inte behöver vara signalstyrd.

4. I den östligare delen kopplas Drottninghög med Fredriksdal, och i förlängningen även det nya området Vasatorps trädgårdar, via Fyrverkaregatan som dras upp igenom den nya bebyggelsen (idag fastigheten Eskadern) och kopplas samman med Blåkullagatan som (liksom Grönkullagatan) också delvis kommer att omgestaltas. Initialt ska kopplingen fungera som övergång för fotgängare och cyklister, och kan i ett senare skede även komma att fungera som koppling för biltrafik, beroende hur Fredriksdal kommer

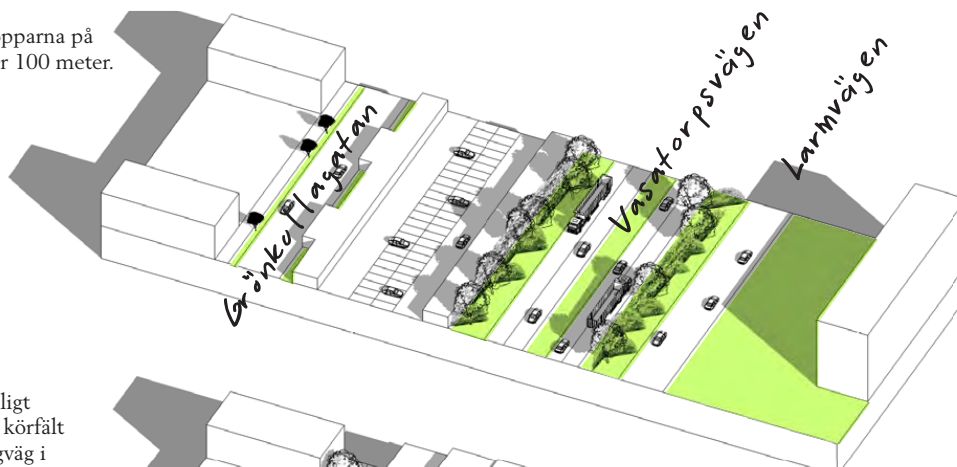
att utvecklas, och i förlängningen nya trafikmönster och rörelsebehov.

Drottninghögsvägen föreslås få tre kopplingspunkter, varav en av dem ersätter befintlig infart till Drottninghög.

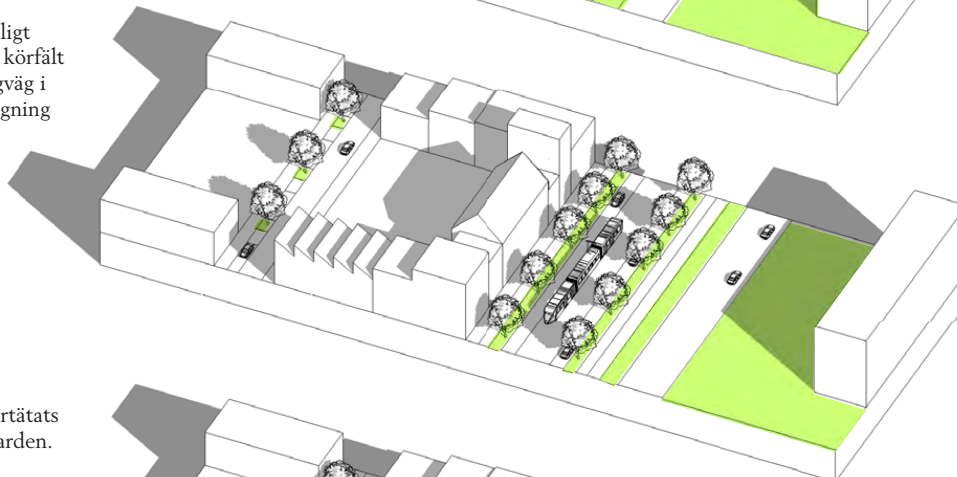
5. Befintlig bussgata, där Blåkullavägen kopplar sig till Drottninghögsvägen, öppnas upp för biltrafik.

6. En ny gata för kollektivtrafik föreslås dras genom Drottninghögs nuvarande centrum och vidare genom området och upp till Dalhem via Annerovägen.

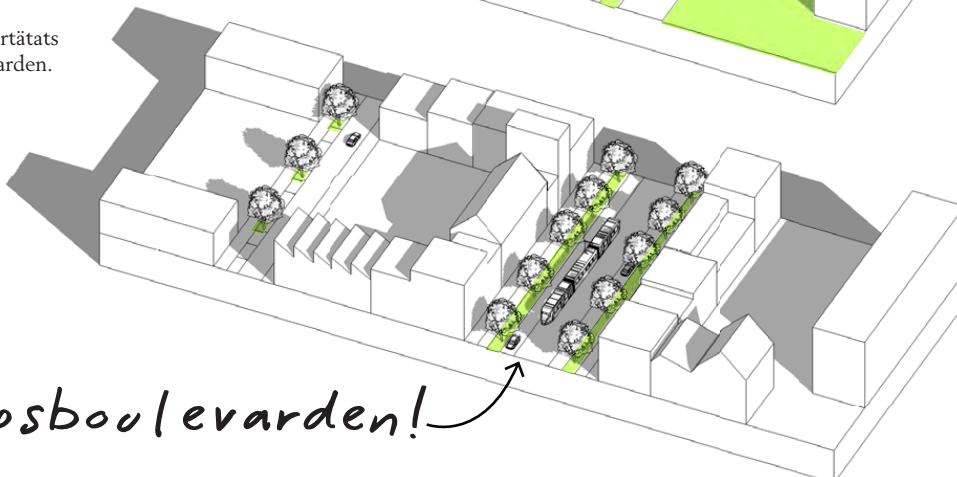
A. Vasatorpsvägen idag. Mellan huskropparna på Drottninghög och Fredriksdal är det över 100 meter.



B. Diagrammet visar Vasatorpsgatan enligt programförslaget. En boulevard med ett körfält för bil i vardera riktning, cykel- och gångväg i båda sidor av gatan, samt en spårvägsdragning i mitten.



C. Framtidsscenario; Fredriksdal har förtätats och vuxit helt fram till Vasatorpsboulevarden.



nya Vasatorpsboulevarden! →

I programskedet finns fyra olika förslag till dragning av kollektivtrafikgatan, varav två förslag innebär en koppling till Annerovägen. Ett tredje alternativ innebär en övergång på Drottninghögvägen i det läge där Blåkullagatan idag kopplas till vägen (och vidare upp i Dalhem via Gubbaparken).

I programförslaget förespråkas en dragning som innebär en hållplats i anslutning till Drottninghögs centrum/torg, för att på så vis få flest möjliga fördelar av en sådan; förbättrat underlag för handel- och service i närheten av ett hållplatsläge, större mängder av rörelser, bra utgångspunkt för större mötesplats och naturliga skärningspunkter/kopplingar mellan olika "flows".

Den nya gatan för spårväg kommer att trafikeras med buss i väntan på utbyggnad av ett komplett och fungerande spårvägssystem (första fasen). Härutöver tänkts gatan att fungera som en "shared space" yta för både fotgängare, cyklister och biltrafik. Gatan/ytan ska gestaltas på så vis att en viss tröghet för biltrafik byggs in, för att undgå onödig genomfartstrafik. Syftet är att man ska kunna ta sig till bestämda målpunkter med bil, och att tillgängligheten till området ska optimeras och säkerställas. Behov, omfattning och gestaltning av en bilförbindelse parallellt med spårvägen behöver studeras vidare.

7. Befintlig infart till den norra delen av Drottninghög, Rökullavägen, flyttas österut, så att en ny kopplingspunkt skapas till Dalhem i förbindelse med Silvåkragatan, vilket ger en tydligare trafiksituation. I korsningen skapas bra förutsättningar för gång och cykeltrafik att korsa Drottninghögvägen, exempelvis genom upphöjda övergångsställen. I denna korsningspunkt, på Drottninghögsidan finns platsen för Drottninghögen (som har gett namn till hela området), vilken kan framhävas i en liten gathörnsplats som knyter an till den nya kopplingen, samt en ny gång- och cykelväg som föreslås ligga parallellt med den nya infarten till Rökulla. Cykel- och gångvägen föreslås sedan vidare genom bebyggelsen och via allén väster om skolan genom den nya områdesparken, och vidare ned genom Fredriksdal.

Regementsvägen

8. En ny korsningspunkt för in- och utfart till Drottninghög i samma punkt som idag fungerar som korsning för gång- och cykeltrafik. Med ökad belastning i denna punkt krävs en omgestaltning för att öka trafiksäkerheten för alla trafikanter, men med betoning på att prioritera gående, cyklister samt kollektivtrafik. Här behövs byggas in en tröghet för biltrafik, för att undgå höga hastigheter, smittrafik, samt för att skärpa uppmärksamhet och säkra en trygg överfart för gång- och cyklande.

9. Grönkullagatans infart ligger kvar i samma läge som idag. Under 2013 kommer Regementsvägen att byggas om och omgestaltas för bättre och säkrare framkomlighet för framförallt gående, cyklister och bussar, men även för en smidigare tillfart till delar av Drottninghög. Just nu pågår en utredning om hur gatan ska utformas. Utmed gatan finns det flera stora målpunkter och sträckan ingår i stadens cykelstråk. Cykelbanan utmed Regementsvägen behöver ersättas då den befintliga är av låg standard och olycksdrabbad.

Lokalgator

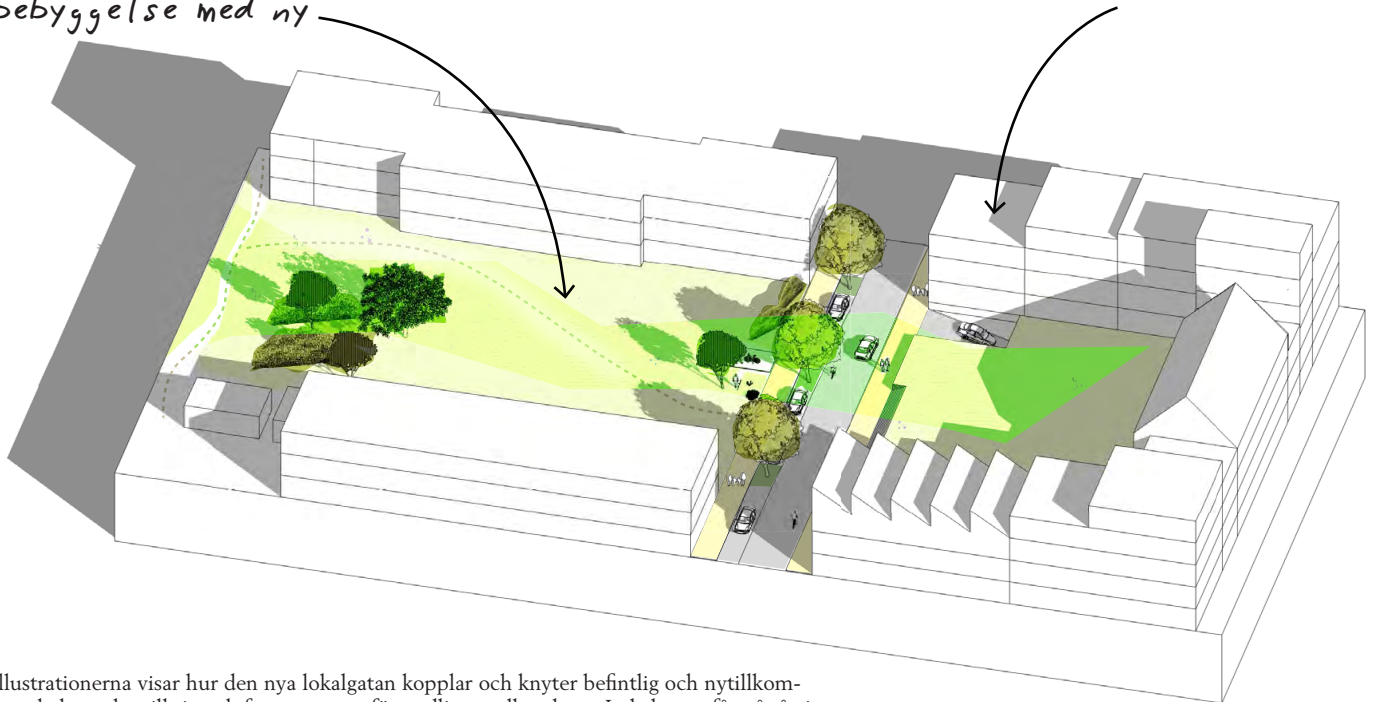
Idén med de befintliga entrégatorna tas tillvara och moderniseras samt repeteras i de nya exploateringszonerna; gårdsgator ("homezones" - förbättra tillgängligheten till bostäderna).

Nya lokalgator får en ny betydelse i kraft av att de ligger centrerade i ett nydefinierat område med bebyggelse på båda sidor. Lokalgatan kopplar och knyter befintlig och nyttillkommen bebyggelse till sig och fungerar som förmedling mellan dessa. Lokalgatan får på så vis en helt ny potential för att fungera som mötesplats (till skillnad från en monofunktionell matargata i utkanten av bebyggelsen, som idag). Från att vara ett förhållandevis isolerat bostadsområde, kringskuret av breda vägbarriärer och stora parkeringsytor, ska Drottninghög växa ut mot dess gränser och grannområden.

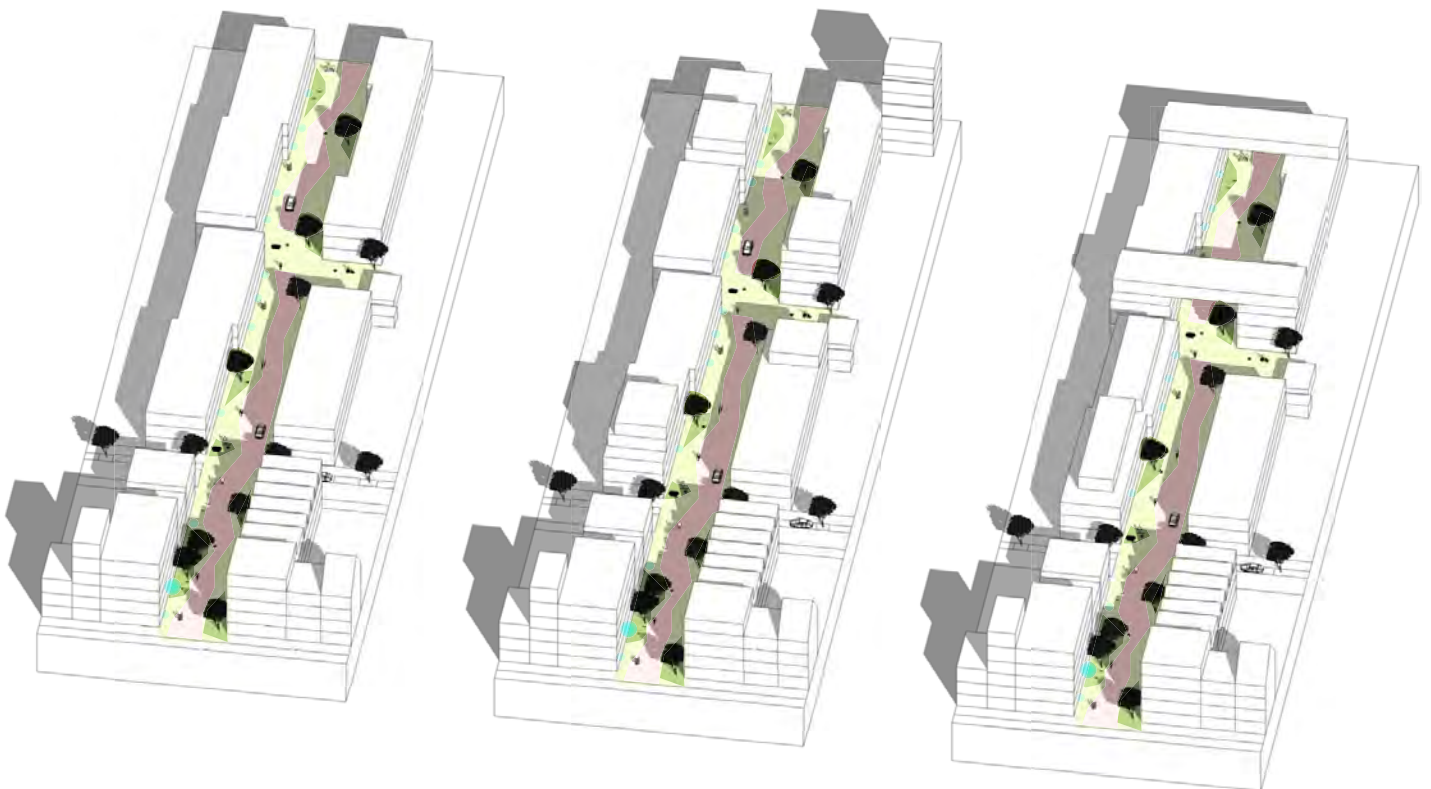
De omgärdande vägarna ska omvandlas till stadsgator genom att barriäreffekten bryts ned av nya korsningar, kopplingar mellan Drottninghög och Dalhem respektive Fredriksdal, samt en sänkning av hastighetsgränsen från 70 till 40 km/h.

gröna rum som kopplar befintlig
bebyggelse med ny

ny bebyggelse i kvartersstruktur



Illustrationerna visar hur den nya lokalgatan kopplar och knyter befintlig och nyttillkommen bebyggelse till sig och fungerar som förmedling mellan dessa. Lokalgatan får på så vis en helt ny potential för att fungera som mötesplats (till skillnad från en monofunktionell matargata i utkanten av bebyggelsen, som idag).



Illustrationerna visar hur entré-/gårdsgatorna i befintlig bebyggelse utnyttjas som strukturerande gator för tillkommande nya kvarter. Entégatorna moderniseras och fungerar som s.k. Homezones; gator för gång, cykel och uppehåll samt tillgängliga för bilar i förbindelse med av- och pålastning etc. Bilderna visar också en möjlig utveckling av den befintliga bebyggelsen i form av på- och tillbyggnader.

Kollektivtrafik

I april 2010 fattades ett principbeslut om införande av spårvägstrafik i Helsingborg. Staden arbetar för att ersätta busslinje 1 med spårväg. Syftet är att höja kapaciteten på linjen och göra det enklare för människor att resa kollektivt.

Spårvägen kommer att knyta samman ytterområden med stadskärnan och därmed förkorta människors restid, öka områdenas attraktivitet och bidra till integration.

Fasta kollektivtrafiksystem som exempelvis spårväg har värdeökande effekter på både markpriser och status. Erfarenheter från andra städer som investerat i spårvägar visar på tydliga positiva effekter för de intilliggande fastighetsvärdena. Detta skapar ett intresse för investeringar och utveckling i ett område, vilket är något som ska tas fasta på i Drottninghög.

Den bästa spårvägssträckningen utreds nu i en förstudie som kommer att vara klar våren 2013. Tills förstudien utrett var spårvägen ska gå ska alla tänkbara alternativ hållas öppna. I tidigare studier har följande sträckningar pekats ut:

1. Dragningen skapar goda förutsättningar för torget, hållplatsen får en central placering som Drottninghög kan utvecklas runt. Dragningen genom Drottninghög får en central placering som gör att spårkraftorn utnyttjas maximalt. Det är dessutom en gen dragning. Delar av bebyggelsen behöver rivas, då husen står i vägen för linjedragningen.

2. Skär igenom en halvprivat grönyta, som i dag nyttjas av närboende till grillning och lek mm. Grönytan skulle förändras negativt. Det är inte möjligt att placera hållplatsen i anslutning till torget vilket skapar sämre förutsättningar för verksamhets-etableringar vid torget och det minskar spårvägens kundunderlag.

3. Det innebär mycket låg standard enligt VGU(trafikverkets ”vägar och gators utformning”) att skapa en fyrvägs korsning med prioriterad trafik tvärs Drottninghögsvägen 100 meter från korsningen mellan Vastorpsvägen och Drottninghögsvägen. Det är stora höjdskillnader (3 meter från gata till park-nivå) väster om Drottninghögsvägen vilket leder till höga anläggningskostnader och att en spårvägsdragning i detta läge skapas stora intrång i Gubbaparkens kvalitéer. Hållplatsen är möjlig att placera intill torget vilket skapar goda förutsättningar för verksamhets-etableringar.

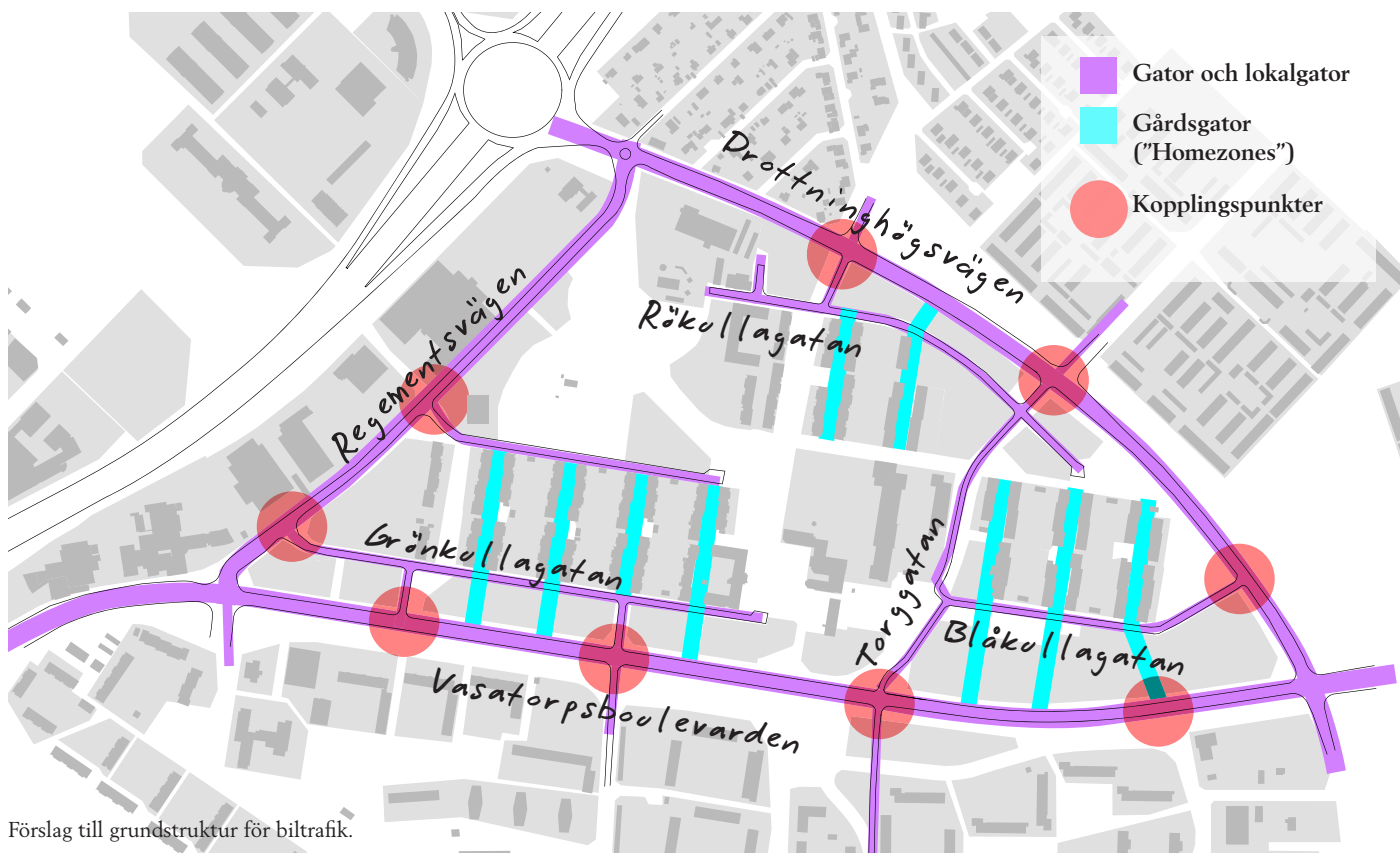
4. Det är inte möjligt att placera hållplatsen i anslutning till torget vilket skapar sämre förutsättningar för verksamhetsetableringar vid torget och det minskar spårvägens kundunderlag. Det skapar bättre förutsättningar att spår försörja Fredriksdal men sämre förutsättningar för de norra delarna av Drottninghög. Det blir en ogen spårvägssträckning genom Dalhem.



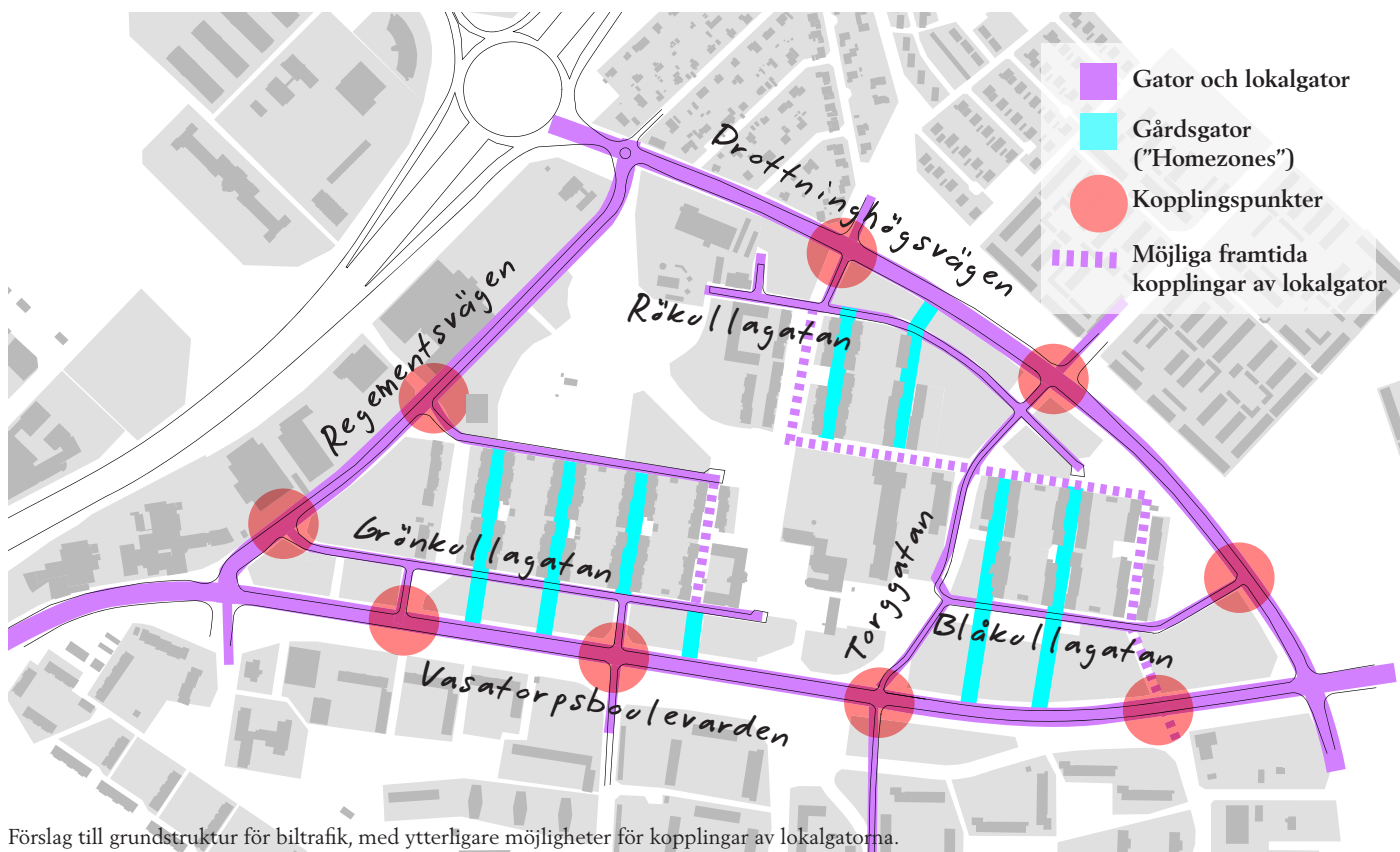
Kartan visar olika alternativ till dragning av spårvägslinjen som utreds i förstudien för spårvägen, samt vilka byggnader som påverkas av denna.



Spårvagn i stadsmiljö, bilden är tagen i Bergen, Norge. Foto: Spårvägar i Skåne.



Förslag till grundstruktur för biltrafik.



Förslag till grundstruktur för biltrafik, med ytterligare möjligheter för kopplingar av lokalgatorna.

Lokalgator

Det lokala gatunätet har som syfte att skapa god tillgänglighet till verksamheter och bostäder. Befintliga lokalgator och gårdsgator klarar av att försörja i stort sätt all tillkommande bebyggelse, endast några få kompletterande gator behövs.

Att använda befintlig infrastruktur som utgångspunkt för ett utbyggt Drottninghög, är kostnadseffektivt både initialt och löpande då underhållskostnaderna hålls nere. Det skapar också goda förutsättningar för att få en levande stadsmiljö då gång och cykel blir ett naturligt färdmedelsval för resor inom Drottninghög.

Angöring från Regementsvägen

För att biltrafik-försörja kommande bebyggelse i mitten av Drottninghög finns flera tänkbara alternativ. Målsättningen är att skapa så bra tillgänglighet till byggnaden som möjligt utan att förbruka kvalitéer i området.

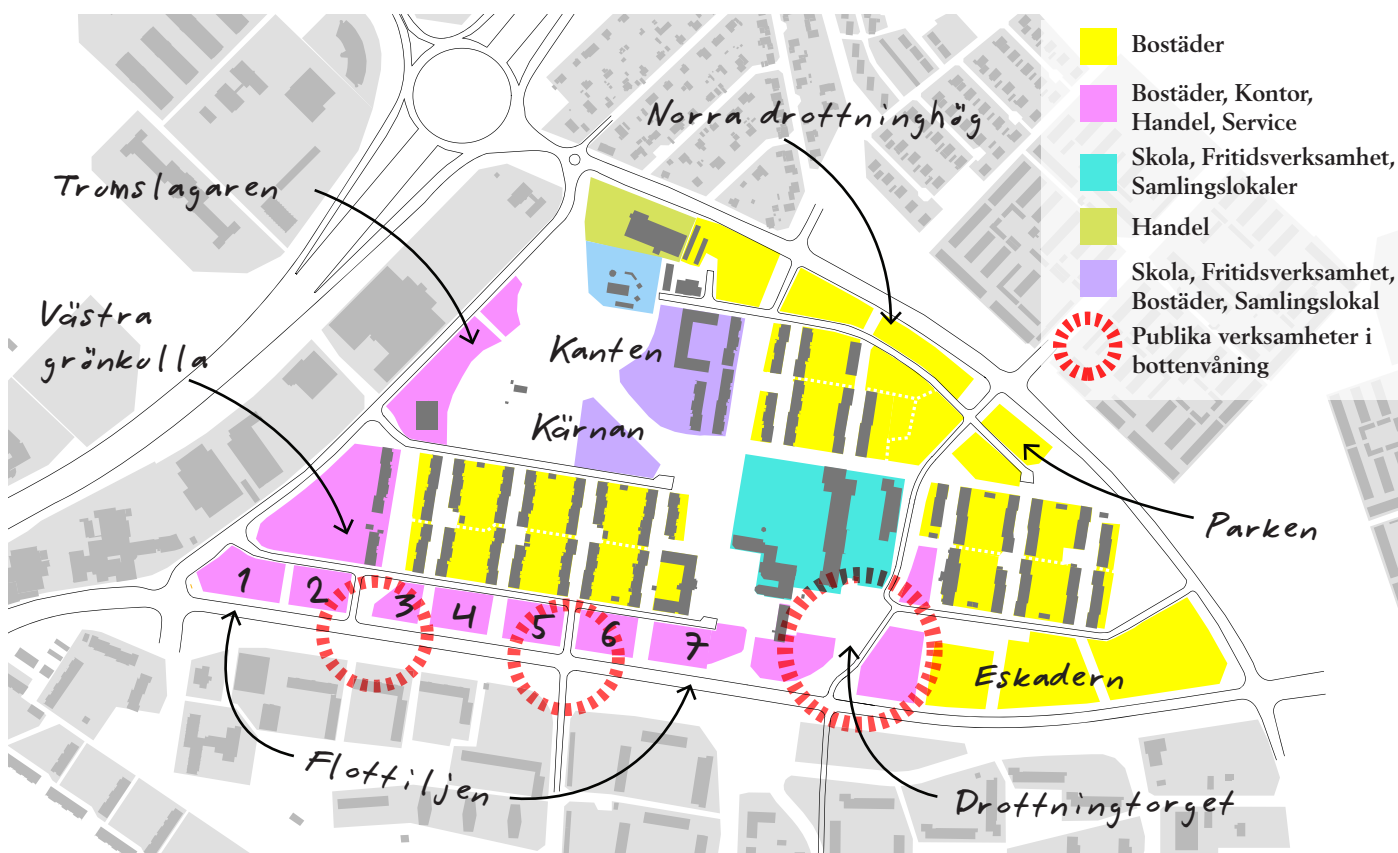
Bebyggelsen kan försörjas från Regementsvägen. Gatan kan då komma att skapa en barriär mellan Grönkulla och grönområdet norr om gatan, hur stort ingrepp det blir är beroende av i huvudsak gestaltning samt hastighet och flöde.

Bebyggelsen kan även försörjas från Grönkullagatan, antingen görs en återvändsgränd på en av gårdsgatorna eller så nyttjas två gator så att trafiken kan köra runt. Dessa alternativ innebär inte samma intrång i grönytorna, däremot behöver utformningen av gårdsgatorna studeras närmare för att se att det fungerar med den typ av verksamhet som kan bli aktuell.



Exempel på kvartersgata som övergår i gång- och cykelväg. En möjlig lösning på flera håll på Drottninghög. Bilden är från Freiburg, Tyskland.

FÖRTÄTA



I stora drag handlar förslaget till utvecklingen av Drottninghög om att tillföra området ny bebyggelse i olika upplåtelseformer och typer, för att skapa alternativ och komplement till den idag förhållandevis monotona byggnadsstrukturen. Målet är att skapa en fördubbling av antalet bostäder (över en utvecklingsperiod på 20 år) och att dessa ska erbjuda ett nytillskott av varierade boendeformer, verksamheter och människor.

En av de stora utmaningarna för utvecklingsarbetet i Drottninghög består i att tillföra nya värden som i samklang med befintliga kvaliteter och strukturer kan skapa en välfungerande, attraktiv och hållbar helhet. En av ambitionerna med utvecklingen av Drottninghög är att området även fortsättningsvis ska upplevas som *ett* Drottninghög, men bestående av flera mindre delar, alla med olika karaktär och identitet. Delområdena ska tillsammans utgöra ett varierat, färgstarkt och tolerant område, som genom sina väl fungerande och generösa mötesplatser och rekreativa miljöer inbjuder till socialt umgänge och

integration.

Den huvudsakliga nyexploateringen ligger som ett nytt lager runt om det befintliga bostadsområdet, i zonen mellan bostäder och omgärdande vägar. På så vis utnyttjas de obebyggda ytorna ut mot de kringgående vägarna som idag består av p-platser samt till viss del också rekreativa ytor.

Drottninghög växer ut till och griper fatt i omgivande miljöer och grannområden i kraft av ny bebyggelse. Nya bostäder kan enligt dagens skärpta krav på boendemiljö utformas på sådant vis att man skärmar av mot bl.a. störande buller. På så vis skapas också en bättre miljö inne i området, både för de befintliga bostadshus som står kvar efter en utvecklingsfas, samt för de olika rekreativa miljöer och mötesplatser som finns i området.

I delar av området föreslås redan bebyggda kvarter eller enskilda byggnader att ersättas av nya strukturer och hus, då det av olika skäl anses kunna lyfta och berika området Drottninghög som helhet, genom att här kunna tillföra nya typer av bostäder eller lokaler för verksamheter. I andra delar blir en ny struktur

eller bebyggelse en nödvändig konsekvens av den övergripande satsningen på nya trafiklösningar, såsom exempelvis spårvägen.

Flottiljen

Utmed den nya Vasatorpsboulevarden, i den västliga delen, föreslås ny bebyggelse i en kvartersstruktur som underordnar sig takten från befintlig bebyggelsestruktur. I bottenplan ut mot gatan möjliggörs för service, handel och kontorsverksamheter bl.a. genom en högre etagehöjd än på övriga våningsplan. Höjden på husen föreslås variera mellan III – VII våningar, viktigt med en variation i höjder för att skapa ett dynamiskt gaturum samt goda ljusförhållanden.

I gatuhörn vid de nya kopplingarna - hållplats/cykel- och gångförbindelse samt ny korsning mot Larmvägen föreslås indragna hörn eller annan utformning som gynnar en handels- och verksamhetsutveckling i väl exponerade och lättillgängliga lägen, samt för att skapa små publika uppehållsplatser och pauser i gaturummet.

Drottningtorget

I zonen kring en ny hållplats (buss och senare spårväg), i det område som idag fungerar som Drottninghögs centrum, föreslås en ny torgyta tillskapas, på vilken nya byggnader kan uppföras och där centrumfunktioner (handel, service, verksamheter m.m.) skall finnas i markplan. Våning i markplan föreslås utföras på ett sådant vis att byggnaden integreras med den offentliga torgytan, antingen genom en förhållandevis transparent fasad i bottenplan, eller genom att exempelvis lyfta upp huset, så att torgytan kan ”flyta in” under byggnaden. Den del av det befintliga torget som ligger nedsänkt idag, föreslås integreras i den nya torgytan och kan i framtiden fungera som en ”blå mötesplats” i kraft av den dagvattenlösning som också föreslås etableras på torget.

Höjden på husen i den här zonen varierar mellan III – VII våningar, och ska förutom handels- och servicefunktioner i bottenplan innehålla bostäder, verksamheter, institutioner och kontor i övriga plan. Genom att tillåta högre byggnader runt torget, med funktioner som innebär att dessa befolkas under



Det nya Drottningtorget skulle kunna utvecklas till en marknadsplats för olika typer av specialhandel. Bilden är från Freiburg, Tyskland.

dygnets alla timmar, skapas förtätning och förutsättningar för social uppsyn vilket i sin tur medverkar till ökad trygghet, och i förlängningen social hållbarhet och integration. En annan aspekt att beakta vid utveckling och gestaltning av torget, är att det är viktigt att torget riktar sig och öppnar upp både utåt Vasatorpsboulevarden och in mot ”det egna” Drottninghög.

Torget ska visuellt förbindas med omgivningen för att kunna fungera som en öppning och en kopplingspunkt, liksom det är viktigt att integrera torget, såväl visuellt som fysiskt, med de delar av Drottninghög som ligger närmast; skolan, kyrkan och delar av bostadsbebyggelsen. En av de faktorer som idag inverkar negativt på aktiviteterna runt centrum, är att torget vänder ryggen till det egna området (Drottninghög), för att i stället öppna upp mot gatan och en stor parkeringsplats framför.

En specifik utveckling av torget vad gäller funktioner och innehåll är svårt att sätta om i dagsläget. Det



Baksidan av torget vis Drottninghögs centrum.

som kan konstateras är att en hållplats för spårvagn (initialt för buss) är ett starkt incitament för en god utveckling av handel och service. Som nämnts i föregående avsnitt, så har fasta kollektivtrafiksystem (spårväg) värdeökande effekter på både markpriser och status. Erfarenheter från andra städer som investerat i spårvägar visar på tydliga positiva effekter för de intilliggande fastighetsvärdena. Detta skapar ett intresse för investeringar och utveckling.

Därtill kan läggas att Drottninghög inom de kommande åren kommer att omges av en rad stora dag-

ligvarubutiker; ICA Maxi och Lidl ligger redan angränsande till området, Netto och CityGross är också på väg att etablera sig. Dessa stora och väl etablerade verksamheter skulle kunna ses som ett hot mot en handelsutveckling runt torget på Drottninghög eftersom marknaden torde vara mättad vad angår detta utbud. Å andra sidan skulle dessa etableringar kunna ses som en fantastisk förutsättning och motor för utvecklingen av en annan typ av nischad detaljhandel runt torget som i kombination med andra servicefunktioner och kulturella utbud skapar ett aktivt torg, med en stark identitet, på Drottninghög.

Ett nytt kulturhus för Drottninghög föreslås i samma läge som ”gamla polisstationen”, där DrottningH idag har sina projektloungar, och en förskola snart kommer att flytta in i undervåningen.

I det här läget finns stor potential att via en transparent entréetage ”fånga upp” förbipasserande från båda sidor, samt fläta samman ett urbant torg



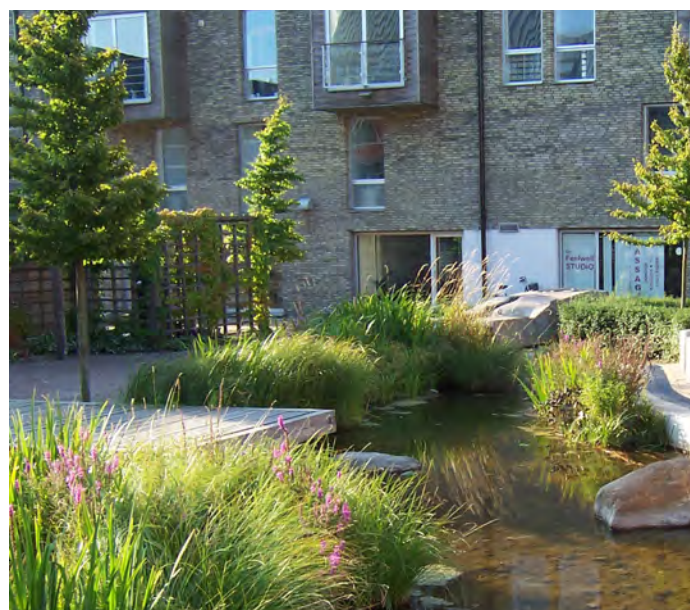
Förslag till plats för nytt Kulturhus. Med en transparent entréetage kan förbipasserande ”fångas upp” från båda sidor.

med kollektivtrafikhållplats och verksamheter på den ena sidan och ett centralt grönstråk och parkrum på den andra sidan. Ett kulturhus i det här läget skulle dessutom lätt kunna nås även från både Fredriksdal och Dalhem, samt övriga staden. Kulturhuset skulle kunna rymma både biblioteket, IdéA, Multiteket, annan kursverksamhet samt samlingslokaler för boende och föreningar på området. Byggnaden föreslås uppföras i II – V våningar. Lägre höjd föreslås in mot kyrkan för att skapa en mjuk övergång, samt en behaglig passage.



På det nedre torget som utgör en av lågpunkterna på Drottninghög, föreslås en stiliserad dagvattendamm, som kommer att kunna erbjuda grönska och vattenspegel till en nygestaltad mötesplats.

Trappan som tar upp nivåskillnader i torgytan, kan även fortsättningsvis fungera som en fin uppehållsplats med kvällssol. Med en ny gestaltning kan trappan bli en samlingspunkt med bekväma och inbjudande sittplatser.



Bilden nedan: Idag är fasaderna ut mot det nedre torget slutna eller förbommade. Programförslaget handlar bl.a. om att skapa en levande mötesplats vid torget, vilket förutsätter öppna fasader och aktiviteter runt detta.



Eskadern

I förlängningen av den nya Vastatorpsboulevarden, öster om torget, ligger idag ytor som fungerar som parkeringsplats respektive en stor grön, förhållandevis odefinierad yta. Här föreslås tre nya kvarter för i huvudsak bostadsbebyggelse. Kvarterens avgränsning underordnar sig den gatustruktur/takt som dagens Blåkulla består av. I detta område (Eskadern) föreslås dels kvarter med flerbostadshus, dels radhusbebyggelse. Höjden på bebyggelsen varierar mellan II – V våningar, med en höjdtopp ut mot korsningen Drottninghög/Vasatorps trädgård.

Parken

På ett område som idag fungerar som en närområdespark föreslås bostäder i flerbostadshus. På den här platsen är det önskvärt att byggnaderna får komma upp lite i höjd och ”utstrålning” då de ligger som en markör för en kopplingspunkt mellan Drottninghög och Dalhem. En högre byggnad i den här punkten uppmärksammar en spårvägsövergång och medverkar till en sekvens av olika (skala-)upplevelser utmed Drottninghögsvägen, istället för den idag enförmiga kanten av grönska som inte avslöjar något av det Drottninghög som ligger innanför. Höjden på byggnaderna i det här läget föreslås på mellan III – VI våningar, där den högsta höjden föreslås i den del som kommer att ligga närmast den nya korsningen i Drottninghögsvägen.



Flerbostadshus med fyra våningar. Bilden är ifrån Freiburg, Tyskland.



Radhusbebyggelse i Viken, Höganäs.



Flerbostadshus i fyra våningar, Freiburg, Tyskland.



Flerbostadshus i Hörsholm, Danmark.



Ny struktur kring spårvägsdragning i norra delen av Drottninghög. En högre byggnadshöjd föreslås ut till den nya korsningen vid Drottninghögsvägen.



Radhusbebyggelse i tre våningar. Bilden är från Freiburg, Tyskland.

Norra Drottninghög

Ett efterfrågat nytillskott på enfamiljs-bostäder i en skala som känns igen från bl.a. kvarteren Brohult, norr om Drottninghög, föreslås i denna norra del av området. Här kan uppföras enfamiljsvillor, sk. "stads-villor" med plats till fler hushåll än ett, samt radhus. Läget på detta område skapar goda förutsättningar för en bebyggelse som lägger sig nära Drottninghögsvägen, som hamnar i norrläge, för att mest möjligt utnyttja potentiella uppehållsytor i söderläge. Detta bidrar till en ny bebyggd kant utmed Drottninghögsvägen, i en ca höjd av 6-9 meter, som skapar ny karaktär till Drottninghögsvägen. Den nya bebyggelsen i Norra Drottninghög binder samman Drottninghög med Dalhem via en gemensam skala och ett kopplat trafiknät. Samtidigt fungerar "mellanskalan" i radhusbebyggelsen som en övergång mellan villabebyggelse och befintlig bebyggelse. I ½ - III våningar.

Kanten

Med ett läge i direkt anslutning till stora öppna grönytor och publika stråk och platser finns här stor potential för olika typer av bostäder, men även för förskole-/skolverksamhet, olika typer av fritidsaktiviteter, samt ev. viss typ av mindre verksamhet. Det finns möjlighet för renovering av befintliga byggnader med plats till påbyggnader och förtätning. Här skulle också kunna byggas nytt i form av flerbostadshus, radhus, eller villabebyggelse. Eftersom tomten ligger ut mot ett stort, publikt rum i behov av social kontroll, vore det önskvärt med en förtätning av bostäder på den här platsen. (II – VI våningar, även möjligt med en högre solitär byggnad, så kallat ”hus i park”).



Kvartersgata i radhusbebyggelse, Viken, Höganäs.

Kärnan

Med en placering mitt i Drottninghög, i direkt anslutning till en ny stor lekplats och det gröna, rekreativa parkrummet samt i närheten av skolan som ligger på andra sidan av parkrummet, föreslås här en byggnad för förskola, skola, fritidsverksamhet och/eller annan publik verksamhet (med fokus på barn och unga) i bottenplan. Genom att utnyttja befintlig topografi och rådande förhållanden på platsen, kan man bygga i sutteräng och på så vis få entréer från två håll. Exempelvis skulle man kunna etablera skola/förskola i våning 1 med ingång från parksidan, och en fritidsgård/ del av Multiteket i våning -1, med entré från norrsidan och gång- och cykelvägen mot ICA Maxi. Övriga 2-3 våningsplan skulle med fördel kunna disponeras för (student-) bostäder, vilket skulle säkra ett aktivt hus under dygnets alla timmar, samt god överblick över de rekreativa offentliga ytorna på båda sidor av fastigheten. I-IV våningar.



Bild på kvarteret Kanten i förslaget, idag västra Rökulla.



Lekplatsen vid Hålan idag. På platsen föreslås en byggnad för skola/förskola, och/eller fritidsverksamheter, samt bostäder i de övre våningarna. Lekplatsen föreslås lyttas upp till parkrummet öster om jordvallen.

Trumslagaren

För att utnyttja läget intill ICA Maxi och eventuellt snart även City Gross, samt övriga handelsetableringar utmed Regementsvägen, föreslås här en blandning av handel, kontor, verksamheter och bostäder. Tomten ligger i västra kanten av Drottninghög och norr om befintliga bostadshus på Grönkulla vilket innebär att det är möjligt att bygga högre i detta läge. För att skapa ett funktionsblandat område med trygga, aktiva publika stråk och uppehållsplaster är det viktigt att det inte skapas en passiv baksida in mot bostadsområdet. Det skulle också tillföra området viktig social kontroll, med etablering av bostäder med utsikt mot de publika rum som omger fastigheten i sydöst och norrläge. (I-VIII våningar, även möjligt med en högre solitär byggnad i detta läge, så kallat ”hus i park”).

Västra Grönkulla

I den del av Grönkulla som ligger närmast Regementsvägen föreslås en ny mer sluten kvartersstruktur. Detta för att möjliggöra en blandning av funktioner; handel, kontor, verksamheter och bostäder och samtidigt skapa en mer skyddad boendemiljö, med möjlighet till rekreativa kvaliteter inom kvarteret, trots närheten till Regementsvägen.

Befintliga bostadskvarter

Under våren 2012 har Helsingborgshem genomfört en omfattande inventering av bostadshusen på Drottninghög. Anledningen till inventeringen har varit att få en samlad bild av status på husen, samt hur stort renoveringsbehovet är. Inventeringen har inneburit att man tittat brett på husens standard via olika delar av husen; från fasader och tak, till eluttag och fläktanordningar i kök, installationer och dränering i marken runt om husen (genom stickprover). Resultatet av inventeringen kommer att sammanställas och analyseras för att Helsingborgshem ska kunna fatta beslut om vilka åtgärder som lämpar sig bäst. Inventeringen har samlat visat på en sliten bebyggelse med stora renoveringsbehov. Programförslaget tar inte ställning till resultatet av inventeringen, då denna endast omfattar de enskilda bostadshusen. Dock kan konstateras att den struktur i vilken husen är organiserade fungerar väl och att det finns stora rekreativa såväl som sociala kvaliteter och potential i de genomgående gröna rum som upprepas mellan husen. Strukturen tål både om-, till- och påbyggnad vid eventuella renoveringar, såväl som att husen ersätts med nybyggnation.



Ovan ett exempel på fyra vånings bostadshus ut mot ett grönt mellanrum, liksom de på Drottninghög. Bilden är från Freiburg, Tyskland.

Parkering

Ambitionen för utvecklingen av Drottninghög är att planeringen ska möjliggöra för en hållbar utveckling, och underlätta för människor att göra hållbara val i vardagen. En stor satsning på en kollektivtrafiklinje genom området, ska i kombination med ett väl utbyggt cykel- och gångnät stimulera till ett hållbart resande. Förhoppningen är att människors resvanor i framtiden kommer att ställa andra (lägre) krav på parkeringsytor och -normer för bilar, och att resandet med kollektivtrafiken har ökat avsevärt jämfört med idag.

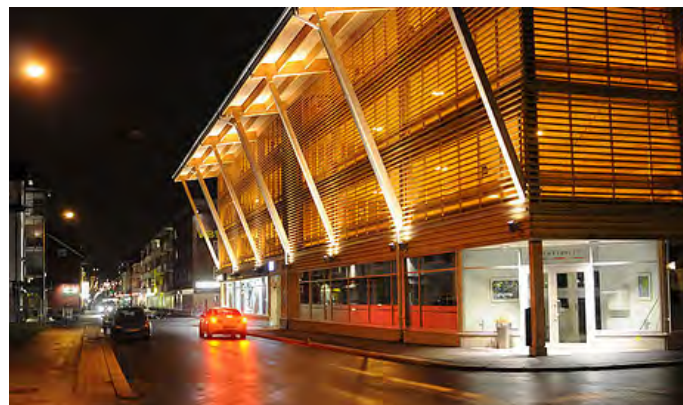
Inom projekt DrottningH kommer en arbetsgrupp att etableras med fokus på parkeringsfrågor, och dito lösningar, för att hålla frågan om samutnyttjande och hållbara alternativ levande och aktiv under hela förändringsprocessen. Det är av stor betydelse för utvecklingen av området att parkeringen betraktas ur ett helhetsperspektiv, och att hållbara lösningar efterstivas i varje enskild detaljplan.



Möjlighet till gatuparkering föreslås i alla lokalgatorna inom Drottninghög.

I programförslaget redovisas en rad olika förslag på typer av bostäder samt möjligheter för fler och nya verksamheter att etablera sig på Drottninghög. Olika typer av bostäder kräver olika lösningar för parkering. Generellt för området föreslås att boendeparkering löses i gemensamhetsanläggningar, p-hus, eller att parkering på annat vis ordnas inom de enskilda fastigheterna. Det kan exempelvis innebära parkeringskällare under fastigheten, att huset lyfts upp på pelare för att ge plats till parkering i marknivå under huset, eller att parkeringsplatser integreras

i utemiljön, inom kvarteret. Härutöver föreslås gatuparkering utmed lokalgatorna, vilket kommer att kunna generera ca 170 – 200 platser. Gatuparkeringen föreslås användas till korttidsparkering. I alla s.k. homezones, gångfarts- eller entrégatorna, finns möjlighet att framföra och parkera bil under kortare intervaller exempelvis i förbindelse med av- och pålastning.



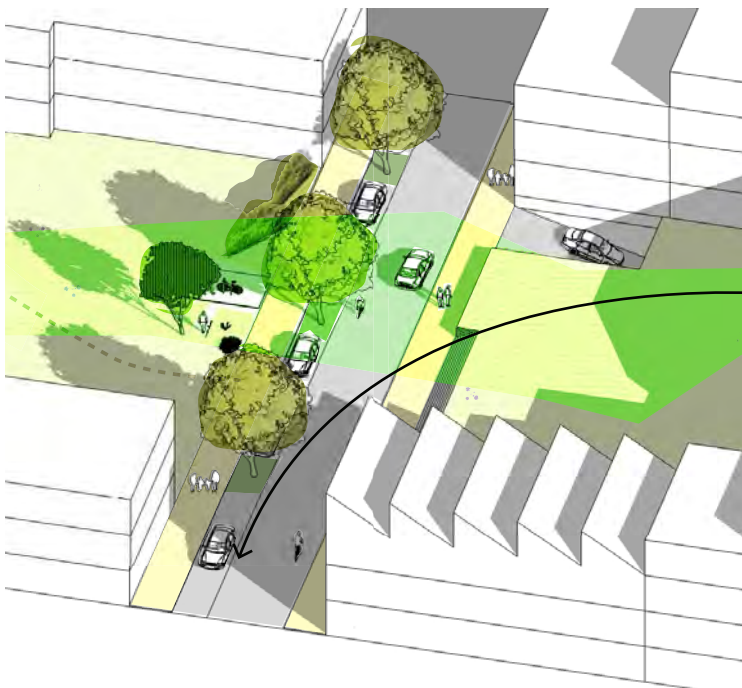
Exempel på parkeringshus i träkonstruktion, Skellefteå.

Ett visst antal markparkeringsplatser kommer att behöva planeras och anläggas inom, eller i anslutning till, samtliga bygggrätter för att svara till dagens krav på tillgänglighet och anpassning till personer med nedsatt rörelseförmåga. Härutöver föreslås inga nya ytor ianspråktagas för etablering av markparkering. Programförslaget omfattar en utveckling av Drottninghög under en förväntad tidsperiod på ca 20 år. I och med att nyexploatering inom området kommer att ha krav på att parkering ordnas inom kvartersmark, så kan befintliga p-tytor successivt omvandlas till nya bygggrätter. I dag finns ca 800 parkeringsplatser och ca 580 garageplatser, fördelade på tre stora parkeringsytor. Enligt Helsingborgshem så används idag ca 85 % av garageplatserna. Det finns ett överskott på p-platser vid Blåkulla och Grönkulla, men det efterfrågas fler platser på Rökulla.

Parkeringsanläggningar föreslås placerade i närheten av platser där det finns goda förutsättningar till ett samutnyttjande av parkering, vid Drottningtorget i direkt anslutning till förväntade handels- och serviceetableringar samt hållplats för buss/spårväg, och i anslutning till hållplatsläget i västra delen av kollektivtrafiklinjen, alternativt i anslutning till nya korsningen Vasatorp/Larmvägen.

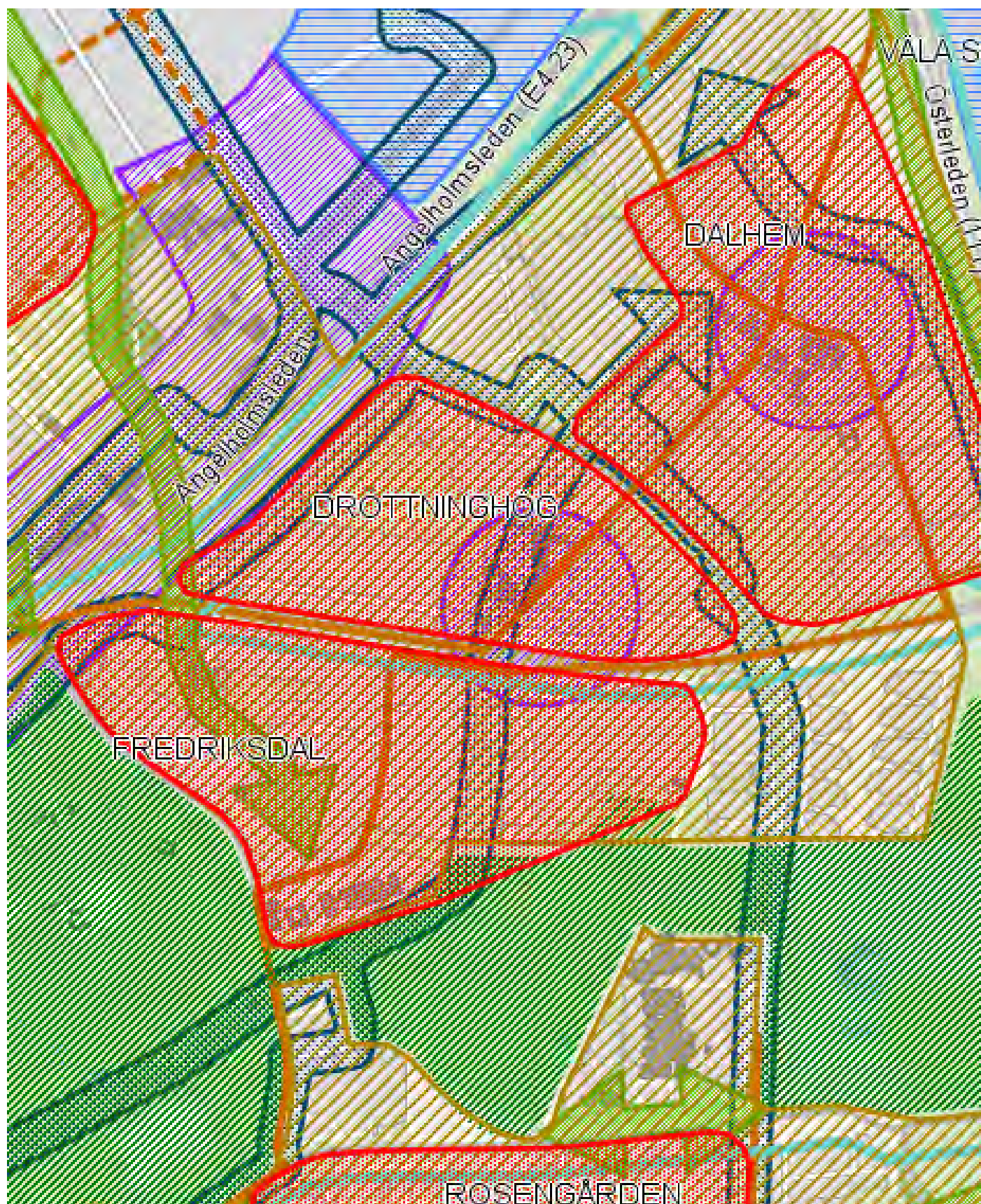


"Solargarage" är ett parkeringshus med solpaneler på taket som bl.a. alstrar energi till bilpoolens elbilar som står parkerade i garaget. Bilden är från Freiburg, Tyskland.



Gatuparkering i lokalgata

Ovan: Skiss på förslag till ny gestaltning av lokalgatorna i Drottninghög. Gatuparkering i ena sidan av gatan, samt bebyggelse på bägge sidor.



Kartbild från Helsingborgs stads Översiktsplan från 2010. Bilden visar bl.a. "utveckling och komplettering i storskaliga flerbostadshusområden", "utveckling av högkvalitativ och strukturbildande kollektivtrafik" samt "utveckla cykelstråk".

4. Företsätt-
ningar och
konsekvenser

TIDIGARE STÄLLNINGSTAGANDEN

ÖVERSIKTSPLAN

I gällande översiktsplan för Helsingbors stad, ÖP 2010 (antagen den 18 maj 2010) redovisas Drottninghög som område för utveckling och komplettering i storskaliga flerbostadshusområden.

I ÖP 2010 har även strategier för hur vi bygger staden upprättats där en av dessa är utveckling och komplettering i storskaliga bostadsområden. Inriktningen för hur områdena skall utvecklas utgår ifrån tankar om den blandade stadens naturliga möten och mötesplatser, de som sker i vardagen. En del av dessa mötesplatser väljer människor själva; andra är inte självvalda. Helsingborgs stads uppgift är att skapa förutsättningar för alla slags möten i vardagen. Publika attraktioner, såsom exempelvis bibliotek, ska utveckla sin fulla potential som mötesplatser genom att samlokaliseras med andra verksamheter i stadsdelar och placeras nära kollektivtrafiknoder.

Den grundläggande förutsättningen för de arbeten med större utvecklingsområden som pågår i Helsingborg är att staden skall arbeta för att skapa kopplingar och naturliga flöden inom staden. Denna utmaning är grundläggande för ett område som Drottninghög som präglas av en stadsbyggnadsprincip med en strikt funktionsuppdelning.

Besöks- och personalintensiv centrumverksamhet

Verksamhetsområden i goda kollektivtrafiklägen ska utvecklas mot verksamheter med hög exploateringsnivå och hög sysselsättningstäthet. Dessa områden utgör lämplig lokalisering för detaljhandel, nöjesliv, kontor, utbildning och forskning. Totalt antal anställda inom dessa områden kan beräknas till 100-200 sysselsatta/hektar.

Genom att utveckla stadsdelscentra och stationsmiljöerna i stationsorterna kan dessa bli knutpunkter för resande, boende, handel, service och arbete. Här är det viktigt att skapa stora flöden av människor och att skapa platser som kan hantera detta i en attraktiv och trygg miljö. Vid stadsdelscentra och kollektivtrafikhållplats bör kommunal och kommersiell service lokaliseras, till exempel skola, bibliotek och dagligvaruhandel.

Utveckling av kollektivtrafik

I förtätning av Helsingborg ska kollektivtrafiken vara strukturbildande för var och hur tätt vi bygger. För att skapa ett starkt strukturbildande kollektivtrafiknät krävs ett långsiktigt, medvetet och systematiskt arbete. Inom staden pågår för närvarande studier kring hur kollektivtrafiken ska utvecklas, en linjenätsutredning och en förstudie kring spårväg. Målsättningen är att bygga upp ett högkvalitativt kollektivtrafiknät där spårvagn utgör ryggraden. För att skapa ett effektivt, gent och robust linjenät krävs bland annat på flera håll genombrott i befintlig bebyggelse, fler bussfält och att kollektivtrafikslagen ges hög prioritet i korsningar.

Utveckla cykelstråk

För att få fler att gå och cykla ska Helsingborgs stad satsa på gena, upplysta, trygga, väl underhållna och vackra gång- och cykelstråk. Det ska vara enkelt för helsingborgarna att välja cykeln som färdmedel. Vid nyplanering inom centralorten bör det eftersträvas att basservice nås inom en kilometer. Helsingborgs stad bygger ut ett cykelvägnät bestående av högkvalitativa stråk som binder samman stadsdelar och ett lokalt nät som ansluter viktiga målpunkter till cykelstråken. Stråken kommer att bestå av cykelbanor eller cykelvägar som håller extra hög standard beträffande framkomlighet och fysisk utformning.

MILJÖPROGRAM

Kommunfullmäktige antog Miljöprogram för Helsingborgs stad i maj 2006. Programmet är det övergripande styrdokumentet inom miljöområdet och utgör en viktig del i stadens arbete mot en hållbar utveckling.

I programmet finns sex prioriterade områden. Under dessa finns stadens lokala miljömål för många av de mest angelägna miljöfrågorna i Helsingborg.

Miljötilståndet i Helsingborg och stadens samlade miljöarbete sammanställs varje år i en miljörapport.

Syftet med miljörapporten är att visa hur staden arbetar för att bidra till en hållbar utveckling och nå

lokala miljömål. Miljörapporten sprids bl.a. till skolor, kommunala arbetsplatser, större privata arbetsplatser och stadens politiker.

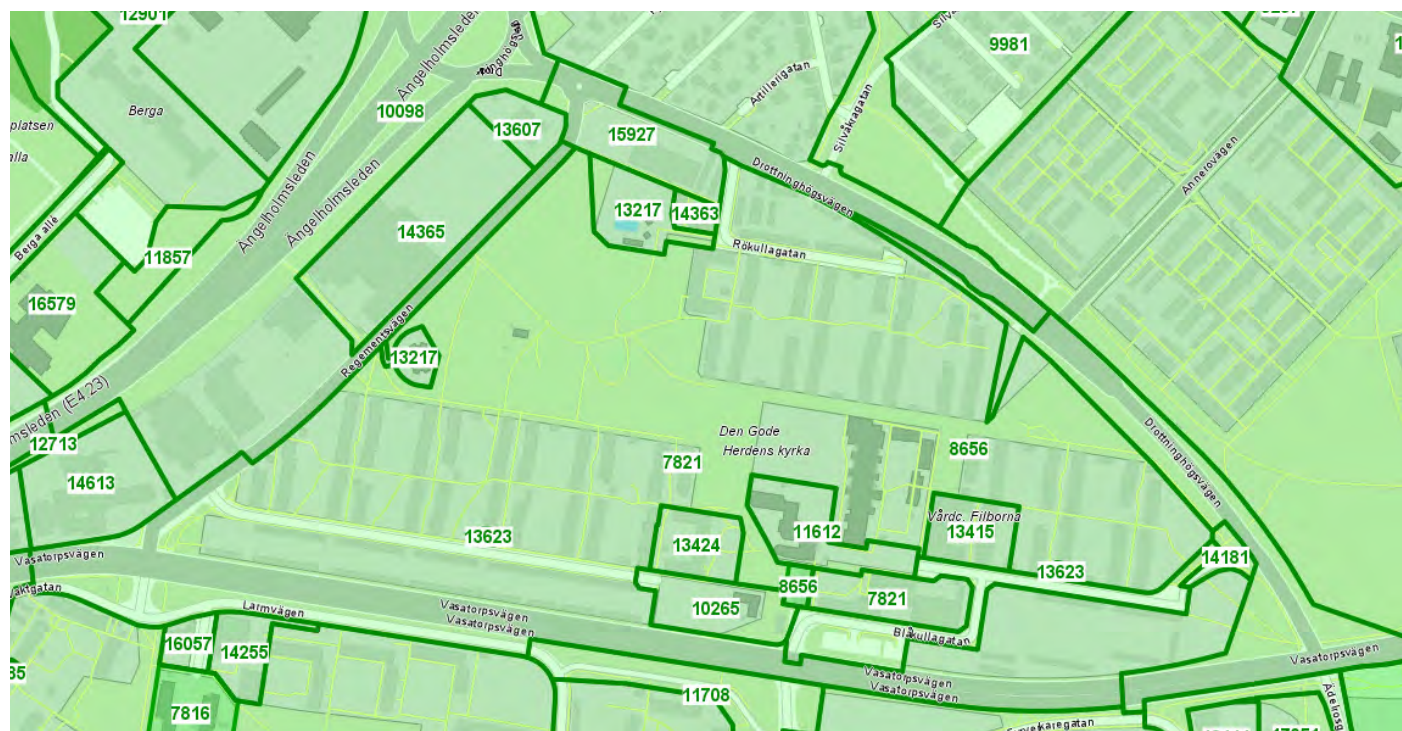
Miljöbarometern är stadens verktyg för att följa upp stadens miljömål. Miljöbarometern finns tillgänglig på stadens hemsida och ger medborgarna möjlighet att, genom ett antal nyckeltal, följa arbetet med att nå målen.

Plan för hållbar utveckling är ytterligare ett dokument som Helsingborg tagit fram i arbetet mot en hållbar stad. Till skillnad från miljöprogrammet så fokuserar planen på samtliga hållbarhetsaspekter. Plan för hållbar utveckling är ett underlag för stadens budgetarbete och utgör liksom bostadsprogrammet, miljöprogrammet och översiktsplanen Helsingborgs strategiska dokument. Planen utkommer en gång om året.

RIKSINTRESSEN

Programområdet omfattar inte eller påverkar några Riksintressen.

Kartbilden nedan visar vilka detaljplaner som finns framtagna inom och i anslutning till Drottninghög. Den huvudsakliga detaljplanen som ligger till grund för bostadsområdet har nr. 7821.



GÄLLANDE DETALJPLANER

Programområdet består av 11st olika detaljplaner som på olika vis fungerat som tillägg till den stadsplan som ligger till grund för områdets struktur och utformning (7821). Denna vann laga kraft den 17 juni 1965. Den senaste detaljplanen som tagits fram inom området vann laga kraft 1996. Genomförandetiden för samtliga detaljplaner inom programområdet har gått ut.

BEVARANDEPROGRAM

Programområdet berörs inte av något bevarandeprogram.

DAGVATTENPOLICY FÖR HELSINGBORGS STAD

”Dagvattenpolicy för Helsingborgs stad” redovisar riktlinjer för dagvattenhantering, hur avledning och uppsamling av dagvatten ska ske inom planlagt område. I första hand ska LOD (lokalt omhändertagande av dagvatten) tillämpas. Där LOD inte kan genomföras ska öppen dagvattenledning och fördröjning genomföras. Då markförhållandena eller andra förutsättningar inte tillåter LOD eller öppen dagvattenledning ska dagvattnet avledas i dagvattenledning.

ÖVRIGT

PM Klimatanpassning

Stadsbyggnadsförvaltningen har arbetat fram ett fördjupnings PM om klimatanpassning som en fortsättning på översiktsplanen, vilket blev antaget i kommunfullmäktige i den 25 april 2012. I detta PM fördjupas och utvecklas frågan om klimatförändringen i förhållande till hur frågan beskrivs i Helsingborgs översiktsplan. Målet med detta PM är att göra en kunskapsammansättning inför fortsatt arbete med fysisk anpassning av stränder, kajer, infrastruktur och byggnader mot stigande havsnivå, ökad nederbörd och värmeböljor.

Pågående projekt i närområdet

För området Norra infarten har ett samrådsförslag till planprogram just tagits fram. Programförslaget syftar bl.a till att skapa en stadsmässig och attraktiv entré till Helsingborg.

Detaljplanen för Trossen 1, vilken möjliggör för handel (Nettobutik) har vunnit laga den 25 maj 2012.

Detaljplan för Flanken 1, förslag till flerbostadshus på Fredriksdal, har just varit på samråd och kan förväntas att antas av KF under hösten 2012.

Regementsvägen behöver omgestaltas och förbättras för alla trafikanter, projektet pågår inom Stadsbyggnadsförvaltningen.

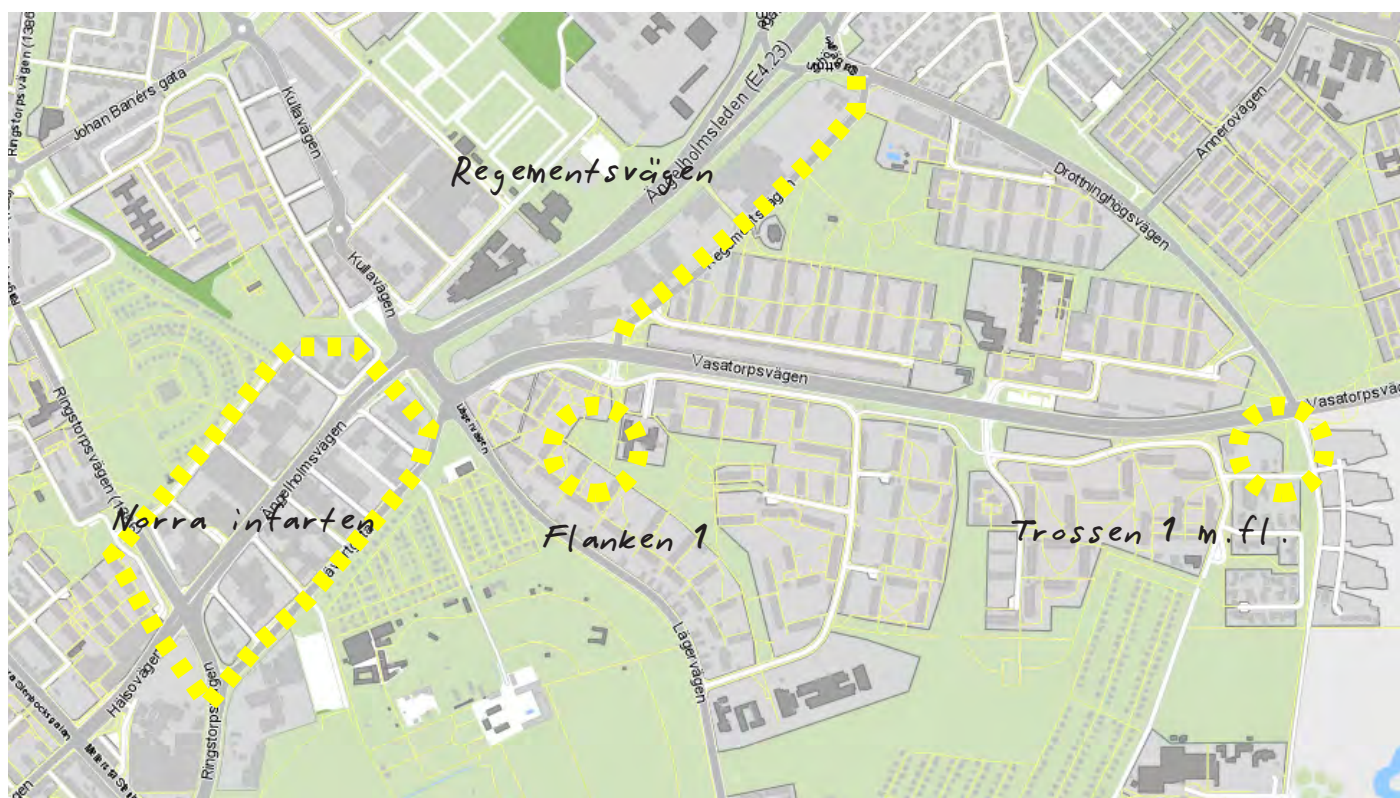
Grönplan

Stadsbyggnadsförvaltningen arbetar för närvarande med att ta fram ett översiktligt planeringsdokument till stöd för bevarande och utveckling av Helsingborgs gröna, rekreativa värden. Grönplanen är en tematisk redovisning av grönstrukturen, ett underlag för planering och ett ställningstagande för en sammanhängande och kvalitativ grönstruktur. Dokumentet kommer att redovisa vision, utmaningar och mål för grönstrukturen. Grönplanen visar också på strategier och åtgärdsförslag för att nå målen. Grönplanen förväntas skickas ut på remiss av stadsbyggnadsnämnden hösten 2012 (och antas av kommunfullmäktige våren 2013).

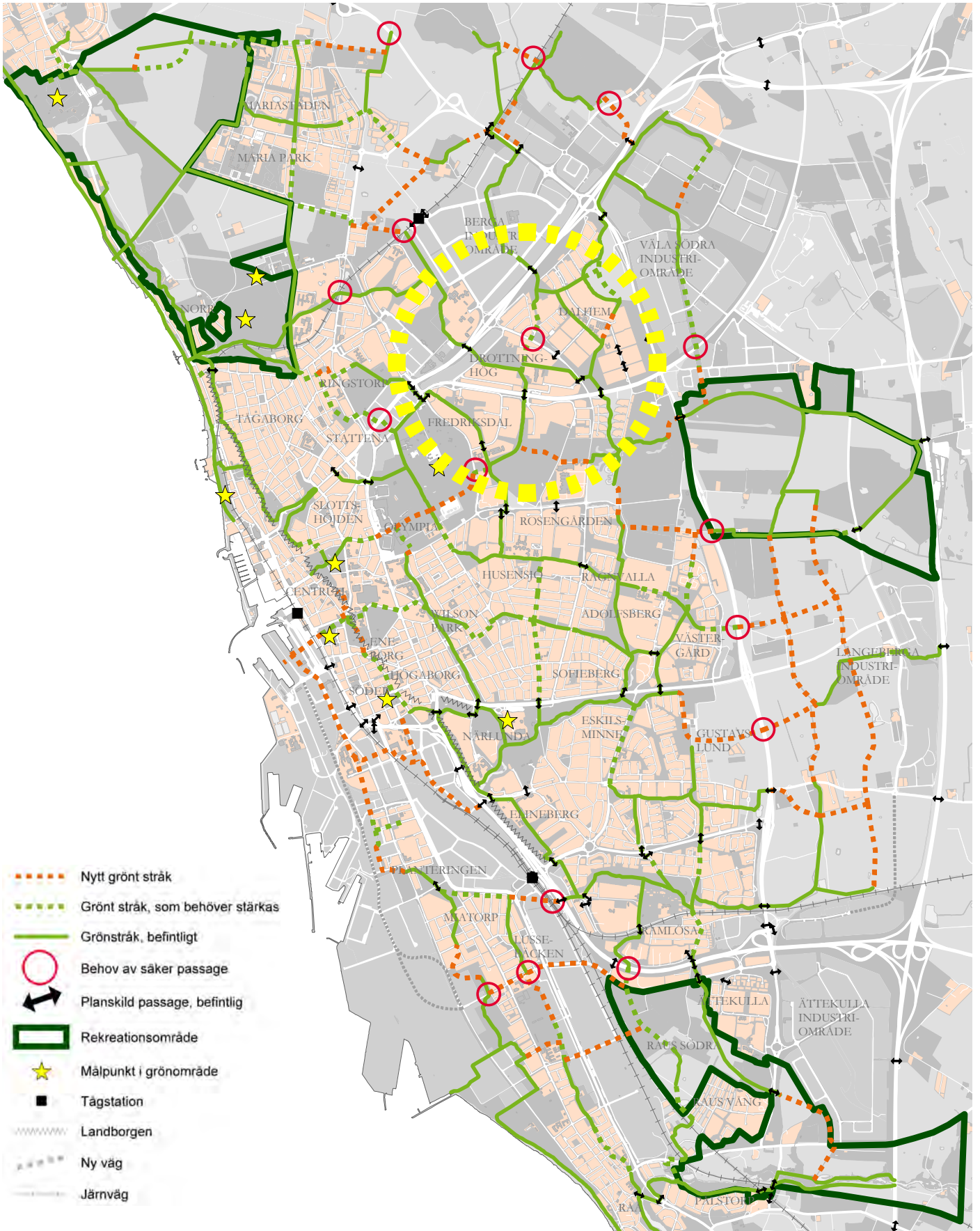
För Drottninghög redovisas bl.a. vikten av att bibehålla och förstärka de större cykel- och gång förbindelser som går igenom området och möjliggör för promenader till bl.a. Bruces skog och Pålsjö skog.

Vidare argumenteras för en grön koppling i nord-sydlig riktning, mellan Drottninghög och Dalhem, som också föreslås i programmet.

Kartbilden till höger; Grönplanen är en tematisk redovisning av grönstrukturen, ett underlag för planering och ett ställningstagande för en sammanhängande och kvalitativ grönstruktur i Helsingborg.



Kartbilden ovan visar pågående projekt i närområdet.



KONSEKVENSER

Rekreation

Den föreslagna strukturen och förtätningen av Drottninghög innebär att vissa befintliga rekreativa ytor kommer att tas i anspråk för ny bebyggelse. Programförslaget lägger stor vikt vid att bevara och förstärka de gröna rekreativa ytor som ligger centralt i området, samt att höja kvaliteten på dessa genom att föreslå bebyggelse och aktiviteter i anslutning härtill. Tanken är att öka den naturligt sociala kontroll som uppstår när människor har utsikt och uppsyn över publika rum och platser. Härtill tenderar människor att i högre utsträckning röra sig igenom rekreativa rum om dessa ligger i anslutning till bostadsbebyggelse – liv och rörelse skapar ökad trygghet. Programförslaget skapar därutöver ett antal mindre närområdesparker inne i området, belägna i anslutning till gång- och cykelstråken, vilka föreslås ersätta de ganska otydliga grönytor som idag ligger i utkanten av bebyggelsen. På så sätt stärks kopplingarna till de större grön- och strövområden som ligger utanför programområdet.

Trafik

Vasatorpsvägen är en av stadens matarleder till Österleden. När hastigheten sänks och fler korsningar skapas kommer biltrafikens framkomlighet att minska utmed Vasatorpsvägen. Detta ger konsekvenser för det övergripande trafikinätet då trafik kommer att flytta från Vasatorpsvägen till andra gator (enligt nedan).

Drygt 3000 fordon (jämfört med beräknade flöden för 2020) lämnar Vasatorpsvägen och fördelar sig i vägnätet enligt ovan. Det är i huvudsak hastighets-sänkningen som skapar överflyttningen. Även Drottninghögsvägen får lägre flöden om planerade åtgärder genomförs även om det är mycket små skillnader. Trafiken på Larmvägen – Lägervägen - Filbornavägen kommer att öka markant, vilket inte bara blir ett lokalt problem eftersom trafiken sprider sig vidare i systemet söder ut och påverkar bland annat ett av de snitt där miljö kvalitetsnormen för kvävedioxid riskerar att överskridas. För att begränsa en sådan utveckling måste framkomlighetssänkande åtgärder genomföras (exempelvis sänka hastigheten, minska gatans bredd och prioritera korsande trafik) på både Larmvägen och Lägervägen.

Gör man det svårare att ta sig ut till Österleden, så behövs också åtgärder som gör det svårare att ta sig genom staden, för att bibehålla Österledens attraktivitet.

Programförslaget innebär större framkomlighet för bil till och inom programområdet, vilket är positivt ur tillgänglighetsperspektiv. Genom att parallellt satsa på förbättrade kollektivtrafikförbindelser och ett attraktivt och prioriterat cykel- och gångvägnät, förväntas biltrafik användandet trots högre tillgänglighet inte att öka som följd av programförslaget.

Ambitionen och förväntningen är att människor i högre utsträckning än idag ska välja att gå, cykla eller åka kollektivt i sitt vardagsresande.



En analys i beräkningsmodellen Contram har genomförts för att se var och hur mycket av trafik som flyttar, karta nedanför visar konsekvenserna av åtgärderna utmed Vasatorpsvägen.

Programförslaget innebär en ny dragning för kollektivtrafik (spårväg) genom Drottninghög. Satsningen innebär att man lyfter en redan mycket använd kollektivtrafiklinje, stadsbuss linje 1, till högre standard gällande framkomlighet, bekvämlighet och genhet. Satsningen förväntas innebära ett högre kollektivtrafikresande, vilket har positiva effekter på både miljö och social integration.

Gång- och cykelnätet i området förstärks enligt programförslaget, genom att befintliga gång- och cykelvägar tydliggörs och kompletteras med nya förgreningar i strategiska stråk som ska koppla Drottninghög bättre till närområden och övriga staden. Gång- och cykelvägnätet bekräftar den för staden övergripande grönplanen som ska möjliggöra och förstärka ett grönt sammanhängande nät i Helsingborg och underlätta för människor att röra sig i rekreativa stråk i staden.

Bebyggelse och kulturmiljö

Programförslaget förväntas ha en positiv inverkan på stadsbilden, både lokalt för området och för Helsingborg i stort. Utvecklingen från ett enformigt bostadsområde gömt bakom en grön ridå, kringskuret av breda vägar, till en del av blandstaden kommer att pågå under en lång tid framöver. Efter hand som området förtätas kommer bilden av Drottninghög att successivt målas om och på sikt kunna spegla utvecklingen i resten av staden.

Programförslaget innebär att ny bebyggelse framför allt kommer att växa fram utmed Vasatorpsvägen och Drottninghögsvägen. Programförslaget innebär att ny bebyggelse underordnar sig befintlig struktur, och möjliggör därvid också ett bevarande av största delen av befintliga bostadshus. I vilken utsträckning dessa byggnader faktiskt kommer att bevaras för framtiden är en fråga för Helsingborgshem och/eller framtida byggherrar att ta ställning till, bl.a. beroende på renoveringsbehov och investeringsbeslut.

Vasatorpsvägen kommer enligt förslaget att omvandlas till en stadsgata med blandad trafik och med ett betydligt lägre tempo än idag. Detta kommer ha en positiv påverkan på stadsbilden, inte bara bilden av själva gatan utan också kringliggande kvarter. Bebyggelsen tillåts nå ända fram till gatan, vilket skapar en tätare och mer varierad stadsmiljö. Ny bebyggelse utmed både Vasatorpsvägen och Drottninghögsvägen skapar nya öppningar och siktlinjer in till

området Drottninghög, vilket i sin tur bidrar till att Drottninghög i högre utsträckning integreras med sina omgivningar.

Ny bebyggelse och nya korsningar betyder också att den upplevda barriäreffekten i både Vasatorpsvägen och Drottninghögsvägen minskar eller försvinner. Den tillkommande bebyggelsens exakta placering samt höjder kommer behöva studeras närmare i detaljplaneskedet.

Sociala förhållanden

I takt med att programområdet kopplas och integreras med angränsande områden synliggörs området, och dess kvaliteter blir mer tillgängliga för hela Helsingborg. Efter hand som antalet bostäder i området ökar, så ökar också den upplevda tryggheten, då det kommer att vistas fler människor inom området. Programförslaget medför att nya mötesplatser skapas, och att befintliga väl etablerade mötesplatser och stråk förstärks. Härtill möjliggör programförslaget för nya typer av bostäder och för fler verksamheter att etableras. Detta skapar nya och bättre förutsättningar för social blandning och integration.

Offentlig- och kommersiell service

En ny dragning för kollektivtrafik (framtida spårväg) med hållplatser inom och i kanten av programområdet förbättrar förutsättningarna för handels- och serviceetableringar på området. Programförslaget möjliggör vidare för handels-, service- och kontorsverksamheter utmed Vasatorpsvägen och Regementsgatan. Programförslaget syftar till en fördubbling av antalet bostäder, vilket generellt ger ett förbättrat underlag för nya etableringar av verksamheter på Drottninghög. En direkt konsekvens av förslaget är att befintliga verksamheter i anslutning till centrum på Drottninghög behöver omlokaliseras när en ny dragning för kollektivtrafik ska etableras. Detta innebär också att nya verksamheter kan etablera sig på området, och att nya synergieffekter kan uppstå. Skol- och förskoleverksamheten kommer, som följd av fler bostäder, att behöva utökas på Drottninghög. Lämpliga platser för detta föreslås i anslutning till den rekreativa kärnan i förslaget.

Buller

Riksdagen har angett riktvärden för trafikbuller som normalt inte bör överskridas vid nybyggnation av bostadsbebyggelse eller vid nybyggnation eller väsentlig ombyggnad av trafikinfrastruktur (Infrastrukturinriktning för framtida transporter).

Riktvärdena vid nybyggnation av bostadsbebyggelse eller vid nybyggnation eller väsentlig ombyggnad av trafikinfrastruktur är:

30 dBA ekvivalentnivå inomhus

45 dBA maximalnivå inomhus nattetid

55 dBA ekvivalentnivå utomhus (vid fasad)

70 dBA maximalnivå vid uteplats i anslutning till bostad.

Vid tillämpning av riktvärdena vid åtgärder i trafikinfrastrukturen bör man ta hänsyn till vad som är tekniskt möjligt och ekonomiskt rimligt. Om det inte går att reducera utomhusnivån till riktvärdena bör inriktningen vara att inomhusvärdena inte överskrids.

Vasatorpsvägen

Bullerberäkningar som genomförts på en övergripande nivå visar höga värden, 63dBA i ekvivalent nivå och 84 dBA i maxnivå vid husfasad, sektionen som redovisas i planprogrammet har använts samt fordonsflöden för år 2020.

Ovan angivna värden beaktar endast biltrafiken, i senare skeden behöver bullret från vägtrafiken vägas samman med bullret från spårvägen för att visa en korrekt bild.

Drottninghögsvägen

Bullerberäkningar som genomförts på en övergripande nivå visar höga värden, 62dBA i ekvivalent nivå och 82 dBA i maxnivå vid husfasad. Fordonsflödet som använts är beräknade flöden för år 2020 och avståndet mellan vägmitt och fasad har antagits vara 10meter, dvs. en total gaturumsbredd på 20meter.

För att klara ekvivalentnivå 55 dBA vid samma trafikflöde krävs att bebyggelsen byggs nästan 50 meter från vägmitt, maxnivå klaras vid knappt 40 meter från vägmitt.

Regementsvägen

Bullerberäkningar som genomförts på en övergripande nivå visar höga värden, 63dBA i ekvivalent nivå och 82 dBA i maxnivå vid husfasad. Fordonsflödet som använts är beräknade flöden för år 2020 och avståndet mellan vägmitt och fasad har antagits vara 10meter, dvs. en total gaturumsbredd på 20meter.

För att klara ekvivalentnivå 55 dBA vid samma trafikflöde krävs att bebyggelsen byggs nästan 60 meter från vägmitt, maxnivå klaras vid knappt 40 meter från vägmitt.

I de lägen där gällande riktlinjer för trafikbullernivåer vid bostadsbebyggelse inte uppfylls, bedöms avsteg från riktvärdena kunna prövas med hänsyn till programområdets goda kommunikationer och läge i staden.

Möjligheten att tillämpa avsteg från gällande riktvärden, en fördjupad trafikbuller-utredning, samt förslag på bulleråtgärder utifrån efterfrågad markanvändning kommer att utredas vidare i det fortsatta planarbetet.

Bedömningen är att förutsättningarna för när avsteg från huvudregeln enligt Boverkets allmänna råd 2008:1 kan tillämpas anses uppfyllda.

Luftkvalitet

Gällande miljökvalitetsnormer enligt svensk författningssamling (SFS 2001:527) avser halterna i utomhusluft av kvävedioxid (NOB2B), svaveldioxid (SOB2B), bly, partiklar (PM10), kolmonoxid (CO), bensen och ozon (OB3B).

Programförslaget innebär en viss minskning av biltrafikflödena både i Vasatorpsvägen och Drottninghögsvägen.

Om inte trafikdämpande åtgärder genomförs på Larmvägen och Lägervägen, finns en risk att trafikflödet ökar på Södra Stenbocksgatan, där miljökvalitetsnormen för kvävedioxid tidigare överskridits.

Helsingborgs stad arbetar kontinuerligt för att fler ska välja att gå, cykla och resa kollektivt istället för att åka bil.

Markföroreningar

I Helsingborgs stads riskdatabas finns förorenad mark illustrerad. Föroreningarna utgörs av en tidigare deponi i Hålan. Sanering av mark kan bli aktuell beroende på ny markanvändning. Hur förorenad marken är, samt på vilken nivå en eventuell sanering bör ligga, behöver utredas i fortsatta planarbeten.



Bilden ovan från Helsingborgs stads Riskdatabas, visar en nedlagd deponi i Hålan. Markprover behöver tas för att bedömma ev. sanering.

Miljökvalitetsnormer för vatten

Då området inte ingår i en definierad ytvattenförekomst och vattendrag saknas, saknas också klassificering och miljökvalitetsnorm för ytvatten här. Dagvatten från området leds idag via ledningar ofördröjt till Öresund (vattenförekomsten Helsingborgsområdet). Här är miljögifter, jämte övergödningen, det största problemet för vattenkvaliteten. Helsingborgsområdet har av Vattenmyndigheten givits klassningen måttlig ekologisk potential resp. god kemisk status (exklusive kvicksilver). Miljökvalitetsnorm är god ekologisk potential 2021 och god kemisk status 2015. Vattenmyndigheten bedömer att förekomsten riskerar att inte uppnå god status 2015.

För att recipientens status ska förbättras är det angeläget att förbättra kvaliteten på dagvattnet från

bebyggda områden. I samband med planens genomförande finns behov av och möjlighet att förbättra hanteringen av dagvatten så att vattnet fördröjs och renas lokalt inom området.

Planområdet ligger inom grundvattenförekomsten Helsingborgssandstenen, en sedimentär bergförekomst. Denna har av Vattenmyndigheten klassats som god kemisk status och kvantitativ status.

Bedömningen grundar sig på ett fåtal mättillfällen i någon enstaka vattentäkt inom förekomsten. Det finns flera större tätorter, industrier, jordbruksmark m.m inom förekomsten och troligtvis finns det problem lokalt med den kemiska statusen. Vattenmyndigheten bedömer att det finns risk att kemisk och kvantitativ god status inte uppnås 2015. Bedömningen är preliminär och mer data behövs för att säkerställa status och riskbedömning.

Hänsyn måste tas till risken för läckage av föroreningar till grundvattnet vid ny bebyggelse inom området och vid framtida infiltration av dagvatten. Markförhållandena och risken för läckage behöver utredas närmare.

Grundvattenförekomsten ligger troligen djupt och de topografiska förhållandena gör sannolikt att huvuddelen av dagvattnet rinner av på ytan och att risken för förorening av grundvattnet vid infiltration är liten.

Fortsatt miljöbedömning

Genomförande av kommande detaljplaner inom programområdet bedöms inte medföra en sådan betydande miljöpåverkan som avses i 5 kap 18 § plan- och bygglagen respektive 6 kap 11 § miljöbalken. Miljökonsekvensbeskrivning bedöms därför inte behöva göras för detaljplaner inom området.

5. Processen

PLANPROCESSEN

Etapper

Programområdet kommer att delas in i flera olika detaljplaner som kommer att arbetas fram under de kommande åren.

Den allra första detaljplanen som ska ligga till grund för kommande utveckling kommer framför allt att omfatta allmän platsmark; gaturum och parkmark. Ambitionen är att denna första "skelettplan" också ska möjliggöra för de första nya byggrätterna i området. Förmodligen kommer dessa byggrätter att ligga någonstans inom fastigheten Flottiljen, utmed Vasatorpsboulevarden, och utgöra ett första väl exponerat steg i ett långsiktigt förändringsarbete på Drottninghög. Denna första detaljplan, som framför allt omfattar allmän platsmark, förväntas att kunna beslutas av Stadsbyggnadsnämnden under sommaren 2013.

Vilka områden som kommer att omfattas av den andra och tredje detaljplanen beror i hög utsträckning på marknadens intresse för utvecklingen av Drottninghög, samt på hur Helsingborgs Hem kommer att ställa sig till bostadsbeståndet i området efter genomförd besiktning och inventering av alla byggnader, samt utfallet av detta planprogram.

Fortsatta utredningar

Inför programarbetet har en övergripande dagvattenutredning tagits fram av NSVA (Nordvästra Skånes Vatten och avlopp), för att initialt få en bild av behov och möjligheter för lokalt omhändertagande av dagvattnet på Drottninghög. Inför nästa skede, i arbetet med den första detaljplanen kommer en fördjupad studie att behövas. Härtill kommer en geoteknisk utredning att behöva tas fram, samt ev. provtagningar för att kartlägga ev. saneringsbehov i Hålan.

Parallella projekt

Parallellt med arbetet med den första detaljplanen ska ett projekt avseende funktioner, innehåll, disponering och gestaltning av den centrala gröna kärnan pågå. Projektet kommer att genomföras i samverkan mellan boende och verksamma på Drottninghög, projekt DrottningH, samt representanter för andra intressenter i Helsingborgs stad.

Som tidigare nämnts har ett projekt påbörjats inom Stadsbyggnadsförvaltningen avseende Regementsvägen och dess gestaltning för att höja trafiksäkerhet och framkomlighet.

Spårvägar i Skåne håller för närvarande på med en förstudie för spårvägen. Resultatet av denna kommer att ligga till grund för kommande detaljplanering, och förväntas vara klar under våren 2013.

Ekonomi

Stadens driftskostnader för gata, park och övrig service kommer att öka till följd av den föreslagna utbyggnaden av Drottninghög.

Samtidigt innebär förslaget möjlighet till förtätning och ett ökat antal bostäder vilket ger dels ökade skatteintäkter men även inkomster vid försäljning av byggrätter. Genom förtätning av ett centralt beläget och redan bebyggt område, så utnyttjas redan gjorda investeringar, framförallt i form av infrastruktur; vatten- och avlopp samt gator.

I samband med genomförandet av kommande detaljplanering i enlighet med programförslaget, kommer Helsingborgs stad att behöva göra ett antal större investeringar.

Investeringar behöver göras i arbetet med att förbereda för en ny kollektivtrafikföring, samt omgestaltning av Vasatorpsvägen med ett antal nya korsningar och omdisponering av körbanor etc.

Etablering av nya korsningar i Drottninghögsvägen kräver nya investeringar.

Regementsvägen kräver omgestaltning inklusive nya lösningar vid föreslagna kopplingspunkter.

Investeringar behöver göras inom programområdet avseende lokalgator, gång- och cykelvägar, lokalt omhändertagande av dagvatten, samt gestaltning av parker inkl. nyanläggningar av aktivitets- och lekplatser.

