



# Riktlinjer för skolgårdar och förskolegårdar

Information och riktlinjer kring utformning av  
skolgårdar och förskolegårdar i Helsingborg.



HELINGSBORG



# Innehållsförteckning

Inledning .....	s. 3
Bakgrund .....	s. 4
Fem olika kvaliteter.....	s. 6
Tillämpning av riktlinjerna .....	s. 7
En god utemiljö .....	s. 8
Kvalitet 1 - Tillräcklig friyta .....	s. 11
Kvalitet 2 - Gårdens tre zoner .....	s. 12
Kvalitet 3 - Vegetation, nivåskillnader och utrustning.....	s. 14
Kvalitet 4 - Inkludering .....	s. 16
Kvalitet 5 - Pedagogisk resurs, kontakt med omvärlden ...	s. 17



## Inledning

Helsingborg växer snabbt, invånarna blir fler och mycket av exploateringen sker genom att staden förtätas. I takt med detta ökar även behovet av service i form av till exempel förskolor och grundskolor. I Helsingborgs Stadsplan 2017 som omfattar centralorten, har vi bedömt att det kommer att behövas flera nya grundskolor och förskolor under

de närmaste 10 - 15 åren. Helsingborgs Livskvalitetsprogram (2016) visar att staden har höga mål för livslång aktivitet. Därför är det viktigt att vi definierar vad vi anser är en god utemiljö och att vi får användbara verktyg för att skapa attraktiva miljöer med god kvalitet.

**Layout och foto:** Stadsbyggnadsförvaltningen, där inget annat anges.

#### Arbetsgrupp:

Skol- och fritidsförvaltningen; Maria Holm, Mónica Rüll Lundin, Emma Sjöberg

Fastighetsförvaltningen; Kent Andersen

Miljöförvaltningen; Lizette Ekstrand

Stadsbyggnadsförvaltningen; Johanna Elgström, Nina Begovic, Ami Cvitan Trellman, Jenny Knutsson Emma Olvenmyr

Riktlinjerna har godkänts av förvaltningscheferna för Stadsbyggnadsförvaltningen, Miljöförvaltningen, Fastighetsförvaltningen och Skol- och fritidsförvaltningen i februari/mars 2019.

Citera oss gärna men ange källan. Har du frågor eller synpunkter är du välkommen att kontakta översiktsplaneenheten på stadsbyggnadsförvaltningen, telefon 042-10 50 00. Du kan också läsa mer på [helsingborg.se](http://helsingborg.se)



HELSINGBORG

# Bakgrund

## Inga nationella riktlinjer

Förskolors och grundskolors utemiljö berörs i flera nationella och lokala dokument men inget av dem anger vilken friyta eller vilka kvaliteter som ska vara vägledande.

Plan- och bygglagen anger att förskolor och grundskolor ska ha tillräckligt stor friyta som är lämplig för lek och utevistelse på tomten eller i närheten av den. Det är tydligt i lagen att friyta för barn ska prioriteras framför parkering om det saknas tillräckligt utrymme. Däremot finns det ingen definition på friytans storlek eller lämplighet i plan- och bygglagen.

Boverket tog fram allmänna råd till plan- och bygglagen för att förtydliga regelverket år 2015. I de allmänna råden redovisar man vilka kvaliteter som ska känneteckna barns och ungas utemiljö vid förskola, skola och fritidshem samt var friytan ska vara placerad i relation till verksamheten. Boverket har också tagit fram en nationell vägledning.

Skolverket anger 2005 att kommunen bör se till att förskolans utemiljö och lokaler är trygga, säkra, hälsosamma och utvecklande bland annat genom att de är utformade för en varierad pedagogisk verksamhet samt att pedagogerna ska kunna ha uppsikt över barnen.

## Riktlinjer ska underlätta

Vi har tagit fram egna riktlinjer för Helsingborgs stad eftersom det saknas nationella riktlinjer för barns utemiljöer i förskolor och grundskolor. Detta behövs även för att fullfölja våra mål för kvalitet genom hela planerings- och etableringsprocessen.

Riktlinjerna ska ge vägledning och verktyg för att värna goda utemiljöer för barns hälsa, lek och lärande inom förskolor och grundskolor i Helsingborgs stad. Med riktlinjerna visar vi våra intentioner och ambitioner för barns utemiljöer, vilket gör det tydligare i alla led för alla som ansvarar för att planera och utforma utemiljöer vid förskolor och grundskolor.

## Målgrupp för riktlinjerna

Riktlinjerna vänder sig i första hand till dig som är tjänsteperson, rektor, konsult och exploatör som arbetar med att planera, lokalisera och utforma förskolor och grundskolor inom Helsingborgs stad.

Riktlinjerna ska vara ett stöd vid lokalisering av förskolor och grundskolor samt vid detaljplanläggning, bygglovsprövning och projektering avseende nyetableringar. Riktlinjerna ska också vara ett stöd när du som skolledare eller förvaltare ska renovera och utveckla befintliga skolgårdar. Även exploateringsprocesser kan bli mer effektiva med hjälp av riktlinjerna.

## Roller och ansvar

Stadsbyggnadsnämnden ansvarar för de frågor som rör den fysiska planeringen av förskole- och skolverksamheterna. Stadsbyggnadsnämndens myndighetsutövning sker med stöd av plan- och bygglagen och omfattar i princip frågor om lokalisering, lämplighet av markens användning och lämplig utformning för användningen. Lokaliseringsprövning sker före detaljplanläggning, utifrån översiktsplanen eller genom en prövning i planbesked. Inom detaljplane- och bygglovsprocesser gör man bland annat prövningar av frågor som gäller markens lämplighet till verksamheten och lämplig utformning av marken.

Miljönämndens myndighetsutövning utgår från miljöbalken som gäller parallellt med annan lagstiftning. Förskolor och skolor är anmälningspliktiga enligt miljöbalken. Syftet med anmälan är att i förväg ta ställning till om den anmälda verksamheten kan godtas utifrån miljö- och hälsosynpunkt. Miljönämnden har under detaljplane- och bygglovsprocessen möjlighet att granska verksamhetens lokalisering utifrån luftkvalitet, buller, markförorening och UV-strålning. Vid anmälan följer miljönämnden upp att dessa krav följs.

Barn och utbildningsnämnden ansvarar för de kommunala förskole- och skolgårdarnas utformning,

innehåll och utveckling. De ansvarar också med hjälp av fastighetsnämnden och andra fastighetsägare för underhåll och säkerhet vid dessa gårdar.

Fastighetsnämnden förvaltar och utvecklar de byggda fastigheter som kommunen äger. De driver byggnadsprojekt för förskolor och skolor och bistår barn- och utbildningsnämnden i lokalförsörjningen.

## Helsingborgs fem kvaliteter

En välplanerad förskole- eller skolgård ger barnen de utmaningar de behöver. Den erbjuder trygghet, spänning och inspirerar till olika sorters lekar och utomhusaktiviteter. För att kunna vara en attraktiv utemiljö som fungerar över tid behöver gården vara tillräckligt stor, men den behöver också innehållsmässigt ha en hög kvalitet. Därför har vi tagit fram fem kvaliteter för att säkerställa utemiljöns storlek, kvalitet, innehåll och lekvärde.

## Barnkonventionen

Helsingborg arbetar efter FN:s barnkonvention som blir svensk lag från och med den 1 januari 2020. I den finns ett antal viktiga grundprinciper med tydlig koppling till barnens miljöer. Principerna är bland annat att barnets bästa ska komma i första rummet vid alla beslut som rör barn samt barns rätt till inflytande. Det är också viktigt att säkerställa att varje barn har rätt till lek, vila och fritid.

## Lokala ledstjärnor

Helsingborg 2035 är Helsingborgs övergripande vision med fem prioriterade områden som ger en riktning för hur livet i Helsingborg ska se ut år 2035, i den *skapande, pulserande, gemensamma, globala och balanserade staden*. Den skapande staden innebär bland annat att vi har den bästa skolan för varje barn.

Översiktsplan 2010 och Stadsplan 2017 beskriver den långsiktiga fysiska utvecklingen av Helsingborg fram till år 2035. Den senare visar hur vi ska använda marken i centralorten för att skapa livskvalitet för 175 000 helsingborgare. Stadsplanen tar bland annat ett helhetsgrepp på stadens grönska och beskriver utemiljöns betydelse för människors hälsa, biologisk mångfald och klimatanpassning. Det finns även övergripande ställningstaganden för att lokalisera offentlig service som skolor och förskolor.

Helsingborgs Livskvalitetsprogram (2016) är ett av flera aktiverande stadsövergripande styrdokument som syftar till att skapa förutsättningar för att invånarna ska kunna uppleva en god livskvalitet. Livskvalitet kan till exempel vara fysisk hälsa, att känna sig delaktig i samhället och att känna trivsel och trygghet. Helsingborgs stad ska styra mot att dessa förutsättningar blir så jämlika som möjligt för alla i vårt samhälle.





# Fem olika kvaliteter

$2+3=5$

## 1. Tillräcklig friyta

### Förskolegårdar

När vi arbetar med att lokalisera och planera förskolegårdar i Helsingborg ska friytan vara minst 25m<sup>2</sup>/barn. Minsta sammanhängande yta bör vara 3000 m<sup>2</sup>. För förskolor med färre än 100 barn kan minsta sammanhängande yta minskas till 2000 m<sup>2</sup>. För mindre förskolor med cirka 30-50 barn ska sammanhängande yta bedömas från fall till fall.

### Grundskolegårdar

När vi lokaliserar och planerar skolgårdar (F-9) ska friytan vara minst 15 m<sup>2</sup>/barn. Minsta sammanhängande yta bör vara 3000 m<sup>2</sup>.

För att förbättra förutsättningar för lek och pedagogisk verksamhet är det fördelaktigt att placera förskolor och grundskolor i närheten till gröna ytor, parker och naturområden.

Den uppsatta friytan gäller främst för planering av förskole- och skolverksamheter i den täta staden. För planering inom områden där det finns tillgänglig yta föreslår vi att Boverkets rekommendationer, 40 m<sup>2</sup>/barn i förskola och 30 m<sup>2</sup>/barn i grundskola ska tillämpas.

## Friyta är viktigt för lek:

Som friyta räknas de ytor som barnen har tillgång till för sin lek, rörelse och rekreation på egen hand. Takterrasser kan i vissa fall betraktas som en del av utemiljön.

Följande ytor ingår **inte** i friytan:

- Verksamhetsbyggnad
- Förråd
- Servicebyggnad
- Bil- och cykelparkering
- Ytor avsedda för fordon

## 2. Gårdens tre zoner

Genom att skapa tre olika zoner kan gården ge möjlighet till olika aktiviteter och miljöer. De tre zonerna är trygga zonen, den vidlyftiga lekfulla zonen och den vilda zonen.

## 3. Vegetation, nivåskillnader och utrustning

Gården ska erbjuda höjdskillnader och varierad vegetation. Lekredskap är viktiga men ska ses som ett komplement till en i övrigt väl sammansatt lekmiljö.

## 4. Inkludering

Begreppet inkludering omfattar delaktighet, tillgänglighet och jämställdhet. En inkluderande gård gynnar alla barn och vuxna och ska beakta olika slags behov.

## 5. Pedagogisk resurs och kontakt med omvärlden

Utemiljöer har stor potential att vara en pedagogisk resurs i den dagliga verksamheten. Utemiljön ska kunna möta och underlätta för en pedagogisk verksamhet som är föränderlig över tid. En bra kontakt med omvärlden i form av ett bra samspel mellan byggnaden, gården och världen utanför är också av stor betydelse. Detta underlättas genom att både barn och vuxna har visuell kontakt över gården och intilliggande miljöer och har lätt för att ta sig ut inifrån byggnaden samt vidare ut till omgivningarna.

# Tillämpning av riktlinjerna

Utgångspunkten vid planering av nya förskole- och skolgårdar (f-9) i Helsingborg ska vara att den uppsatta ytan per barn samt minsta sammanhängande friyta ska uppfyllas inom nyetablerade gårdar. Dessutom ska det finnas element av alla utpekade kvaliteter inom gårdarna. Ju starkare de uppsatta kvaliteterna genomförs desto högre lekvärde och kvalitet bedömer vi att gården får. Kvaliteterna ger förutsättning för och stärker varandra. Vid upprustning och utveckling av befintliga skolgårdar ska vi sträva efter att uppfylla riktlinjernas kvaliteter så långt som möjligt.

I en detaljplan säkerställer man att det finns tillräcklig bygggrätt och friyta för förskola eller skola. Övriga kvaliteter prövar man gentemot gällande riktlinjer i samband med bygglovsansökan då sökanden behöver lämna in en markplaneringsplan. I markplaneringsplanen ska den sökande redovisa hur kvaliteterna i riktlinjerna kan säkerställas. Riktlinjerna ska tillämpas på både tidsbegränsade och permanenta bygglov. I samband med tillfälliga lokaliseringar på upp till fem år kan man göra bedömningar i varje enskilt fall.

Att genomföra riktlinjerna ska generellt sett inte innebära en större kostnad och användning av avancerade material. Men det krävs det en medveten planering och ett helhetstänk för att kunna ge gården bra förutsättningar för barns lek samt psykiska och fysiska utveckling. En framgångsrik planerings- och etableringsprocess förutsätter att vi har en tidig dialog med utgångspunkt i riktlinjerna och samarbete mellan olika aktörer i delprocesserna.

## Riktlinjerna ska främst kunna tillämpas i följande processer

- **Översiktsplanering** – stöd i den översiktliga planeringen av ytor för förskola och skola
- **Lokaliseringsprövning** – platsens lämplighet
- **Detaljplan** – prövning av markens lämplighet samt att säkerställa fysiska förutsättningar
- **Markanvisning** – information till exploitören
- **Gestaltning** och projektering av förskole- och skolgårdar – vägledning och stöd i arbetet för att kunna uppnå de uppsatta kvaliteterna
- **Bygglovsprövning** – underlag till bedömning av gårdarnas tillgång till friyta och andra kvaliteter samt stöd vid samråd med berörda förvaltningar.
- **Tillsyn** av förskole- och skolgårdar- bland annat bedömning av lokalisering i samband med anmälan enligt miljöbalken
- **Upprustning** och utveckling av befintliga gårdar



# En god utemiljö

## Gårdar med starkt lek- och vistelsevärde

### Barnet och skolgården

Den fysiska miljön är barnens utvecklingsmiljö och platsen där vi kan grundlägga förutsättningarna för deras framtida hälsa, välbefinnande och engagemang för sin sociala och fysiska omvärld. Dagens barn tillbringar en stor del av sin aktiva tid i förskola och grundskola. Samtidigt har deras möjlighet att på egen hand röra sig i och uppleva närmiljön minskat under de senaste decennierna. Därför har tillgången till ändamålsenliga förskole- och skolgårdar en viktig roll för barns och ungas lärande och för deras sociala och fysiska utveckling.

### Lek, rörelse och utmaningar

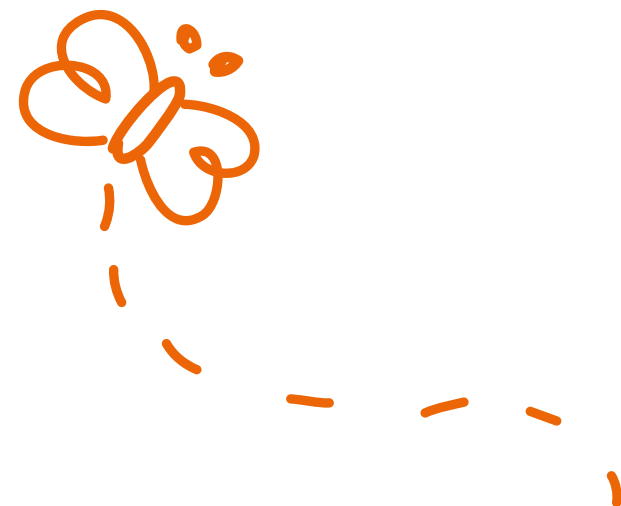
Barn och unga behöver utrymme för att pröva sina kroppar, sitt mod och sina sociala förmågor. Barnen ska ges möjlighet till social dynamik mellan barn och i förhållande till vuxna, där barn som enskilda eller grupp får en chans att pröva och definiera sina gränser. Leken är viktig för barns utveckling under hela uppväxten, den ger möjlighet till utveckling av både fysik och social kompetens. Samtidigt främjas mental återhämtning och ökat välbefinnande. Ökad fysisk aktivitet ger också positiva effekter på inlärning och koncentrationsförmåga. Leken stimulerar fantasi och kreativitet samt ökar förmågan att uttrycka och bearbeta känslor. Utomhusleken ger möjlighet till en öppen och flexibel lek som stimulerar till spontana fysiska lekar men även erbjuder plats för lugn och återhämtning.

Under uppväxten behöver barn även utmanas i sin lek genom att ta sig an fysiska risker för att utveckla sin förmåga till kalkylerat risktagande. Barn söker sig gärna till utemiljöer som erbjuder fysiska utmaningar och kompiskontakter vilket väcker deras engagemang och nyfikenhet. Utemiljöer för barn och unga behöver planeras och utformas för att främja deras möjlighet att under trygga former söka spänning i leken även där det kan innebära en viss mån av risktagande.

### Det nödvändiga risktagandet för barns utveckling

Enligt forskning (Sandseter 2011) använder sig barn av kalkylerat risktagande genom lek.

- **Utforska höjder**  
*Att klättra, klänga, hoppa, balansera...*
- **Uppleva hög fart**  
*Att springa, gunga, glida, cykla, skejta...*
- **Utforska gränser för vad som är farligt**  
*Klätterräddingar, eld, is, vatten...*
- **Testa vanliga verktyg**  
*Att tälja, hugga, såga...*
- **Kämpa**  
*Att tävla, fajtas, brottas...*
- **Testa att vara själv**  
*Att kunna gömma sig och gå undan...*





# Fördjupning och inspiration

## Förskolegårdar och skolgårdars kvaliteter

## Kvalitet 1

### Tillräcklig friyta



Friyta är en mätbar kvalitet för förskole- och skolgårdar och gäller de ytor som barnen har tillgång till för lek, rörelse och rekreation på egen hand. Ytor som verksamhets-, förråds-, eller servicebyggnader, samt bil- och cykelparkering och körbara ytor för fordon räknas därför inte in i friytan.

Ytan har stor betydelse för barns lek och vistelse utomhus, det gäller framför allt den sammanlagda friytan. För att gården ska kunna rymma viktiga funktioner och tåla slitage behöver den ha en viss storlek. Om gården är alltför liten blir slitaget på ytan stort och det blir svårt att upprätthålla kvaliteten på framförallt de gröna ytorna. Det är också svårt att få plats med flera olika aktiviteter på en liten gård. På en större gård finns ofta möjlighet för barnen att välja mellan olika aktiviteter. Det krävs dock att även andra kvaliteter uppnås för att gården ska vara en funktionell miljö med goda lekvärden.

Praxis och forskning visar att en sammanhängande yta på 3000 m<sup>2</sup> tycks vara ett minimum för att leken ska kunna ta fart och utvecklas fritt. Ytan behöver

vara sammanhängande för att kunna erbjuda ett flyt i lekar och rörelse samt för att barnen ska kunna få upp farten. Byggnadens placering på tomten har därför betydelse för hur ytorna kan användas. För att friytan ska kunna användas utan hinder av barn, elever och skolpersonal behöver den ligga i direkt anslutning till byggnaden. För förskola och grundskola (f-6) samt fritidshem ska friytan ligga vid byggnaden. För årskurs sju till nio ska den ligga i direkt eller nära anslutning till byggnaden och eleverna ska själva kunna ta sig till dit. Barnen ska till exempel inte behöva passera en trafikerad gata, väg eller större cykelstråk för att ta sig till friytan eller vara beroende av att personal leder dem till deras skolgård.

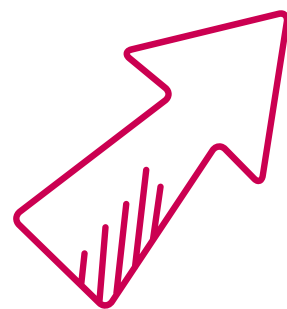
Intilliggande lekplatser samt natur, idrotts- eller grönområden kan vara ett bra komplement och ett utflyktsmål för förskole- och skolgrupper. På samma sätt kan skol- och förskolegårdar nyttjas för lek utanför verksamhetstid.





# Kvalitet 2

## Gårdens tre zoner



Gården ska ge barnen möjlighet till olika aktiviteter under dagen. Genom att ha tillgång till olika typer av miljöer går det att växla mellan vila, äventyr och rörelse. För att uppfylla barns behov av olika lek miljöer är det lämpligt att dela in gården i tre zoner när man utformar förskolans och skolans utemiljö. Med utgångspunkt från byggnaden är det den trygga, den vidlyftiga och den vilda zonen. De olika delarna flyter i viss utsträckning in i varandra och det kan finnas samma funktioner i flera delar.

En uppdelning av gården i de tre zonerna ger barnen möjlighet till stegvisa utflykter på förskole- eller skolgården, från det trygga till det mer spännande och vilda. På så sätt tränar de upp sin självständighet. Barriärer eller staket mellan de olika zonerna bör undvikas då de hämmar barnens rörelse. Samtliga delar av gården ska rymma både soliga och skuggiga lägen.

### Den trygga zonen



Gården bör innehålla en trygg zon som finns närmast byggnaden. Den trygga zonen ska vara en plats för att uppleva trygghet, lugn och ro. Hit kan barnen dra sig när de vill vila, ha det lugnare och för att känna sig trygga. Här kan det till exempel finnas bord och sittplatser men det ska också erbjudas förutsättningar för någon form av lugnare lek och aktivitet eller pedagogisk verksamhet.

Exempel på lekredskap som ger lugnare aktiviteter kan vara bakbar sand, vatten och lekhus. Platser med utrymme för rollek är viktiga då barnens språk utvecklas starkt i den typen av miljöer. I den trygga delen kan verksamheten få flytta ut när det ges möjlighet. Här kan det bland annat finnas samlingsplatser, odling, ateljé etc.

Om det finns löst naturmaterial i närheten bidrar detta ofta till att det blir en populär lek miljö. Vatten är till exempel ett viktigt inslag i den sinnliga leken. Tillgång till vatten kan exempelvis skapas genom en (låsbar) vattenutkastare på gården eller en tunna med en kran i botten. Synligt regnvatten i öppna dagvattensystem kan vara ett välkommet tillskott till leken.

### Den vidlyftiga zonen

Den vidlyftiga, lekfulla zonen kan lämpligen placeras mellan den trygga och den vilda zonen. Den här delen är dynamisk och ger plats för den mer utrymmekrävande leken. Här finns det gott om utrymme där barnen kan röra sig runt fritt, i olika riktningar och mellan många olika aktiviteter.

I den vidlyftiga delen ska barnen ha utrymme för rörelse i många olika riktningar och flera redskap som lockar till rörelsefylld lek. Olika nivåskillnader som kullar och backar gör att barnen kan få särskild fart i leken, vilket behövs för att öka deras fysiska aktivitet. Det behövs inte särskilt stora nivåskillnader för att få fart på leken. Redskap som finns i den här delen kan exempelvis främja klätterlek och balansgång av olika slag som utvecklar barnens motorik. Redskapen får gärna vara infogade i landskapet. De kan bestå av prefabricerad lekturustning men kan också gärna vara enklare i form av stockar och stenar. I den vidlyftiga delen har även lekredskap som gungor och rutschkanor en naturlig plats.



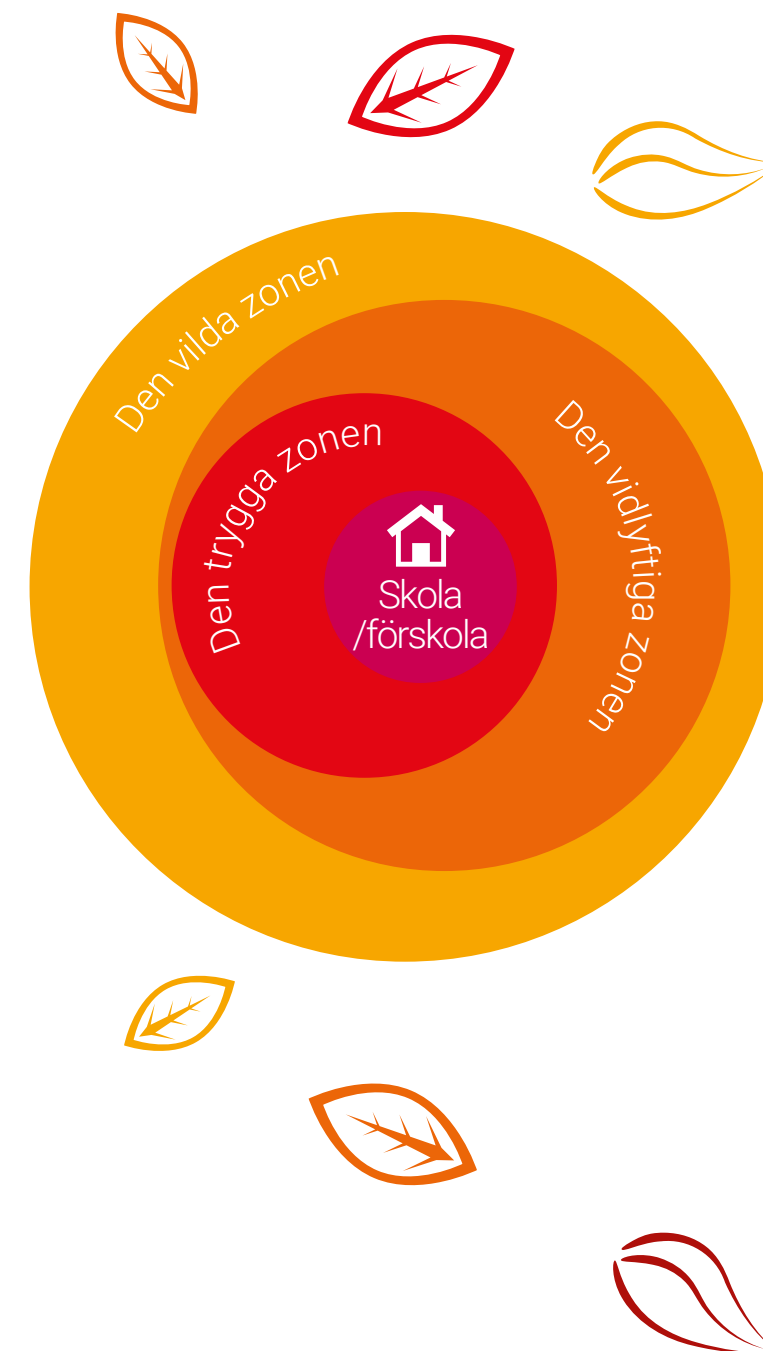
### Den vilda zonen

Den vilda zonen kan med fördel placeras utanför den vidlyftiga zonen, längst bort från byggnaden. Den ska innehålla vegetation som går att leka med, till exempel buskar och träd. Den vilda karaktären kan förstärkas om det finns en varierad topografi.

På alla gårdar bör det finnas platser där barnen kan uppleva en känsla av frihet, rymd och oändlighet. Växtlighet ger en känsla av att inte vara i blickfånget, att få vara ifred. Oändlighet kan upplevas inne i ett litet, tätt buskage som man inte anar var det slutar. Barnen ska få en känsla av att de inte är övervakade samtidigt som pedagogerna behöver kunna känna sig trygga med att låta barnen vistas i dessa miljöer.



Buskig vegetation som ger möjlighet till kojbyggen bör finnas i den här delen av gården. Den bör innehålla träd, buskar, bryn, gärna vara kuperad och med varierande underlag. Det är viktigt att det finns träd eller buskar som barn kan klättra och bygga i samt gott om löst material (pinnar, stenar, kottar, löv etc).





# Kvalitet 3

## Vegetation, nivåskillnad och utrustning



### Vegetation

Vegetation är en av de viktigaste byggstenarna i en levande, föränderlig och rik utemiljö. Växter kan användas som en resurs i den pedagogiska verksamheten. De kan skapa platser för både lek och avskildhet samt bidra till att skapa rum och variation i helhetsupplevelsen av gården. Vegetation ger också ett bra solskydd och minskar UV-strålningen. Vegetationen är extra viktig på särskilt utsatta platser där barnen vistas längre stunder, till exempel sandlådor och bollplaner. Träd och större sammanhängande buskage ger naturlig skugga och svalka. På gården ska det finnas platser för lek i både soliga och skuggiga lägen.

Gröna miljöer skapar sinnesintryck som har restaurativa värden - grönskan ger möjlighet till återhämtning, reflektion och lugna miljöer för både barn och vuxna. En grönska som skiftar färg och uttryck med årstiderna och vegetation som faller löv respektive är vintergrön ger en varierad gård som skiftar karaktär över året. Vegetationen ger miljöer och pedagogiskt material som kan användas i under-

visningen i flera ämnen. Med hjälp av växter kan man anlägga biotoper på gården som visar ekologiska samband i naturen. Växtlighet ökar också gårdens biologiska mångfald..

Barn ökar sin rörlighet i gröna miljöer. Gårdar med mycket vegetation upplevs som större än gårdar utan vegetation. Grönskan är även en bra bas för en mängd olika lekar, inte minst de viktiga fantasilekarna. Vegetation, företrädesvis täta buskage eller naturlika planteringar, är också en av de viktigaste platserna för lek. Det är en av de få platserna utomhus där barn får påverka och skapa sina egna världar. På gården bör det finnas ytor med naturlig vegetation eller planterad varierad vegetation som barn kan leka i. Täta buskage ger möjlighet till kojbyggen och avskilda platser dit barnen kan dra sig undan när de behöver lugn och ro, antingen ensamma eller i mindre grupper. Träd och buskar med sega grenar kan fungera som klätterträd. Från barnets perspektiv kan ett lågt bestånd av klättrvänliga buskträd vara en spännande skog. Träd och buskar bidrar också med löst material som grenar, frukter och blad vilket är viktiga element i många lekar.

### Att tänka på vid val av växter

- Välj arter som skjuter nya skott från grenar, stam och bas eftersom slitaget på skolgårdar är stort. Då tål de att grenar bryts av och används i leken.
- Arter med fruktsättning ökar chansen att barnen får se djurliv.
- Om fruktträd ska ingå bör man välja sorter som ger mogen frukt under terminen, antingen tidigt på våren eller senare på hösten.
- Äpplen och päron bör vara spaljéträd som är i lagom plockhöjd för barn, eller är ympade på en starkväxande grundstam (typ A2).
- Ruttnande frukt drar till sig insekter.
- Plommon är den i särklass mest attraktiva frukten för getingar. Med tanke på allergier bör man därför undvika plommon vid entréer, sovplatser och på lekytor för mindre barn.
- Starkt giftiga och allergiframkallande växter samt nötbärande träd och buskar är inte lämpliga i lek miljöer för barn.

### Nivåskillnader

Om gården har en varierad topografi får barnen möjlighet att utveckla sina lekar vilket skapar en utmaning och träning av deras kroppsliga förmåga. Kullar och backar ger fart åt leken och ökar barnens fysiska aktivitet. Höjdskillnader på en gård är en tillgång som inbjuder till sådan rörelse där barn på ett naturligt sätt kan öva motorik och balans samt bygga upp muskler. En kuperad terräng bidrar också till rumslighet och gör att gården upplevs som större. Beroende på gårdens storlek och förutsättningar kan nivåskillnader vara allt från mindre kullar eller terrasserings till större landskapsmoduleringar. Kullarna kan vara av skiftande storlek och det behövs inte så stora nivåskillnader för att få fart på leken. Kullarna kan varieras och göras mer naturlika med långt gräs, stockar och stenar. Höjdskillnader och terrasserings kan också ge fina möjligheter att integrera lekredskap i miljön.

### Utrustning

Lekredskap är viktiga i barns miljöer men de ska ses som ett komplement till en i övrigt bra sammansatt lek miljö. En rutschkana som är inbyggd i en backe gör gården till en mer mångfunktionell lekplats än en fristående rutschkana. Förankrade stockar, stubbar och stenar, trappor och ramper är andra exempel på element som barnen kan klättra, hoppa och balansera på. Element som utmanar den kroppsliga förmågan och som kan integreras på spännande sätt i den övriga gården. Forskning om barns utelek har visat att leken på en välplanerad och välutrustad lekyta bara tillfredsställer en viss del av barnets lekbehov. Den friare och mer kreativa leken äger ofta rum i naturen eller på restytor där det finns mycket löst material som till exempel stenar, pinnar, löv. På stadens förskole- och skolgårdar behövs både gröna ytor, hårdgjorda ytor samt ytor med och utan lekredskap.





# Kvalitet 4

## Inkludering



Begreppet inkludering omfattar tillgänglighet, jämställdhet och delaktighet. En inkluderande gård ger alla barn möjlighet att utöva olika typer av aktiviteter. Den ger möjlighet att röra sig runt gården. Alla barn kan ta sig till dess olika delar och vara delaktiga i aktiviteter i varje del.

I ett samhälle för alla utformas miljöer och produkter utifrån vetskapen att människor är olika och har olika förutsättningar. De kan för samma person variera över tid och mellan olika situationer. En inkluderande gård innebär därför inte att alla ytor och lekredskap är anpassade efter alla förmågor, men att det ska vara möjligt för alla att ta del av en utvecklande miljö - att delta i lekar och aktiviteter på ett värdigt sätt. En inkluderande gård beaktar olika barns behov, att det finns lugnare miljöer att dra sig undan på, men även platser att rusa av sig på. Samlingsplatser ska vara utformade så att alla barn kan sitta tillsammans och vara delaktiga på lika villkor. En inkluderande gård gynnar också föräldrar och pedagoger med funktionshinder.

Forskning om barns lekmiljöer visar att tillrättalagda miljöer ger en mer könsstereotyp lek än naturliga miljöer. En friare lek med löst material, som sand- och vattenlek, kojbygge och klättring, kan göras av både flickor och pojkar i lika stor utsträckning. Studier av gröna utemiljöer visar hur detta underlättar samspelet mellan barn oavsett ålder, kön och eventuella funktionshinder.

Det är viktigt för barn att kunna påverka sin egen närmiljö. Detta kan både leda till ett ökat personligt välbefinnande och en tillit till samhället i stort. Att engagera sig för sin fysiska omgivning och sitt sociala sammanhang kan ge en ökad lust att lära sig, att ta ansvar och att respektera mänskliga rättigheter. Inflytande och delaktighet i beslut som rör den egna närmiljön handlar om mer än att enbart leda till en miljö som fungerar bättre för barnen och verksamheten. Inflytande och delaktighet är i sig en hälsofrämjande faktor både bland barn och vuxna.



# Kvalitet 5

## Pedagogisk resurs och kontakt med omvärlden



### Att tänka på för att underlätta undervisning utomhus

#### Samlingsplats

Skapa möjlighet att samlas på gården med bland annat enkla stubbar eller stenar. Tak och väggar förlänger säsongen och minskar väderberoendet. Det kan kombineras med sovplats i förskolan.

#### Scen

Ordna en plats där ni kan visa upp vad ni har lärt er tillsammans vilket ger många pedagogiska möjligheter. Den kan ni också använda till olika slags skolavslutningar.

#### Rumsavdelare/staffli

Sätt upp en trä- eller nätkonstruktion på vilken man kan fästa målardukar för att skapa utomhus.

#### Odlingsmöjligheter

Upphöjda odlingslådor underlättar för stora och små att delta.

#### Vattenutkast

Vatten utomhus ger möjlighet till att odla, måla akvareller och göra experiment med vatten.

#### Förvaringsmöjlighet

Bra om det finns ett lättåtkomligt förvaringsutrymme i form av ett förråd.

#### Teknik

Välj lekredskap som gungbräda, vattenhjul eller vindsnurra som kan ge tillfälle att undersöka några grundläggande teknikomoment.

#### Artrikedom

Olika frukter och fröställningar kan fungera som löst material i leken och pedagogiskt material.

Kontakten med omvärlden är viktig. Ett bra samspel och en visuell kontakt mellan utemiljön och lokalerna inomhus underlättar för barn och pedagoger att nyttja hela skolmiljön. Samspelet mellan inomhus- och utomhusmiljön handlar om möjligheten att skapa mentala kopplingar mellan de olika miljöerna och att kunna ta sig ut på gården på egen hand utan att möta hinder. Barnens och pedagogernas nyttjande och kontakt med utemiljön påverkas av möjligheten att ta sig ut från de rum som verksamheten bedrivs i. Ett enkelt uteklassrum, en samlingsplats för hela klassen eller gruppen, eventuellt med väderskydd, förbättrar möjligheten ytterligare.

Fönster bör vara placerade så att barnen ser träd och gröna ytor inifrån. Förutom placering av fönster och dörrar är även byggnadens placering på tomten avgörande för hur mycket barnen kan uppleva av gården och naturen inifrån huset. Byggnadens placering och höjd är viktiga att tänka på då de avgör vilka delar av gården som hamnar i slagskugga, och därmed blir mindre använda.

Gårdens kontakt med naturområden och parker bör beaktas i utformningen. Skolgårdar och förskolegårdar kan bli en del av grönstrukturen. Gården kan också bidra till att barnen får en förståelse för sin omvärld och det naturliga kretsloppet, till exempel genom att det finns odlingsmöjligheter. Gården ser också olika ut beroende på årstid och vegetationen kan därför med fördel planeras efter årstiderna. Att ha en rik biologisk mångfald på gården kan stimulera nyfikenheten och bygga upp en förståelse för naturen och ekosystemen.





**Stadsbyggnadsförvaltningen**  
Järnvägsgatan 22  
251 89 Helsingborg  
Telefon 042-10 50 00

**[helsingborg.se](http://helsingborg.se)**



**HELSINGBORG**