

RYKTBORSTEN 2

MARKANVISNINGSTÄVLING - SEPT 2020
LARÖD - HELSINGBORG



GBJ bygg.

I SAMARBETE MED TENGBOM ARKITEKTER



Vårt koncept

Genom en mjuk övergång mellan byggd form, varierade mellanrum och grönt landskap vill vi skapa ett unikt platsspecifikt boende med stora rekreativa värden. Vi vill lyfta fram och göra hela kvarteret till en symbol för en modern miljösmart träbyggnation med en stor grad av gemenskap och samhörighet.

En grön ö i ett grönt landskap. Vår utgångspunkt är kontextuell och bygger vidare på de givna intentionerna om en platsspecifikt och unik bebyggelse som integreras och underordnas det vackra parklandskapets karaktär. Kvaliteterna i den radiella solfjäderformade planstrukturen som öppnar upp sig mot landskapet och skapar olika varierade landskapsrum är vår övergripande idé att bibehålla och utveckla.

Bebyggelsen är strukturerad från ett inre gemensamt socialt gårdsrum med tre U-formade byggnader. Byggnaderna skjuter ut som fingrar och famnar parkrummet med sin gradvisa nedtrappning. I sin enkla repeterande grundform skapar strukturen tillsammans med förskolan en robust grund för en variation av upplevelser, rum, rörelser och boendekvaliteter. Planstrukturen har en något utglesad struktur jämfört med detaljplaneförslaget vilken vi ser skapar bättre landskapsrum och boendekvaliteter avseende dagsljus, utsikt, insyn i de inre, högre och mest trånga delarna.



Tre byggnader med tre landskapsrum

Vi vill utveckla de olika mellanrummen som miljöer med olika karaktär, vilka tar sin utgångspunkt i byggnaderna och i det omgivande landskapet.

Det centrala gårdsrummet är rumsligt mest avgränsat och samlande genom sin planform och högre skala. Detta är den sociala kärnan och gemensamma mötesplatsen där man umgås mellan entréer men också kan samlas till fest. Gården är drygt en meter förhöjd från den lägsta punkten i väster. Det underliggande garaget har direkt förbindelse till de tre trapphusen.

Mot Ridvägen och den inklade förskolan i söder är rummet öppet med utblickar, vilket bidrar till en inbjudande sekvens och entréplats. Här återskapas den nedbrunna Larödgårds

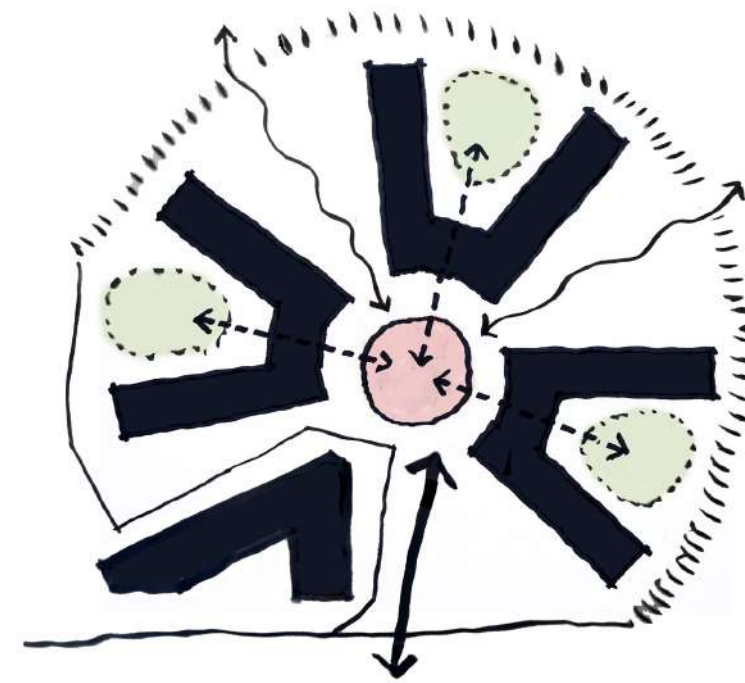
fruktodling - som boende eller gäst möts du vid ankomsten till Ryktborsten av en ängsytta med äppelträd i strikta rader.

De yttre trädgårdsrummen vidgas generöst mot landskapet vilket förstärker öppenheten med ljus, luft och grönska. Rummen får delvis olika karaktärer, med ett varierat innehåll i en grön och lummig miljö - här finns plats för odling, samvaro, lek och fysisk aktivitet som bollspel och träning på områdets utegym. Från trädgårdarna har man genom generösa portiker förbindelse och visuell kontakt med den centrala gården.

Landskapet

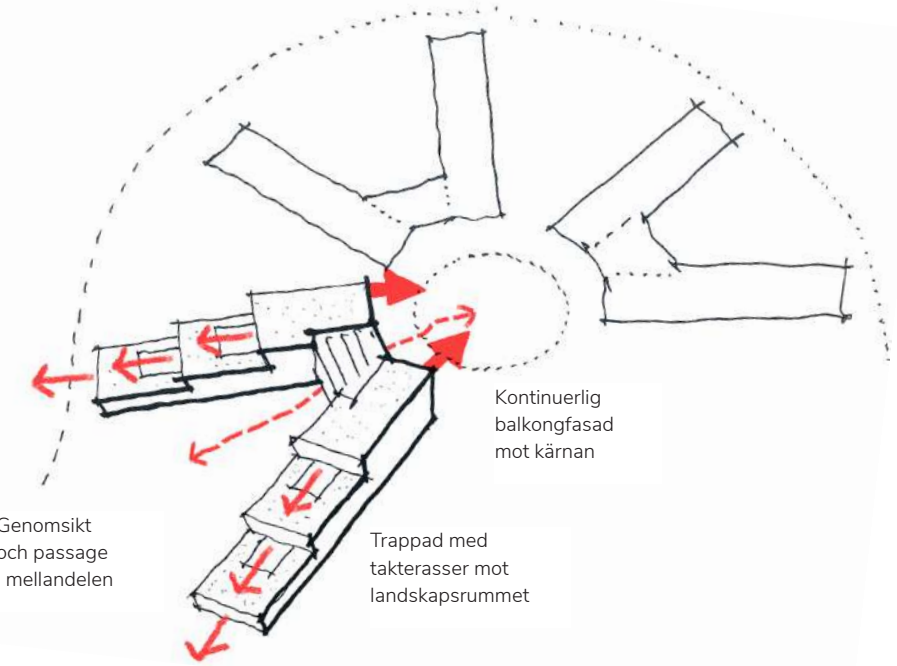
Tomten ligger på en östvästlig sluttning, i mötet mellan skog och hagmark. Utblickarna mot olika väderstreck bjuder på varierade och storslagna vyer. Genom att så långt möjligt bevara befintlig vegetation och genom en väl genomtänkt höjdsättning landar de nya byggnadsvolymerna väl i landskapet. Tomten sluttar från öst till väst. Genom att placera den underbyggda, centrala gården med omgivande huskroppar på en nivå varifrån byggnadsvolymerna med tillhörande trädgårdsrum ansluter naturligt och mjukt till befintliga

marknivåer åt alla väderstreck kommer den nya bebyggelsen att kännas självklar i sitt sammanhang - trots sin relativt stora skala. "Rätt" nivå på de nya byggnaderna är också en förutsättning för dagvattenhanteringen, inklusive hantering i ett skyfallscenario då allt vatten måste kunna rinna undan på ytan. Landskapets karaktär sätter prägel på de nya bostäderna och dess trädgårdsrum, där de västra gårdarna får en skogsänsla genom många bevarade träd och de östra vänder sig mot ett öppnare landskap.

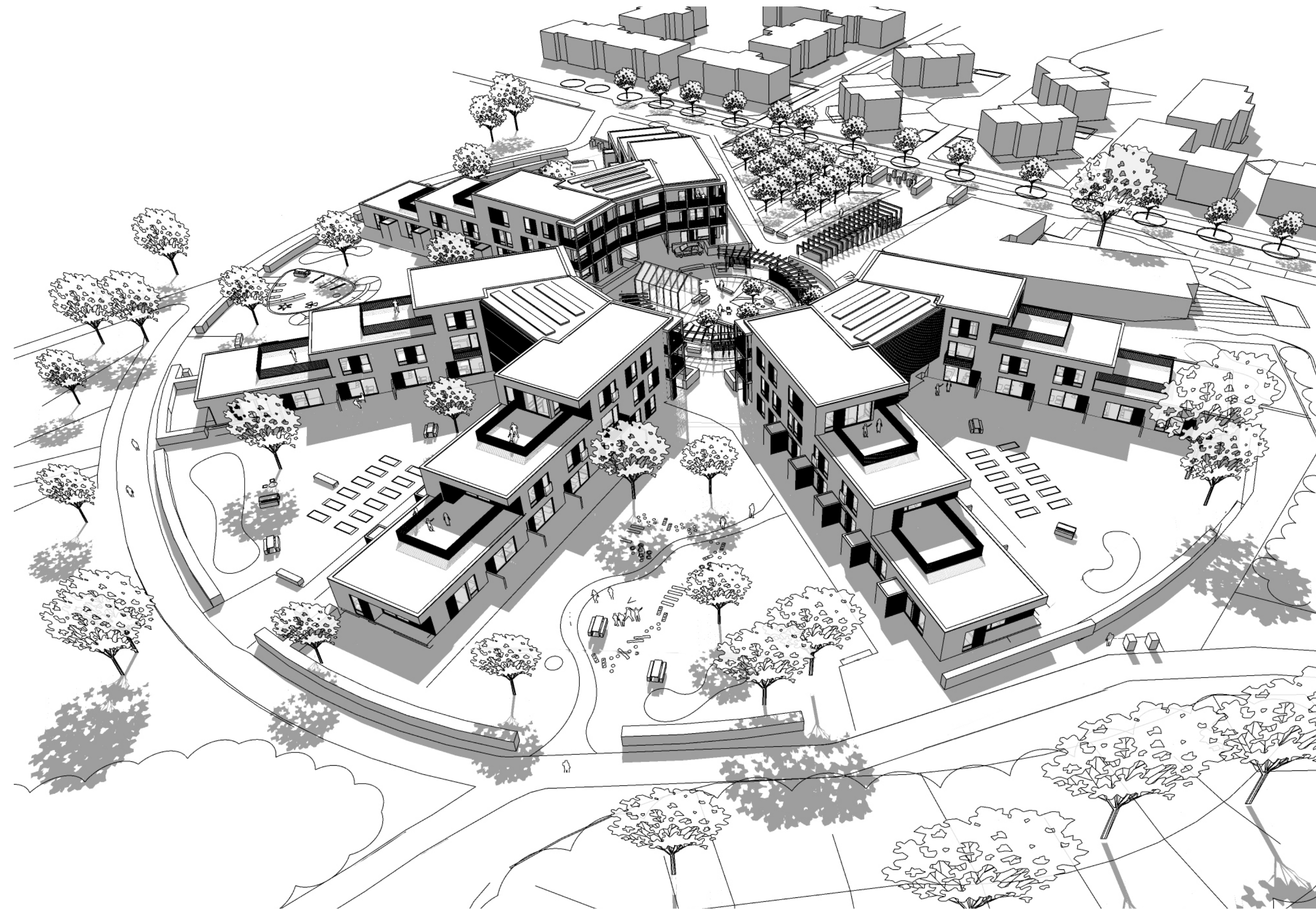


Planstruktur

Solfjäder i tre grund lika V-formade byggnader



Volymkoncept



Attraktiva bostadsrätter

Genom att skapa riktigt bra boendemiljö vill vi skapa rekreativa mjuka värden och bidra till rollen som miljövänligt boende. Vårt förslag bidrar till varierade lägenhetstyper för att locka flera målgrupper i en och samma byggnad. Lägenheterna samlas kring de olika gemensamma gårds- och parkrummen och anpassas i den radiella strukturen för att optimera dagsljusförhållanden i terrass- och balkonglägen.

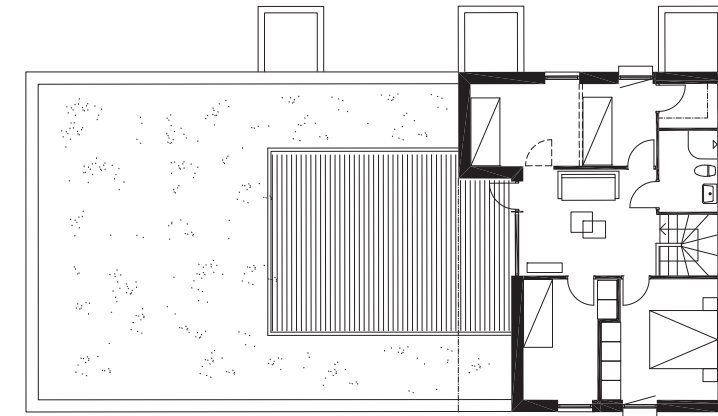
Gemensamt och vägledande för alla planlösningar är en ytsmart utformning men samtidigt en generös upplevelse genom öppna, moderna allrum med genomtänkta siktlinjer och zoner. Varje bostadsgrupp är i grundutförande identiskt V-formad och ges en stor variation av typer och storlekar. Lägenhetstyperna består av 7 grundtyper och totalt 22 lägenheter per grupp.

Mot parklandskapet skjuter de två långsträckta huskropparna ut med en repeterande grundmodul på ca 6,20 m med marklägenheter respektive radhus i två plan. Samtliga lägenheter är genomgående och ges goda bostadsförhållanden med uteplatser både på entré och trädgårdssida. Entrésidan ligger mot rörelsestråken där förråds-

volymerna skapar viss avskärmning och bildar halvprivata zoner mot förbipasserande. Trädgårdssidan är lugnare, mer privat och avgränsas generellt med bokhäckar och plank. I byggnadens inre högdal samlas en ny typ av lägenheter som alla vänder sig med utblickar och generösa balkonger mot det centrala gårdsrummet. Den kontinuerliga balkongstrukturen skapar en mer porös öppen karaktär mot gården. Lägenheterna får på så vis en ytterligare kvalitet av att förlängas ut mot gårdsrummet och bjuda in till balkongliv med plats för solstol, matplats, odling och grönska.

Varje byggnad är utformad med en tydlig gemensam entrézon i form av ett utvändigt portikrum som stimulerar till samhörighet. Portikrummet med sitt spännande läge har visuell kontakt mellan gård, trädgård och parklandskap. Den unika plan- och byggnadsstrukturen blir här som mest läsbar och fattbar. Förutom en direkt access till de ovanliggande lägenheterna och underliggande garage vill vi skapa en servicepunkt med gemensamma faciliteter som postlådor, en liten verkstadslokal / matkassepunkt, sittbänk och cykelparkering.

Exempel planlösning 4-5 rok



PLAN 2



PLAN 1

Målgrupper

Med de olika lägenhetstypernas storlek och karaktär vill vi vända oss till flera målgrupper i ett och samma boende. Mindre lägenheter kan passa för singelhushållet, det unga nyinflyttade paret eller pensionären. Lite större lägenheter för pensionärsparet som lämnar villan och den lilla familjen. Radhusen med trädgård och terrass för flerbarnsfamiljen eller det etablerade paret.





Varierade bostäder

I respektive byggnad varieras bostadstypologier och storlekar för att möta en bred och varierad målgrupp. De utskjutande, nedtrappade volymerna mot landskapsrummet erbjuder marklägenheter /radhus i en respektive 2 våningar med privata trädgårdar. Den inre högdelen med sina platsbildande fasader mot det inre gårdsrutmet erbjuder lägenheter i varierade storlekar från ett trapphus. Respektive byggnad blir inte fullt ut repeterande utan anpassas för att optimera solförhållanden.

Bostadsrätter

Lgh storlek/byggnad	Antal	BOA
2 rok	8 st	506 m ²
3 rok	10 st	726 m ²
4 rok	2 st	244 m ²
5 rok	2 st	254 m ²
Totalt	22 st	1730 m²
Totalt 3 byggnader	66 st	5190 m ²

Areor

BOA	5 190 m ²
Ljus BTA	6 170 m ²
Mörk BTA	1 680 m ²
BYA (huskroppar över mark)	3 270 m ²
Tomtare	12 324 m ²
Byggrätt	ca 10 900 m ²

Parkering

(P-norm 66,9 st)

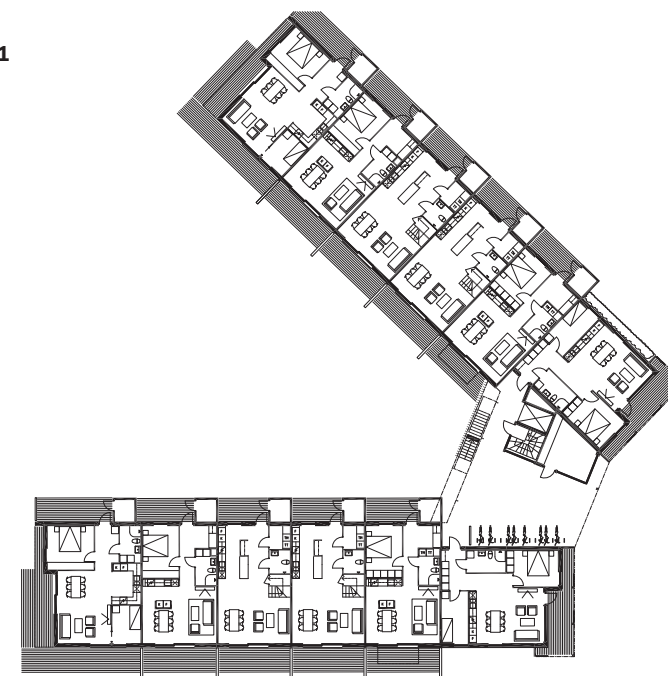
Bilar i garage	48 st
Bilar på mark	20 st
Totalt	68 st

Cyklar

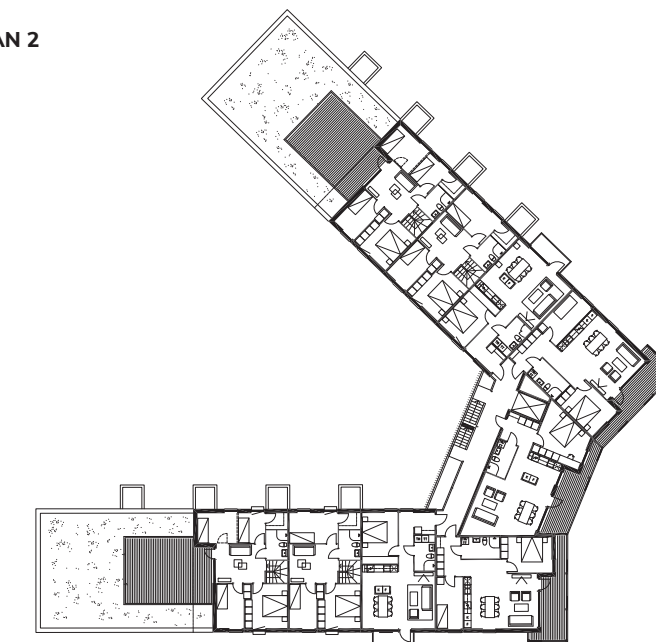
(P-norm 126 st)

Cyklar på privat tomt	ca 60 st
Cyklar i portik	ca 45 st
Cyklar på gård	ca 60 st
Totalt	165 st

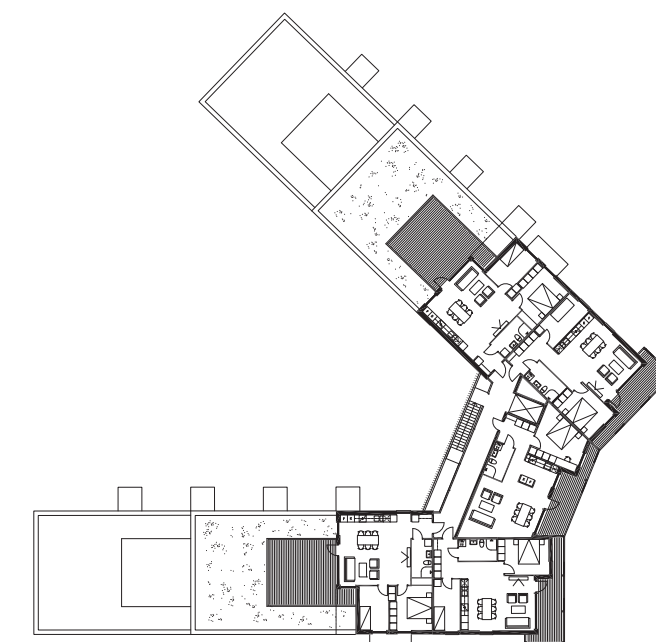
PLAN 1



PLAN 2

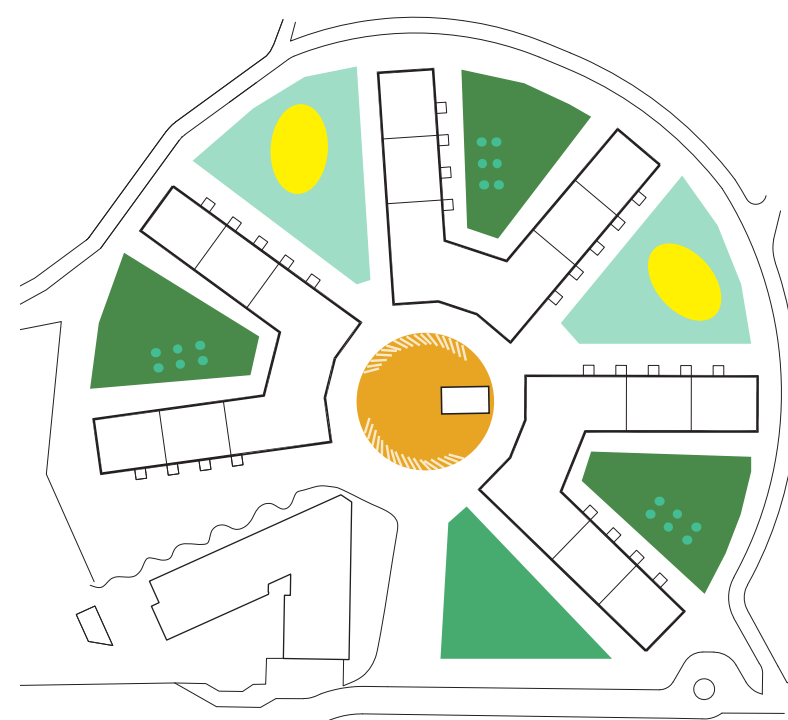


PLAN 3



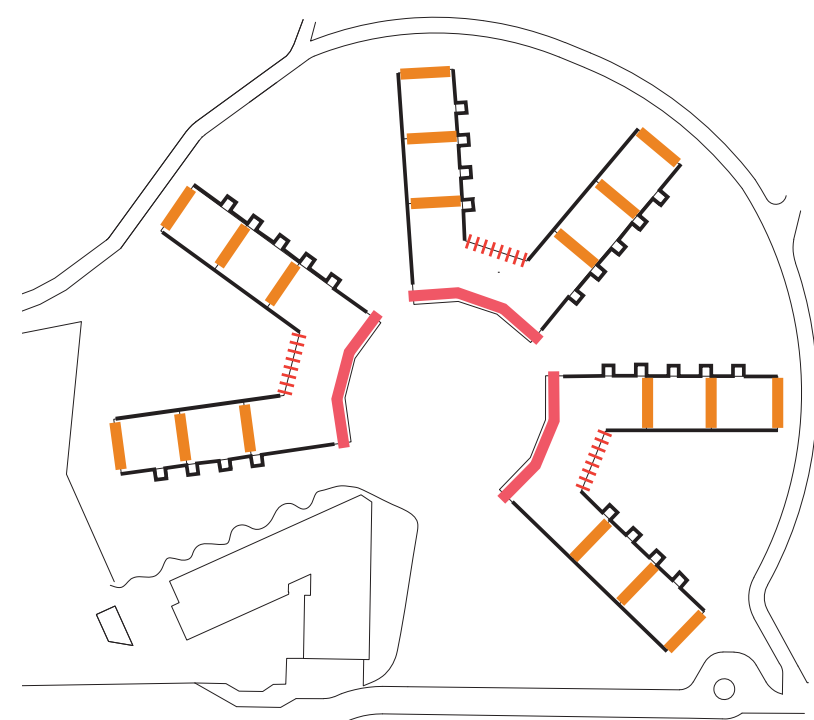
Våra strategier och lösningar

Gemensamma landskapsrum



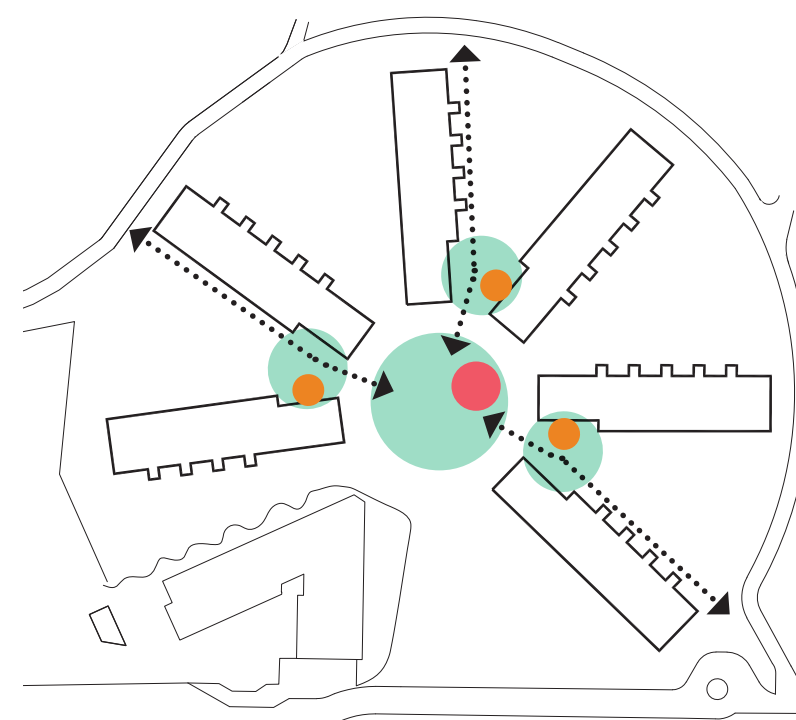
- GÅRDSRUM
- ÄPPELLUND
- PARKKIL MED GYM/LEK
- TRÄDGÅRDSKIL MED ÖDLING

Gestaltningkoncept



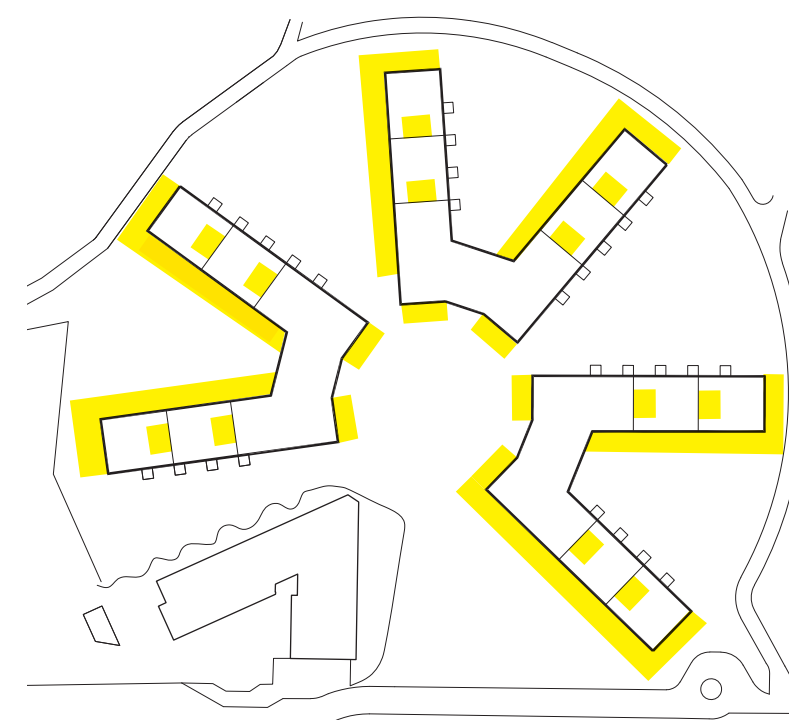
- ENTRÉFASAD
- TRÄDGÅRDSFASAD
- TERRASSGAVEL
- TRAPPHUS
- GÅRDSFASAD

Gemensamma lokaler

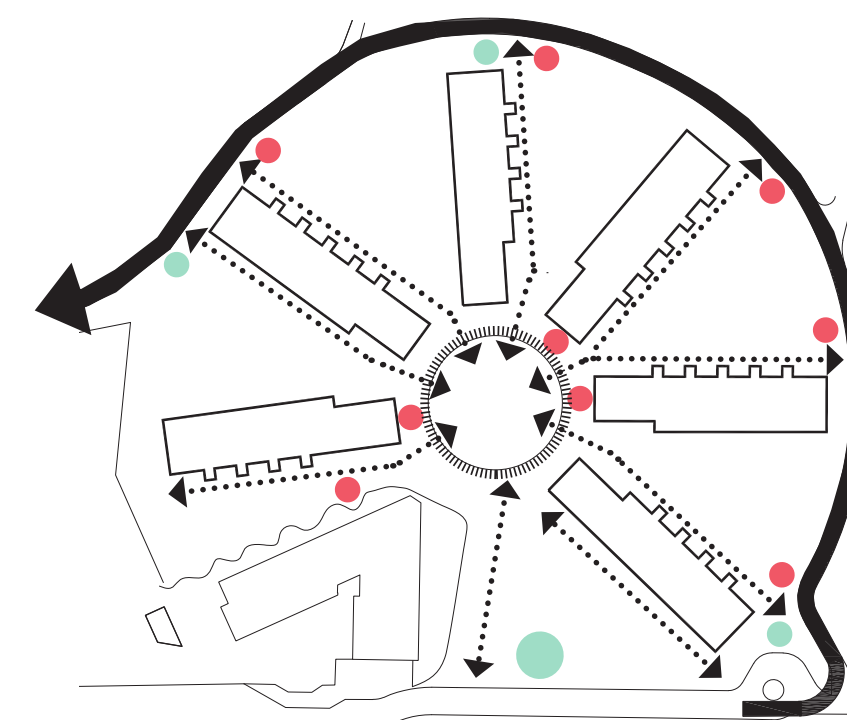


- ORANGERI / FÖRENINGSLOKAL
- ENTRÉZONER / VERKSTAD
- HUVUDFLÖDE INOM BYGGNAD

Privata solfyllda terrasser

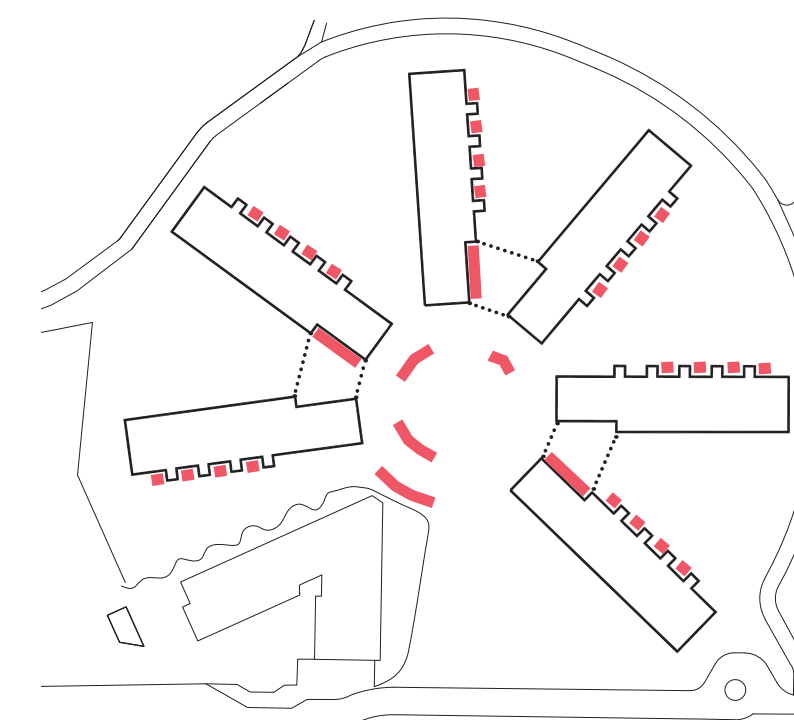


Miljöstationer och HCP



- HCP, 25m
- MILJÖSTATION, UNDERJÖRISK 50m
- GC-VÄG, SOPBIL

Cykelparkering





Exempelbilder som beskriver känslan vi vill uppnå på Ryktborsten 2. ▶



Grönt och taktilt

Med utformning och materialval tar vi avstamp i den unika planstrukturens kvaliteter som bebyggelse i park. Vi vill skapa en sammanhållande helhet med en lugn och varm naturkänsla i tydlig dialog med den gröna omgivningen. Trä och grönska är därför våra primära materialval vilka förstärker bebyggelsen som del av parkrummet och kontrasterar till områdets dominerande mur- och putshus.

Med en modern, dynamisk träarkitektur vill vi skapa en genomgående human och taktill känsla. Trä är det i särklass mest hållbara byggmaterialet, det är relativt lätt och har inget koldioxidutsläpp i produktionskedjet, inga kolemissioner på grund av långvariga transporter och kan återanvändas som bränsle.

Volymernas huvudgrepp med den konsekventa trappningen skapar en dynamik och variation med en naturlig uppdelning i fasadgestaltningen. Arkitekturen är renskuren och enkel så att den blir tydligt läsbar i ett längre perspektiv. I närmiljön skapar uteplatser, entrézoner, generösa balkonger transparens och lätthet. Vid entrézoner och uteplatser lägger vi extra omsorg om en förhöjd detaljering.

Vi utnyttjar potentialen i de trappade taklandskapen genom att tillskapa attraktiva terrasslägen som ytterligare berikar och förstärker den gröna miljön. Generellt anläggs gröna låglutande tak som förutom ett estetiskt värde vid de synliga, lägre takytorna även ger flera miljövinster. Gröna tak förlänger livslängden på tätskiten, fördröjer dagvatten, dämpar buller, sparar energi samt bidrar till ökad biologisk mångfald och renare luft. Solceller integreras i de övre takytorna som ett naturligt tillägg mot ett mål till ett mer självförsörjande kvarter.

◀ Visualisering av gård.





FASADUTSNITT TRÄDGÅRDSFASAD 1:50

Sammanhållen men varierad gestaltning

Gestaltningen tar utgångspunkt i såväl byggnadens unika planstruktur, volymuppbyggnad och angränsande landskapsrum för att skapa naturlig variation. Materialiteten är därför lugnt homogen och sammanhållande men ges en variation som förstärker och förhåller sig till de olika rummens olika karaktärer.

Huvudfasaden

präglas av en stram slät stående träpanel i tre fritt varierande bredder för att ytterligare relatera till natur och landskap. Slutligt val av träslag studeras noggrant så att hållbarhet och en vacker silvergrå patinering uppnås. Tillsammans med en relativt repeterande strikt fönstersättning ger inslag av fält i ribbpanel en rytm och lätthet. Fönsterpartier och räcken kompletteras varsamt i en varm bronsanodisering ton i ton med träfasaden. Huskropparnas olika sidor med entré- respektive trädgårdsfasader skapar variation. Med deras skiftande orientering skapas en naturlig variation i strukturen.

Terassgavlarna

har en mer bearbetad indragen fasad som förutom ett litet väder- och solskydd ger ett gavelmotiv som framhäver lägenheterna som vänder mot parken och takterrasserna.

Trapphuset och portiken

i den smalaste inre delen ges en varierad utformning. Loftgång och trappa får ett halvgenomsiktligt väderskydd i form av stående träprofiler. Med spaljekänslan skapas ett skirt skikt som filtrerar dagsljuset skapar en upplevelse mellan inne och ute i . Med sitt halvtransparens blir spaljén kvällstid en vacker fond mot trädgårdsrummet och parken.

Balkongfasaden

får precis som trapphuset en lättare utformning mot den inre gården. Som inramning till det sociala gårdsrummet skapar den kontinuerliga balkongstrukturen ett levande och välkomnande intryck mot gården. Balkongerna är generösa med inslag av spaljeelement för fasadrytm och subtil avskärmning.



GÅRDSFASAD 1:200



SLÅTPANEL, NATURTRÄ, 3 SKIFTANDE BREDDER

BRONSANODISERADE FÖNSTER OCH RÄCKEN

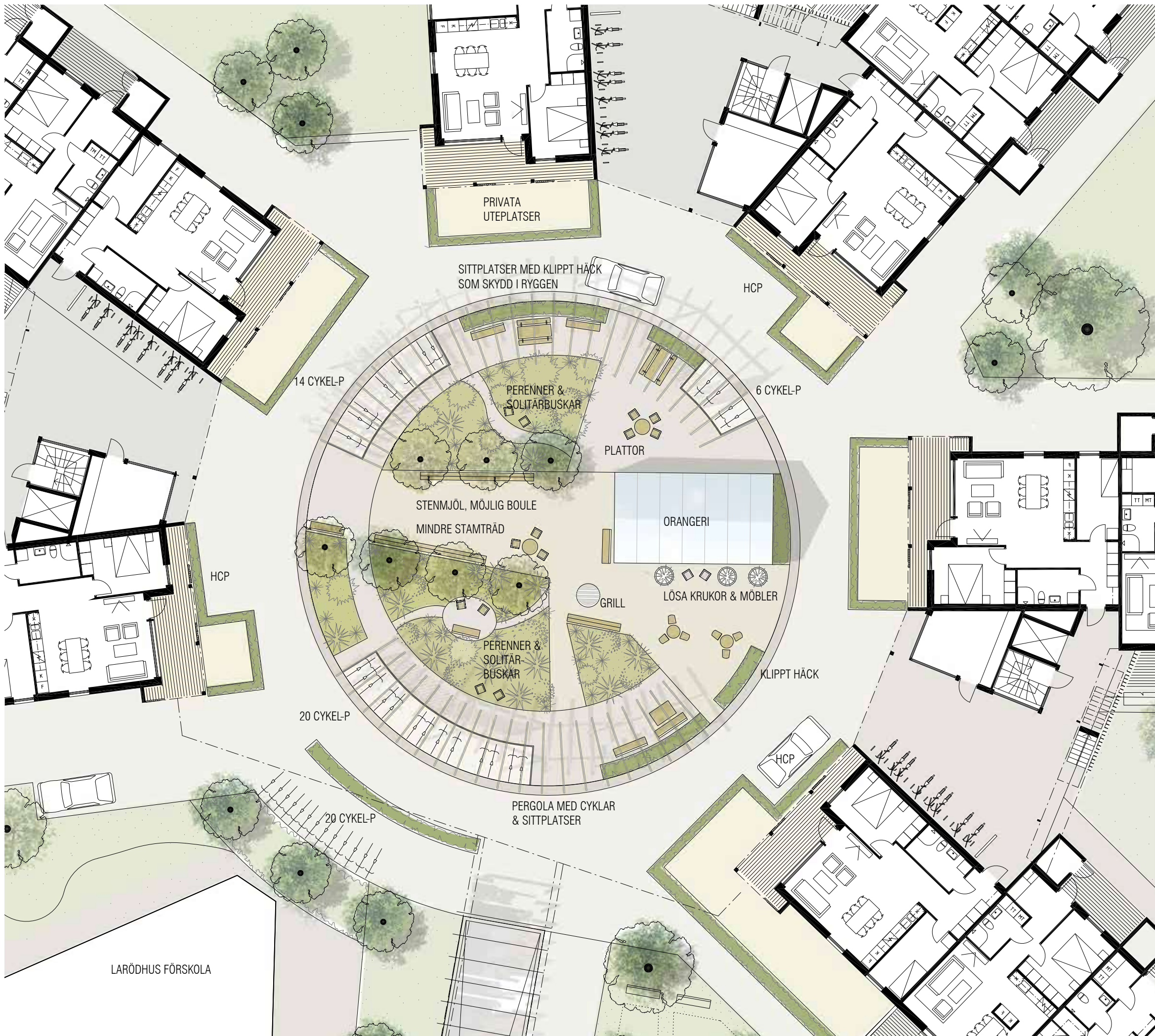
SPALJÉ FÖR GRÖNSKA OCH AVSKÄRMNING

BALKONGSTOMME MASSIVTRÄ

UTEPLATS MED AVGRÄNSNING AV BOKHÄCK



FASADUTSNITT GÅRDSFASAD 1:50



Vi ses på gården

Det tydliga gårdsrummet med omgivande fasader, orangeri och pergola som huvudelement känns tryggt och hemma. Utformningen har styrts utifrån de flöden som kommer att uppstå i rummet, till och från angränsande portiker och kilar. Gården har mötesplatser för alla och för olika aktiviteter, förutom att den utgör en härlig utblick från lägenheterna och de privata uteplatserna runtom. Gott om fasta och lösa sittmöbler gör att många sällskap - små som stora - kan vistas här samtidigt. Pergolan är gårdens stomme där det sociala livet kan frodas, samt där cykelparkering löses. Grönskande spaljeer mellan sittplatser och cyklar ger en omhändertagen inramning och tydliga rum i gårdens ryggrad.

Alla boende erbjuds odling i det väl tilltagna och centralt placerade kvartersorangeriet, som kanske ändå framför allt fungerar som mötesplats. Här kan man fånga värmen och kvällssolen tidiga vårvällar och in på hösten.

En välavvägd balans mellan öppna ytor och grönska gör att gården fungerar både till vardags och till fest. Vegetationen här är i den lilla skalan, som kontrast till de mäktigare träden i de yttre trädgårdsrummen. På den centrala gården består planteringarna utöver pergolans grönska av ett markskikt av prydnadsgräs och perenner, där solitärbuskar med olika prydnadsvärden och med variation över året är strödda. Smitgångar genom de frodiga planteringarna blir en rolig genväg för de yngsta. Rader av mindre stamträd förstärker det kilformade rum som har orangeriet som fond.

En grön pärla med hemkänsla

Genom generösa gårdsrum med riklig grönska och med fasaderna som inramning finns bästa möjliga förutsättningar för en trygg, vacker och attraktiv bostadsmiljö. Ledord för utformningen av utemiljön är trygghet, lugn, harmoni och sinnesintryck samt stora möjligheter till möten.

Byggnadernas placering på tomten och byggnadshöjder i kombination med tomtens storlek och läge i landskapet ger goda solförhållanden som har tillvaratagits i utformningen av gårdsrummen. Genomsläppliga material har i första hand valts för maximal fördröjning av dagvattnet - trätrall, gräsarmering och stenmjöl. Som komplement till dessa material används i begränsad omfattning även hårdgjorda ytor för att skapa god tillgänglighet.

Ett vackert och varierande växtmaterial förstärker de olika rummens karaktärer. Genom växterna följer man årstidsväxlingarna. Arterna kompletterar varandra i blomning, doft och arkitektur och bidrar dessutom till ett gott mikroklimat och ett rikt fågel- och insektsliv. Fruktträd är ett återkommande inslag och en blinkning till platsens historia, med Larödgårds äppelodlingar som delvis finns kvar och blir stomme till kompletterande det nya.

Befintlig vegetation

I tomtens västra del finns ett mäktigt bokbestånd med inslag av andra ädellöv som ask, ek och sykomorlönn. Träden på platsen sparas i så stor utsträckning som är möjligt, vilket bland annat säkras genom rätt nivåställning för ny bebyggelse. De träd som trots allt måste fällas återförs till platsen genom flis på lektyr, biokol i växtbäddar eller som insektshotell i form av död ved.

För att kompensera för fällda träd planteras ett stort antal nya träd på tomten. Arter väljs utifrån platsens karaktär och som komplement till befintlig vegetation.

Träds ekosystemtjänster har fungerat i årtusenden men är i dagens samhälle kanske den bästa av innovationer. Träden bidrar bland annat till att binda kol och till ett stabilt mikroklimat. De tar hand om dagvatten, ger behaglig och hälsosam lövsugga och ger en plats identitet och årstidsvariation.

Dagvattenhantering

Områdets dagvatten är ett element i gestaltningen som bidrar till rekreation och biologisk mångfald. Dagvattenhanteringen fördröjs i regnträdgårdar i trädgårdarnas ytterzoner, för att till slut ledas till befintligt fördröjningsmagasin norr om tomten. Regnträdgårdarna blir med sina artrika planteringar av perenner och prydnadsgräs en lummig inramning till gårdarna och ett vackert blickfång som varierar över året.

Vegetationen, som väljs för att klara både översvämning och torra förhållanden, bidrar inte bara med estetiska värden utan skapar även livsmiljöer för pollinatörer och renar vattnet från partiklar som annars riskerar att hamna i kringliggande recipienter.

Nivåer

Genom en väl genomtänkt höjdsättning av området säkras både hantering av dagvatten och möjlighet att bevara befintliga träd. Vi vill komma så nära massbalans som möjligt genom rätt nivå på byggnader och hantering av topografi inom tomten.



Uppdukat till fest

Kring orangeriet finns tillräckligt generösa ytor med plats för långbord till den stora gårdsfesten, samtidigt som ytorna inte ska kännas ödsliga till vardags. Krukor kan adderas och ställas in i växthus, allt efter behov. Möbler är delvis lösa och kan flyttas efter solen och storleken på sällskapet.

Hållbarhet och innovativa lösningar

Ekologisk hållbarhet med massivträ

Trä får ett stort utrymme i området, vi kommer att använda trä i såväl stomme som fasad. Trä är ett cirkulärt material som binder mycket koldioxid och utgör en minimal belastning på miljön.

Med massiv trästomme kan vi verkligen göra skillnad för miljön. Det lättar på vårt ekologiska fotavtryck i flera väsentliga avseenden jämfört med traditionell betongstomme.

Korslimmat massivträ är sammanfattningsvis det byggmaterial som har den överlägset bästa energi- och miljöbalansen. Samtidigt tillvarar vi träbyggartiditionen och kombinerar detta med ett modernt och innovativt tänkande.

- Koldioxid lagras i träet i stället för att belasta atmosfären och bidra till växthuseffekten. En kubikmeter massivträ lagrar 675 kg koldioxid.
- Energiförbrukningen under produktionen är avsevärt mindre än för motsvarande betongstomme.
- Trä är helt naturligt, förnyelsebart och det enda byggmaterial som kan återvinnas till 100%.
- Trä ger en härlig och sund inomhusmiljö – det är fritt från skadliga ämnen, termiskt stabilt och jämnar ut fuktsvängningar.
- Massivträ är ett tätt material och därför mer brandsäkert än många andra byggmaterial.

Vi har alltid en grön ambition vid skapande och genomförande av våra projekt. Vår ambition sträcker sig från utveckling via byggnation och slutligen till användaren, den boende. Vi försöker sätta oss in i den boendes situation för att skapa en hållbar livsstil. Utöver ekologisk hållbarhet vill vi skapa ett område som även inriktar sig mot såväl social som ekonomisk hållbarhet. Vi vill skapa trygghet för de som ska bo och leva i området, området ska inbjuda till möte och umgänge. Vi analyserar projektets olika delar utifrån ett livscykelperspektiv som även skapar en ekonomisk hållbarhet över tid för de människor som ska bo och leva i området.

Att leva ett grönt liv

Det gröna genomsyrar hela området, målgruppen vi vill vända oss till är människor som har intresse av det gröna och gärna intresse av odling, det ska vara enkelt att odla i området. Odlingen skapar även en social dimension då det inbjuder till samarbete och samvaro inom kvarteret.

Det ska vara möjligt att bo i området utan att ha bil, kollektivtrafik finns i närheten, utöver det skapar vi bra förutsättningar att använda cykel, samtliga cykelplatser finns inom bekvämt avstånd från de boende, många är skyddade. Vi tillhandahåller också ett antal lådcyklar som man kan använda när man ska göra sina matinköp.

Vi inrättar små "verkstäder" utrustade med tryckluft för att underlätta när man behöver pumpa eller underhålla sin cykel.

Vi kommer att inrätta UWS, underjordssystem för avfallshantering samt utrymme för att ta emot matleveranser även när man inte är hemma. Genom smarta system med förvaringsboxar utrustade med kodlås får leverantören tillgång till personlig leverans till de boende. Givetvis kommer det att finnas laddstolpar för de som har behov av detta för att ladda sin elbil.

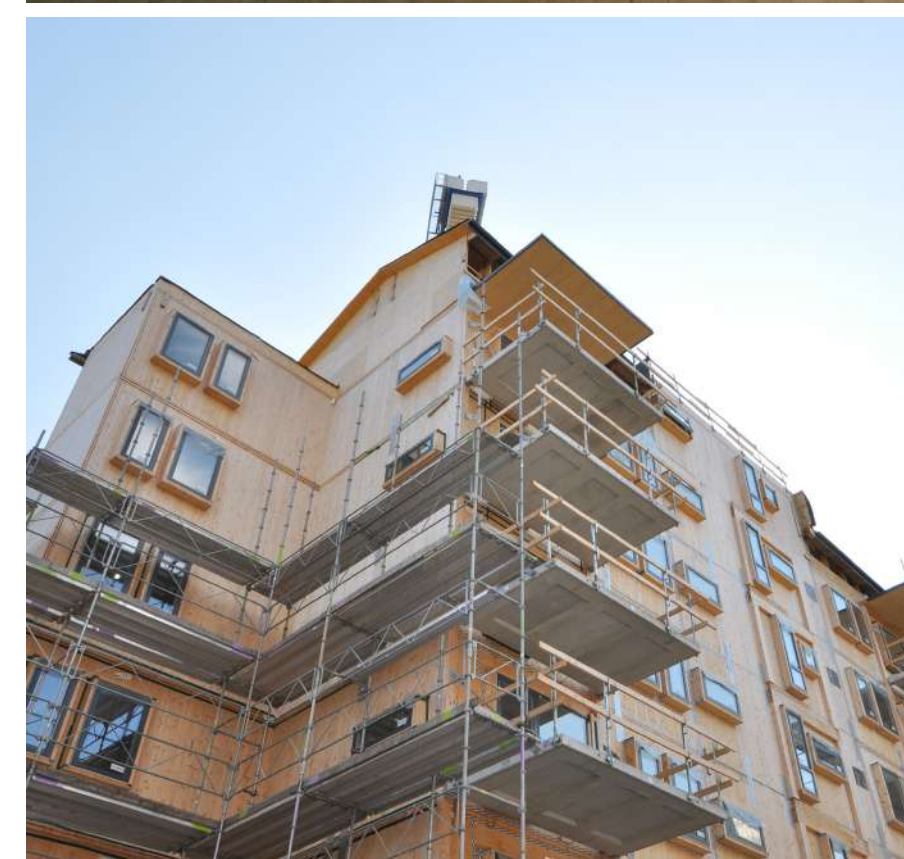
En socialt hållbar livsstil

Vi har utformat den fysiska miljön på ett sätt som skapar trygghet, gemenskap, engagemang och mångfald. Samtidigt är våra boendemiljöer en pusselbit i ett större sammanhang, området ska passa in i den befintliga strukturen som finns i Laröd.

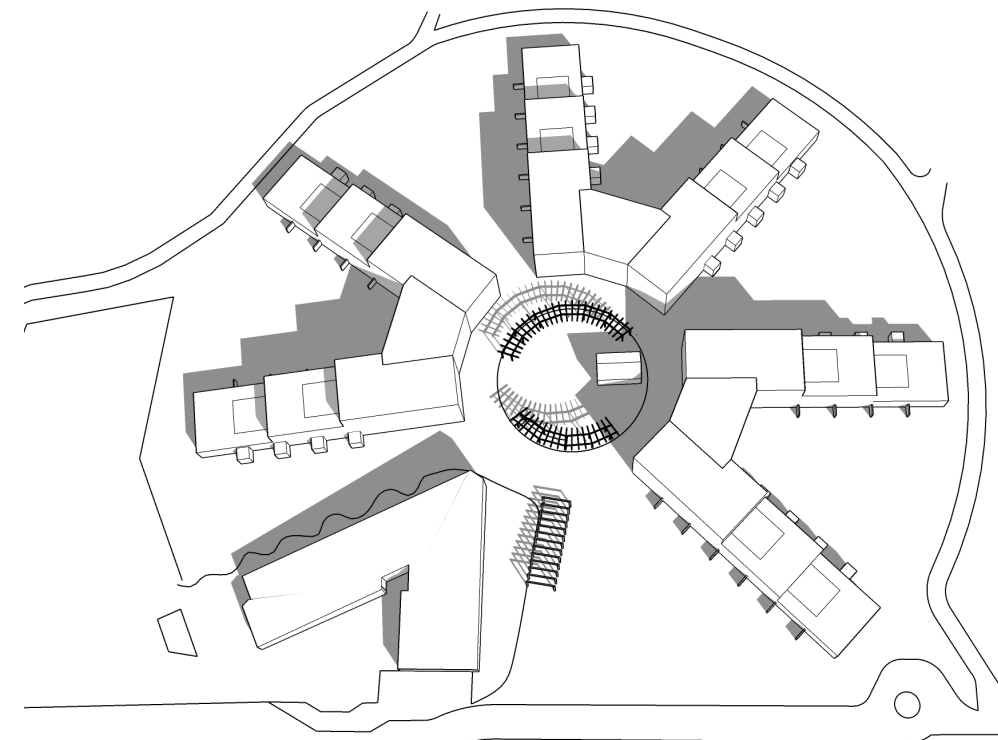
Rum och platser för såväl samvaro som egna stunder är en grundsten för social hållbarhet. Rätt utformad har den fysiska miljön fantastiska möjligheter att främja aktiviteter, engagemang, rekreation, trygghet och känslor av sammanhang. Området erbjuder fantastiska möjligheter till social samvaro. I det centralt belägna torget är tanken att man kan samlas i mindre grupper alternativt hela, eller stora delar, av områdets boende. Torget har utformats i ett "normalläge" som enkelt kan möbleras om till ett "festläge".

Orangeriet på torget kan dels användas till odling, dels till samvaro. I de kilformade ytorna finns möjlighet till odling och lek, men även fysisk aktivitet i form av ett utegym. Givetvis har vi även en boulevard inom området. Genom att arbeta med smart belysning skapar vi trygga vistelsezoner.

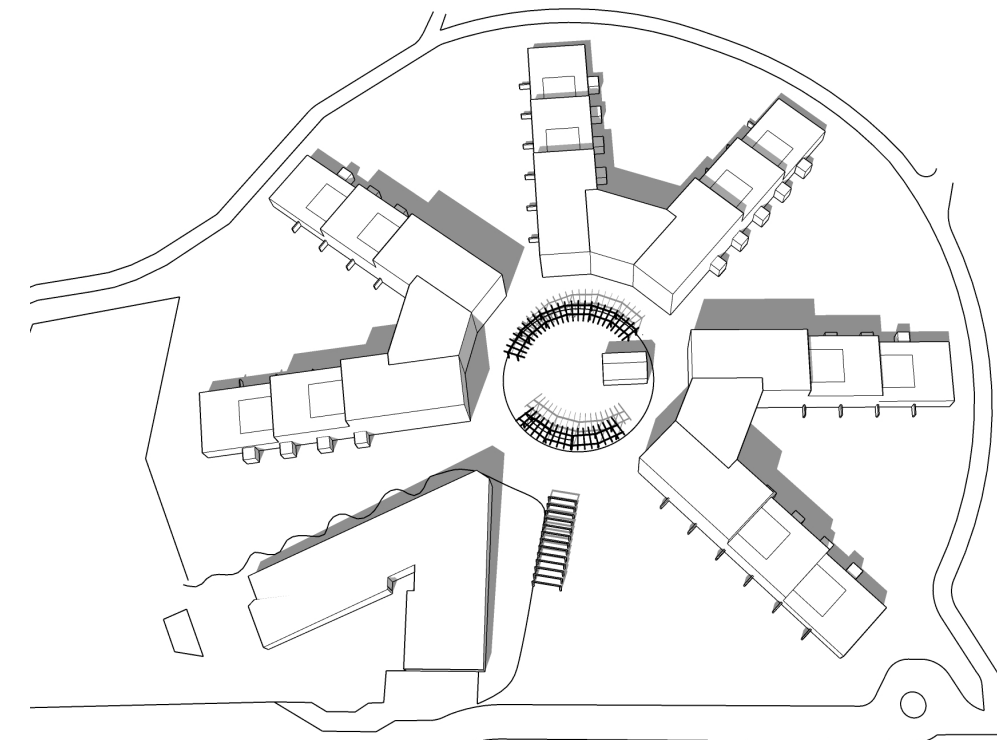
När vi på GBJ Bygg pratar trähus och massiv trästomme menar vi att hela stommen, både bjälklag och väggar, utgörs av korslimmat massivt trä. Detta till skillnad från somliga andra aktörer på marknaden som med trähus avser volymelement i trä utan massiv trästomme.



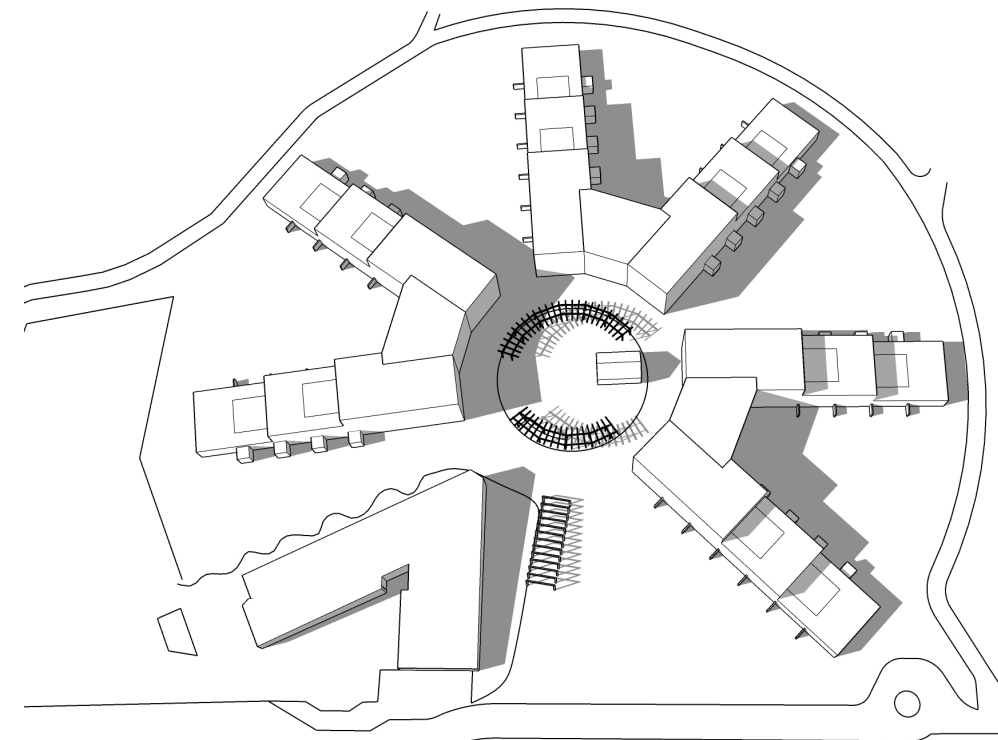
Solstudie Vårdagjämning



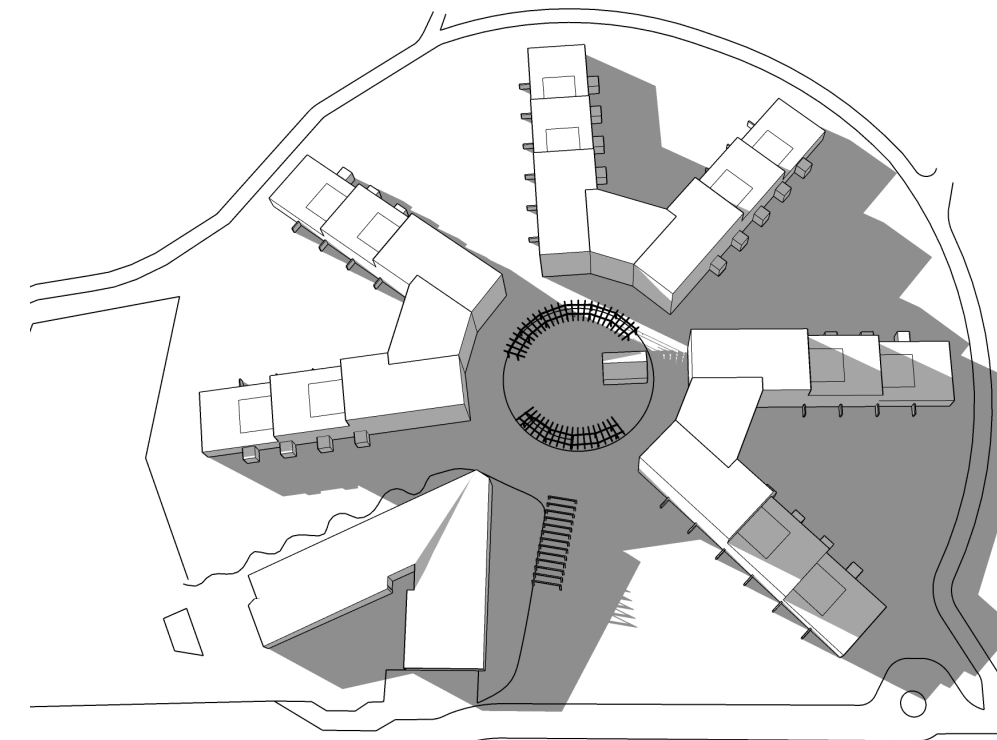
KL 09



KL 12

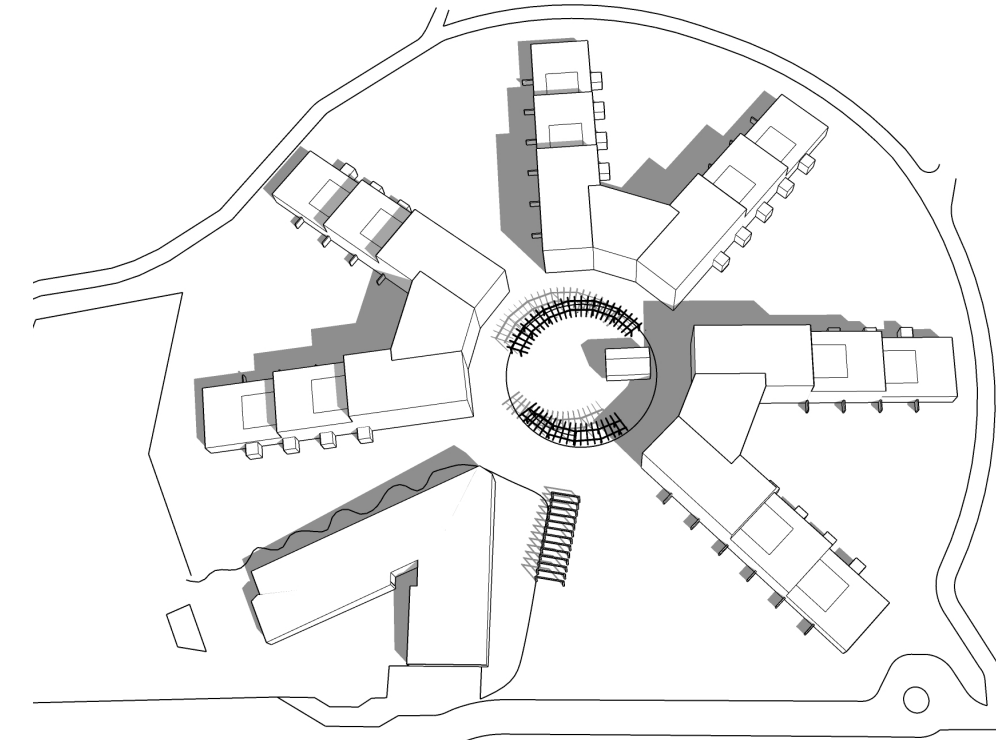


KL 15

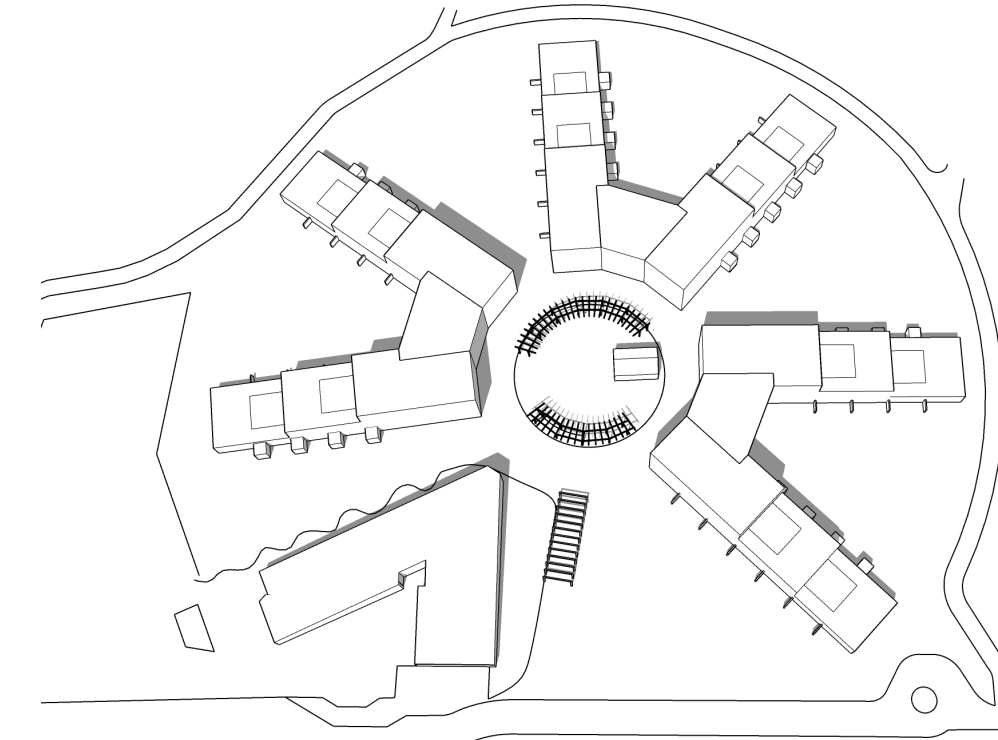


KL 18

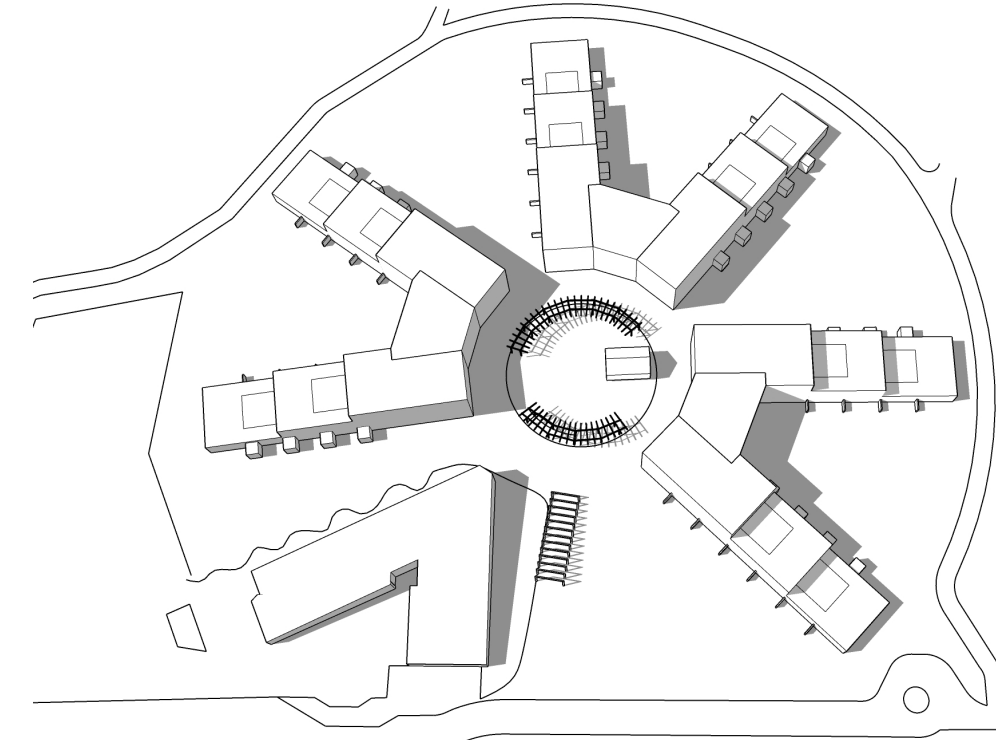
Solstudie Midsommar



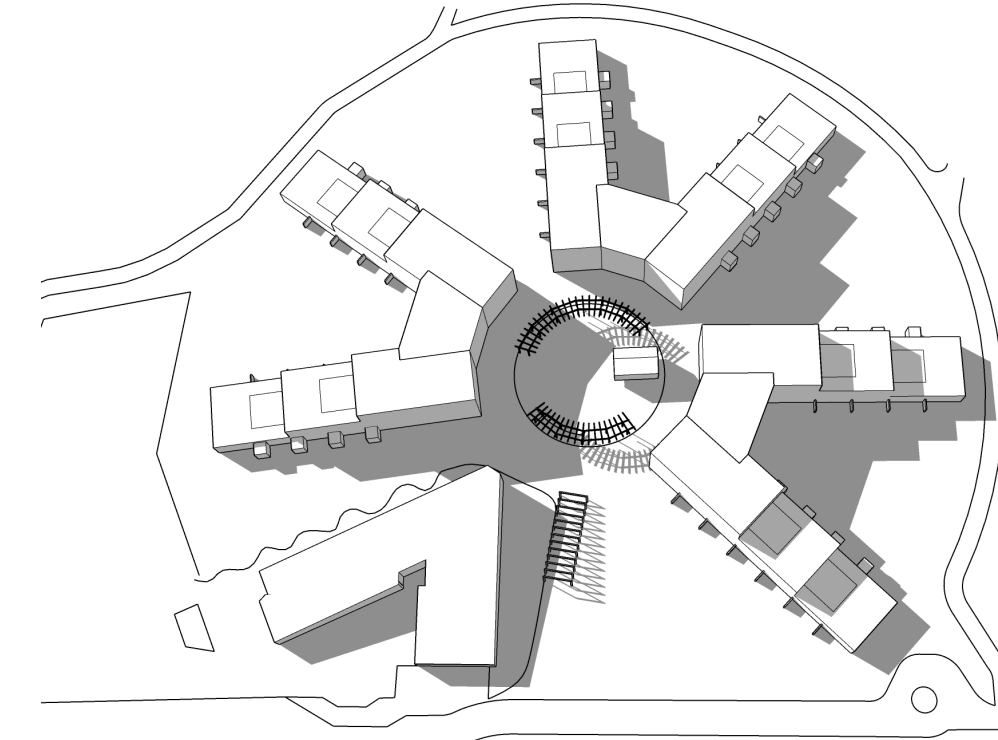
KL 09



KL 12



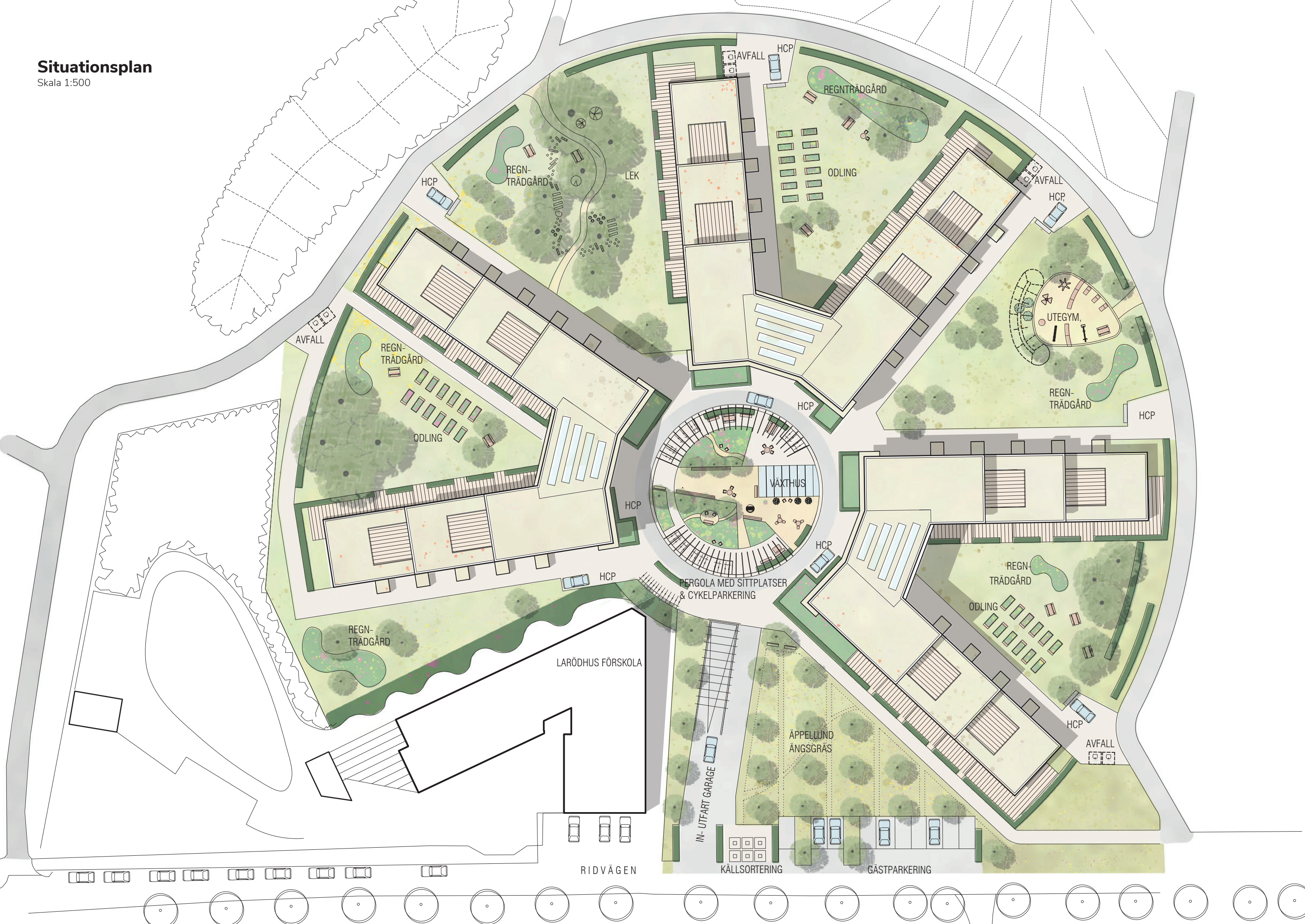
KL 15



KL 18

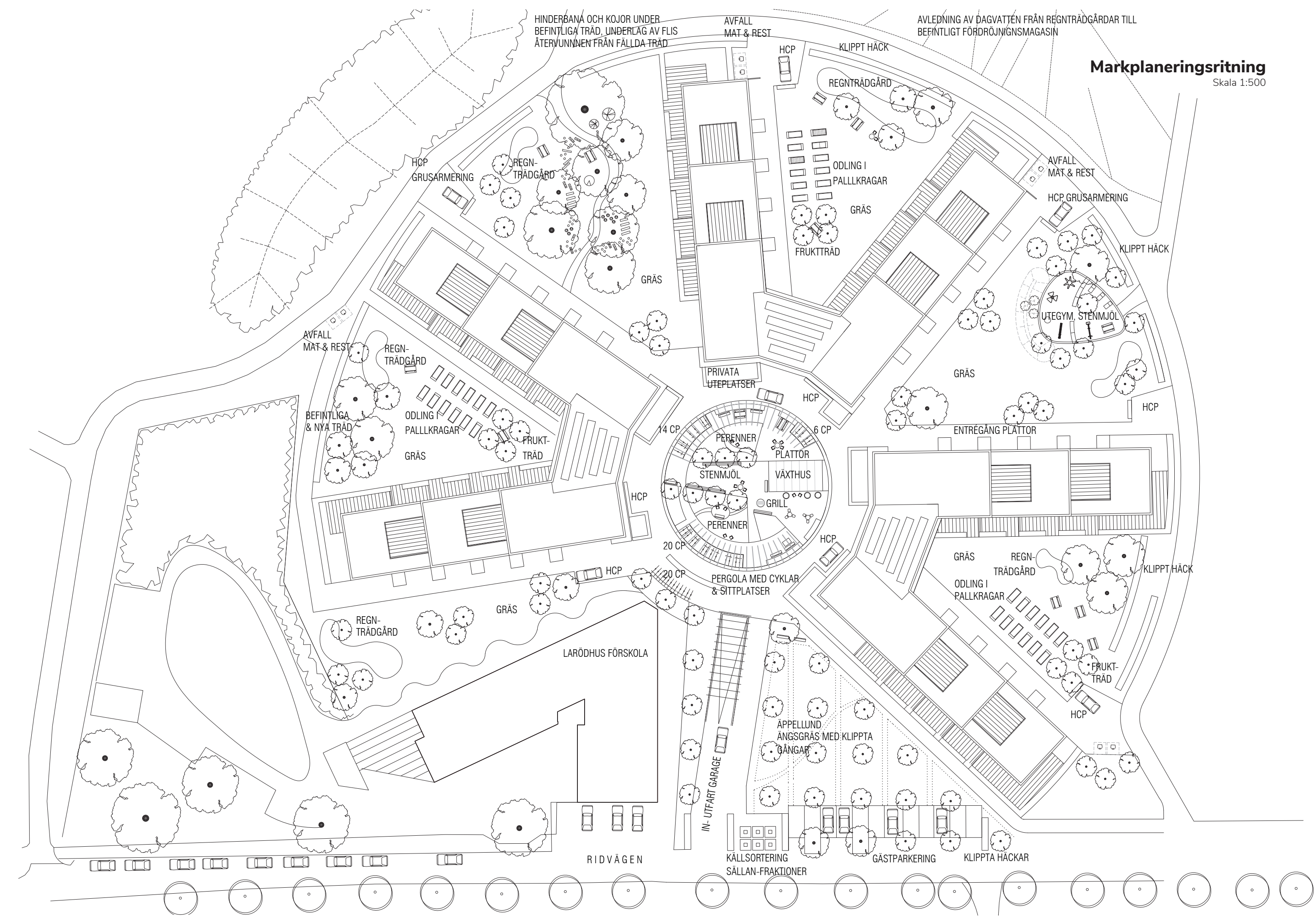
Situationsplan

Skala 1:500



Markplaneringsritning

Skala 1:500



Sektioner
Skala 1:200



Typisk längdsektion 1: 200

Fasadritning
Skala 1:200



Trädgårdsfasad 1:200



Längdsektion genom mittdel 1: 200



Entréfasad 1:200

Byggnad N - Plan 1 BV

Skala 1:200

Mötas genom odling

I de yttre gårdsrutorna finns plats för odling i pallkragar. Tillsammans med äppelträd bidrar odlingen med en lokal matproduktion, förutom att den kan bli ett socialt nav. I direkt anslutning till odlingen finns gott om sittplatser, för paus i ogrärensningen och ett snack med grannen. Fördodling kan ske i det gemensamma orangeriet.



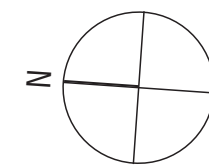
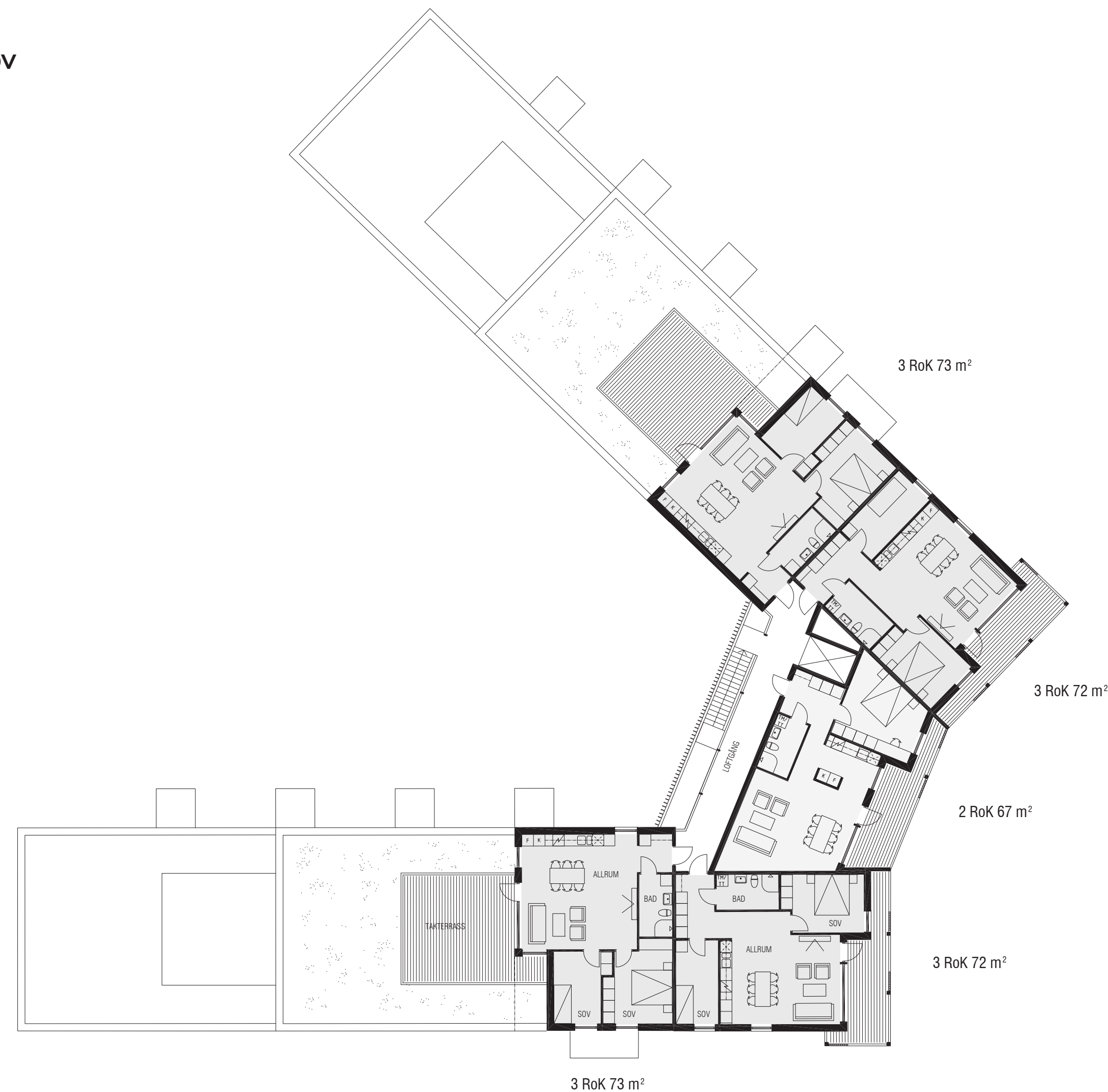
Byggnad N - Plan 2 MV

Skala 1:200



Byggnad N - Plan 3 ÖV

Skala 1:200

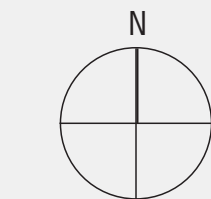
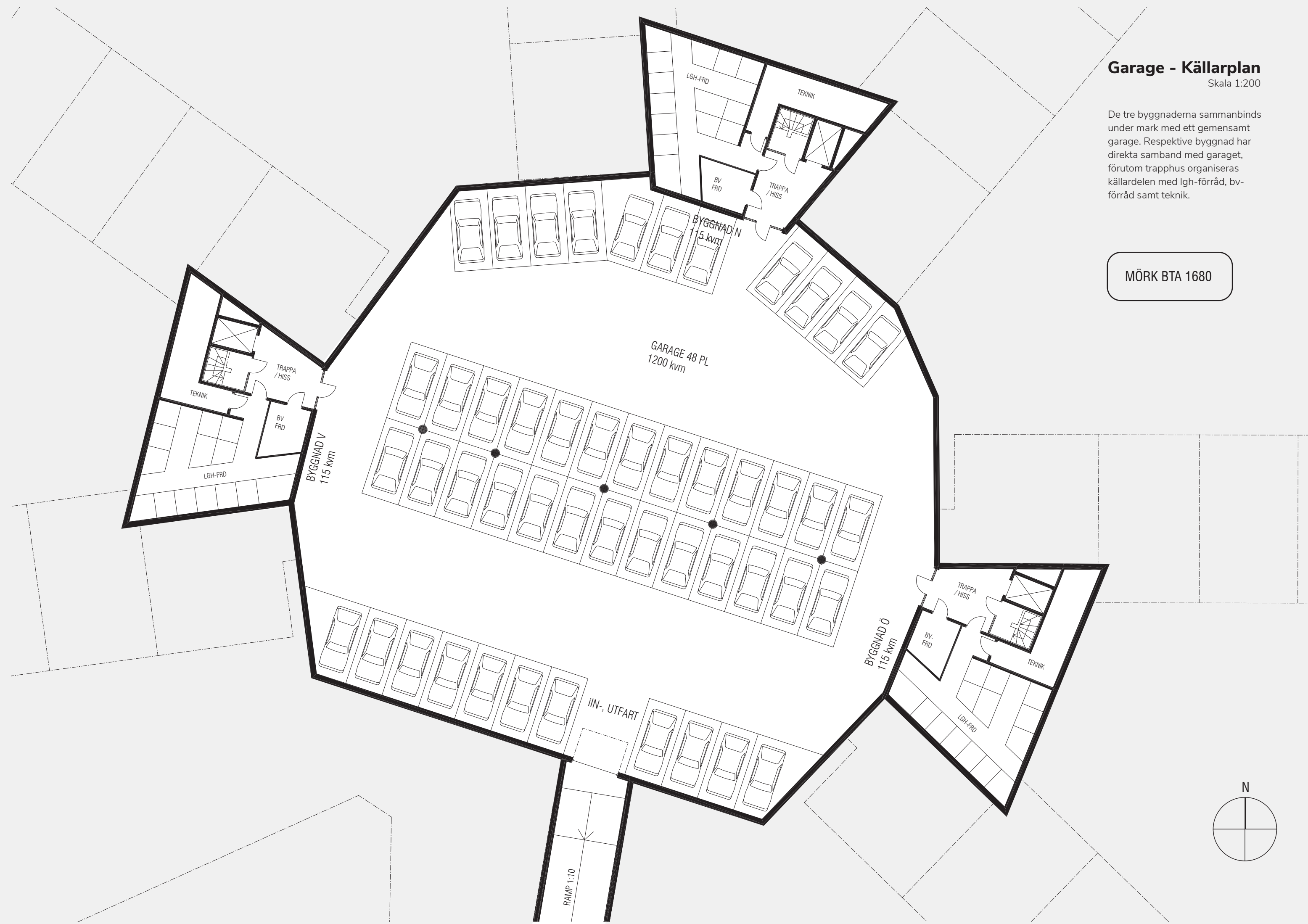


Garage - Källarplan

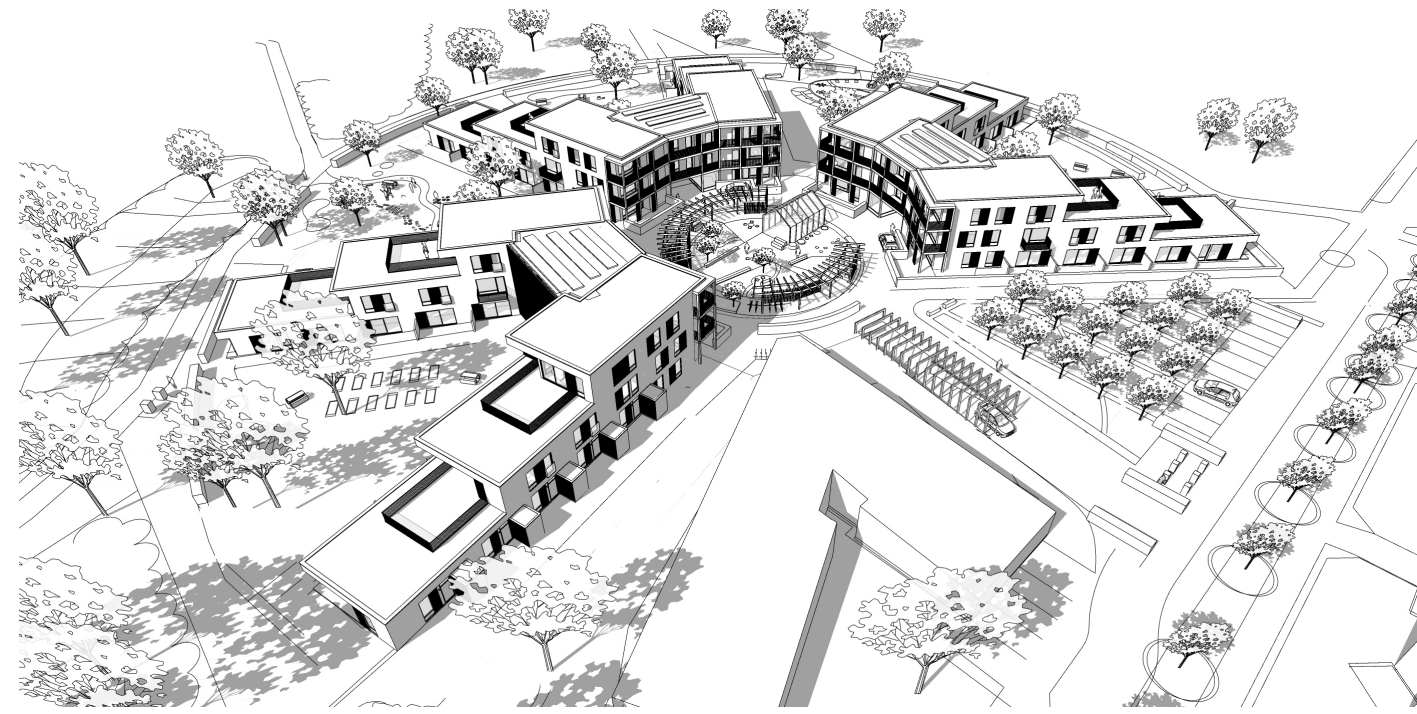
Skala 1:200

De tre byggnaderna sammanbinds under mark med ett gemensamt garage. Respektive byggnad har direkta samband med garaget, förutom trapphus organiseras källardelen med lgh-förråd, bv-förråd samt teknik.

MÖRK BTA 1680



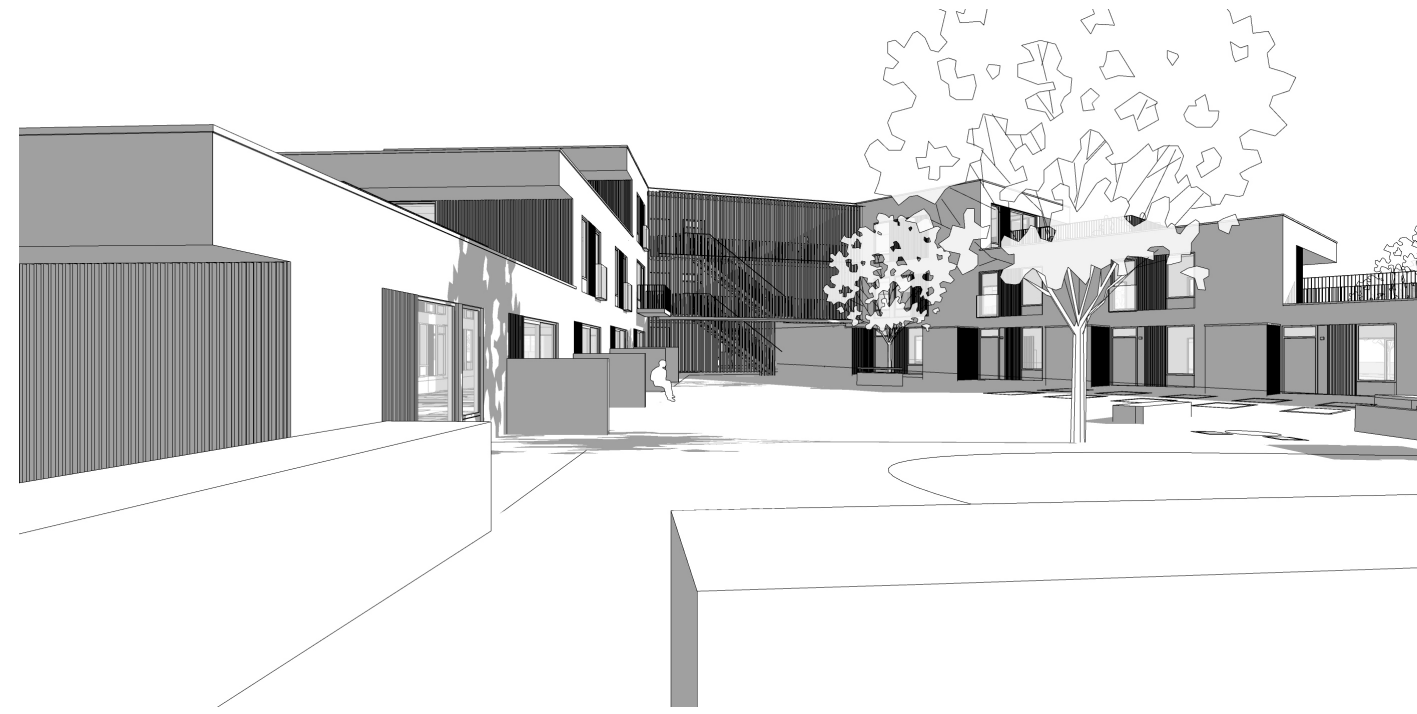
Vyer



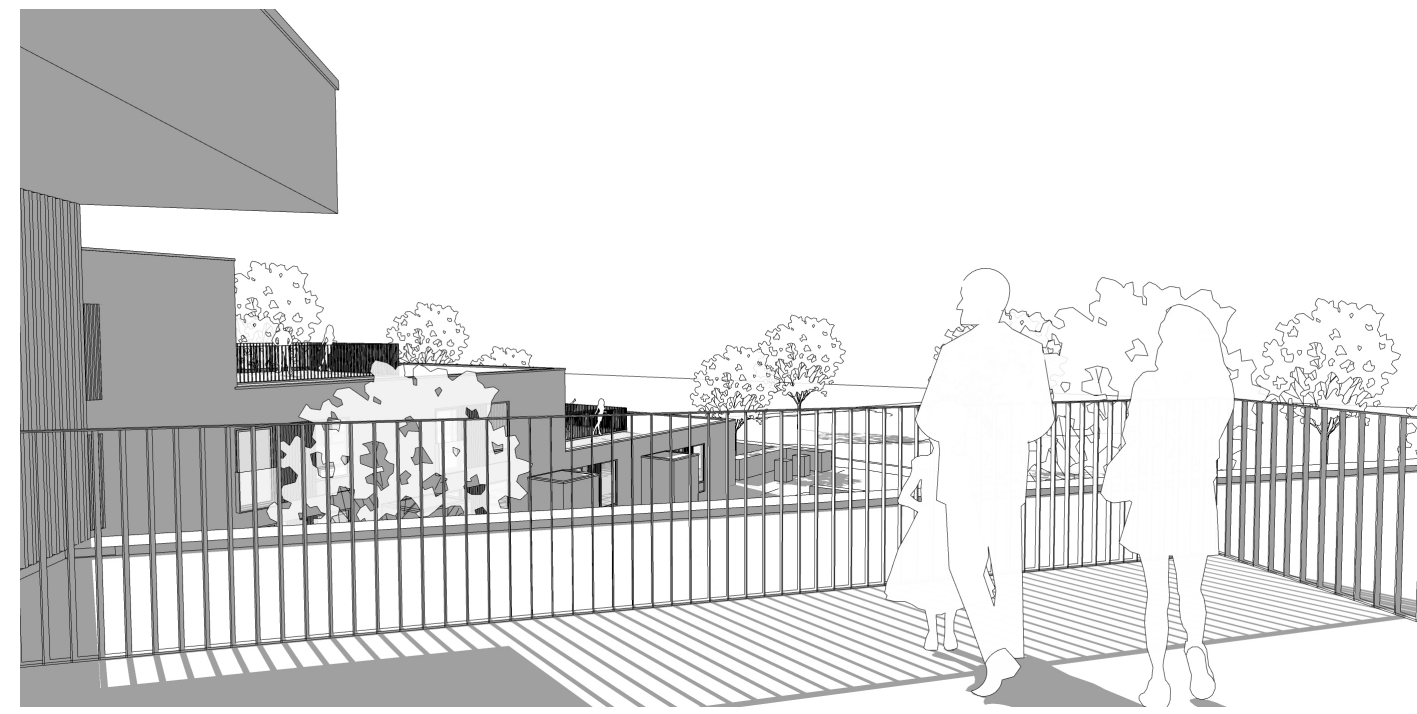
Vy från XXX



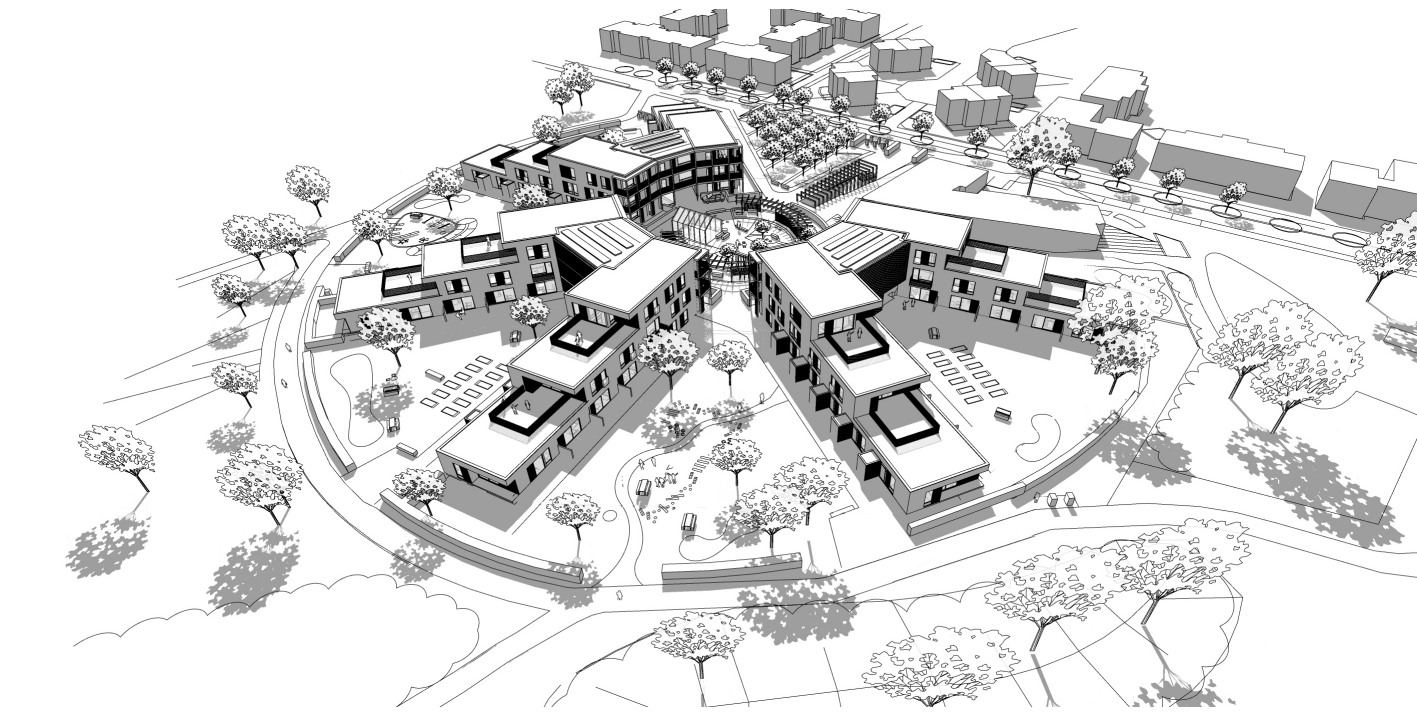
Entré



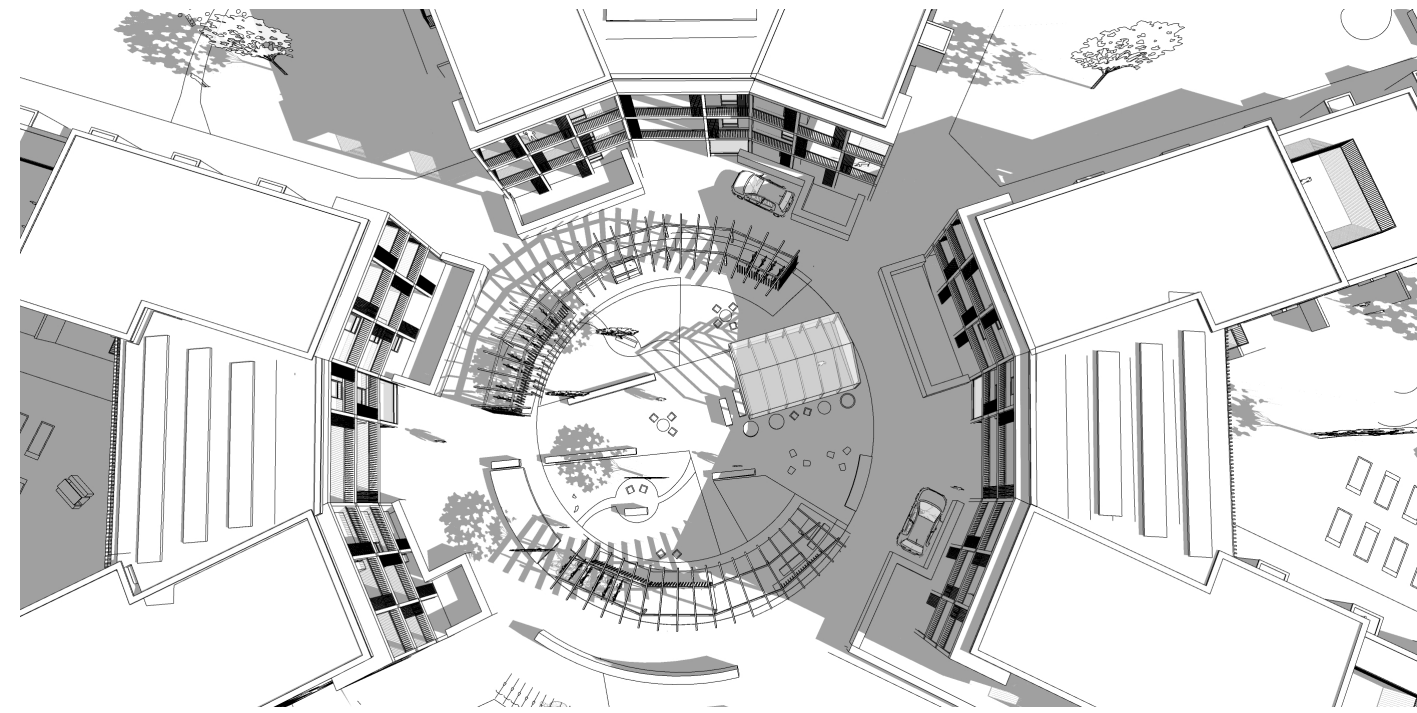
Gård



Terass



Vy från XXX



Gård



Portik



Balkong

