

KONCEPTIDÉ: Huset...att bygga ett bo...

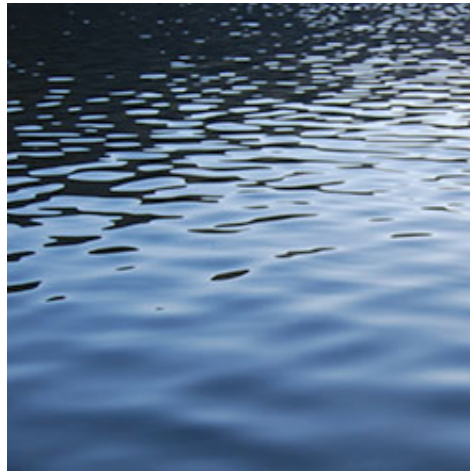
"Till det här huset kom jag en dag för att besöka en person.

Hon visade mig hur man bygger ett bo, där tingen flätas samman till ett starkt rede, där dunet läggs på plats och där man skapat en bas för allt man gjorde, så rymligt att det aldrig stängde någon ute.

Hemmet som öppnades för mig kändes genast som ett bo.

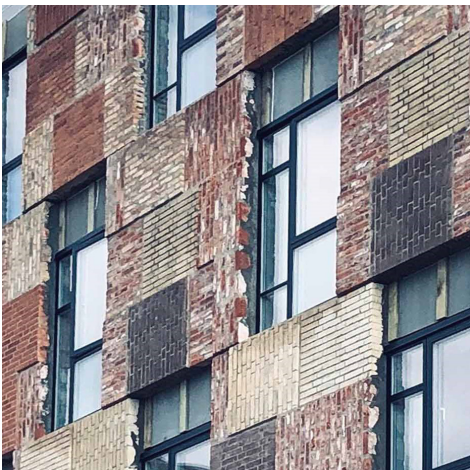
Tryggt och generöst och vakat över. Möbler och tingen, alla hade de något att berätta och bildade kapitel i familjens gemensamma historia. År las till år – både onda och goda – och alltsammans var delar i bobygget.

Boet värnades ständigt och på olika sätt. Det stod klart för mig att det var inte vilket våning som helst jag hade besökt, det var ett hem, ett ställe att älska...!"



Anka är den domesticerade formen av gräsand. Tama ankor kan bli 10 år gamla och lägger ägg som vi kan äta. Tamankor har funnits i Sverige sedan mitten av 1500-talet. Ankor vill gärna beta gräs och växter om dagarna, de övernattar gärna på vatten där de är säkrare mot räv och rovdjur. Ankor har värmeväxlare i ben och fötter vilket innebär att värmen i blodet återvinns inne i kroppen för att fågeln inte ska förlora så mycket energi på vintern. Ankor har kalla fötter – då kan de stå på snö och is utan att frysa. Det vetenskapliga namnet är *anas platyrhynchos domesticus*.

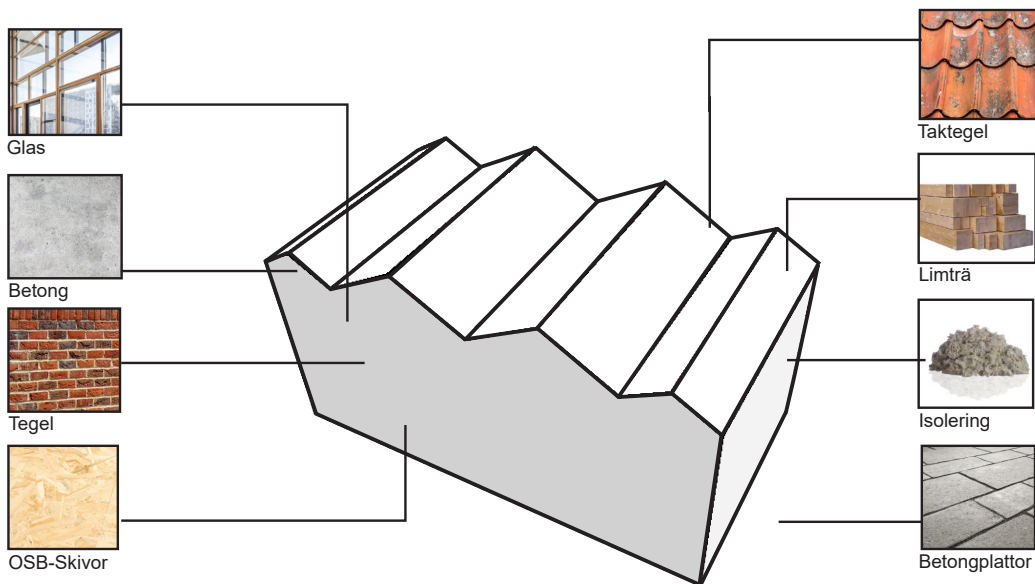
Domesticus = hus



KONCEPTIDÉ: Huset

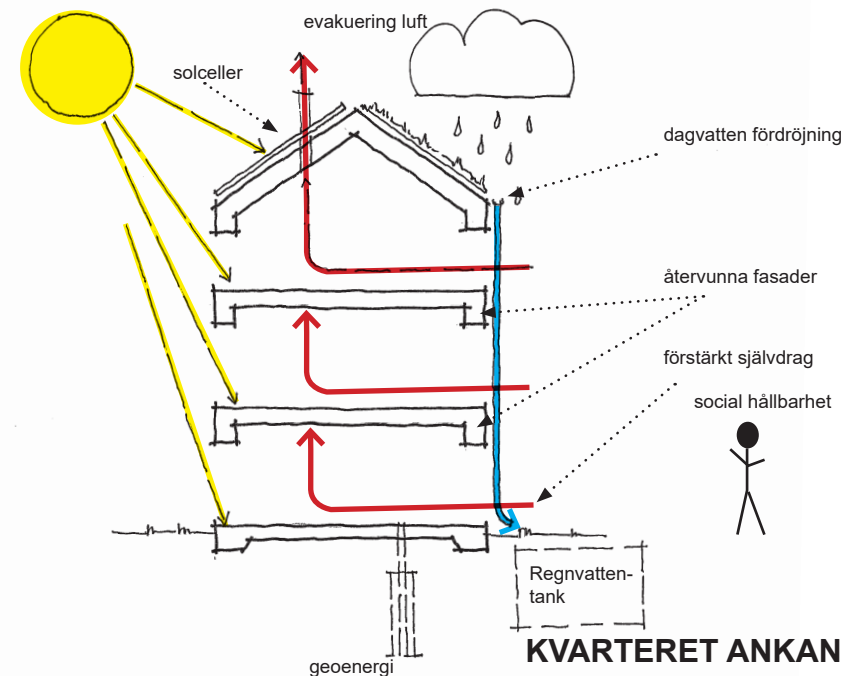
- Likt ett hem som växer fram över tid vill vi skapa en varierande, lite brokig och spännande arkitektur som lyfter fram just det här kvarterets unika själ och personlighet.
- En naturlig variation och brokighet förstärks genom att vi använder återbrukade material genomgående i projektet. Vi vill använda material som binder koldioxid i så stor utsträckning som möjligt ex trä,
- Det nya ska möta det gamla och tillvarata områdets befintliga bebyggelse och karaktär. Grönt och lummigt, smart, ekonomiskt och tidlöst utan att tumma på hemtrivsel och gemensamma ytor på innergården. Att skapa en socialt hållbar miljö är viktigt för trivsel, trygghet och för att motverka ensamhet. Likt ankans värmeväxlare i fötter och ben integrerar vi energieffektiva lösningar i huset.
- Digitala hjälpmedel och lösningar integreras naturligt och brukarvänligt för att underlätta livet hemma och för att spara energi, vatten mm
- Gröna gräsytor för ankor och bara fötter, gröna nyttoväxter och gärna delaktighet i Trees in the Cities challenge som Helsingborgs deltar i. Öppen dagvattenhantering skapar en rogivande oas. Vattenmiljön adderar värde för de boende och även för ankorna som gärna vilar här om natten.
- Vi samarbetar gärna med ett par av de pågående projekten inom ramen för H22, exempelvis Verapark.

Återbruk



Principmodul för kvarteret

Energieffektivitet



SITUATIONSPLAN

Kv. Ankan

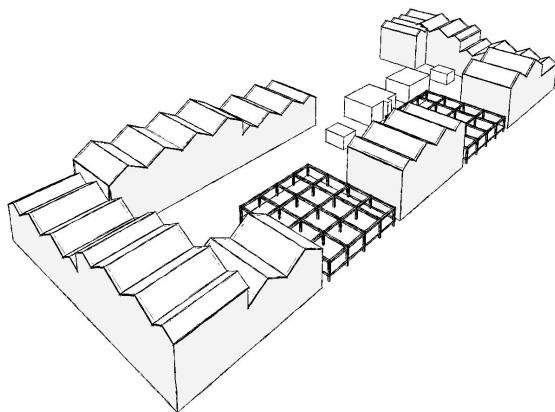
Baserat på detaljplanens intentioner skapar vi en tät kvartersstruktur, innehållande 91 lägenheter, som främjar socialt hållbart liv i och mellan husen.

Odlingsmöjligheter på gårdarna, zonerings av gårdsytor för val av privata eller delade gemensamma upplevelser.

Vi vill jobba med belysning och ljussättning för att skapa trygg och vackra miljöer samt en trivsamt atmosfär.

Innergårdar beläggs med enkla flexibla återanvändbara strukturer såsom pergolor, odlingsbäddar etc.

Den exakta utformningen och gestaltningen är beroende av de boendes önskemål och delaktighet.



Bostadsform:

Hyresrätt, kooperativhyresrätt och bostadsrätt

Tidplan: Kan starta direkt



SKALA 1:1000