

A photograph of two women in a pottery workshop. The woman on the left is wearing a green shirt and a brown apron, smiling as she works with a piece of clay. The woman on the right is wearing a grey long-sleeved shirt and a grey apron, smiling as she holds a large, shallow, light-colored ceramic bowl. The background shows shelves filled with various pottery items.

# Tillsammans för fler i arbete

## Ett must-win-battle för Helsingborg

En levande arbetsplan för gemensamt arbete –  
över förvaltningsgränser och med arbetsgivare,  
andra myndigheter, akademi och civilsamhälle



HELSINGBORG



## INNEHÅLL

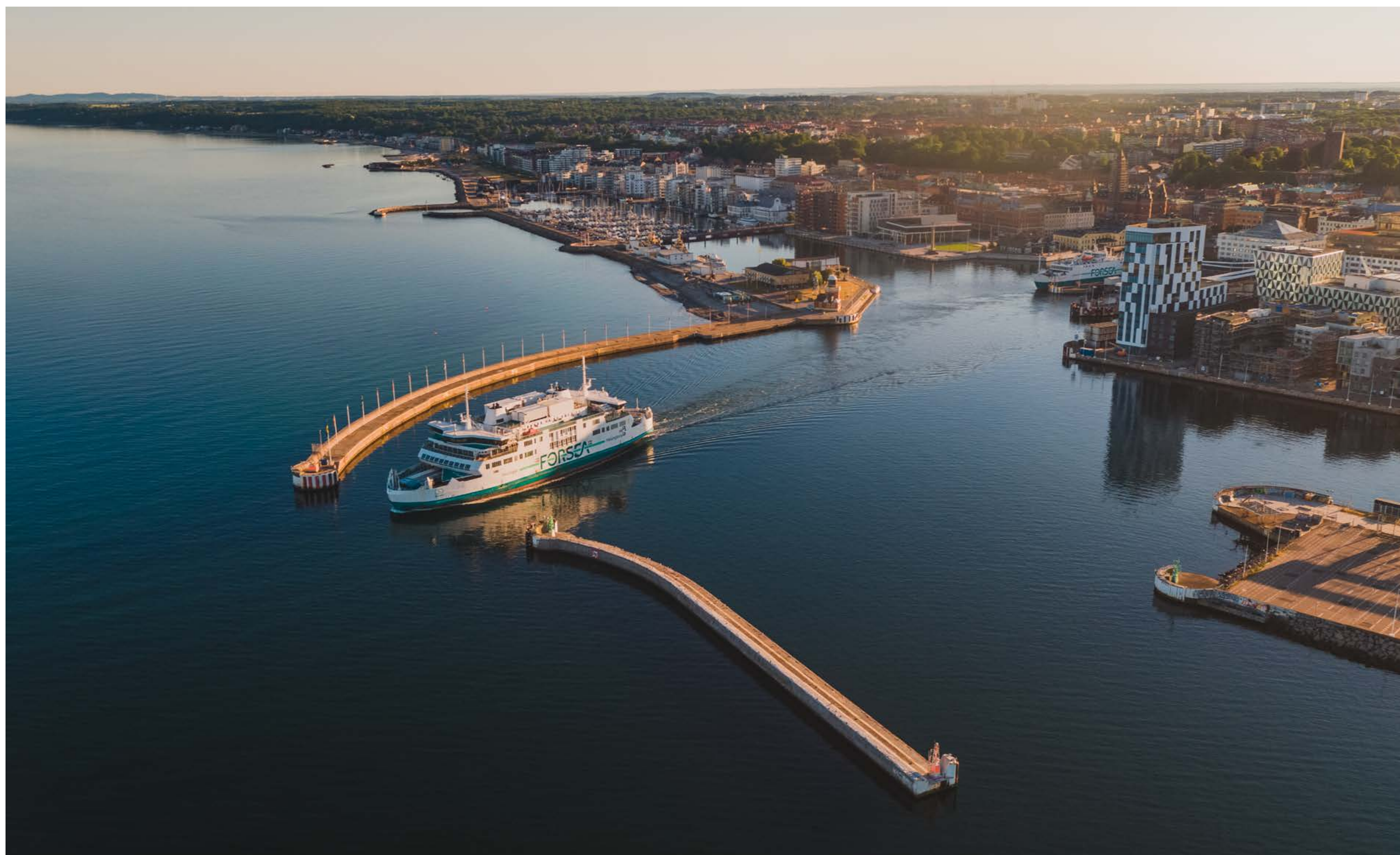
### 03. Inledning → VARFÖR ÄR ÖKAD SYSSELSÄTTNING ETT MUST-WIN-BATTLE?

### 04. Nulägesbild → STARK TILLVÄXT BÅDE INOM NÄRINGSLIVET OCH ANDRA VERKSAMHETER

### 05. Fokusområden → ARBETSGIVARNAS KOMPETENSFÖRSÖRJNING 6 UTBILDNINGSNIVÅ 7 FÖRETAGSKLIMAT 8

### Bilagor → NYCKELTAL ORGANISERING UPPFÖLJNING

Arbetsplanen följs upp och renderas av sponsorgruppen för sysselsättningsinriktningen.





# 03. Varför är ökad sysselsättning ett must-win-battle?

**Helsingborg ska vara den bästa platsen att bo och verka i år 2027. För att nå dit behöver vi lösa gemensamma utmaningar.**

Alltför många helsingborgare står utanför arbetsmarknaden och försörjer inte sig själva genom arbete, och arbetsgivare vittnar om att de inte kan växa på grund av brist på kompetens. Ökad sysselsättning är därför nödvändigt för att nå målbilden.

Genom ett starkt och blomstrande näringsliv och en bredd av utbildningsmöjligheter som möter arbetsmarknadens behov, skapas jobb hos de lokala företagen. Med rätt stöd och samarbete med arbetsgivare kan många av de jobben fyllas med dem som idag inte är självförsörjande.

Planen ska visa på de förflyttningar som krävs och sätta fokus på det vi ska göra tillsammans – och tillsammans med andra aktörer – de närmaste åren. När vi lyckas bidrar vi till stärkt livskvalitet för individer, tillväxt, skattekraft och ökad trygghet i samhället.

**Med utgångspunkt i nuläget och de utmaningar vi står inför, ska sysselsättningsarbetet leda till att vi ska:**

- skapa snabbare vägar till arbete, ställa tydliga krav på självförsörjning och att kunna det svenska språket, för att minska utanförskap och ökad trygghet,
- höja utbildningsnivån bland befolkningen och säkra språkfärdigheter och skolresultat hos både vuxna och unga,
- förbättra stadens service genom att korta handläggningstider och minska regelkrångel,
- bidra till ett bättre företagsklimat,
- stötta befintliga företagare, nyföretagare och föreningsliv samtidigt som vi ska verka för att allt fler företag väljer att etablera sig i Helsingborg.





## 04. Nulägesbild

**Helsingborg har de senaste åren präglats av en stark tillväxt, både inom näringslivet och andra verksamheter.**

Staden utsågs 2022 till "Sveriges bästa logistikläge" och är traditionellt en stark handel- och logistikstad. Branscherna sysselsätter tillsammans 25 procent av stadens arbetsföra befolkning, jämfört med rikets 15 procent. Bygg och anläggning, industri och besöksnäring är andra viktiga näringsgrenar. Flera av branscherna påverkas tidigt i vikande konjunkturlägen vilket man historiskt sett i stadens arbetslöshetssiffror.

Stadens näringsliv karakteriseras också av många småföretag där 64 procent av stadens arbetsställen är ensamföretagare. Endast 0,3 procent av företagen har fler än 200 anställda.

Samtidigt är arbetslösheten i Helsingborg högre än för Skåne och riket. På samma sätt är sysselsättningsgraden lägre. Utrikesfödda är överrepresenterade i arbetslöshet och utgör också merparten av dem som uppbär ekonomiskt bistånd. 4,8 procent\* av befolkningen uppbär ekonomiskt bistånd, vilket ligger högre än jämförbara kommuner i riket.

\* Årssiffra beräknad på antalet personer som är i ålder 18–64 år och som någon gång under 2022 fick utbetalt ekonomiskt bistånd.

Arbetslivet ställer allt större krav på kvalificerad arbetskraft. I Helsingborg har befolkningen som helhet lägre utbildningsnivå än riket och Skåne. Utbildningsinsatser och ökad samverkan med arbetslivet i olika former krävs för att fler ska bli en del av kompetensförsörjningsreserven.

Helsingborgs stad följer Sveriges Kommuner och Regioners (SKR:s) kvalitativa mätning över hur företag upplever kommunens service och myndighetsutövning. I den senaste mätningen fick Helsingborg nöjd kund-indexet 71 på en skala mellan 0–100, vilket var en tillbakagång mot föregående år och en bit under medelvärdet på 75 för de 196 kommunerna som medverkar i undersökningen.

Att kommunen har en effektiv hantering av hela tillståndsprocessen och att det är lätt att göra rätt, ger alla företag möjlighet att växa.

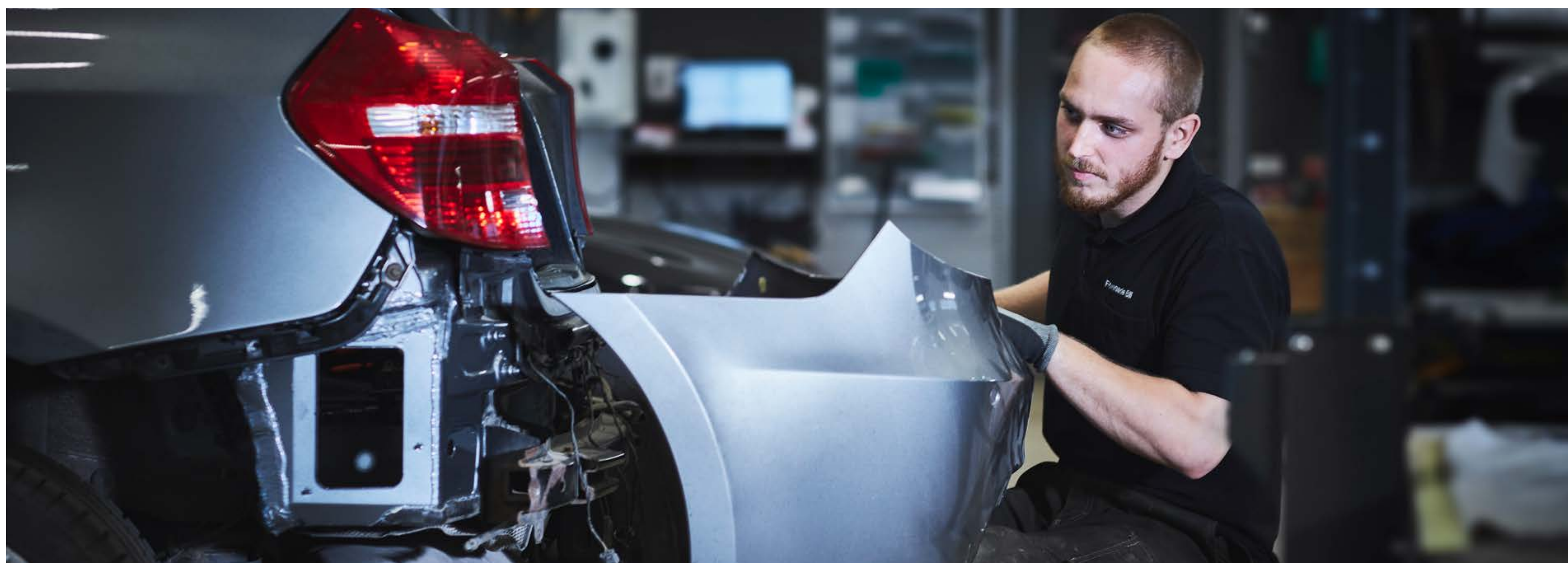




# 05. Fokusområden

För att nå högre sysselsättning och de långsiktiga målsättningar som beskrivs tidigare har Helsingborgs stad tillsammans med aktörer i staden identifierat tre fokusområden och arbetat fram prioriterade initiativ inom dessa.

Arbetsgivarnas kompetensförsörjning	Utbildningsnivå	Företagsklimat
Bredda yrkesutbildningsutbudet	Fler sökande till yrkesutbildning	Hög servicenivå
Kompetensförsörjningsplaner på branschnivå	Oka kunskap om olika yrkesroller	Utvecklad företagservice
Effektivare mötesforum för partnerskap med arbetsgivare	Breddad rekrytering	Fler kunskapsintensiva arbetstillfällen
Främja att studenter vill arbeta i Helsingborg	Övergång från icke avslutat gymnasium	
Staden som samhällsbyggare		





## 06. Arbetsgivarnas kompetensförsörjning

Brist på kompetens finns inom de flesta branscher och de individer som står utanför arbetsmarknaden saknar ofta de efterfrågade kompetenserna och har låg konkurrenskraft på arbetsmarknaden av olika skäl.

Nulägesbilden visar tydligt på de glapp som finns mellan arbetsgivarnas behov av kompetens och den som återfinns hos arbetskraften som står utanför. Kompetensförsörjning handlar därför allt mer om utbildning på olika nivåer. Samarbete med arbetsgivarna är avgörande för att hitta mer flexibla, snabba och nya lösningar för att täppa igen glappet. Eftersom näringslivsstrukturen består av många mindre företag behöver samarbetet bygga på strukturer där företag med liknande behov kan samlas.

Initiativ		SAMMANHÅLLANDE ANSVAR: Arbetsmarknadsförvaltningen
<b>Bredda yrkesutbildningsutbudet</b>	Ett bredare utbildningsutbud ska utvecklas tillsammans med arbetsgivare. Öka och bredda yrkesutbildningsutbudet för invånare som har svårt att tillgodogöra sig reguljär utbildning.	
<b>Kompetensförsörjningsplaner på branschnivå</b>	Ta fram kompetensförsörjningsplaner för viktiga branscher.	
<b>Effektivare mötesforum för partnerskap med arbetsgivare</b>	Arbeta fram en struktur för effektiva mötesforum i syfte att öka partnerskapet med arbetsgivarna. Ta fram kommunikationsinsatser som visar arbetsgivarna både vad vi gör och hur de kan kroka arm.	
<b>Främja att studenter vill arbeta i helsingborg</b>	Tillsammans med Campus ska staden genomföra aktiviteter som ger studenterna på Campus, liksom de på YH-utbildningar och gymnasiala yrkesutbildningar, kunskap om arbetsmarknaden och möjligheter i Helsingborg.	
<b>Staden som samhällsbyggare</b>	Stadens förvaltningar och bolag ska bidra med fler platser för att förbereda invånare som står utanför arbetsmarknaden för nästa arbete. Insatserna ska så ofta som möjligt innehålla utbildning.	

### Indikatorer 2024

Genomföra 4 aktiviteter per år med arbetsgivare och studenter riktade till branscher med särskilt stort behov av kompetens.

2 kompetensförsörjningsplaner till slutet av 2024 som innehåller utbildningsinsatser på alla nivåer och särskilt öka antalet platser på nivå 3.

Planerna ska öka kunskap om befintligt utbildningsutbud hos arbetsgivare i berörda branscher samt hos berörda förvaltningar i staden.

Antalet utbildningsplatser riktade till invånare som har svårt att tillgodogöra sig reguljär utbildning ska öka årligen med 40 procent i jämförelse med föregående år.

Antalet platser som staden bidrar med för att förbereda invånare som står utanför arbetsmarknaden ska öka årligen med 30 procent i jämförelse med föregående år.

Ytterligare indikatorer specificeras på aktivitetsnivån i varje fokusområde och initiativ.

## 07. Utbildningsnivå

Gymnasieexamen beskrivs ofta som en vattendelare på arbetsmarknaden. Lägre utbildningsnivå innebär en högre risk för arbetslöshet och bidragsberoende på kort och lång sikt. För de elever som inte slutför eller riskerar att inte slutföra gymnasieskolan med examen, behöver det finnas tydliga vägar mot vuxenutbildning eller arbete.

Antalet unga som väljer yrkesutbildning är för lågt för att tillgodose arbetsgivarnas behov. Komvux har fått en allt viktigare roll att utbilda inom dessa områden och att därför dimensionera utbildningsplatserna efter arbetsmarknadens behov. Det är också viktigt att unga har goda förutsättningar att göra välgrundade val av utbildning, och att både unga och vuxna som saknar gymnasieutbildning eller står utanför arbetsmarknaden får tillgång till bra information om olika yrkesroller. Breddad rekrytering till olika utbildningar behöver utvecklas både för unga och vuxna. Samarbete inom staden och med arbetsgivarna är avgörande för att såväl studie och- yrkesvägledning som dimensionering ska få goda effekter.

### Initiativ

SAMMANHÅLLANDE ANSVAR:  
Skol- och fritidsförvaltningen

<b>Fler sökande till yrkesutbildningar</b>	<p>Fler unga och vuxna behöver välja yrkesutbildning – inom gymnasiet, vuxenutbildning och yrkeshögskola – för att möta arbetsmarknadens kompetensbehov.</p> <p>Utbildningar ska i högre utsträckning utvecklas och kvalitetssäkras tillsammans med arbetsgivare för att säkerställa att elever/studerande får efterfrågade kompetenser.</p> <p>Arbetsgivare och utbildningsanordnare behöver tillsammans hitta sätt att informera om utbildningar och arbetsmarknaden för att öka attraktivitet och söktryck.</p>
<b>Öka kunskap om olika yrkesroller</b>	<p>Kunskap om yrken, arbetsliv och utbildningsvägar ska stärkas såväl hos unga och deras föräldrar som hos arbetssökande vuxna.</p> <p>Studie- och yrkesvägledningen ska stärkas för att öka individens valkompetensen. Arbetsgivare ska involveras för att öka kunskapen om olika yrkesroller.</p>
<b>Breddad rekrytering</b>	<p>Oavsett bakgrund eller socioekonomisk ställning behöver utbildning i gymnasieskolan, yrkeshögskolan och högskolan vara ett naturligt alternativ för att kunna höja sin kompetens och delta i arbetslivet.</p>
<b>Övergång från icke avslutat gymnasium</b>	<p>Elever som inte slutför sin gymnasieutbildning ska ha en sömlös övergång till annan utbildning (vuxenutbildning, Folkhögskola) eller arbetsmarknad.</p> <p>Fler unga utan examen från gymnasiet ska få stöd i att komma vidare till utbildning genom kommunens aktivitetsstöd / Ung Helsingborg.</p>

### Indikatorer 2024

Andelen elever som klarar gymnasieskolan på tre år ska öka.

Ytterligare indikatorer specificeras på aktivitetsnivån i varje fokusområde och initiativ.



## 08. Företagsklimat

Ett gott företagsklimat är en förutsättning för att skapa en attraktiv stad att bo och verka i. I Helsingborg ska det vara enkelt att etablera, driva och utveckla företag. Som nulägesbilden visar har Helsingborg haft nedåtgående trend i de olika mätningar om gott företagsklimat.

Analysen pekar på att det är viktigt att bygga starka partnerskap med företagen, men också att sträva efter tydlig och transparent kommunikation med näringslivet. En viktig målsättning är att säkerställa en företagervänlig kultur i stadens förvaltningar genom att bygga relationer och ha god förståelse för näringslivets verklighet.

Initiativ	SAMMANHÅLLANDE ANSVAR: Avdelningen för kommunikation och näringsliv
<b>Hög servicenivå</b>	Förbättrad servicenivå i kontakten med Helsingborgs stad. Kraftsamling tillsammans med förvaltningarna för att öka servicenivån till näringslivet. Stadens service ska präglas av snabbhet och hjälpsamhet gentemot näringslivet vilket kommer underlätta deras möjligheter till att växa, investera och anställa fler. Det ska vara enkelt att driva företag i Helsingborg.
<b>Utvecklad företagservice</b>	Utvecklad funktion för företagservice (lots) genom ett nära samarbete med stadens förvaltningar, kundcenter och i dialog med det lokala näringslivet. Samtliga företagare ska via stadens företagservice få rätt hjälp av rätt myndighet på ett enkelt sätt vilket kommer att attrahera företag att växa och utvecklas i Helsingborg.
<b>Fler kunskapsintensiva arbetstillfällen</b>	En nära dialog med näringslivet för att förbättra vår kunskap om näringslivets förutsättningar och behov kopplade till kunskapsintensiva arbetstillfällen. Bland annat kommer staden att utveckla etableringsprocesser, lansera Helsingborg Innovation District och arbeta aktivt för att skapa partnerskap med näringslivet. Genom att staden bidrar till bättre förutsättningar för att fler kunskapsintensiva arbetstillfällen ska skapas, ökar tillväxten både i befintliga företag och etablering av nya företag.

### Indikatorer 2024

Ökad nöjd kund-index (NKI) från 72 till 76.

Implementera utbildningen "Inte bara trevlig". Målet är att engagera minst 50 deltagare från 5 olika förvaltningar.

Planera och genomföra tre förvaltningsövergripande aktiviteter inom myndighetsutövning för att främja gemensamt samarbete och utveckling. Fokus på färdplan, erfarenhetsutbyte och kundbehov. Målet är att ha med 100 deltagare under året från minst 7 förvaltningar.

Utveckla lotsen utifrån näringslivets behov. Följa upp samtliga ärenden i lotsgruppen samt utvärdera näringsidkarens upplevelse av lotsfunktionen. Målet är att 100% ska ange att de är nöjda med lotsprocessen och har förståelse för myndighetsprocessen.

Lansera Helsingborg Innovation District.

Sätta en gemensam plan tillsammans med fastighetsägare och HBG City för att attrahera fler företag.

Ytterligare indikatorer specificeras på aktivitetsnivån i varje fokusområde och initiativ.