



Handlingsprogram 2024

Enligt Lag om skydd mot olyckor

Räddningstjänsten Skåne Nordväst

Sekretessgranskad handling



RÄDDNINGSTJÄNSTEN
SKÅNE NORDVÄST

Innehåll

| | |
|---|----|
| 1 Inledning | 5 |
| 2 Förbundets geografiska område | 6 |
| 2.1 Trender i samhället | 10 |
| 2.2 Stadsutveckling i medlemskommunerna | 13 |
| 3 Styrning av skydd mot olyckor | 18 |
| 3.1 Förbundets organisation | 19 |
| 3.2 Uppdraget | 20 |
| 4 Risker | 21 |
| 4.1 Övergripande beskrivning | 21 |
| 4.1.1 Metodik | 21 |
| 4.1.2 Bjuv | 22 |
| 4.1.3 Båstad | 23 |
| 4.1.3 Helsingborg | 24 |
| 4.1.4 Ängelholm | 26 |
| 4.1.5 Örkelljunga | 28 |
| 4.2 Brand i byggnad | 29 |
| 4.3 Brand utomhus | 29 |
| 4.4 Transportolyckor | 30 |
| 4.5 Olycka med farligt ämne | 31 |
| 4.6 Naturolycka | 31 |
| 4.7 Drunkning | 32 |
| 4.7 Övriga olyckor | 32 |
| 5. Värdering | 33 |
| 6 Mål | 48 |
| 6.1 Nationella mål | 48 |
| 6.2 Politiska mål | 49 |
| 6.3 Verksamhetsmål | 50 |
| 6.4 Den enskildes ansvar | 50 |
| 7. Förebyggande – förmåga och verksamhet | 51 |
| 7.1 Tillsyn | 52 |
| 7.2 Stöd till den enskilde | 54 |
| 7.3 Rengöring (sotning) och brandskyddskontroll | 55 |
| 7.4 Övriga förebyggande åtgärder | 57 |
| 8 Räddningstjänstens operativa förmåga och verksamhet | 60 |

1 Inledning

Svensk räddningstjänst styrs av lag om skydd mot olyckor (LSO). Lagen innebär en minskad detaljstyrning med större utrymme för anpassning utifrån lokala förutsättningar.

Lag om skydd mot olyckor, 1kap 1§

”Lagen syftar till att i hela landet bereda människors liv och hälsa samt egendom och miljö med hänsyn till de lokala förhållandena utifrån ett tillfredsställande och likvärdigt skydd mot olyckor.”

Lagen reglerar bland annat kommunens och räddningstjänstens uppgifter och ansvar. Lagstiftningen tar ansats mot tre perspektiv, vilket motsvarar de tre faserna före under och efter en händelse.

Denna handling är ett Handlingsprogram enligt Lag om skydd mot olyckor som omfattas av förebyggande verksamheten och räddningstjänst för de olyckstyper som kan leda till räddningsinsats vid fredstida förhållande och under höjd beredskap.

Handlingsprogrammet återger de faktiska och förväntade förhållandena med avseende till riskbild, mål, förmåga och verksamhet på en övergripande nivå.

Handlingsprogrammet antas av förbundets politiska direktion som representerar medlemskommunerna i Bjuv, Båstad, Helsingborg, Ängelholm och Örkelljunga.

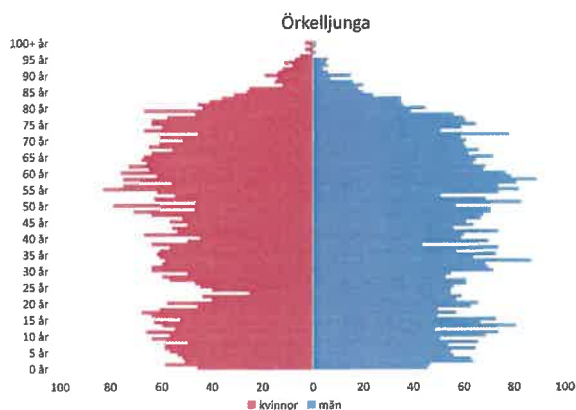
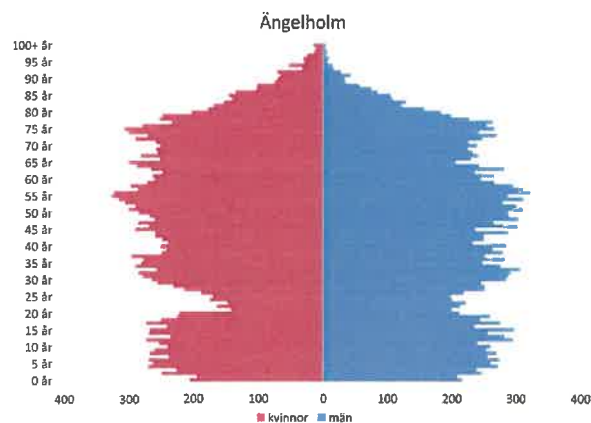
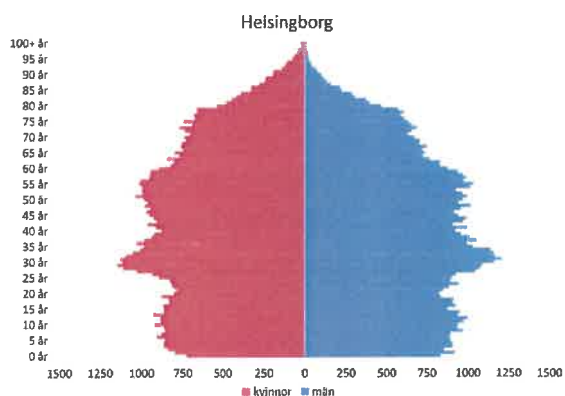
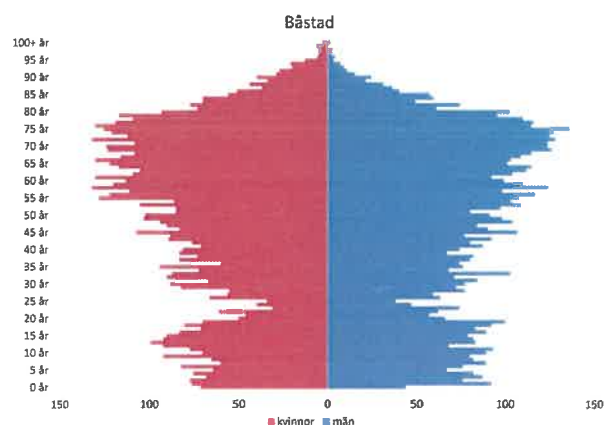
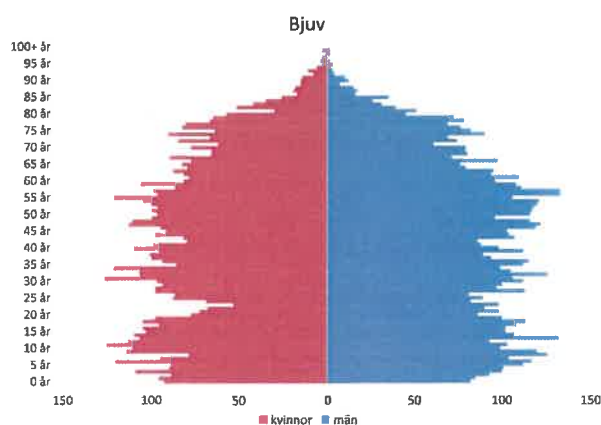
Vår ambition är att handlingsprogrammet ska vara lättillgängligt för läsaren.



Befolkningens medelålder ökar samtidigt som allt fler äldre bor hemma längre i sina egna bostäder. Äldre personer är överrepresenterade i den nationella olycksstatistiken. Det omfattar såväl fallolyckor som omkomna vid trafikolyckor och brand i byggnad.

I samtliga kommuner är befolkningen relativt jämnt fördelat i åldersspannet 0-80 år. Efter 80 år blir profilen pyramidformad, vilket är naturligt med en medellivslängd på 85 år för kvinnor och 81 år för män (statistik 2022).

Helsingborg har en lite annorlunda profil, vilket kan förklaras med att andelen yngre ökar på grund av studier vid Campus Helsingborg i 20-30 årsåldern. Motsatt trend kan utläsas i de övriga medlemskommunerna där åldersgruppen 20-30 år minskar på grund av studier på annan ort. Båstads åldersstruktur är annorlunda på grund av att många flyttar från andra kommuner till sina boende i Båstad kommun efter sin pension.



SCB kommunstatistik 31 december 2022 åldersfördelning

Farlig verksamhet

Inom Skåne nordväst finns ett antal objekt som enligt lagstiftningen klassas som farlig verksamhet. Dessa objekt omfattar punktrisker såsom flygplatser eller enstaka avskilda verksamheter. När det gäller objekten i södra Helsingborg finns en mer sammanhängande geografisk gruppering av farlig verksamhet. Detta innebär större industriområden där flera företag finns etablerade förutom de företag som har en farlig verksamhet.

Detta ökar riskdensiteten i området och mot omgivande bebyggelse. I kombination av att Skåne nordväst befinner sig i ett expansivt område innebär detta att bostäder och andra skyddsvärda objekt kommer allt närmare befintliga industrier och transportleder.

Klimatpåverkan

Klimatförändringarna påverkar samhället både på kort och på lång sikt. Effekterna kan bli översvämningar, torka, stormar och nya sjukdomar.

Rikligare nederbörd är också att vänta eftersom varmare luftmassor innehåller mer vatten. Klimatförändringarna skiftar över året där nederbörden generellt ökar vintertid. På sommaren kan även frekvensen av kraftiga åskoväder öka med rikliga nederbördsmängder och översvämningar. Temperaturförändringen kan även leda till en ökad risk för torka och värmeböljor som i sin tur kan leda till kraftiga bränder i skog och mark. Extremtorkan kan samtidigt orsaka vattenbrist som medför problem i brandvattenförsörjningen. Långvariga värmeböljor kan orsaka en hög dödlighet i känsliga befolkningsgrupper som barn, äldre och fysiskt svaga personer i samhället.

Förändringen medför även att stormar kan bli mer kraftfulla i ett varmare klimat. Sammantaget behövs en ökad beredskap och planering då påverkan på samhällets infrastruktur kan bli stor. Konsekvenserna av de väderrelaterade händelserna kan omfatta både liv, egendom och att ekologiska värden tar skada. Händelserna brukar även ge stora konsekvenser mot samhällets infrastruktur.

Terror

Hotet om terror har ökat i samhället och kan vara beroende av olika typer av grupperingar. Dessa grupperingar är av radikaliserade eller politisk ideologi med höger- och vänsterextremism. Det finns även ensamvargar som agerar självständigt på egna övertygelser utifrån de olika grupperingarna, vilka är svåra att identifiera. Sverige är ett tänkbart mål för terrorhändelser. Konsekvenserna av en terrorhandling kommer att få en stor påverkan på samhället.

Infrastruktur

Förutom olycksriskerna kan kommunerna inom Familjen Helsingborg drabbas av mer eller mindre allvarliga störningar i infrastrukturen. Med anledning av att samhällets komplexitet ökar med fler samberoende kan konsekvenserna bli allvarliga vid avbrott på vatten, el, datakommunikation och telefoni eller störningar på transportsystemet och kollektivtrafiken.

Många av vattentäkterna i medlemskommunernas genomkorsas av vägar som vid olyckor kan medföra förorenat dricksvatten vid bränder eller kemiska utsläpp.



det dagliga arbetet eller vid en insats i aktuellt område.

Värderingsförändringar

En förändring har skett i samhället där materiella ting har minskat i värde till förmån för upplevelser där individens minnen består.

Trenden är att produkter och tjänster i större omfattning måste anpassas utifrån individens önskemål där kraven på tillgänglighet, valfrihet och service ökar. Balans mellan tillgängliga tjänster, service på nätet och personliga kontakter kommer bli allt viktigare.

För att följa samhällsutvecklingen och identifiera framtidens behov måste nya arbetssätt utvecklas i dialog med invånarna. Inspelen från medborgarna ska kunna påverka verksamhetens tjänsteutbud och inriktning.

Teknikutveckling

Uppkopplingen och sammankopplingen omfattar både fysisk- och digital kommunikation. Stadsförtätningen kan leda till trafikproblem inom dessa geografiska områden samtidigt som andelen personer med bil minskar. Problemet är att det ökade behovet av godstransporter kan medföra förseningar i pendlingsstrafiken då systemen är hårt belastade.

Arbete och fritid har tidigare varit två åtskilda sfärer. Idag är det höga krav både privat- och yrkesmässigt, vilket leder till konflikter mellan de två sfärerna. Detta ställer utökade krav på flexibla arbetstider och deltid, distansarbete etc. Även möjligheten till att arbeta på distans är en förutsättning för att minska konflikten mellan arbete och fritid.

Baksidan med en utökad flexibilitet med mindre gränser mellan arbete och privatliv är en ökad risk för psykisk ohälsa. Det ställer krav på välutbildade chefer och en god företags-hälsovård för att upptäcka och hantera eventuell psykisk ohälsa.

Räddningstjänsten kan i framtiden få svårt att rekrytera kvalificerade medarbetare på grund av hårdnande konkurrens. Det kommer ställa stora krav på att verka för att bli en attraktiv arbetsgivare. För att nå framgång måste den

anställdes behov beaktas och skapa mervärde utöver lön med flexibel arbetstid, utbildning och kompetensutveckling, digitala hjälpmedel etc.

Arbetsgivaren måste även skapa en variation i tjänsten med nya utmaningar och karriärvägar inom verksamheten, vilket är en viktig parameter för att både kunna rekrytera och behålla personal. Även arbete med mångfald och jämställdhetsfrågor kommer att bli viktiga. I större organisationer ökar möjligheten att uppfylla dessa kriterier både vad avser specialisering och karriärutveckling.

Klimat och miljöförändring

Klimatförändringarna påverkar samhället både på kort och på lång sikt. Medeltemperaturen i världen har på 100 år ökat med 0,8 grader. Effekterna kan bli översvämningar, torka, stormar och nya sjukdomar. När temperaturen på jorden stiger blir vattnet varmare och tar större plats i kombination med att landisarna smälter, vilket sker i allt snabbare takt, vilket kan leda till höjda havsnivåer.

Rikligare nederbörd är också att vänta eftersom varmare luftmassor innehåller mer vatten. Klimatförändringarna skiftar över året där nederbörden generellt ökar vintertid. På sommaren kan även frekvensen av kraftiga åskoväder öka med rikliga nederbördsmängder och översvämningar. Vid kraftig nederbörd kan prioriterade utryckningsvägar bli översvämmade och förhindra framfarten.

Temperaturförändringen kan även leda till en ökad risk för torka och värmeböljor som i sin tur kan leda till kraftiga bränder i skog och mark. Det kan även leda till vattenbrist där verksamheten måste ta höjd för alternativ brandvattenförsörjning.

Förändringen medför även att stormar kan bli mer kraftfulla i ett varmare klimat. Sammantaget behövs en ökad beredskap och planering då påverkan på samhällets infrastruktur kan bli stor. Konsekvenserna av de väderrelaterade händelserna kan omfatta både liv, egendom och att ekologiska värden tar skada.

2.2 Stadsutveckling i medlemskommunerna

I detta kapitel beskrivs stadsutvecklingen i våra medlemskommuner.

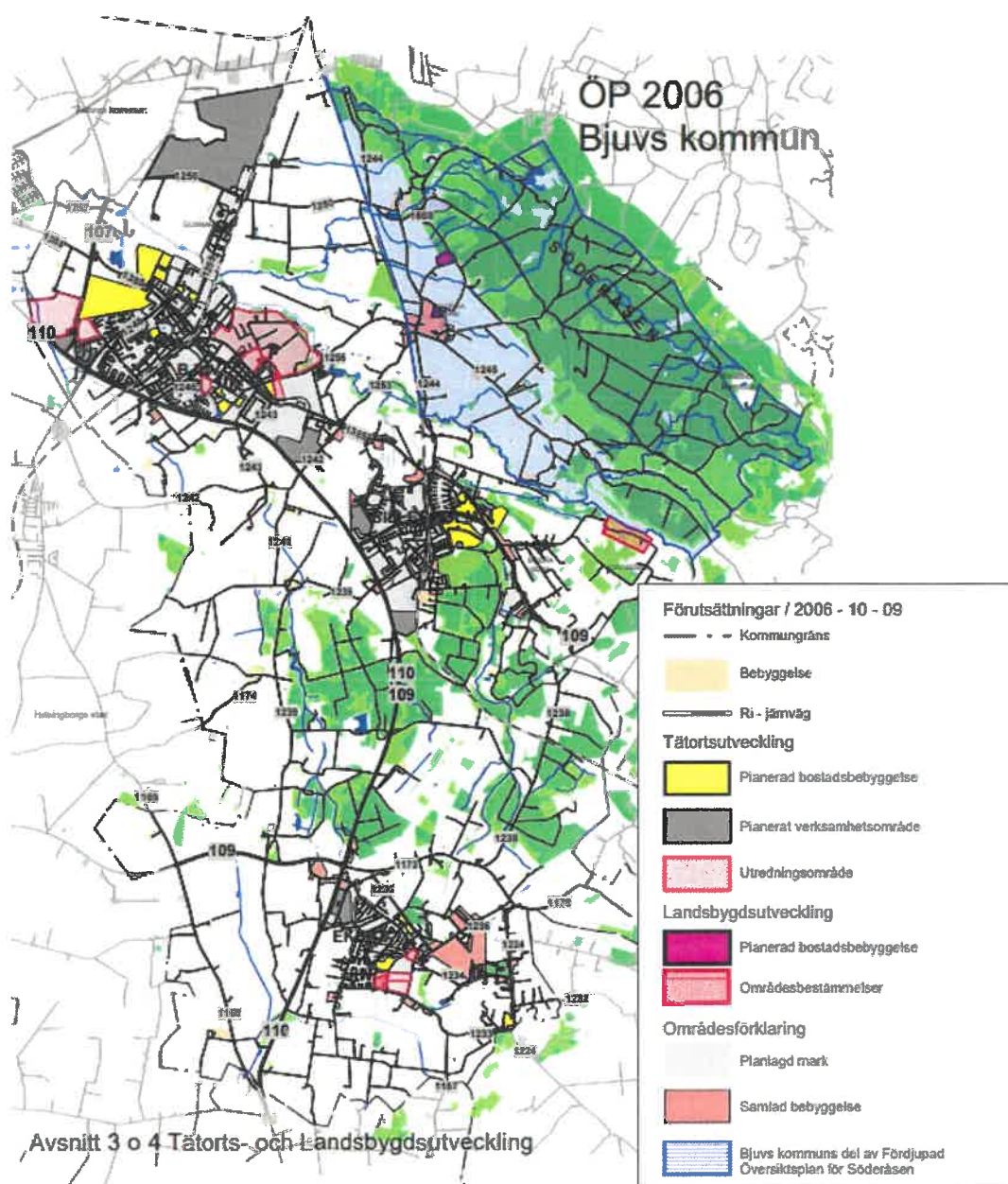


Bild Översiktsplan 2006

Inom Bjuvs kommun är det framförallt två exploateringsområden som planeras. Ny översiktsplan ÖP 2040 är under framtagande och ute på remiss.

1. Bostadsbebyggelse, industri och kontor är planerade i ytterområdena till tätorterna Bjuv, Billesholm och Ekeby.
2. Utbredningsområdena är framförallt lokaliserade till Bjuvs tätort.

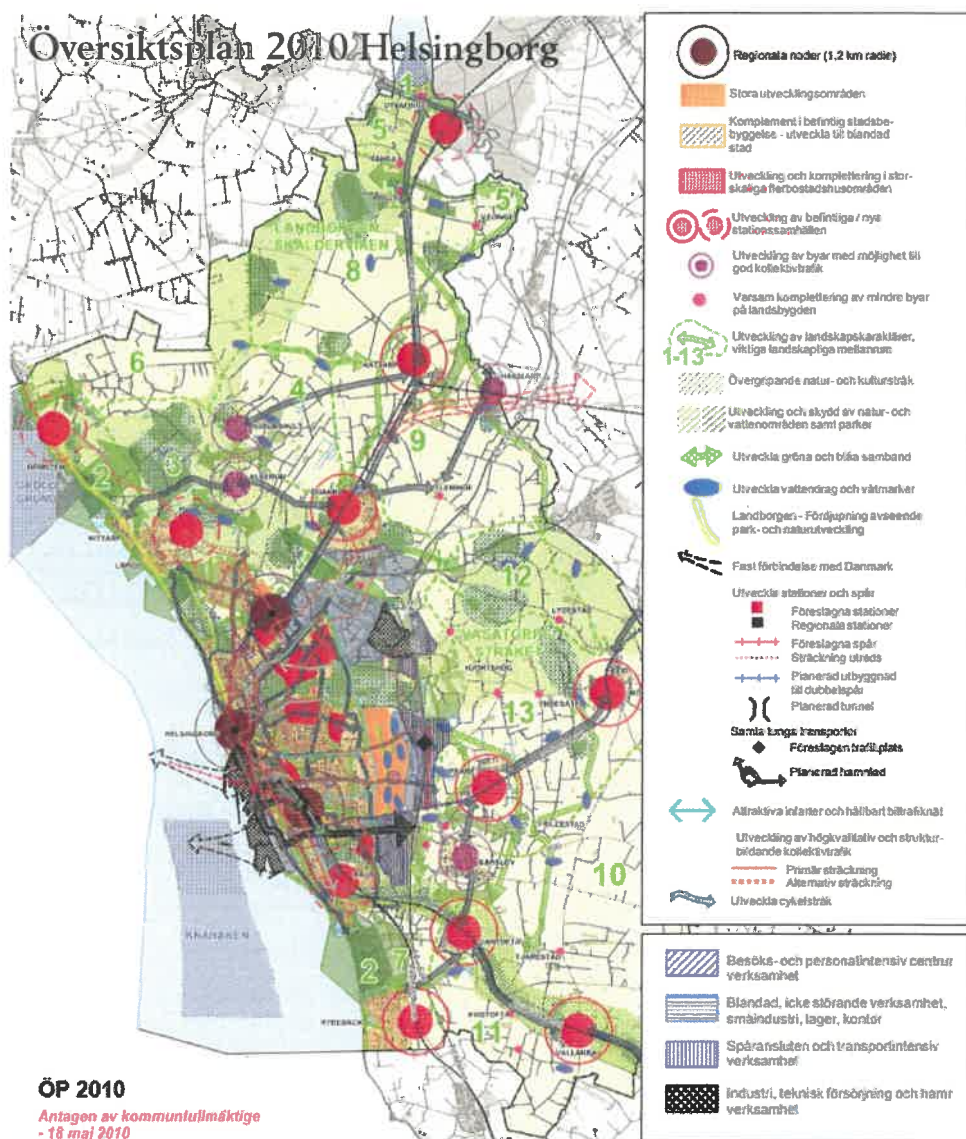


Bild Markanvändningskarta enligt Översiktsplan 2010

Inom Helsingborgs stad är det framförallt fyra exploateringsområden som planeras.

1. Utvecklingen kring stationsnära geografiska punkter är en strategi i Helsingborgs stads långsiktiga utveckling. Det är framförallt orter som har en anknötning till järnvägsstationer eller framtida järnvägsstationer såsom Utvälinge.
2. Planen är även att genomföra en stadsförtätning i de centrala delarna av Helsingborg, där Sea U är en del i denna utveckling. En stadsförtätning innebär att marken används på ett kostnadseffektivt sätt.
3. Öster om Väg 111 planeras utvecklingsområden för blandad, icke störande verksamhet, småindustri, lager, kontor samt spåransluten och transportintensiv verksamhet.
4. Inom hamnområdet planeras en utveckling av industri, teknisk försörjning och hamnverksamhet.

I Helsingborgs stad pågår ändringen av översiktsplanen för södra staden. Planområdet är komplext och präglas av hamnverksamhet, storskalig infrastruktur och verksamhetsområden. Här finns både bostadsbebyggelse, universitetsområde och industrier. I Östra Ramlösa planeras en helt ny stadsdel öster om Österleden.

Översiktsplan 2007 Örkelljunga

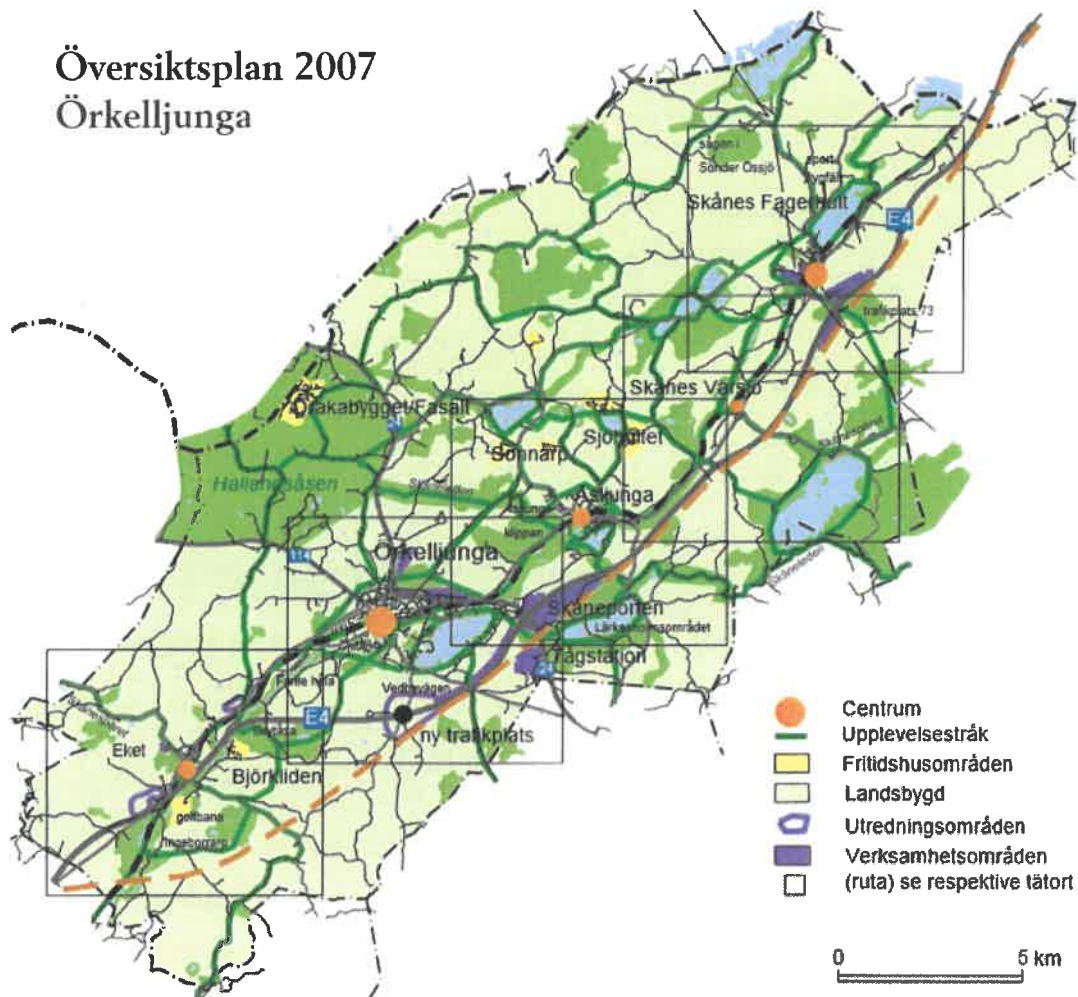


Bild Översiktsplan 2007

Inom Örkelljunga kommun är det framförallt två exploateringsområden som planeras. Ny översiktsplan ÖP 2040 är under framtagande och ute på remiss.

1. Nya verksamhetsområden med godstransport och exponerat läge utefter väg E4 med ett undantag vid väg 24 i norra delen av Örkelljunga tätort. Fortsatt verksamhetsutbyggnad vid trafikplats 73 i Skånes Fagerhult och vid trafikplats Skåneporten i Örkelljunga möjliggörs att nya verksamhetsområden sydväst om väg 24 vid Skåneporten samt ett mindre verksamhetsområde invid väg 24 vid norra entrén till Örkelljunga tätort möjliggörs. Detta ökar att möjligheten till nya verksamhetsområden utreds vid Vedbyvägen/väg E4 utanför Örkelljunga tätort, vid trafikplats 71 norr om Eket och vid trafikplats 70 söder om Eket.
2. Tätortsutbyggnad med ny sammanhållen bebyggelse prioriteras till tätorterna längs ryggraden, d.v.s. kring goda kollektivtrafiklägen, handel och service samt med god tillgång till sjöar, rekreations- och naturområden. Den övergripande placering och utformning av ny bebyggelse och bevarande av befintlig bebyggelse utreds vidare i fördjupade översiktsplaner för i första hand för Örkelljunga tätort och för Skånes Fagerhult.

3.1 Förbundets organisation

Förbundet har cirka 345 anställda. Dessa är organiserade i fyra avdelningar och en förbundsledningsstab.

Förbundsdirektionen

Förbundsdirektionen utgör den politiska ledningen av förbundet och är sammansatt med politiker från medlemskommunerna.

Förbundsdirektören

Förbundsdirektören tillika räddningschefen utgör högste tjänsteman i förbundet. Befattningen ansvarar för att leda och fördela arbetet inom verksamheten.

Förbundsledningsstab

Staben stödjer avdelningarna med bland annat utveckling, analyser, projekt, uppföljning, krisberedskap, säkerhetsskydd, civilt försvar, kommunikation, olycksundersökning, samordning och omvärldsbevakning.

Förebyggande avdelningen

Förebyggande avdelningen arbetar med myndighetsutövning, rådgivning och remisser.

Avdelningen ansvarar även för extern utbildning, verksamhet gentemot skolor, barn och ungdomar

samt leder eller är del i olika sociala projekt tillsammans med berörda myndigheter och organisationer.

Operativa avdelningen

Operativa avdelningen arbetar med beredskap, räddningstjänst. Inom avdelningen finns tre distrikt och två enheter. Enheterna består av insatsförberedande enheten samverkan och ledning som även ansvarar för räddningscentral. I distrikten finns både hel- och deltidsstationer samt två gemensamma RSNV-räddningsvärn.

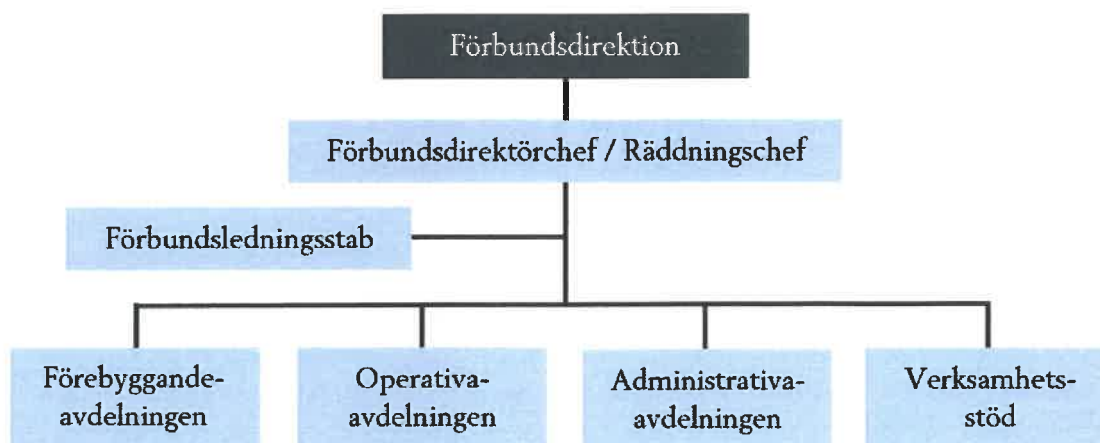
Administrativa avdelningen

Administrativa avdelningen ansvarar för, ekonomi och kansli.

Verksamhetsstöd

Verksamhetsstöd ansvarar för servicefunktioner som övningsfält, lokaler, fordon, materiel och IT.

Organisationen är uppbyggd för att kunna möta den riskbild och det behov som kommunerna har. Kommunernas befintliga risk- och sårbarhetsanalyser ligger till grund för avdelningarnas verksamhetsplanering och målformuleringar



4 Risker

Medlemskommunernas risk- och sårbarhetsanalyser tillsammans med förbundets årliga verksamhetsuppföljning och förmågebeskrivning utgör underlaget för denna riskanalys enligt Lag om skydd mot olyckor.

4.1 Övergripande beskrivning

Riskanalysen baseras på en underliggande grovanalys som i detalj beskriver vilka olyckor som kan inträffa i respektive kommun. Grovanalysen har genomförts internt inom Räddningstjänsten Skåne nordväst med hjälp av en bred analysgrupp.

Verksamhetsuppföljningen ger en statistisk indikation på vilka händelser som är frekventa inom de olika geografiska områdena inom

förbundet och ligger till grund för verksamhetens riktade insatser och utveckling.

Riskanalysen är dimensionerande för förbundets verksamhet utifrån både det förebyggande och operativa perspektivet. Dimensioneringen utifrån aktuell riskbild beskrivs i kommande kapitel som detaljerat redovisar förbundets arbete med att förhindra och förebygga olyckor samt hur förmågan för beredskap och räddningsinsats är planerad.

4.1.1 Metodik

Samtliga händelser har bedömts kvantitativt utifrån en rankingskala för sannolikhet respektive konsekvens, så kallad semikvantitativ bedömning. Sannolikheten är bedömd efter fem tidsintervaller. Detta intervall omfattar att händelsen inträffar mer än en gång per år upp till mindre än en gång per tusen år.

| Sannolikhetsklass | Frekvens |
|-------------------|-------------------------------|
| Liten sannolikhet | Mindre än en gång per 1000 år |
| | En gång per 100-1000 år |
| Sannolikt | En gång per 10-100 år |
| | En gång per 1-10 år |
| Mycket sannolikt | Mer än en gång per år |

Konsekvenserna är bedömda utifrån tre perspektiv:

- liv
- miljön
- ekonomi

Konsekvenserna liv, miljö och ekonomi är bedömda efter samma skala som grovanalysen enligt lag om skydd mot olyckor.

| Klass | Liv och hälsa |
|-----------------|---|
| 1. Små | Övergående lindriga obehag |
| 2. Lindriga | Enstaka skadade, varaktiga obehag |
| 3. Stora | Enstaka svårt skadade, enstaka dödsfall |
| 4. Mycket stora | Enstaka dödsfall, flera svårt skadade |
| 5. Katastrofala | Flera dödsfall, 10-tals svårt skadade |

| Klass | Miljö |
|-----------------|----------------------------------|
| 1. Små | Ingen sanering, liten utbredning |
| 2. Lindriga | Enkel sanering, liten utbredning |
| 3. Stora | Enkel sanering, stor utbredning |
| 4. Mycket stora | Svår sanering, liten utbredning |
| 5. Katastrofala | Svår sanering, stor utbredning |

| Klass | Ekonomi |
|-----------------|-------------|
| 1. Små | < 0,1 Mkr |
| 2. Lindriga | 0,1 – 1 Mkr |
| 3. Stora | 1 – 5 Mkr |
| 4. Mycket stora | 5 – 20 Mkr |
| 5. Katastrofala | > 20 Mkr |

4.1.3 Båstad

Båstads kommun består av sex större orter där Båstad är centralorten och de övriga orterna är Förslöv, Torekov, Grevie, Östra Karup och Västra Karup. Båstad gränsar till Laholms i nordöst och Ängelholm i söder. Kommunen är belägen på en halvö med ca. 50 km kust, vilket kan innebära risk för oljepåslag och drunkningsolyckor.

Båstad kommun karaktäriseras av en omfattande turistnäring kopplat till såväl den hänförande naturen som till den internationellt välkända tennisveckan, samt ett stort antal fritidsboenden. Under sommarmånaderna ökar kommuninvånarantalet från runt 16 000 till ca. 60 000 invånare.

Sommarens evenemang bidrar även till att många människor samlas på ett och samma ställe och under fina sommardagar nere på stränderna. Detta medför ett stort antal hotell, vandrarhem och campingar har etablerats i kommunen.

Hallands Väderö är ett populärt turistmål som nås med båt från Torekovs hamn. Ön är ca. 3 km² stor med varierande vegetation. Olyckor på Hallands Väderö är ovanliga men konsekvenserna kan bli stora på grund av lång insatstid beroende på båttransporter.

Ett annat populärt turistmål är Hovshallar med branta klippformationer, vilket kan leda till räddningsinsatser med svårt belägna personer.



Bjärehalvön är ett av Sveriges mest företagstäta områden, med flera stora företag med lokal förankring som har sin bas i kommunen. Dessa företag har både omfattande produktions- och lageranläggningar inom kommunen. Även jordbruket är ett viktigt inslag i kommunens

geografiska område och det inriktar sig främst på odling av primörer.

Det finns en välutbyggd kollektivtrafik med både buss och tåg. Det är lätt att pendla till de närbelägna större arbetsmarknadsregionerna med bra vägar och järnvägar inom kommunerna. Till de större trafiklederna i kommunen hör E6:an samt länsväg 105 och 115.

Antalet tågrörelser har ökat efter att Hallandsås tunneln invigdes i december 2015. Detta innebär en kapacitetsökning från 4 tåg per timme till 24 tåg per timme som avser både person- och godstrafiken. Olyckor inuti tunneln kan leda till komplexa insatser med stort resursbehov.

Bebyggelsen inom kommunerna utgörs av villabebyggelse, flerfamiljshus, lantbruk, serviceföretag, vårdanläggningar, köpcentra samt mindre industriverksamhet.

Jordbruket har minskat i omfattning till förmån för bland annat turistnäringen och tillverkningsindustrin. Det finns cirka 1000 företag i Båstads kommun, varav fyra företag har mer än 100 anställda. Andelen små företag är hög och många nya företag startas årligen. Båstads kommuns större tillverknings- och byggnadsindustrier har alla en anknytning till den lokala bygden och har vuxit till att bli delar av nationella och internationella företag. En sysselsättningsökning antas främst komma från nyetablering och expansion av mindre företag inom småindustri- och tjänstesektorerna. Även fritids- och turistnäringen förväntas fortsätta växa.

Ingen verksamhet i Båstad kommun faller under lag (1999:381) om åtgärder för att förebygga och begränsa följderna av allvarliga kemikalieolyckor.

Flygplatsen i Ängelholm, som ligger nära Båstad, är klassad som farlig verksamhet enligt Lag om skydd mot olyckor. Merparten av start- och inflygningsstråken passerar över Båstads geografiska område.

Transporter av farligt gods sker från/till hamnen via trafikplats Ramlösa, Rännarbanan och vidare via Malmöleden till europavägarna. En relativt hög andel gods som transporteras med lastbil till och från hamnarna i Skåne och Blekinge utgörs av farligt gods.

Via Helsingborgs hamn transporteras farliga godset som utgör en del i trafiken till och från hamnarna i Skåne och Blekinge. Till Helsingborgs hamn kommer ca 25 000 lastbilstransporter med farlig gods per år. De godstyper som dominerar i Helsingborg är i första hand brandfarliga vätskor följt av frätande ämnen och gaser.

Väst kustbanan som går från Göteborg till Malmö passerar Helsingborg. Söder om Helsingborg finns dubbelspår sedan 2001. Väst kustbanan norr ut mellan station Ängelholm-Maria har byggts ut 2023 till dubbelspårig.

HH-leden trafikeras av ForSea och Sundsbussarna som gör cirka 22 000-28 000 anlöp per år. Till detta tillkommer ungefär 900 fartygsanlöp till Helsingborgs hamn. Genom Öresund sker cirka 45 000-50 000 fartygsrörelser i norrsydlig riktning per år. Det innebär en väldigt omfattande trafik i ett smalt sund med korsande trafik.

I hamnverksamheten ingår förutom drift av anläggningar för färjor och andra fartyg även hantering av enheter, bulklast och styckegods. En del av hanteringen är kort- och långtidslagring av gods. HHAB är ett viktigt transportnav med samordning av olika transportslag där; sjö-, land- och järnvägstransporter möts. Utveckling har förstärkts genom tillkomsten av en kombiterminal, vilken fungerar som ett nav i logistikutvecklingen genom att omlastning kan ske till och från både båt, lastbil och järnväg på samma plats.

Industrin i Helsingborg har en växlande karaktär allt från tung kemisk industri till läkemedelsindustri. Även om sannolikheten är låg ställer industrin helt andra krav på räddningstjänsten då det kan bli fråga om komplexa insatser. Industrier innebär dessutom ofta en risk för närliggande verksamheter.

I Helsingborg finns i dagsläget fjorton anläggningar som klassas som farlig verksamhet enligt LSO. Sannolikheten för att allvarliga olyckor skall inträffa på dessa anläggningar är relativt liten men konsekvenserna kan bli stora. Det är viktigt att räddningstjänst och företag övar samt förbereder sig med bland annat insats- och beredskapsplanering för att kunna hantera denna typ av komplexa olyckor som kan drabba stora delar av samhället.

Nio av dessa företag hanterar farliga ämnen i sådan omfattning att de även omfattas av Lag (1999:381) om åtgärder för att förebygga och begränsa följderna av allvarliga kemikalieolyckor (Seveso lagen).

Vid Kemira Kemi AB hanteras svaveldioxid vilket är en giftig gas som vid en olycka kan spridas över stora områden. Sannolikheten för att en olycka skall inträffa är däremot låg. Produktion, lagring, lastning och lossning sker i lokaler som är utformade så att ett utsläpp inte skall spridas till omgivningen.

I Energihamnen hanteras stora mängder brand- och miljöfarliga ämnen av ett flertal företag. Ett större utsläpp som sprids ut i Öresund skulle få konsekvens för miljön. Sannolikheten för en olycka som orsakar ett större utsläpp är låg.

I Helsingborg finns ett antal stora samlingslokaler, hotell, lasarett och vårdboende. Vid utrymning av samlingslokaler är det svårt att förutse de mänskliga reaktionerna och därmed risken för liv. I lokaler som nattklubbar där det är mörkt och personer kan vara alkoholpåverkade minskar möjligheten för ett korrekt agerande vid händelse av brand. I denna objektsgrupp är det därför nattklubbar som risken för att omkomma är störst.

För hotell är det största problemet att de boende är sovande och har dålig lokalkännedom i byggnaden.

De som vårdas på vårdavdelningar har ofta inga möjligheter att utrymma på egen hand. Detta ställer höga krav på personalens agerande och kunskap i händelse av brand.

landningstråket är norrut mot Båstad. Vid stark östlig eller sydlig vind sker start och landningen över betydligt mer tätbebyggda områden. Flygplatsen har en stor och viktig betydelse för regionen. Ett haveri på eller utanför flygplatsen kommer sannolikt att få stora konsekvenser, inte bara för berörda utan även ur ett socioekonomiskt perspektiv.

Sjukhuset i Ängelholm består vårdande och behandlande delen i form av vårdavdelningar, mottagningar, operationsavdelningar etc. Vissa av byggnaderna är gamla som blivit renoverade, om- och tillbyggda. Vid en brand i de äldsta delarna av sjukhuset kan en insats bli komplex på grund av byggnadskonstruktionen.

Inom kommunen finns ett antal större vägar E6, E4 samt väg 13, väg 112 och väg 114. Trafikintensiteten på dessa vägar är mycket stor vilket ökar sannolikheten för trafikolyckor. Statistiskt har Ängelholms räddningstjänst en högre andel trafikolyckor utifrån ett nationellt perspektiv.

Kommunens riskutsatthet är stor beträffande transport av farligt gods på väg eller järnväg. På båda transportslagen hanteras stora mängder farligt gods. Med västkustbanans utbyggnad via tunneln i Hallandsås som togs i drift december 2015 har godstågstrafiken öka, vilket medför större mängder med farligt ämne. Godstågen trafikerar framförallt på Söderåsbanan (Ängelholm via Åstorp) som passerar nära intill södra och norra sjukhusområdet. En olycka med kondenserad gas kan påverka omgivningen. Ängelholms sjukhus ligger dessutom i direkt anslutning till västkustbanans närområde.

Rönneå, Skånes näst största å mynnar ut i Ängelholm (Skälderviken). Risken för drunkningstillbud finns alltid i anslutning till vattendrag. En annan risk är när vattennivåerna

höjs i samband med kraftig nederbörd och/eller stormar där områden och fastigheter i centrala Ängelholm riskerar att bli översvämmade. I samband med höga flöden kan vatten- och avloppssystem påverkas, det kan bli problem med erosion och ras.



Ängelholms kommun har en ökad risk för kombinationseffekter avseende vattenstånd. Från Rönneås mynningsdel upp till de centrala delarna av tätorten sker en frekvent påverkan från havsvattenståndet. Detta ökar risken för kombinationseffekter samt att händelser inträffar med högre frekvens och amplitud, då exempelvis vinduppstuvning av Skälderviken vid storm och höga flöden i Rönne å kan påverka Ängelholms tätort samtidigt.

Transport inom Ängelholms kommuns centrala delar vid räddningsinsats är i hög grad beroende av funktionella broar och viadukter. I samband med höga flöden och höga vattenstånd i Rönneå, Vegeå samt havet är inte alla broar säkra och eller funktionella, vilket utgör en utmaning för räddningsarbetet. Det samma gäller viadukter och underfarter vid skyfall.

4.2 Brand i byggnad

Brand i byggnad kan delas in i olika kategorier av objekt där brand i bostad omfattar flest händelser sett över tidsperioden 1998-2020. Räddningstjänst Skåne nordväst har under tidsperioden 113 jämfört med riksgenomsnittet på 101 bränder i byggnad per 100 000 invånare och år. Samtliga medlemskommuner förutom Ängelholm ligger över riksgenomsnittet för brand i byggnad.

| Skadehändelse | Konsekvens | Konsekvens | | | Frekvens SLH | Kommun |
|-----------------|---|------------|---|---|-----------------|---|
| | | L | M | E | | |
| Brand i byggnad | | | | | | |
| Industri | Personskada/dödsfall Stora egendomsskador Brandgaspåverkan på omgivningen | | | | | Bjuv Båstad Helsingborg Ängelholm Örkelljunga |
| Vårdanläggning | Personskada/dödsfall Stora egendomsskador | | | | | Bjuv Båstad Helsingborg Ängelholm Örkelljunga |
| Bostad | Personskada/dödsfall Stora egendomsskador | | | | | Bjuv Båstad Helsingborg Ängelholm Örkelljunga |
| Samlingslokal | Personskada/dödsfall Stora egendomsskador | | | | | Bjuv Båstad Helsingborg Ängelholm Örkelljunga |
| Skola | Personskada/dödsfall Stora egendomsskador | | | | | Bjuv Båstad Helsingborg Ängelholm Örkelljunga |
| Hotell | Personskada/dödsfall Stora egendomsskador | | | | | Bjuv Båstad Helsingborg Ängelholm Örkelljunga |

4.3 Brand utomhus

Brand utomhus är omfattar framför allt fordon, avfall/återvinning eller i skog och mark. Räddningstjänst Skåne nordväst har under tidsperioden 1998-2020 142 händelser jämfört med riksgenomsnittet på 146 bränder utomhus per 100 000 invånare och år. Flest bränder per 100 000 invånare har Båstad, Bjuv och Örkelljunga som ligger över riksgenomsnittet. Örkelljunga och Ängelholm är de medlemskommuner som har sammanhängande skog.

4.5 Olycka med farligt ämne

Begränsat läckage av drivmedel eller olja utgör cirka 80 % av alla händelser som klassificeras som olyckor med farliga ämnen. Räddningstjänst Skåne nordväst har under tidsperioden 2018-2020 25 händelser jämfört med riksgenomsnittet på 23 insatser med farliga ämnen per 100 000 invånare inklusive mindre spill och läckage av drivmedel.

| Skadehändelse | Konsekvens | Konsekvens | | | Frekvens SLH | Kommun |
|---|--|------------|---|---|-----------------|---|
| | | L | M | E | | |
| Industri | Personskada med eventuella dödsfall Miljöpåverkan på grundvatten/marken Spridning av gas utanför industriområdet | | | | | Bjuv Båstad Helsingborg Ängelholm Örkelljunga |
| Väg, järnväg och sjötrafik Öresund eller i Helsingborgs hamn | Personskada med eventuella dödsfall Miljöpåverkan på grundvatten/marken Spridning av gas utanför industriområdet | | | | | Bjuv Båstad Helsingborg Ängelholm Örkelljunga |
| Utsläpp farligt ämne i vattentäkt | Otjänligt vatten Längre tids störning i dricksvattenproduktionen Omfattande miljöpåverkan Egendomsskador | | | | | Bjuv Båstad Helsingborg Ängelholm Örkelljunga |

4.6 Naturolycka

Merparten cirka 90 % av naturolyckor inom förbundets geografiska område utgörs av stomrelaterade skador. Räddningstjänst Skåne nordväst har under tidsperioden 1998-2020 18 händelser jämfört med riksgenomsnittet på 11 naturolyckor per 100 000 invånare och år.

Delar av förbundets geografiska område, bland annat kommunerna Helsingborg Båstad och Ängelholm omfattas av nationell klassning av riskområden för översvämning, ras, skred och erosion.

| Skadehändelse | Konsekvens | Konsekvens | | | Frekvens SLH | Kommun |
|---|--|------------|---|---|-----------------|---|
| | | L | M | E | | |
| Naturolycka | | | | | | |
| Väder såsom storm, snöoväder, åskregn/kraftig nederbörd eller värmeböljor/extrem torka | Dåliga insatsmöjligheter Flertal insatser samtidigt Svårframkomligt Egendomsskador Skogsbränder/vattenbrist Påverkan på samhällsviktig verksamhet | | | | | Bjuv Båstad Helsingborg Ängelholm Örkelljunga |
| Skred och ras | Omfattande egendomsskador Personskada med eventuella dödsfall | | | | | Bjuv Båstad Helsingborg Ängelholm Örkelljunga |
| Översvämning såsom stigande havsnivå, stora vattenflöden i åar, kraftiga nederbördsmängder, hård pålandsvind eller kraftig snösmältning | Dåliga insatsmöjligheter Flertal insatser samtidigt Svårframkomligt Egendomsskador Påverkan på samhällsviktig verksamhet | | | | | Bjuv Båstad Helsingborg Ängelholm Örkelljunga |

5. Värdering

Trenden mellan 2019-2022 visar på att antalet larm är relativt konstant över fyraårsperioden trots att regionen har en stor befolkningstillväxt och nyetableringar inom näringslivet.

För Bjuv, Båstad, Helsingborg och Ängelholm är den största larmorsaken automatiskt brandlarm utan brand följt av trafikolycka och brand ej i byggnad.

Båstad och Örkellunga har en hög andel sjukvårdslarm som nästan är i samma storlek som för Helsingborg. För Örkellunga beror

detta på att kommunen ej har en fast stationerad ambulans där räddningstjänsten i högre utsträckning larmas för att göra den första sjukvårdsinsatsen. Båstad har bara en ambulans placerad i Greve som oftast är upptagen där ambulanser från närliggande kommuner måste larmas. Antalet sjukvårdslarm har sjunkit markant för 2022 då Region Skåne skrev om avtalet med större tidsdifferenser innan räddningstjänsterna larmas.

| | 2022 | | | | | 2021 | | | | |
|----------------------|------------|------------|-------------|------------|------------|------------|------------|-------------|------------|------------|
| | Bjuv | Båstad | Helsingborg | Ängelholm | Örkellunga | Bjuv | Båstad | Helsingborg | Ängelholm | Örkellunga |
| Automatlarm ej brand | 67 | 87 | 708 | 129 | 45 | 81 | 57 | 650 | 134 | 31 |
| Brand i byggnad | 23 | 22 | 180 | 32 | 27 | 19 | 17 | 148 | 38 | 26 |
| Brand ej i byggnad | 37 | 25 | 189 | 29 | 18 | 32 | 25 | 144 | 39 | 13 |
| Trafikolycka | 30 | 29 | 241 | 125 | 30 | 32 | 32 | 225 | 85 | 35 |
| Sjukvårdslarm | 36 | 56 | 187 | 60 | 52 | 33 | 208 | 213 | 56 | 141 |
| Drunkning | 0 | 3 | 12 | 3 | 1 | 0 | 1 | 5 | 2 | 0 |
| Suicid | 0 | 5 | 27 | 5 | 1 | 3 | 5 | 21 | 6 | 3 |
| Färligt gods | 1 | 11 | 38 | 15 | 6 | 7 | 13 | 50 | 14 | 3 |
| Övrigt | 22 | 131 | 216 | 60 | 27 | 33 | 137 | 326 | 75 | 47 |
| Totalt | 216 | 369 | 1798 | 458 | 207 | 240 | 495 | 1782 | 449 | 299 |

| | 2020 | | | | | 2019 | | | | |
|----------------------|------------|------------|-------------|------------|------------|------------|------------|-------------|------------|------------|
| | Bjuv | Båstad | Helsingborg | Ängelholm | Örkellunga | Bjuv | Båstad | Helsingborg | Ängelholm | Örkellunga |
| Automatlarm ej brand | 65 | 53 | 610 | 128 | 23 | 74 | 72 | 599 | 163 | 32 |
| Brand i byggnad | 29 | 18 | 190 | 35 | 10 | 19 | 24 | 190 | 46 | 15 |
| Brand ej i byggnad | 29 | 18 | 223 | 46 | 22 | 25 | 25 | 295 | 42 | 14 |
| Trafikolycka | 33 | 37 | 273 | 94 | 39 | 32 | 33 | 307 | 122 | 39 |
| Sjukvårdslarm | 31 | 171 | 192 | 41 | 125 | 24 | 166 | 203 | 45 | 115 |
| Drunkning | 0 | 4 | 6 | 3 | 0 | 0 | 1 | 9 | 3 | 1 |
| Suicid | 4 | 1 | 34 | 15 | 3 | 3 | 2 | 39 | 16 | 5 |
| Färligt gods | 1 | 13 | 6 | 1 | 1 | 0 | 9 | 19 | 8 | 0 |
| Övrigt | 36 | 97 | 412 | 116 | 34 | 16 | 72 | 204 | 97 | 29 |
| Totalt | 228 | 412 | 1946 | 479 | 257 | 193 | 404 | 1865 | 542 | 250 |

Bild. Statistik för räddningsinsatser under tidsperioden 2019-2022

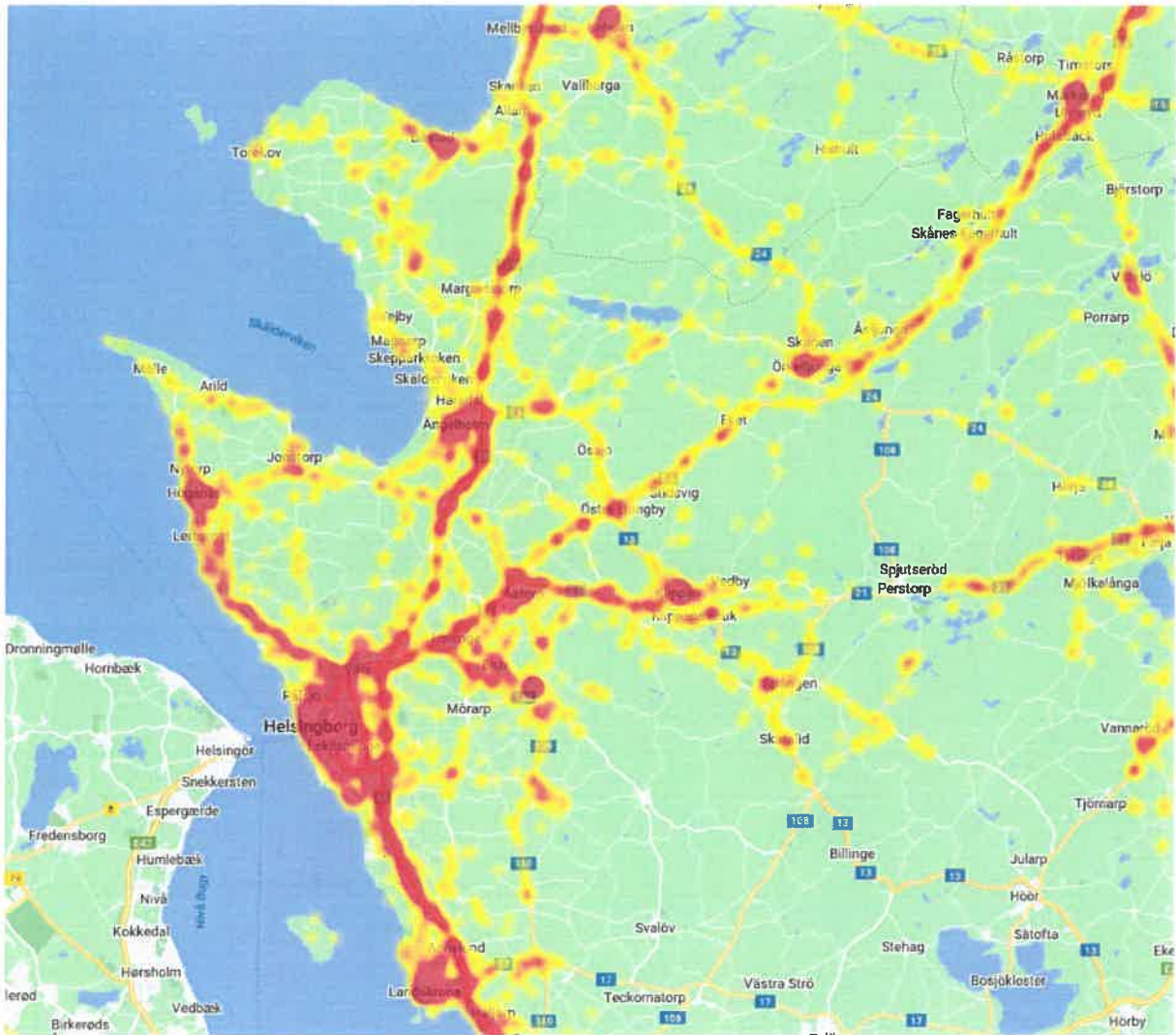


Bild. Värmekarta för trafikolyckor under tidsperioden 2018-2022

Trafikolyckorna under samma tidsperiod sker framför allt på de större vägarna E4, E6 väg 111 och 112. Hårdast drabbade sträckningarna är E6 mellan Helsingborg och Landskrona samt Helsingborg och Båstad. Även sträckningen på E4 mellan Helsingborg och Åstorp står för ett högre antal trafikolyckor.

Vid olyckor på de större vägarna larmas angränsande kommuner för att täcka båda körbanorna i nord och södergående riktning. Detta innebär att insatstiderna kan minskas.

Räddningstjänsten Skåne Nordväst har en kontinuerlig dialog med Trafikverket för att förebygga olyckor på vägnätet.

Jämförelse med andra likvärdiga förbund

I värderingen jämförs Räddningstjänsten Skåne Nordväst med förbunden Räddningstjänsten Östra Götaland och Räddningstjänsten Mälardalen. Risktopografin är jämförbar mellan förbunden som alla har järnväg, vägar, flygplatser, tung industri, sjukhus etc.

Det som gör att det blir lite svårare att jämföra med Östra Götaland är att Norrköping är mycket lik Helsingborg i sin struktur medan Linköping är mer en kontors- och universitetsstad med lägre riskbild. Detta gör att Östra Götaland med dess befolkning påverkar redovisat utfall framförallt vid brand i bostad.

För att få en mer rättvisande bild används händelser per 100 000 invånare då antalet invånare skiljer mellan förbunden. Resultatet bygger på framtagen data av Myndigheten för samhällsskydd och beredskap "Statistikunderlag till beskrivning av olyckor som kan leda till räddningsinsats".

Redovisad statistik omfattar samtliga kommuner som ingår i förbundet 2024. I jämförelsen tas ingen hänsyn till demografiska skillnader mellan förbundet som också kan påverka utfallet av resultatet. Resultatet bygger på statistik under tidsperioden 2011-2020 på grund av att MSB ej uppdaterat statistiken till 2022.

| Händelsetyp 2020 | Räddningstjänsten Skåne Nordväst | | Räddningstjänsten Östra Götaland | | Räddningstjänsten Mälardalen | |
|----------------------|----------------------------------|-----------------|----------------------------------|-----------------|------------------------------|-----------------|
| | Totalt | Per 100 000 inv | Totalt | Per 100 000 inv | Totalt | Per 100 000 inv |
| Brand i byggnad | 281 | 118 | 264 | 76 | 259 | 111 |
| Brand utomhus | 341 | 144 | 532 | 154 | 321 | 137 |
| Trafikolycka | 481 | 202 | 679 | 196 | 368 | 157 |
| Utsläpp farligt ämne | 68 | 29 | 105 | 30 | 52 | 22 |
| Naturolycka | 23 | 10 | 50 | 14 | 25 | 11 |
| Drunkning | 13 | 5 | 6 | 2 | 12 | 5 |

Räddningstjänsten Skåne Nordväst avviker inte i antalet händelser per 100 000 invånare i jämförelse med de två förbunden med undantag från brand i byggnad jämfört med Östra Götaland. Detta är framförallt relaterat till brand i bostad.

Mälardalen har motsvarande utfall som Räddningstjänsten Skåne Nordväst. Slutsatsen är att ur ett sannolikhets perspektiv är det ett likvärdigt skydd i samtliga jämförda förbund. Däremot redovisas inte utfallet av händelsen där små konsekvenser utgör ytterligare ett mått på bra skydd.

| Händelsetyp 2020 | Räddningstjänsten Skåne Nordväst | | Räddningstjänsten Östra Götaland | | Räddningstjänsten Mälardalen | |
|-----------------------|----------------------------------|-----------------|----------------------------------|-----------------|------------------------------|-----------------|
| | Totalt | Per 100 000 inv | Totalt | Per 100 000 inv | Totalt | Per 100 000 inv |
| Brand i bostad | 139 | 59 | 147 | 43 | 132 | 56 |
| Brand i vårdmiljö | 25 | 11 | 26 | 8 | 27 | 12 |
| Brand i skola | 19 | 8 | 20 | 6 | 6 | 3 |
| Brand i industri | 27 | 11 | 25 | 7 | 33 | 14 |
| Brand i övriga objekt | 71 | 30 | 46 | 13 | 61 | 26 |

När det gäller brand i byggnad där brand i bostad exkluderas är de tre förbunden likvärdiga. Äldre är överrepresenterade i olycksstatistiken där Räddningstjänsten Skåne Nordväst startat upp ett arbete med

individanpassat brandskydd för att minska antalet bostadsbränder.

För att se på trenderna över en tioårsperiod har förbunden jämförts utifrån brand i byggnad, brand utomhus och trafikolyckor.

| Brand ute | Räddningstjänsten Skåne Nordväst | | Räddningstjänsten Östra Götaland | | Räddningstjänsten Mälardalen | |
|-----------|----------------------------------|-----------------|----------------------------------|-----------------|------------------------------|-----------------|
| | Totalt | Per 100 000 inv | Totalt | Per 100 000 inv | Totalt | Per 100 000 inv |
| 2011 | 346 | 146 | 308 | 89 | 367 | 157 |
| 2012 | 337 | 142 | 310 | 90 | 321 | 137 |
| 2013 | 316 | 133 | 321 | 93 | 342 | 146 |
| 2014 | 263 | 111 | 387 | 112 | 313 | 134 |
| 2015 | 305 | 128 | 318 | 92 | 302 | 129 |
| 2016 | 324 | 136 | 547 | 158 | 429 | 183 |
| 2017 | 412 | 173 | 497 | 144 | 502 | 214 |
| 2018 | 528 | 222 | 669 | 193 | 455 | 194 |
| 2019 | 371 | 156 | 519 | 150 | 346 | 148 |
| 2020 | 341 | 144 | 532 | 154 | 321 | 137 |

Brand utomhus

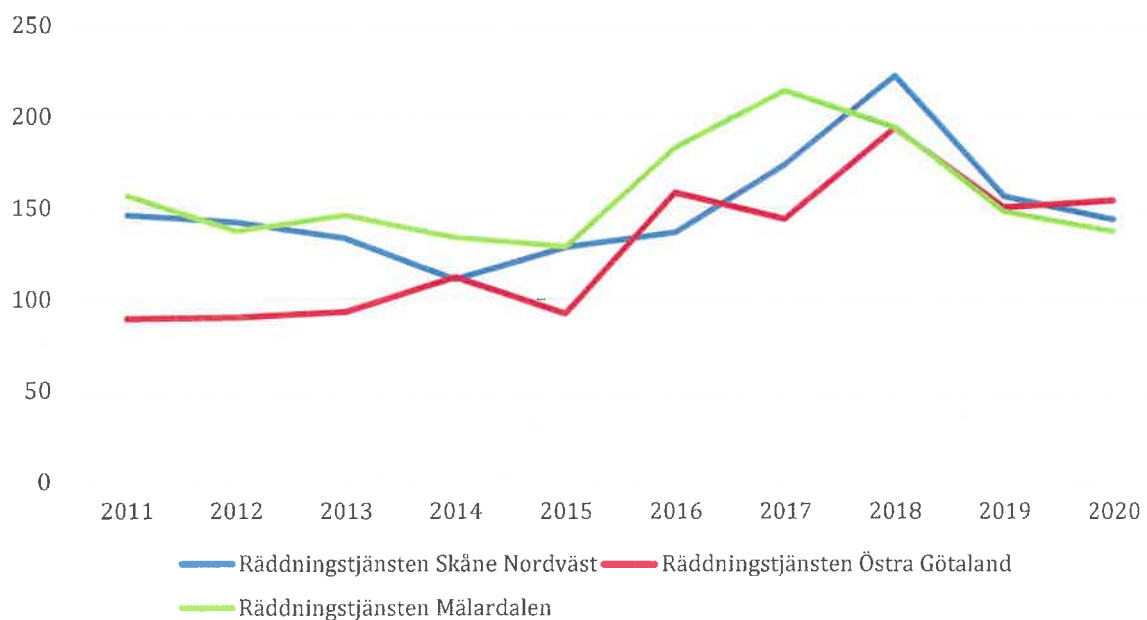


Bild. Statistik för brand utomhus under en tioårsperiod

Brand utomhus omfattas av fordonsbränder, brand i skog och mark samt i avfall och återvinning. Räddningstjänsten Skåne Nordväst har ett likvärdigt antal bränder ute som i Östra

Götaland per 100 000 invånare med en pik den varma sommaren 2018 med många mark och skogsbränder som följd. De tre förbunden har ett likvärdigt resultat per 100 000 invånare för 2020.

| | Responstid för räddningstjänst, dvs tid från när 112 anropet ankom första resurs är på plats mediantid minuter Mediankommunens värde 12,4 | Antal utvecklade bränder i byggnader per 1 000 invånare Mediankommunens värde 0,52 | Antal utvecklade bränder i småhus per 1 000 lägenheter Medianvärde 0,50 (2020) | Antal utvecklade bränder i flerbostadshus per 1 000 lägenheter Medianvärde 0,49 (2020) |
|---|---|---|---|---|
| Räddningstjänsten Skåne Nordväst | | | | |
| Bjuv | 13,4 | 0,66 | 0,55 | 0,61 |
| Båstad | 9,5 | 0,71 | 0,40 | 0,52 |
| Helsingborg | 9,9 | 0,53 | 0,52 | 0,61 |
| Ängelholm | 12,1 | 0,45 | 0,40 | 0,34 |
| Örkelljunga | 10,5 | 0,70 | 0,85 | 0,65 |
| Medel | 11,1 | 0,61 | 0,54 | 0,55 |
| Räddningstjänsten Östra Götaland | | | | |
| Linköping | 10,2 | 0,26 | 0,25 | 0,29 |
| Norrköping | 9,5 | 0,45 | 0,53 | 0,46 |
| Söderköping | 10,9 | 0,61 | 0,34 | 0,47 |
| Valdemarsvik | 13,1 | 0,86 | 0,29 | 0,78 |
| Åtvidaberg | 16,0 | 0,29 | 0,37 | 0,65 |
| Medel | 11,9 | 0,49 | 0,36 | 0,53 |
| Räddningstjänsten Mälardalen | | | | |
| Västerås | 10,5 | 0,27 | 0,40 | 0,40 |
| Surahammar | 11,0 | 0,30 | Inget redovisat | 0,83 |
| Hallstahammar | 11,2 | 0,32 | 0,55 | 0,36 |
| Arboga | 17,7 | 0,50 | 0,38 | 0,37 |
| Köping | 10,6 | 0,55 | 0,42 | 0,45 |
| Kungsör | 13,9 | 0,23 | 0,76 | 0,65 |
| Medel | 12,5 | 0,36 | 0,50 | 0,51 |

Medianen är det mittersta värdet i dataserien där lika många insatser finns på vardera sidan medianen. I vissa fall är medelvärde att föredra och i andra fall medianvärdet. Medianen kan vara ett lämpligt mått om observationer har en sned fördelning med många höga eller låga värden. I motsats till medelvärdet påverkas inte medianen av extremvärden.

Vid en jämförelse av responstiderna från inkommit 112-samtal tills första resurs är på plats är i stort sett likvärdigt för de tre förbunden. Responstiderna ökar för de stationer som bemannas av deltidspersonal på grund av längre anspänningstid (från larm till första enhet lämnar stationen). En annan faktor som påverkar responstiden är kommunens geografiska storlek, brandstationens placering/placeringar, om det finns FIP (första insatsperson) och var det frekvent inträffar händelser. För att minska mediantiderna finns första insatspersoner placerade i Båstad, Förslöv, Torekov, Örkelljunga och Skånes Fagerhult. Första insatsperson är även driftsatt under 2024

i Bjuv, vilket kommer att minska redovisade mediantiderna vid larm.

Helsingborg med tre heltidsstationer på en relativt begränsad yta och har korta mediantider ur ett nationellt perspektiv.

Vid en jämförelse med antalet utvecklade bränder i byggnad per 1000 invånare ligger Räddningstjänsten Skåne Nordväst något högre än de två andra förbunden. Det är framförallt Båstad och Örkelljunga som avviker inom förbundet. Detta beror till stor del på att Örkelljunga är en landsbygdskommun med stort bestånd av småhus och vedeldning. Det förekommer även demografiska skillnader mellan kommunerna inom förbundet. Perstorp och Svalöv som har motsvarande kommunstruktur är statistiken likvärdig. Perstorp har 1,20 och Svalöv 0,73 utvecklade bränder i småhus per 1000 invånare.

Skillnaden är mindre mellan de tre förbunden vid utvecklade bränder i flerbostadshus per 1000 invånare.

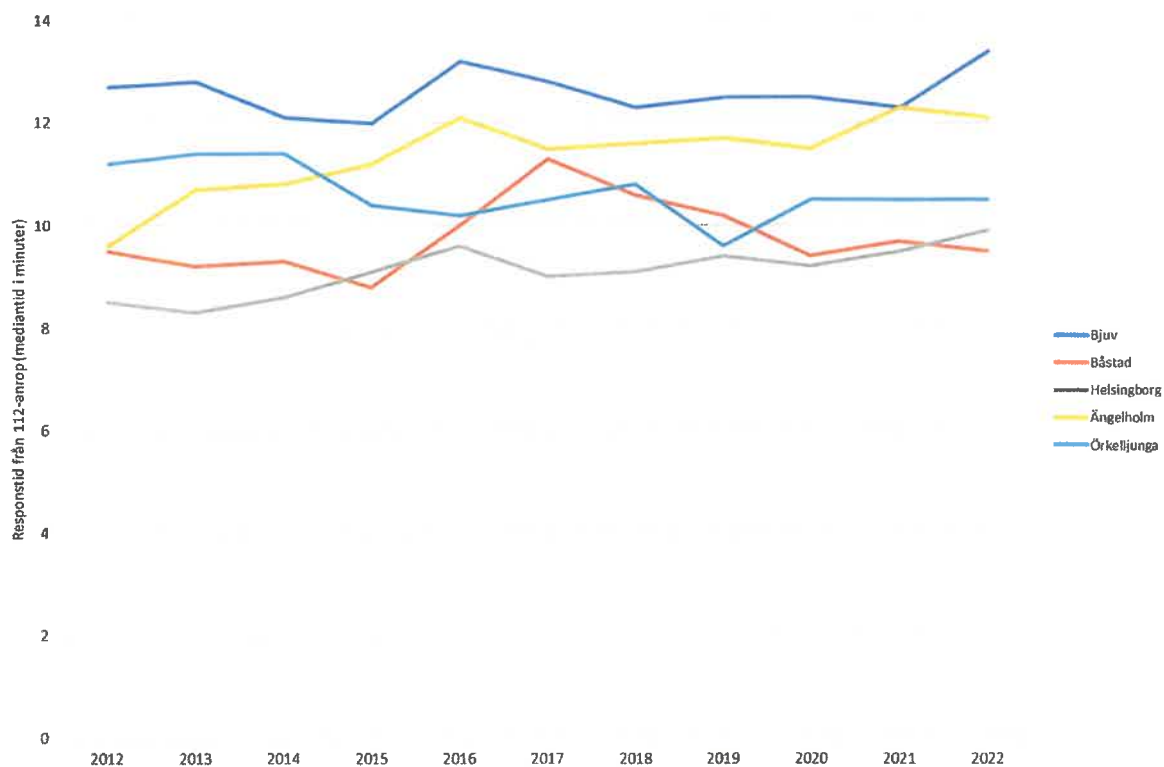


Bild. Statistik över en tioårsperiod för responstider inom förbundet

Ett annat angreppssätt är att titta på antalet händelser som nås inom 10 minuter från larm till framkomst i respektive medlemskommun. I framtiden har extremvärdena både korta och långa insatstider tagits bort, vilket gör ett fåtal händelser i den totala statistiken.

I de kommuner som har ett lägre antal larm skapas en större osäkerhet i resultatet mellan åren och händelsetyp. Detta på grund av antalet

observationer är för få och därmed saknar en statistisk signifikans. Resultatet blir säkrare när förbundets samtliga larm analyseras i resultatet.

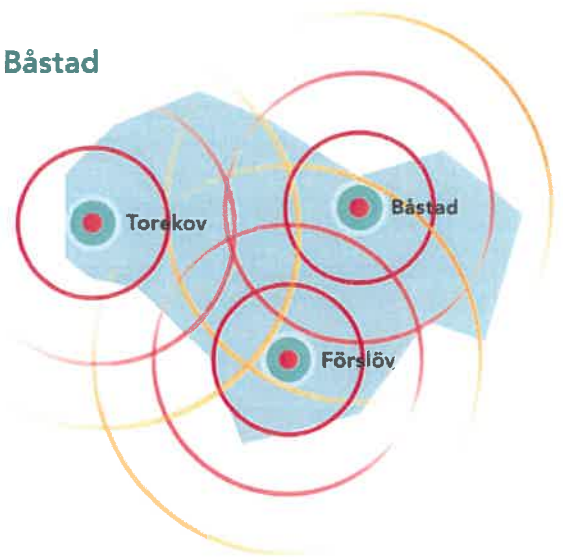
Studien är baserad på alla händelser som föranleder en utryckningsinsats där tidsfaktorn har en betydelse på skadefallet under tidsperioden 2019-2021.

Båstads ligger på en halvö med tre deltidstationer, strategiskt placerade i Båstad, Förslöv och Torekov. Båstad är den kommun som har högst täckningsgrad i förbundets geografiska område, där ca. 95% av händelserna hanteras inom 10 minuter från larm. FIP (första insatsperson) minskar responstiderna med en anspänningstid på 90 sekunder som i egen bil kör direkt till händelsen utan att passera brandstationen, där resterande styrkor som har en anspänningstid på 5 minuter.

Stationerna i Båstad åker frekvent på sjukvårdslarm som framförallt inträffar i centralorterna med hög befolkningstäthet.

Station Ängelholm stödjer insatserna i söder medan station Laholm i östra delarna av Båstads område. Resterande del i norr och väster utgörs av kuststräckor.

Båstad



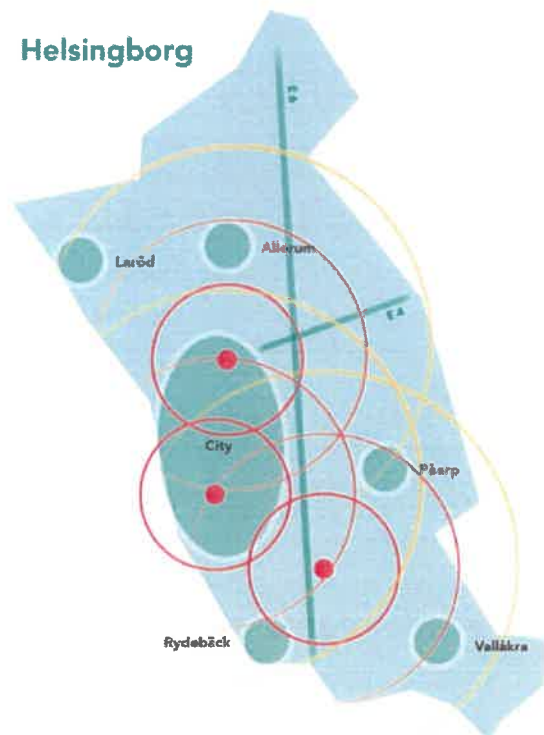
Resultatet visar på att Helsingborg har en ur ett nationellt perspektiv en god täckning från larm till framkomst där ca. 85 % av alla larmen hanteras inom 10 minuter. Detta kan förklaras med att det finns tre heltidsstationer strategiskt placerade, vilket skapar en god täckning över ytan vid händelser. Stationerna har även en överlappningseffekt inom området för 10 minuters insatstid från larm.

Station Ängelholm täcker den nordligaste spetsen av Helsingborgs geografiska område

Merparten av händelserna sker inom centrala Helsingborg samt på vägarna E4 och E6, vilket medför bra responstider inom kommunen.

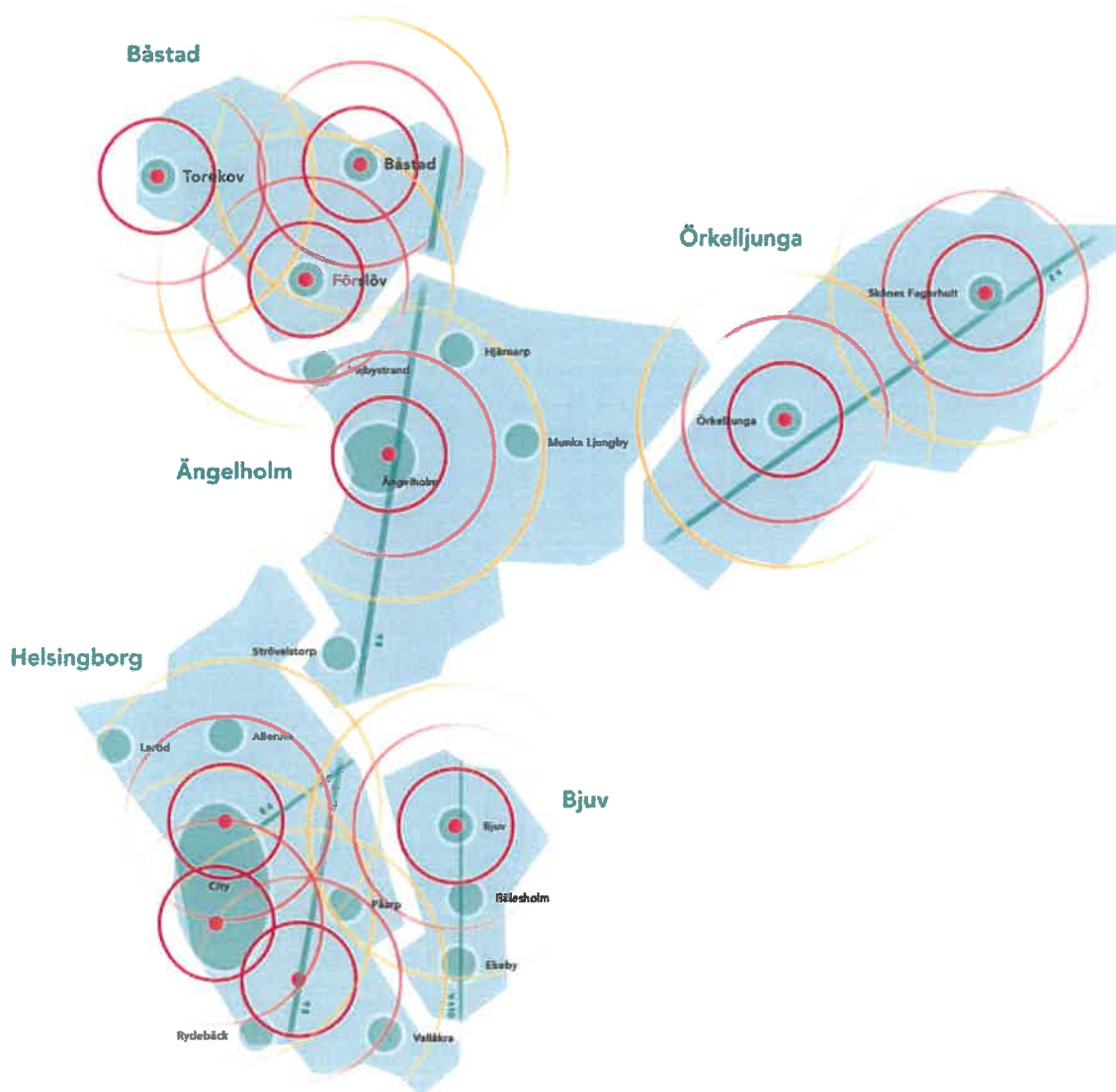
I Helsingborg finns ett utbyggt vägnät med E4, E6, Väg 111, Österleden, Malmöleden som minskar insatstiderna vid händelser.

Helsingborg



Studerats täckningsgrader för alla medlemskommunerna i Räddningstjänsten Skåne Nordväst kommer ca. 80 % av alla händelser att hanteras inom 10 minuter exklusive larmbehandlingstiden. Studeras de

mest tidskritiska händelsen brand i byggnad är täckningsgrader över 80 % för hela förbundets geografiska område. Detta beror på att brand i byggnad framförallt är relaterade till städerna och centralorterna.



6.2 Politiska mål

Räddningstjänsten Skåne Nordväst har genomfört ett omfattande arbete med att ta fram inriktningsmål med perspektiv på år 2025.

I arbetet har en nulägesanalys utförts där faktorer som påverkar räddningstjänsten beaktats. Följande områden tar höjd för målbild 2025:

- Riskprofilen och nya risker i förbundets medlemskommuner
- Räddningstjänst under höjd beredskap
- Säkerhetsskydd
- Utredning effektivare kommunal räddningstjänst
- ELS Enhetligt ledningssystem
- Trend- och omvärldsanalys
- Agenda 2030
- Insatsstatistik

Direktionen deltog i processen och arbetade fram åtta politiska inriktningsmål för förbundet. Många av målen hanteras i den löpande

verksamhet medan några är mål kräver förflyttningar inom verksamheten. Målen utgörs av:

- Minskar olyckorna och bränderna
- Speglar samhället och levererar en likvärdig service
- Har en ekonomi och verksamhet i balans
- Samverkar med räddningstjänster och andra parter
- Samarbetar med medlemskommunerna inom trygghet, säkerhet, krisberedskap samt civilt försvar
- Aktivt följer teknikutvecklingen och är miljömedveten
- Är attraktiv, inkluderande och med högt säkerhetstänk
- Utveckla räddningstjänsten



7. Förebyggande – förmåga och verksamhet

Olyckor i samhället ska förhindras och förebyggas enligt lag (2033:778) om skydd mot olyckor (LSO). Lagen syftar dels på att förhindra olyckor som kan föranleda räddningsinsats men en kommun ska också arbeta olycksförebyggande i ett bredare perspektiv för att försöka förhindra även andra typer av olyckor.

Lagen innehåller ett inriktande mål för det förebyggande området. Räddningstjänstens fokus ska ligga på ”effektiva åtgärder för att förebygga bränder och andra olyckor samt förhindra eller begränsa skador till följd av bränder och andra olyckor. Särskild vikt ska läggas vid att förhindra människors död och andra allvarliga skador”.

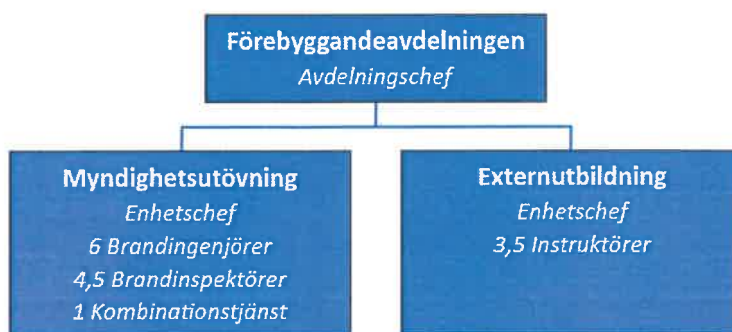
För att nå målen med det förebyggande arbetet använder räddningstjänstens sig av flertalet olika verktyg. Vissa är styrda av lagen (tillsyn, information och rådgivning, etc.) medan andra är verktyg som räddningstjänsten bedömer som effektiva för att nå det övergripande nationella målet i LSO. Verktygen tar avstamp i den nationella strategin för stärkt brandskydd från 2020.

Arbetet med att förebygga och förhindra olyckor utförs av samtliga avdelningar inom

förbundet. Majoriteten av arbetet utförs av förebyggandeavdelningen.

Förebyggandeavdelningen arbetar främst med myndighetsutövning, rådgivning och remisser men även i projekt tillsammans med förvaltningar från medlemskommunerna. Förebyggandeavdelningen arbetar även med utbildning, har verksamhet gentemot skolor, barn och ungdomar samt leder eller är del i olika sociala projekt.

Förebyggandeavdelningen är organiserad enligt nedanstående organisationskiss



Operativa avdelningen utför många olika typer av utåtriktad verksamhet, exempelvis hembesök i samband inträffande bränder med syftet att minska bostadsbränderna inom förbundets område.

system för att avgöra hur ofta en regelbunden tillsyn ska ske som baseras på vilken typ av verksamhet som bedrivs samt hur väl verksamhetsutövaren och fastighetsägaren arbetar med sitt brandskydd. Bra brandskydd ger längre tillsynsintervall, dåligt brandskydd kortare.

Händelsestyrd tillsyn genomförs där det har framkommit omständigheter som visar på behov av ett tillsynsbesök. Dessa tillsyner kan föranledas av inträffade händelser, tips från allmänhet eller annan myndighet, remisser från annan myndighet, bedömning av den operativa personalen vid insats eller tillfälliga verksamheter. Räddningstjänsten gör även riktade tillsyner i samverkan med Helsingborgs stad, polisen och andra myndigheter via ett lokalt samverkansråd.

Vissa typer av verksamheter bedrivs endast under vissa tider på året. Detta gör att tillsynerna behöver förläggas till dessa säsonger. Det handlar exempelvis om tillsyner på campingplatser, badplatser och platser där fyrverkeriförsäljning sker.

Utöver ovan beskrivna tillsyner utförs även tillsyner på de företag som är klassade som farlig verksamhet enligt lag om skydd mot olyckor 2 kap 4§. Tillsyn av företag som omfattas av 2 kap 4 § (farlig verksamhet) utförs i en utökad form där kontroll av att verksamhetsutövare har analyserat risker som kan orsaka allvarliga skador på människa och miljö. Kontroll sker även av att det finns en skälig beredskap med personal och utrustning och att andra nödvändiga åtgärder har vidtagits för att förhindra eller begränsa skador. Exempel på andra åtgärder är att verksamheten har en plan för räddningsinsats som är synkad med räddningstjänstens insatsplan samt hur information sker till allmänheten. Information från tillsynen är viktig indata i arbete med insatsstöd samt kompetensutveckling för utryckande personal.

Tillsyn på verksamheter som klassas som farlig verksamhet sker i ett intervall av 2-4 år beroende på vilka risker som företaget medför.

Närmare beskrivning av hur tillsynen planeras och utförs återfinns i räddningstjänstens tillsynsplan samt i räddningstjänstens processbeskrivningar för processerna LSO 2:2, Farlig verksamhet samt LBE.

Samordning/samverkan med andra aktörer

Så långt det är möjligt utförs samordnad tillsyn utifrån lag om skydd mot olyckor och lag om brandfarlig och explosiv vara.

Avseende objekt som klassas som farlig verksamhet enligt LSO sker ibland samtillsyn med miljöförvaltningen. Även om samordnad (samtidig) tillsyn inte sker finns ett erfarenhetsutbyte emellan förvaltningarna.

För tillsynsobjekt utifrån Sevesolagstiftningen sker ibland samtillsyn med andra myndigheter. Det är ibland en fördel att göra samtillsyn men det kan också vara en fördel att göra en enskild tillsyn vid vissa tillfällen. Detta för att kunna fördjupa samtalet kring frågor som enbart har med skydd mot olyckor att göra. Det finns därför ingen generell planering att tillsyn ska ske på ena eller andra sättet.

Samverkan med medlemskommunerna och övriga kommuner i Skåne sker löpande inom det förebyggande området. Räddningstjänsten har även ett fördjupat samarbete med Räddningstjänsten Syd. Samverkan kan ske inom vitt skilda delområden, till exempel kvalitetssäkring av tillsynsverksamheten eller framtagande av riktad information till prioriterade målgrupper etc.

Inom förbundets medlemskommuner samverkar förbundet med exempelvis stadsbyggnadsförvaltningar, miljöförvaltningar och fastighetsförvaltningar, exempelvis i syfte att hålla förteckningen över tillsynsobjekt aktuella.

om en händelse erbjuds information och avlastande samtal till drabbade.

Åtagandet för skolverksamheten mot respektive medlemskommun kan variera beroende på avtal och överenskommelser med förbundet.

Sociala engagemang

Räddningstjänsten har under flertalet år arbetat med att vara en aktör som bidrar till den sociala hållbarheten i samhället. Åtgärderna riktas främst mot den prioriterade målgruppen ungdomar med sociala problem (segregation, utanförskap i relation till arbetsmarknaden, fysisk och psykisk ohälsa).

En förutsättning för att bidra till den sociala hållbarheten är att utveckla och underhålla nära samarbeten med övriga aktörer i samhället, som

andra kommunala förvaltningar, statliga myndigheter och näringsliv. Det är i dessa tvärsektoriella forum som gemensamma intressen kan identifieras och synergieffekter av ömsesidigt utnyttjande kan uppnås, både för organisationerna och för samhället som helhet.

Räddningstjänsten har själva och tillsammans med andra förvaltningar utvecklat verksamheter och aktiviteter för utvalda målgrupper i samhället. Dessa aktiviteter och verksamheter hjälper vår organisation att uppnå våra verksamhetsmål samtidigt som de bidrar till samhällets övergripande hållbarhet. Aktiviteterna stärker och utvecklar dessutom organisationens kontaktytor i samhället samt bidrar till värdefull kompetensutveckling för vår personal.

| Aktivitet | Målgrupp |
|---------------------------------|------------------------------------|
| Människan bakom uniformen (MBU) | Ungdomar 15-20 år |
| Konsekvenssamtal vid händelser | Ungdomar på mellan- och högstadiet |
| Kontaktbrandman på skolor | Ungdomar i grundskolan |
| Praoelever | Ungdomar i grundskolan |
| Sommarläger | Barn i mellanstadiet |

7.3 Rengöring (sotning) och brandskyddskontroll

Enligt lag om skydd mot olyckor har kommunerna det övergripande ansvaret för rengöring (sotning) och brandskyddskontroll. Syftet med sotning och brandskyddskontroll är att bränder i anslutning till förbränningsanordningar och imkanaler förebyggs och förhindras på ett effektivt sätt.

Entreprenör

Rengöring och brandskyddskontroll i medlemskommunerna utförs av en extern entreprenör. Upphandling av entreprenör genomfördes under våren 2021 och ledde till att Sotargruppen Västra Skaraborg utför rengöring och brandskyddskontroller inom förbundets område. Avtalet gäller till 2025-12-31. I Båstad kommun är entreprenören

Båstads sotningsdistrikt AB upphandlade där avtalet sträcker sig till 2027-03-30

Genom avtal förbinder sig entreprenörerna att utföra all föreskriven rengöring (sotning) och brandskyddskontroll inom sotningsdistriktet, samt att även i övrigt följa föreskrifter i gällande lagar och förordningar och andra av myndighet utfärdade bestämmelser som äger tillämpning på sotningsverksamheten.

7.4 Övriga förebyggande åtgärder

Räddningstjänsten arbetar med flertalet verktyg för att nå målen i LSO och våra egna verksamhetsmål. Nedan beskrivs några av dessa verktyg översiktligt.

Riktade åtgärder för att minska människors död och andra allvarliga skador pga. brand

Lagen om skydd mot olyckor tydliggör att räddningstjänsten i sitt förebyggande arbete ska fokusera på åtgärder som på ett effektivt sätt minskar antalet döda och allvarligt skadade.

De senaste åren har det skett relativt mycket forskning på området för att klargöra vilka det är som dör och skadas svårt i bränder samt vilka verktyg som är effektiva för att minska antalet döda och svårt skadade. Forskning visar tydligt att det är i hemmet dödsbränderna sker. Forskningen visar också att de som inte har möjlighet att själva agera vid en brand är överrepresenterade vid dödsbränderna. Dessa personer nås inte med de traditionella förebyggande verktygen, exempelvis tillsyn. Räddningstjänsten har därför sedan ett antal år tillbaka arbetat med att hjälpa våra medlemskommuner med att ta fram och implementera konceptet individanpassat brandskydd. Individanpassat brandskydd syftar till att identifiera riskpersoner bland de som redan har kontakt med kommunen, i första hand de som har hemtjänst. Arbetet är pågående och det förväntas pågå ytterligare några år innan alla kommuner har ett fungerande system för individanpassat brandskydd.

Konceptet individanpassat brandskydd är det verktyg räddningstjänsten har identifierat som det idag mest effektiva verktyget för att nå målet att förhindra människors död och andra allvarliga skador till följd av brand. Det är också räddningstjänstens primära verktyg för det prioriterade området *Stärka särskilt riskutsatta individers brandskydd i hemmiljö* i den nationella strategin för stärkt brandskydd.

Räddningstjänsten arbetar även med andra verktyg inom området *Stärka särskilt riskutsatta individers brandskydd i hemmiljö* genom exempelvis information och rådgivning samt

vårt sociala engagemang, se mer under kap 7.2. För att nå de förebyggande målen i LSO har räddningstjänsten avsatt mer resurser till sin process prioriterade målgrupper, primärt för att snabba på implementeringen av individanpassat brandskydd i samtliga medlemskommuner men även för att utveckla nya verktyg för att minska antalet döda och svårt skadade till följd av brand.

Vattensäkerhet

För varje kommun är arbete med vattensäkerhet en viktig uppgift. Vattensäkerhet spänner över ett brett område med alltifrån simundervisning i grundskolan, information och rådgivning, utlåning av flytvästar, livräddningsutrustning vid stränder och vattendrag till livräddare på kommunala badstränder. Förbundet arbetar med att bidra till medlemskommunernas arbete med vattensäkerhet.



Under sommarmånaderna görs regelbundna besök vid stränder och badplatser för att informera, möta kommuninvånare och svara på frågor. Information om hur man agerar säkert vid vatten finns på förbundets hemsida och förmedlas vid lämpliga tidpunkter även via sociala medier och andra kanaler.

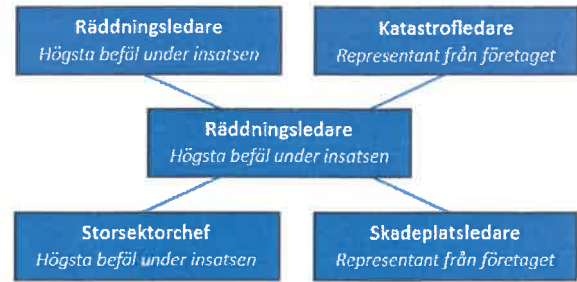
Samverkan med företag med speciella förutsättningar

Huvudsyftet med samverkan är att med tillgängliga gemensamma resurser från företaget och RSNV, vid en räddningsinsats, öka insatsförmågan och minska risken för påverkan på människor, egendom och i miljön.

Samverkan riktar sig i första hand mot företag med en riskbild som klassas som farlig verksamhet enligt Lag om skydd mot olyckor och i andra hand mot företag/verksamheter som bedriver samhällsviktig verksamhet. Företagen har, utöver tillämplig lagstiftning, en ambition att öka sin förmåga att hantera räddningsinsatser i samverkan med räddningstjänsten.

Huvudmålet med samverkan är att öka företagets egen förmåga att hantera oönskade händelser och att eliminera risker för människor, egendom och miljön. RSNV bistår företaget med kvalificerade resurser vid en räddningsinsats men behöver hjälp av experter från företaget för att kunna bedöma risker och möjliga åtgärder.

Vid en allvarlig olyckshändelse leds troligtvis insatsen av RSNV, men är samtidigt beroende av företagets kompetens. För bästa möjliga effekt av insatta resurser skapar företaget och RSNV en gemensam, utbildad och övad operativ ledningsfunktion. Vid en räddningsinsats arbetar ledningsfunktionen parallellt och tillsammans enligt bilden nedan.



Eldningsförbud

Förbundet har ingen rätt att utfärda föreskrifter om eldningsförbud. Det görs av respektive medlemskommun. I medlemskommunernas föreskrifter hänvisar de till Räddningstjänstens bedömning av brandrisk som i sin tur baseras på SMHI:s brandriskprognoser. Enligt medlemskommunernas föreskrifter råder eldningsförbud vid ett brandriskvärde på 4 och uppåt. Eldningsförbudet medför begränsningar av eldning utanför sammanhållen bebyggelse. Vid brandriskvärdet 5E tillkommer ytterligare begränsningar i rätten att elda. Dagligen görs en sammanvägd bedömning av vakthavande befäl där hänsyn tas till lokala förhållanden, vegetationstyp, rådande brandrisk, långsiktig väderprognos samt väderförhållanden i övrigt. Närmare beskrivning av hur eldningsförbudsprocessen går till återfinns i kommunernas föreskrifter samt räddningstjänstens instruktion för bedömning av brandriskvärdena.



I en kommun ska det finnas en räddningschef (LSO 3 kap. 16 §). Räddningschefen ansvarar för att räddningstjänsten är ändamålsenligt ordnad. Räddningschefen får uppdra åt någon som är behörig att vara räddningsledare att fatta beslut som enligt denna lag ska fattas av räddningschefen eller räddningsledaren.

Om en räddningsinsats berör mer än en kommuns område ska räddningsledarna i de berörda kommunerna besluta vilken kommun som ska ansvara för ledning av räddningsinsatsen. Om räddningsledarna inte kan komma överens ska beslutet fattas av den eller de länsstyrelser som berörs.

Räddningsledarfunktionen är central ur rättslig synpunkt och dokumentationen kring vem som

utsetts att vara räddningsledare ska vara tydlig. Förbundsdirektören har därför beslutat om vilka brandbefäl i räddningstjänsten som kan utses till räddningsledare.

I "Styrdokument räddningsledningssystem Skåne Nordväst" finns dessutom beskrivet den lägsta kompetensen som krävs för att få vara räddningsledare i nordvästra Skåne. Därutöver finns en överenskommelse mellan räddningscheferna i Skånes samtliga kommuner som fastställer att var och en som delegerats som räddningsledare i respektive räddningstjänst, också kan utses till räddningsledare i Skånes övriga kommuner

8.1.1 Tillgång till egna resurser

Operativ förmåga

Förbundets förmåga att hantera olyckor dimensioneras utifrån aktuell riskbild. Det innebär att ledningsorganisationen genomför kontinuerlig omvärldsbevakning för att identifiera avvikelser och eventuellt kommande händelser i samhället.

Ledningsorganisationen är dimensionerad för att kunna utföra flera samtidiga räddningsinsatser och för att kunna hantera både små och stora olyckor. Vid pågående räddningsinsats ska dessutom beredskap skapas för ytterligare

händelser. I Skåne bedrivs gränslös räddningstjänst, vilket bidrar till en ökad förmåga både när det gäller insats och beredskapsproduktion. Även Skånes resurser kan användas gränslöst vid stora påfrestningar.

Förbundets stationer är placerade i det geografiska områdets olika uttryckningsområden för att snabbt kunna nå olycksplatsen.

Verksamheten kvalitetssäkras bland annat genom individuella kvalitets- och kompetenskrav på både verksamhets- och individnivå.



Heltidsstyrkorna

Heltidsstyrkorna ska självständigt kunna utföra följande:

- invändig livräddning med rökdykare vid normal bostadsbebyggelse
- IVPA- och sjukvårdslarm
- utvändig livräddning med hjälp av stegar (City) och/eller höjdfordon (Berga, Bårslöv och Ängelholm)
- invändig släckning och livräddning i övrig okomplicerad bebyggelse
- kemdykarinsats i mindre omfattning
- ytlivräddning i hamnar och i strandnära vatten (Berga, Bårslöv och Ängelholm),
- akut omhändertagande av fastklämd samt
- losstagnation med akut omhändertagande av fastklämd

Heltidsstyrkorna ska tillsammans med andra enheter kunna utföra:

- invändig livräddning och samtidig utvändig släckning i bostadsbebyggelse
- livräddning i hamnar och strandnära vatten med vattendykare (City) och förstärkning från annan heltidsstation
- losstagnation med akut omhändertagande av fastklämd
- kvalificerad livräddningsinsats i industrier, publika lokaler med mera
- begränsning av bränder i stora industrier
- avgränsning av bränder i stora upplag
- livräddning med kemdykare vid kemikalieolyckor
- oljeskadebekämpning i vatten och på land
- släckning av cisternbrand i oljehamnen tillsammans med externa resurser samt
- bekämpning av skogs- och markbränder.

Det grundläggande kompetenskravet för heltidsanställda brandmän är MSB:s SMO-utbildning eller motsvarande. RIB-anställda är behöriga för tjänster i heltidsorganisation.

Deltidsstyrka Skånes Fagerhult, Örkelljunga, Båstad, Förslöv, Torekov, Bjuv, Berga och Ängelholm

Deltidsstyrkorna i Bjuv, Båstad, Förslöv, Torekov, Skånes Fagerhult, Ängelholm och Örkelljunga ska var för sig kunna utföra:

- invändig livräddning med rökdykare vid normal bostadsbebyggelse
- utvändig livräddning med hjälp av stegar (Bjuv, Båstad, Förslöv, Örkelljunga och Skånes Fagerhult) och eller höjdfordon (Ängelholm)
- invändig släckning och livräddning i övrig okomplicerad bebyggelse,
- losstagnation med akut omhändertagande av fastklämd
- IVPA- och sjukvårdslarm
- förstärkt beredskap och ingå som strategisk resurs i räddningstjänstområdet nordvästra Skåne.

Förslöv och Torekov är inte fullvärdiga styrkor 1+4, vilket innebär att de får invänta annan station innan förmågan rökdykning kan genomföras. Torekov har inte egen förmåga till yttre livräddning med stege eller losstagnation.

Deltidsstyrkorna Bjuv, Båstad, Förslöv, Torekov, Skånes Fagerhult, Örkelljunga och Ängelholm ska tillsammans kunna utföra:

- samtidig in och utvändig släckning samt invändig livräddning i bostadsbebyggelse
- losstagnation med akut omhändertagande av fastklämd
- begränsning av bränder i stora industrier
- avgränsning av bränder i stora upplag
- oljeskadebekämpning i mindre omfattning i både vatten och på land samt
- bekämpning av skogs- och markbränder

Deltidsstyrkan Berga ska kunna utföra:

- restvärdesuppdrag
- stödja kemenheten
- stödja saneringsenheten
- depåfunktion
- förstärka insatta enheter

8.1.2 Tillgång till resurser i samarbete med kommuner

För att kunna möta påfrestningar som samhället ställs inför lokalt, regionalt och nationellt, samverkar förbundet med en rad olika organisationer och verksamheter.

Genom tidig kontakt, planering och gemensamma övningar säkerställs ett bättre utgångsläge till effektiv samverkan. I begreppet samverkan med kommuner omfattas även andra närliggande räddningstjänster

| Organisation | Samverkan: |
|--|--|
| Räddningstjänsterna i Skåne | Gränslös räddningstjänst. Gemensam VRC Vaktstående räddningschef i beredskap, ledningsresurser yttre ledning, ledningsfordon. Samverkan mellan de tre systemledningarna i Helsingborg, Malmö och Kristianstad. Resursförstärkning för beredskapshållning eller stöd till pågående insatser. |
| Räddningstjänsterna i nordvästra Skåne (Höganäs, Landskrona, Svalöv, och Perstorp) | Genom samverkansavtal regleras gränslös räddningstjänst i Skåne Nordväst. Systemledning VB och yttre ledning IL3 enbart i Höganäs. |
| Tjänstemän i beredskap TIB för kommunerna Skåne nordväst (Höganäs, Perstorp, Landskrona och Svalöv) | Kommunal TIB som representerar anslutna kommuner i central samverkansform. TIB har inga beslutsmandat i enskild kommun utan är en uppstarts och rådgivande funktion. |
| Samverkansavtal specialresurser Räddningstjänsten syd | Specialresurser i form av kemenhet, dykning och tung räddning |
| Samverkansavtal specialresurser Räddningstjänsten Landskrona | Specialresurser i form av kemenhet, dykning, räddningsbåt och tung räddning |
| Samverkansavtal specialresurser Räddningstjänsten nordost | Specialresurser i form av tung räddning och kemenhet |
| Samverkansavtal specialresurser Räddningstjänsten Sönderåsen | Specialresurser i form av tung räddning |
| Samverkansavtal specialresurser Räddningstjänsten Trelleborg och Skurup | Specialresurser i form av kemenhet, dykning och tung räddning |
| Kustkommunerna och räddningstjänsterna i nordvästra Skåne (Båstad, Ängelholm, Höganäs, Helsingborg och Landskrona) | Gemensam oljeskyddsplan, utbildning och övning för ett utökat samarbetet vid större oljepåslag på kusten i nordvästra Skåne. |
| Medlemskommunernas förvaltningar och bolag. | Både inom det förebyggande och skadeavhjälpande arbetet för händelser som kan leda till räddningsinsats. Krisberedskap och återinförandet av civilt försvar. |
| Helsingborgs stad, Helsingborgs hamn, Region Skåne, Polisen, Tullen med flera | Gemensam plan enligt internationella hälso-reglementet, IHR (karantänshamn och CBRNE) |
| Trygghetscentralen Familjen Helsingborg. | Kommunerna i Skåne nordväst erbjuds att ansluta sig till Trygghetscentralen i Helsingborg som verkar som systemledning vid räddningsinsats samt kommunala jourtjänster. |

8.1.4 Brandvattenförsörjning

I tätorter säkerställs brandvattenförsörjningen via brandpostsystem. Utanför tätorter sker brandvattenförsörjningen primärt via tankbilar (så kallat alternativsystem).

I de fall tillräcklig mängd vatten för brandsläckning inom tätort inte kan säkerställas med brandposter kan alternativa åtgärder behöva vidtas. Eventuella alternativsystem bedöms och utformas i varje enskilt fall i samråd med räddningstjänsten och VA-huvudmannen eller den driftorganisation denna sätter i sitt ställe.

Ägare

Brandposter är en kommunal angelägenhet som ägs av kommunerna och vars förekomst beslutats av kommunfullmäktige.

För stora fastigheter kan det finnas krav på privata brandposter. Det gäller om avståndet från kommunal brandpost till byggnadens angreppspunkt överstiger 150 meter. Vid enskilda fall kan krav på privata brandposter förekomma vid kortare avstånd än så, exempelvis vid mycket stora byggnader där angrepp måste vara möjligt från flera håll. Behov, placering och övrig utformning (ex flöde) ska ske i samråd med räddningstjänsten.

Ansvarsfördelning

För att säkerställa vattenförsörjning för brandsläckning har förbundet, kommunerna, och fastighetsägarna följande ansvarsfördelning.

Kommunerna ska:

- anlägga och underhålla kommunens brandposter för brandvattenförsörjning
- underhålla kartdatabas/er för kommunala brandposter och kommunalt ägda branddammar
- uppdatera kartdatabas/er snarast efter genomförd förändring i brandpostnätet
- ansvara för att brandposter och eventuella vattentag är tydligt utmärkta
- samråda med räddningstjänsten angående planerade och akuta förändringar i brandpostnätet och/eller i övrig brandvattenförsörjning

- ansvara för säkerheten i och omkring kommunens branddammar, uppställningsplatser för pumpar och andra anordningar för brandvattenförsörjning

Förbundet ska:

- förfoga över släckbilar för vattenförsörjning
- förfoga över tankbilar för vattenförsörjning
- förfoga över mobila pumpar för vattenförsörjning
- meddela kommunens huvudman för vattentjänster vid större vattenuttag
- ha kännedom om kommunalt ägda branddammar
- bevaka brandvattenförsörjningen i remissärenden, bygglovsärenden, planprocesser och liknande
- vid tillsyn informera om fastighetsägares ansvar för brandvattenförsörjning

Fastighetsägare ska:

- anlägga och underhålla privata brandposter för brandvattenförsörjning
- ansvara för att privata brandposter är tydligt utmärkta (de privata brandposterna finns normalt inte med i stadens kartdatabas)
- ansvara för säkerhet, underhåll och skötsel i och omkring fastighetsägarens vattentag, uppställningsplatser för mobila pumpar och andra anordningar för brandvattenförsörjning
- dokumentera privata brandposter och dess skötsel i det systematiska brandskyddsarbetet

Drift och underhåll

Brandposterna ska vara lättillgängliga, tillförlitliga och vara tydligt utmärkta. I skötseln ingår till exempel tömning av vatten så att frysning förhindras under vintertid. Respektive ägare ansvarar för underhållet.

Bjuv, Båstad, Helsingborg och Örkelljunga

| Områdestyp | Beskrivning | Släckvattenförbrukning (l/s)* | Avstånd mellan brandposter/avstånd från brandpost till uppställningsplats** |
|---|---|-------------------------------|---|
| Bostadsområden eller andra jämförbara områden | | | |
| | Friliggande villor | 10 | 300 m/150 m |
| | Flerfamiljshus lägre än 4 våningar, radhus och kedjehus | 10 | 150 m/75 m |
| | Annan bostadsbebyggelse | 20 | 150 m/75 m |
| Industriområden, enstaka industrianläggningar eller andra från brandsynpunkt jämförbara områden | | | |
| | Låg brandbelastning***, dvs. brandsäkra byggnader utan upplag av brännbart material. | 10 | 150 m/75 m |
| | Normal brandbelastning, dvs. brandsäkra byggnader utan större upplag av brännbart material, t.ex. skolor, vårdanläggningar och kulturbyggnader. | 20 | 150 m/75 m |
| | Hög brandbelastning såsom snickerifabrik, brädgårdar och dylikt. | 40 | 150 m/75 m |
| | Exceptionell brandbelastning såsom oljehanteringsanläggning och dylikt. | >40**** | 150 m/75 m |

Tabell *Flöden och avstånd Bjuv, Båstad, Helsingborg och Örkelljunga*

* Från enskild brandpost bör det angivna flödet normalt kunna tas ut. Lokala förutsättningar kan medge viss variation

** Från brandpost till uppställningsplats för släckbil bör avståndet inte överstiga angivet avstånd

*** Med brandbelastning avses mängden brännbart material per ytenhet

**** Bestäms i samråd med räddningstjänsten.

Krigsbranddammar

Inom förbundets tätorter finns ett antal krigsbranddammar som är vattenfyllda eller som med kort varsel kan iordningställas. Förteckning finns hos Räddningstjänsten Skåne Nordväst.

En utvecklad samverkan upprättas med medlemskommunerna i samband med nya planområden för att säkerställa en alternativ brandvattenförsörjning med lämpliga vattendrag, rundkörningsmöjligheter och hårdgjord markyta.



8.1.6 Överlåtande att vidta initiala insatser

Förbundet arbetar aktivt för att utveckla förmågan till snabbt ingripande vid händelser. I arbetet med att skapa en gemensam Trygghetscentral för kommunerna i Skåne nordväst är inriktningen att utveckla olika sambrukstjänster mellan de kommunala beredskaperna och andra aktörer i samhället.

Trygghetscentralen Helsingborg

Ett exempel är att de upphandlade väktarbolagen i Helsingborgs stad får alla automatiska brandlarm på kommunala objekt och kör till plats. Vid framkomst kan väktarna påbörja en enklare släckning med förstärkt utrustningen i bilen (pulversläckare och släckhandgranat). Syftet är inte att de ska gå in i rökfylld miljö utan arbeta utifrån byggnaden.

Vid framkomst får räddningstjänsten även en initial lägesbild som väktaren rapporterar in till SOS Alarms räddningstjänstgörare i Bårslöv, vilket innebär att fler resurser kan skickas vid en större händelse än vad som anges i larmplanen.

Finns kameror på objektet går räddningstjänstgöraren in för att skapa en initial lägesbild. Väktaren kan även tipsa om angreppspunkt så att räddningstjänsten inte behöver åka via centralapparaten samt öppna dörrarna till objektet för att minska angreppstiden.

Väktarna har vid några tillfällen släckt bränder intill fasad som kunde orsakat en större skada på

byggnaden om insatsen fördröjts. Väktarna är ute i samhället och är oftast före räddningstjänsten på plats. Ansvar och uppdraget är kopplat till Helsingborgs stad.

VMA Kemira Kemi AB

Kemira Kemi AB tillverkar svaveldioxid som kan påverka omgivningen utanför industriområdet. Vid gasutsläpp större gasutsläpp krävs skyndsamma åtgärder för att varna allmänheten. Genom ett välutvecklat samarbete med företaget har Kemira Kemi AB fått delegation att aktivera VMA från fabriken kontrollrum.

Utbildning på Brandorama

Förbundet bedriver brand- och sjukvårdsutbildningar på Brandorama riktat framförallt mot medlemskommunerna och företag. Utbildningarnas mål och syfte är att förebygga händelser samt öka förmågan att initialt påbörja en insats för att begränsa skadeutfallet i kombination med att larma räddningstjänstresurser.



Hamnar och hamnområden

Inom förbundets område finns ett antal vattenområden som omfattas av kommunal räddningsinsats enligt lag om skydd mot olyckor. Områdena utgörs av hamnarna i Båstad, Helsingborg och Ängelholms kommuner samt sjöar och övriga vattendrag inom förbundets geografiska område.

De statliga aktörerna och myndigheterna måste medverka i resursuppbyggnaden och kompetensutvecklingen för att säkerställa den lokala förmågan att hantera den komplexa riskbilden som nöd- och karantänshamn.

Nationella resurser

Myndigheten för samhällsskydd och beredskap MSB har nationella resurser inom följande områden.

- Samverkan och ledning
- Kemikalieberedskap
- Oljeskydd
- Skogsbrand
- Översvämning
- Sök och räddning
- Vårdlandsstöd
- Svenska Nationella Ambulansflyget

Aktivering av resurserna sker via MSB:s TIB-funktion eller via SOS Alarm.

Samverkan och ledning syftar till att stärka aktörers förmåga till inriktning och samordning vid olyckor, kriser och samhällsstörningar. Resursen består främst av personer med kompetens att förstärka ansvarig aktörs ledningsfunktion.

Det finns sex kemenheter i landet. Deras uppgift är att stödja den lokala räddningstjänsten med kvalificerad personal och utrustning vid en händelse med farliga ämnen. För att skapa en utökad förmåga finns även tre saneringsenheter och tre enheter med avancerad indikering för farliga ämnen.

När kommunens och regionens egna resurser är uttömda vid ett oljeutsläpp finns fem depåerna i Kustbevakningens miljöskyddsförråd.

Skogsbrandsdepåerna finns på tretton ställen i landet. MSB har också två högkapacitetspumpar som skapar förutsättningar att transportera vatten långa sträckor och lämpar sig därför både till insatser vid översvämning och vid skogsbrand. MSB kan stötta aktörerna med att förmedla stöd mellan aktörer genom att dels kartlägga var resurser finns men också förmedla själva kontakten och hjälpen.

Det finns en översvämningssdepå som utgörs av översvämningssbarriärer, högkapacitetspumpar, sandsäckar och en sandfyllningsmaskin.

Det finns fyra avtalskommuner som har en förstärkt förmåga i att hantera sök och räddning. Enheterna kan användas för att söka efter och rädda människor vid stora komplexa räddningsinsatser med kollapsade byggnadskonstruktioner.

Vårdlandsstödet kan lämna stöd till exempelvis en räddningstjänst eller länsstyrelse då denna efterfrågar internationell hjälp. Det kan även omfatta förmedling av stöd mellan myndigheter och andra aktörer.

Svenska Nationella Ambulansflyget är en resurs som kan användas vid större olyckor, katastrofer eller terroristattacker för att transportera sjuka och skadade. Funktionen kan användas både nationellt och internationellt.

Samverkan med kommuner, landsting och andra statliga organisationer

Samverkan med andra aktörer sker inom både den förebyggande och operativa verksamheten, vilket är en förutsättning för att kunna nå både förbundets vision och ambitionen om att växa.

| Behöriga: | Typ av händelse: |
|---|--|
| Räddningschef/räddningsledare för kommunal räddningstjänst | Olyckshändelser eller överhängande fara för olyckshändelser (giftig brandrök, utsläpp av kemikalier, explosionsrisk) |
| Räddningsledare för statlig räddningstjänst och Strålsäkerhetsmyndigheten | Räddningstjänst och rådgivning vid utsläpp av radioaktiva ämnen |
| Polismyndighet | Grov störning av allmän ordning eller svår brottslighet, som innebär fara |
| Smittskyddsläkare | Överhängande fara för spridning av allvarlig smittsam sjukdom |
| Anläggningar med farlig verksamhet, enligt 2 kap, 4 §, "Lag (2003:778) om skydd mot olyckor | Utsläpp av giftiga eller skadliga ämnen i mark, vatten och luft, vid risk för ras, skred och dammbrott |
| SOS Alarm | Vid allvarliga störningar i alarmeringsfunktionen, till exempel vid blockering av 112-numret |

Information till allmänheten

Informationsmeddelande sänds utan krav på omedelbarhet och på begäran av behörig räddningsledare eller myndighet och företag för att förebygga och begränsa skador på människor, egendom eller i miljön. Meddelandet ska upprepas inom tio minuter och begäras att sändas i alla medverkande radio- och tv-kanaler. Möjligheterna att sända meddelandet VMA är inte kopplade enbart till räddningstjänst. De ska gälla också i situationer

som tenderar att utvecklas till allvarliga störningar i viktiga samhällsfunktioner. Lämpliga kontaktpersoner i dessa situationer är jourhavande befäl i kommunal räddningstjänst eller polischef i beredskap.

Efter att ett informationsmeddelande har sänts kan allmänheten söka vidare information på till exempel webbplatsen Krisinfo.se, informationsnumret 113 13 eller på kommunernas webbplatser.

8.2 Beskrivning per olyckstyper

I kapitlet redovisas räddningstjänstens förmåga och i samverkan med andra aktörer genomföra räddningsinsatser för att hindra och begränsa skadorna på liv/hälsa, egendom och miljö utifrån riskanalysens olyckstyper. Matrisen redovisar vilka effekter som ska uppnås, nyckeluppgifter, egna och samverkande nyckelresurser.

| Effekter som ska uppnås | Nyckeluppgifter | Egna nyckelresurser | Samverkande resurser |
|-------------------------|-----------------|---------------------|----------------------|
| Brand i byggnad | | | |
| | | | |
| Brand utomhus | | | |
| | | | |
| Trafikolycka | | | |
| | | | |

| Effekter som ska uppnås | Nyckeluppgifter | Egna nyckelresurser | Samverkande resurser |
|-------------------------|-----------------|---------------------|----------------------|
| Övriga olyckor | | | |
| Oljepåslag strand | | | |
| | | | |
| | | | |
| Terrorhändelse | | | |
| | | | |
| | | | |
| | | | |
| | | | |
| Svåra insatsmiljöer | | | |
| | | | |
| | | | |
| | | | |

Vid resursuppbyggnad har beräkningar gjorts mellan de fysiska stationsplaceringarna med en andra och tredje enhet utifrån gränslös dirigering. Redovisade tider anger anspänningstid och körtid till inställelse.

| Station | Andra enhet | Tredje enhet |
|---------|-------------|--------------|
| | | |
| | | |
| | | |
| | | |
| | | |
| | | |
| | | |
| | | |

8.3 Ledning vid räddningsinsatser

Räddningstjänsten Skåne Nordväst har tillgång till en övergripande ledning dygnet runt och året om. Den bemannas med ett vakthavande befäl tillika driftschef med 90 sekunders anspänning till larm- och ledningscentralen tillsammans med en permanent räddningstjänstgörare från SOS Alarm. Vakthavande befäl aktiveras vid samtliga larmnivåer och beslutar om en räddningsinsats ska påbörjas.

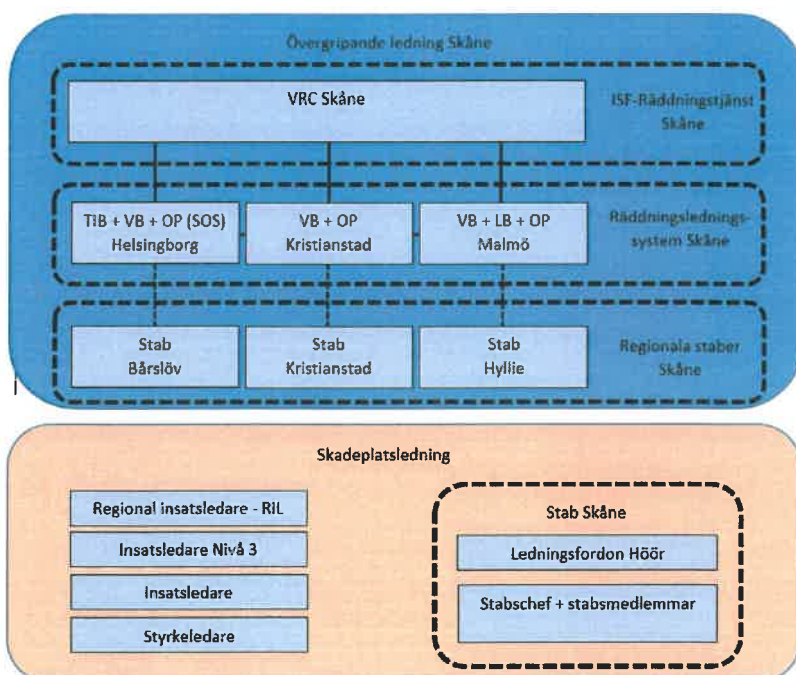
Driftschefen är högsta ansvarig med fullt beslutsmandat för räddningstjänstuppgifterna för de kommuner som medverkar i systemet.

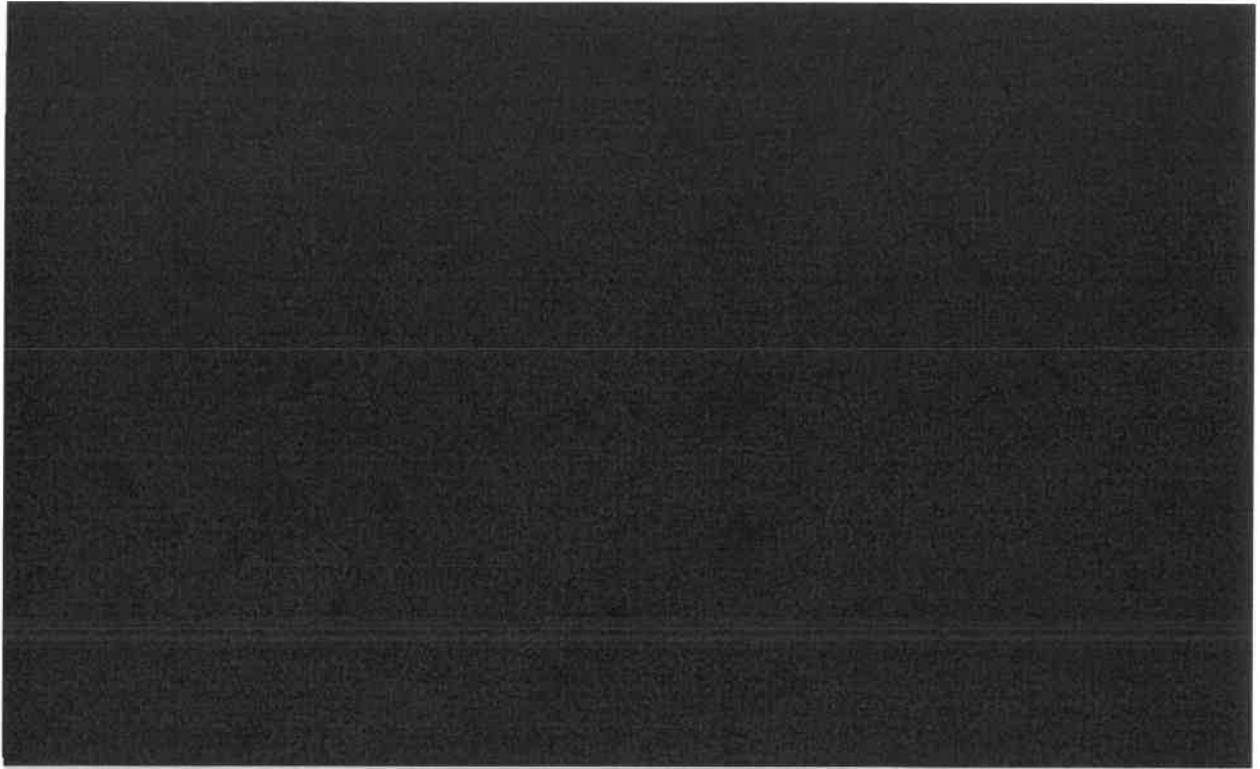
Vid större eller avvikande händelser finns en TIB tjänsteman i beredskap med en inställetid på 30 minuter till centralen i Bårslöv. TIB kan överta driftschefsrollen eller agera som ledningsstöd. TIB-uppgifterna omfattar också kommunerna i Skåne nordväst. I detta uppdrag finns inga beslutsmandat i de enskilda kommunerna utan TIB är en uppstarts- och rådgivande funktion. TIB representerar även kommunerna vid regionalt samverkansmöte eller samverkansperson i

annan stab. Trygghetscentralen är en viktig del i kommunernas hantering av jour- och krisuppdrag i Skåne nordväst.

Skåne har en gemensam övergripande ledning av räddningstjänst där högsta beslutsfattaren är en gemensam VRC vakthavande räddningschef i beredskap. Skåne är uppdelat i tre räddningsledningssystemet med centraler i placerade i Helsingborg, Kristianstad och Malmö. Vakthavande befälen i de tre centralerna har en videolänk de kan koppla upp sig emot varandra vid händelser. Vid hård belastning kan uppdrag överföras till de två andra centralerna som stöd till det drabbade området. VRC har ett övergripande mandat att flytta resurser för beredskapstäckning eller resurs förstärka en insats utifrån de tre systemledningarnas behov och önskemål.

Det finns en Skånegemensamma RIL (regional insatsledare) som kan avlasta eller överta en räddningsinsats som är komplex eller av större omfattning oavsett geografiskt område i Skåne. Det finns även ett gemensamt ledningsfordon med tillhörande stabsorganisation.





Tid till yttre ledning insatsledare från Bårslöv, Laholm och Markaryd

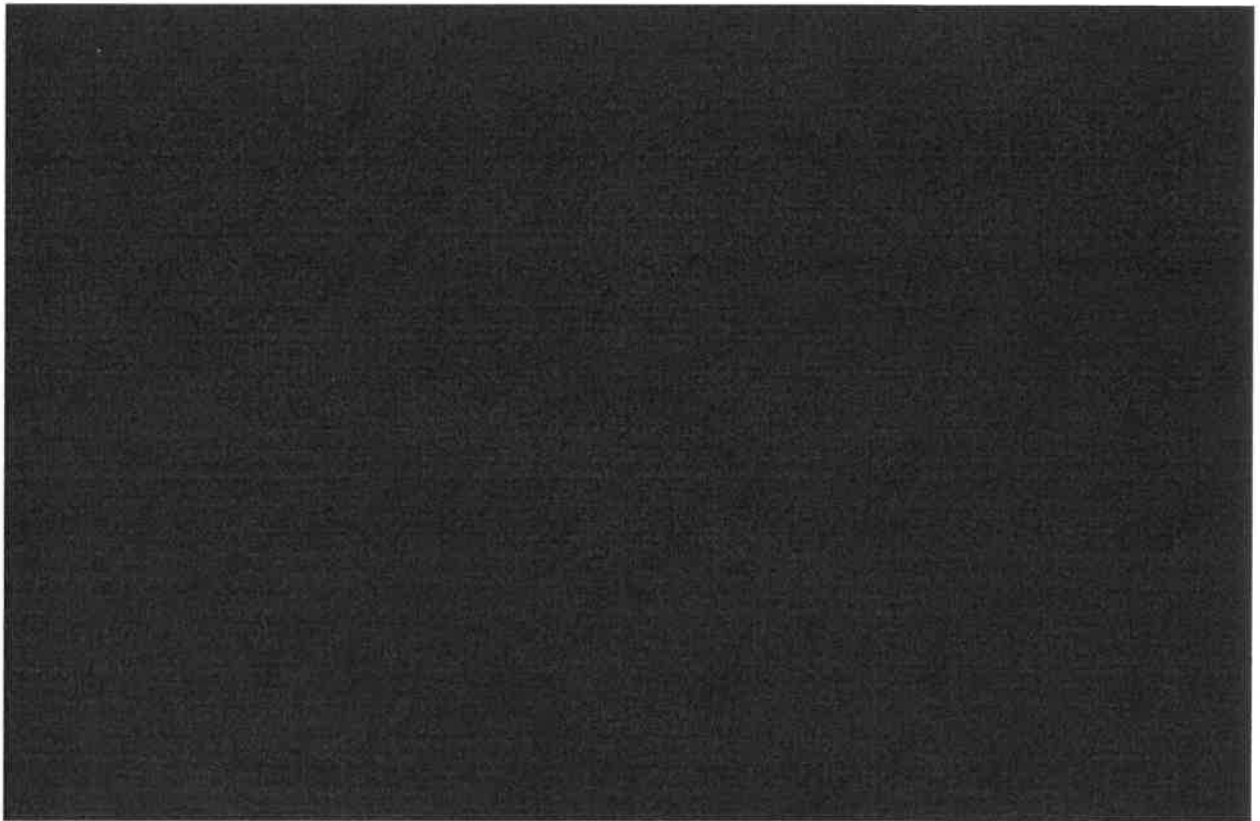


Bild Körtingsanalys för insatsledare med placering på station Bårslöv i Helsingborg, Laholm och Markaryd

8.5 Räddningstjänst under höjd beredskap

Räddningstjänsten Skåne Nordväst har en relativt god grundläggande förmåga från det tidigare civila försvaret. Problemet är att när civilt försvar monterades ner upphörde servicen på byggnadernas krigsdrift inom vissa områden. Parallellt utvecklades utrustning för civilt försvar, tidigare mobbförråd, framskjutna enheter och tankstationerna på respektive brandstation, vilket har sänkt förmågan. Även utbyggnationen av mobilnätet och mobilanvändandet har medfört att det inte finns något större intresse att behålla det fasta telefonnätet och därmed redundansen. Tidigare fanns brandskåp med fast uppkoppling utplacerade i samhället där allmänheten kunde larma nödnumret 112.

För att öka förmågan materiellt måste insatser ske för att säkerställa kommunikation och krigsdriften inom verksamheten i kombination med inköp av utrustning som utvecklats. Myndigheten för samhällsskydd och beredskap har i ett regeringsuppdrag lyft problematiken med förmågan inom svensk räddningstjänst vid höjd beredskap. Detta kan innebära att staten köper in utrustning som fördelas ut inom svensk räddningstjänst.

I MSB:s regeringsuppdrag lyfts behovet av att stödja räddningstjänsterna ekonomiskt för att tillföra tjänster som arbetar inom området höjd beredskap och totalförsvar. Processen kommer även generera ett behov av olika kompetensökningar för totalförsvar inom organisationen

Den återupptagna planeringen för det civila försvaret ska så långt som möjligt bygga på strukturer och processer som används i normal produktion av beredskap. Utgångspunkten är att förmågan att hantera kriser i samhället i fredstid också ska ge en grundläggande förmåga att hantera (händelser under höjd beredskap och krig) krigssituationer. Fredshanteringen lägger grunden till förmågan att värna civilbefolkningen, bidra till att minska samhällets sårbarhet, hantera olyckor/störningar och bidra till att upprätthålla viktiga samhällsfunktioner. Beredskapen är i nuvarande

form inte dimensionerad för att hantera ett väpnat angrepp och de påfrestningar som ett krig medför.

Den vägledning som Sveriges krishanteringssystem i dag har att utgå från bygger på FOI:s fem typfall, "Hotbildsunderlag i utvecklingen av civilt försvar".

Planeringen av civil beredskap utgår från MSB:s vägledning om dimensionerande planeringsförutsättningar för kommunal räddningstjänst under höjd beredskap (Ju 2022/02313).

Detaljeringsgraden av underlagen är på en sådan nivå som inte är fullt ut användbar för verksamheten. Det ger dock en rimlig inriktning på hur förbundet ska se på framtida scenarios i avvaktan på ytterligare riktlinjer från staten.

En trolig tolkning är att förbundet för närvarande saknar flera av de resurser, förmågor och strukturer som kan komma att krävas (under höjd beredskap och krig) vid krigsfara och krig. Dock behöver dimensioneringsunderlagen, uppdragen samt de ekonomiska förutsättningarna förtydligas av regering och riksdag samt ansvariga myndigheter.

Enligt lag om skydd mot olyckor 2§ ska i syfte att skydda och rädda befolkningen och civil egendom från verkningar av krig ska kommunens organisation för räddningstjänst under höjd beredskap, utöver vad som i övrigt framgår av denna lag, ansvara för

1. upptäckande, utmärkning och röjning av farliga områden,
2. indikering, sanering och andra åtgärder för skydd mot kärnvapen och kemiska stridsmedel,
3. kompletterande åtgärder som är nödvändiga för att verksamhet enligt denna paragraf skall kunna fullgöras.

Personal inom kommunens organisation för räddningstjänst skall under samma tid delta i åtgärder för första hjälp och transport av skadade samt för befolkningsskydd.

9 Uppföljning, utvärdering och lärande

9.1 Verksamhetsstyrning

De nationella målen utgör inriktningen för svensk räddningstjänst och formuleras genom regler, lagar och riktlinjer. Samordnande myndighet för dessa är Myndigheten för samhällsskydd och beredskap. Förbundets mål utgår från de nationella målen, som omformuleras utifrån de regionala förutsättningarna. Förbundets mål antas av direktionen. Verksamhetsplanen med utvecklingsområden och aktiviteter beskriver hur förbundet ska arbeta inriktande mot nationella mål, vision och övergripande verksamhetsmål.

Uppföljning

Utvärdering och uppföljning av de övergripande verksamhetsmålen sker vid delårsbokslut per augusti och i slutet av varje verksamhetsår.

9.2 Olycksundersökning

LSO ställer krav på att förbundet ska undersöka olyckor och för det finns det framförallt tre skäl. Olycksförloppet och orsaker till olyckan ska klarläggas och räddningstjänstens insats ska utvärderas. I "Förordning (2003:789) om skydd mot olyckor" (FSO), finns det beskrivet vilka skyldigheter kommunen har att förhindra olyckor. De paragrafer i LSO och FSO som reglerar olycksundersökning redovisas nedan:

LSO 3 kap. 10§

När en räddningsinsats är avslutad ska kommunen se till att olyckan undersöks för att i skälig omfattning klarlägga orsakerna till olyckan, olycksförloppet och hur insatsen har genomförts. Den som utför en undersökning enligt första stycket har rätt att få tillträde till olycksplatsen och polismyndigheten ska lämna den hjälp som behövs.

FSO 3 kap. 7§

Upptäcks i samband med räddningstjänst, sotning, brandskydds kontroll, tillsyn eller undersökning av en olycka, en brist eller ett missförhållande som kan leda till en annan

olycka än brand, ska räddningsledaren eller den som utför sotning eller brandskydds kontroll, förrättar tillsyn eller undersökning av olyckor underrätta den ansvariga myndigheten om förhållandet.

FSO 3 kap. 8 §

En kommun ska biträda vid utredning som polismyndigheten eller någon annan myndighet gör med anledning av en olycka vid vilken kommunen skall ansvara för räddningstjänsten eller med anledning av ett tillbud till en sådan olycka.

Resultaten av genomförda olycksundersökningar ska leda till att liknande olyckor kan förebyggas och att samtidigt hitta orsaker till olyckors konsekvens och på så sätt kunna minska olycksförloppen. Genomförda insatser ska ge kunskap och kunna leda till utveckling inom ramen för räddningstjänstupdraget.

Organisation

Olycksundersökning genomförs uppdrag inom orsaksutredning, förloppsutredning, insatsutvärdering, sakkunnigutlåtande, insatsstatistik och erfarenhetsåterföring. Vid behov sker även erfarenhetsåterkoppling till andra verksamheter inom förbundet samt samverkande räddningstjänster.

Olycksundersökning

En olycksundersökning delas in i tre delar:

- Orsaksutredning
- Förloppsutredning
- Insatsutvärdering

Beroende av hur olycksförloppet sett ut kan man välja att göra en komplett fördjupad olycksundersökning där alla tre delarna ingår, alternativt så berörs enbart en eller två av de ingående delarna.

Alla räddningsinsatser ska undersökas och i de flesta fall räcker det med en händelserapport. Detta är den grundläggande olycksundersökningen (Nivå 1). I vissa fall görs en fördjupad olycksundersökning (nivå 2a, nivå 2b samt nivå 3).

Sakkunnigutlåtande

Sakkunnigutlåtande begärs av polismyndigheten vid misstanke om brott och diarieförs under sekretess. För att göra det möjligt att skriva sakkunnigutlåtande efter insatser ska alla bränder, inklusive torrkokningar fotodokumenteras.

Vittnesmål

Den som upprättat ett sakkunnigutlåtande kan bli kallad till rättegång som vittne. Vittnet erbjuds då att ta med en kollega som personligt stöd.

Erfarenhetsåterföring

Olyckor som lett till fördjupad olycksundersökning ska presenteras för berörda parter när analysen av förloppet är klar. Informationsinhämtningen görs genom medverkan på den efterföljande tekniska genomgången och vid behov i fördjupade intervjuer. Erfarenheter förmedlas till operativ och förebyggande personal. Nedan visas en schematisk bild över hur informationsflödet bör fungera efter en utredning.



När en utredning är färdigställd ska uppmärksammade förbättringsområden som berör andra förvaltningar och verksamheter presenteras. Syftet med erfarenhetsåterföringen är att räddningstjänstens insatsförmåga och kommunens preventiva arbete ska förbättras. Målet är att varje genomförd utvärdering ska leda till en åtgärdsplan med uppgifter riktade till ansvariga chefer. När resultaten har presenterats ligger ansvaret på respektive chef att prioritera de åtgärdsförslag som tagits fram.

Dokumenthantering

Alla genomförda olycksundersökningar skall sparas och diarieföras i verksamhetens server.

Sekretess

Handlingarna innehåller ibland känslig information och sparas därför med begränsad behörighet. På grund av sekretessregler länkas fördjupade olycksundersökningar inte till händelserapportrapporten.

Utlämning på begäran

En handling som begärs ut ska först sekretessgranskas av olycksutredaren eller kommunens jurister. Är utredningen avslutad ska ärendet hanteras skyndsamt och administreras inom ett par arbetsdagar.

Avtal gemensam insatsledare Laholms kommun

Avtalet reglerar gemensamt befäl- och ledningsresurs och en gemensam ledningsmodell. Beslutad av räddningscheferna i respektive organisation, 2009-01-17.

Avtal Trafikverket Hallandsåstunneln

Avtalet omfattar att tillhandahålla erforderlig kapacitet och kompetens för räddningstjänsten avseende olyckor i järnvägstunnelarna. Beslutad av Trafikverket och kommunchef, 2014-04-22.

Tillsynsplan

Beskriver hur förbundet planerar och utför tillsynen enligt lag (2033:778) om skydd mot olyckor och lag (2010:1011) om brandfarliga och explosiva varor det kommande verksamhetsåret. Beslutad av förbundets direktion, 2020-11-26

Förteckning över farliga verksamheter

Beskriver vilka verksamheter som utgör farliga verksamheter enligt lag (2033:778) om skydd mot olyckor. Utdrag ur Myndigheten för Samhällsskydd och Beredskap (MSB) system Sefari, 2020-09-14. Vilka verksamheter som utgör farlig verksamhet har beslutats av länsstyrelsen Skåne.

Processbeskrivning LSO 2:2

Beskriver detaljerat hur tillsynsverksamheten enligt lag (2033:778) om skydd mot olyckor utförs inom förbundet. Beslutad av chef förebyggandeavdelningen, 2020-11-28.

Processbeskrivning LBE

Beskriver detaljerat hur tillsynsverksamheten och tillståndsverksamheten enligt lag (2010:1011) om brandfarliga och explosiva varor utförs inom förbundet. Beslutad av chef förebyggandeavdelningen, 2020-11-28.

Processbeskrivning Farliga verksamheter

Beskriver detaljerat hur tillsynsverksamheten för verksamheter som klassas som farliga verksamheter enligt lag (2033:778) om skydd mot olyckor utförs inom förbundet. Beslutad av chef förebyggandeavdelningen, 2020-11-28.

Processbeskrivning Tillståndshantering

Beskriver detaljerat hur arbetet med serverings och polistillstånd utförs inom förbundet. Beslutad av chef förebyggandeavdelningen, 2020-11-28.

Processbeskrivning Plan och bygg

Beskriver detaljerat hur förbundet stödjer medlemskommunerna inom plan- och byggprocessen. Beslutad av chef förebyggandeavdelningen, 2020-11-28.

Processbeskrivning Prioriterade målgrupper

Beskriver detaljerat hur arbetet mot förbundets prioriterade målgrupper utförs inom förbundet. Beslutad av chef förebyggandeavdelningen, 2020-11-28.

Avtal om Sotning (rengöring) och brandskyddskontroll

Avtal med entreprenör för sotning (rengöring) och brandskyddskontroll enligt lag (2033:778) om skydd mot olyckor. Ett avtal för respektive kommun. Beslutad av Arbetsutskottet, 2021-03-18.

Bilaga B

Beskrivning av samråd

Enligt lag om skydd mot olyckor SFS 2003:778 ska varje kommun/förbund anta ett handlingsprogram som omfattar både förebyggande verksamhet och räddningstjänst. Handlingsprogrammet för förbundet Räddningstjänsten Skåne Nordväst omfattar kommunerna Bjuv, Helsingborg, Ängelholm och Örkelljunga, vilket antas av förbundets Direktion. Innan programmet antas ska samråd ha skett med de myndigheter och kommuner som har väsentligt intresse i saken.

Förbundet har valt att skicka handlingsprogrammet till alla kommuner som har en geografisk gräns till medlemskommunerna. Efter samrådet sammanställs alla inkomna synpunkter och kommentarer där relevanta ändringar genomförs innan handlingsprogrammet slutligen antas.

Sändlista:

Försvarmakten Region syd
Kustbevakningen
Länstyrelsen i Skåne län
Myndigheten för samhällsskydd och beredskap
Polismyndigheten region syd
Region Skåne
Sjöfartsverket
Trafikverket

Bjuvs kommun
Båstad kommun
Helsingborgs stad
Halmstad kommun
Hässleholms kommun
Höganäs kommun
Klippans kommun
Laholms kommun
Landskrona kommun
Markaryds kommun
Perstorp kommun
Svalövs kommun
Åstorps kommun
Ängelholms kommun
Örkelljunga kommun
NSR
NSVA
NÅRAB
Söderåsens Miljöförbund
Öresundskraft AB

Kemira Kemi AB
Helsingborgs Hamn AB
Ängelholm-Helsingborgs Airport
Lindab AB

Röd streckad linje visar ansvarsgränsen mellan kommunal- och statlig räddningstjänst i Ängelholms kommun. De kommunala hamnarna utgörs av småbåtshamnen i Skälderviken, Magnarp och Vejbystrand. Ängelholms kommun äger pirarmarna och hamninloppet i Skälderviken. Resterande del av hamnen ägs och förvaltas av Ängelholms föreningshamn.

