



HELSINGBORG

STADSLEDNINGSFÖRVALTNINGEN
AVDELNINGEN FÖR STRATEGISK SAMHÄLLSUTVECKLING
ENHETEN FÖR TRYGGHET OCH SÄKERHET

2015-09-17
CENTRAL KRISLEDNINGSPÅN
DNR:268/15
SID 1(10)

Central krisledningsplan för Helsingborgs stad

Helsingborgs stads styrdokument

Aktiverande

syftar till förändring och utveckling

PROGRAM – anger långsiktiga ambitioner och viljeinriktningar

PLAN – anger konkreta åtgärder, tidsramar och ansvar

Normerande

reglerar befintlig verksamhet och vårt förhållningssätt till en given situation

POLICY – anger principer och vägledning

RIKTLINJER – anger absoluta gränser och ska-krav

Beslutat av: Kommunfullmäktige

Datum: 17 november 2015

Dokumentets giltighet: 2016-2019

Dokumentet gäller för: Alla nämnder, styrelser och förvaltningar

Dokumentansvarig: Avdelningen för strategisk samhällsutveckling vid stadsledningsförvaltningen



Innehållsförteckning

Central krisledningsplan.....	4
Kommunens ansvar inför och vid extraordinära händelser	4
Principer	4
Syfte	5
Mål	5
Organisation, beslutsgång och aktivering.....	6
Krisledningsutskottet	6
Stadens krisledningsorganisation	6
Aktivering	8
Avslut och utvärdering.....	8
Ledningsplanens giltighet och avgränsningar	8
Kommunal ledningsplats.....	9
Bilagor	10



Central krisledningsplan

Kommunens ansvar inför och vid extraordinära händelser

En extraordinär händelse är en händelse som avviker från det normala, innebär en allvarlig störning eller överhängande risk för en allvarlig störning i viktiga samhällsfunktioner och kräver skyndsamma insatser av en kommun eller ett landsting.

Lag (2006:544) om kommuners och landstings åtgärder inför och vid extraordinära händelser i fredstid och under höjd beredskap föreskriver att en kommun ska förbereda sig inför och ha en plan för hur extraordinära händelser ska hanteras.

Kommunen är skyldig att:

analysera de extraordinära händelser som skulle kunna inträffa och hur dessa kan påverka den egna verksamheten;

med beaktande av analysen för varje mandatperiod fastställa en plan för hur händelserna ska hanteras;

inrätta en krisledningsnämnd som under en extraordinär händelse i fredstid får överta hela eller delar av verksamhetsområden från övriga nämnder;

ge förtroendevalda och personal den utbildning och övning som behövs för att kunna lösa sina uppgifter vid en extraordinär händelse; samt

hålla den myndighet som regeringen bestämmer informerad om vilka åtgärder som vidtagits och hur åtgärderna påverkat krisberedskapsläget

Lagen ger också kommunen ett geografiskt områdesansvar. Det innebär att kommunen ska verka för att aktörer inom det geografiska området samverkar och samordnar planering och förberedelser inför extraordinära händelser. Under en sådan händelse ansvarar kommunen för att aktörernas åtgärder liksom informationen till allmänheten samordnas.

Enligt Lag (1992:1403) om totalförsvar och höjd beredskap kan regeringen besluta om skärpt eller högsta beredskap. Under högsta beredskap ingår all samhällsverksamhet i begreppet totalförsvar. I ett sådant läge har kommunen samma skyldigheter som vid extraordinära händelser i fredstid, dock med den skillnaden att kommunstyrelsen ansvarar för ledningen av den del av det civila försvar som kommunen ska bedriva.

Principer

Regeringen har angett tre mål för Sveriges säkerhet: att värna om befolkningens liv och hälsa, om samhällets funktionalitet och om de grundläggande demokratiska värdena. Utifrån målen för vår säkerhet har regeringen preciserat följande mål för samhällets krisberedskap:

Minska risken för och konsekvenserna av allvarliga störningar, kriser och olyckor.

Trygga hälsan och den personliga säkerheten för barn, kvinnor och män



Hindra eller begränsa skador på egendom och miljö

Det svenska krishanteringssystemet bygger på de ordinarie förvaltningsstrukturerna och på

Ansvarsprincipen – den som har ansvar i normalfallet har det också i en krissituation

Närhetsprincipen – en kris hanteras där den inträffar och av dem som är närmast berörda

Likhetsprincipen – vid en kris ska organisationen inte förändras mer än nödvändigt

Syfte

Krisledningsplanen är uppdelad i två delar. Huvuddokumentet beskriver Helsingborgs stads krisorganisation i syfte är att öka förståelsen för stadens krishantering.

Bilagorna till krisledningsplanen ger kommunledningen god beredskap att hantera en extraordinär händelse i fredstid samt en förmåga att utifrån rådande risker och hot kunna utöva aktivering, ledning, samordning och kommunikation.

Krisledningsorganisationen ska vara flexibel och kunna anpassas till olika typer av händelser och särskilt beakta planering för uthållighet.

Kriterierna för att centrala krisledningen övertar *ledningsansvaret* är:

då flera nämnder/förvaltningar är berörda av en händelse ger det *samordningsvinster* att krisledningen tar över

om inte alla de behov som uppstår under en extraordinär händelse kan täckas ansvarar krisledningen för *prioriteringar* mellan verksamheter

vid en extraordinär händelse upphävs delar av kommunallagen och det blir möjligt för kommuner att ge *bistånd* till varandra och till enskilda kommuninvånare som annars inte är berättigade till bistånd

krisledningen skall ansvara för *information och rapportering* till i första hand Länsstyrelsen i Skåne

Mål

Stadens centrala krisledning har, i likhet med räddningstjänsten, som överordnad uppgift att skydda och rädda liv, egendom och miljö.

Krisledningen ska bidra till att minimera konsekvenserna av extraordinära händelser för alla som vistas i Helsingborg, upprätthålla Helsingborg stads funktioner med prioritet på samhällsviktig verksamhet samt skydda våra tillgångar och demokratiska värden på en rimlig nivå. Vid behov ska stadens aktiviteter samordnas med andra aktörers. Snabb, korrekt och tydlig information ska underlätta för stadens medborgare att fatta egna beslut.

Övning ska genomföras en gång per år eller vid behov. Utvärdering och återföring av erfarenheter från övningar och verkliga oönskade händelser sker på initiativ av stadsledningsförvaltningen.



Organisation, beslutsgång och aktivering

Kommunfullmäktige har fastställt att kommunstyrelsen, i egenskap av stadens *krisledningsnämnd*, utgör övergripande ledningsorgan vid en extraordinär händelse. Krisledningsnämnden har beslutat att delegera sina befogenheter till ett särskilt krisledningsutskott. Till sitt förfogande i det operativa arbetet under en extraordinär händelse har krisledningsutskottet en krishanteringsorganisation.

Krisledningsutskottet

Krisledningsutskottet består av tre kommunalråd och två oppositionsråd. Delegationen ger utskottet befogenheter att fatta övergripande beslut som vid normal verksamhet åvilar kommunstyrelsen och ansvariga nämnder.

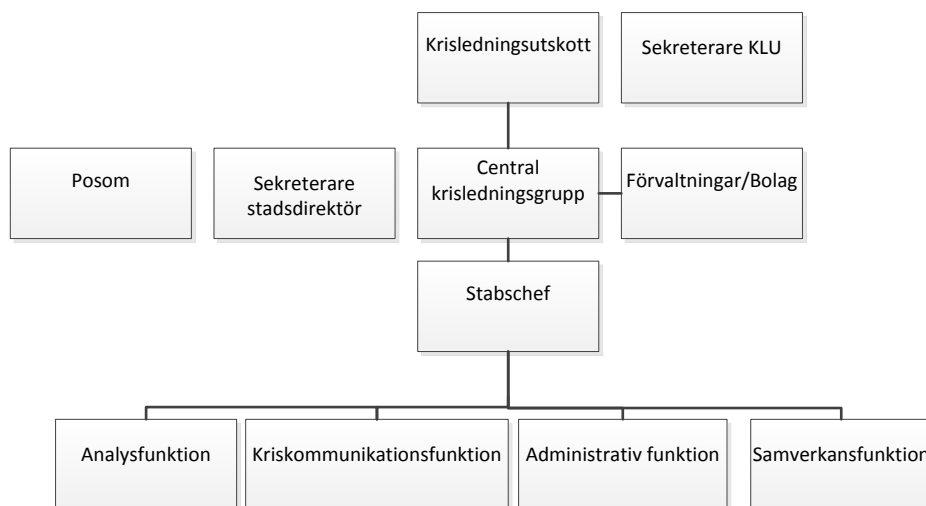
Ett aktiverat utskott ska bestå av minst två ledamöter.

Krisledningsutskottet har rätt att besluta inom verksamheter samt samordna resurser inom flera verksamheter som normalt ligger under annan nämnds eller styrelses ansvar. Dock får endast de beslutsbefogenheter som är nödvändiga för att hantera den aktuella situationen övertas.

Om krisledningsnämndens ordförande har förhinder tar vice ordföranden ställning och fattar beslut enligt ovan.

Stadens krisledningsorganisation

Nedan beskrivs stadens centrala krisledningsorganisation vid en extra ordinär händelse. Beroende på händelsens art kan den tillämpas i olika delar.



Helsingborgs stad har en grundorganisation för olika typer av oönskade händelser. Den centrala krisledningsorganisationen anpassas efter händelsens art. Det kan innebära att färre funktioner än ovan beskrivna aktiveras eller att fler inrättas vid en specifik händelse.

Den centrala krisledningsgruppen leds av stadsdirektören (eller tillförordnad stadsdirektör) övriga medlemmar är förvaltningschefer/ bolagschefer eller annan chefstjänsteman som dessa utsett. Gruppen svarar för beredning och verkställighet av beslut vid en extraordinär händelse

Som stöd för stadens centrala krisledning och deras arbete finns en stab som leds av en stabschef. Staben innehåller fyra funktioner; samverkan, analys, kriskommunikation och administrativ funktion. Arbetet i respektive funktion leds av en funktionschef som till vardags är chefstjänstemän inom stadsledningsförvaltningen.

Befattningshavare i centrala krisledningsgruppen bör ha minst en ersättare med likvärdig kompetens. Det får gärna finnas fler med tanke på sjukdom, tjänsteresor, semesterar och inte minst uthållighet vid längre insatser.

Centrala krisledningsgruppen består av

- Stadsdirektör¹/ersättare, leder arbetet i centrala krisledningen och svarar för kommunikation med KLU
- Förvaltningschefer/ersättare, ingår i centrala krisledningen och ansvarar för den egna förvaltningens krisarbete
- Hel och delägda bolagschefer/ersättare, ingår i centrala krisledningen och ansvarar för det egna bolagets krisarbete
- sekreterare stadsdirektören - Stadsdirektörens sekreterare/ ersättare
- sekreterare KLU² - Stadssekreterare/ersättare

Staben består av

- stabschef³- Säkerhetschef/ ersättare
- funktionschef samverkan⁴ - Utvecklingsdirektör/ersättare
- funktionschef administration⁵ - HR direktör/ersättare
- funktionschef analys⁶ - Ekonomidirektör/ersättare
- funktionschef kriskommunikation⁷ - Servicedirektör/ersättare

Om den centrala krisledningsgruppen gör bedömningen att det finns ett behov av krisstöd till enskilda och/eller grupper kontaktas POSOM⁸. Organisationen följer upp behovet och kan t.ex. genom sina resursgrupper aktivera sig på platser där behov uppstår.

¹ Se bilaga 2 Stadsdirektör och krisledningsgrupp uppgift

² Se bilaga 9 Sekreterare KLU uppgift

³ Se bilaga 3 Stabschef uppgift och checklista

⁴ Se bilaga 4 Samverkansfunktion uppgift och checklista

⁵ Se bilaga 5 Administrativ funktion uppgift och checklista

⁶ Se bilaga 6 Analysfunktion uppgift och checklista

⁷ Se bilaga 7 Kriskommunikationsfunktion uppgift och bilaga 8 Kriskommunikationsplan med bilagor

⁸ Se bilaga 10 POSOM uppgift och aktivering



Aktivering

Vid en störning eller allvarlig händelse⁹ som kan påverka stadens verksamheter/ samhällets funktionalitet i större omfattning eller bedöms kunna utvecklas till en extraordinär sådan alternativt kan få ett stort medialt intresse, ska säkerhetschefen kontaktas.

Exempel på situationer och händelser som kan aktivera krisledningsutskottet är: Svåra störningar i den tekniska infrastrukturen (t.ex. el/ tele/ it kommunikationer och vattenförsörjning), terrorism/sabotage, allvarlig smitta/pandemi, olycka med farligt gods som kräver utrymning, stor brand med många döda eller skadade, färjeolycka eller större oljepåslag.)

Om en kommunal förvaltning eller kommunalt bolag, hel eller delägt, beslutat att låta sin krisledningsorganisation träda i kraft ska säkerhetschefen skyndsamt underrättas enligt larmrutin¹⁰.

Avslut och utvärdering

Så snart förhållandena medger det ska krisledningsutskottet besluta att återföra ansvaret till ordinarie nämnd.

Nämnder/förvaltningar och samverkande myndigheter/organisationer ska tydligt och omedelbart informeras när det sker.

Utvärdering och återföring av erfarenheter från krishanteringsinsatsen sker på initiativ av stadsledningsförvaltningen.

Ledningsplanens giltighet och avgränsningar

Planen är giltig då krisledningsutskottet, inför eller under en händelse som bedöms som extraordinär, beslutat att upphäva normal organisation och överta ansvar från stadens nämnder samt i beredskapslägen i enlighet med Lag (2006:544) om kommuners och landstings åtgärder inför och vid extraordinära händelser i fredstid och under höjd beredskap.

Vid en extraordinär händelse ska ordföranden eller vice ordföranden i krisledningsnämnden, i enlighet med kapitel 2 § 3 i samma lag, ha beslutat att utskottet ska träda i funktion.

För att säkra samordning och effektiv krishantering kan krisledningsutskottet vid en extraordinär händelse överta hela eller delar av ansvaret från andra nämnder/styrelser.

Verksamhetsansvar och beslutanderätt får övertas endast om det krävs för att komma till rätta med den aktuella situationen. Så länge inget beslut om övertagande tagits kvarstår ansvaret för ledning och samordning av händelsen hos respektive nämnd/styrelse.

⁹ Se bilaga 11 Principer för hantering av störning, allvarlig händelse och extra ordinär händelse

¹⁰ Se bilaga 12 Larmrutin



Varje nämnd ska fastställa egna krisledningsplaner, dels för extraordinära händelser, dels för krissituationer, så kallade störningar och allvarliga händelser, då lagen inte är tillämplig.

Centrala krisledningsplanen med bilagor kan med fördel, i tillämpliga delar, användas i andra krislägen som inte bedöms som extra ordinära händelser och där krisledningsutskottet inte är aktiverad.

All verksamhet som ryms inom begreppet räddningstjänst leds enligt särskilda bestämmelser i Lag (2003:778) om skydd mot olyckor och berörs inte av vad som sägs i centrala krisledningsplanen.

Räddningstjänstens huvuduppgift under insats är att skydda och rädda liv, egendom och miljö. Vid en extraordinär händelse skall den centrala krisledningen under pågående räddningsinsats inte överta ansvar från räddningstjänsten men följa händelseförloppet, stödja räddningstjänsten och förbereda sig för ett eventuellt övertagande av ansvaret i ett senare skede.

Kommunal ledningsplats¹¹

Beroende på vad som inträffat och den geografiska belägenheten beslutar stadsdirektören i första hand och säkerhetschefen i andra hand var den centrala krisledningsorganisationen ska samlas. Första valet är brandstation Bårslöv, andra valet är rådhuset. Båda alternativen har permanent reservkraftsförsörjning.

¹¹ Se bilaga 13 Kommunal ledningsplats

Bilagor

Bilaga 1 - Krisledningsutskott uppgift och checklista

Bilaga 2 – Stadsdirektör och krisledningsgrupp uppgift och checklista

Bilaga 3– Stabschef uppgift och checklista

Bilaga 4– Samverkansfunktion uppgift och checklista

Bilaga 5– Administrativ funktion uppgift och checklista

Bilaga 6– Analysfunktion uppgift och checklista

Bilaga 7– Kriskommunikationsfunktion uppgift

Bilaga 8- Kriskommunikationsplan med bilagor

Bilaga 9– Sekreterare KLU uppgift

Bilaga 10– POSOM uppgift och aktivering

Bilaga 11- Principer för hantering av störning, allvarlig händelse och extra ordinär händelse

Bilaga12– Larmrutiner

Bilaga 13 – Kommunal ledningsplats