

Uppföljningsrapport, maj 2015

Kommentar till preliminära resultat

SOCIALFÖRVALTNINGEN



HELSEINGBORG



Socialförvaltningens resultat till och med maj månad är ett underskott på 4,8 mnkr. I detta underskott inkluderas inte merparten av de 12,8 mnkr från tidigare ackumulerat överskott som tagits i anspråk. Underskottet beror framförallt på höga klient- och institutionskostnader.

Prognosen för hela år 2015 har förbättrats något i förhållande till tidigare månad, vilket framförallt beror på vuxenverksamhetens förbättrade prognos avseende externa placeringar. Årets prognos beräknas bli ett underskott på fyra mnkr. I denna prognos inkluderas kommande användning av ett ackumulerat överskott på 21,6 mnkr samt det beräknade överskottet på cirka fyra mnkr från verksamheter för ensamkommande flyktingbarn.

Resultaten som presenteras i denna rapport är preliminära.

Ökning av antalet klienter

Just nu har vi fler klienter än vi haft under de senaste tolv månaderna. Totalt sett har förvaltningen 259 stycken fler unika klienter än under samma period föregående år, vilket motsvarar en ökning med 13 procent.

Antalet klienter med aktualisering har under maj månad varit högre än någonsin de senaste 12 månaderna. Även klienter med insats har under den senaste månaden varit högre än någonsin de senaste 12 månaderna.

Antalet klienter med utredningar var under april månad högre än någon annan månad de senaste tolv månaderna, men under maj månad har antalet klienter med utredning minskat med sex stycken. Det innebär dock fortfarande att även maj månad har haft fler klienter med utredning än någon gång tidigare under det senaste året, bortsett från april.

Totalt har förvaltningen 220 stycken fler klienter med utredning under den senaste månaden, jämfört med samma period 2014. Antalet vuxna med utredning nådde en topp under mars månad och har sedan dess minskat något men är fortfarande många i förhållande till de senaste 12 månaderna. Antalet barn och unga med utredning har minskat med 36 stycken sedan föregående månad och är under maj lägre än månaderna februari till och med april då dessa varit betydligt högre än historiska volymer. Trots minskningen är antalet barn och unga med utredning dock högre än föregående år. Utredningar gällande barn och unga som avslutas inom lagstadgad tid under maj månad var 91% i förhållande till målvärdet på 100%.

Ökade placeringskostnader jämfört med april

Under maj har antalet externa placeringar varit betydligt fler än i april, vilket även visas i de högre kostnaderna. Det kan finnas en förklaring i att maj har fler antal dagar än april och därmed blir vårddygnen något fler. Det är framförallt inom institutionsplaceringar som antalet vårddygn har ökat de senaste fem månaderna men även antalet vårddygn i familjehemsplacering är högre i maj än i april. Placeringar i boende har under den senaste månaden minskat.

Verksamhetsområde vuxen ligger på samma nivå som föregående månad och ökningen härleds därmed framförallt till barn och unga och avser institutionsplaceringar. Fortsätter placeringskostnaderna på samma nivå som under årets första tre månader beräknas socialförvaltningen ha ett negativt resultat på 4 mnkr vid årets slut.

Färre vårddygn inom institutionsplaceringar, men fler externa placeringar

Andelen öppenvård av total vårdvolym är oförändrad i förhållande till föregående månads 56%, vilket är lägre än målvärdet (65%). Det har varit lägre än målvärdet under årets samtliga fem första månader. Andelen institutionsplaceringar är fortsatt högre än målvärdet medan öppenvården ligger på en jämn nivå under målvärdet.

Personalkostnaderna ökar framöver

Förvaltningens underskott fram till och med maj månad balanseras till viss del av att personalkostnaderna är lägre än vad som budgeterats, vilket beror på att samtliga tjänster inte tillsatts från årets början och att vissa verksamheter är under uppbyggnad. Exempel på verksamheter som har tillkommit under året är Maria Sol och verksamheter för ensamkommande flyktingbarn. Från och med april månad har förvaltningens personalkostnader ökat med anledning av den nu genomförda löneöversynen.

Minskning av förvaltningens totala sjukfrånvaro

För första gången sedan augusti år 2014 är socialförvaltningens sjukfrånvaro i nivå med målvärdet på fem procent. Det ska dock tilläggas att siffrorna i denna rapport är preliminära. Den totala sjukfrånvaron i förvaltningen är alltså lägre under maj månad än de senaste åtta månaderna. Den största minskningen i sjukfrånvaron är inom verksamhetsområdena vuxen samt ledning och administration. Andelen sjukfrånvaro inom verksamhetsområdet vuxen ligger dock fortsatt på en högre nivå än inom förvaltningens övriga verksamheter.

På följande sidor finns diagram för:

- Antal klienter med pågående aktivitet, sid 3
- Kostnader externa placeringar och boenden, sid 4
- Antal vårddygn externa placeringar, sid 5
- Sjukfrånvaro, sid 6

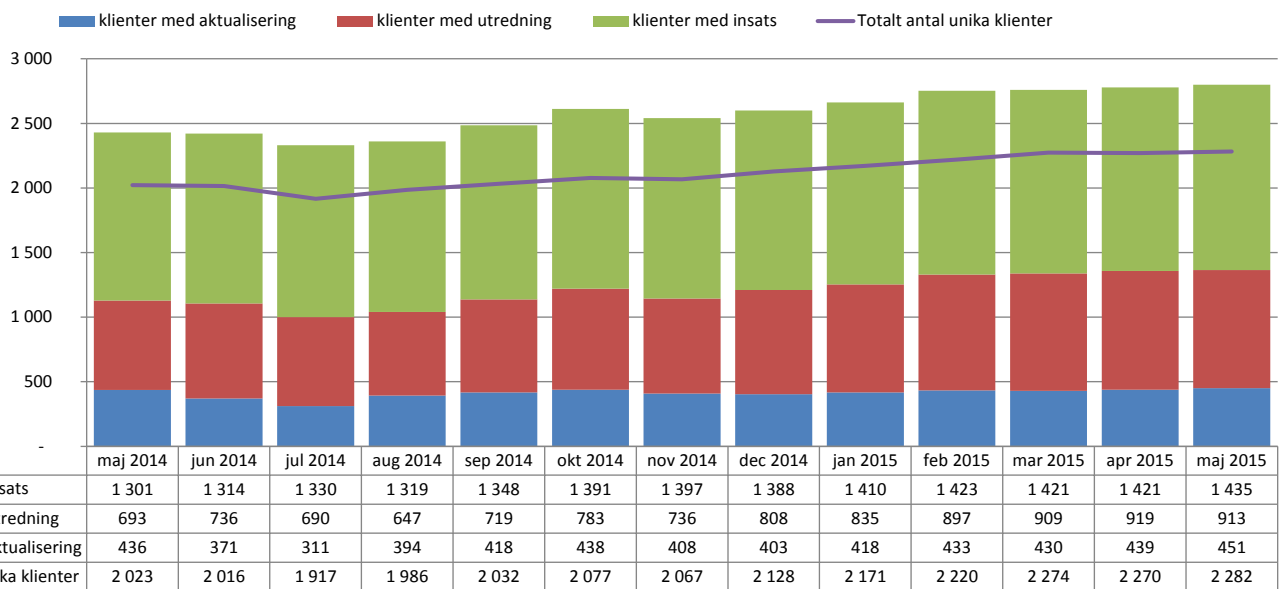
Uppföljningsrapport, maj 2015

Kommentar till preliminära resultat

SOCIALFÖRVALTNINGEN



Antal klienter med pågående aktivitet



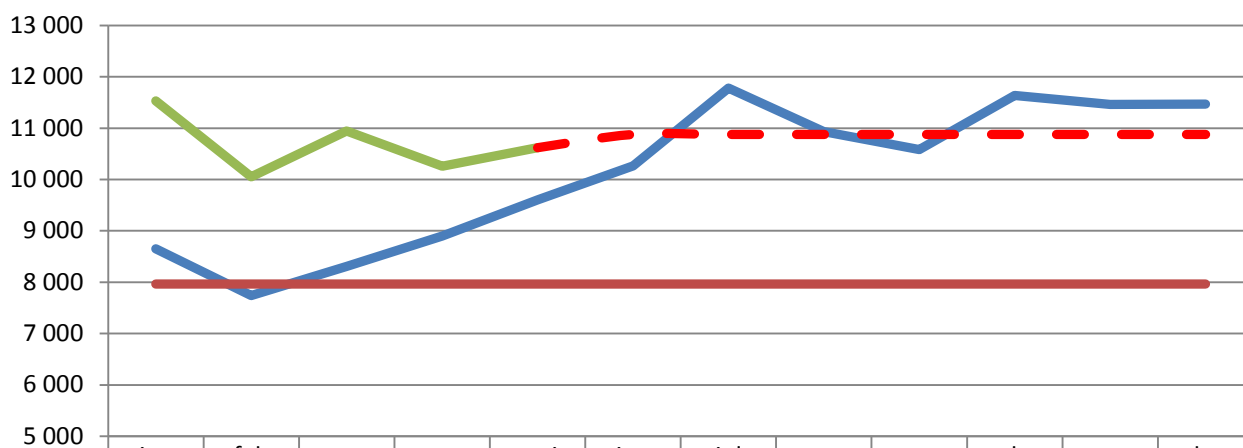
Uppföljningsrapport, maj 2015

Kommentar till preliminära resultat

SOCIALFÖRVALTNINGEN



Kostnader externa placeringar och boende (tkr)



	jan	feb	mar	apr	maj	jun	jul	aug	sep	okt	nov	dec
2014	8 650	7 741	8 311	8 898	9 604	10 264	11 781	10 933	10 585	11 634	11 462	11 470
Budget	7 964	7 964	7 964	7 964	7 964	7 964	7 964	7 964	7 964	7 964	7 964	7 964
2015	11 530	10 054	10 944	10 259	10 619							
• Prognos						10 877	10 877	10 877	10 877	10 877	10 877	10 877

— 2014 — Budget — 2015 - - Prognos

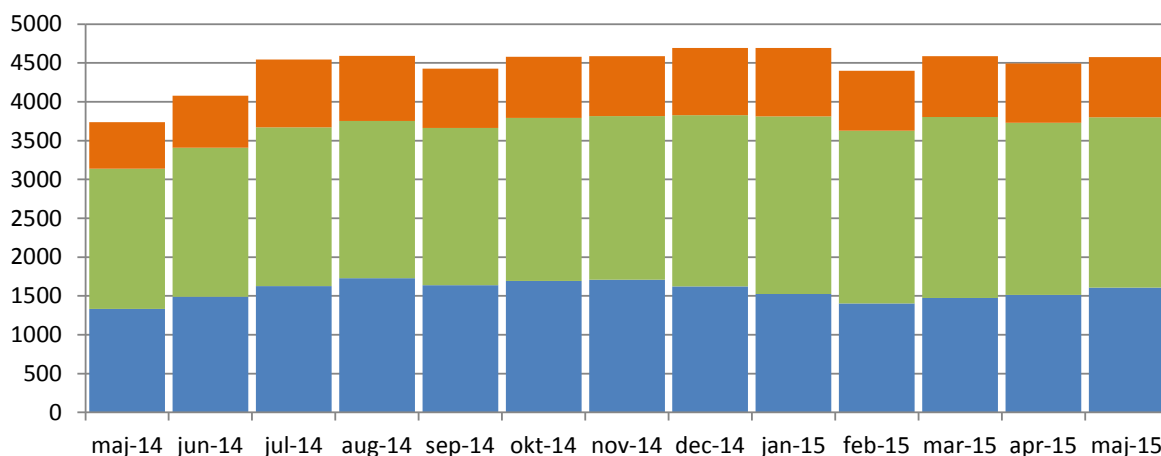
Uppföljningsrapport, maj 2015

Kommentar till preliminära resultat

SOCIALFÖRVALTNINGEN



Antal vårddyggn externa placeringar och boende



	maj-14	jun-14	jul-14	aug-14	sep-14	okt-14	nov-14	dec-14	jan-15	feb-15	mar-15	apr-15	maj-15
■ Konsulentstödda fam.hem	597	672	876	838	763	785	770	866	879	768	782	766	774
■ Boende	1808	1919	2044	2025	2027	2100	2109	2205	2290	2225	2332	2214	2193
■ Institutionsplaceringar	1332	1489	1626	1728	1638	1694	1708	1624	1524	1405	1474	1515	1608
Totalt	3737	4080	4546	4591	4428	4579	4587	4695	4693	4398	4588	4495	4575

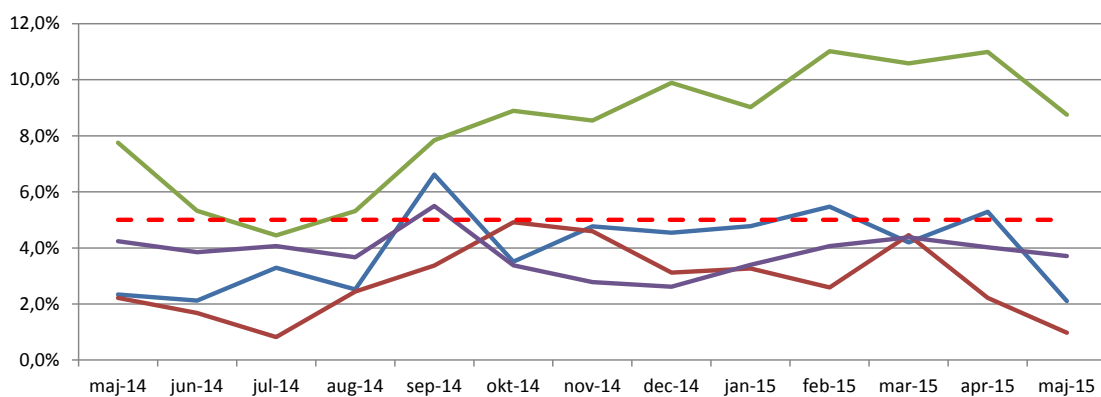
Uppföljningsrapport, maj 2015

Kommentar till preliminära resultat

SOCIALFÖRVALTNINGEN



Sjukfrånvaro i procent per verksamhet



	maj-14	jun-14	jul-14	aug-14	sep-14	okt-14	nov-14	dec-14	jan-15	feb-15	mar-15	apr-15	maj-15
10 - LEDNING OCH ADMINISTRATION	2,3%	2,1%	3,3%	2,5%	6,6%	3,5%	4,8%	4,5%	4,8%	5,5%	4,2%	5,3%	2,1%
20 - GEMENSAMMA RESURSER	2,2%	1,7%	0,8%	2,4%	3,4%	4,9%	4,6%	3,1%	3,3%	2,6%	4,5%	2,2%	1,0%
30 - VUXEN	7,8%	5,3%	4,4%	5,3%	7,8%	8,9%	8,5%	9,9%	9,0%	11,0%	10,6%	11,0%	8,8%
50 - BARN OCH UNGA	4,2%	3,8%	4,1%	3,7%	5,5%	3,4%	2,8%	2,6%	3,4%	4,1%	4,4%	4,0%	3,7%
Hela förvaltningen	4,9%	3,8%	3,6%	3,9%	6,1%	5,7%	5,4%	5,6%	5,6%	6,5%	6,6%	6,4%	5,0%
Målvärde	5%	5%	5%	5%	5%	5%	5%	5%	5%	5%	5%	5%	5%