

Överenskommelse om Idéburet offentligt partnerskap - Planteringen



Avtalet är framarbetat i samverkan mellan de inom avtalet berörda parterna.

Rädda Barnen region syd

Adress: Ledeburgsgatan 5, 211 55 Malmö

Organisationsnummer: 802002-8638

Kontaktperson: Sara Svensson – regionchef, Adriana Aguilar – gruppchef

RF-SISU Skåne:

Adress: RF-SISU Skåne Hyllie Stationstorg 2, 215 32 Malmö.

Organisationsnummer:

Kontaktperson: Patrik Karlsson – distriktsidrottschef, Johanna Ingvaldson, Verksamhetschef

Helsingborgshem AB

Adress: Drottninggatan 136, 254 33, Helsingborg

Organisationsnummer: 556048-0674

Kontaktperson: Przemek Malachowski - chef bosocial utveckling, Marie Bernhold - koordinatör

Skol och fritidsförvaltningen (SFF)

Adress: Mellersta Stenbocksgatan 10, 254 37 Helsingborg

Organisationsnummer: 212000-1157

Kontaktperson: Mahmoud El-Rameid - enhetschef

Arbetsmarknadsförvaltningen (AMF)

Adress: Adress: Järnvägsgatan 35, 251 89 Helsingborg

Organisationsnummer: 212000-1157

Kontaktperson: Anette Frii - enhetschef, Malin Grahn Marksell – strategisk utvecklare

Socialförvaltningen (SOF)

Adress: Bredgatan 17, 251 89 Helsingborg

Organisationsnummer: 212000-1157

Kontaktperson: Angelina Pavlova - sektionschef

1. Bakgrund

Planteringen är ett område i Helsingborg som är särskilt utpekad som otryggt av invånare boende i stadsdelen. Barn och ungas uppväxtvillkor är utpekad som en bidragande faktor till otryggheten och bristande förutsättningar att vända utvecklingen. I området bor en stor andel barn och unga i jämförelse med jämförbara stadsdelar.

Planteringen har en hög andel av unga befolkningen under 24 år, vilket innebär att behövs specifika insatser för denna åldersgrupp som genomförs i samverkan mellan olika aktörer. Enligt lägesbilder från Stiftelsen Tryggare Sverige för år 2023 visar att området drabbas av problem som utemiljö, missbruksproblem, utomhusstörningar, oro för att utsättas för brott samt brist på tillit. Dessutom indikerar statistik att en betydande andel av befolkningen på Planteringen påverkas av kriminella nätverk, vilket ökar behovet av ökad säkerhet och trygghet i området.

Andra faktorer som pekar på behovet av flera insatser på området är låg förvärvsfrekvens bland föräldrar, få aktiva föreningar i området på grund av otrygghet, hög ungdomsarbetslöshet och trångboddhet. Upplevd otrygghet på offentliga platser, låg kollektiv förmåga och förtroende för myndigheter samt behov av föräldraskap som tillgodose barns rättigheter har också uppmärksammats. Det finns även unga i åk 4-6 som saknar meningsfull fritidssysselsättning och en stor in och utflyttning i området jämfört med andra områden i Helsingborg.

"Arbetet inom inriktningen 'Helsingborg ska upplevas tryggt och vara säkert' kommer under mandatperioden fokusera på att komplettera stadens pågående arbete och kärnuppdrag. Inriktningens arbete har fokus på åtgärder som förebygger eller direkt påverkar brottsligheten och tryggheten och som kräver samverkan. Genom samverkan i så väl planeringsarbete som genomförande har vi möjlighet att identifiera vad som behöver göras utöver det som pågår och skapa förutsättningar för samarbete mellan olika organisationers grunduppdrag för ökad effekt. Arbetet ska planeras och genomföras i samverkan med statliga myndigheter, företag och civilsamhället."

"I bostadsområden med många familjer med sårbara livsvillkor är risken större att det finns barn som inte får det stöd de behöver och därmed är risken större att de hamnar i riskzon för att utveckla normbrytande eller kriminella beteenden. Det finns därför behov att kompensera för dessa brister i levnadsvillkor genom att skapa förutsättningar för att klara av skolan, att ha tillgång till en stimulerande fritid och att vara trygga."

2019 inleddes en Överenskommelse om Idéburet offentligt partnerskap på Planteringen mellan Rädda Barnen, Helsingborg stad, Helsingborg Hem och RF-SISU Skåne. IOP- Planteringen vilar på en värdekedja av olika insatser och mot gemensamma indikatorer. Partnerskapets resultat och lärande följdes upp under hösten 2023. Utvärdering visade vikten av att stärka skyddsfaktorer, här och nu men även i ett förebyggande syfte. IOP Planteringen är därmed en bra plattform där flera olika verksamheter möter målgrupperna i olika former.

Rädda Barnen är en förändrande kraft för barnrätt, en barnrättsorganisation och modern folkrörelse som varje dag arbetar för barns rättigheter. Målet med verksamheten är att uppnå

långsiktiga resultat i stor skala. För att nå dit genomför Rädda Barnen direkta insatser för barn, unga och föräldrar, bygger kunskap och leder samverkan för att möta komplexa utmaningar.

Rädda Barnens verksamhet arbetar mot gemensamt uppsatta mål för barn och unga samt verkar utifrån behov lokalt och bedrivs både av frivilliga medlemmar med stark lokal förankring såväl som anställda processledare, projektledare och verksamhetsutvecklare. Rädda Barnen arbetar främjande och förebyggande med tidiga insatser utifrån kunskaper om friskfaktorer och riskfaktorer för barns utveckling.

Rädda Barnen har gedigen erfarenhet av samverkan med olika aktörer i idéburen, offentlig och privat sektor och Rädda Barnen jobbar aktivt med att göra barn och boende i området delaktiga hela vägen genom deltagande metoder både i planering, genomförande, uppföljning och effektmätning.

RF-SISU Skåne arbetar för att fler barn och unga som bor på Planteringen ska bli aktiva i föreningslivet. Detta arbete görs tillsammans med idrottsföreningarna samt Fritid Helsingborg där det bl. a. erbjuds prova på verksamhet inom olika idrotter med syfte att få målgruppen att bli en del i föreningens ordinarie verksamhet. Som idrottens studie- och utbildningsorganisation erbjuder även RF-SISU Skåne utbildning, framför allt med fokus på ledarskap och här är det målgruppen unga vuxna som utbildas på området.

RF-SISU arbetar utifrån Idrotten Vill och Strategi 2025 för att ta tillvara på idrottens intressen och att idrottens roll i samhället utvecklas. Idrotten Vill är idrottsrörelsens övergripande idéprogram som syftar till att inspirera föreningar och förbund att ha en verksamhet som bygger på idrottens värdegrund, dvs. glädje och gemenskap, demokrati och delaktighet, samt principen om rent spel.

2. Syfte med partnerskapet och verksamheten

Detta partnerskap mellan Helsingborgs stad, Helsingborgshem, RF-SISU Skåne och Rädda Barnen har som syfte att bidra till en stadsdel där unga kan växa sig starka, bidra till kompetensförsörjningen i Helsingborg och få förutsättningar för en socialt hållbar livsstil.

Genom partnerskapet bidrar de samverkande aktörerna Planteringen blir en tryggare stadsdel och till stadens övergripande Trygghetsarbete. Partnerskapet möjliggör samverkan kring direkta aktiviteter och insatser, men även till att skapa ett kompletterat utbud genom att offentlig sektor och civilsamhälle allokera resurser lokalt i stadsdelen. Partnerskapet ska vara utformat på ett sådant sätt att samtliga aktörer kan optimera sina resurser utefter respektive parts uppdrag och förmåga.

Genom partnerskapet och arbetet på Planteringen som utgångspunkt har Rädda Barnen den långsiktiga ambitionen att etablera och förstärka verksamhet för och tillsammans med barn och unga som lever i socioekonomisk utsatthet på fler platser i Helsingborg.

3. Målgrupp och mål

Barn och unga invånare på Planteringen har fått en ökad livskvalitet, trygghet och framtidstro. Att arbetet görs med barn, unga och vuxna från området och lokala aktörer från civilsamhället och näringslivet.

Den primära målgruppen är barn i grundskoleålder samt unga vuxna. Sekundär målgrupp är övriga invånare som bor på Planteringen och andra verksamma aktörer på Planteringen.

Kvalitativa effektmål

1. Fler tjejer deltar i föreningsaktiviteter samt ökar antal föreningsmedlemskap för alla målgrupper
2. Vårdnadshavare från resurssvaga hushåll får bättre förutsättningar att engagera sig i föreningslivet och i sina barns fritid.
3. Fler unga vuxna går till studier.
4. Genomföra aktiviteter som stärker skyddsfaktorerna: goda levnadsvillkor, förutsättningar för rätt klara av skolan, tillgång till en stimulerande fritid och social och ekonomisk trygghet.

4. Organisation och samverkan

För partnerskapet och den verksamhets som bedrivs i samverkan knyts en resursgrupp och en arbetsgrupp. Grupperna består av representanter från Rädda Barnen, RF-SISU Skåne, Helsingborgs hem och Helsingborgs stad (Skol och fritidsförvaltningen, Socialförvaltningen, Arbetsmarknadsförvaltningen).

Resursgruppen har ansvaret att bygga en hållbar samverkan mellan offentliga, idéburna och privata aktörer inom satsningen och i relation till andra pågående sammanhang som berör Planteringen. Resursgruppen ska även bidra med struktur och förutsättningar för samverkan som bidrar till områdets utveckling.

Resursgruppens arbete ska:

1. Säkerställa att satsningen möter behov som vi gemensamt ser på området utifrån självförsörjning, socialt hållbar livsstil samt trygghet.
2. Ansvara för att resurssätta med de roller som krävs och arbeta med tydliga uppdrag.
3. Kontinuerligt följa upp och utvärdera verksamhetens resultat kopplat till dess mål.

4. Arbetar tillsammans genom arbetsmetoder "Collective impact" (se punkt5) i en strukturerad och planerad process för att skapa mer hållbara och långsiktiga lösningar och möta komplexa samhällsproblem.
5. Sprida resultat, lärdomar och resultat av IOPs arbete till olika intressenter i Helsingborg med syfte att utveckla och testa nya insatser i andra platser än Planteringen.

Rädda Barnen är sammankallande för resursgruppen. Rädda Barnen har arbetsgivaransvar för personer som anställs inom ramen för avtalet.

Den operativa arbetsgruppen ska tillsammans verka för att barn och unga vuxna på Planteringen har fått ökad egenmakt och kan kanalisera sitt engagemang genom arbete, studier och deltagande i föreningsliv eller andra liknande forum. Med egenmakt avses att stärka ungas förmåga, kunskap och initiativ.

Arbetsgruppen har i uppgift att:

1. Samplanera aktivitetskedjan med relevanta aktörer utifrån individens behov. Denna process kan ske både kring enskilda individer och övergripande för att vara giltiga för fler.
2. Etablera ett samspelande arbetssätt för ett inkluderande föreningsliv på området Planteringen i Helsingborg som har förmåga att välkomna målgrupper som etablerad verksamhet inte når, bland annat vårdnadshavare, barn under 13 år och tjejer.
3. Dokumentation och uppföljning av aktiviteterna
4. Skapa ett gemensamt fokus på rustande aktiviteter som möjliggör för invånare att bli självförsörjande och ha en socialt hållbar livsstil.
5. I det operativa arbetet bidra med en koppling till stadens Trygghetsarbete – Primärt med fokus på att barn och unga ska växa sig starka på Planteringen genom att arbetsgruppen fokuserar på att stärka skyddsfaktorer för barn och unga.
6. Optimera resurser genom samverkan, vilket innebär att varje part ansvarar för att tydliggöra gränssnitt och ansvar för att i det operativa arbetet kunna komplettera varandra i utbudet och undvika konkurrens kring deltagare.
7. Utveckling av insatser och verksamhet med utgångspunkt i lokala ideella krafter.

Personer som arbetar inom ramen för detta partnerskap kommer att, utifrån behov, ha tillgång till och ingå i befintliga nätverk som finns på Planteringen.

Partnerskapet kräver en kontinuerlig kommunikation mellan parterna och det är alla parter ansvar att upprätthålla kontakten och föra en god dialog.

5. Metoder och arbetssätt

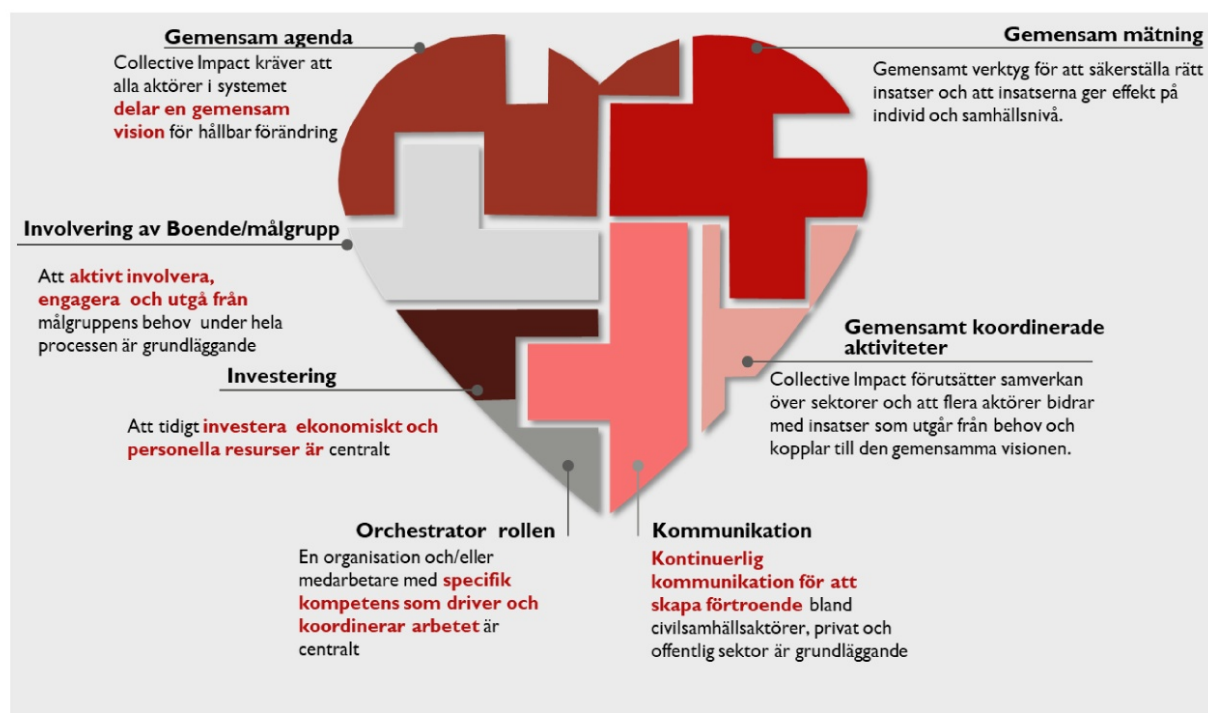
Arbetet kommer att bedrivas utifrån Rädda Barnens beprövade metoder och modeller som Collective Impact, DOIT, tjejforum, killforum och Steps to Protect.

Collective Impact

Collective Impact-modellen fungerar som ett effektivt verktyg för att skapa ekosystem mellan olika aktörer, som i sin tur gör det möjligt att skapa långsiktig samhällsförändring.

Syftet med Collective Impact-modellen är att den ska ...

- fungera som **vägledande principer** för att lösa komplexa samhällsutmaningar genom samarbete i ekosystem
- etablera ett ekosystem där värdet ligger i själva systemet och inte enbart hos varje enskild aktör som deltar

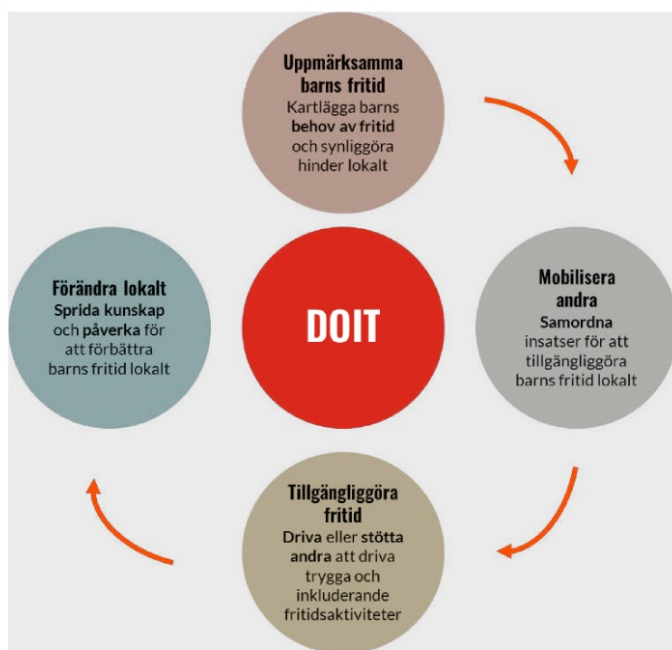


För att det ska gå att arbeta med en modell likt Collective Impact är *struktur och kultur viktig*. Det är en viktig distinktion, att modellen i sig bygger inte tilliten eller skapar förändringen, det gör förmågan hos alla inblandade i ekosystemet att skapa relationer som går att *agera på*. Om någon part gör avsteg och inte känner sig lika investerad eller tror på satsningen kommer detta direkt avspglas hos de målgrupper som en vänder sig till.

DOIT

DOIT står för DELAKTIGHET ORGANISERING INKLUDERING och TRYGGET vilket genomsyrar allt det vi gör. DOIT syftar till att barn ska ha tillgång till organiserade fritidsaktiviteter oavsett uppväxtvillkor. Aktörerna bakom partnerskapet har under åren 2019-2023 gemensamt arbetat för att fler föreningar ska nå barn och unga på Planteringen. De delar av DOIT som tillämpas på planteringen är att jobba med engagemangsguidning och att stötta barn i att hitta till en förening samtidigt som vi främjar och utvecklar lokala idrottsaktiviteter.

Sammanfattningsvis genomför DOIT följande insatser på olika nivåer:



Tjejforum/killforum

Forumet är mötesplatser för barn och unga i separatistiska grupper med tjejer respektive killar. I forumet bestämmer deltagarna tillsammans med forumledarna vilka teman och aktiviteter som ska genomföras och vilka personer som ska bjudas in. Det är ett medskapande arbetssätt där deltagarnas idéer och förslag alltid är det som utgör grunden för forumet. I forumet kan tjejernas/killarnas utveckla och öva sina kunskaper och åsikter, därigenom stärks gruppen men även tjejernas/killarnas individuella kompetens och självkänsla. När tjejerna/killarna själva är engagerade blir de modigare och kan bli aktiva i ett större förändringsarbete på områdesnivå.

Individuellt stöd och vägledning

Stöd och vägledning mot studier kommer att utgå ifrån Save the Children internationals metod för individstöd – Steps to Protect. Metoden syftar till att förebygga riskfaktorer för att barn/unga med komplexa behov fara illa i form av att vara ett stöd i byråkratiska labrynter, regelverk och möjliggör tillgång till behovsbaserade insatser genom individuellt stöd. Modellen har utvecklats utifrån att många "faller mellan stolarna" och det finns därför ett stort behov av att arbeta i det "mellanrum" som uppstår mellan olika insatser och aktörers ansvar. Modellen syftar även till att säkerställa att ungdomens behov blir tillgodosedda genom att minska glappen mellan olika aktörer och insatser samt att tillgängliggöra välfärdssamhället.

6. Ekonomi

Rädda Barnen fakturerar berörda förvaltningar från Helsingborgs stad och Helsingborgshem senast 2024-05-01. Ekonomiska förändringar ska meddelas skriftligen minst 3 månader innan avtalet löper ut. Rädda Barnen bidra i samverkan med medel från andra samarbetsaktörer eller bidragsgivare.

Finansieringsbudget	2024
Helsingborgs stad SFF	150 000
Helsingborgs stad AMF	150 000
Helsingborgs stad SOF	150 000
Helsingborghem	150 000
Radiohjälpen	110 964
ICA	218 750
Folkspel	285 083
Generella medel från Rädda Barnen för chefstid, rådgivare och delar av verksamhetskostnader.	277 252
Totalt	1 492 049

7. Period för avtalet

Överenskommelsen om partnerskapet avser perioden 2024-01-01 – 2024-12-31. Överenskommelsen upphör därefter utan krav på föregående uppsägning så vida inte avtalet förlängs enligt nedan. Partnerskapet är finansierat under en tidsbegränsad period varför parterna ska ta ansvar för att säkra resurser inom respektive ram efter partnerskapets avslut för de delar som har gett effekt.

Överenskommelsen kan förlängas med 1+ t år. Parterna ska skriftligen godkänna en sådan förlängning av överenskommelsen senast 3 månader innan överenskommelsen upphör. Efter förlängningsperioden upphör överenskommelsen utan krav på föregående uppsägning.

8. Omförhandling, hävningsrätt samt tvist

Berörda parter kan påkalla omförhandling av bestämmelse i denna överenskommelse. Ändringar i överenskommelsen ska vara skriftliga och godkännas av samtliga parter i resursgruppen för att vara giltiga. Om betydande avvikelser från verksamhetsplan och budget sker ska parterna innan förändringarna genomförs föra en dialog och godkänna förändringarna.

Part kan hava detta avtal om motpart brister i sina åtaganden på ett allvarligt sätt och rättelse inte sker utan dröjsmål. Vid händelse av att avtalet havs kan part bli återbetalningsskyldigt för delar eller hela summan utbetalda medel.

Orm tvist uppstår ska denna i första hand lösas genom dialog mellan avtalsparterna. I annat fall ska tvisten lösas i allmän domstol.

9. Sekretess

Parterna är medvetna om att Helsingborgs stad och Helsingborgshem AB har att följa offentlighets- och sekretesslagen vad gäller allmänna handlingar.

Arbetsmarknadsförvaltningen och Helsingborgshem utgår ifrån att samtliga parter i avtalet tillämpar försiktighetsprinciperna i det som omfattas av sekretesslagstiftningen.

10. Avtalsparter

Överenskommelsen är framarbetad i samverkan mellan de inom överenskommelsen berörda parterna. Kallas nedan gemensamt avtalsparterna och var för sig avtalspart.

För Arbetsmarknadsförvaltningen

Maria Norrby, arbetsmarknadsdirektör

För Socialförvaltningen

Johan Klingborg, socialdirektör

För Helsingborgs hem

Jonas Hansson, verkställande direktör

För Rädda Barnen region syd

Sara Svensson, regionchef Rädda Barnen region syd

För RF-SISU Skåne

Patrik Karlsson – distriktsidrottschef

För Skol och fritidsförvaltningen

Maria Holm, biträdande utbildningsdirektör

Underskrifter

Detta avtal signeras digitalt av behöriga företrädare för samtliga parter.

IOP HELSINGBORG 20240228

Antal sidor: 11
Verifikationsdatum: Maj 21 2024 01:11PM
Tidszon: Europe/Amsterdam (GMT+01:00)



VERIFIKATION

DOKUMENTNUMMER:
661F69BA12312
MAJ 21 2024 01:11PM

Deltagare

Julia Listrup (Skapare)

Rädda Barnen
julia.listrup@rb.se
Skickades: Apr 17 2024 08:24AM

Maria Holm (Esignatur)

maria.holm@helsingborg.se
Signerad: Apr 29 2024 02:09PM

Johan Klingborg (Esignatur)

johan.klingborg@helsingborg.se
Signerad: Maj 16 2024 11:09AM

Patrik Karlsson (Esignatur)

patrik.karlsson@rfsisu.se
Signerad: Apr 17 2024 11:16AM

Sara Svensson (Esignatur)

Rädda Barnens Riksförbund (802002-8638)
sara.svensson@rb.se
+46733553554
Malmö Ledeburgsgatan 5 211 55
Signerad: Apr 17 2024 08:38AM







Maria Norrby (Esignatur)

maria.norrby@helsingborg.se
Signerad: Maj 21 2024 01:11PM

Jonas Hansson (Esignatur)

jonas.hansson@helsingborgshem.se
Signerad: Apr 17 2024 08:36AM

Registrerade händelser

Apr 17 2024 08:24AM	Julia Listrup skickade dokumentet till deltagarna	IP ADDRESS 83.145.4.140
Apr 17 2024 08:37AM	Sara Svensson granskade dokumentet: https://esign.simplesign.io/document/view/2374000/661f6b3a1183a	IP ADDRESS 92.39.41.1
Apr 17 2024 08:38AM	 Sara Magdalena Svensson signerade dokumentet <i>GPS koordinater: Lat 55.6078 Long 12.9982</i> <i>Signerad med: BankID (e14101ea-bbeb-439c-8dcd-86b597347b00)</i>	IP-ADDRESS 92.39.41.1
Apr 29 2024 02:07PM	Maria Holm granskade dokumentet: https://esign.simplesign.io/document/view/2374001/661f6b3c3c9ff	IP ADDRESS 193.180.104.103
Apr 29 2024 02:09PM	 MARIA CECILIA HOLM signerade dokumentet <i>GPS koordinater: Lat 56.0449 Long 12.692</i> <i>Signerad med: BankID (534f6a41-e390-452b-8193-98248241d48b)</i>	IP-ADDRESS 193.180.104.63
Apr 19 2024 08:43AM	Maria Norrby granskade dokumentet: https://esign.simplesign.io/document/view/2374002/661f6b3eaf752	IP ADDRESS 193.180.104.102
Maj 21 2024 01:11PM	 Eva Maria Norrby signerade dokumentet <i>GPS koordinater: Lat 59.3498 Long 18.0707</i> <i>Signerad med: BankID (ac736577-70d9-4e75-983d-9b9be7b8af30)</i>	IP-ADDRESS 193.10.38.240
Apr 17 2024 09:08AM	Johan Klingborg granskade dokumentet: https://esign.simplesign.io/document/view/2374003/661f6b40e5a98	IP ADDRESS 213.66.55.21
Maj 16 2024 11:09AM	 Nils Johan Klingborg signerade dokumentet <i>GPS koordinater: Lat 56.0449 Long 12.692</i> <i>Signerad med: BankID (f1cf964a-a8ac-4e5a-97f2-c84bc5e5e398)</i>	IP-ADDRESS 193.180.104.62
Apr 17 2024 08:35AM	Jonas Hansson granskade dokumentet: https://esign.simplesign.io/document/view/2374004/661f6b4342f92	IP ADDRESS 83.254.187.238
Apr 17 2024 08:36AM	 JONAS HANSSON signerade dokumentet <i>GPS koordinater: Lat 56.0449 Long 12.692</i> <i>Signerad med: BankID (0e304fcb-4918-4ca1-883e-5adbc834f6d8)</i>	IP-ADDRESS 83.254.187.238
Apr 17 2024 11:14AM	Patrik Karlsson granskade dokumentet: https://esign.simplesign.io/document/view/2374005/661f6b45a0b7c	IP ADDRESS 193.15.214.140
Apr 17 2024 11:16AM	 Lars Patrik Karlsson signerade dokumentet <i>GPS koordinater: Lat 59.405 Long 17.9551</i> <i>Signerad med: BankID (f1a7fc0-366d-4e0a-b0a0-c04d2c66aeee)</i>	IP-ADDRESS 83.187.178.188
Apr 17 2024 11:16AM	Dokumentet har signerats	