

Incitament, kontroll och tillit – en ekonoms resa mot att förstå hur den offentliga sektorn fungerar



Laura Hartman

Docent i nationalekonomi, Uppsala universitet



Evaluation of Swedish youth labour market programmes

by
Laura Larsson
Uppsala University
A Office of Labour Market Policy Evaluation
April 11, 2000

ABSTRACT

This paper evaluate and compares the direct effects of two Swedish active labour market programmes for young unemployed persons and other labour market programmes. The paper focuses on the effects on the labour market situation, unemployment probability, and probability of being employed. A comprehensive analysis approach based on a random effect logit model is used to estimate the effects of the programmes. The results show that the two programmes have similar effects on the labour market situation and probability of being employed. However, the results obtained by matching the comparison groups have indicated that the programme and people groups with a high unemployment risk are more likely to be employed in the short run. The results also indicate that the programme has a positive effect on the probability of being employed in the long run. The results also indicate that the programme has a positive effect on the probability of being employed in the long run.

Keywords: Active labour market policies, matching, unemployment, youth unemployment, Sweden, evaluation.

JEL Classification: C14, C25, I24, J24

1av44 IFAU – INSTITUTE FOR LABOUR MARKET POLICY EVALUATION

Harmonizing unemployment and sickness insurance: Why (not)?

Laura Larsson

WORKING PAPER 2004:8

1av44 IFAU – INSTITUTE FOR LABOUR MARKET POLICY EVALUATION

Sick of being unemployed? Interactions between unemployment and sickness insurance in Sweden

Laura Larsson

WORKING PAPER 2002:6

1 av 41 IFAU – INSTITUTE FOR LABOUR MARKET POLICY EVALUATION

Stepping-stones or dead-ends? An analysis of Swedish replacement contracts

Laura Larsson
Linus Lindqvist
Oskar Nordström Skans

WORKING PAPER 2005:18

Välfärdens rapport 2005

En hållbar sjukpenningförsäkring

Laura Larsson
Agnetta Kruse
Marten Palmae
Mats Persson

SNS Förlag

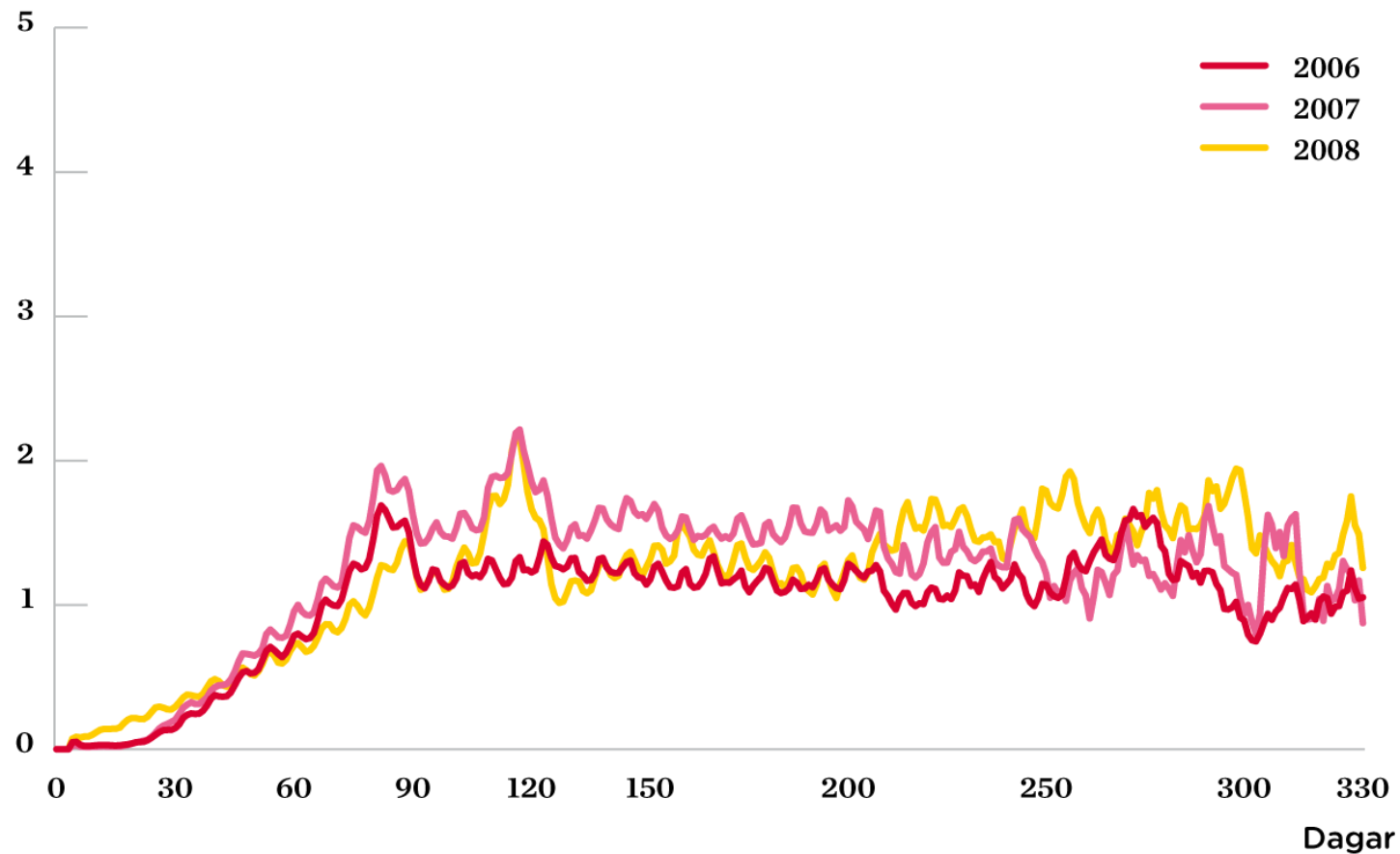


Försäkringskassan



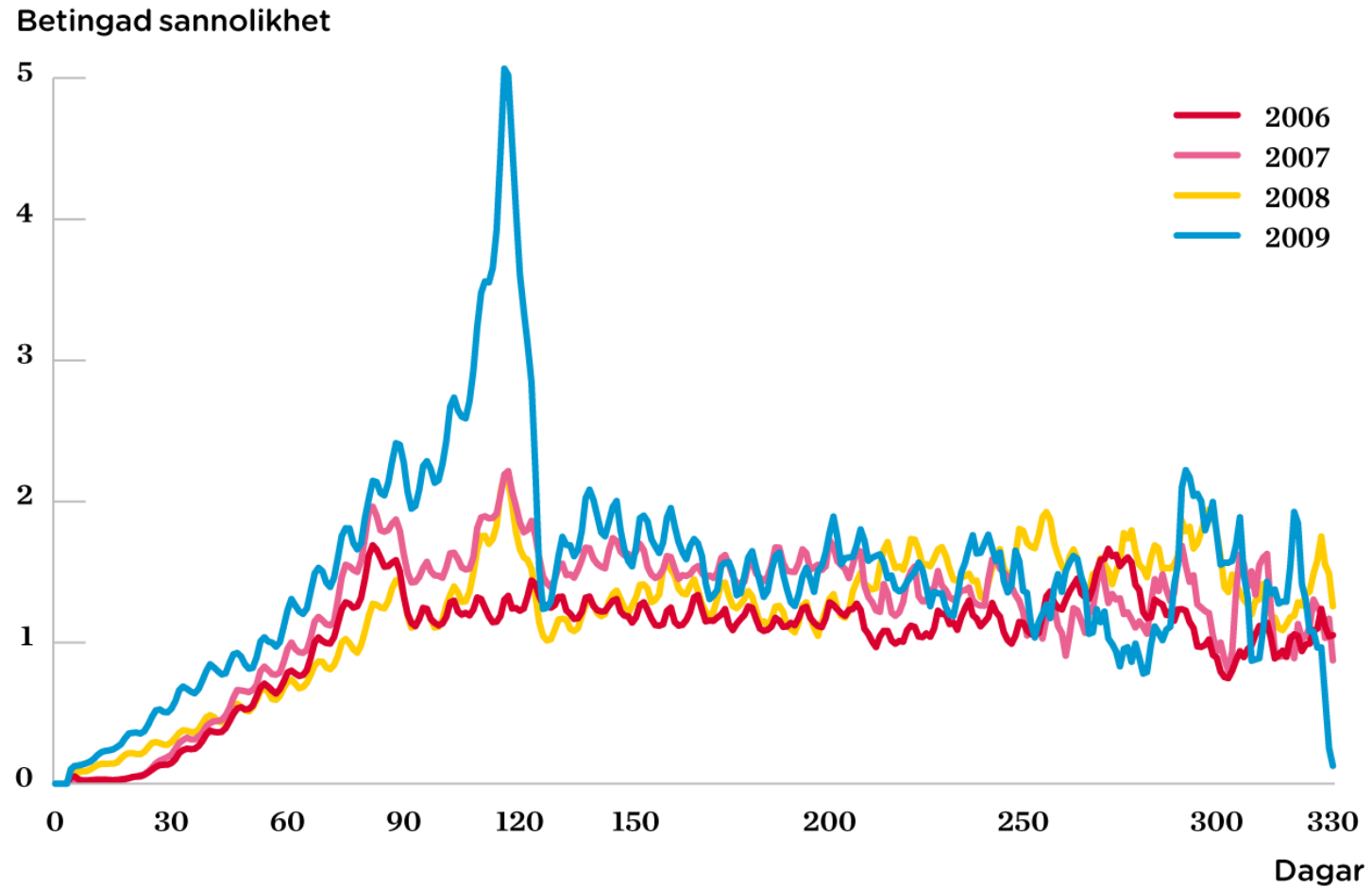
När blir ett ärende hanterat?

Betingad sannolikhet



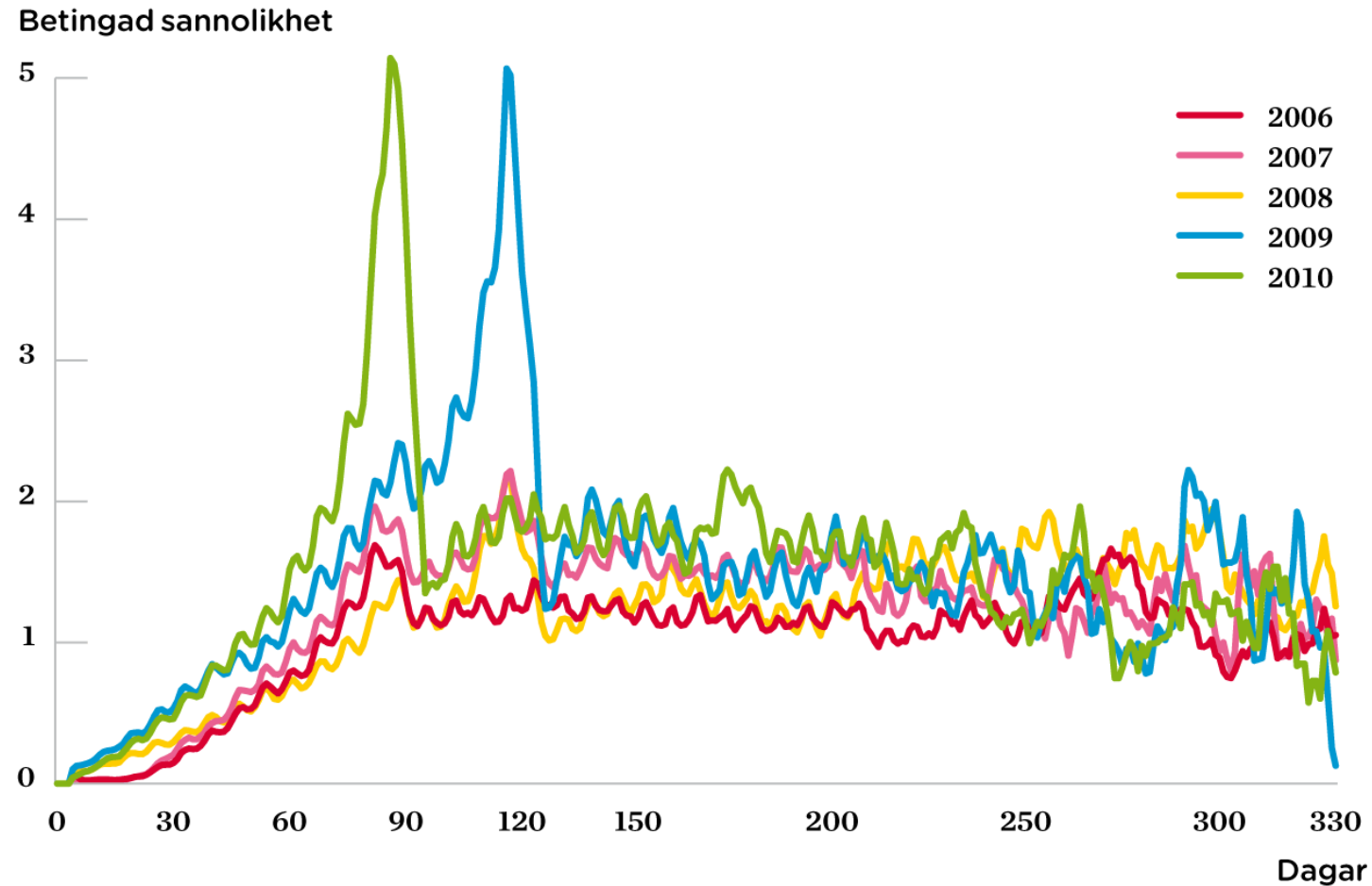
Anm: Hasarderna i figuren har utjämnats som 9 dagars glidande medelvärden.

När blir ett ärende hanterat?



Anm: Hasarderna i figuren har utjämnats som 9 dagars glidande medelvärden.

När blir ett ärende hanterat?



Anm: Hasarderna i figuren har utjämnats som 9 dagars glidande medelvärden.



3. Oktober 1912

[Handwritten cursive text, partially obscured]

New Public Management.

"Välfärdens yrken måste få sin frihet och status åter"

Stoppa avprofessionaliseringen. Människor som arbetar i välfärden har gått från att vara självständiga professionella till att vara detaljstyrda utförare. Vi vill etablera en ny syn där de får större frihet och kan utnyttja sin yrkeskompetens. Samtidigt vill vi ställa större krav på ansvar för utveckling och etik, skriver Stefan Löfven (S).

Den svenska välfärden är en viktig del av det som gör Sverige utmärkt. För ånker kan tillföra med en jämnt sett främmande välfärd i utvecklingens frontlinje. Men något håller på att hända. Nytt rapporterar kommer varje vecka. Personalen går på knäna i skvadern. Allt fler har närmare sju åren i bakåta. För och fler börjar tvänska om vilka de håller vad den löser djupgående barn. Det största hotet mot välfärden är arbetsbristen. När 400 000 människor saknar arbete och arbetslösheten har blivit något lätt 8 procent har det följande som kan hända tillvärdens. Den Moderatiska regeringen har i varje läge pekat på skatteökningar och prövningsteningar för att lösa arbetslösheten. När det gäller skatteökningar är det inte så enkelt. Vidare utvecklingen är nu högre än när de tillträdde. Vi har sett uppsett arbetslöshet mellan ett Sverige ska bli högsta arbetslösheten år 2020. Det krävs för att lösa arbetslösheten. Det krävs att man på skatteökningar som minskning och skatt utvecklingen är en skatt utveckling för unga, utveckling och en skatt utveckling för att nå ut. Välfärdens behov av resurser - men också ett nytt regelverk. Om jag får mandat att bilda regering 2014 kommer vi omständigt ekonomiska för att skapa ordning och reda i välfärden. Vår utmaning ska utgå från våra styrande. Vi har förberett nationella kvalitetsplaner som höjer kvaliteten och ökar medborgarens tillit till välfärden.



Stefan Löfven vill ge välfärdspersonerna större frihet i arbetet, men vill samtidigt höja kraven på ansvar för utveckling och etik.

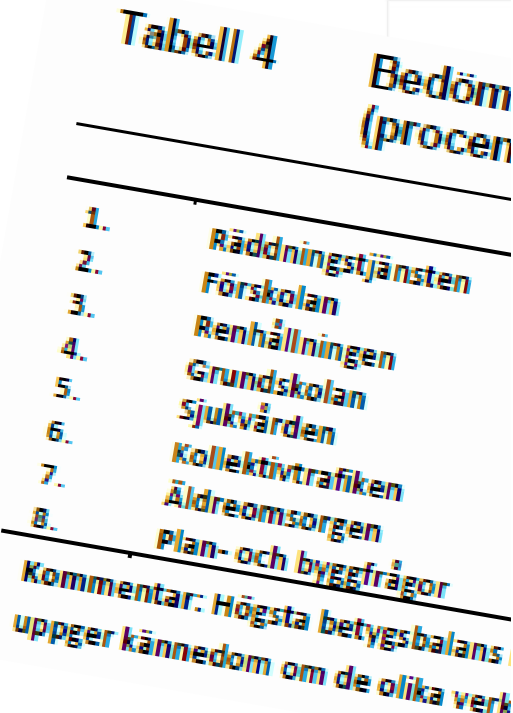
kompetensen kommer inte till nytta och yrkesetik kan brytas. Låt mig ge tre exempel: 1. Skolan. När lärarna släppts ut i skolan och lärarna avskär sig från skolkollegor i skolan. När skolorna rapporterar, rapportering till myndigheter, individuella utvecklingsplaner, skriftliga omvärden och skriftliga utvärderingsprogram utgår från lärarnas skolarbete. Administrativa måste minska. I ett första steg bör de individuella utvärderingsplanerna och kom ut på senare tid för att de skriftliga utvärderingsprogrammen tas bort. Lärarna måste kunna fokusera på det som är viktigt: att utveckla undervisningen och ge varje elev det stöd han eller hon behöver. Det krävs för att minska den skolkandens kvalitetsresultat i skolan. 2. Läraryrket måste bli självständigt och från egen. Insomerna till mindre klasser, lärarnas kompetensutveckling, utbildningsvetenskaplig forskning och skolutveckling behöver höjas och skola budgetalternativ försöker vi att ytterligare 4 miljoner kronor investera i skolan. Det krävs en starkare ställning för läraryrket. När det krävs både löna och arbetsvillkor, men även varje lärares självständighet. Det är bara så fler unga kommer vilja gå till skolan.

Arbetsförmedlarna måste få använda sin yrkeskompetens. Vi vill därför göra om Arbetsförmedlingen till en matchings-specialist, där arbetsförmedlarna får stor frihet att använda resurserna till det som de vet gör att människor kommer i arbete.

till en matchings-specialist, där arbetsförmedlarna får stor frihet att använda resurserna till det som de vet gör att människor kommer i arbete. De måste kunna ge arbetsgivarna vad de efterfrågar. De måste kunna ge de arbetsgivarna vad de behöver. För att kunna stoppa ungdomsarbetslösheten har vi också föreslagit ytterligare 5 miljoner kronor för att utveckla en ny jobb, en praktikplats eller studier så att till på morgonen. 3. Sjukvården. I läroren, sjukvården och tandvården krävs utbildning för att ge människor värd och omsorg. Men på samma sätt som i skolan är administrativ överbelastning ett hot. På flera håll gör också pålitliga medicinska system att personalen på tvänska förblir i skvadern i en parkett. Den Moderatiska regeringen spelar på den här utvecklingen. Den kommitté som de träffar leder till att de flesta tillgångarna till förbrukningsmaterial och tjänster inte ger till pengarna från kommittén. Det innebär att värderna inte stödjas efter patienternas behov. Frånvaro patienter gör till exempel kommittén måste göra en, återbesök och utredningstid måste ökas in. Yrkeslösheten, som sätter patienterna i lära första nummer, betas. På flera håll behöver myndigheterna utvecklas så att patienterna behövs sitta i centrum. Det måste göras tillsammans med yrkens professioner. För en högskoleutbildning behöver utveckla kompetens till sitta med betonen på personal inom sjukvården. Därifrån ökar utvärdering 2 miljoner kronor i varje budgetalternativ till mer personal.

Vi behöver etablera en ny syn på välfärdspersonerna. Deras stora kompetens, yrkesetik och yrkesetik ska vara självständiga för att höja kvaliteten i välfärden. Det är centralt för att höja resultaten i skolan, förbättra värderna och för att förstås ha ett jobb som gör till. Varje för alla medborgare är tydligt att det är en hög kvalitet samtidigt som det ger en effektivare utveckling av skolan. Men en stark autonomi sätter också höga krav på professionerna. De kommer att behöva ta ett större ansvar för att professionerna kan hålla höga och yrkesetikens etiker. Kravet kommer också höjas på att professionerna själva utveckla verksamheten tillsammans med sina huvudmän. Med en stark autonomi sätter mering kommer välfärden i större resurser, ett nytt regelverk som sätter tydliga framför vind och en ny styrning som utgår från de välfärdspersonernas kompetens och yrkesetik. Välfärdens framgång är bara framgång.

Stefan Löfven, på bild över



Publicera... De två ser ökningen t dubbelt så 2012 och ökningen - Det haft en ökning - analyschef på Försäkrings- och

Bakgrund

New Public Management

New Public Management är ett samlingnamn för en mängd ekonomiska metoder som introducerades inom offentlig sektor i flera länder under 1980- och 90-talet. Syftet var att göra välfärdens kostnader och verksamhetskostnader. De senaste decennierna har länder som Frankrike, Australien, Ny Zeeland, Norge och Sverige infört utvärderingsmetoder inom ledning och ekonomiska i sina offentliga sektorer.

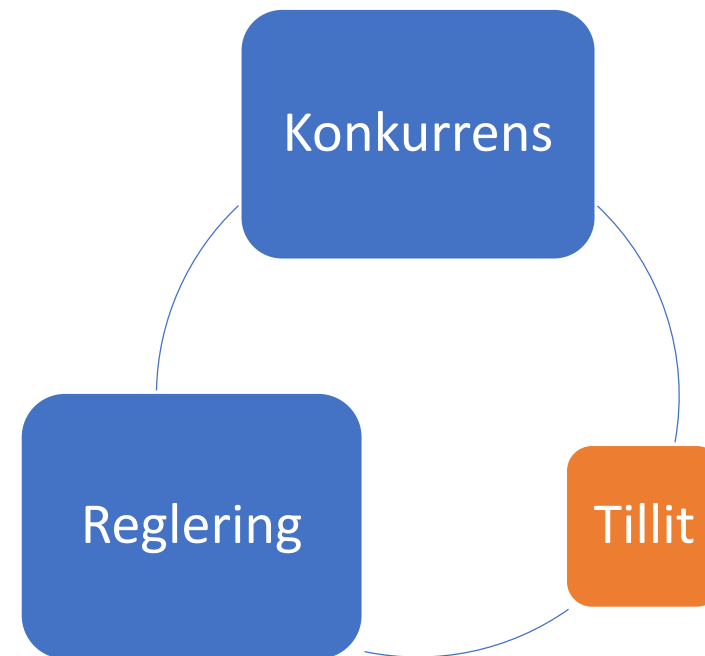
Arbetsförmedlingen. Regeringen detaljstyr

Arbetsförmedlingen. Regeringen detaljstyr den svenska arbetsförmedlingen så lätt att myndigheterna kan styra verksamheten. Arbetsförmedlarna är ofta förhindrade att sitta in den insats som den arbetsgivande behöver när det regelade kravet för en specifik insats är nödvändigt. Trots skyldighet att utvärdera arbetsförmedlingen skärskär tillfälligt skiftliga miljöer i oönskade resurser till skadestånd.

Stäng
eter
anala verksamheter
is bra minus dåligt
+84
+65
+65
-50
49
17
1
9
is bland personer som
-2015.

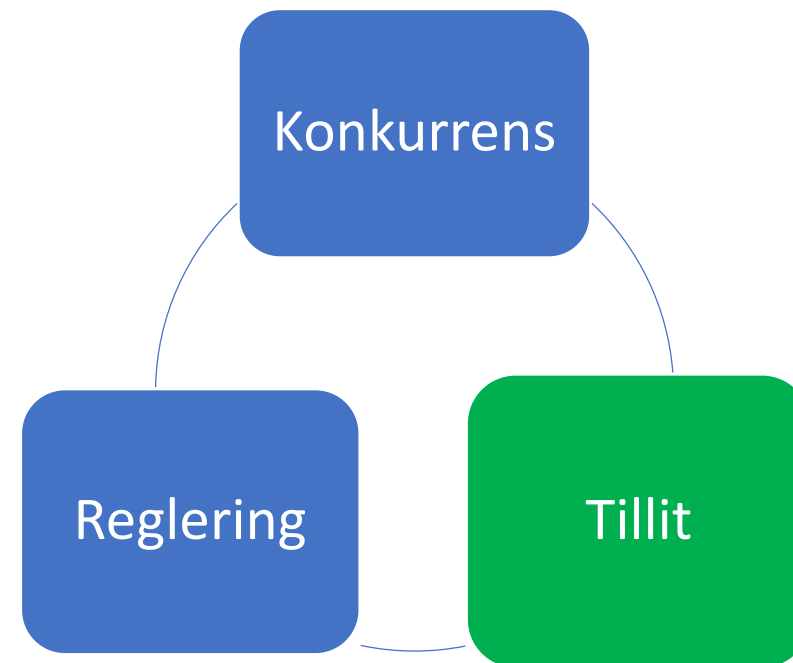
Tillitsbaserad styrning och ledning

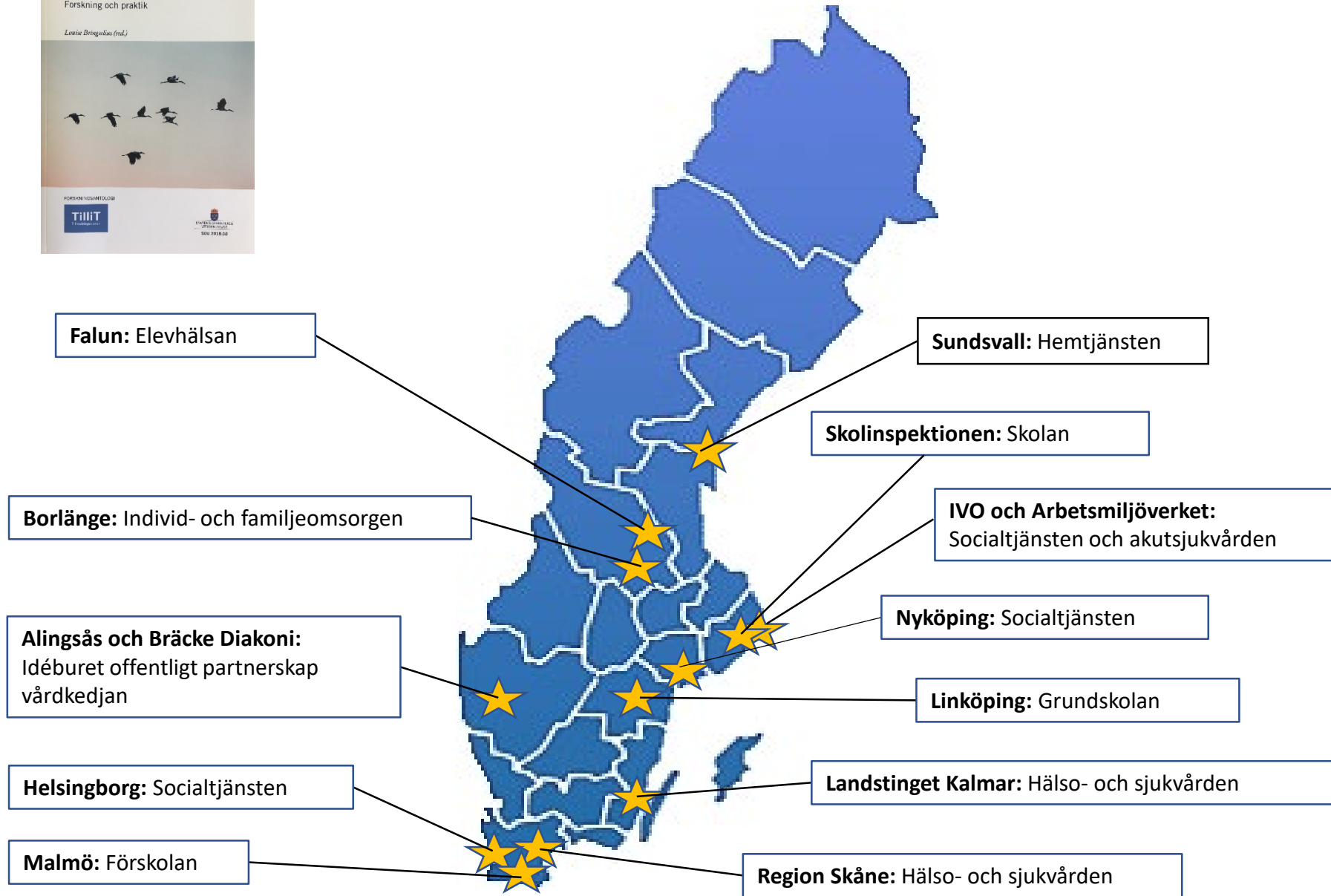
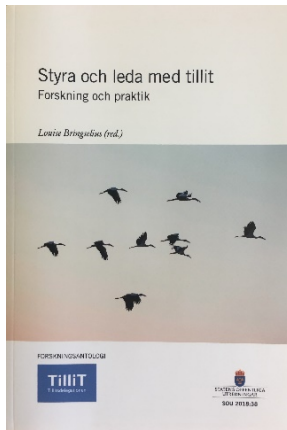
...syftar till att **minska onödig kontroll** och **detaljstyrning** i offentligt finansierad verksamhet och att **bättre ta tillvara medarbetarnas kompetens** för att på så sätt skapa **mer kvalitet** i tjänsterna till medborgaren.

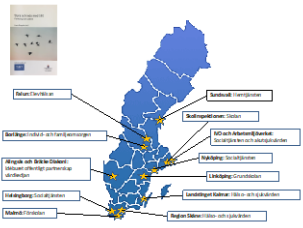


Tillitsbaserad styrning och ledning

...syftar till att **minska onödig kontroll** och **detaljstyrning** i offentligt finansierad verksamhet och att **bättre ta tillvara medarbetarnas kompetens** för att på så sätt skapa **mer kvalitet** i tjänsterna till medborgaren.







Nyköping

- Skapa en gemensam förståelse för uppdraget och vilka förutsättningar som saknas
- Struktur och kultur för att utbyta bilder och perspektiv, både vertikalt och horisontellt
- Dialogbaserad uppföljning

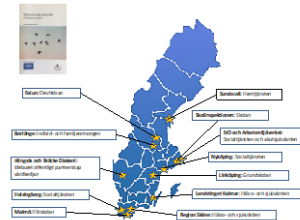




Skönsmodellens Tidsresan.



Sundsvall



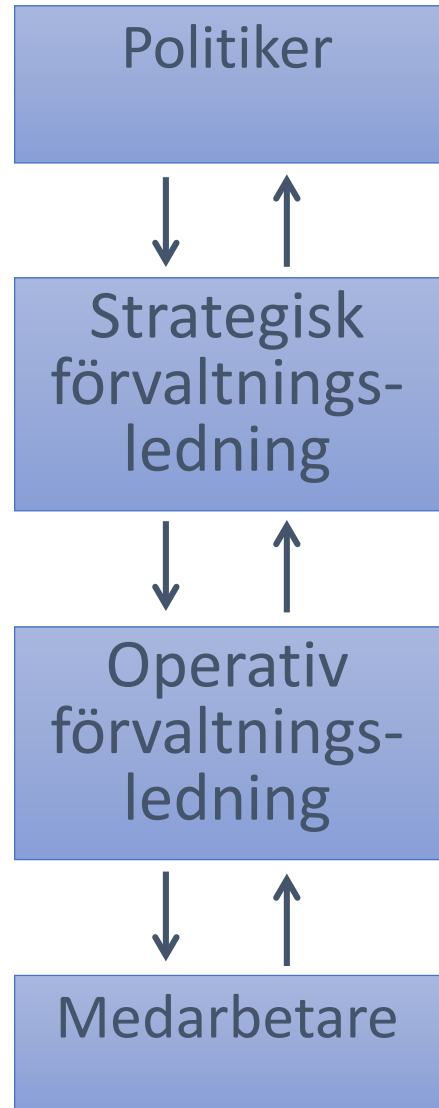
- Gå i brukarens/kundens skor - tjänstedesign
- Samla alla berörda runt bordet
- Öka handlingsutrymmet för dem närmast brukaren
- Chefen och staberna som möjliggörare
- Feedbackloop uppåt i kedjan

”Vi måste sluta titta på den unge från olika håll och snarare inta hens perspektiv.”

Jonatan Alamo Block
utbildningsdirektör Falu kommun



Arenor för dialog mellan de olika rummen



Vägledande principer

för att styra och leda med tillit

Tillit. Sträva efter att som utgångspunkt välja att lita på dem du samarbetar med och ha positiva förväntningar.

Medborgarfokus. Sätt medborgarens upplevelse och kunskap i fokus och försök förstå vad medborgaren sätter värde på.

Helhetssyn. Uppmuntra alla i styrkedjan att aktivt och gemensamt ta ansvar för helheten och samverka över gränser.

Handlingsutrymme. Delegera handlingsutrymme och välkomna medbestämmande, men var också tydlig kring vem som har mandat att göra vad, och skapa goda förutsättningar för medarbetarna att klara sitt uppdrag.

Stöd. Säkerställ ett verksamhetsnära och kvalificerat professionellt, administrativt och psykosocialt stöd i kärnverksamheten.

Kunskap. Premiera kunskapsutveckling, lärande och en praktik baserad på vetenskap och beprövad erfarenhet.

Öppenhet. Sträva efter öppenhet genom att dela information, välkomna oliktankande och respektera kritik.

(Bringselius, 2018)



Tillit innebär...

- inte fritt valt arbete, utan samarbete inom tydliga ramar
- en balanserad syn på medarbetare – varken naivism eller cynism
- att premiera lärande genom att överse med mindre allvarliga misstag, men agera på allvarliga problem
- att lagar och regelverk ska följas, men möjligheten att påverka dem ska utnyttjas
- fortsätta kontrollera och följa upp, men mer selektivt och utifrån dialog med den granskade
- ansvar för alla delar av styrkedjan – från politik till golv



Tillit vs sanktioner

"We study the behavior of the parents over three periods. In the first four weeks period we simply record the number of late-coming parents. In the second period, twelve weeks long, we introduce **a monetary fine for late-coming parents**. As a result the number of **late-coming parents increased** significantly. In the last period of four weeks we observed the effect of **cancellation of the fine**. Here the result was that the number of **late-coming parents remained stable** at the level prevailing in the second period, hence higher than it was in the first period, before the introduction of the fine."

Uri Gneezy & Aldo Rustichini (2000), *A fine is a price*, Journal of Legal Studies.



Redaktörer:
Andreas Bergström
och Lars Calmfors

Framtidens arbetsförmedling

Susanne Ackum • Pernilla Andersson Joona • Bruno Crépon
Anders Forslund • Laura Hartman • Martin Lundin • Helene Norberg

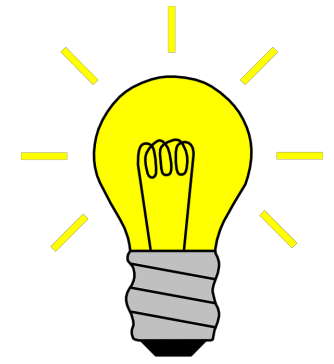
”Ska en dator ta över vårt jobb?
Litar man inte på oss?”



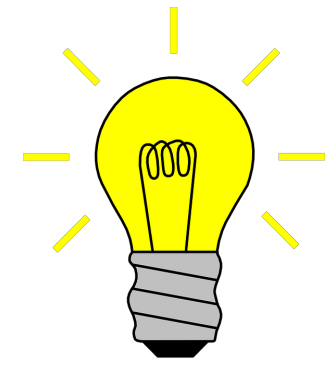
Kan användningen av AI, i detta fall ett profileringsverktyg kombineras med att stärka medarbetarnas handlingsutrymme i sitt yrkesutövande?

Profileringsverktyg

– råd till ett lyckat genomförande



1. Det är möjligt att skapa tillräckligt träffsäkra prediktioner med PV.
2. Ett träffsäkert PV förutsätter rika data och god analysförmåga.
3. PV ensamt räcker inte långt – bör kombineras med effektiva arbetsmarknadspolitiska åtgärder.
4. Ett PV kan aldrig helt ersätta en arbetsförmedlare.
5. Mer effektutvärderingar behövs för att veta hur väl PV fungerar.



Profileringsverktyg

– råd till ett lyckat genomförande

För att ett PV ska få praktiskt genomslag, krävs det (i) **förståelse**, (ii) **acceptans** och (iii) **engagemang** för verktyget hos alla berörda, från politiken till medarbetaren.

6. För **förståelse** krävs det information om PV och dess intentioner.
7. För **acceptans** krävs att PV uppfattas som ett bra hjälpmedel, att det är enkelt att använda och det finns resurser att sätta sig in i det nya arbetssättet.
8. **Engagemang** bygger på delaktighet i utformning och införande.
9. Resultatorienterade arbetsförmedlare i kombination med ett tydligt mål om ökad effektivitet underlättar genomslag.

Vägledande principer

för att styra och leda med tillit

Tillit. Sträva efter att som utgångspunkt välja att lita på dem du samarbetar med och ha positiva förväntningar.

Medborgarfokus. Sätt medborgarens upplevelse och kunskap i fokus och försök förstå vad medborgaren sätter värde på.

Helhetssyn. Uppmuntra alla i styrkedjan att aktivt och gemensamt ta ansvar för helheten och samverka över gränser.

Handlingsutrymme. Delegera handlingsutrymme och välkomna medbestämmande, men var också tydlig kring vem som har mandat att göra vad, och skapa goda förutsättningar för medarbetarna att klara sitt uppdrag.

Stöd. Säkerställ ett verksamhetsnära och kvalificerat professionellt, administrativt och psykosocialt stöd i kärnverksamheten.

Kunskap. Premiera kunskapsutveckling, lärande och en praktik baserad på vetenskap och beprövad erfarenhet.

Öppenhet. Sträva efter öppenhet genom att dela information, välkomna oliktankande och respektera kritik.

(Bringselius, 2018)

Slutsats



”Kan användningen av ett profileringsverktyg kombineras med att stärka medarbetarnas handlingsutrymme i sitt yrkesutövande?”

- Ja!
- Ett väl utformat profileringsverktyg kan erbjuda ett stöd till den förändring – mot en mer tillitsbaserad styrning – som man vill åstadkomma.
- Tillitsbaserad styrning är ett sätt att skapa (i) **förståelse**, (ii) **acceptans** och (iii) **engagemang** för verktyget hos alla berörda. Dessa är också förutsättningen för lyckat genomförande av profileringsverktyget.



A close-up photograph of a metal shackle on a steel cable against a blue sky background. The shackle is a cylindrical metal ring with a flat top, and the cable is a thick, braided steel rope. The background is a clear, light blue sky.

Tack!

kontakt: laura@laurahartman.se