

Antagen av kommunfullmäktige
26 mars 2014

Grönstrukturprogram

FÖR HELSINGBORG

GRÖNSTRUKTURPROGRAM FÖR HELSINGBORG

Helsingborgs översiktsplan ÖP 2010, antogs av kommunfullmäktige den 18 maj 2010.

En strategisk översiktsplan som ÖP 2010 lägger grunden till en rullande översiktsplanprocess som innebär att frågor av allmän och övergripande karaktär ska utredas vidare. Målsättningen är att med tydliga övergripande strategier kan översiktsplanen kompletteras med planeringsunderlag och styrdokument utifrån olika aspekter alltefter som behovet uppstår.

Grönstrukturprogrammet är ett kunskapsunderlag för att med helhetsperspektiv lättare kunna beakta och förbättra gröna värden i den fortsatta stadsutvecklingen.



HELSINGBORG

Medverkande

Dokumentet har tagits fram av stadsbyggnadsförvaltningen, avdelningen för strategisk planering (numera översiktsplaneavdelningen) under ledning av Sofia Öreberg.

Projektledning Fredrik Bengtsson.

Grönstrukturprogrammet är framtagen av en projektgrupp bestående av

Fredrik Bengtsson ekolog, Gertrud Egnell översiktsplanearkitekt, Magnus Ydmark översiktsplanearkitekt, Emilie Björling vattenplanerare, Widar Narvelo kommunekolog, Christina Andersson kartingenjör, Jenni Wehrmann planarkitekt, Hanne Hansen landskapsarkitekt, alla stadsbyggnadsförvaltningen. Tommie Sterntorp förvaltare, stadsledningsförvaltningen. Under 2011 deltog Pernilla Fahlstedt miljöstrateg, miljöförvaltningen.

Fyra temagrupper har arbetat med fördjupningsområden.

Rekreation:

Gertrud Egnell temagrupperedare, Josette Dahlin (under 2011) landskapsarkitekt, Linda Karlsson (under 2012) landskapsarkitekt, Ann-Marie Cvitan Trellman strategisk planerare, Jenni Wehrmann planarkitekt, Hanne Hansen landskapsarkitekt, Kalle Magnér landskapsarkitekt, alla stadsbyggnadsförvaltningen. Monika Frisk affärsområdesansvarig turism, stadsledningsförvaltningen. Elisabeth Andersson Idrottens hus och HAIS, Ildiko Lundqvist verksamhetsområdeschef område 3, båda skol- och fritidsförvaltningen. Karin Hjelmér teamchef, kulturförvaltningen. Till och med augusti 2011 var Marianne Dock från stadsledningsförvaltningen temagrupperedare.

Kulturmiljövärden och landskapskaraktärer:

Magnus Ydmark temagrupperedare, Hanne Hansen landskapsarkitekt, Linda Karlsson landskapsarkitekt, Carl Welin planarkitekt, alla stadsbyggnadsförvaltningen. Mia Jungskär, stadsantikvarie, kulturförvaltningen.

Biologisk mångfald:

Fredrik Bengtsson temagrupperedare, Linda Hellberg naturvårdare, Widar Narvelo kommunekolog, Ditte Winberg biolog, alla stadsbyggnadsförvaltningen. Claes Nihlén biolog, miljöförvaltningen. Jakob Sandberg landskapsvårdare, kulturförvaltningen.

Klimat, luft och vatten:

Emilie Björling temagrupperedare, Widar Narvelo kommunekolog, båda stadsbyggnadsförvaltningen. Torleif Bramryd miljöstrateg, Andreas Eriksson doktorand, båda Lunds Universitet Campus Helsingborg. Sofia Hedström VA-ingenjör, Lars-Erik Widarsson VA-ingenjör, båda NSVA. Claes Nihlén biolog, Stina Bertilsson-Vuksan miljöstrateg, båda miljöförvaltningen. Stefan Jendteg ekonom, stadsledningsförvaltningen. Under 2011 var Pernilla Fahlstedt från miljöförvaltningen temagrupperedare.

Layout: Birgit Müller layouter

Layout sid 106-118: Kalle Magnér, landskapsarkitekt
Grundlayout: Jonathan Johnsson grafisk formgivare, alla stadsbyggnadsförvaltningen.

Stadsbyggnadsförvaltningens Forum har varit styrgrupp till och med augusti 2012.

Från och med september 2012 består styrgruppen av följande personer:

Kristina Magnusson stadsbyggnadsdirektör, Rebecka Persson administrativ chef, Sofia Öreberg chef för strategisk planering, Ole Andersson stadsträdgårdsmästare, Björn Bendsorp-Redestam planchef, Per Lindqvist drift- och underhållschef, alla stadsbyggnadsförvaltningen.

Arbetet har förankrats i stadens plangrupp med representanter från stadsbyggnadsförvaltningen, stadsledningsförvaltningen, miljöförvaltningen, brand- och räddningsförvaltningen och NSVA.

Stadsbyggnadsnämnden är ansvarig nämnd.

Omslagsbild: Avenboksallé, Fredriksdals friluftsmuseum. (Foto: Måns Fornander).

Citera oss gärna men ange källan. För återanvändning av hela artiklar, kontakta oss.

- **Upplaga:** 300 exemplar.
- **Tryck:** Notitium, Ängelholm 2014 • Denna handling är tryckt på ett 100 procent återvunnet papper.

Förord

Helsingborgs parker och naturområden är fantastiska! De ger oss möjlighet till både avkoppling och motion, upplevelser av årstidsväxlingar och möten med människor, växter och djur. Helsingborgs raviner och dalar, landborg, stränder, parker, stadsträd och skogsdungar gör Helsingborg attraktivare, hälsosammare och hållbarare.

- **Attraktivare** för boende, besökare och näringsliv. Kvalitativa grönområden i tillräcklig omfattning är en av de faktorer som kommer högt upp på listan över vad som gör en stad/kommun attraktiv som boende- och etableringsort.
- **Hälsosammare** eftersom parker och naturområden erbjuder oss människor både nödvändig vila och aktivitet. Det finns ett tydligt samband mellan folkhälsa och tillgång till grönområden.
- **Hållbarare** när vi möter framtida utmaningar som klimatförändringar, förlust av växt- och djurarter och intensivt markutnyttjande. En förbättrad grönstruktur innebär minskade risker och kostnader tack vare stabilare ekosystem med bevarat växt- och djurliv.

Helsingborg har ambitioner att växa befolkningsmässigt och enligt prognoserna är vi 160 000 invånare 2035. Det innebär att parker och naturområden får större betydelse för allt fler människor. Den stora utmaningen ligger i att bygga Helsingborg både tätt och grönt! Liksom stadens vision är målbilden för grönstrukturen satt till 2035.

Grönstrukturen i centralort, byar och landsbygd behöver utvecklas för att möta både nuvarande och framtida behov. Det handlar om att matcha önskemålen från människor i alla åldrar och med olika anspråk, att anpassa sig till ett förändrat klimat samt att förbättra de ekologiska sambanden så att ekosystemen blir livskraftiga och produktiva även i framtiden.

För att förverkliga stadens vision och grönstrukturprogrammets mål behöver grönområdena bli fler, större, sammanhängande och med högre kvaliteter. Det kräver ett fortsatt engagemang från stadens förvaltningar, näringsliv, markägare och inte minst helsingborgarna själva.

Med en aktiv planering och ett brett samarbete kommer Helsingborg att fortsätta utvecklas positivt till en grönare stad som är hållbar, hälsosam och attraktiv.



Illustration över vad grönstrukturen ger oss för ekosystemtjänster (trädet krona) när målen för grönstrukturen i Helsingborg är uppfyllda (trädet rötter).

Innehåll

BAKGRUND, STRATEGIER OCH FÖRSLAG

<i>Sammanfattning</i>	6
<i>Vision</i>	8
<i>Inledning</i>	9
Vad är grönstrukturprogrammet?.....	9
<i>Helsingborgs förutsättningar</i>	12
Gröna tillgångar.....	12
Gröna utmaningar.....	14
<i>Övergripande mål och strategier</i>	16
Hit vill vi nå.....	16
Så här måste vi arbeta.....	17
Vägledning för gröna kvaliteter.....	19
Målbild.....	20
<i>Fortsatt arbete</i>	22

TEMATISK FÖRDJUPNING

<i>Kulturmiljöer och landskap</i>	26
Parker i Helsingborg och deras kulturhistoria.....	26
Stadslandskapets karaktärer.....	32
Karaktärsskapande grönstruktur.....	34
Stadskaraktärer och lummighet.....	35
Landsbygdens karaktärer.....	36
<i>Rekreation</i>	38
Grönstrukturens betydelse för vardagsliv och hälsa.....	38
Situationen idag.....	40
Strategier för rekreation.....	41
Stadens parker och naturområden.....	48
Stadens tre rekreatiomsområden.....	50
Nåbarhet till park och natur i staden.....	54
Upplevelsevärden.....	60
<i>Grön pedagogik</i>	66
Skolornas behov av grönområden.....	66
Förskolornas behov av grönområden.....	68
<i>Biologisk mångfald</i>	70
Mångfaldens betydelse.....	70
Hoten mot biologisk mångfald.....	71
Situationen idag.....	72
Naturtyper i Helsingborg.....	74
Biologiska värden i tätorten.....	82
Landskapsekologiska grundprinciper.....	86
Strategier för biologisk mångfald.....	87
<i>Klimat, luft och vatten</i>	90
Värden och funktioner.....	90

<i>Exempelområden</i>	96
Att förbättra ekosystemtjänsterna	96
Husensjö park	98
Västra Berga	100
Östra Ramlösa	102
Tjuvamossen	104
<i>Småorternas grönstruktur</i>	106
Allerum-Hjälmskult	107
Bårslöv	108
Domsten	109
Gantofta	110
Hittarp/Laröd	111
Hasslarp och Kattarp	112
Mörarp	114
Påarp	115
Rydebäck	116
Vallåkra	117
Ödåkra	118
<i>Referenser</i>	119
<i>Ordförklaringar</i>	122
<i>Bilagor</i>	124
Bilaga 1 Natur i centralorten	124
Bilaga 2 Områdesparker i centralorten	125
Bilaga 3 Närparker i centralorten	126
Bilaga 4 Gröningar i centralorten	127

Sammanfattning



Mandelblomma är ett exempel på Helsingborgs rika växtliv.



Barn som har nära till grönområden är friskare och mer fysiskt aktiva.



Tillgänglighet till natur är en viktig fråga.

Grönstrukturprogrammets ambition är att redovisa grönsstrukturens värden och funktioner utifrån flera olika perspektiv. Det har blivit allt tydligare i ekonomiska sammanhang att naturen ger oss viktiga varor och tjänster som vi är beroende av. Grönstrukturprogrammet har fokuserat på några av dessa ekosystemtjänster: rekreation, biologisk mångfald, klimat, luft och vatten, karaktärer och kulturmiljövärderna.

Värdet av Helsingborgs parker och naturområden

Våra parker och naturområden är självklara delar av stad och landsbygd. De ger oss andrum och avkoppling, upplevelser av årstidsväxlingar, möten med människor, växter och djur och möjlighet till motion i naturlika miljöer.

Helsingborg hade varit fattigare och mindre attraktivt utan landborg, raviner och dalar, stränder, parker och skogsdungar. Landsbygden hade varit enformig och inte lika intressant utan Råådalen och Skåldervikskust, Svedberga kulle, skogsdungar, betesmarker och träridåer. Grönstrukturen fyller både stads- och odlingslandskap med variation och karaktär som gör Helsingborg attraktiv som bostads- och etableringsort.

Ur folkhälsoaspekt finns det goda skäl att satsa på en sammanhängande grönsstruktur av god kvalitet. Forskning visar på en tydlig koppling mellan folkhälsa och tillgång till rekreativa grönområden. Att närhet till grönska är attraktivt bekräftas även av att priserna på fastigheter ofta är högre i närhet av park och natur.

Skolans pedagogiska behov av park och natur är tydligt i läroplanen. Här påtalas vikten av egna möten med naturen, och biologundervisningen ska grundas på elevernas egna iakttagelser av växter och djur. Ämnet idrott och hälsa ska utveckla elevernas intresse för att vara fysiskt aktiva och där ingår lek och rörelse i natur- och utemiljö. Närhet och närbarhet till grönområden är viktigt för förskola och skola.

Turistnäringen har många målpunkter som ingår i grönsstrukturen. Flera av Helsingborgs och nordvästskånes mest besökta platser är gröna miljöer: Sofiero, Fredriks-

dal, Kullaberg och Söderåsen. Bad utmed stränderna, vandring längs Skåneleden, fågelskådning, sportfiske, cykling och ridning är exempel på turism som har en tydlig koppling till grönsstrukturen.

Grönstrukturen bidrar med många fler gröna tjänster – de som faktiskt handlar om vår överlevnad och välfärd på sikt. Våra växt- och djurarter är byggstenarna i den grönsstruktur och de ekosystem som står för den egentliga produktionen på jorden. Ju fler arter vi lyckas behålla på jorden desto stabilare är våra ekosystem och desto bättre förutsättningar att minska risker och kostnader i framtiden. Det handlar exempelvis om avkylning i ett varmare klimat, rening av luft och vatten, fördröjning av dagvatten och bibehållen livsmedelsproduktion.

Behov och utmaningar

Grönstrukturen står inför flera utmaningar. Helsingborg är en del av Nordens befolkningstätaste region samtidigt som vi har lite allemansrättsligt tillgänglig mark jämfört med andra städer i Sverige och Skåne.

Antalet helsingborgare ökar, vilket medför behov av fler grönområden som möter flera olika behov. Samtidigt innebär befolkningsökningen större exploateringsstryck på befintliga grönområden när staden förtäts. Utmaningen är att bygga en tätare och grönnare stad.

Klimatförändringarna innebär påfrestningar på både människor och grönsstruktur med ökad temperatur, intensivare regn och stormar, havsnivåhöjning och erosion. En utvecklad grönsstruktur kan bidra till att mildra effekterna av klimatförändringarna.

I Skåne finns en för Sverige ovanligt hög biologisk mångfald och i många fall med unika arter. Här finns också flest hotade arter jämfört med resten av landet. Vi har därför ett ansvar både lokalt och nationellt att förbättra förutsättningarna för växter och djur. Viktiga biotoper i Helsingborgslandskapet är för få, för små och för isolerade. Här behöver natur återskapas och bindas samman så att våra växt- och djurarter kan fortleva i livskraftiga populationer även i framtiden.

Förslag till grönstruktur

Grönstrukturen har många olika anspråk på sig, samtidigt som tillgångarna är begränsade. Utifrån behov och i syfte att sträva mot stadens vision 2035, finns övergripande mål, strategier och riktlinjer för grönstrukturen i Helsingborg. Målet är att utveckla grönstrukturen så att den är sammanhängande, har tillräckliga ytor, är varierad och mångfunktionell, lätt att nå samt bidrar med en tydlig karaktär och identitet.

Tätorterna behöver vara gröna när de blir tätare. Andelen grönyta i tätorterna föreslås behållas och även öka på vissa platser, till exempel H+området, Planteringen och Mörarp. Grönområdena behöver utvecklas för att innehålla fler värden och funktioner på samma yta och sammanlänkas med gröna stråk.

En målbild för grönstrukturen är satt till 2035, samma år anger befolkningsprognosen att Helsingborg är drygt 160 000 invånare. Målbilden visar på kartan de grönområden och grönstråk som föreslås bilda en huvudstomme för grönstrukturen. Utöver denna finns mindre områden som kompletterar i en finmaskigare struktur.

Grönstrukturprogrammet fokuserar i tätorterna på grönområden som är allmänt tillgängliga och som Helsingborgs stad förfogar över. På landsbygden redovisas områden som föreslås förstärka befintliga värden genom olika gröna åtgärder, till exempel våtmarksanläggning och skogsplantering. På landsbygden är större delen av grönstrukturen och åkermarken privatägd vilket kräver överenskommelser och avtal för att genomföra grönstrukturprogrammets förslag.



Ett av förslagen är att anlägga fler gröna stråk på landsbygden.

På landsbygden föreslås en utökning av arealen skog, ängs- och betesmarker och våtmarker med omkring 5 procent till sammanlagt 15 procent grönstruktur. Byarna och naturområdena sammanlänkas i ett nätverk av rekreativstråk.

Fortsatt arbete

Arbetet med grönstruktur berör många olika aktörer och markägare. Det är ofta skilda intressen som har anspråk på grönstrukturen och här behöver Helsingborgs stad vara en aktiv part.

Helsingborgs stad har som organisation olika möjligheter att arbeta med grönstrukturfrågor och grönstrukturprogrammet anger de viktigaste av dessa. Här är fysisk planering, strategiska markinköp samt gestaltning och skötsel av grönområden de viktigaste. I många fall behöver samarbetet med privata fastighetsägare och företag utvecklas för att nå framgång.

Stadens ambition är att växa resurseffektivt genom förtätning. Hittills har det fokuserats på bebyggelse för boende och verksamheter. I fortsättningen behöver även andra funktioner och värden förtätas, till exempel grönområden, parker och rekreativmöjligheter. Grönstrukturprogrammet ger förslag på ytor och kvaliteter som bör finnas inom korta och nåbara avstånd.

Om grönstrukturprogrammets mål ska kunna nås bör en handlingsplan för investeringar tas fram som berör både stadsdelar, byar och landsbygd. I den kan de långsiktiga målen brytas ner till kortare tidsperioder och kopplas till budget och verksamhetsplanering.



Gröna tak är ett sätt att öka andelen grönska i tätbebyggda områden.



Odling på grönytor i bostadsområden på Planteringen.



Betesmark i Råådalen.

Vision 2035

Visionstexten har skrivits under av samtliga politiska partier och har tagits fram i dialog med helsingborgarna. Rubrikerna i detta stycke är ordagranna citat från visionen för Helsingborg 2035.

Fem prioriterade områden ingår i visionen:

- Den skapande staden
- Den pulserande staden
- Den gemensamma staden
- Den globala staden
- Den balanserade staden

Grönstrukturprogrammet bidrar även till att nå den vision som uttrycks i Helsingborgs miljöprogram 2010-2015 genom att ange mål och strategier för grönstrukturen. Visionen är att "År 2035 är Helsingborg en livskraftig, energineutral och attraktiv stad som existerar i harmoni med människan och i balans med naturen".

Grönstrukturprogrammet medverkar till att nå miljömålen *sundare Helsingborg*, "medborgarnas livsmiljö och hälsa ska förbättras", och *hållbar planering och skötsel*, "arealen gröna och blå ytor ska öka".



Visionen om ett grönare Helsingborg handlar både om stad och landsbygd.

Året är 2035. Helsingborg är känd som staden med god livskvalitet, många upplevelser och nära till parker och natur. Ett utvecklat grönt nätverk har gjort Helsingborg attraktivare, hälsosammare och hållbarare.

Här finns staden, havet och landsbygden

Helsingborgs vackra läge med Öresund och Landborgen ger staden en unik karaktär. Utblickar, breda kajer och strandpromenader gör att havet är närvarande och en del av stadens identitet. Staden är tätbebyggd, men framförallt känd för sin rika grönska. Gröna och blå stråk, parker, natur och en tillgänglig landsbygd bidrar till en attraktiv livsmiljö som gör Helsingborg till en lockande plats för boende, fritid, handel och verksamhet. Här finns goda möjligheter till avkoppling och aktiviteter utan att behöva lämna staden.

Landsbygden är tillgänglig tack vare de populära grönstråken som knyter samman staden och byarna med odlingslandskapet och naturen. Här går och rider man utmed bäckar och trädplanteringar. Gårdsbutiker med närodlat och hantverk lockar till avstickare längs vägen. Man kan själv välja karaktär på sin vandring – spartanskt med vindskydd och lägereld eller bed & breakfast med trerätters middag.

Hos oss finns lust och lekfullhet, busighet och allvar

Parker och naturområden erbjuder upplevelser och aktiviteter för alla åldrar. De bidrar till att frigöra människors rörelsebehov, lust och kreativitet. Här finns både stillhet och puls - med vrår för stillsamma reflektioner och stora ytor för lek och spel.

Här uppstår möten, stora och små, där människor växer tillsammans

Parkerna är gröna mötesplatser som bidrar till stadens känsla av gemenskap, jämlikhet och tolerans. Olika aktiviteter sida vid sida leder till oväntade möten. Parkerna i de växande stadsdelarna Drottninghög och H+ har utvecklats till spännande mötesplatser som kompletterar de etablerade på Gröningen och i Slottshagen. Hit kommer man för att lära känna nya människor och delta i olika evenemang.

I Helsingborg finns det goda livet

Stadens vackra och trivsamma parker och naturområden erbjuder miljöer där alla trivs – både barn, unga, barnfamiljer och seniorer. I bostadsområdenas mindre parker träffar man sina grannar över generationsgränserna oavsett om man bor i villa eller lägenhet. Eftersom det är nära och tryggt kan både barn och vuxna hinna ut en stund även på vardagarna.

Allt i Helsingborg görs med social, miljömässig och ekonomisk hållbarhet i fokus

Många människor i staden promenerar, cyklar och motionerar mer och fler tar sig ut i naturen via sammanhängande nät av gröna stråk och gång- och cykelvägar. Parkerna är välbesökta oaser, som svalkar under sommarens värmeböljor. De många stadsträden ger skugga och renare luft längs stadens gator. Även gröna tak och väggar ger ett bidrag till jämnare temperatur, mindre damm och minskade vattenflöden vid regn. Både idrotts- och föreningslivet samt skolor och förskolor är flitiga användare av stadens grönområden. I några av grönområdena har stadsodling blivit en populär aktivitet.

Hos oss finns insikten om samberoende mellan människa och natur

Numera kan man få se både stork och grönläckig padda i Helsingborgs omgivning. Satsningar på gröna stråk, skogar, våtmarker och naturreservat har lett till att tidigare försvunna växt- och djurarter har återkommit och hittat en fristad i det varierade landskapet. Nya våtmarker fångar upp och renar de stora regnvattenflödena. Landskapet kring staden har utvecklats och berikats i samspel mellan människa, djur och natur.

Här är vi på god väg mot ett hållbart ekologiskt fotavtryck - vi lever inte över jordens tillgångar

Helsingborgs goda åkermark ger lokal energi- och livsmedelsproduktion vilket minskar vårt omlandsberoende. Åkermarken bidrar till att sluta kretsloppen och öka sambandet mellan stad och land. Här mår både människa och natur bra.

Inledning

Vad är grönstrukturprogrammet?

Grönstrukturprogrammet är en tematisk redovisning av grönstrukturen och dess värden. Den är ett underlag för planering och ett ställningstagande för en sammanhängande och kvalitativ grönstruktur. Dokumentet redovisar vision, utmaningar och mål för grönstrukturen. Grönstrukturprogrammet visar också på strategier och åtgärdsförslag för att nå målen.

Grönstrukturprogrammet är av översiktlig karaktär och redogör för strukturer – områden och stråk. Den ger en översikt över hur de nuvarande gröna områdena fördelar sig arealmässigt samt ger förslag på nya. Dokumentet redovisar inte mindre grönområden. De inventeringar som gjorts och som ligger till grund för analyser och slutsatser kommer att finnas tillgängliga via stadens digitala karttjänst.

Grönstrukturprogrammet omfattar hela Helsingborgs kommun. Grönstrukturens samband följer inte alltid markägoförhållanden eller plangränser och därför redovisas även icke kommunägd mark. Som helhet ligger dock fokus på den allmäntillgängliga marken, särskilt i tätorterna.

Grönstrukturprogrammet redogör inte för prioritering av förslagen, hur de ska genomföras eller hur dessa ska finansieras. Undantaget är föreslagna naturreservat på stadens mark som finns listade på sidan 24. Dokumentet redogör inte för skötsel, utveckling och gestaltning av enskilda ytor. Dessa frågor får besvaras i det fortsatta arbetet.

Syfte med grönstrukturprogrammet

- Presentera en nödvändig och önskvärd utveckling av grönstrukturen i Helsingborg.
- Vara ett fakta- och planeringsunderlag i kommunens samhällsplanering och vara vägledande vid beslut om långsiktigt hållbar utveckling av Helsingborg.
- Att genom ökad kunskap minska framtida kostnader genom att ta större hänsyn till grönstrukturens ekosystemtjänster.
- Bidra till att värna vårt gröna kulturarv och uppnå miljö- och folkhälsomål, framförallt ett sundare Helsingborg samt hållbar planering och skötsel.

Så ska grönstrukturprogrammet användas

Grönstrukturprogrammet är ett värdefullt underlag vid avvägning mellan olika intressen i översikts- och detaljplaneringen. Den är vägledande för diskussion om förtätning av staden. I planen finns åtgärdsförslag som kan fungera som idébank vid investering-diskussioner, stadsförnyelseprojekt, landsbygdsutveckling, skötselöversyn eller balanseringsärenden.

Grönstrukturprogrammet skiljer sig i vissa fall från gällande planer. I dessa fall ska grönstrukturprogrammet användas som ett fakta- och planeringsunderlag som kan ligga till grund för ett förnyat ställningstagande till markanvändningen.

Ställningstaganden redovisas i avsnittet övergripande mål och strategier, samt som riktlinjer inom respektive temakapitel. Riktlinjerna finns även samlade på sida 19. En samlad målbild för den övergripande grönstrukturen redovisas för centralorten och för kommunen som helhet på sida 20 och 21.

Så här är grönstrukturprogrammet uppbyggt

De första kapitlen redovisar Helsingborgs förutsättningar med gröna tillgångar, utmaningar och vilka mål och strategier som finns för grönstrukturen. Här beskrivs även det arbete som behöver fortsätta med grönstrukturprogrammet som stöd.

I de efterföljande kapitlen redovisas tematiska fördjupningar om grönstrukturen. Dessa är:

- kulturmiljöer och landskap
- rekreation
- grön pedagogik
- biologisk mångfald
- klimat, luft och vatten

Genom att redovisa grönstrukturens värden utifrån olika perspektiv blir det tydligare att gröna områden är mångfunktionella eller har potential att vara det.

Slutligen finns fördjupningar i geografiska områden. Kapitel *Exempelområden* ger förslag på hur man kan förbättra ekosystemtjänsterna inom ett geografiskt område. *Småorternas grönstruktur* visar på nuläge och förslag till struktur för respektive tätort utanför centralorten.

Grönstrukturprogrammets utgångspunkt är att ta tillvara och öka grönstrukturens olika ekosystemtjänster, det vill säga de nyttor parker och natur ger oss.



Träd liksom övrig grönstruktur har många värden och funktioner.

De småorter som redovisas separat i slutet av grönstrukturprogrammet är:

- Allerum-Hjälmslöv
- Bårslöv
- Domsten
- Gantofta
- Hittarp/Laröd
- Hasslarp och Kattarp
- Mörrarp
- Påarp
- Rydebäck
- Vallåkra
- Ödåkra



Arbete pågår med att ta fram ett gemensamt natur- och kulturmiljöprogram.

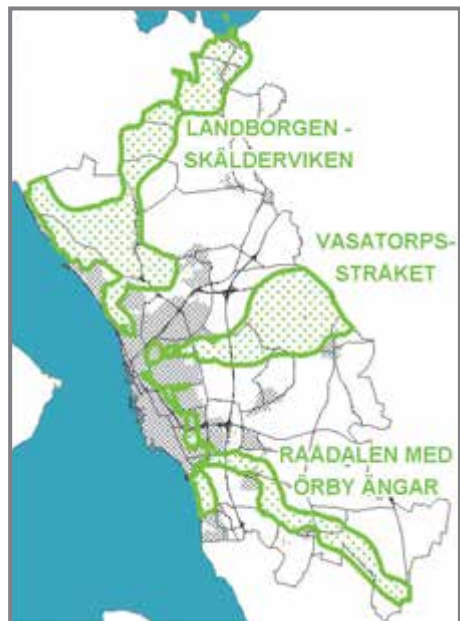
Kopplingar till andra dokument

Grönstrukturprogrammet är en del av stadens löpande översiktsplanering och kommer att vara ett underlag vid aktualisering och utarbetande av ny översiktsplan. Grönstrukturprogrammet är ett mål i stadens miljöprogram och ska bidra till att nå de nationella och lokala miljö- och folkhälsomålen.

Av de sexton nationella miljömålen bidrar grönstrukturprogrammet främst till att nå ett rikt växt- och djurliv, levande skogar, ett rikt odlingslandskap, myllrande våtmarker, levande sjöar och vattendrag samt god bebyggd miljö. Av de nationella folkhälsomålen är det framförallt fysisk aktivitet samt barns och ungas uppväxtvillkor som grönstrukturprogrammet bidrar till.

Många av de områden som grönstrukturprogrammet pekar ut finns beskrivna i naturvårdsplanen och kulturminnesvårdsprogrammet. Arbete pågår för att förena dessa båda handlingar i ett Natur- och kulturmiljöprogram. Här kommer man att kunna läsa mer om vilka värden som finns och hur dessa ska bevaras och utvecklas.

I rapporten Grönstruktur i Skåne, redovisar Region Skåne nuläge och utvecklingspotential för Skånes grönstruktur. Helsingborgs grönstrukturprogram visar i målbilden hur förbättrade grönstråk på landsbygden kan fortsätta vidare över kommungränserna.



Övergripande natur- och kulturstråk, översiktsplan 2010.

Översiktsplanen, ÖP 2010, redovisar övergripande grönstråk och utvecklingsstrategier. Dessa ställningstaganden har precisrats i grönstrukturprogrammet.

Grönstrukturstrategi för Skåne Nordväst visar en gemensam bild för nordvästra Skånes 11 kommuner. Här anges ett flertal planeringsprinciper och målformuleringar, bland annat "ett sammankopplat system skapar attraktivitet och mångfald".



Skånes grönstruktur och dess utvecklingsmöjligheter. En sammanfattande kartbild på en regional nivå. Region Skåne 2011.



Grönstrukturstrategi för Skåne Nordvästs 11 kommuner, 2013.

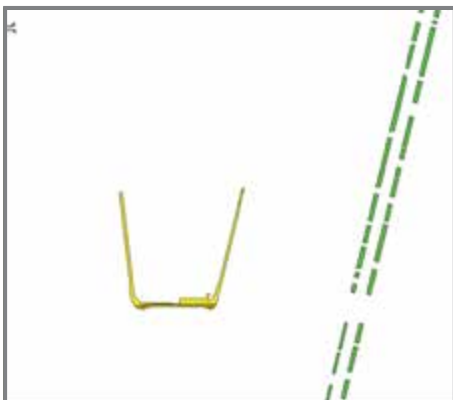


Utveckla gröna och blåa samband, översiktsplan 2010.

Vad är grönstruktur?

Grönstruktur är ett mångskiftande begrepp som används i den fysiska planeringen. Det är enligt lagstiftningen jämbördigt med andra strukturer som bebyggelsestruktur och trafikstruktur. Grönstruktur avser i detta dokument både formella gröna ytor – exempelvis parker och naturreservat – och informell grönska som villaträdgårdar, kvartersmark, koloniområden och begravningsplatser. Även skogar, betesmarker, bäckar och våtmarker omfattas av planen.

I grönstrukturprogrammet behandlas inte åkermarken som en del av grönstrukturen mer än vid beskrivningar av landskapskaraktärer och som en resurs för att utöka grönstrukturen. Självklart är åkermarken en av Helsingborgs största tillgångar när det gäller livsmedelsproduktion men grönstrukturprogrammet behandlar inte den frågan.



Endast en del av stadens grönstruktur är säkerställd som parkmark eller natur i detaljplan. Här syns parkmarken i förhållande till övrig grönstruktur på privat mark.

Grönstrukturens värden

De nyttor som vi får "gratis" av naturen har ett stort ekonomiskt värde. Genom att använda begreppet ekosystemtjänster sätter vi en prislapp på vad naturen ger och gör det möjligt att beakta dess funktioner i samhällsplaneringen. Naturen förser oss med en mängd varor och tjänster som vi är direkt, eller indirekt, beroende av – så kallade ekosystemtjänster.

Det är stor bredd på de ekosystemtjänster som kan värderas ekonomiskt. Några exempel på frågeställningar är: Hur mycket är bättre fysiskt och psykiskt välbefinnande värt, tack vare närhet till rekreationsområdet? Vad är en förbättrad pollineringsvärd för lantbrukaren? Vilka blir konsekvenserna för fiskerinäringen av förändrade biotoper i havet? Vilket värde bidrar en våtmark med som hindrar kväve att rinna ut i havet?

Ett sätt att kategorisera ekosystemtjänsterna är försörjande, reglerande, understödande och hälsobringande ekosystemtjänster. I marginalen intill beskrivs dessa utförligare.



Jordbodalen - ett naturområde mitt i staden.



Ekosystemtjänster delas in i försörjande, reglerande, understödande och hälsobringande tjänster

Försörjande tjänster levererar produkter:

- livsmedel
- färskvatten
- råmaterial
- ingredienser till mediciner

Reglerande tjänster reglerar, kontrollerar och utjämnar miljön avseende:

- mikroklimat (vind och temperatur)
- binda luftens koldioxid
- näringscirkulation
- vattencirkulation
- vattenflöden (inklusive lokalt omhändertagande av dagvatten)
- extrema händelser såsom översvämningar och stormar
- rening av luft, mark och vatten
- erosionsskydd
- pollinerings och biologisk kontroll

Understödjande tjänster hjälper till att bygga upp och stödjer nästan alla andra tjänster:

- erbjuder livsmiljöer för djur och växter
- biologisk mångfald och genetisk diversitet

Hälsobringande tjänster omfattar människans hälsa och välbefinnande:

- rekreation
- mental och fysisk hälsa, känsla av välbefinnande och sociala värden
- turism
- estetiska och kulturella upplevelser
- spirituella upplevelser och en känsla av sammanhang

Grönstrukturprogrammets ambition är att beskriva värdet av all grönstruktur men fokus ligger ändå på den formella som staden förfogar över.

Helsingborgs förutsättningar

Gröna tillgångar

Gröna tillgångar

- Helsingborg är unikt – skiljer sig från övriga Skåne och Sverige
- Rikt på växter och djur – varierad mångfald
- Landborg, raviner och dalar
- Öresund och Skälderviken
- Skogsdungar och träridåer
- Historiska parker och trädgårdsanläggningar



Sofiero slott och slottspark.



Allén fram till Fredriksdals muséer och trädgårdar.



Ramlösaravinen vintertid.

Helsingborg är en stad på slätten mellan havet och skogen. Trots stor andel uppodlad och bebyggd mark finns det i Helsingborg unika gröna kvaliteter tack vare naturgivna förutsättningar och kulturpräglade miljöer.

Helsingborg en del av Skåne

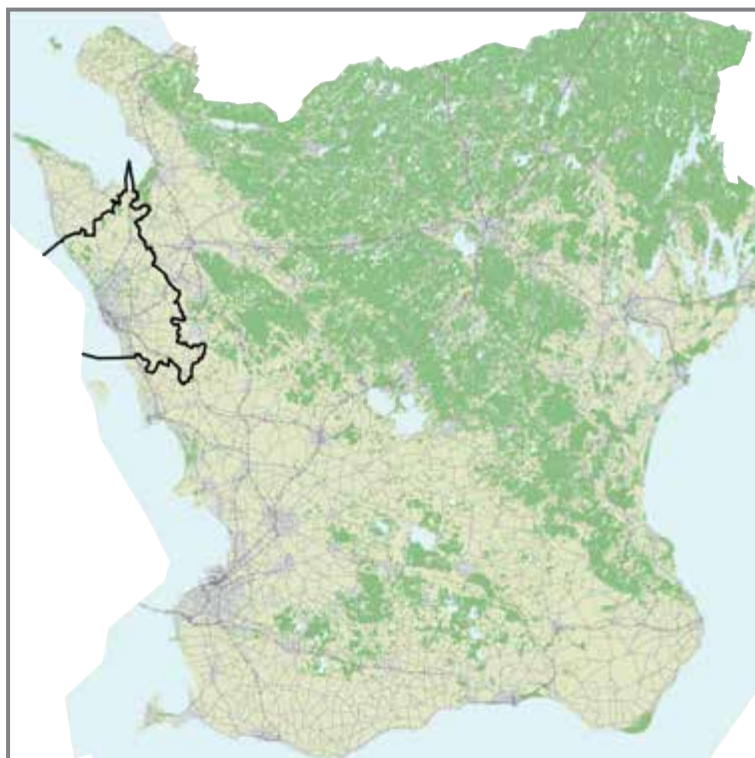
I Skåne möts arter med sydlig och nordlig, sydvästlig och sydöstlig utbredning i Europa. Här går den geologiska gränsen mellan nordeuropas urbergsområde och melaneuropas sedimentjordar. Här går också den biologiskt betydelsefulla gränsen mellan norra Europas barrskogsregion och sydeuropeiska kontinentens lövskogsområde. Även den marina miljön längs Helsingborgs kust, där Kattegatt möter Öresund, är utbredningsgräns för många havslevande arter.

Den biologiska mångfalden i Skåne är stor och har i ett nationellt perspektiv en naturmiljö- och artsammansättning som saknas helt eller delvis i övriga landet. Skåne är samtidigt det län i Sverige som har det största antalet rödlistade växt- och djurarter. Våra växter och djur är unika tillgångar som vi ska förvalta för framtiden.

Landborg, raviner och dalar

Landborgen är kanske Helsingborgs viktigaste särdrag. Den sträcker sig från Christinelund i norr till Ätekulla i söder. Den höjer sig 20-40 meter över havet och är brantast i stadens centrala delar. Här ger den en underbar utsikt över Öresund och bidrar starkt till att ge Helsingborg benämningen Sundets pärla. Landborgskanten genomkorsas av flera djupt skurna bäckraviner, bland annat i Påljö skog, Laröd, Jordbodalen och Ramlösa. Ravinerna är för det mesta lövskogsklädda med bok, ek och andra ädellövträd. Längs botten av flera raviner strömmar mindre vattendrag. Inne i staden är flera av de äldre parkerna anlagda intill ravinerna vilket ger unika kvaliteter.

Rååns dalgång bryter det annars flacka landskapet i söder med en mjukt rundad dalgång skapad av den senaste inlandsisen. Den sträcker sig från Råå samhälle i väster in i Svalövs kommun i sydost. Mellan Råå och Gantofta samhälle finns goda vandringssmöjligheter på båda sidor av ån utmed anlagda stigar. För sportfiskare är Råå ett erkänt bra fiskevatten för lax och öring.



På en skånekarta syns det tydligt att Helsingborg är en stad mellan havet och skogen. Helsingborgs kommungräns är markerad med svart linje

Kust i norr och väster

Helsingborg har kuststräckor längs både Öresund och Skälderviken. Upplevelsen av hav och kust är aldrig långt borta i Helsingborg.

Öresundskusten är tillgänglig längs större delen av sträckan och präglar upplevelsen i stadens centrum. Sundet gör sig ständigt påmint genom tur- och fiskebåtar, serveringar med sundsutsikt, strandpromenaden och goda badmöjligheter från både brygga och sandstrand. Havsområdena utanför Helsingborg och de strandnära ålgräsängarna är av stort värde för växt- och djurliv. Här finns bland annat uppväxtområden för Öresunds ekonomiskt viktiga fiskarter.

Skäldervikskusten vid Utvälinge har karaktäristiska grunda havsområden med sanddyner, sten- och grusstränder. Området är ett internationellt utpekat våtmarksområde med stora naturvärden för fisk- och fågelfaunan. Området är populärt året om för till exempel sportfiskare och fågelskådare. Här kan man se både örnen och säl. Kullaleden, en etapp av Skåneleden, håller på att anläggas genom området.



Öresundskusten vid Domsten.



Utvälinge, från Sandön i Skälderviken.

Historiska parker och trädgårdsanläggningar

Helsingborgs viktigaste turistmål är gröna och lockar årligen flera hundatusentals besökare från när och fjärran. Sofiero slottspark är välkänd för sina 10 000 rodo-dendronbuskar och blev vald till Europas vackraste park 2010. Fredriksdal museer och trädgårdar visar upp ett Skåne i miniatyr med hus, växter och djur. Slottshagen med försvarstornet Kärnan är en vacker och omväxlande prydnadspark anlagd i det tidigare slottsområdet. Ramlösa Brunns-park med både bäckravin och engelsk park är mest känd för källan till mineralvattnet och sin långa tradition av att dricka brunn. Utöver dessa finns även Vikingsbergsparken, Öresundsparken med flera. Andra mer moderna inslag är landborgspromenaden och naturlika planteringar som är utmärkande och som bidrar till att ge Helsingborg epitetet den gröna staden.

Skogsdungar nära staden

Helsingborg har ett flertal skogsdungar och trädridåer som ger kvaliteter på flera sätt. Tack vare skogsdungar vid Kulla Gunnarstorp, Pålsjö, Småryd, Duvestubbe, Väla, Björka med flera har många människor relativt nära till naturmark. Dessa skogsdungar har också stor betydelse för våra växter och djur.



Pålsjö skog i höstfärger.



Sandmark vid Råå vallar.



Avenboksallé, Fredriksdal.

Foto: Måns Fornander



Rååns dalgång sedd mot Vallåkra.

Gröna utmaningar

Tät men grön stad

En ökande befolkning i städerna behöver fler grönområden för att tillgodose sina rekreationsbehov. Likaså innebär det ändrade klimatet att mer grönska behövs för att kompensera uppvärmning och skyfall. Att förtäta på redan hårdgjord mark är lösningen och den stora utmaningen.



Urbaniseringen innebär ökat exploateringsstryck i våra tätorter.



En av utmaningarna är att anpassa oss till ett förändrat klimat med bland annat intensivare regn.



Att få plats med mer grönska i centrala områden är viktigt, bland annat för luftkvaliteten.

Grönstrukturen i Helsingborg står inför flera svåra utmaningar. Det positiva är att det går att påverka flertalet av dem på det lokala planet.

Landskapet förändras

Från järnålder till 1800-talet, dominerades Helsingborgslandskapet av vidsträckt fuktiga och trädbevuxna slätter- och betesmarker. Andelen åkermark var liten, omkring 10 procent. Under en evolutionärt sett kort tid, de senaste 200 åren, har landskapet genomgått stora förändringar.

För att klara livsmedelsförsörjningen för den växande befolkningen genomfördes skiftesreformer, våtmarker torrlades och betesmarker plöjdes upp för att öka den odlingsbara ytan. Omkring 90 procent av Helsingborgs naturmark i form av ängar, betesmarker och våtmarker har försvunnit.

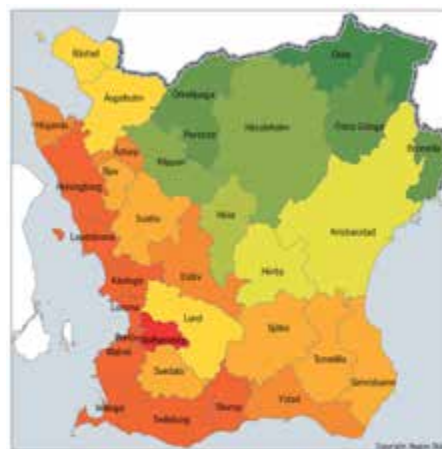
Det växt- och djurliv som vi ser i Skåne idag är ett resultat av en lång evolutionär process. Våra arter är framförallt anpassade till de vidsträckt lövskogar som dominerade landskapet efter istidens avsmältning samt det kulturlandskap med ängar och betesmarker som började växa fram under stenåldern.

För att förstärka värdena för rekreation och biologisk mångfald är Helsingborgs parker och naturområden beroende av en större, regional grönstruktur. Här är kopplingarna längs kusten, Rååns dalgång och de mindre åarna särskilt betydelsefulla att utveckla.

Begränsade tillgångar

Helsingborg har, liksom ett tiotal andra tätorter i västra Skåne och Halland, en mycket låg andel grönstruktur i tätorten, omkring tjugo procent. Andelen grönområden som är tillgängliga för allmänheten är än mindre.

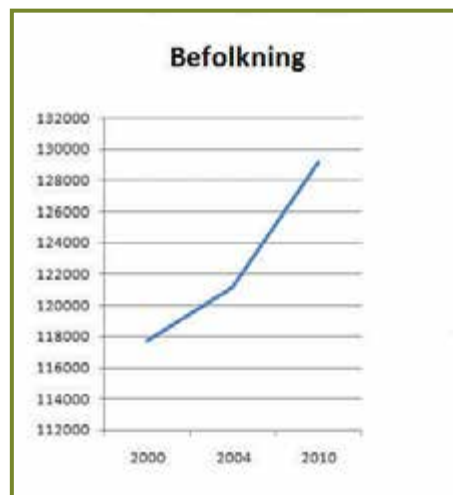
En stor andel åkermark innebär goda förutsättningar för livsmedelsproduktion men medför däremot begränsningar för rekreation och biologisk mångfald. I åkerlandskapet som omger Helsingborg är cirka tio procent naturmark. Det finns få stråk för vandring och rekreation mellan naturområdena. Större mer ostörda naturområden finns utanför kommunen, vilket ställer krav på goda kollektivtrafikförbindelser eller att man har tillgång till bil.



Andel allemansrättlig mark är begränsad i västra Skåne. Källa: Region Skåne 2004.

Urbanisering ger förtätningsbehov

Många vill bo och etablera sig i Helsingborg vilket är glädjande. Samtidigt ställer detta krav på utbyggnad av bostäder, verksamheter, trafik- och grönstruktur. Huvudstrategin för utbyggnaden av Helsingborg är att förtäta inom befintlig bebyggelse med kvalitativ kollektivtrafik för att spara åkermark. Det innebär ett ökat exploateringsstryck på de gröna ytorna. Förlust av grönområden medför risk för framtida kostnader på grund av negativa effekter på rekreativvärden, kulturmiljövärden, lokalklimat, dagvattenfördröjning och biologisk mångfald.



Inflyttningen är stor i Helsingborg vilket ökar efterfrågan på grönområden.

Oskyddad grönska

Helsingborg upplevs av många som en grön stad med en vacker landsbygd. Mycket av grönskan är dock på privat mark där vegetationen inte är säkerställd. Hur man väljer att förvalta kvartersmark och trädgårdar får effekt på stadens karaktär men också på mikroklimatet och på möjligheten att omhänderta dagvatten. Delar av värdefull naturmark är oskyddad och här är de rekreativa möjligheterna och de biologiska värdena beroende av markägarens skötsel.

Otillgänglig grönska

Barriärer som bebyggelse, vägar, järnvägar och åkermark hindrar människor från att nå grönområden. Delar av befolkningen har längre till park eller natur än vad som rekommenderas vilket påverkar folkhälsan negativt. Vissa gröna områden som till exempel koloniträdgårdar och kyrkogårdar har begränsad tillgänglighet.

Få och små vatten

Helsingborg saknar sjöar. Våra vattendrag är i stor utsträckning fördjupade, rätade och ibland lagda i rör under marken – något som ökar risken för problem som erosion, övergödning och översvämning. Att de öppna vattendrag vi har är mycket små gör dem sårbara och känsliga för utsläpp. Ärligen inträffar fiskdöd i vattendrag till följd av utsläpp. Delar av kommunens jordbruksmark är låglänt och flack med risk för översvämning i samband med höga flöden.

Övergödning av vattendrag och hav

Den stora andelen högproduktiv åkermark i Helsingborg bidrar till övergödning av våra vattendrag. Samtidigt är givetvis ett fungerande jordbruk av stor betydelse både regionalt och nationellt. Råån och Vege å för varje år med sig stora mängder näringsämnen till havet, som också är drabbat av övergödning. Våra vattenmiljöer är också utsatta för annan påverkan, exempelvis en lång rad förorenande kemiska ämnen. EU:s vattendirektiv innebär ett krav att uppnå god ekologisk status i vattendrag och i hav. Många åtgärder har genomförts inom jordbruket, VA-sektorn och genom vattenvårdande åtgärder – men mycket återstår för att vi ska kunna uppnå miljömålen.

Klimatförändringar

Den pågående klimatförändringen innebär utmaningar för våra växt- och djurarter att kunna anpassa sig och sprida sig med förändrade klimatzoner. Klimatförändringarna innebär att gröonstrukturs funktion för mikroklimat och för vattenhantering ökar i betydelse. Värmeböljor och skyfall kommer att ske oftare i framtiden.

Kunskapsbrist

Kunskapen om vad grönska är och vilka värden och funktioner den har behöver öka. Utan kunskap är möjligheten till förståelse och hållbar utveckling begränsad.

Intressekonflikter

Grönska berör många olika aktörer – kommunala förvaltningar, fastighetsägare, jord- och skogsbruksföretag, natur- och idrottsföreningar, besökare och boende. Det uppstår ofta konflikter mellan de olika intressena, till exempel mellan markägare och besökare om slitage, nedskräpning och svårtillgängliga marker. Här behöver samverkan och dialog utvecklas för att skapa förståelse för de olika behov som finns.

Artutdöende

Utdöende av växt- och djurarter är idag mellan 100-1000 gånger snabbare än den naturliga förlusten. De främsta orsakerna till att arter dör ut är förstörelse av livsmiljöer genom ändrad markanvändning, till exempel att ängs- och betesmarker växer igen eller att våtmarker dikas ut. Ny bebyggelse och nya vägar innebär barriärer i landskapet som begränsar utbytet mellan olika populationer av växt- och djurarter. En annan orsak till artutdöende är ett allt intensivare utnyttjat landskap där man vill gynna en art och begränsa andra. Sammantaget innebär förlusten av växt- och djurarter att ekosystemen riskerar att minska i produktivitet och stabilitet.



Det finns grönområden som inte är tillgängliga.



En utmaning är att behålla och till och med öka andelen grönska i en allt tätare stad.



Helsingborgs ofta små vattendrag är känsliga för utsläpp.



Med färre betesdjur i landskapet riskerar de öppna gräsmarkerna att växa igen och deras biologiska mångfald minska.

Övergripande mål och strategier

Hit vill vi nå



Sammanhängande grönstråk förbättrar närbarheten till grönområdena.

Grönstråken bör vara 20 meter breda, tydliga och lätta att röra sig i utan större barriärer. I tätorten bör de medge promenader längs gångvägar omgivna av buskar och träd och innehålla rymligare delar med plats för möten, lek och vila. På landsbygden bör de gröna stråken kombineras med trädplantering, vattenfördröjning och vattenrening och medge vandring och ridning.

Kartorna på sidorna 20 och 21 visar målbilden för en sammanhängande grönstruktur i Helsingborgs centralort och landsbygd.



Våra grönområden behöver bli fler, större och sammanhängande. Våra grönområden behöver få högre kvalitet så att de fyller fler funktioner på samma yta och bidrar till områdets karaktär.

Målen är att grönstrukturen ska vara:

- Sammanhängande
- Tillräckligt stor
- Varierad och mångfunktionell
- Nåbar
- Karaktärsskapande

Sammanhängande

- Sammanhängande grönstruktur förbättrar närbarheten till grönområden från bostäder både i tätorterna och på landsbygden och underlättar promenader och andra aktiviteter.
- Ett grönt nätverk ger en tydlig struktur och karaktär i stad och på landsbygd.
- Sammanhängande parker och naturområden ökar utbyte och spridningsmöjligheter för växter och djur vilket stärker ekosystemen.

Tillräckligt stor

- Den ökande befolkningen i Helsingborg behöver parker och naturområden som är tillräckligt stora för att fungera som mötesplats, för motion och lek, som naturupplevelse, för rekreation eller pedagogisk verksamhet.
- Större grönområden ger bättre möjlighet för fler växt- och djurarter och innebär stabilare förhållanden eftersom påverkan från omgivningen minskar.

- Ju större ytor vi avsätter för våtmarker, översvåmningsområden och öppna vattendrag desto bättre vatten får vi och desto större motståndskraft mot översvämningar och torka.

Varierad och mångfunktionell

- Parker och naturområden behöver vara varierade för att tillgodose människans behov av och uppmuntra till att:
 - se och uppleva
 - vila och återhämta sig
 - leka, lära och utmanas
 - mötas och umgås
 - promenera och motionera.
- Ju fler funktioner och värden ett grönområde har desto effektivare är det. På samma grönyta produceras flera ekosystemtjänster.
- En artrik och livskraftig biologisk mångfald gynnas av varierade parker och naturområden.
- Tysta park- och naturmiljöer erbjuder boende, arbetande och besökare nödvändig vila och återhämtning och därmed bättre folkhälsa.

Nåbar

- För att grönområden ska användas ofta och bidra till en god hälsa behöver de vara lätta att nå oavsett ålder och rörlighet. Gångavståndet bör vara mindre än 300 meter utan kraftiga barriärer.
- Förskolor och skolor ska ha nåbara grönområden för sin pedagogiska verksamhet inom cirka 300 meters gångavstånd.
- Stadens tre stora rekreationsområden Pålssjö skog, Bruces skog och Ättekulla-Råån behöver vara lätta att nå för alla stadens invånare.
- Parker, promenadvägar och naturområden ska så långt möjligt göras tillgängliga för olika grupper.

Karaktärsskapande

- Grönstrukturen bidrar till en tydligare identitet i Helsingborgs tätorter och på landsbygden.
- Kulturmiljövärden i parker och planteringar bidrar till attraktivitet och historisk medvetenhet. Genom att förstärka de upplevelsemässiga värdena ökar man stoltheten över sitt bostadsområde och lockar till större integration mellan stadsdelarna.

Parker och naturområden behöver vara tillräckligt stora för den växande befolkningen.

Så här måste vi arbeta

Vi behöver skydda våra värdefulla områden och höja kvaliteten i de som har brister. Där det saknas grönområden behöver vi nyskapa samt öka tillgängligheten till dessa.

Strategierna för att nå målen är att:

- Förbättra
- Nyskapa
- Skydda
- Överbrygga barriärer
- Informera

Förbättra

- Många befintliga grönområden kan förbättras med nya funktioner. Värdet av en befintlig grönyta ökar genom att förbättra för rekreation, växt- och djurliv eller klimatutjämning.
- I befintlig hårdgjord stadsmiljö förbättrar nya, gröna inslag kvaliteten och upplevelsen av staden.
- Genom att variera och förstärka uttrycket i befintliga parker och naturområden bidrar de till tydligare karaktärsområden.
- Vi undviker framtida skador i form av översvämningar och föroreningar när vi avsätter tillräckliga ytor dagvatten.

Hur gör vi?

När staden förtäts ökar behovet av och trycket på grönområden eftersom invånarna blir fler inom en stadsdel. Genom att investera i befintliga grönområden kan dessa få nya värden och funktioner, till exempel lek- och speltid, spontanidrott, dagvattenhantering med mera. Med förändrad drift och underhåll av grönytor kan man utveckla nya kvaliteter, till exempel anlägga blomsterängar eller plantera in blommande och bärande buskar i delar av gräsmattorna. I grönområdesprogrammet finns fler exempel och checklistor som planerare, gestaltare och driftsansvariga kan hämta inspiration från. I stadsmiljö kan nya stadsträd, gröna väggar och gröna tak bidra till kvaliteten på en liten yta. Här är varje grönt inslag betydelsefullt.

Nyskapa

- Genom att anlägga nya grönytor enligt förslagen i kartan kan bristen på park eller natur avhjälpas i bostadsområden.
- Nya biotoper intill befintliga och potentiella biologiska värdekärnor i landskapet förbättrar förutsättningarna för växter och djur. Det stärker biologisk mångfald och ger livskraftiga ekosystem.

- Anläggning av gröna stråk sammanlänkar byar och befintliga grönområden och bidrar till en sammanhängande grönsstruktur och en levande landsbygd. Vattendragen är viktiga att utgå ifrån och utveckla.
- Genom att anlägga nya vattenytor kan vattenrening, biologisk mångfald och rekreativ värden stärkas. Genom att avsätta ytor för vatten kan översvämningar minska i känsliga områden. Att öppna upp kulverterade vattendrag är en effektiv åtgärd som möter många behov.

Hur gör vi?

Skogsplantering och våtmarksanläggning har gjorts sedan flera decennier och det arbetet behöver fortsätta i större omfattning än tidigare. Ängs- och betesmarker behöver restaureras och nyanläggas i landskapet i samarbete med djurhållare. Nya gröna stråk i odlingslandskapet är särskilt angeläget för att bättra på tillgång och närhet till naturmark utanför tätorterna. Dessa föreslås utformas som multifunktionella stråk med fördröjning och rening av vatten, trädplantering och möjlighet att röra sig för gående och ridande. I bebyggda områden är det svårt att nyskapa grönytor. I samband med stadsförnyelseprojekt bör dock möjligheten provas att anlägga park och natur där behov finns, samt gröna stråk för att sammanlänka bostads- och grönområden. I nybebyggda områden bör dagvatten hanteras på markytan istället för att ledas bort i rör. Det ökar möjligheten att styra vattenflödena, fördröja och rena det samt ta till vara på vattnets estetiska och rekreativa värden.

Skydda

- Att bevara värdefulla parker och skydda naturområden är en förutsättning för hög kvalitet på grönsstrukturen. Att skydda befintliga värden är effektivare än att ersätta dem någon annanstans vilket ofta är kostsamt, tar lång tid och är osäkert om det lyckas. Detta gäller särskilt biologiska värden beroende av lång kontinuitet men kan även gälla platsbundna rekreativa värden.
- Ett grönområde med strategisk placering är viktigt att skydda även om värdena idag inte är höga. Det kan vara en lågpunkt lämplig för vattenfördröjning eller en grönyta i ett bristområde för rekreation som har ett bra geografiskt läge men vars värden behöver utvecklas.



Förbättringar av våra grönområden kan ge nya upplevelser och värden, till exempel odling.



Barnens skogsplantering är ett exempel på nyskapande av natur. Varje år får Helsingborgs tioåringar plantera 5000 kvadratmeter skog.



Jordbodalen är ett av de områden som föreslås bli naturreservat.



Ny allé och stenvägg kan anläggas som kompensation när befintliga tas bort. Här ett exempel från Tostarp.



En ekodukt kan överbrygga barriärer för både människor och djur.



Naturpunkt "Skogens historia" i Bruces skog är en av flera naturpedagogiska informationsplatser i Helsingborg.



Fågeltorn och naturpunkt "Fågelsjön" i Bruces skog.

- Parker och naturområden har ett visst upptagningsområde för människor. Att skydda grönområden hjälper människor att ha god tillgång och närhet till gröna rekreationsvärden där de bor och arbetar.
- Att skydda grönområden innebär en trygghet i förutsättningarna för boende men också för de verksamheter som förskolor, skolor, idrottsföreningar med flera bedriver.

Hur gör vi?

Naturreservat är ett vanligt sätt att skydda värdefulla områden för biologisk mångfald och rekreation. Både länsstyrelsen och kommunen kan bilda naturreservat med stöd av miljöbalken. Andra sätt att skydda är genom plan- och bygglagen, främst genom detaljplanering där mark fastställs som allmän platsmark, park eller natur. I detaljplan kan även särskilt marklov införas för värdefull vegetation på privat mark. Många vattendragssträckor i kommunen saknar generellt strandskydd.

Vad skyddar vi?

Områden som föreslås skyddas som naturreservat på grund av sina värden för biologisk mångfald och rekreation är: Bruces skog, Pålssjö skog, Soferoskogen, Kungshultsskogen, Jordbodalen, Ramlösaravinen, Björka skog, Hasslarps dammar, Allerumsskogen, Nellåkraskogen, Stureholmsskogen, Råådalen mellan Gantofta och Tågarp, Hjälmskults kungsgård med omgivningar.

Överbrygga barriärer

- Genom att minska hinder och överbrygga kraftiga barriärer blir det lättare att nå grönområden. Bostadsområden som idag lider brist på grönområden får bättre närhet till angränsande parker och naturområden.
- När befintliga grönområden binds samman i gröna korridorer underlättas spridningsvägarna för växter och djur. Förutsättningarna för livskraftiga populationer förbättras vilket stärker ekosystemen.

Hur gör vi?

Att öka närheten till grönområden är en angelägenhet för hela staden. I bebyggd miljö är detta ofta kostsamt men vinsten är också stor då både integration mellan stadsdelar och grönområden ökar. Tunnlar eller broar för gång, ridning och cykling är de åtgärder som föreslås enligt kartorna på sidorna 20 och 21. I viktiga spridningsvägar bör man eftersträva en grön utformning som är anpassad för flera djur- och växtarter.

Värdera och planera

- Genom att värdera grönstrukturens funktioner och värden i samhällsplaneringen förbättras möjligheten till en långsiktigt hållbar utveckling. Planeringen behöver lägga större vikt vid de långsiktiga vinsterna av grönstrukturen.

Hur gör vi?

I samband med planering och gestaltning av nya och befintliga grönområden analyseras vilka funktioner som ska tillgodoseas. Det kan handla om fördröjning och rening av dagvatten, bättre motionsmöjligheter eller minskad bullerpåverkan. Vid exploateringsförfrågningar av grönområden tillämpas balanseringsprincipen där metoden är att undvika, minimera, ersätta och kompensera, enligt kommunfullmäktiges beslut. För att öka andel grönska på kvartersmark kan staden i samarbete med markägare tillämpa grönytefaktor i samband med exploatering.

Informera

- Öka förståelsen för grönstrukturens betydelse genom att uppmärksamma utvecklingsmöjligheterna kopplat till ekosystemtjänsterna, bland annat rekreation, folkhälsa, biologisk mångfald, klimat, turism med mera.

Hur gör vi?

I det interna arbetet inom staden behöver kunskapen öka om grönstrukturens olika värden i samband med fysisk planering, anläggning, drift och underhåll av grönytor.

Vid planering i Helsingborgs stad behöver vi vara tydliga med grönytornas förtjänster i mötet med medborgare, näringsliv, exploatörer med flera.

Ett fortsatt utåtriktat arbete behöver göras för att underlätta att boende och besökare lättare kan tillgodogöra sig våra gröna tillgångar. Det kan vara genom anläggning av promenadlingor, guidningar, lättillgängliga hemsidor, appar, broschyrer med mera. Beror på intresse kan olika fokus tillämpas, till exempel motion, ro och vila, flora, kulturmiljö, trädgårdsintresse, grillplatser, fågel-skådning och så vidare.

Staden bör informera och inspirera privata fastighetsägare till förbättringar på den egna marken. Det kan ske genom broschyrer med enkla tips och råd på hur vattenkvalitet och biologisk mångfald kan förbättras.

Vägledning för gröna kvaliteter

Riktlinjer för grönstrukturen har tagits fram som vägledning i olika beslut. De är hämtade från sina respektive temakapitel men är samlade på denna sida. Riktlinjerna spänner från övergripande planering till gestaltning och skötsel och beskriver kvalitativa och kvantitativa värden.

Övergripande riktlinjer

- Systemet av övergripande rekreativstråk bör bindas ihop till en sammanhängande struktur utan felande länkar.
- Alla stadsdelar bör ha tillgång till en områdespark med platser för vila, motion, samvaro, aktiviteter och lokala evenemang.
- Stadens grönområden bör erbjuda en variation av upplevelser för alla åldrar.
- Parker och naturområden bör inbjuda till spontana möten och social samvaro.
- Stadens grönområden bör locka till fysisk aktivitet för alla åldrar och grupper.
- Vid förändringar av parker eller grönområden bör alltid de kulturhistoriska värdena vägas in.
- I stenstaden bör gröna väggar och tak prioriteras vid ny- eller ombyggnad.
- I stenstaden ska fler träd eftersträvas.
- Utblickar över staden, landskapet och havet samt mot viktiga landmärken bör bevaras.
- Nya gröna inslag i landskapet bör följa befintliga strukturer.
- Tysta parker och naturområden bör värnas.
- Situationen i bullerutsatta grönområden bör förbättras där så är möjligt, i första hand i rekreativområdena och i stadsdelar med få tysta miljöer.
- Grönstrukturen bör utvecklas så att den förstärker den biologiska mångfalden.
- Alléer och stadsträd bör bevaras och vid behov ersättas och kompletteras.
- Platser där landborgen, raviner och dalar framträder bör bevaras obebyggda.
- Vid bostäder bör finnas friyta för lek och utevistelse på tomten eller i närheten, så att den kan nås av mindre barn, äldre och personer med funktionsnedsättning.
- Stadens gröna infarter bör fortsatt upplevas som gröna men kan varieras i utformning.
- I områden med låg lummighet bör fler stadsträd och annan vegetation eftersträvas.
- Skogsdungar, vegetation i kantzoner och kring våtmarker bör förstärkas.
- Livsmiljöer för växter och djur i tätorten bör förbättras genom medveten gestaltning och skötsel av stadens park- och naturmark.
- Grönskan i tätorterna bör utvecklas för att kompensera temperaturökning.
- Grönskan i tätorterna bör utvecklas för att förbättra luftkvaliteten.
- Öppen dagvattenhantering bör eftersträvas.
- Gröna väggar och tak bör övervägas vid nyexploatering och ombyggnad.
- Kulverterade vattendrag bör öppnas där så är möjligt.

Riktlinjer för utformning och skötsel

- Gröna stråk för rekreation bör ha en minsta bredd om 20 meter.
- Park för utevistelse, lek och spontana idrottsaktiviteter bör finnas inom 300 meter från bostäder och kunna nås på trafiksäkert sätt.
- Park och natur bör finnas inom 300 meters gångavstånd från grundskola och förskola för att kunna användas i den vardagliga undervisningen.
- Grundskolor bör ha grönområde med inhemska träd- och växtarter i närheten för undervisning.
- Betesdrift bör ske utan gödnings- och bekämpningsmedel.
- Vid slåtter bör materialet tas bort efteråt.
- Skogen bör skötas för att eftersträva en variation i ålder och arter.
- Skogen bör innehålla minst 20 kubikmeter död ved och minst 3 stycken högstubbar per hektar.
- Skötseln av sandmarker bör gynna växter och djur som är knutna till sandmarker. Minst 10 procent av arealen bör vara öppen sandyta.
- Våtmarker bör ges en varierad utformning och biologiska värden gynnas.
- Vandringshinder för fisk bör tas bort.
- Utpekade grönstråk bör utvecklas till minst 20 meter breda stråk.
- Befintliga grunda bottnar ner till 10 meters djup bör bevaras.
- Arealen trädbevuxen mark bör öka med 600 hektar.
- Arealen betade eller slåttade gräsmarker bör öka med 600 hektar.
- Arealen våtmarker bör öka med 300 hektar.
- 10 kilometer kulverterade vattendrag bör öppnas upp till nya grönstråk.
- 20 kilometer grönstråk bör anläggas i landskapet.
- Dagvattenanläggningar bör utformas med hänsyn till rekreativa och biologiska värden.

Mått för vägledning vid ny bebyggelse och vid förändringar i befintliga miljöer.

Områdestyp	Storlek	Gångavstånd
Närpark	≥1 hektar	≤300 meter
Områdespark	≥5 hektar	≤500 meter
Större naturomr.	≥15 hektar	≤1 kilometer
Rekreativomr.	≥200 hektar	≤3 kilometer

- Ljudnivån bör understiga 50 dB(A) i parker och naturområden och 45 dB(A) i rekreativområden för att säkerställa en god ljudmiljö.



Målbilden redovisar en sammanfattande huvudstruktur av grönområden och grönstråk.

Målbilden är summan av de stråk och områden som finns föreslagna utifrån behoven av rekreation och biologisk mångfald. Karaktär och utformning preciseras i det fortsatta arbetet.








Tre större rekreationsområden pekas ut där åtgärder som höjer natur- och rekreativvärden ska prioriteras.

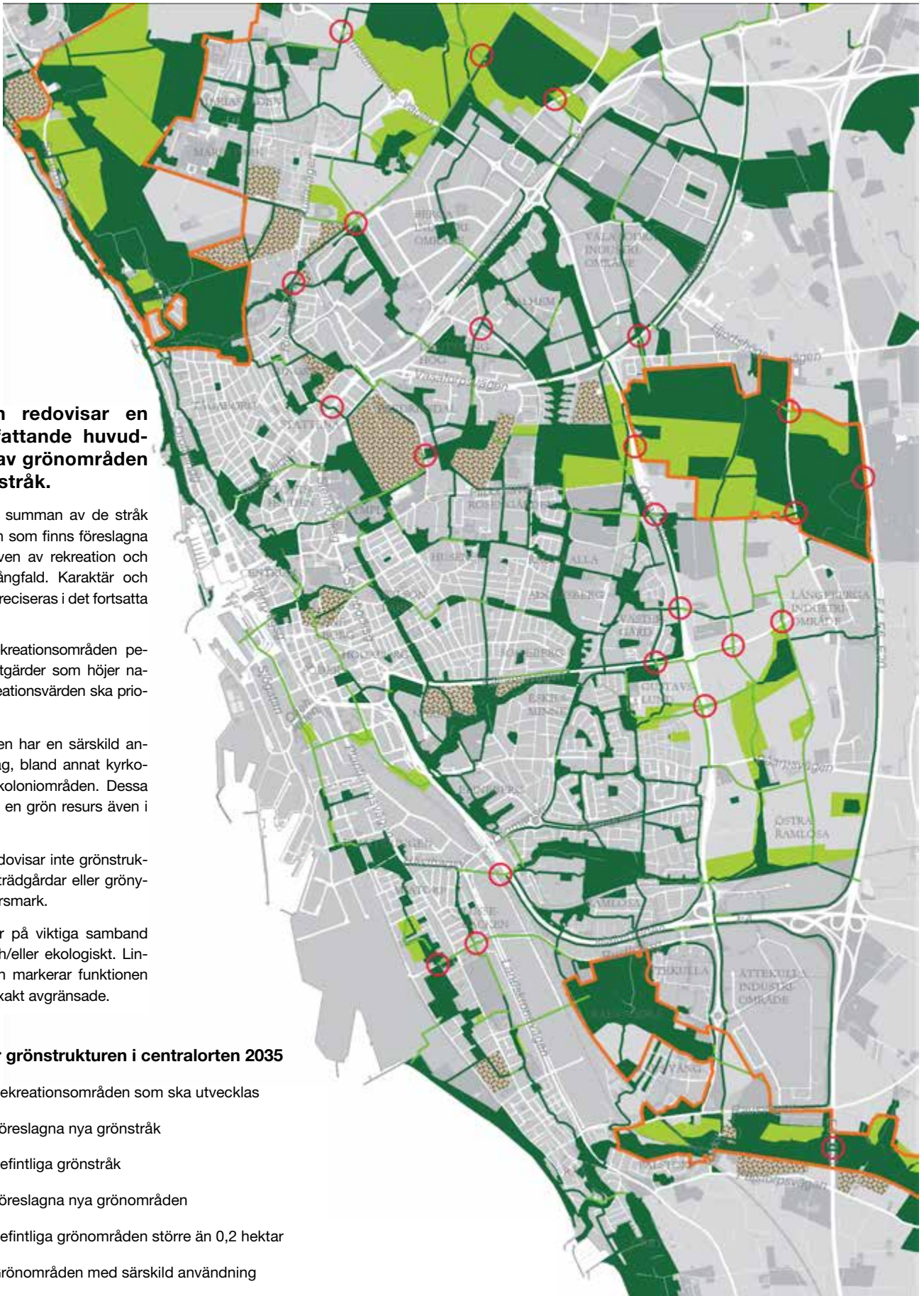
Flera områden har en särskild användning idag, bland annat kyrkogårdar och koloniområden. Dessa ska ses som en grön resurs även i framtiden.

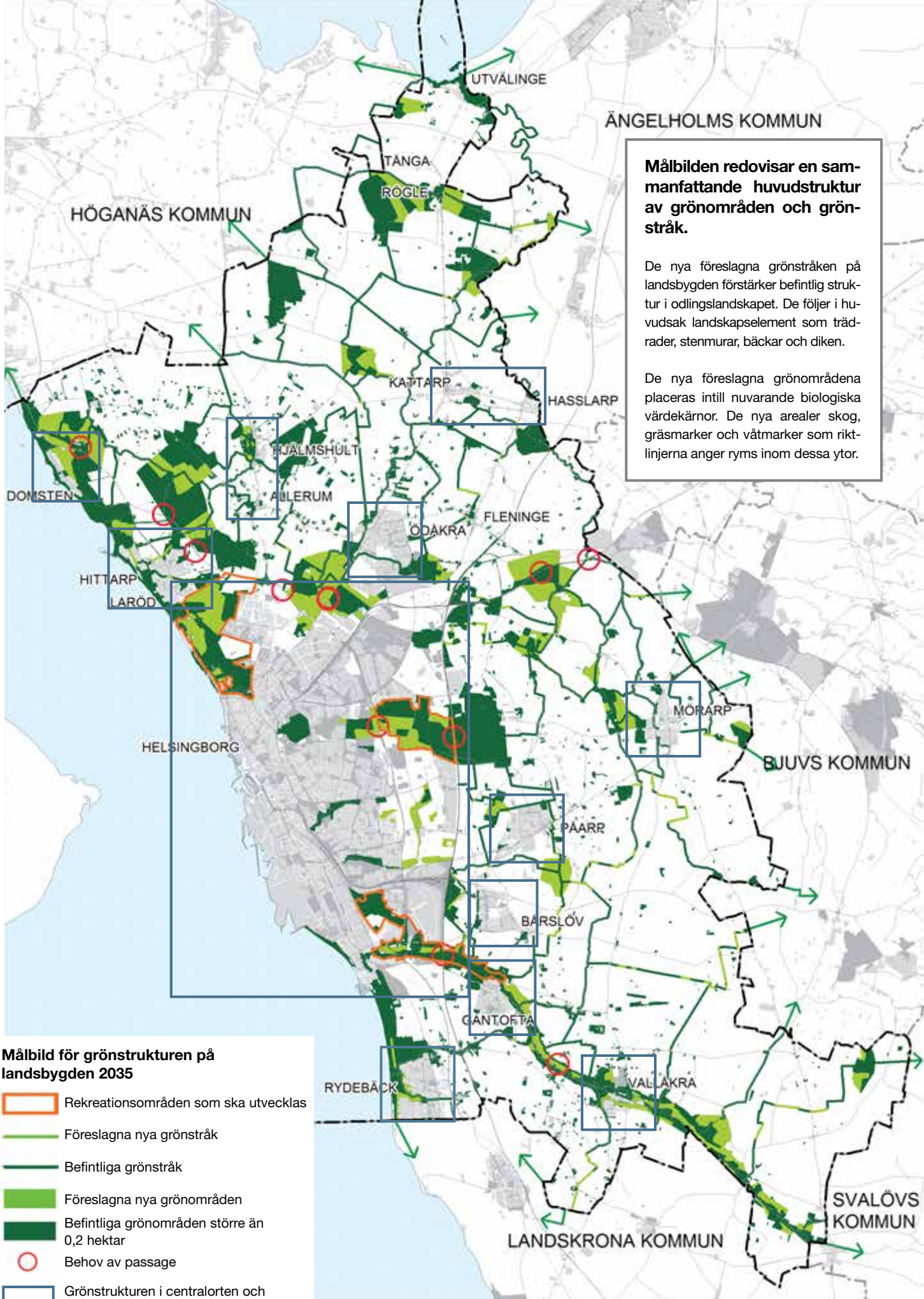
Målbilden redovisar inte grönstruktur i privata trädgårdar eller grönytor på kvartersmark.

Stråken visar på viktiga samband rekreativt och/eller ekologiskt. Linjerna i kartan markerar funktionen och är inte exakt avgränsade.

Målbild för grönstrukturen i centralorten 2035

-  Rekreationsområden som ska utvecklas
-  Föreslagna nya grönstråk
-  Befintliga grönstråk
-  Föreslagna nya grönområden
-  Befintliga grönområden större än 0,2 hektar
-  Grönområden med särskild användning
-  Behov av passage





ÅNGELHOLMS KOMMUN

Målbilden redovisar en sammanfattande huvudstruktur av grönområden och grönstråk.

De nya föreslagna grönstråken på landsbygden förstärker befintlig struktur i odlingslandskapet. De följer i huvudsak landskapselement som träd-rader, stenmurar, bäckar och diken.

De nya föreslagna grönområdena placeras intill nuvarande biologiska värdekärnor. De nya arealer skog, gräsmarker och våtmarker som riktlinjerna anger ryms inom dessa ytor.

Målbild för grönstrukturen på landsbygden 2035

- Rekreatiomsområden som ska utvecklas
- Föreslagna nya grönstråk
- Befintliga grönstråk
- Föreslagna nya grönområden
- Befintliga grönområden större än 0,2 hektar
- Behov av passage
- Grönstrukturen i centralorten och småorterna redovisas på separata kartor på sidorna 20, 106 till 118.

Fortsatt arbete

Grönytefaktorn är en metod för att garantera inslaget av gröna miljöer på en begränsad yta. I flera städer används metoden genom att i avtal mellan stad och exploatör villkora en viss andel grönyta inom ett kvarter. Med stöd av plan- och bygglagen kan inte kommunen ställa krav på grönyte kvaliteten. Redovisningen bygger på ömsesidig, frivillig ställd ambitionsnivå och en plattform att redovisa hur denna uppnås.

1 hektar är lika med 10 000 kvadratmeter. Stadsbyggnadsförvaltningen ansvarar för skötseln av cirka 20 000 000 kvadratmeter park- och naturmark.

Förtätningar i en stadsdel innebär ökat tryck på kvarvarande grönområden. Det motiverar till investeringar och förbättringar.



I bilden visas exempel på förtättningsprojekt intill Jordbodalen. Med föreslagna bostäder beräknas cirka 1000 nya boende ha Jordbodalen som sitt närmsta större rekreationsområde.

Grönstrukturprogrammet är framförallt ett dokument som ska underlätta ställningstaganden i fysisk planering och i framtida investeringar. För att förverkliga grönstrukturprogrammets mål och vision krävs ett fortsatt arbete i samarbete med flera olika aktörer.

Grönstrukturprogrammet behandlar främst grönytomnas *areal* som en resurs. Förutom nya grönytor behöver det fortsatta arbetet även fokusera på *kvaliteter och funktioner*. Ambitionen är att grönstrukturen ska ha en bredd av funktioner utifrån rekreation, kulturmiljö, landskapsbild, biologisk mångfald, klimat, luft och vatten.

De övergripande målen med att utöka och förbättra grönstrukturen behöver brytas ned till tidsatta delmål som prioriteras, budgeteras och arbetas in i förvaltningarnas verksamheter. Stadsbyggnadsförvaltningen har ett huvudansvar för grönstrukturprogrammets genomförande. Men även andra förvaltningar, bolag och fastighetsägare kan och bör, utifrån sina förutsättningar, bidra till att Helsingborg blir grönnare.

Handlingsplan

Att utarbeta en handlingsplan för stadsdelar och landsbygd kan vara ett sätt. Den bör beskriva grönstrukturens värden och förbättringsbehov, ge åtgärdsförslag och redovisa hur dessa budgeteras och tidplaneras.

En handlingsplan ger överblick som gör det lättare att planera och prioritera investeringar. Samtidigt går det att jämföra åtgärdsbehoven mellan de olika delområdena.

För att bedöma de rekreativa kvaliteterna av grönområdena är den första delen av sociotopkarteringen till god hjälp. Det finns också en biologisk kartläggning som redovisar befintliga värden och utvecklingsmöjligheter.

Tätorterna

I tätorterna har Helsingborgs stad som organisation stora möjligheter att påverka grönstrukturen. Här finns större delen av kommunens fastigheter, park och natur som sköts av staden. Här sker också löpande detaljplanering som juridiskt bestämmer markanvändningen och som ger rätt till markinköp. Det är viktigt i samband med förtättningsprojekt i tätorten att ta hänsyn till den grönstruktur som redovisas i grönstrukturprogrammet samt att utveckla kompensationsåtgärder enligt balanseringsprincipen.

Nyinvesteringar för att öka kvaliteten på befintliga parker, natur- och rekreationsområden är särskilt angeläget i de områden som ligger i anslutning till stadens olika förtättningsprojekt

Staden som fastighetsägare

Staden är som fastighetsägare uppdelad på flera kommunala bolag och förvaltningar. Var och en av dessa kan införa mål om att utveckla de gröna värdena utifrån sin verksamhet. Här kan grönytefaktorn vara en metod för att öka de gröna kvaliteterna på bostadsgårdar och skolgårdar.

Kommunstyrelsen ansvarar för strategiska markinköp. Att köpa eller byta in mark som kan förverkliga de gröna stråken och utvecklingsområdena är en viktig uppgift. Likaså har förvaltningen möjligheter att se över avtal mellan staden och koloniområden och arrendatorer så att de bidrar till grönstrukturprogrammets mål.

Stadsbyggnadsnämnden ansvarar för gestaltning och skötsel av allmän parkmark och kommunägd natur. Totalt rör det sig om över 2000 hektar eller nära 6 procent av kommunytan. Här finns stora möjligheter att förbättra grönytomnas värden.

Gröna stråk i tätorten

Stråken i tätorterna och särskilt i centralorten kräver särskilt fokus i det fortsatta arbetet. Ofta handlar det om att förtydliga dessa så att de blir mer påtagliga i stadsbyggelsen, till exempel genom fler stadssträd och anläggning av gröna ytor. I vissa fall handlar det om att överbygga barriärer mellan grönområden eller bostadsområden som till exempel vägar eller järnvägar.

De gröna stråken bör vara breda gångstråk och rymma träd och buskar. De ska medge promenader, löpning och hundrastning men de kan också innehålla rymligare platser för möten, lek och vila.

I tätbebyggda delar är det svårt att skapa nya gröna stråk. Här handlar det ofta om att höja kvaliteten på befintliga gångvägar eller gångbanor utmed vägar genom till exempel trädplantering.

Landsbygden

Utanför tätorterna har staden mindre rådhighet eftersom marken till största del är privatägd och används för jord- eller skogsbruk. Att förbättra sambanden mellan naturområden men också öka tillgängligheten för människor är en viktig utmaning i det fortsatta arbetet.

Ny naturmark

Naturmiljöerna på landsbygden föreslås förstärkas på intilliggande ytor. Dessa anges som "nya grönområden" i kartan för målbilden. Att förstärka befintliga naturområden ger bättre effekt genom att området blir större och sammanbinds med angränsande naturområde. De åtgärder som kan vara aktuella är till exempel lövskogplantering, våtmarksanläggning eller att anlägga slåtteräng eller betesmark.

Gröna stråk på landsbygden

Landsbygdens gröna stråk föreslås i huvudsak utmed befintliga bäckar, stenmurar och andra odlingshinder i åkerlandskapet. Stråken är multifunktionella och ger en rad olika värden för fördröjning av vatten, vattenrening och för biologisk mångfald. Stråken berikar även närmiljön för boende på landsbygden eftersom de ger promenadmöjlighet och tillgänglighet till naturområden.

Både nya naturområden och de gröna stråken på landsbygden berör till stora delar privatägd åkermark. Här krävs dialog, förankring och överenskommelse med markägare och ibland även med dikningsföretag för att förverkliga åtgärderna. Möjlighet till externa bidrag från staten och EU bedöms vara mycket god. Helsingborgs stad behöver vara en aktiv part som leder och samordnar arbetet och som avsätter ekonomiska medel.

Detaljplanering

Detaljplanering kan bidra till genomförande av grönstrukturprogrammet både genom att säkerställa befintliga grönområden för allmänheten och reservera ytor i nya områden.

I en del fall är befintliga grönområden planlagda för något annat än park eller natur och det kan därmed finnas en risk att de exploateras. Det kan vara detaljplaner eller gamla stadsplaner som inte är genomförda och där det finns mark reserverad för väg eller järnväg, är planerad för bostäder, industri eller annan verksamhet. Ett tillfälle att få med grönområdena i planeringen och också höja kvaliteten på dem är när balanseringsprincipen tillämpas.

En del områden kan också vara helt oreglerade och inte omfattas av någon detaljplan. I vissa fall kan det vara motiverat att ändra detaljplanen endast för att värna om de gröna värden som finns. I andra fall inkluderas värdefulla grönområden eller stråk i pågående detaljplaner för att tillskapa värden i till exempel ett bostadsområde.

En del bostadsområden kan upplevas som gröna, men grönstrukturen kan vara privat och inte tillgänglig för alla. Så länge det är kvartersmark kan till exempel gårdar som är öppna för passage stänglas in eller hårdgöras. Staden kan inte påverka kvaliteterna i dessa fall. Vid speciella fall kan grönområden göras tillgängliga för allmänheten genom att ändra användningen från kvartersmark till allmän park. När en detaljplan tas fram är därför grönstrukturprogrammet ett viktigt instrument för att se helhetsbilden av grönstrukturen i anslutning till planområdet.



Grönstråk i tätorten kopplar samman grönområden med bostadsområden.



Att utöka befintliga naturområden höjer värdet både rekreativt och biologiskt.



Nyanlagd sträcka av Tullstorpsån i Trelleborg. Ett exempel på lyckat projekt där markägarna gått samman och skapat ett blågrönt stråk i odlingslandskapet.

Kommunägda områden som föreslås skyddas som naturreservat är i fallande prioriteringsordning:

- Råådalen uppströms Gantofta
- Pålssjö skog, Sofiero- och Kungshultsskogen
- Jordbodalen
- Björka skog
- Hasslarps dammar
- Gantofta grustäkt
- Ramlösaravinen

Reservatsbildning

Med stadens mål om att bilda ett naturreservat om året kommer därmed samtliga av de naturområden som staden äger och som är relevanta att skydda, att utgöra naturreservat 2022.

Övriga områden som föreslås skyddas är: Allerumsskogen, Nellåkraskogen, Stureholmsskogen, Råådalen mellan Gantofta och Vallåkra och mellan Vallåkra och Tågarp samt Hjälmshults kungsgård med omgivningar. Eftersom dessa naturområden ligger på privatägd mark är det här en fråga om att i dialog med markägare finna överenskommelser om rimlig skötselnivå och allmänhetens tillträde.

Skötsel

En god skötsel av grönområden är avgörande om värdena ska behållas och utvecklas.

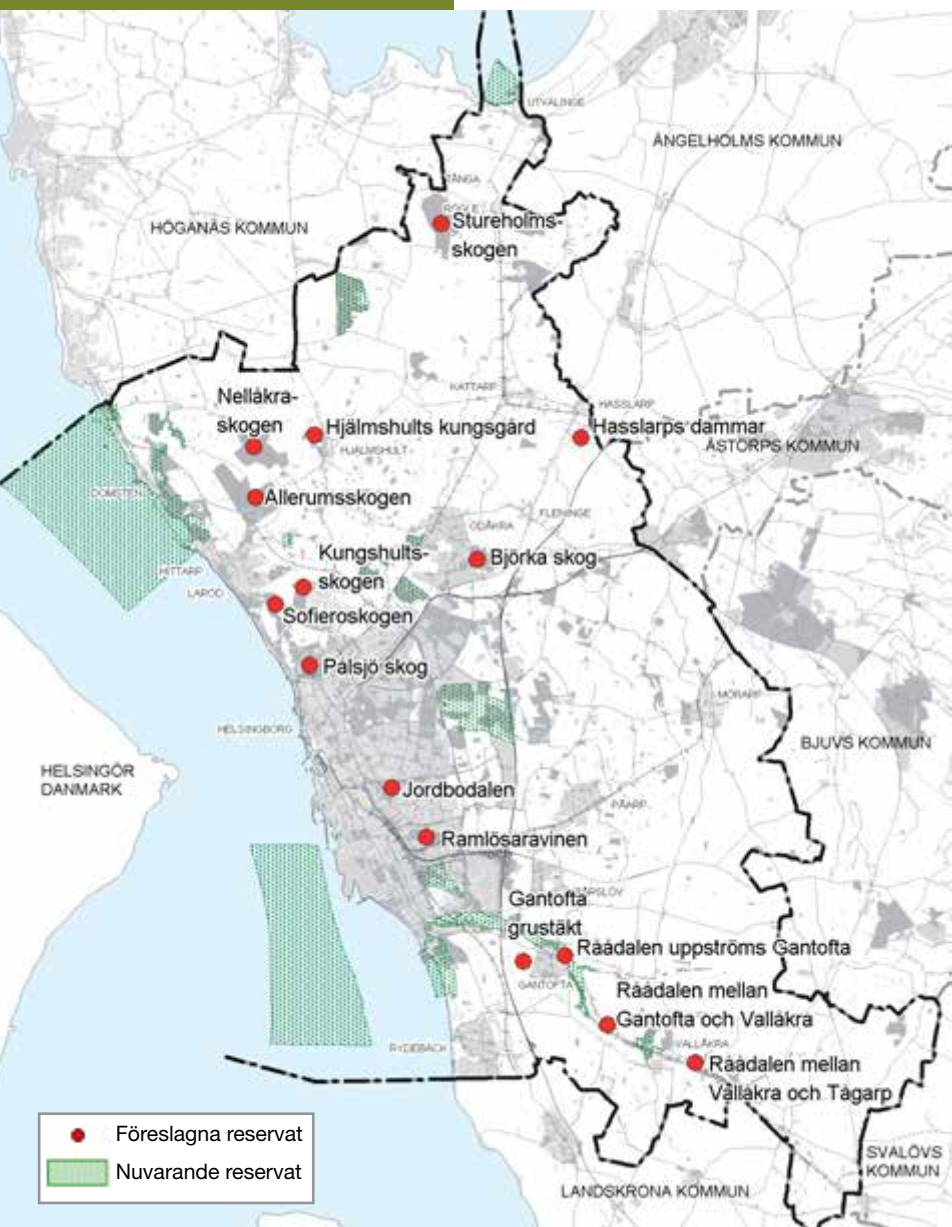
I det fortsatta arbetet kan det vara aktuellt att se över skötselinriktningen av grönområden för att förbättra värdena. Det kan handla om att förbättra tillgängligheten eller öka de biologiska värdena. Samarbetet mellan olika skötselansvariga behöver utvecklas för att optimera värdena och för att bli kostnadseffektivt. Ett exempel är skötseln av dagvattenanläggningarna och omkringliggande grönyta som ofta är av allmänt intresse.

Nya sätt att sköta markerna behöver utvecklas. Det kan handla om att samla upp gräsklipp och slättermaterial från långgräsytor, ängs- och våtmarker som sedan kan användas i biogasproduktion. Andra sätt kan vara att låta närboende engageras i skötseln av sitt grönområde för att tillmötesgå deras behov och samtidigt öka användningen. Skötsel och utveckling av tätortsnära naturmark kan vara bra möjligheter för samarbete mellan skolor och förskolors pedagoger och stadens skötselansvariga.

Information

Staden behöver aktivt öka informationsinsatsen om Helsingborgs gröna värden både för helsingborgarna men också för våra turister. Nordvästra Skåne har stora möjligheter att utveckla turismen kopplat till upplevelser av landskapet bland annat genom vandring, cykling och ridning. Utveckling av digital information, broschyrer och kartor, guidade turer kan vara sådana inslag som behöver förbättras. Här pågår samarbete med bland annat näringsliv och destinationsutveckling och inom Familjen Helsingborg.

Andra insatser kan ske genom publika evenemang i samband med invigningar av naturreservat, vandringsleder eller förnyelse av parkmark. Det kan även ske genom riktade insatser på stadsdelsnivå och i de olika byarna, till exempel genom guidningar och föredrag. Samarbete med förskolor och skolor pågår redan genom miljöverkstaden. Att utveckla stadens naturpunkter, de pedagogiska platser som finns runt om i kommunen, är ytterligare ett sätt. Likaså bör staden inspirera privata markägare till egna åtgärder genom informationsmaterial. Det kan vara tips och råd på hur man förbättrar för växter, djur och lokalklimat i sin egen trädgård.



Nuvarande och föreslagna naturreservat i Helsingborg. Läs mer om de nuvarande på www.helsingborg.se

Motstående intressen

Grönplanen ger kunskapsunderlag och förslag till utveckling av stadens gröna struktur. Många förslag är vägda mot andra intressen, medan andra visar på gröna utvecklingspotentialer på längre sikt. Vissa riktlinjer och åtgärdsförslag kan därför stå i motsättning till andra intressen och olika gröna intressen kan konkurrera. Närmare avvägning och samordning mellan olika intressen görs i det mer detaljerade arbetet med planering och utveckling av staden och den gröna strukturen.

Omvandling av åkermark

I grönstrukturprogrammet föreslås att naturtyperna skog, ängs- och betesmarker, våtmarker och gräsklädda stråk i landskapet återskapas på åkermark. Omvandling av åkermark till natur eller park innebär minskad livsmedelsproduktion som baseras på växtodling. Samtidigt kan nyanlagd natur generera annan avkastning, till exempel kött och mjölk från gräsmarker eller energi och virke från skogsmarker. Det handlar i stora drag om att omvandla cirka 5 procent av åkermarken så att den totala grönstrukturen blir omkring 15 procent av landarealen på landsbygden.

Denna omvandling av åkermark till natur eller parkmark innebär inte att den förstörs. Om odlingsbehov finns kan åkermarken i framtiden återställas.

Förtätningsbehov

Grönstrukturprogrammet visar att en utvecklad grönstruktur behövs i en tätare stad. Detta kan ses som en konflikt med behovet av mark att förtäta på. Men att säkerställa grönskan i en tätare stad innebär också att framtida kostnader minskar på grund av klimatförändringar och att medborgarna garanteras livskvalitet i form av god tillgång på parker och naturområden.

Tryggt eller spännande?

Det finns ofta en konflikt mellan vad som upplevs som ett tryggt grönområde på kvällen och vad barn och ungdomar tycker är spännande miljöer på dagen. När grönområden görs trygga finns även en risk att de biologiska värdena minskar genom att buskar och träd röjs bort och belysning sätts upp, vilket stör många djur.

Plats för dagvatten

Med ökad nederbörd och förtätad bebyggelse ökar behovet av att fördröja dagvattnet på parkmark. En dagvattendamm är inte alltid en självklar tillgång för rekreation eller biologisk mångfald. Det ställer höga krav på placering, utformning och skötsel så att säkerhet och andra kvaliteter tillgodoses.



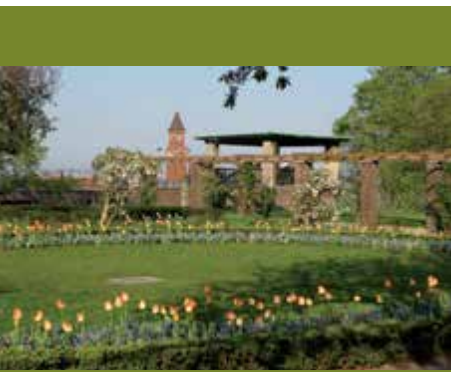
Grönstrukturprogrammet föreslår att delar av åkermarken omvandlas till natur, till exempel våtmarker, skog och gröna rekreationsstråk.



Dagvattendammarna behöver även utformas med hänsyn till säkerhet och rekreation.

Kulturmiljöer och landskap

Parker i Helsingborg och deras kulturhistoria



Rosenträdgården i Slottshagen.



Foto: Jörgen Schuarezkopf

Ravinen i Sofiero slottspark.



Borggården i Maria park.



Pålsjö slott i Pålsjö skog.



Utblick från landborgspromenaden.

Helsingborg har en lång och rik historia vilket avspeglar sig i stadens grönområden. Landskapets topografi har bidragit till flera av Helsingborgs vackra parker och naturområden, både i staden och på landet. Raviner, höjder, vattendrag och vattenkällor skapar platser med stark identitet. Här har helsingborgare under lång tid vandrat och träffats. Flera av dessa platser – Ramlösa brunnsark, Sofiero och Pålsjö skog – är idag kända långt utanför kommunen och lockar varje år ett stort antal besökare.

Städer och dess parker utgörs av historiska lager, där varje tidsepok sätter sitt avtryck. Tillskott och förändring är värdefullt för staden på samma sätt som att det är positivt att historien bevaras. Därför är kulturmiljövården alltid en viktig faktor när en plats ska omdanas.

För att möjliggöra attraktiva miljöer med kopplingar till Helsingborgs unika förutsättningar och historia redovisas här kortfattade beskrivningar av de viktigaste grönområdena ur ett kulturhistoriskt perspektiv. Siffran efter varje rubrik motsvarar numreringen på kartan på sidan 27.

Park och naturområde

Flertalet av stadens parker har en lång historia och många har förändrats i omgångar. Det finns dock kvar mycket av kulturhistoriskt värde i parkerna.

Landborgspromenaden (1)

Längs Landborgens branter med sina genomskärande raviner finns ett koncentrat av Helsingborgs historia samlat. Idag har vi möjlighet att vandra längs denna ståtliga geologiska formation som är stadens kännetecken. År 1959 tog stadsträdgårdsmästare Arvid Bengtsson fram det första förslaget för den norra sträckan. Vandringleden mellan Sofiero och stadsparken anlades under åren 1959-1976. Landborgspromenaden sträcker sig söderut ända fram till Raus kyrka vid Rååns dalgång. Tillgänglighet och utblickar är viktiga kvaliteter. Skötseln av promenaden är betydelsefull för bevarandet av dessa.

Sofiero (2)

Kronprinsparet Oscar (Oscar II) och Sophia lät uppföra Sofiero slott, som stod inflyttningsklart under våren 1866. Trädgården och parken fick sin nuvarande form efter

att kronprinsparet Gustav Adolf och Margareta övertagit Sofiero 1905. Kronprinsessan Margareta byggde upp huvuddragen i rhododendronravinen och blomsterträdgården. Anläggningen donerades av Gustav VI Adolf, och sedan 1973 ägs slottet och parken av Helsingborgs stad. Sofiero är en av Sveriges mest besökta och omtalade trädgårdar. I ravinerna kring slottet har en av Europas finaste samlingar av rhododendron vuxit fram med mer än 400 olika arter och sorter. 2010 utsågs Sofiero park och slottsanläggning till Europas vackraste park.

Maria park (3)

S:ta Maria – Helsingborgs hospital – uppfördes 1917-1926 som sjukhusanläggning i parkmiljö av arkitekt Carl Westman. Kyrkan och det välbevarade byggnadsbeståndet är uppfört i Helsingborgstegel och den omgivande parkmiljön i stram symmetri är inspirerad av det franska barockparks-idealet. Den östra delen hämtar inspiration från de engelska parkerna och har en mjukare gestaltning med öppna gräsytor och trädgångar. Maria park visar dåtidens vårdideal där terapiträdgård och strövområden var viktiga inslag i behandlingen. Anläggningen är en riksintressant kulturmiljö.

Pålsjö slott (4)

Byggnaden uppfördes 1680 av häradshövding Magnus Paulin. Sitt nuvarande utseende, inspirerat av dansk barock, fick byggnaden omkring 1870. Den ståtliga allén av bok och avenbok, kallad "mörka gången", som leder fram till Landborgskanten planterades 1763. Buxbomsparterren framför slottet med mönster av fransk lilja restaurerades i början av 1980-talet. Idag finns i övrigt enbart de yttre häckarna kvar från de tidigare 14 kvarteren med rosor och fruktbarande häckar.

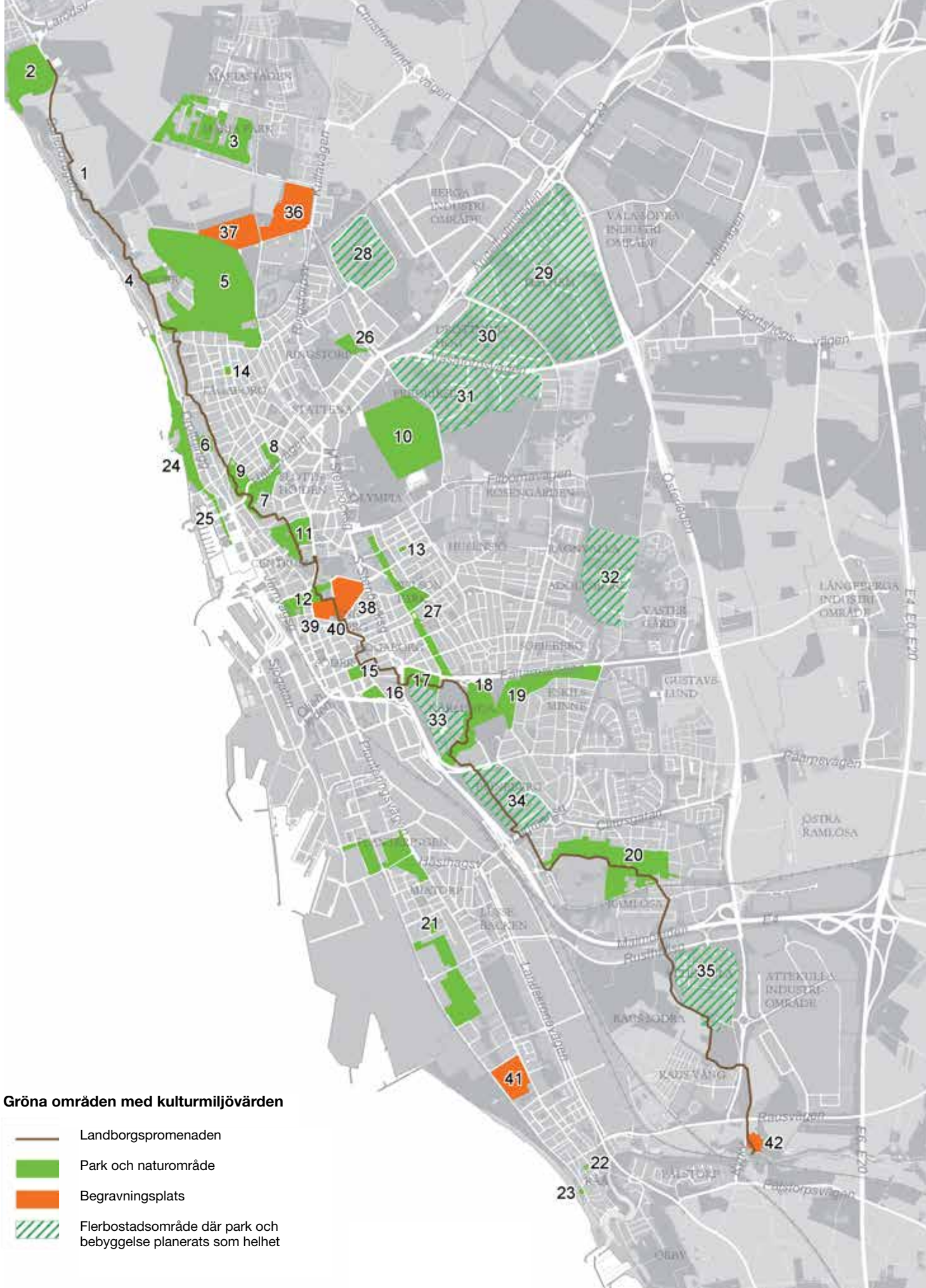


Foto: Kim Nilsson





"Mörka gången".

RIKTLINJER

- Vid förändringar av parker eller grönområden bör alltid de kulturhistoriska värdena vägas in.



Gröna områden med kulturmiljövärden

-  Landborgspromenaden
-  Park och naturområde
-  Begravningsplats
-  Flerbostadsområde där park och bebyggelse planerats som helhet



Picnic i Pålsjö skog.



Källan i Margaretaparken.



Sofiakällan och Öresundsparken.



Vikingsbergsparken.



Fredriksdals herrgård.



Slottshagen.

Pålsjö skog (5)

Pålsjö skog är helsingborgarnas mest kända och uppskattade strövområde. Helsingborgs stad köpte skogen och jordbruksmarken 1908. Skogspaviljongen byggdes 1914 efter ritningar av Sigurd Lewerentz och den nuvarande motionsslingan anlades 1969. Växtligheten består till stor del av ädellövskog, bok och ek, och gallring och nyplantering har under lång tid pågått för att hålla skogen vital. Flera av de äldsta träden är över 250 år gamla.

Margaretaplatsen (6)

Parken uppfördes 1924 som en minneslund över kronprinsessan Margareta efter förslag av arkitekt Peder Clason. Gestaltningen utgörs av en större gräsyta framför den centralt placerade minnesplatsen som är inhuggen i landborgen. Arkitekten har vid gestaltningen hämtat sin inspiration från vegetationen i landborgen. Vid källan finns en porträttmedaljong av kronprinsessan, utförd av Carl Milles.

Öresundsparken och Sofiakällan (7)

Parken anlades och invigdes 1877. Utformningen stod trädgårdsmästare Wik för. Till en början var Öresundsparken omgärdad av staket och man fick betala en liten entréavgift för att få komma in. År 1900 köpte staden parken och samma år kulverterades Hålsobäcken, som rann där Hålsövägen idag ligger. Ett år senare togs ett nytt utformningsförslag för parken fram av stadsträdgårdsmästare O H Landsberg. I parken finns än idag en liten rest kvar av den vallgrav som på 1600-talet ingick i befästningarna kring Helsingborgs slott. Intill vallgraven finns det pittoreska lusthuset "Utkiken", uppfört 1877 i schweizerstil.

Sofiakällan

I början av 1800-talet byggdes vid nuvarande Sofiakällan en brunnssalong och några paviljonger av Märten Möller. Efterhand utvecklades verksamheten till en kuranstalt med vårdshus. År 1889 upptäckte man den salinska (saltvatten) källan, som döptes till Sofiakällan efter drottning Sofia. Innan Hålsövägen byggdes, 1853-54, rann en bäck genom ravinens dal.

Kopparmölleparken (8)

Fram till 1911 fanns en byggnad för "Helsans gjuteri" i parken. Efter att denna tagits bort fylldes marken ut och större delen av parken anlades. Mellan 1921 och 1954 gick en av spårvägslinjerna genom parken. Idag återstår förbindelsen enbart som gångväg. I parken finns en plantering med exotiska växter som anlades på 1980-talet.

Vikingsberg (9)

Marken och byggnaden donerades till staden 1912. Byggnaden uppfördes 1875-76 med Petit Trianon i Versailles som förebild. Parken fick sina nuvarande strama former under åren 1928-1931 under ledning av stadsträdgårdsmästare O H Landsberg. Parken restaurerades 1970 då mycket av Landsbergs tidigare planer återskapades. Här finns dammar med fontäner och vackra blomsterrum med clematis, rosor och liljor att upptäcka. I parken växer två ståtliga junimagnolior som skänkts av trädgårdsprofilen Tage Lundell.

Fredriksdal (10)

Friluftsmuseet är uppbyggt kring en herrgårdsanläggning som uppfördes under 1700-talets slut. Området donerades till staden 1918. Friluftsmuseet öppnade 1923 och senare flyttades ett antal byggnader till platsen. Under 1940-talet startade en insamling av vilt växtmaterial och idag utgör den botaniska trädgården och representationen av olika landskapstyper en stor del av parken. Området sköts med hjälp av svenska lantrasdjur, vilket bidrar både till ökad biologisk mångfald i markerna och till de gamla lantrasernas överlevnad. Fredriksdals utomhusteater med dess klippta lindhäckar utgör ett fint exempel på fransk barockstil i anslutning till den franska parken strax intill herrgården.

Slottshagen (11)

Här fanns under medeltiden den äldsta stadsbebyggelsen belägen innanför Helsingborgs slotts ringmur. I samband med den industri- och konstutställning som hölls 1903 flyttades stora träd hit och gångar och gräsmattor anlades. I samband med utställningen invigdes även Terrasstrapporna av Kung Oscar II. Sin huvudsakliga utformning fick parken dock under åren 1909-1911 av stadsträdgårdsmästare O H Landsberg. De formklippta bokhäckarna planterades år 1933 och Slottshagen anses idag vara en av de bästa sekelskiftesparkerna i Sverige.

Stadsparken (12)

Stadsparken kallades tidigare Krookska planteringen och anlades 1873 efter gestaltning av trädgårdsmästare N P Jensen. Utformningen utgörs av slingrande stigar och trädgångar. År 1952 omarbetades parkens utformning, dock med respekt för sin tidsprägel, under stadsträdgårdsmästare Arvid Bengtssons ledning. Stadsbiblioteket invigdes 1965, ritat av arkitektfirman Arton, genom Jörgen Michelsen. Gula perennrabatten med idegranshäcken som fond, ritades 1992. Stora blomsterlöksplanteringar med scilla och krokus signalerar vårens ankomst till parken. Ytterligare en renovering genomfördes 2004 då entréerna gjordes tyd-

ligare och gallring av buskar och sjuka träd genomfördes. En ny gångväg och perennplantering längs Trädgårdsgatan anlades och lekplatsen i den sydvästra delen byggdes.

Öster om stadsparken ligger Konsul Perssons villa med sin vackra park. Villan kallas även Essenska villan efter Greve Gustav von Essen som lät uppföra den och den vackra trädgården 1848. Konsul Persson flyttar in i villan år 1883 och bor där till sin död 1916. En del av parken utgörs av det gamla vallgravssystemet som kringgärdade Kärnan. Vattenfallet ner mot Bergaliden byggdes 1954.

Fyrkanten - Värmlandsgatan (13)

Platsen anlades 1930 efter stadsträdgårdsmästare O H Landsbergs gestaltning med en stram inramning av avenbok, och innanför denna en enkel gräsmatta.

Pilvångsplatsen (14)

Parken anlades i början av 1900-talet med en tydlig inramning av träd, planteringar med buskrosor och med öppen gräsyta i mitten. Även denna plats är formgiven av stadsträdgårdsmästare O H Landsberg.

Furutorpsplatsen (15)

Platsen iordningställdes som park 1925 och kompletterades 1945 efter ritningar av Victor Anjou. På 1960-talet och slutet av 1970-talet moderniserades parken med bland annat lekplatser och lekredskap. 2004 gjordes en stor omgestaltning i dialog med de boende runt parken. Parken fick en stor fontän, ny lekplats och en vacker körbärslund.

Sturzen-Beckers park (16)

Parken anlades mellan åren 1918 och 1923. Den uppkallades efter författaren och journalisten Oscar Patric Sturzen-Becker men kallades i folkmun Lilleskog. Det var ursprungligen en park i engelsk stil med klassicerande drag, gräsmattor och grusgångar. När Malmöleden anlades 1959 togs parkens södra delar i anspråk. Även en stor del av den ursprungliga planteringen har idag gått förlorad av andra anledningar.

Tegelbruksgraven/Närlunda lergrav (17)

Namnet har platsen fått eftersom det var här man hämtade leran till det berömda Helsingborgsteglet. Tegelbruket revs 1969. Kommunen anlägger därefter en del av marken som park. Parken uppskattas idag framförallt för den långa branta backen som finns här och som används flitigt som pulkabacke om vintrarna.

Folkparken (18)

Folkets park (även kallad Sundspärlan, Sjöcronaparken) anlades 1897 på mark som tidigare tillhört Fältarpsgården. Fler-talet byggnader är uppförda under tidigt 1900-tal.

Jordbodalen (19)

Dalgången uppkom under slutet av den senaste istiden när stora mängder smältvatten strömmade fram genom landskapet. Idag rinner Gåsebäcken lugnt fram i botten av dalgången. Under 1700-talets första hälft bröt man stenkol här men redan under 1800-talet upptäcktes områdets skönhet och flera villor byggdes i området. Bland annat bygger makarna Krook ett sommarställe där och på markerna runt den slottsliknande villan anlägger man svandammar och uppför paviljonger. Makarna Krook får tillstånd att anlägga en begravningsplats på tomten och denna finns kvar idag strax söder om Gåsebäcksdammarna. På 1950-talet har staden tagit över området och parkförvaltningen rensar dammarna, sätter upp staket och regnskydd. År 1973 anläggs en motionsslinga i området. Idag är Jordbodalen ett populärt rekreationsområde.

Ramlösa brunnspark (20)

Ramlösa Brunnspark är stadens äldsta park med historia ända tillbaka till 1700-talet. Ursprunget till parken är den källa med järnhaltigt vatten, så kallad surbrunn, som upptäcktes i ravinen. Källan invigdes den 17 juni 1707 på Karl XII:s 25-årsdag. I slutet av 1800-talet upptäcktes den alkaliska källan och kolsyra tillsattes till vattnet, det var så Ramlösa mineralvatten uppstod. De äldsta husen som finns kvar i Brunns-parken idag byggdes år 1800, Brunns-lasarettet byggdes år 1836 och Brunns-hotellet byggdes år 1879, idag ägs husen av privatpersoner. I Ramlösa Brunns-park finns trädgårdsideal från olika tidsepoker, längdaxelns allé har sitt ursprung i barockens ideal och planterades första gången på 1750-talet men mest dominerar den engelska romantiska landskaps-parken med sina slingrande gångar, träd-dungar, stora solitär-träd och öppna gräsytor. I en djupt skuren bäckravin som omges av gammal bokskog med inslag av ek, lind och avenbok rinner Lussebäcken fram. Ramlösa Brunns-park är sedan 1973 förklarad som byggnadsminne.

Talldungen, Triangelskogen och sandmarker på söder (21)

Talldungen och Triangelskogen är kvarlevor av de tallplanteringar som gjordes på 1830-talet för att förhindra sandflykt. Ramlösabadet låg nedanför talldungen och här anlades Sveriges första kallbadhus under 1800-talet. Idag finns rester av detta



Stadsparken.



Furutorpsplatsen.



Scenen i Folkets park.



Jordbodalen.



Ramlösa brunns-hotell.



Strandpromenaden.



Kungsparken.



Drottninghög.



Närlunda.



Elineberg.

hedlandskap som på 1700-talet dominerade södra Helsingborg. Blottade sanddyner, ljung, kråkris och krypvide ger karaktär åt området och hemvist åt de sällsynta vildbina. I området växer bergesk som förr var vanlig längs våra kuster.

Hans Lars Lycka (22)

Anlades 1933 efter privata donationer och utformades med mycket rabatter, blommande träd och buskar. Fontänen i parken heter Vattenlek, är gjord på 1920-talet av Näferqvarnsbruk och formgavs av arkitekterna Rolf Bolin och Olof Hult.

Batteritorget (23)

Har fått namn efter ett skyttebatteri som en gång i tiden fanns på platsen. År 1935 står torget mellan spårväghållplatsen och Råå södra skola färdig. Platsen ändras 1957-1958 då landskapsarkitekt Sven-Ingvar Andersson får i uppdrag att gestalta området. Parkens grundstruktur utgörs av ett antal murar placerade i nord-sydlig riktning. Utöver strukturen karaktäriseras parken av en skulptur "Gosse med båt" av Arthur Johansson, rosplantering, två grupper av flerstammiga oxlar samt gräsytor. Parken är i plan utsedd till särskilt värdefull parkanläggning.

Strandpromenaden och Gröningen (24)

Promenaden uppfördes i sin nuvarande gestaltning 2007 efter en allmän arkitektävling som vanns av landskapsarkitekt Kathrine Brandt på Thing & Wainö. Strand, trädäck och en bred rödasfalterad promenad löper längs kusten. Efter bomässan H99, som pågick under sommaren 1999, omvandlar staden den gröning som fungerat som parkeringsplats under mässan, till ett attraktivt område med plats för många sommaraktiviteter. Området har idag blivit en av de viktigaste sommarmötesplatserna i staden. Folk träffas, grillar, spelar boll, solar och badar tillsammans på den öppna ytan som har havet som utsikt.

Kungsparken (25)

Parken, som löper från Gröningen till Dunkers kulturhus, uppfördes 1999 i samband med bomässan H99 i Norra hamnen. Den ursprungliga tanken var att parken skulle fortsätta ner till Hamntorget. Kungsparken har en enkel och strikt utformning. Träden är dock osymmetriskt planterade med en stor variation av arter. Parken utgjorde ett av inslagen i den vinnande planiden för Norra hamnen som arkitektkontoret Tegnestuen Vandkunsten tog fram.

Ringstorpsparken (26)

Parken anlades under 1960-talet och omges av storväxta lindalléer. Inne i parken

utgör jordvallar och kullar rumsbildande element. Ringstorpsparken är ett fint exempel på parkidealen från sin tid.

Viskängsstråket (27)

Formgavs efter funktionalismens principer på 1950-talet, av Arvid Bengtsson. Bengtsson utgick från människors behov av lek och rörelse och tog fasta på att boende i närområdet enkelt och säkert skulle kunna ta sig till parken.

Flerbostadsområde

Områdena är uppförda med stora ytor som binder samman bebyggelsen med mer naturlig gestaltning. Grönskan var en viktig del av tidens ideal med bilfria, barnvänliga miljöer. De skulle fungera som naturliga mötesplatser i området och erbjuda både rekreation och motion. Genom gestaltning och växtval kunde man erbjuda en naturupplevelse mitt i stadsmiljön. Flera av de stora grönområdena är rester av en ännu äldre historia.

Västra Berga (28)

Stadsplan för Västra Berga upprättades 1963, området hade tidigare ingått i Skånska Kavalleriregementets övningsfält. Planarbetet tog även hänsyn till "tillfarterna till en blivande bro över Öresund". Bebyggelsen som ritades av HSB placerades i grupper som bildar halvslutna enheter som har kontakt med en stor gröning i områdets mitt. Lekplatser för de minsta barnen lades som brukligt i nära anslutning till husen.

Dalhem (29)

1971-1974 byggdes Dalhem som kom att avlösa Drottninghög, Helsingborgs största miljonprogramsområde. Flerbostadshus blandades med småhus och i de lägre husen fick många en egen uteplats. Gubbaparken i Dalhem anlades redan på 1800-talet och inhyste på 1940-talet en populär dansbana.

Drottninghög (30)

Drottninghög dominerades ursprungligen av fruktodlingar och ett sandtag, Berga grusgrop, som när den vattenfylldes användes till såväl badsjö som bandyrink. År 1964 upprättades ett stadsplaneförslag, här skulle inom kort Helsingborgshems nya och största bostadsområde byggas. Bebyggelsen delades i tre områden med ett gemensamt parkområde i mitten. Mellan husen lades på ena sidan grönytor och på andra småbarnslekplatser med sandlåda och sittplatser. Grusgropen fylldes delvis igen för att ge plats åt gräsmatta, utebasänger och tennisbanor. Delar av "Hålan", som gropen kallas, finns kvar och rymmer sedan 1990-talet ett utebad.

Fredriksdal (31)

Fredriksdal uppfördes i etapper 1964-1972 av ett flertal byggherrar. Bostadsområdet är planerat som "hus i park". Från ett parkbälte i söder når olika grönstråk in i området. De höga byggnaderna skapar ett tydligt avgränsat område med mycket grönska mellan huskropparna. Husen är huvudsakligen grupperade så att bilfria gårdsbildningar uppstår.

Adolfsberg (32)

Adolfsberg/Ragnvalla omgärdas på flera håll av grönområden. Fram till slutet av 1960-talet var här jordbruksmark och fruktodlingar. Husen ligger alla i samma riktning och knyts samman med grönytor. I parkområdena utanför bostadsbebyggelsen placerades lekplatser för större barn samt gång- och cykelvägar som leder vidare utanför området. I Ragnvalla har på senare tid gemensamma odlingslotter skapats för de boende.

Närlunda (33)

Närlunda ligger på landborgen och är omgivet av grönområden och Närlunda koloniförening. Området var tidigare ett landeri från 1800-talet, men mellan 1969 och 1971 uppfördes cirka 500 bostäder i olika etapper, ritade av Arton arkitekter. Arton stod även för utemiljön. I samband med att Närlunda bebyggdes omvandlades den gamla lertakten vid Helsingborgs Ångtegelbruk till en park som saknar motstycke i staden. Den före detta täktgropen är numera bevuxen med gräs och buskar, med en topografi som inbjuder till lek och när så medges pulkaåkning i de branta backarna.

Elineberg (34)

Området fick sin utformning efter en stadsplanetävling i samband med H55utställningen. Här sparades medvetet stora öppna ytor mellan bebyggelsen och Landborgen.

Ättekulla (35)

Bostadsområdet har fått namn av fornlämningen Ättekulla gravfält som angränsar i väster. Området var tidigare jordbruksmark, innan HSB 1972-1980 byggde 1 100 bostäder grupperade enligt funktionalismens ideal om "hus i park". Mellan de två kvarteren med lamellhus löper ett grönstråk, som tidigare fortsatte söder om Bärnstensgatan och utvidgade sig till en stor gröning mellan de båda kvarteren. Detta grönområde exploaterades delvis i mitten av 1980-talet då här byggdes radhus och terrasshus, vilket gör att de ursprungliga intentionerna med grönstråket har försvunnit.

Begravningsplats

Även kyrkogårdarna utgör en viktig del av stadens gröna kulturmiljöer.

Pålsjö kyrkogård (36)

Invigning av kyrkogården skedde den 31 maj 1913. Kyrkogården är indelad i ett flertal sektioner med olika form och struktur med rikliga häckplanteringar och träd längs gångarna.

Krematoriet (37)

Krematoriet invigdes 1929 och är ritat av Ragnar Östberg. Runt anläggningen löper en vallgrav som sätter stor prägel på området. Strukturen på begravningsplatsen är samtida med krematoriet med häckramade kvarter, trädkantade gångar och en oval del i öster. De yteffektiva urnsättningarna syns i utformningen. 1935 ritade Östberg även den kolumbarielund som ligger i anslutning till krematoriet. Begravningsplatsen har med tiden utvidgats åt norr där det år 2005 även invigdes en ceremonihall för icke kristna trossamfund.

Nya kyrkogården - 1880 (38)

Området har tidstypiska strikta geometriska former med raka trädkantade gångar. En central axel leder fram till kapellet.

Gamla kyrkogården - 1816 (39)

Området täcks till större delen av en gräsyta som genomskärs av grusgångar och fortsätter i en terrasserad del uppför Landborgen och förbinds med Donationskyrkogården.

Donationskyrkogården - ca 1900 (40)

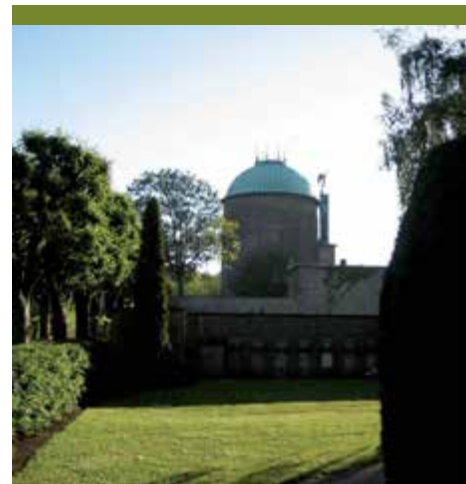
Här finns ett antal mausoléer, mest känt är familjen Bancks mausoleum. Kyrkogården är uppdelad i ett intrikat mönster av gångar med inslag av buskar och träd.

Råå kyrkogård - 1882 (41)

Kyrkogården anlades 1882 och utvidgades söderut med en minneslund 1976. Råå kyrkogård har ett geometriskt mönster och en rik växtlighet.

Raus kyrkogård (42)

Kyrkan har sitt ursprung i mitten av 1100-talet och ligger i slätten ner mot Rååns dalgång. Här finns flera äldre byggnader, inklusive klockstapel från 1782 kring kyrkogården.



Krematoriet.



Nya kyrkogården.



Gamla kyrkogården.



Donationskyrkogården.



Raus kyrkogård i sluttningen mot Råån.

Stadslandskapets karaktärer

Definitionen av landskap är enligt Europeiska landskapskonventionen: "ett område sådant som det uppfattas av människor och vars karaktär är resultatet av påverkan av och samspel mellan naturliga och/eller mänskliga faktorer".



Stadsträd på Kullagatan.



Allé längs Södergatan.



Södra infarten.

Träd, parker och planteringar utgör stadsbyggnadselement som bidrar med att skapa struktur, orienterbarhet och delar upp större platser i mindre rum. Ofta utgör dessa miljöer tidstypiska exempel på bebyggelseideal och byggnadsetetik från olika tider. Allt från trädgårdsstadens ideal till egna hemsrörelsen och miljonprogramsområdenas typiska struktur och utformning.

Fyra separata karaktärer har identifierats för bebyggelsestrukturen och beskriver hur tät och hög bebyggelsen är samt hur strukturen upplevs – öppen eller sluten. De olika karaktärsområdena har sedan delats in i graden av upplevd lummighet, oberoende om det är vegetation på privat mark eller allmänt tillgänglig.



Stenstaden har få inslag av träd.

Stenstad/slutna kvarter

Karaktären präglas av slutna kvarter med flerbostadshus och kontorsbyggnader som tillsammans skapar tydliga gatu- och gårdsrum. I den täta staden är det ofta få inslag av träd eller planteringar, och i den mån det förekommer är träden ofta formklippta för att minimera volymen av trädkronan.

På grund av den täta strukturen och mängden ledningar som går under mark är det svårt att skapa fler gröna ytor eller platser med större träd. Samtidigt är det där flest människor vistas som andelen växtlighet ofta är lägst. Detta påverkar även möjligheten till fördröjning av dagvatten, temperaturutjämning och förutsättningarna för biologisk mångfald. Därför bör varje möjlighet att tillföra träd, gröna väggar och tak tas tillvara. Det är speciellt viktigt att ledningar i så stor grad som möjligt kan samlokaliseras och att staden medvetet arbetar med att finna platser där det finns utrymme, ovan och under mark, för större träd.

RIKTLINJER

- I stenstaden bör gröna väggar och tak prioriteras vid ny- eller ombyggnad.
- I stenstaden bör fler träd eftersträvas.

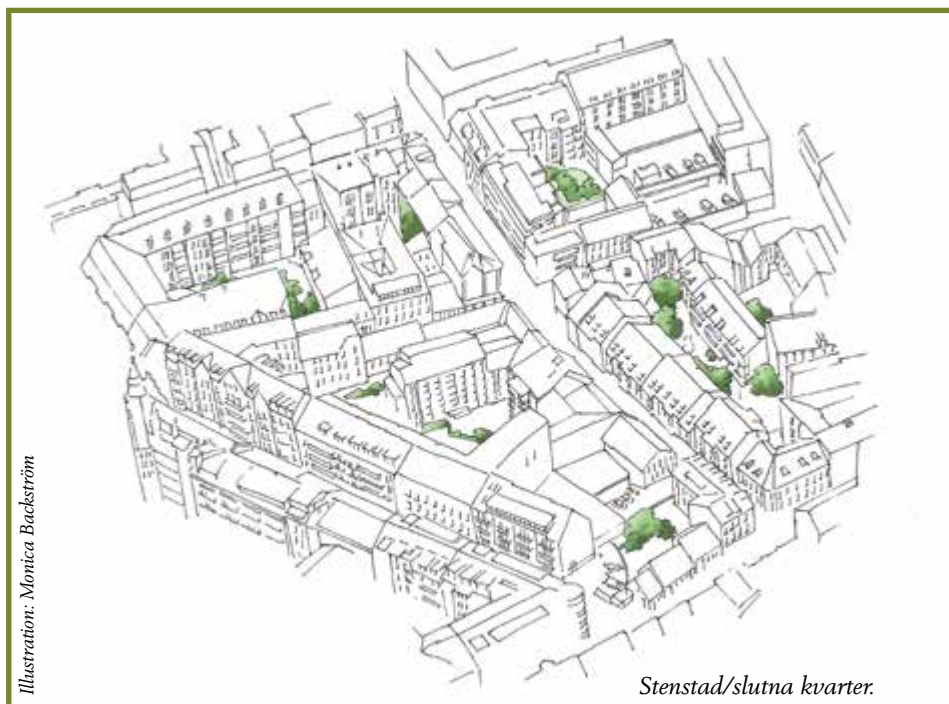


Illustration: Monica Backström

Stenstad/slutna kvarter.

Flerbostadshus/öppna kvarter

Karaktären utgörs av öppna kvarter med punkthus eller andra typer av flerbostadshus. Ofta är ytorna mellan husen väl tilltagna och till större delen gröna med en tydlig och övergripande struktur. Beroende på områdenas ålder har vegetationen hunnit växa till sig och det kan förekomma inslag av större träd. I de områden som har parkeringar i markplan är det gröna intrycket mindre påtagligt.

Den öppna och tillgängliga kvartersmarken har betydelse för den bostadsnära rekreationen. Möjligheterna till att förbättra förutsättningarna för biologisk mångfald, klimatutjämning och luftrening är ofta goda. Beroende på fastighetsägarens inriktning och de boendes önskemål kan dessa värden utvecklas så att fler funktioner kan samsas på samma yta.

Industri/handelsområde

Karaktären präglas av stora hårdgjorda ytor i form av parkeringsplatser, uppställningsytor samt stora byggnadsvolymer med industrier, köpcentrum eller större butikslokaler. Andelen vegetation är ofta låg och består av mindre träd och buskar.

På grund av den höga andelen hårdgjord mark är förutsättningarna dåliga för fördröjning av dagvatten, klimatutjämning, luftrening och att stärka den biologiska mångfalden. Samtidigt är behoven för de tre förstnämnda stora, i och med klimatförändringen. Eftersom det oftast finns stora ytor inom detta karaktärsområde bör en utveckling av värdena vara möjlig exempelvis i fastighetsgränserna.

Villa/radhus

Karaktären präglas av småskalig bebyggelse som kan vara antingen enhetlig till sin utformning och struktur eller mer blandad och oregelbunden. Dessa områden ger ofta ett lummigt intryck på grund av trädgårdarnas växtlighet som i sin tur påverkas av tomternas storlek och hur den obebyggda ytan används. Det blir idag vanligare och vanligare att stora delar av tomten utgörs av stenläggning eller trädäck.

I stor utsträckning kan den egna tomten fungera som en bostadsnära grönyta. För ytkrävande aktiviteter och social samvaro behövs andra offentliga ytor.



Flerbostadshus/öppna kvarter.

Illustration: Monica Backström



Flerbostadshusområde vid Maria park.



Flerbostadshus/öppna kvarter.

Illustration: Monica Backström



Villa/radhus.

Illustration: Monica Backström



Villor i området Eskilsminne.

Karaktärsskapande grönstruktur

Varje stad har sina speciella platser och strukturer som gör den unik. Det är till stor del de visuella intrycken som påverkar vår upplevelse av landskapet. I detta kapitel beskrivs några av centralortens identitetsskapande grönstrukturer.

Raviner och dalgångar

Helsingborg har ett antal raviner som skär genom staden i öst-västlig riktning. Hälsobacken, Jordbodalen, Ramlösa brunnsпарк och Rååns dalgång är några av de tydligaste exemplen. Flera av dessa har genom åren utvecklats till parker men behåller fortfarande mycket av sin vilda karaktär.

Landborgen

Landborgen är en framträdande del av Helsingborgs identitet, med en unik naturgeografisk och kulturhistorisk bakgrund. Den höjer sig mellan 20 och 40 meter över havet och är resultatet av landhöjningen efter inlandsisens avsmältning. Den sträcker sig längs kustlinjen, en sträcka på 16 km, från Christinelund i norr, via stadskärnan till Ättekulla i söder. Genom att stora delar av Landborgen har förblivit obebyggd utgör den ett mer eller mindre sammanhängande grönt band av skogsdungar, åkermark och parker.

Gröna infarter

Ett flertal av stadens större infarter kantas idag av grönområden med naturlika planteringar. De bidrar med att fånga upp partiklar och avskärmar omgivande områden från vägtrafiken. Dessutom bidrar de med variation genom förändringarna i vegetationen med årstidsväxlingarna.

Alléer

På flera håll i staden finns alléer och träd-rader längs med vägar. Alléerna bidrar med att bryta ner skalan i storskaliga vägrum och bidrar även med attraktiv variation genom årstidsväxlingarna. De kan även signalera en skillnad i hierarkier mellan olika vägar och visar tydligt riktningen i vägrum och på större platser.

Exempel på historiskt värdefulla alléer är längs med Planteringsvägen, Växjögatan, Berga allé, Olympiavägen, Gotlandsgatan, Sockengatan, Kustgatan och Norra Stenbocksgatan



Karaktärsskapande gröna element

- Allé
- Grön infart
- ~~~~~ Landborgen
- Ravin och dalgång

Stadsträd

Enskilda träd i staden har ofta ett stort värde som ett grönt element att orientera sig efter eller att mötas vid. Liksom alléer bidrar de till att bryta ned skalan och ge en attraktiv stadsmiljö.

Landmärken

Ett landmärke kan vara en byggnad, ett större solitärt träd eller en skogsdunge, en kulle eller liknande som på håll tydligt urskiljer sig från omgivningen. Landmärkena är viktiga för vår förmåga att orientera oss i vår omgivning. Det är ofta identitetsstarka och framträdande byggnader eller miljöer som utgör landmärken. Till exempel Kärnan. Rådhuset, Svedberga kulle, kyrkor och större skogspartier.

Utblickar

Typiskt för Helsingborg och landskapet runtomkring är alla de utblickar som finns över hav och landskap. Inte minst bidrar Landborgen med ett flertal av dessa.

RIKTLINJER

- Viktiga platser där landborgen, raviner och dalar framträder bör bevaras obebyggda.
- Stadens gröna infarter bör fortsatt upplevas som gröna.
- Alléer och enskilda träd bör bevaras.
- Utblickar över staden och havet och viktiga landmärken bör bevaras.

Stadskaraktärer och lummighet

För att komplettera beskrivningen av bebyggelsekaraktärerna har en bedömning även gjorts av hur "lummigt" eller "grönt" ett område upplevs. När lummigheten beskrivs så är det den uppvuxna vegetationen som avses vilket inte nödvändigtvis har någon koppling till hur stort området är eller huruvida tillgängligt området är för allmänheten. Det rör sig alltså om den visuella upplevelsen och den totala volymen av växtlighet.

Områdena har delats in i tre kategorier:

Liten lummighet – Områdets karaktär upplevs helt eller till stor del sakna vegetation.

Mellanstor lummighet – Områdets karaktär upplevs till viss del som grön.

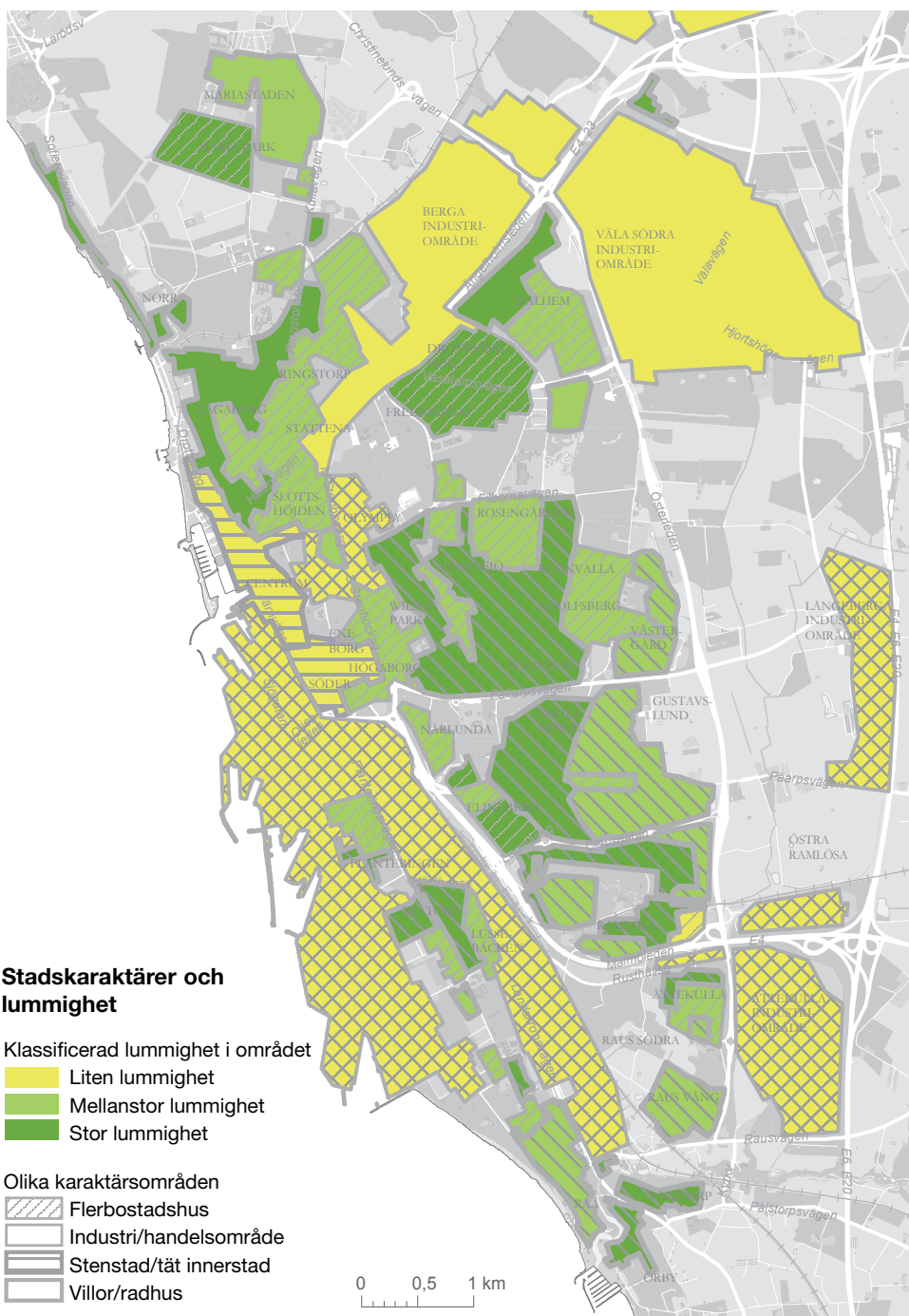
Stor lummighet – Områdets karaktär upplevs till stor del som rik på vegetation.



Liten lummighet. Eneborg.



Stor lummighet. Liebäckskroken.



RIKTLINJER

- I områden med liten lummighet bör ny grönska prioriteras.

Landsbygdens karaktärer



Damm vid Rosenlund.



Hjortshög



Kropp.



Märgelgrav vid Mörarp.



Ekeberga gård.



NSR:s område sett från Kropps kyrka.

I Översiktsplan 2010 introducerades sex olika kategorier av landskapskaraktärer, indelade i 13 olika områden. Karaktärerna är framtagna efter att topografi, befintliga skogsområden, bebyggelse och infrastruktur har analyserats för att identifiera större områden med liknande karaktär.

Varierat och mosaikartat kustlandskap

Det varierade och mosaikartade kustlandskapet har höga rekreativa värden och god tillgänglighet. Landskapet består av stränder, våtmarker, gräsmarker, skogsområden och är relativt småskaligt i sin struktur. Utblickarna över havet är en viktig del i landskapets karaktär och upplevelse.

Uppbrutet och varierat jordbrukslandskap

Landskapet domineras av jordbruksmarker med inslag av skog och betesmarker. Det är ett flackt landskap med utblickar över omkringliggande landskap. Vegetationen är ofta samlad kring gårdarna eller i trädrader längs med vägar och åkergränser.

Småskaligt åkerlandskap med inslag av skogsdungar och trädrader

Småskaligt åkerlandskap där skogsdungar och trädrader ger landskapet struktur och skala. Landskapet är lätt kuperat med utblickar som ibland sträcker sig långt över det omkringliggande landskapet.

Storskaligt och utpräglat jordbrukslandskap

Utpräglat jordbrukslandskap med högklassig åkermark där jordbruksproduktionens utveckling har resulterat i storskaliga landskapsrum. Märgelgravar, alléer och vegetation i kantzoner av åkrar och betesmark är i princip den enda vegetationen som finns och är betydelsefull, inte minst för orienterbarheten i landskapet.

Godslandskap med höga kulturvärden

Rikt kulturlandskap med godsmiljöer som är direkt kopplade till jordbruket med storskaliga fält och åkrar. Skogsområden, alléer och fristående ekar i betesmark utgör typiska karaktärsdrag för området.

Mjukt böljande jordbrukslandskap

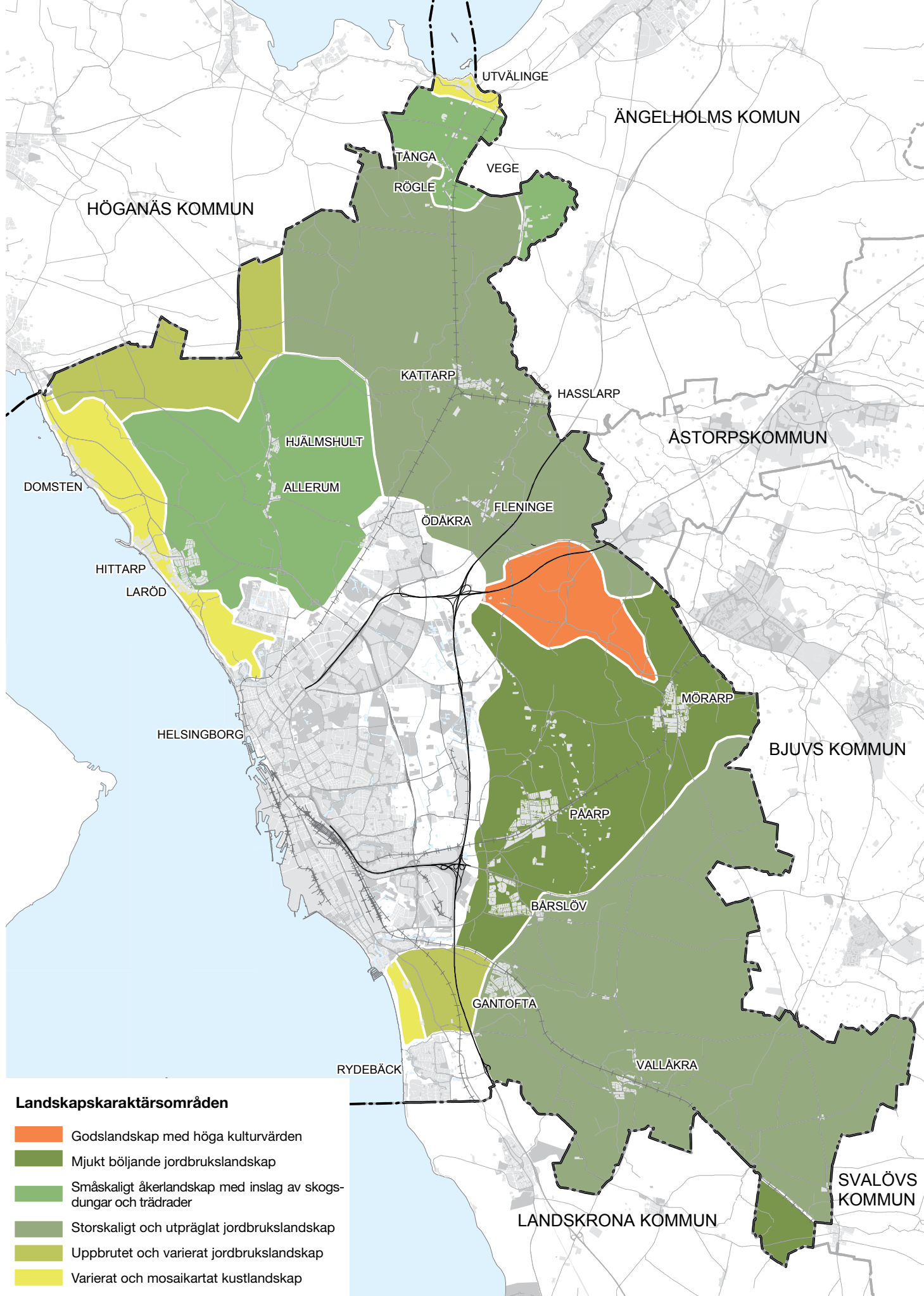
Mjukt böljande jordbrukslandskap med inslag av mindre industrier och större jordbruksbyggnader samt stor andel spridd bebyggelse. Här utgör skogsdungar, vegetation mellan åkrar samt alléer karaktärsskapande strukturer.



Vy från Rönnarps bjär, ett exempel på mjukt böljande jordbrukslandskap.

RIKTLINJER

- Nya gröna inslag i landskapet bör följa befintliga strukturer.
- Skogsdungar, vegetation i kantzoner och kring våtmarker bör förstärkas.



Landskapskaraktärsområden

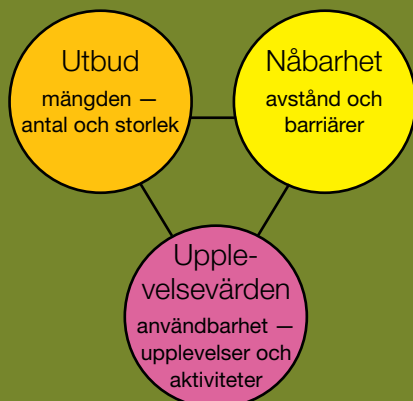
- Godslandskap med höga kulturvärden
- Mjukt böljande jordbrukslandskap
- Småskaligt åkerlandskap med inslag av skogsdungar och trädrader
- Storskaligt och utpräglat jordbrukslandskap
- Uppbrutet och varierat jordbrukslandskap
- Varierat och mosaikartat kustlandskap

Rekreation

Grönstrukturens betydelse för vardagsliv och hälsa

rekreation, återhämtande av krafter (genom vistelse i avkopplande miljö); (utvidgat) avkopplande aktivitet som främjar återhämtande av krafter. (Nationalencyklopedin).

grönområde, sammanhängande grönytor, exklusive åkermark, om minst 1 hektar (SCB, 2010).



Faktorer som avgör hur grönstrukturen fungerar för rekreation.



Naturupplevelser vid Råån.

Stadens grönområden är viktiga mötesplatser och ger rum för många olika aktiviteter – såväl vila, lek som rörelse. Möjligheten att vistas i parker och natur ökar människors trivsel och förbättrar deras hälsa. Närhet till grönområden är också en viktig faktor vid val av bostad.

Stadens parker och natur ska fylla många behov. De ska ge möjligheter till vila och återhämtning, vilket ställer krav på tystnad och ro. De behöver erbjuda platser för social samvaro och ge tillfällen till spontana möten och evenemang. Grönområdena bör också möta barns och vuxnas behov av att leka, lära och utmanas. En annan uppgift är att stimulera till motion och aktiviteter som promenader, spontanidrott, löpning med mera. Parker och naturområden förväntas ge rika natur- och kulturupplevelser och erbjuda skönhet, variation och artrikedom. Människor behöver därför olika typer av parker och natur.

Att grönområden har positiv inverkan på människors fysiska och psykiska hälsa stöds av en rad studier. Personer med tillgång till grönområden i sin närhet har bättre självupplevd hälsa och lever längre (RFR3 2010/2011). Parker och natur stimulerar till fysisk aktivitet, ökar koncentrationsförmågan samt minskar stress och irritation. Ju närmare människor har till ett grönområde, desto oftare använder de området och desto mindre stressade känner de sig. Sambandet gäller oavsett kön, ålder samt social och ekonomisk position i samhället (Grahns & Stigsdotter, 2003).

Grönområden är viktiga arenor för fysisk aktivitet. Att människor har nära till promenadstråk och grönområden är därför centralt för folkhälsan (FHI 2009). Promenader och strövande i skog och mark är aktiviteter som lockar många och som främjas av närhet till grönområden. Nöjespromenaderna har ökat kraftigt sedan 1970-talet – med över 30 procent hos de äldre och med cirka 20 procent hos unga män och kvinnor (SCB 2004).

Barns psykiska, sociala, fysiska och motoriska utveckling främjas av tillgång till parker och naturlika lekområden. Barn som vistas mycket i grönområden är friskare, mer fysiskt aktiva och får bättre kon-

centrations- och inlärningsförmåga. Det finns ett samband mellan barns aktivitetsnivå och tillgängligheten till grönområden och till antalet närliggande lekplatser. Naturen är också en viktig pedagogisk resurs för skolor och förskolor (FHI 2009).

Rätt planerade grönområden är viktiga sociala arenor som bidrar till kontakter mellan människor i staden. De ökar till exempel barns interaktivitet med vuxna, ger äldre en större delaktighet i sin närmiljö och ger möjlighet till möten mellan människor med olika bakgrund (RFR3 2010/2011, FHI 2009).

För att grönområdena ska användas i vardagen måste de finnas nära bostäder, förskolor och skolor. Människor är ytterst känsliga för avståndet och 300 meter har ansetts som ett kritiskt mått för att områdena ska användas i vardagen (Grahns & Stigsdotter, 2003). Särskilt för barn, äldre och personer med funktionsnedsättning är det viktigt att grönområden finns nära och att vägen dit är trygg och trafiksäker.

Utformningen av stadens parker avgör om de kan erbjuda de upplevelser och aktiviteter som efterfrågas. Men den är inte given utan kan förändras och utvecklas över tiden, förutsatt att områdena är tillräckligt rymliga. De viktigaste egenskaperna för att ett grönområde ska minska stressen hos stadsbor är att det är fridfullt, har inslag av naturliga ljud, är fritt från skräp och andra störande inslag, har en hög biologisk mångfald samt ger besökaren en känsla av att träda in i en "annan värld" (Stigsdotter, 2005).

Parker, natur och gröna stråk får ökad betydelse när staden växer och förtäts. De ingår i en övergripande grön struktur där värdet och nyttan av de olika delarna hänger samman med hur helheten fungerar.

Hur grönstrukturen fungerar för rekreation, hälsa och trivsel beror alltså på utbudet av grönområden, närheten och användbarheten.

Grönområden i anslutning till arbetsplatser och verksamhetsområden har inte behandlats även om vissa gröna stråk ut mot naturområden pekats ut. Närhet till grönområden och promenadstråk vid arbetsplatser har ändå betydelse och påverkar

hälsa och stress. För många är lunchrasten den enda möjligheten att ta en promenad i dagsljus under årets mörkare delar.

Analyserna på temat rekreation speglar hur strukturen av parker och natur fungerar för människor i Helsingborg. Fokus ligger främst på strukturen – det vill säga utbud och närhet. För att beskriva innehåll och kvaliteter i stadens grönområden och tydligare peka på vilka utvecklingsbehov som finns, krävs mer ingående studier av situationen i olika stadsdelar.

Fysisk inaktivitet är idag ett stort hälsoproblem och förutsättningarna för fysisk aktivitet har lyfts fram som en viktig fråga för samhällsplaneringen. Möjligheterna att nå grönområden och att röra sig i gröna stråk är aspekter som behandlas i gröstrukturprogrammet. Andra aspekter som gång- och cykelnät, ridvägar, trafiksäkerhet, idrotts- och motionsanläggningar och lokalisering av olika målpunkter i staden får behandlas i andra sammanhang.

Räkneexempel för Pålsjö skog:

Rekreation i naturområden har ett ekonomiskt värde som kan beräknas på olika sätt. Ett lägsta värde för ett besök i ett grönområde kan anges utifrån hur mycket resurser i tid och pengar, som människor lägger ner på besöket. Rekreation i skog och mark har då värderats till cirka 220 kronor, inklusive reskostnad (Norman & Boman 2011).

Från maj till juni 2009 räknades antalet passerande på landborgspromenaden intill Thalassa. Med ovanstående värdering skulle bara dessa besök motsvara ett ekonomiskt värde på drygt 51 miljoner kronor per år.



Ryttare i Bruces skog.

Även utsikt över grönska medför positiva hälsoeffekter. Sjukhuspatienter med utsikt över grönområden genom fönstret tillfrisknar snabbare och behöver mindre smärtstillande läkemedel jämfört med patienter med fönster mot en husvägg (Ulrich, 1984).

Plan och bygglagen:

Plan- och bygglagen anger att planläggning ska ta hänsyn till behovet av att det finns parker och andra grönområden samt lämpliga platser för lek, motion och annan utevistelse inom eller i nära anslutning till sammanhållen bebyggelse. På tomter för bostäder, förskolor, skolor och fritidshem ska det finnas tillräckligt stor friyta som är lämplig för lek och utevistelse på tomten eller i närheten av den. Om det inte finns tillräckliga utrymmen för att ordna både friyta och parkering, ska man i första hand ordna friyta. Reglerna om friyta på tomter ska i skälig utsträckning också tillämpas om tomten är bebyggd. (PBL 2 kap 7§, 8 kap 9, 10§§).



Lekande barn i Pålsjö skog.

Boverkets riktvärden:

- Närpark – helst inom 50 meter från bostaden.
- Lokalpark – bör kunna nås inom 200 meter från bostaden utan att korsa trafikerade vägar.
- Stadsdelspark – bör ligga inom 500 meter från bostaden, dock inte längre bort än 800 meter.
- Friarealerna – områden som känns orörda – bör ha en "täckningsgrad" om minst 300-400 kvadratmeter per invånare.

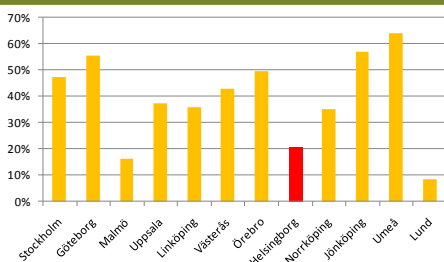
(Boverket, 1999)

Situationen idag

Den gröna strukturen i Helsingborg med sina stråk, parker och naturområden ska tillgodose människornas behov av och uppmuntra till att:

- se och uppleva
- vila och återhämta sig
- att leka, lära och utmanas
- mötas och umgås
- promenera och motionera

Tillgång till grönområden i större svenska städer



Andel grönområde

Tjugo procent av landarealen i Helsingborgs centralort utgjorde grönområde år 2005. I andra större svenska tätorter, utom Lund och Malmö, var andelen grönområden betydligt högre och låg mellan 35 och 64 procent (SCB, 2010:1).



Stränderna är en värdefull tillgång för många.

Landborgen och ravinerna har bjudit motstånd vid utbyggnaden av staden och är nu värdefulla oaser för stadens invånare. Helsingborgs grönområden rymmer vackra naturmiljöer, hänförande utsikter och parker av många slag, men tillgången till park och natur är ojämnt fördelad. Här finns också utmaningar när staden växer och allt fler ska samsas om begränsade grönområden.

Låg andel grönområden

Helsingborg har en låg andel grönområden inom och intill tätorten, tjugo procent av landarealen. Bara två städer i landet – de skånska slättstäderna Lund och Malmö – har andelar under 20 procent (SCB, 2010).

Många i staden kan nå natur

Ravinerna, stränderna, landborgen och tre rekreationsområden gör att många invånare i staden har natur inom räckhåll. I de små tätorterna är det vanligen privatägda skogsdungar utanför orten som kan erbjuda naturupplevelser, men ofta saknas lämpliga promenadvägar dit.

Stora friluftsområden på Söderåsen, Hallandsåsen och Kullaberg

Större områden som lämpar sig för mer krävande friluftaktiviteter, till exempel för scouter, saknas i kommunen. I nordvästra Skåne finns värdefulla friluftsområden på Söderåsen, Hallandsåsen och Kullaberg. Det kan vara krångligt att ta sig dit för den som inte har tillgång till bil.

Få vandringsstråk i odlingslandskapet

Skåneleden, kusten och Råådalen ger möjlighet till längre vandringar, men i övrigt finns det få vandringsstråk i det åkerlandskapet med skogsdungar som omger staden. I flera av småorterna finns därför små möjligheter till längre promenader.

Många parker, men få stora

Parkerna är ganska många och väl spridda i staden. De flesta är förhållandevis små och det finns få större parker som har utrymme och kvaliteter att fungera som aktivitets- och samlingspunkter för staden.

Stadens gröna stråk behöver bindas samman

Staden är rik på gröna stråk av olika karaktär, men systemet av säkra och attraktiva gröna stråk är svårorienterat och viktiga länkar saknas.

Ojämn tillgång till park och natur

Drygt 34 procent av invånarna i centralorten har lätt att nå både park och natur (se diagram, sidan 54). Tillgången till parker och natur skiljer sig åt mellan stadens olika delar. Det finns områden där det är långt till både park och natur. Påfallande många boende i stadens socialt utsatta bostadsområden som Planteringen, Drottninghög och Dalhem, har mer än 1000 meter att gå till större naturområden. De två senare områdena är dock välförsörjda med parker. Statistiska centralbyråns analyser visar att 15 procent av invånarna i Helsingborgs centralort har mer än 300 meter till grönområde, se diagram sidan 41 (SCB, 2010:1).

Många inhägnade områden

Vissa grönområden är inhägnade och kan inte användas för vardagsrekreation. I Helsingborg är de många koloniområdena instängslade och oftast låsta och kan därför inte användas för promenader. Några koloniområden bildar hindrande barriärer i grönområdena, särskilt tydligt är det i Vasatorpsstråket. Även Fredriksdals museer och trädgårdar är ett stort inhägnat område där det behövs bra grönstråk förbi området.

Störningar

I många grönområden ligger bullret över rekommenderade nivåer. Pålsjö skog är det enda av stadens rekreationsområden som har en god ljudmiljö. Andra relativt tysta områden är Örby ängar, Fredriksdal och ravinerna i Jordbodalen. Särskilt i stadens södra delar är flera av grönområdena bullerstörda.

Strategier för rekreation

För att erbjuda möjligheter till vila, aktiviteter, möten och upplevelser av olika slag behövs en grön struktur med lockande park- och naturmiljöer. Viktiga delar är stadens tre stora rekreationsområden, ett varierat och nåbart utbud av park- och naturområden, samt ett system av gröna promenadstråk i staden och ut i det omgivande landskapet. Betydelsen av ett grönt system för rekreation ökar när staden växer och förtätas.

När staden förtätas ökar anspråken på den obebyggda marken. I samband med förtättningsprojekt bör man höja kvaliteten på närliggande grönområden och även identifiera möjligheter att nyskapa grönområden.

I detta avsnitt visas ett grönt nätverk för rekreation i staden med ett huvudsystem av gröna stråk. Vidare redovisas möjligheter för att långsiktigt utveckla rekreationsstråk på landsbygden. Småorternas situation och utvecklingsförslag visas i slutet av dokumentet. För att belysa situationen i olika stadsdelar och formulera mer detaljerade utvecklingsstrategier behövs fördjupade studier. En långsiktig helhetsbild av en övergripande grönstruktur är ett stöd för planering och beslut och ett verktyg för att koordinera stadens insatser.

Riktlinjer – områdestyper och avstånd

Utifrån analysen av parktyper i Helsingborg har riktlinjer för parktyper och avstånd formulerats. Måtten kan ge ledning vid ny bebyggelse och vid förändringar i befintliga miljöer. Avstånden bygger på forskning och är brett förankrade i grönplaneringen i Sverige, medan områdestyper och storlekar varierar något mellan olika kommuner utifrån lokala förhållanden.

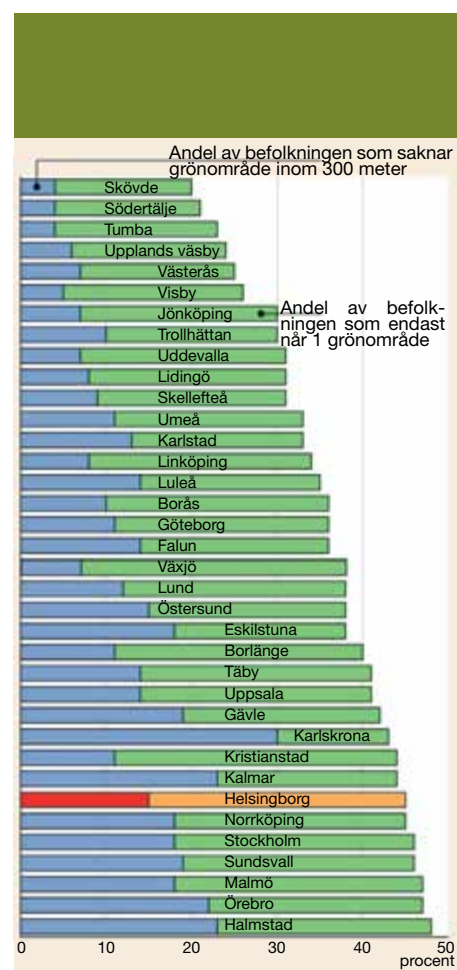
RIKTLINJER

Områdestyp	Storlek	Gångavstånd
Närpark	≥1 hektar	≤300 meter
Områdespark	≥5 hektar	≤500 meter
Större naturområde	≥15 hektar	≤1 kilometer
Rekreativområde	≥200 hektar	≤3 kilometer

Strategier

Strategier för att tillgodose människors behov av grönområden är att:

- Fortsätta utveckla stadens tre rekreationsområden Pålssjö skog, Bruces skog och Ättekulla-Råådalen till mångfunktionella områden som erbjuder möjligheter till naturupplevelser, aktiviteter och rörelse för alla.
- Utveckla parker och naturområden så att alla stadsdelar ges tillgång till en områdespark med platser för rekreation, samvaro, aktiviteter och lokala evenemang.
- Komplettera stadens gröna stråk till ett sammanhängande nät för promenader och andra aktiviteter. Stråken ska förbinda bostadsområden, parker och natur och förbättra möjligheterna att nå stadens stora rekreationsområden.
- Överbrygga hindrande barriärer och öka tillgängligheten till koloniområden.
- Utveckla rekreationsstråk i landskapet kring staden och tätorterna.
- Värna tillgången till olika typer av park och natur från bostäder, skolor och förskolor.
- Förbättra tillgången till park och natur i områden med brister. Ny park och fler parkkvaliteter behöver skapas i de sydvästra stadsdelarna i centralorten.
- Stärka kvaliteterna hos stadens parker och större rekreationsstråk.
- Utveckla stadens grönområden som platser för spontana möten och social samvaro.
- Uppmuntra möjligheter till motion och spontanidrott i park- och naturområden.
- Värna tysta grönområden och förbättra ljudmiljön i bullerutsatta grönområden.
- Vid förtättningsprojekt arbeta för att höja kvaliteten på närliggande grönområden samt identifiera möjlighet att nyskapa grönområden.
- Förbättra tillgängligheten och öka möjligheterna för olika grupper att använda grönområden i staden.



Andel invånare med långt till grönområde.
15 procent av centralortens invånare saknar enligt SCB grönområde inom 300 meter och 30 procent har bara ett grönområde på samma avstånd (SCB 2010:1).

Vissa tätorter i diagrammet består av flera kommuner. (I Stockholm ingår till exempel kommunerna Stockholm, Sundbyberg, Solna, Sollentuna, Järfälla, Botkyrka, Hanninge, Nacka, Tyresö, Huddinge och Danderyd).



Landborgspromenaden.



Sofiero slottsentré.



Fredriksdals botaniska trädgård.



Ättekulla koloniområde.

Ett grönt nätverk i staden

Ett grönt nätverk där stadens parker, natur- och rekreationsområden binds samman av gröna stråk ger stadens invånare god tillgång till rekreation, motion och naturupplevelser även om ytorna är begränsade.

Helsingborg har möjlighet att erbjuda sina invånare goda rekreationsmöjligheter genom att fortsätta utveckla sina tre stora rekreationsområden och förbättra tillgängligheten till raviner, stränder, Landborgen och andra naturområden inne i staden. Detta är en fantastisk tillgång som bidrar till stadens attraktivitet.

Förslag

Tre rekreationsområden i centralortens ytterkant nås inom tre kilometer av de allra flesta i staden: Pålsjö skog i norr, Bruces skog i öster och Ättekulla-Råådalen i söder. De ger möjlighet till naturupplevelser och längre promenader på upp till tio kilometer och ska kunna erbjuda tillräckliga ytor för naturupplevelser och rekreation även i framtiden.

Ett system av gröna stråk (se vidare nästa uppslag) föreslås binda samman bostadsområden med parker och natur.

Kartan visar befintliga och föreslagna grönområden. I de större utbyggnadsområdena Östra Ramlösa, Gustavslund, Mariastaden och H+ planeras både parker och natur för att möta de nya invånarnas behov. För att förstärka Vasatorpstråket och förbättra närheten till Bruces skog föreslås ett nytt litet grönområde mellan Bruces skog och Filbornaskogen. Nya

grönområden föreslås även i Miatorp och Planteringen, där tillgången på parker är särskilt svag. Här kan även parkkvaliteter utvecklas i befintliga grönområden och förbindelser till större naturområden stärkas (se vidare sidan 58-59). Vidare studier av andra områden med svag tillgång i olika avseenden behövs.

Vissa målpunkter i grönområdena är av intresse för hela staden – som utflyktsmål eller för större evenemang. De är ofta också viktiga utflyktsmål för förskolor och skolor. Sådana viktiga platser är Fredriksdal, Sofiero, Stadsparken, Slottshagen, Furutorpsplatsen, Råå vallar, Ramlösa brunnsplats, Jordbodalen, Gröningen och paviljongen i Pålsjö skog. Dessa platser bör lätt kunna nås via gröna stråk, säkra cykelvägar och med kollektivtrafiken.

Kartan på nästa sida visar bara allmänt tillgängliga grönområden i staden. Sofiero och Fredriksdal pekas ut som värdefulla gröna besöksmål med stora kvaliteter, men eftersom de inhägnats för att skydda värdena och hindra skadegörelse, visas de inte som grönområden här. Även koloniområdena är idag inhägnade och otillgängliga för allmänheten, se vidare under barriärer sidan 56. De bidrar till stadens gröna värden och kan fungera som länkar i gröna stråk om de blir mer tillgängliga för allmänheten. Hur ökad tillgänglighet löses måste hanteras olika i olika områden med hänsyn till säkerhet, trygghet och olika målgruppers behov.



Grönt stråk längs med Råån.



Rekreation i staden

- Rekreatjonsområde
- Grönområde
- Föreslaget grönområde
- Grönstråk för rekreation
- Föreslaget grönstråk för rekreation
- Målpunkt i grönområde
- Planerat större utbyggnadsområde



Promenadstig i naturreservatet Ättekulla skog.



Gångstråk i Husensjö.

Gröna stråk i staden

Gröna stråk gör det lättare att nå park och natur och ger möjligheter till rekreativpromenader och utflykter i staden och dess grönområden.

Ett sammanhängande system av gröna stråk är en strategi som ökar möjligheterna till fysisk aktivitet och ger invånarna god tillgång till park och natur även med de begränsade ytor som finns att tillgå i Helsingborg. De ger möjligheter till långpromenader och erbjuder attraktiva och trygga förbindelser till grönområden utanför det egna bostadsområdet.

Gröna stråk är bredare gångstråk, helst minst 20 meter breda, som binder samman stadens större parker och naturområden och knyter ihop dem med bostadsområden, skolor och förskolor. Stråken ska göra det lätt att nå stadens stora rekreativområden. De ska vara tydliga, låta röra sig i och inte brytas av kraftiga barriärer. De gröna stråken i staden medger promenader, löpning, skejtning och hundrastning längs gångvägar omgivna av buskar och träd, men kan också innehålla rymligare delar med plats för möten, lek och vila.

De tydliga grönstråken i Helsingborg sträcker sig idag främst i nord-sydlig riktning, medan kopplingarna från öst till väst är svagare. Järnvägen och de största vägarna är starka barriärer med få passager. Delar av staden, särskilt de som planerats i ett sammanhang, är välförsörjda

med gröna stråk, även om vissa länkar kan saknas. I stadens centrala delar är det istället kajer och smågator som erbjuds för promenader.

Förslag

Kartan visar en huvudstruktur av gröna stråk i staden. Stora delar av det föreslagna systemet finns redan, men vissa "kritiska" länkar saknas och andra delar – *grönstråk som behöver stärkas* – är svaga och otydliga.

Merparten av de föreslagna grönstråken finns redan med i planprogram och andra planer för stadens utveckling, men här länkats samman till en fungerande helhet. Att skapa nya stråk genom tätbyggda stadsdelar är svårt, så det får ofta ske genom att höja kvaliteten på befintliga gångvägar eller gångbanor längs gator med begränsad trafik. Särskild vikt har lagts vid att skapa ett öst-västligt stråk från centrum till Bruces skog och på att förstärka förbindelserna mot större naturområden från bostadsområden där man idag har långt till natur. Ett led i detta är att skapa ett stråk mellan Miatorp och Ättekulla skog för att överbygga de kraftiga barriärerna Väst kustbanan och Malmöleden. Kartan pekar ut tre olika lägen för en sådan förbindelse, men vidare studier och avvägningar är nödvändiga för att kunna bedöma de föreslagna alternativen.

Behov av säkra passager över större barriärer har markerats särskilt. Stadens gröna stråk föreslås också länkas samman med befintliga och föreslagna grönstråk ut i den omgivande landsbygden. Det finns också ett mer finförgrenat nät av gångvägar inne i stadsdelarna.



Illustration: Monica Backström

RIKTLINJER

- Systemet av övergripande rekreativstråk bör bindas samman till en sammanhängande struktur utan felande länkar.
- Gröna stråk för rekreation bör ha en minsta bredd om 20 meter.



Grönstråk för rekreation

- - - Föreslaget grönstråk
- - - Grönstråk som behöver stärkas
- Grönstråk, befintligt
- Behov av säker passage
- ↔ Planskild passage, befintlig
- Rekreatiomsområde
- ★ Målpunkt i grönområde
- Tågstation
- Landborgen
- Planerad väg
- Järnväg

0 0,5 1 km



Gångstråk längs Råån.



Stig i Vallåkra.



Sofierskogen.

Rekreation på landsbygden

Helsingborg ligger på slätten och tätorterna omges av åkerlandskap med skogsdungar. Bara Råådalen och stränderna erbjuder sammanhängande natur med vandringsleder. Nya stigar längs diken, stenmurar och åkerkanter i det öppna landskapet skulle ge möjligheter till rekreation och fysisk aktivitet för boende i tätorter och på landsbygden.

Andelen allemansrättsligt tillgänglig yta på landsbygden är liten och större delen utgörs av mindre skogsdungar som oftast är privatägda. Bristen på större naturområden är särskilt påtaglig kring Påarp, Mörarp, Hasslarp och Kattarp.

Åkermark, vattendrag, järnvägsspår och stora trafikleder gör det svårt att röra sig i landskapet. Promenadstråken är få och osammanhängande. För att förbättra möjligheterna till rekreation och fysisk aktivitet, är det viktigt att utveckla en struktur som kan möjliggöra både naturupplevelser och motion i form av promenader, jogging och ridning.

Stationsnära naturområden är särskilt viktiga då de kan fungera som utflyktsmål för hela kommunen. Sådana naturområden med rekreativ värden är Råådalen, Borgen, Björka skog, Duvestubbe, Örby ängar och Bjeret (nära Tågarps station).

Förslag

Kartan på motstående sida visar en möjlig framtida rekreativ struktur för landsbygden. Gröna stråk och vandringsleder kopplar samman värdefulla naturområden med varandra och med tätorterna. Stråken följer i hög grad vattendrag, träridåer eller stenmurar och sammanfaller ofta med fastighetsgränser, stigar eller markvägar. I huvudsak överensstämmer stråken även med de ekologiska grönstråk som pekas ut på sidan 89.

I vissa fall behövs bara mindre förbättringsåtgärder, medan andra stråk kräver större insatser. *Prioriterade grönstråk* är sådana som dels skapar stora mervärden, dels ökar närheten till tätortsnära natur.

För att vidare öka tillgängligheten och attraktionskraften hos naturområdena föreslås att entréer till viktiga naturområden utvecklas. Informationstavlor med information om stigar, toaletter, soptunnor och möjligheter till parkering kan anordnas i anslutning till dessa.

Förslaget innebär i huvudsak att:

- naturområden i nordväst kopplas ihop i ett större, sammanhängande system av stråk.
- ett rekreativ stråk skapas genom Råådalen från Råå hela vägen till Tågararp, med anslutning till tre pågatågsstationer längs vägen – Gantofta, Vallåkra och Tågararp.
- en rekreativ slinga skapas från Rydebäck till Gantofta längs Rydebäcken, genom Råådalen till Vallåkra, vidare till Glumslövs backar och längs kusten på Skåneleden tillbaka till Rydebäck – de fyra tågstationerna längs slingan ger frihet att välja var man vill starta och avsluta promenaden och hur lång sträcka man vill förflytta sig.
- ett rekreativ stråk skapas till Tjuvamosen, som när det utvecklas till ett sammanhängande naturområde med rekreativ värden blir en stor tillgång för Påarp och Bårslöv.
- ett rekreativ stråk skapas från Påarp till Bruces skog.



Ryttare på ridstig.

