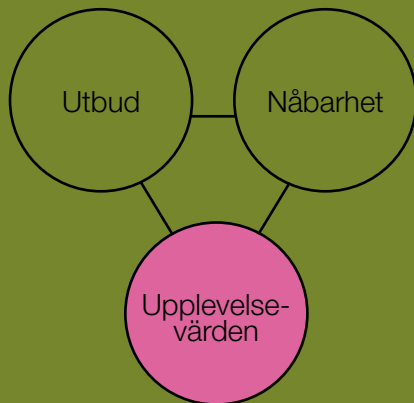


Upplevelsevärden



Lek och umgänge i Stadsparken.



En vilsam stund i Furutorpsplatsen.

Stadens parker och naturområden behöver erbjuda en stor variation av upplevelser som lockar till utevistelse och till fysisk aktivitet. Helsingborgs gröna miljöer ska tillgodose människornas behov av att se och uppleva, vila och återhämta sig, mötas och umgås, promenera och motionera och av att leka, lära och utmanas. Behov och intressen skiljer sig från individ till individ och olika lägen ger olika förutsättningar.

Utbudet av grönområden och hur de kan nås från olika delar av staden har behandlats i tidigare avsnitt. En tredje faktor för hur områdena uppskattas och används handlar om upplevelser och aktiviteter. Här ges en introduktion till de många önskemål och behov som finns och en bild av aktivitetsmöjligheter i stadens grönområden. Ett avsnitt behandlar tysta områden och buller, eftersom ljudmiljön är en viktig kvalitet.

Gröna mötesplatser

Parkerna är Helsingborgs gröna mötesplatser och ger identitet och liv åt staden. De är offentliga och anspråkslösa platser där både spontana och arrangerade sammankomster äger rum. Attraktiva parker

med ett varierat innehåll kan locka människor med olika bakgrund och livsstil, vilket ger möjligheter till möten som kan stärka integrationen i staden.

Gröna mötesplatser har olika funktioner. De större mötesplatserna kan vara gemensamma för hela stadsdelen, medan de bostadsnära mötesplatserna ger trygghet och identitet i närområdet. Gröna mötesplatser som lockar hela staden är Slottshagen, Stadsparken, Gröningen, Fredriksdal och Sofiero.

Olika parkkaraktärer

Människor söker särskilda kvaliteter och upplevelser i parker och naturområden. Omfattande miljöpsykologisk forskning har identifierat åtta parkkaraktärer som beskriver olika upplevelser. De är kopplade till olika behov och påverkar vilka områden som människor väljer att besöka. Populära vardagsaktiviteter som promenader, motion, utflykter, och avkoppling i naturen är kopplade till stora grönområden som kan erbjuda ro, vildhet, artrikedom och rymd, medan andra aktiviteter är knutna till gröna kulturmiljöer eller platser för större sammankomster.

De åtta parkkaraktärerna är:

- *rofylldhet* - områden där man kan höra naturens egna ljud och inte störs av till exempel skräp
- *vildhet* - där vi fascinerats av naturen
- *artrikedom* - där vi upplever en variation av djur och växter och till exempel årstidernas variation
- *rymd* - där man kommer in i en annan värld, som en större sammanhängande skog utan skarpa övergångar
- *allmänningen* - en grön, öppen plats för gemensamma aktiviteter och vistelse
- *lustgården* - en avgränsad, trygg och avskild plats där man kan koppla av, njuta och leka
- *centrum/fest* - en mötesplats för fest och nöje, till exempel torg och platser där man kan träffa andra
- *historia/kultur* - platser där man kan uppleva tidens gång och spår av tidigare generationers värv

(Grahn, Stigsdotter, Berggren-Bärring, 2005).

Trygghet

Parker och naturområden måste upplevas som trygga för att människor ska använda dem. Det handlar om olika aspekter – trygghet under dagen, trygghet på kvällar och nätter och om att kunna ta sig till grönområden på ett säkert sätt, utan att behöva korsa större trafikleder. Faktorer som bidrar till ökad trygghet är god framkomlighet och ett vårdat intryck. Om fler människor vistas i parkerna ökar också den upplevda tryggheten, vilket kan skapa en positiv spiral.

Många undviker grönområden på kvällar och nätter. Även om statistiken visar att de flesta våldsbrott sker på helt andra platser – ofta i områden med rikt krogliv – upplevs grönområdena ofta som otrygga och utsatta platser kvällstid. Det behöver därför finnas goda alternativa vägval i de fall då viktiga rörelsestråk passerar genom grönområden.

Tillgänglighet

Parker, promenadvägar och naturområden ska kunna användas av alla. Barn, äldre och personer med funktionsnedsättning är mer beroende av att miljön är anpassad för alla. Man ska kunna vistas i och ta sig fram i miljön även med rullator eller med en barnvagn. Sittplatser och offentliga toaletter är en förutsättning för många för att kunna ta del av parker och naturområden. Att göra det möjligt för alla att komma ut i park och natur är en viktig del i folkhälsoarbetet.

Plan- och bygglagen ställer höga krav på tillgänglighet. Helsingborgs stad har under ett tiotal år arbetat med att förbättra tillgängligheten på gatu-, park- och allmän platsmark i enlighet med Nationell handlingsplan för handikappolitiken. (Prop 1999/2000:79).

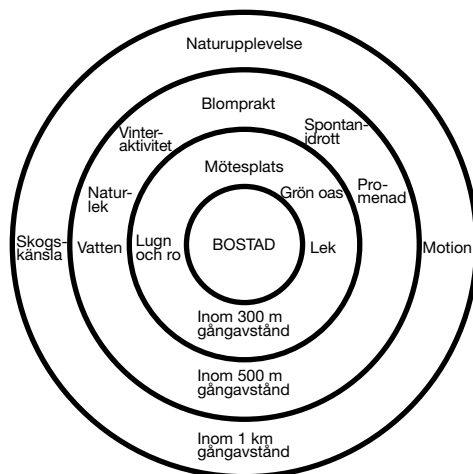


Pålsjö skog. Tillgänglig gångväg

Det handlar om att förbättra gångvägar, utöka sittplatser, ordna handikappanpassade toaletter och ta bort nivåskillnader med mera så att fler människor kan ta del av stadens alla miljöer.

Utveckling av stadens parker

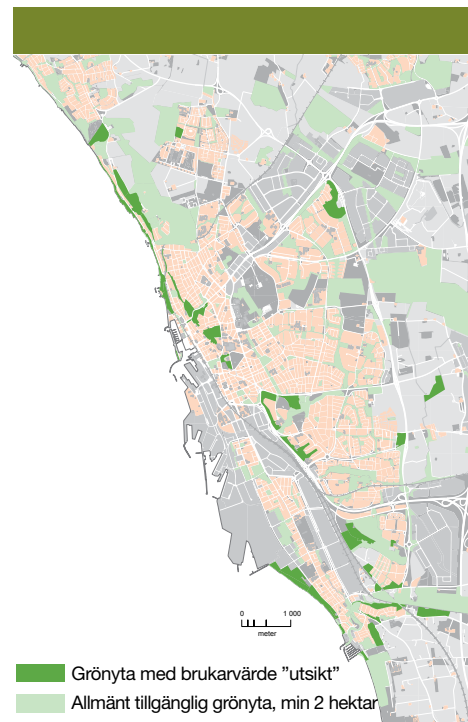
Hur parker och naturområden i Helsingborg kan utvecklas för att möta de behov av upplevelser och aktivitetsmöjligheter som finns redovisas inte i gröstrukturprogrammet. Det arbetet behöver föras på en mer detaljerad nivå och skulle kunna klargöras i ett fortsatt arbete med någon form av handlingsprogram.



Önskat avstånd till olika brukarvärden. (Omarbetning efter figur av Alexander Ståhle.)

RIKTLINJER

- Stadens grönområden bör erbjuda en variation av upplevelser för alla åldrar.
- Parker och naturområden bör inbjuda till spontana möten och social samvaro.



Sociotopkartering

Sociotoper är i korthet platser för mänskliga aktiviteter eller upplevelser.

Sociotopkartering är ett verktyg som kan användas för att visa tillgången till olika upplevelsevärden och aktivitetsmöjligheter i olika stadsdelar. Kartläggningen kan vara till nytta när man vill förbättra kvaliteterna i grönområdena.

Steg ett, en expertvärdering, genomfördes år 2008. Ett antal brukarvärden inventerades i ett första steg, bland andra blomprakt, bad, djur, evenemang, picknick, kulturhistoria och naturlek. Steg två innebär en brukarvärdering med dialogaktiviteter i form av enkäter och intervjuer för de olika stadsdelarna. Metoden utgår från tidigare karteringar i Stockholm och Göteborg men har anpassats efter lokala förutsättningar.



Gröningen.



Bollekar i stadsparken.



Bollspel på näridrottsplatsen på Rosengården.



Fotboll i Fredriksdalsskogen.



Löpträning i Pålsjö skog

Fysisk aktivitet

Människor rör sig allt mindre i dagens samhälle. Samtidigt ökar kunskapen om att fysisk aktivitet har stor betydelse för folkhälsan och motverkar folksjukdomar som övervikt, depression och cancer (FHI 2006). Våra möjligheter att gå, cykla, leka, springa och röra oss till vardags påverkas på många sätt av stadens struktur och utformning.

God tillgång till grönområden stimulerar till rörelse i vardagen. Vissa aktiviteter kan utövas på många håll medan andra kräver anordningar som planer, ridvägar eller liknande. Grönområdena behöver ge möjligheter till aktiviteter av olika slag.

Vad som efterfrågas följer aktuella trender. Det har blivit mindre självklart att delta i föreningsverksamheter, medan aktiviteter som klättring, skejting och parkour fått större fokus. Därför behövs både flexibilitet och tillräckliga gröna ytor för att kunna anpassa utbudet efter nya behov. Utbud och aktiviteter ska tilltala även äldre ungdomar för att locka dem att föra med sig fysisk aktivitet in i vuxenlivet. Likaså är det bostadsnära grönområdet mycket viktigt för äldre. Fysisk aktivitet motverkar benskörhet och stärker kroppens hjärt- och lungfunktioner.

Ett rikt utbud av aktiviteter

I parker och naturområden finns många möjligheter för vuxna, barn och ungdomar i Helsingborg att ägna sig åt motion och aktiviteter. Det ger samtidigt tillfällen till enkla och naturliga möten. Vid vinterväder är pulkabackar och skridskodammar välbesökta platser. Kartan ger en översikt över olika anläggningar i stadens grönområden, men tillgången till större idrottsplatser och idrottshallar behandlas inte i grönstrukturprogrammet.

Näridrottsplatser finns på tio platser i kommunen (2013). De är försedda med mål och konstgräs eller gummibeläggning för att kunna användas spontant till olika sporter. Åtta fotbollsplaner med konstgräs kan användas året runt. De får användas av alla, när de inte bokats av föreningar. Enklare gräsplaner med fotbollsmål, så kallade parkplaner, finns runtom i bostadsområdena.

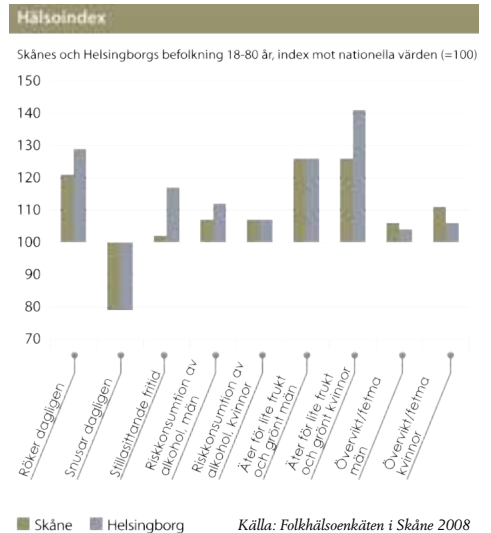
I kommunen finns 146 enklare baslekplatser utspridda över staden (2013). De 16 områdeslekplatserna vänder sig också till de lite äldre barnen och har ett större upptagningsområde. Vissa av dem har ett tema, till exempel "Pirater i sikte" på Grönningen. Behovet av lekplatser behöver beaktas vid planering av nya bostadsområden.

Staden möter trender och nya behov av aktiviteter på olika sätt. En skatepark har tillkommit vid Ångfärjestationen och en parkourbana på Elineberg ger möjlighet att utöva en ny urban sport. Idrottsosasen vid Olympia erbjuder ett stort urval av aktiviteter för barn och ungdomar.

På stadens marker finns också områden för särskilda fritidsverksamheter som fiskedammarna vid Raus och koloniområden. De är inhägnade och tillgängligheten för andra grupper är därför begränsad. Golfbanorna är gröna landskap som skulle kunna få större värde för rekreation om man skapar stigar genom dem och om man ger bättre möjligheter till skidåkning vintertid.

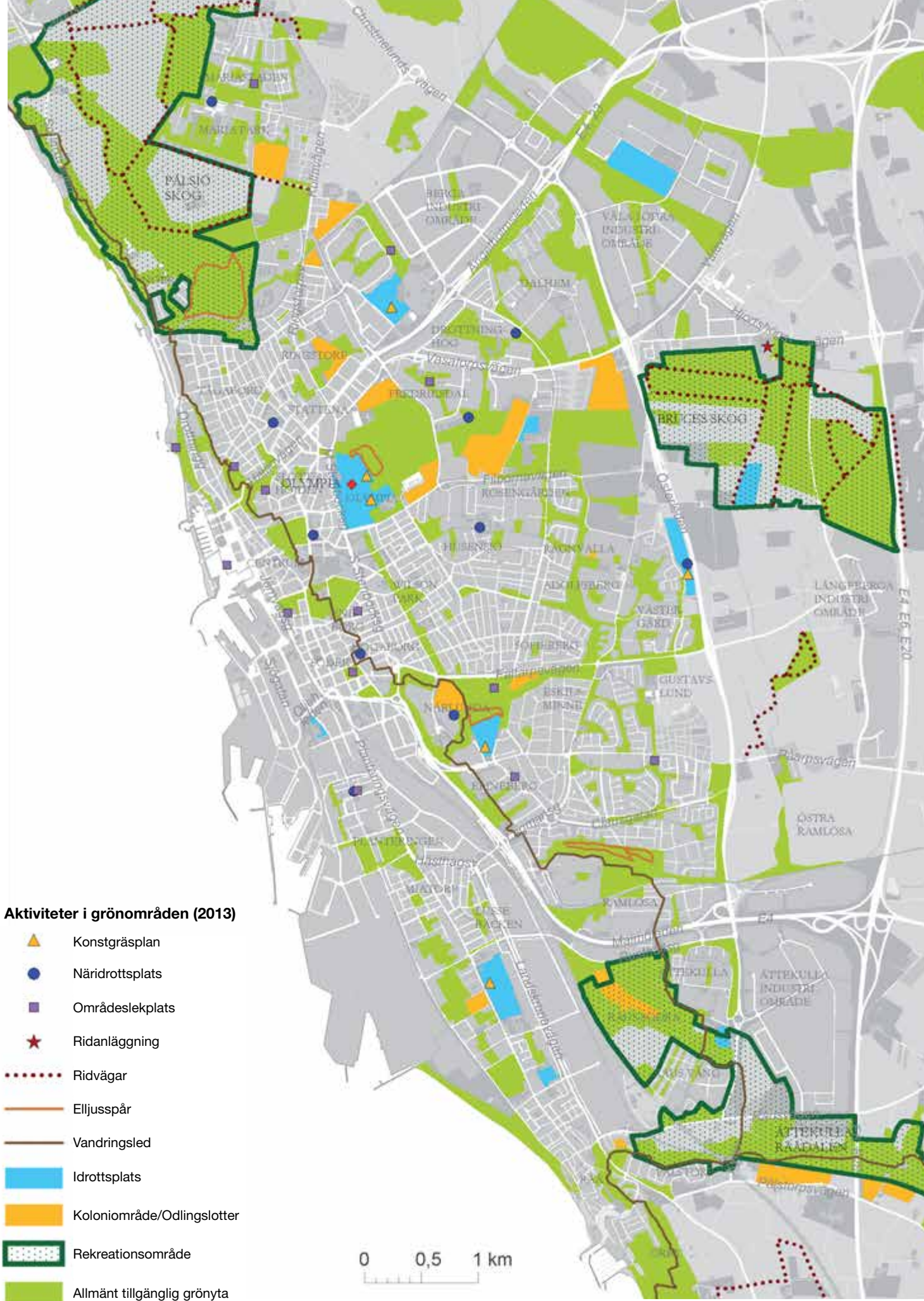
Människor har olika relation till naturen och en del saknar traditioner att ta sig ut i större naturområden. Intresset för natur och miljö kan främjas genom guidningar, tipspromenader, naturstigar, naturpunkter, mobilappar med mera. Sportfiske är en aktivitet som lockar många, även grupper som inte vistas i naturen så ofta.

Kommunen har flera vandringsleder, bland annat Skåneleden, som ger möjligheter till promenader och naturupplevelser. Det finns önskemål om fler vandringsleder och nya etapper planeras ibland annat i Råadalen.



RIKTLINJER

- Stadens grönområden bör locka till fysisk aktivitet för alla åldrar och grupper.
- Park för utevistelse, spontan lek och idrottsaktiviteter för barn behöver finnas inom 300 meter från bostäder och kunna nås på trafiksäkert sätt.



Buller

Buller är störande och oönskat ljud från till exempel trafik eller maskiner.

Andelen som blir bullerstörda ökar påtagligt mellan 50 och 55 dB. En studie av besökare i Stockholms parker visade att vid en ljudnivå på 50 dB (LAeq,4h) ansåg 77 procent av besökarna att ljudmiljön var bra eller mycket bra.

Vid 55 respektive 60 dB låg motsvarande andelar på 48 procent respektive 21 procent. Vid en ljudnivå på 55 dB var andelen bullerstörda 40 procent och andelen mycket bullerstörda 16 procent (Nilsson, med flera 2008).

Naturvårdsverket har föreslagit följande riktvärden:

- I friluftsområden i kommunala översiktsplaner bör 45 dB(A) inte få överskridas mer än 60 min per dag.
- I tätortsnära rekreationsområden bör 45 dB(A) inte få överskridas mer än 120 minuter per dag.
- I parker bör den ekvivalenta ljudnivån under den tid parken besöks ligga 20 dB(A) under nivån för omgivande gator eller på högst 45–50 dB(A), vilket dera som ger den högsta ljudnivån. (Naturvårdsverket 2003, 2007).

Tystnad och buller

Tystnad och ro är kvaliteter som efterfrågas i parker och naturområden. Samtidigt är många områden störda av trafikbuller och andra ljud. Att peka ut och värna tysta gröna miljöer är angeläget, liksom att förbättra ljudmiljön i utsatta parker.

För att parker och naturområden ska ge möjlighet till vila och avkoppling och kunna locka till fysisk aktivitet behöver de erbjuda en behaglig ljudmiljö. Om människor undviker grönområden på grund av för mycket buller finns en risk att folkhälsan försämras på sikt. Människor har högre förväntningar på tystnad i större rekreationsområden utanför staden än på parkerna inne i stadsmiljön.

I stadens parker behöver ljudnivån ligga under 50 dB(A) för att merparten, 77 procent, av besökarna ska uppleva ljudmiljön som bra. Över denna nivå stiger andelen bullerstörda snabbt och vid ljudnivåer över 55 dB(A) är mer än hälften, 56 procent, störda eller mycket störda (Nilsson, Lindqvist 2008). Naturvårdsverket har föreslagit riktvärden för olika typer av grönområden, alltifrån otillgängliga fjällmiljöer till parker i städer. I marginalen visas de kategorier som är aktuella i Helsingborg.

Situationen i Helsingborg

Staden har karterat trafikbuller och ett åtgärdsprogram antogs av kommunfullmäktige i januari 2014. Där redovisas både bullersituationen och prioriteringar för åtgärder i parker och naturområden. Kartan på nästa sida visar bullernivåer i stadens grönområden.

Pålsjö skog är det enda av stadens rekreationsområden som klarar Naturvårdsverkets föreslagna riktvärde på högst 45 dB(A) i tätortsnära rekreationsområden. Andra naturområden med låga bullernivåer är Örby ängar, Jordbodalen och Olympia-Fredriksdal. Både de östra delarna av Bruces skog och stora delar av Ättekulla-Råådalen har bullernivåer över 55 dB(A) – en nivå där över hälften av besökarna känner sig störda.

Många parker i stadens norra och centrala delar har en god ljudmiljö, vilket innebär en bullernivå under 50 dB(A). Men det finns också parker med högre bullernivåer som Margaretaparken, Gröningen, Kopparmölleplatsen, Stadsparken och Furu-torpsplatsen. I stadens södra stadsdelar är det få grönområden som kan erbjuda en god ljudmiljö. Bland dem finns Jordbodalen, Ramlösaravinen, Råå vallar och särskilt Örby ängar. Några större parker som pekats ut som områdesparker har höga bullervärden – Elineberg och Ramlösa.

Tystnad är en kvalitet att ta vara på. Tysta områden är dock sällsynta i tätbefolkade trakter, eftersom det där finns en bakgrunds nivå av samhällsbuller. Det saknas vedertagen definition, men en bullernivå på 40 dB(A) har ofta använts. Vid högre buller överröstas naturens egna ljud.

Det är viktigt både att värna tysta miljöer och att förbättra situationen i bullerutsatta grönområden där så är möjligt. Förutom att begränsa bullret, kan man också i någon mån förbättra ljudupplevelsen genom vegetation eller maskera ljudet med till exempel vattenporl.

RIKTLINJER

- Tysta parker och naturområden bör värnas.
- Situationen i bullerutsatta grönområden bör förbättras där så är möjligt, i första hand i rekreationsområdena och i stadsdelar med få tysta miljöer.
- Ljudnivån bör understiga 50 dB(A) i parker och naturområden och 45 dB(A) i rekreationsområden för att säkerställa en god ljudmiljö.

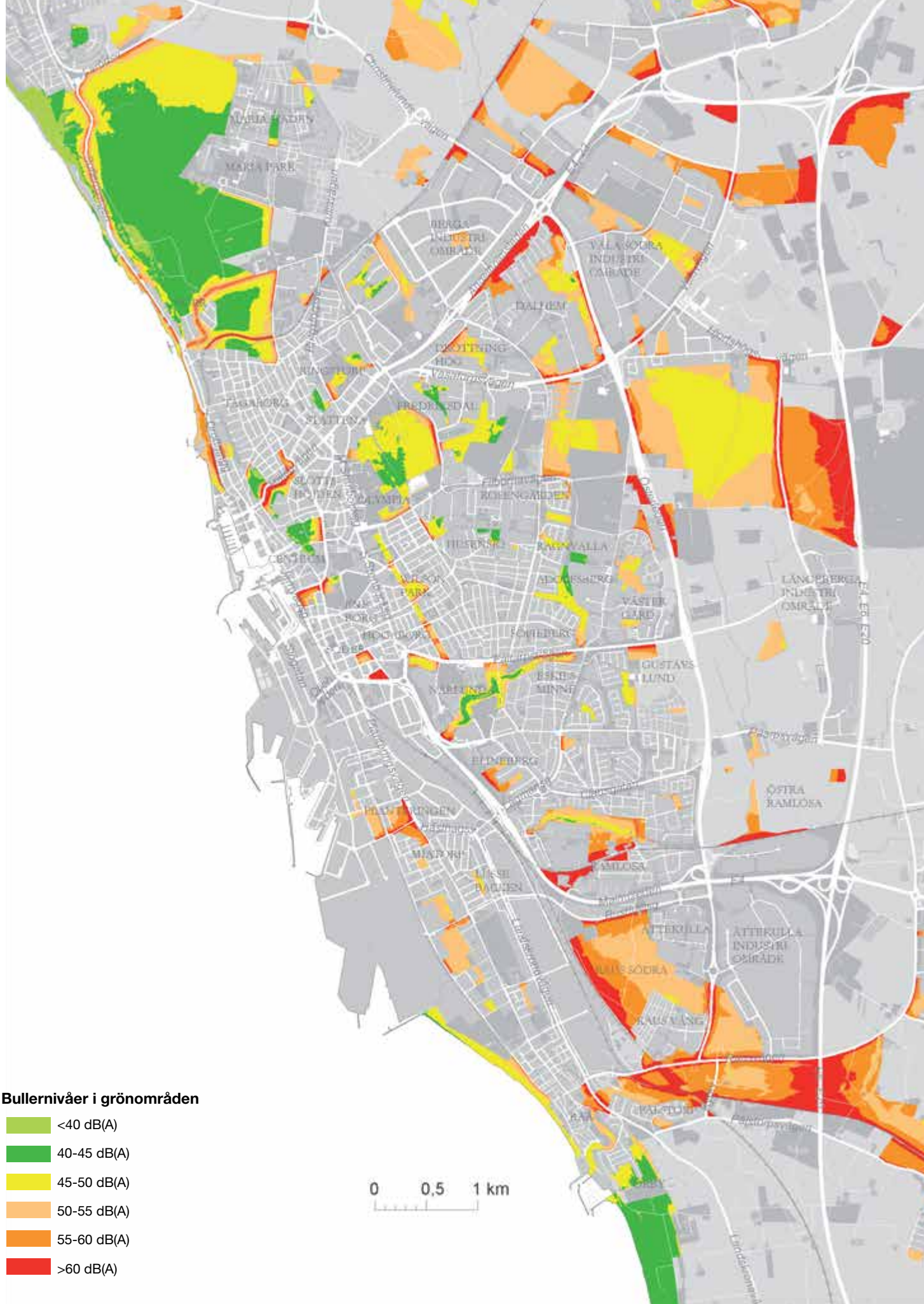


Decibel (dB) är en logaritmisk enhet för att mäta ljudstyrka. En ökning på 3 dB innebär en fördubbling av ljudstyrkan, medan den upplevda ljudstyrkan fördubblas vid en ökning med 10 dB.

0 dB motsvarar det svagaste ljud som en människa kan uppfatta. Vid 120 dB börjar ljud uppfattas som smärtsamt, men redan vid 85 dB kan hörselskador uppstå vid längre exponering.



Fredriksdal, ett tyst grönområde.



Grön pedagogik

Skolornas behov av grönområden

Miljöundervisning

Miljöverkstaden är Helsingborgs satsning på att stödja förskola, grundskola och gymnasium i miljöundervisningen. Tillsammans med miljöverkstadens pedagoger får eleverna egna sinnliga upplevelser som knyts till kunskap och förståelse. Stadens satsning och det aktiva deltagandet från skolor förbereder Helsingborgs barn och ungdomar för att delta i samhället med miljöengagemang.



Kretshyttan, en av miljöverkstadens lokaler.



Fredriksdals botaniska trädgårdar besöks av 25 000 elever varje år.



Naturpunkt Skogen finns i Bruce's skog.

Utemiljön har fått en starkare roll i undervisningen. Parker och natur behöver därför finnas nära skolorna och vara enkla att nå. Gröna ytor på skolgården används för spontanlek och som platser för att bara vara.

Grönområden är viktiga pedagogiska resurser som utnyttjas i undervisningen i flera ämnen. Undervisning för hållbar utveckling bör enligt läroplanen ske genom direkta möten med naturen, egna observationer och fältstudier (Lgr11). Kunskap om människans beroende av och påverkan på naturen betonas, liksom betydelsen av ekosystemtjänster. Undervisningen i idrott och hälsa ska stärka rörelseförmågan och intresset för fysisk aktivitet och vistelse i naturen. Det kan ske genom orienteringsövningar, lek och rörelse i utemiljö samt undervisning om allemansrätten. Även gymnasieskolans kursplaner i biologi och geografi lyfter fram fältstudier och pekar på att miljö- och hållbarhetsperspektiv är centrala.

Grönområden är kreativa miljöer som gynnar såväl koncentration som inläring. På skolgårdarna är gröna miljöer viktiga för att främja spontanlek för elever i alla åldrar. Särskilt högstadies- och gymnasieelever har även behov av egna platser för att bara vara. De gröna miljöerna i anslutning till skolorna är viktiga eftersom barn och ungdomar tillbringar så stor del av sin vardag där.

För att kunna använda grönområdena i den schemalagda undervisningen med sina korta arbetspass, behöver områdena finnas nära skolan. 300 meters gångavstånd bedöms som rimligt för daglig användning. En god trafiksäkerhet med säkra övergångar är nödvändig.

Situationen i Helsingborg

Användandet av utemiljöer i undervisningen har ökat under de senaste 5–10 åren. Skolorna i Helsingborg anger att natur och parker används kontinuerligt för idrott, orientering och för lek och rörelse på raster om de ligger tillräckligt nära.

Grundskolorna finns spridda i staden, främst i bostadsområden utanför city. De kommunala gymnasieskolorna ligger till stor del samlade på Slottshöjden och Olympia. Nästan alla fristående gymnasieskolor finns i city, där det idag finns sammanlagt 18

skolor med cirka 4500 elever i grundskola och gymnasium. I brist på egna skolgårdar, använder många elever bland annat Stadsparken och Slottshagen.

Samtliga grundskolor och nästan alla gymnasieskolor i centralorten har mindre än 300 meters gångavstånd till områdespark eller närpark. I Mariastaden har skolorna istället tillgång till grönt på samfällid kvartersmark. Från många av skolorna är det däremot längre än 300 meter att gå till något naturområde. Bristen på varierad natur i närområdet är särskilt påtaglig för skolorna i de mindre tätorterna.

I utomhuspedagogiken är det viktigt med tillgång till olika slags natur som hav, skog, insjöar och åar. Fredriksdals museer och trädgårdar används som uteklassrum med tillgång till pedagoger, landskapsbotanisk trädgård och ett kulturlandskap som skildrar 1840-talets Skåne. Området ligger lätt-tillgängligt för många skolor i centralorten. Fredriksdals pedagoger erbjuder olika elevprogram kopplade till skolans kursplan.

Naturpunkter med informationstavlor finns i Bruce's skog, Jordbodalen, Pålsgö skog, på Råå vallar och vid Lussebäcken. De fungerar som pedagogiska rastplatser där man kan lära sig om naturen. Naturpunkterna gör det möjligt att uppleva olika sorters natur, till exempel betesmark, skog och strand. Miljöverkstaden är ett stöd i miljöundervisningen och möter varje elev i genomsnitt sex eller sju gånger under skoltiden från förskola till gymnasium.

Utflykter och exkursioner begränsas ibland av skolornas ekonomi. Utflyktsmål inom gång- och cykelavstånd gör att man kan ge sig ut oftare än när man behöver använda sig av kollektivtrafiken.

RIKTLINJER

- Park och natur bör finnas inom 300 meters gångavstånd från grundskolan för att kunna användas i den vardagliga undervisningen.
- Grundskolor bör ha grönområde med inhemska träd och växter i närheten för undervisning.



Förskolornas behov av grönområden

Läroplanen

Grönområden behövs för att uppfylla intentionerna i förskolans läroplan. Målet är att varje barn utvecklar motorik, nyfikenhet och förmåga att leka och lära. Barnen ska utveckla intresse och förståelse för naturens olika kretslopp samt hur människor, natur och samhälle påverkar varandra. De ska få ökad förståelse för naturvetenskap och samband i naturen liksom kunskap om växter och djur.



Borggården i Maria park nyttjas dagligen av många barn och ungdomar.

Parker och natur har en stor pedagogisk betydelse i förskolan. För barnen är utevistelsen med förskolan ofta den enda under dagen.

Naturkontakt och tidiga naturupplevelser skapar en förtrogenhet med naturen som vi bär med oss livet ut. Barns närhet till naturen stimulerar miljöengagemang och kan bidra till en hälsosam livsstil.

Förskolornas utomhuspedagogiska arbete behöver närhet till områden av varierad karaktär med en bredd av biologisk mångfald. Natur och park används vanligen i undervisningssyfte för äldre förskolebarn, och främst som lek miljö för yngre barn. Platsens innehåll – lekplats, bänkar, grillplats och väderskydd – har ibland större betydelse än parkens storlek, eftersom förskolornas aktiviteter ofta inte kräver så stort utrymme.

Inte bara områdesparker utan även närparker och små gröningar besöks frekvent och är värdefulla för förskolorna. Närhet till grönområden är särskilt viktigt för förskolor som har begränsat utrymme eller ont om grönska på den egna gården.

Situationen i Helsingborg

De flesta förskolorna i centralorten har tillgång till natur eller park inom ett gångavstånd på 300 meter. I vissa delar är tillgången sämre, men ingen förskola har längre än 500 meter. I Mariastaden har man tillgång till gröna områden på samfällid kvartersmark.

En enkät om Helsingborgs förskolors användning av grönområden genomfördes år 2008, och visar att närliggande grönytor ofta används på daglig basis som komplement till den egna gården. Områden med

särskilda kvaliteter tål en längre gångsträcka, till exempel i form av en utflykt. 300 meters gångavstånd har visat sig vara avgörande för barnens ork och möjlighet att regelbundet ta sig till en plats till fots. Förskolans profil, barngruppens storlek, åldrar, och tillgången till egna fordon eller kollektivtrafik påverkar också rörligheten.

Mindre barriärer med hastigheter på högst 50 km/timme uppfattas i regel inte som hinder då de sammanhållna grupperna ledsagas av vuxna. Större barriärer undviks i regel.

Större naturområden som Påljö skog, Fredriksdalsskogen, Jordbodalen, Ramlösaravinen, Ättekulla skog, Råå vallar och Örby ängar är viktiga och populära besöksmål. De besöks flera gånger per vecka av de förskolor som ligger i närheten, men är även populära utflyktsmål för förskolor på längre avstånd. Fredriksdals museer och trädgårdar är öppet och gratis för förskolor och skolor på vardagar. Så kallade naturpunkter – rastplatser med information om bland annat skog, betesmark och vattendrag – finns i ett antal naturområden i centralorten.

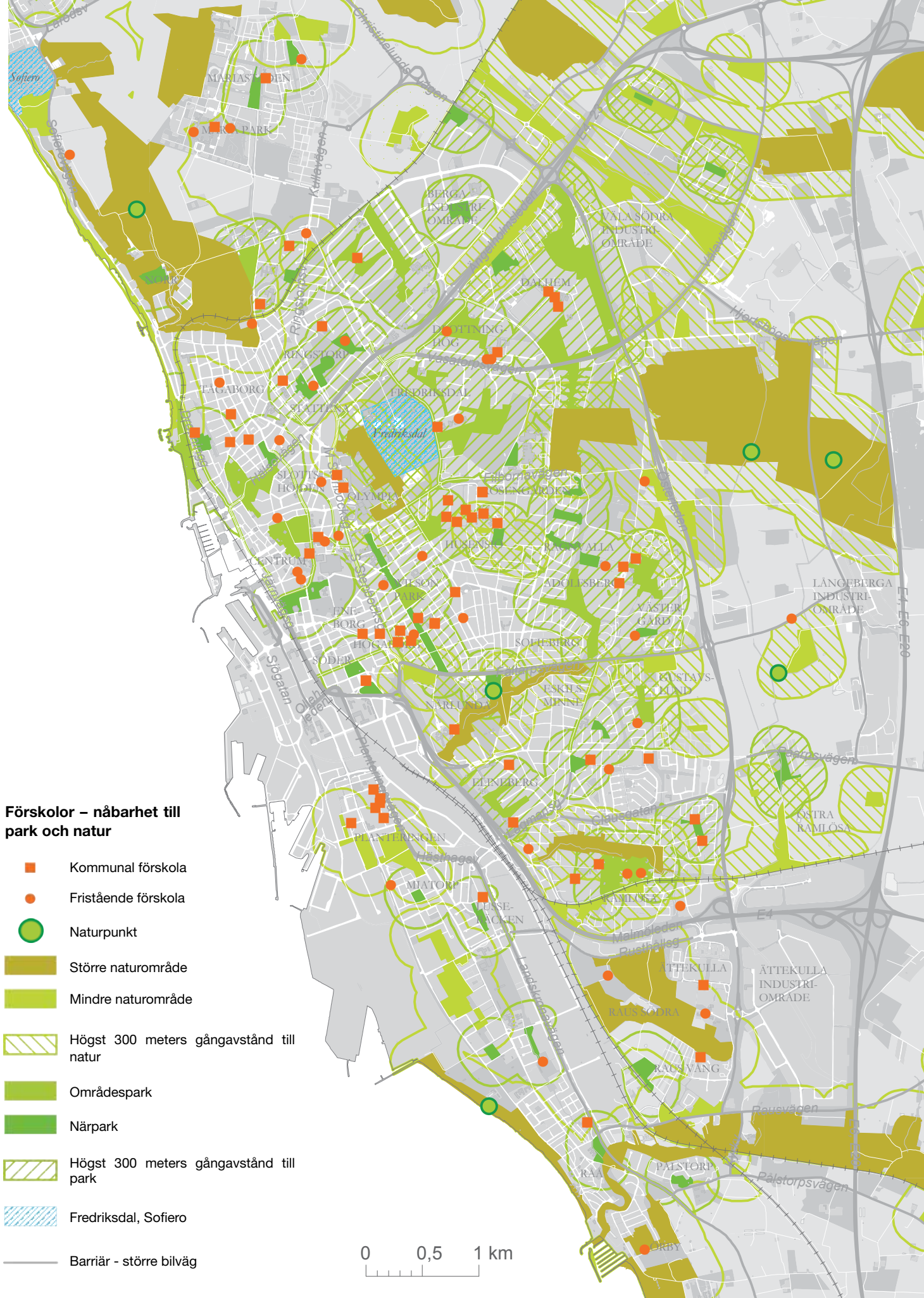
Om många förskolor lokaliseras kring en park finns risk för en ökad belastning och slitage samt konkurrens med andra användare. Exempel finns bland annat i Slottshagen, Maria Park, Ramlösa brunnsspark och Vikingsbergsparken.

RIKTLINJER

- Park och natur bör finnas inom 300 meters gångavstånd från grundskola och förskola för att kunna användas i den vardagliga undervisningen.



Utepedagogik i Fredriksdalsskogen.



Biologisk mångfald

Mångfaldens betydelse

Var tredje tugga vi äter är beroende av att bin pollinerar våra grödor. Vissa grödor, exempelvis blåbär, äpplen och körsbär är till 90 procent beroende av pollinerande insekter (NRCS 2012).

Värdet av bins pollinering av grödor i Sverige beräknas till 189–325 miljoner kronor per år, och värdet av honungsproduktion till 117–135 miljoner kronor per år. I beräkningarna används priserna som biodlaren, lantbrukaren eller trädgårdsodlaren får för sina produkter innan förädling. Butiksvärdet av produkterna är mycket högre (Jordbruksverket 2009).

Att gynna bin och andra pollinerande insekter är därför en åtgärd med stor ekonomisk betydelse.



Foto: Arne Juhlin

Humlor är värdefulla pollinere.

Många djur utför ekosystemtjänster, så även fåglar. Genom att samla ekollon i födogömmor, varav några blir lig-gande och får gro, utför nötskrikan plantering av ekollon till ett värde av omkring 35 000 kronor per nötskrikepar (Hougner, Colding & Söderqvist 2006).

Biologisk mångfald är variationen i naturen – från genetisk mellan individer till variationen av arter och ekosystem, på land och i vatten. Mångfalden omfattar även olika geografiska skalor – lokalt, regionalt och globalt, som påverkar varandra. Den biologiska mångfalden är grunden för vår välfärd och överlevnad genom de ekosystemtjänster den ger oss.

Jordens livförsäkring

Man kan likna den biologiska mångfalden vid jordens livförsäkring där varje art är en viktig byggsten i de livsuppehållande processerna. En hög biologisk mångfald ger stabila fungerande ekosystem med stor motståndskraft och möjlighet till anpassning. Vid förändring, till exempel om en art plötsligt försvinner eller om klimatet förändras anpassar sig ekosystemet efter de nya förhållandena - detta brukar kallas resiliens.

När växt- och djurarter dör ut förlorar ekosystemen sin stabilitet. Ekosystemtjänsterna som vi ofta tar för givna kan gå förlorade. Fungerande ekosystem förser oss med tjänster som rekreation, frisk luft, rent vatten, mediciner, byggnadsvirke, kläder, uppvärmning och mat på bordet. Insikten att arterna har betydelse i ett större sammanhang är central. Det räcker inte att bevara ett antal vilda arter i ett reservat. Det handlar om att skydda funktionerna och de livsuppehållande system som gör jorden till en beboelig plats.

Skäl för att bevara biologisk mångfald

Etiska motiv.

Alla arter har rätt att leva vidare på jorden. Vi har ett ansvar att förvalta den biologiska mångfalden och lämna den vidare till kommande generationer.

Ekologiska motiv.

Biologisk mångfald är förutsättningen för upprätthållandet av ekologiska system som också människan är beroende av.

Materiella och ekonomiska motiv.

Vi människor är beroende av produkter från naturen för vår överlevnad. I naturen kan man fortfarande finna många arter som kan användas till nya mediciner, mat, industriprodukter och vid växtförädling med mera.

Kulturella och sociala motiv.

Naturen och dess arter är en källa till kreativitet och inspiration. Den är del av vårt kulturarv och bidrar till vår livskvalitet.

Hälsomotiv.

Människor mår bättre av att vistas i naturen. Stressreaktioner minskar i kontakt med växter och djur.

Okunskap.

Människan saknar kunskap om funktionen av alla komponenter i naturen. Varje organism är del i en kedja av inbördes beroende organismer som i sin tur är del i ett ekosystem. Vad händer med ekosystemet om en komponent försvinner? Högre mångfald på alla nivåer ger en högre anpassningsförmåga och motståndskraft till pågående och kommande förändringar.



Äppleskördens storlek är i hög grad beroende på tillgången av pollinerande insekter.

Hoten mot biologisk mångfald

Att arter dör ut är en naturlig process, men utdöendehastigheten är idag 100 till 1000 gånger snabbare på grund av mänskliga aktiviteter. De största hoten mot biologisk mångfald på global nivå är aktuella även i Helsingborg.

Biotopförstörelse

I denna kategori ingår förändrad markanvändning genom uppodling och bebyggelse av naturmark, fragmentering av biotoper, spridning av miljögifter, försurning, övergödning och klimatförändringar.

I Helsingborg har en stor biotopförstörelse skett genom uppodlingen av landskapet under 1800-talet. Då försvann 90 procent av våtmarkerna, ängs- och betesmarkerna. Användning av bekämpningsmedel och konstgödning, större brukningsenheter och ensidigare produktion, påverkar biotoperna negativt idag.

Fragmentering är uppsplittring och minskning av naturområden i landskapet som gradvis blir sämre som livsmiljöer. Isolerade populationer är känsligare för störning och förändring eftersom arterna har svårt att sprida sig till andra områden. När isolerade populationer av arter dör ut blir återkoloniseringsen svår eftersom spridningsvägar skurits av. Inavel är också en orsak till utdöende även om livsmiljön som sådan är god. I Helsingborg pågår fragmentisering alltjämt med ny bebyggelse och nya vägar.

Överexploatering av vilda populationer

I Sverige beror till stor del utarmningen av den biologiska mångfalden på det moderna skogs- och jordbruket. I Helsingborg har odlingen maximerats genom avskogning och utdikning av landskapet. Brukningsmetoder och tillsatsmedel som gödning leder till näringsläckage och övergödning. På stora arealer begränsas biologisk mångfald med bekämpningsmedel för att gynna monokulturer av en handfull utsädesarter.

När det gäller skogsmark är miljöhänsynen vid många avverkningar fortfarande bristfällig. Grenar, toppar och stubbar tas allt oftare bort från hyggena för att användas som bränsle. Detta är en fördel för klimatet eftersom det är ett förnyelsebart

bränsle men till nackdel för biologiska mångfald eftersom det utarmar skogarna.

En förändring som skett i jordbruket de senaste decennierna är betesdjurens och därmed gräsmarkernas försvinnande i Helsingborg. Eftersom lönsamheten på våra jordar är så mycket bättre för växtodling har djurhållningen, förutom hästar, nästan helt upphört.

Invasiva arter

Invasiva främmande arter bedöms vara ett av de största hoten mot den biologiska mångfalden. Med invasiv art menas en art som införts till områden utanför sitt ursprungliga utbredningsområde, som sprider sig av egen kraft, som skadar ekosystemet som de introducerats till och åstadkommer ekonomisk skada eller påverkar hälsan negativt hos djur och människor.

Globalt och nationellt finns många exempel på hur arter, ofta med människans hjälp, har flyttats till nya sammanhang och där medfört stora negativa konsekvenser. Kostnaderna för invasiva främmande arter i Sverige har uppskattats till 1,1–4,5 miljarder kronor per år. I EU beräknas kostnaden till 9,6 miljarder euro per år och i USA uppskattas kostnaderna för skador och kontroll till i storleksordningen 100 miljarder dollar per år. (Naturvårdsverket, 2012).

På Europeisk nivå har man ställt samman en lista över de hundra "värsta" främmande arterna som har effekter på biodiversitet, ekonomi och hälsa. 40 av dessa arter finns redan i Sverige varav 20 i Helsingborg (Aronsson, Nyberg & Sahlin 2008 samt Nobanis.org). Exempel på invasiva arter som finns i Helsingborg är mink, spansk skogssnigel, jättebjörnlöka, parkslide, jättebalsamin, robinia, vresros, sykomorlönn, kräftpest, amerikansk kammanet och kastanjemal.

När en främmande art väl fått fotfäste kan det vara svårt att göra något åt den. Därför är det viktigt att arbeta med förebyggande åtgärder för att förhindra introduktioner.



Nya vägar och bebyggelse i landskapet ökar fragmenteringen.



I produktionskog liksom på åkermarken är det endast en art som man vill gynna.



Vresros är ett exempel på invasiv art som breder ut sig längs våra kuster på strandängsflorans bekostnad.



Mårdhund är med på topp hundra-listan över arter som bör utrotas inom EU, eftersom den gör stor skada.

Situationen idag

En kortfattad beskrivning av läget för Helsingborgs viktiga naturmiljöer är att de är för få, för små och för isolerade från varandra.



Klintsnyltrotten är ett exempel på en art som är specialiserad. Den parasiterar bara på väddklint och rödklint.



Andra arter är mer allmänna, till exempel gräsand och tusensköna.



Landskapet är i ständig förändring, men djur och växter hinner inte alltid med att anpassa sig.

Vilka arter som finns och hur många individer de är visar på tillståndet i naturen. Helsingborgs växt- och djurliv speglar till stora delar ett historiskt landskap. Utmaningen är att ge förutsättningar för arterna att fortleva i dagens och framtidens landskap.

Arter och naturtyper

Uppskattningsvis finns det mellan 10 000 och 20 000 olika arter permanent eller tillfälligtvis i Helsingborg. Även om målsättningen för den biologiska mångfalden ytterst är att bevara arter är det viktigt att även värna om antal, bestånd och biomassa av organismer. För att kunna hantera de många olika arternas behov är det nödvändigt att generalisera. Grönstrukturprogrammet behandlar mer rumslig fördelning och areal av naturmiljöer än de enskilda arterna.

Utdöendeskudd

Under en evolutionärt sett kort tid, de senaste 200 åren, har landskapet genomgått stora förändringar. När livsmiljöer försvinner, fragmenteras eller kvalitetsmässigt försämras försvinner oftast inte arterna direkt utan mycket senare. Man talar om en utdöendeskudd där arterna fortsätter att försvinna långt efter att man hejdat förstörelsen av livsmiljöer. Det är mot denna historiska bakgrund vi måste förstå dagens landskap och tillståndet för den biologiska mångfalden.

Landskapet förändras

Den biologiska mångfalden i vårt landskap är resultatet av både naturgivna förutsättningar som klimat, topografi och jordmån såväl som människans påverkan under tidernas lopp. De naturgivna förutsättningarna är som regel relativt stabila över långa tidsrymder. Kulturpåverkan på landskapet kan däremot gå snabbt, exempelvis genom utbyggnad av infrastruktur och bebyggelse eller genom jordbrukspolitiska beslut och stödformer.

Under lång tid, från järnålder till 1800-talet, dominerades Helsingborgs landskapet av vidsträckt fuktiga och trädbevuxna slätter- och betesmarker. Andelen åkermark var liten, omkring 10 procent. För att klara livsmedelsförsörjningen för den växande befolkningen genomfördes skiftesreformer, våtmarker torrades och betesmarker plöjdes upp för att öka den odlingsbara ytan. Jordbrukets industri-



Diagrammet visar en generaliserad bild av markanvändningen på 1700-talet. Den inbördes fördelningen mellan markslagen skiftade, men var i huvudsak densamma alltsedan järnåldern.

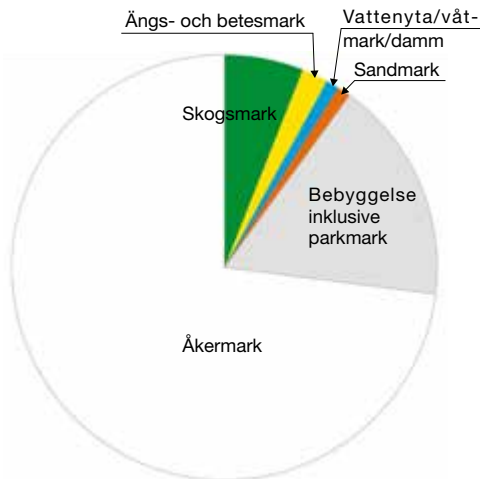
lisering under 1900-talet med mekanisering, rationalisering och kemikalieanvändning har skyndat på utarmningen av arter i odlingslandskapet.

Det senaste halvseklets stora utbyggnad av tätorter och kommunikationsleder har också medfört stor påverkan av landskapet. Förändringar av landskapet kommer att fortsätta även i framtiden. Den förändringen behöver ske med större medvetenhet och hänsyn till den biologiska mångfalden.

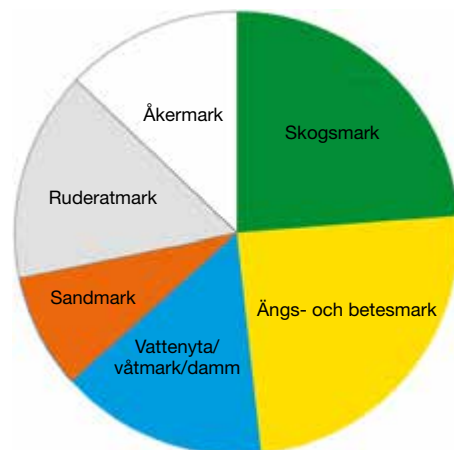
Vardagsmångfald - generalister

Generalister är de arter som är vanliga i landskapet och som står för merparten av ekosystemtjänsterna. Dessa arter klarar sig bra i olika typer av miljöer och får snabbt många avkommor och förekommer ofta över stora områden. Generalisterna har som regel inga större problem med förändringar utan kan till och med gynnas av dem. Det är de specialiserade arterna som försvinner med de stora förändringarna i landskapet och kvar finns här istället generalister.

När generalister börjar dyka upp på rödlistan, som tornseglare, indikerar detta att något allvarligt håller på att hända i stor skala. Andra vanliga arter som gått tillbaka är åkergröda, sånglärka, stare och ladusvala. Det går dock att vända trenden. I till exempel nyanlagda våtmarker kommer omgående ett rikt växt- och djurliv. Biotopförbättrande åtgärder för hotade groddjur har gett en positiv trend för nästan samtliga arter i Skåne.



Diagrammet över nuvarande markanvändning visar att våra växt- och djurarter inte har stora möjligheter till långsiktig överlevnad i dagens landskap.



Helsingborgs hotade och rödlistade arter fördelade på de naturtyper de är beroende av. Indelningen enligt Artdatabanken.

Ovanliga och rödlistade arter i Helsingborg

Specialister är arter som är anpassade att klara väldigt specifika och ofta tuffa miljöer, tar lång tid på sig att spridas eller behöver leva länge för att föröka sig. När miljön på många håll i landet blir alltmer ensartad på grund av näringstillförsel eller upphört bete eller slätter, kan istället generalister ta över specialisternas livsmiljöer. Många specialiserade arter förekommer normalt i litet antal och är spridda i landskapet. Dessa arter har svårt att anpassa sig till förändringar och utgör därför majoriteten av hotade arter på rödlistan.

Ett sätt att beskriva en naturmiljös känslighet är att visa hur många hotade eller rödlistade arter som är beroende av den. En jämförelse har gjorts av hur Helsingborgs hittills kända rödlistade arter, cirka 250 stycken, fördelar sig i landskapet. Listan på rödlistade och hotade arter i Helsingborgs kommun ska inte ses som fullständig, då kunskapen om flera artgrupper är bristfällig. Fördelningen av arter ger en fingervisning om vilka naturtyper som bör prioriteras.

Majoriteten av hotade och rödlistade arter i Helsingborg är beroende av skogs- och gräsmarker, tätt följt av sand-, ruderat- och våtmarker. Dessa naturtyper finns numera endast i begränsad omfattning i Helsingborgslandskapet.

Gräsmarksarterna är knutna till ogödslade ängs- och betesmarker, något som har försvunnit i hög utsträckning när betesdriften har minskat.

Sötvattenmiljöer, både rinnande och stillastående vatten, är livsviktiga för djur och växter. Dessa miljöer har minskat kraftigt sedan 1700-talet då omkring en tredjedel av landskapet var blött eller fuktigt. Idag är det endast ett par procent av arealen som är våtmark.

Majoriteten av våra vattendrag uppnår inte god ekologisk status, vilket är ett krav enligt EU:s ramdirektiv för vatten. Åtgärder krävs därför både för att öka vattenkvaliteten och arealen öppet vatten i landskapet.

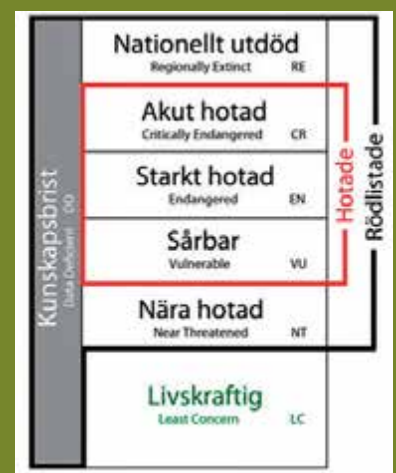
Över 20 procent av Helsingborgs hotade och rödlistade arter är beroende av ruderat- och sandmarker. En stor andel av landets biologiskt värdefulla sandmarker finns i Skåne. Denna biotop var vanligare förr i landskapet då kustområdena betades mer intensivt och tillfälliga åkrar odlades upp på olika håll i landskapet. På många håll i västra Skåne förändras den typiska sandmarksmiljön även på grund av ökat nedfall av näringsämnen från luften. Ruderat- och sandmarksmiljöer liknar varandra och Helsingborgs gamla flygsandsområden på söder är exempel på dessa.

Åkermarkens arter är främst knutna till rester av naturmark och småbiotoper i odlingslandskapet, inte till själva åkermarken i sig. Trots att åkermarken utgör så stor del av markanvändningen har den relativt få arter knutna till sig. Det kan tolkas som att det råder brist på småbiotoper i odlingslandskapet eller att det inte finns tillräckligt med bekämpningsmedelsfria zoner.

Helsingborgs biologiska mångfald är koncentrerad till en mycket begränsad del av marken, cirka 10 procent. Med så begränsad areal ökar risken för populationer att dö ut på grund av påverkan utifrån.

Ruderatmark är mark som ofta störs av mänskliga aktiviteter i tätortsmiljö, till exempel upplagsplatser, industritomter och grusytor.

Den svenska rödlistan är en redovisning av arters relativa risk att dö ut från Sverige. Att en art är hotad innebär i ett rödlisteperspektiv att en art är klassad i någon av kategorierna Akut hotad (CR), Starkt hotad (EN) eller Sårbar (VU).



Vad gör vi då åt detta?

På sida 87 kan du läsa om strategierna för biologisk mångfald i Helsingborg.

Naturtyper i Helsingborg



Det är skillnad på skog och skog. Bokskog till vänster och granskog till höger.



Ogödslade betesmarker var tidigare den vanligaste markanvändningen i Helsingborgstrakten. Idag är de mycket ovanliga.



Allerums våtmark.



Grunda havsbottnar är produktiva och kallas för havets barnkammare och skafferier.

Naturen brukar beskrivas utifrån relativt enhetliga områden i karaktär och struktur, så kallade naturtyper. De naturtyper som beskrivs i detta avsnitt är huvudkategorier och omfattar flera olika varianter.

De naturtyper som beskrivs ska prioriteras i det fortsatta arbetet vid utveckling och skydd av grönstrukturen.

Grönstrukturprogrammet redovisar följande naturtyper:

- Ängs- och betesmark
- Skogsmark
- Våtmark
- Sandig mark
- Småbiotoper i odlingslandskapet
- Grunda havsbottnar

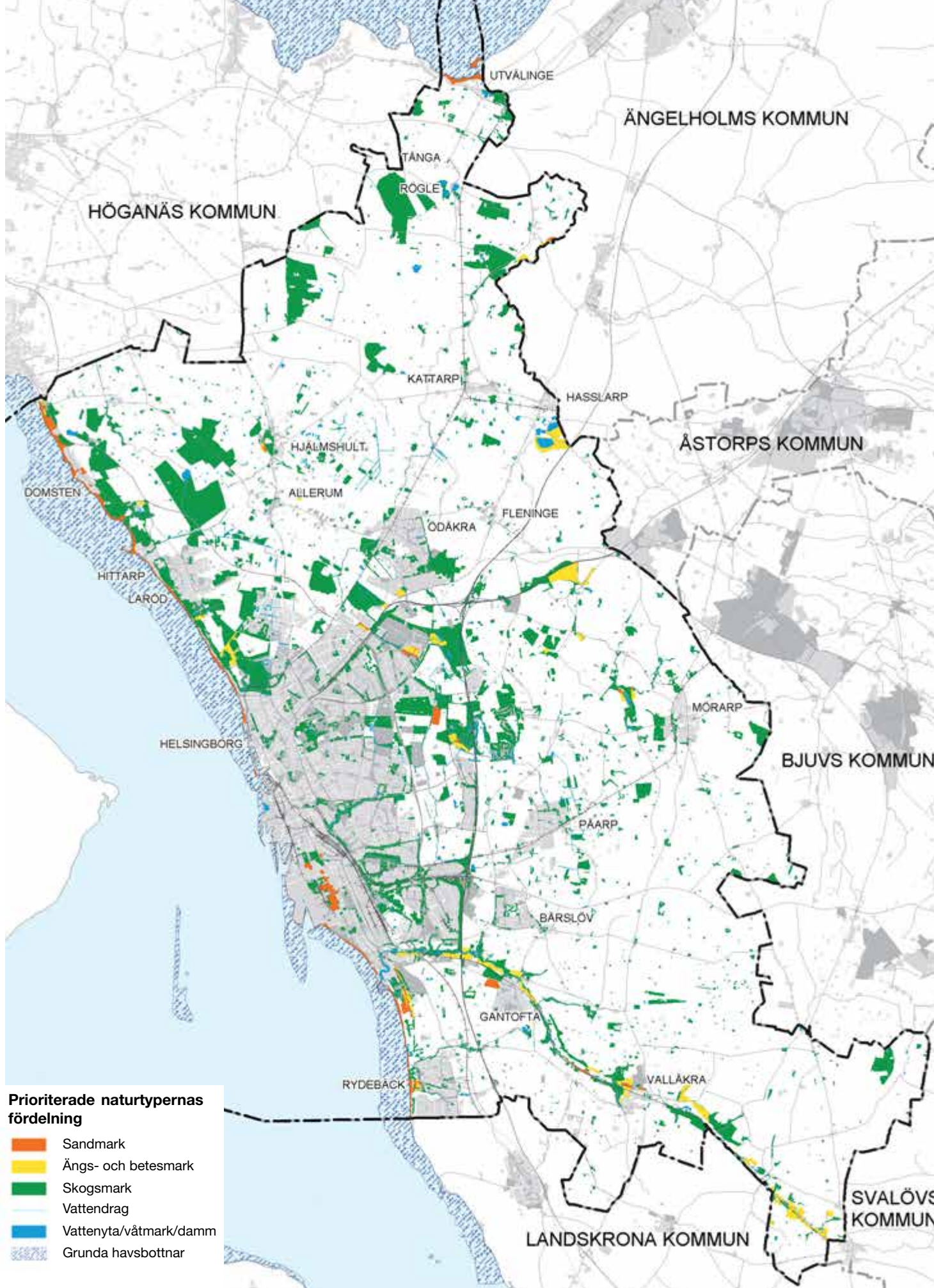
Enligt Länsstyrelsen och Skogsstyrelsen har Skåne län ett särskilt ansvar när det gäller ädellövskog, klubbalskog, sandmiljöer, strandängar samt busk- och trädrika betesmarker.



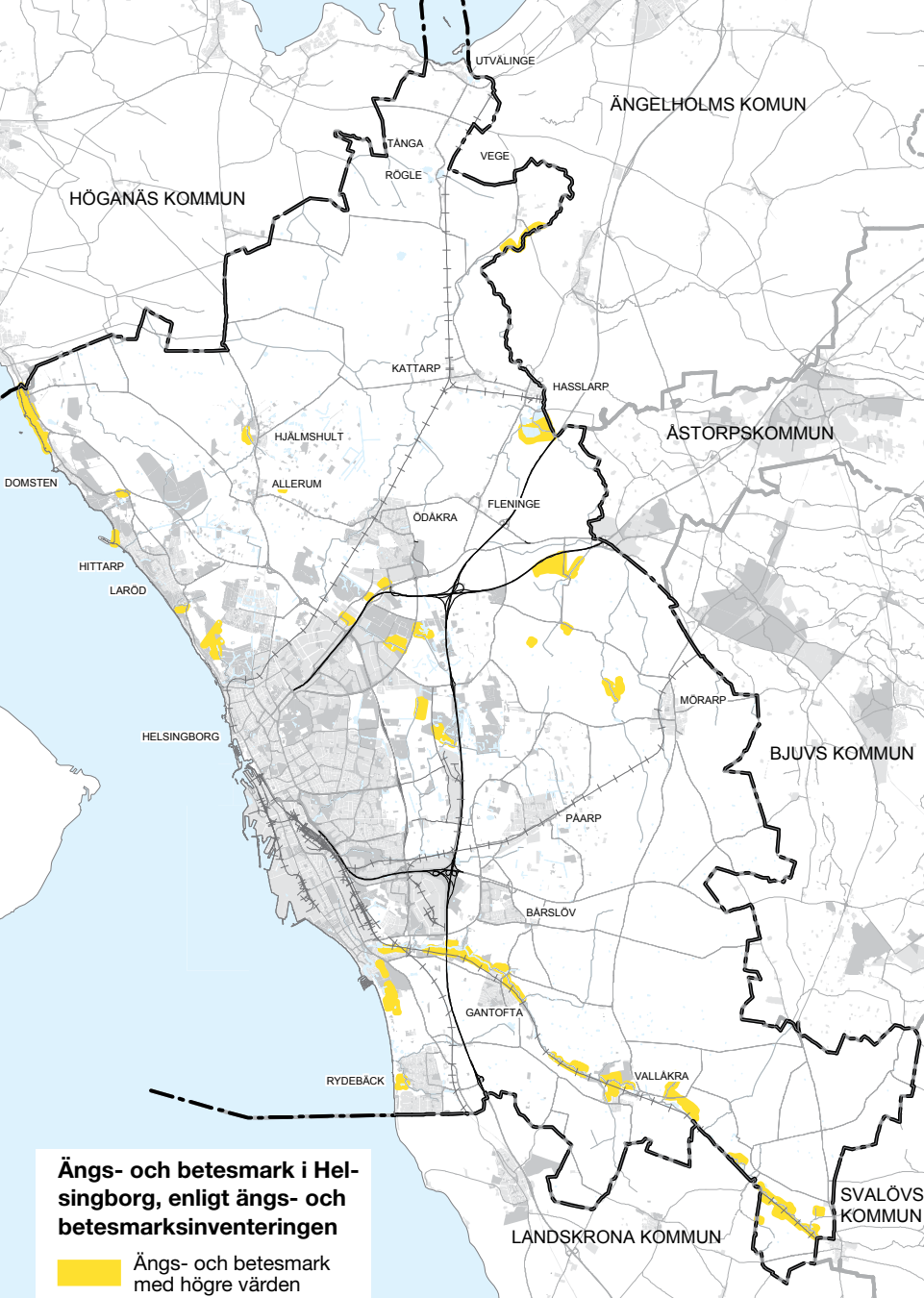
Öppna sandmarker har stor betydelse för den vilda bifaunan och därmed också för pollineringen av våra växter.



Ädellövskog med lång kontinuitet och med hög andel gamla träd och död ved har mycket höga biologiska värden. Här ett exempel från Ramlösaravinen.



Kartan visar nuläget för de prioriterade biotopernas fördelning i Helsingborgs landskapet, exklusive småbiotoper, alléer och stenvägar. Biotoperna är mer eller mindre spridda i landskapet.



Ängs- och betesmark

Ängs- och betesmarker tillhör de mest artrika livsmiljöerna i Sverige, förutsatt att bekämpnings- och gödningsmedel inte har använts. När växterna slåttas eller betas får fler arter chansen att växa och inte bara de snabb- och högvuxna som annars dominerar. På ängs- och hagmarker kan det finnas upp till 50 olika växtarter på en enda kvadratmeter. Betade och slåttade marker har dominerat stora delar av Sveriges och Helsingborgs landskap under lång tid men har minskat drastiskt och därmed de arter som är beroende av dessa biotoper. Det tar ofta lång tid att återskapa den speciella flora som hör till artrika gräsmarker, uppskattningsvis mellan 10-50 år.

Även om floran tar lång tid att utvecklas gynnas andra arter snabbare, till exempel insekter och fåglar. Förekomst av djur, inslag av träd och buskar gynnar många svampar, insekter och fåglar. Gräsmarker är bra i kombination med skog eller vattenmiljöer då biotoperna förstärker varandra. Vägrenar och andra stråk med örter och gräs kan bli värdefulla spridningsvägar och ersättningsmiljöer för de djur och växter som hörde hemma i äldre tiders ängar. Växtligheten bör slås vid passande tidpunkt och forslas bort. Idag finns relativt stora andelar gräsmark inom stadens park- och rekreationsområden. Här finns en stor potential att utveckla de biologiska värdena genom ändrad skötsel.



Nuvarande areal ängs- och betesmark i Helsingborgs stad i förhållande till den totala landarealen.

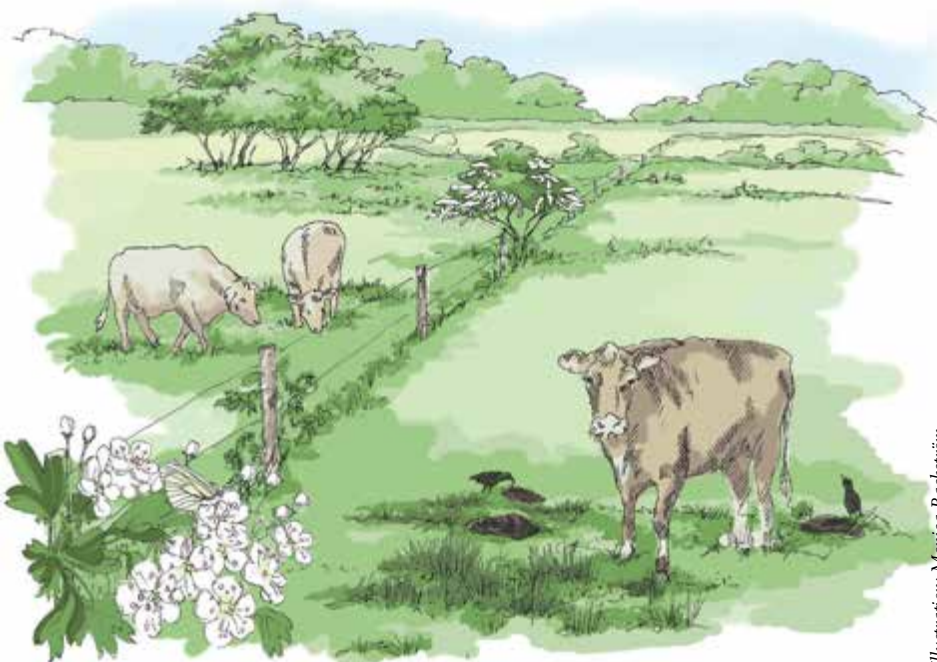


Illustration: Monica Backström

RIKTLINJER

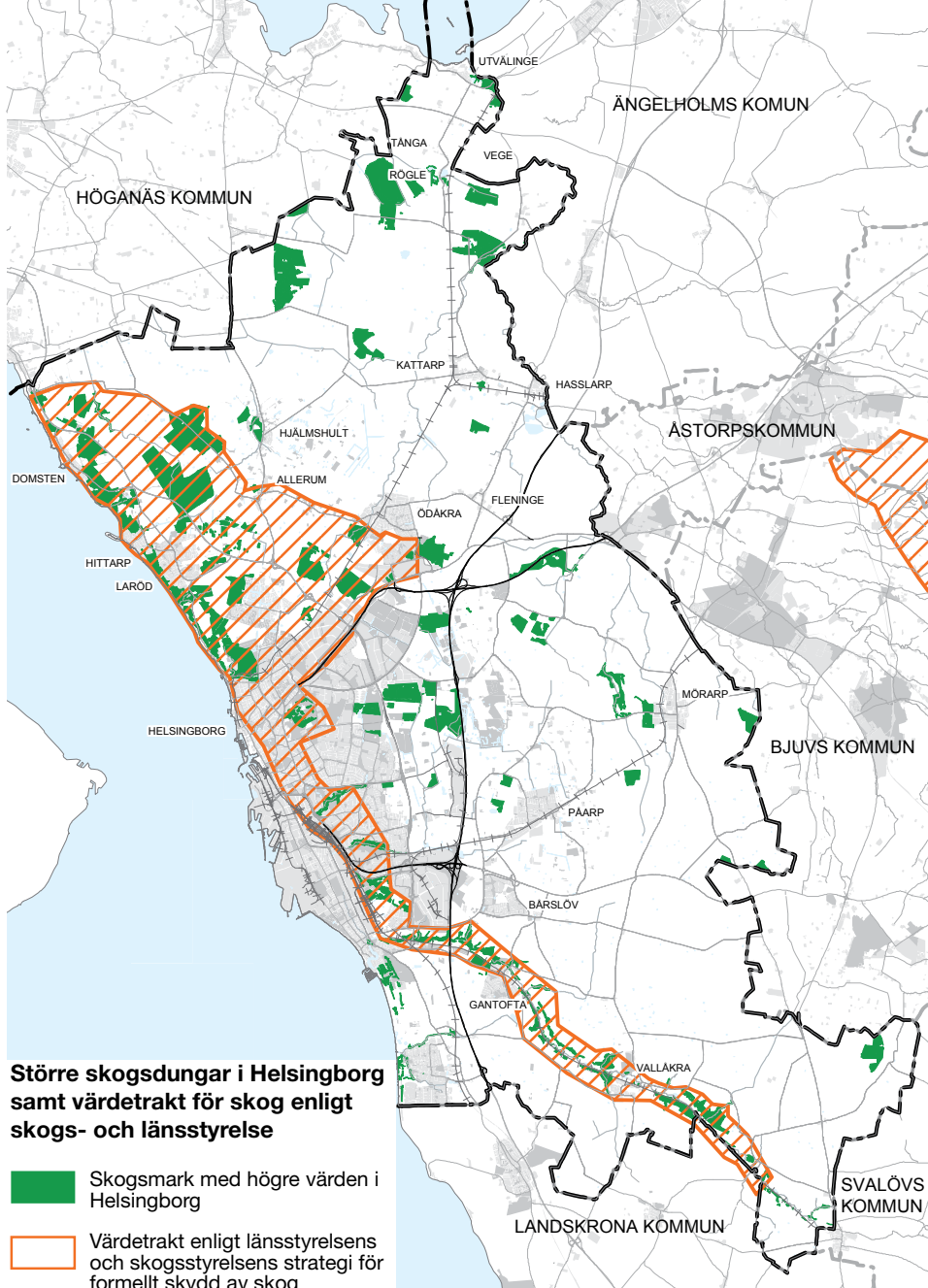
- Betesdrift bör ske utan gödnings- och bekämpningsmedel.
- Vid slåtter bör materialet tas bort efteråt.

Skogsmark

Helsingborgs skogsmark består oftast av tidigare betade eller slåttrade gräs- och våtmarker som har tillåtits växa igen eller planterats. De äldre bestånden är artrika med flera organismgrupper representerade av växter, svampar, lavar, insekter och fåglar. Sedan 1990-talet har staden aktivt planterat lövskog. Skogen i Helsingborg består främst av lövskog med stort inslag av ädellövträd. Granbestånd förekommer men på stadens mark avvecklas dessa efterhand och ersätts med lövskog. Tallplanteringar finns utmed kusten och planterades under 1800-talet för att minska jord- och sandflykt.

Ädellövskog och fuktlövskog med förekomst av grova träd och död ved har en särskild stor betydelse för den biologiska mångfalden. Mer än hälften av Sveriges rödlistade skogsarter är beroende av ädellövskog som endast utgör 1 procent av skogsarealen. Utvecklingen av högre biologiska värden tar i storleksordningen 50-100 år.

Delar av Helsingborg är en utpekad värde-trakt enligt skogsstrategin i Skåne, se karta till höger. Inom en värde-trakt finns det fler dungar med framförallt ädellövskog som har stor betydelse för växt- och djurliv, jämfört med landskapet i övrigt.



Större skogsdungar i Helsingborg samt värde-trakt för skog enligt skogs- och länsstyrelse

- Skogsmark med högre värden i Helsingborg
- Värde-trakt enligt länsstyrelsens och skogsstyrelsens strategi för formellt skydd av skog



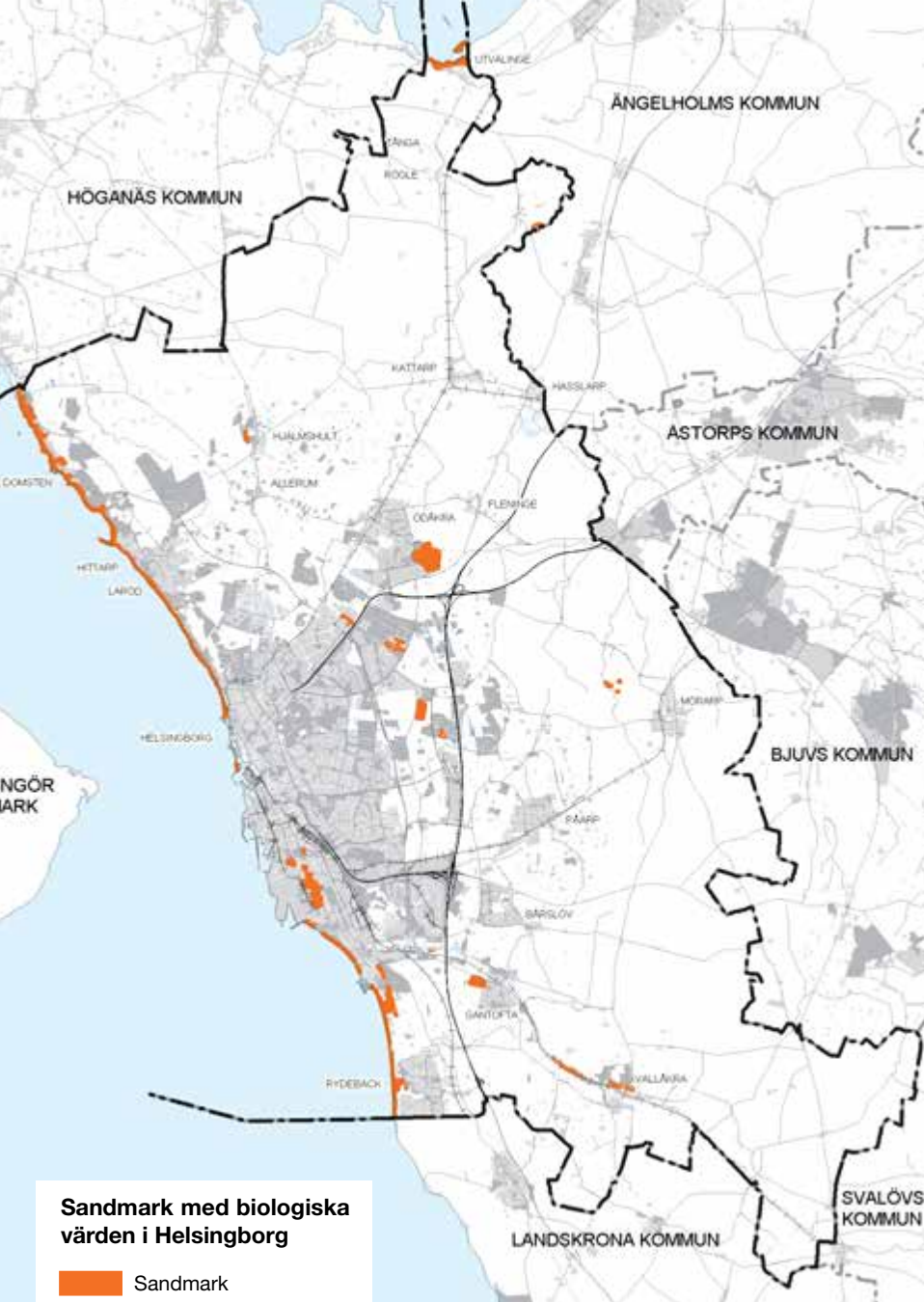
Areal skogsmark i Helsingborgs stad i förhållande till den totala landarealen.

RIKTLINJER

- Skogen bör skötas för att eftersträva en variation i ålder och arter.
- Skogen bör innehålla minst 20 kubikmeter död ved och minst 3 stycken högstubbar per hektar.



Illustration: Monica Backström



Sandmark

Sandmark är områden utmed kusten med begränsad vegetation. Utöver dessa ytor redovisas även sandig mark som klassas som gräsmark eller skogsmark. Dessa ytor bör prioriteras för att förbättra för de arter som är beroende av öppna sandytor. Den torra, sandiga marken omfattar även trädor på sandiga jordar och sandig ruderatmark. Tidigare var de sandiga markerna betydligt vanligare i Helsingborgslandskapet på grund av flygsandfält, intensivt bete och att odling endast var möjlig på torrare marker. Idag är det framförallt insekter, svampar och växter som är beroende av de sandiga, öppna markerna. Den vilda bifaunan är särskilt värd att nämna här.

Man kan snabbt återskapa värdefulla sandmiljöer genom att bryta upp växttäcknet så att solbelysta sandblottor skapas. Intensivare skötsel genom bete eller kontinuerlig mekanisk omrörning är därför önskvärd i igenväxande sandiga marker. Sandiga ytor kan också kombineras med aktivitetsytor som ridning eller terrängcykling. Utveckling av biologiska värden går snabbt, mellan 1-5 år. Små skapade sandbiotoper kan med fördel anläggas utmed grönstråk i landskapet eller vid kraftledningsstolpar, master och vägkanter.

De sandmarker som redovisas i kartan är i huvudsak öppen mark. Det finns ytterligare sandig mark som är skogbevuxen.



Areal öppen sandmark i Helsingborgs stad i förhållande till den totala landarealen.

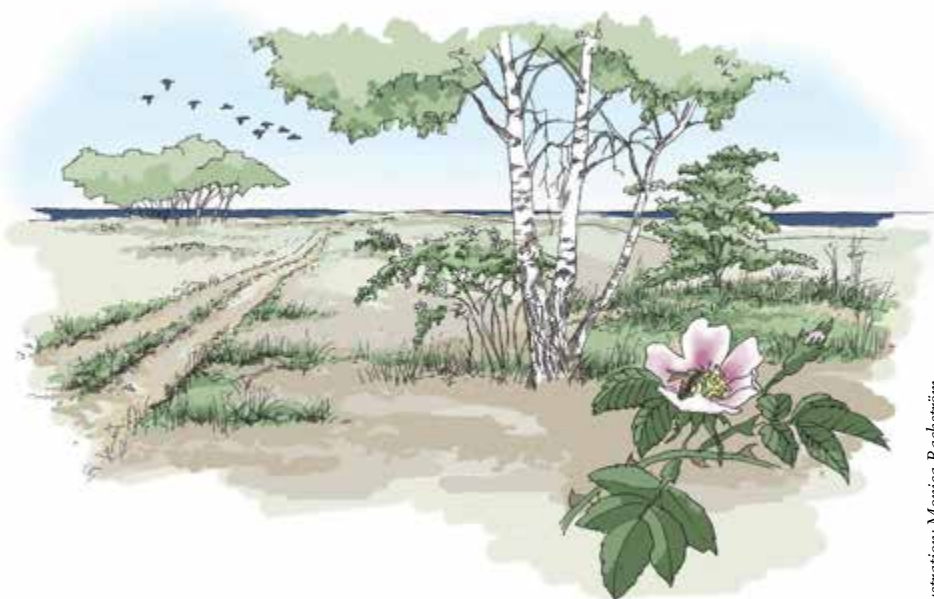


Illustration: Monica Backström

RIKTLINJER

- Skötseln av sandmarker bör gynna växter och djur som är knutna till sandmarker. Minst 10 procent av arealen bör vara öppen sandyta.

Våtmark och vattendrag

Både rinnande och stillastående sötvatten är viktiga livsmiljöer i landskapet. Arter som lever på land kan vara vattenlevande under delar av sin livscykel, till exempel under reproduktionen. Helsingborg saknar sjöar men har många småvatten i form av mörkelgravar, lertäkter och öppna diken. Den vanligaste och kanske mest ursprungliga våtmarkstypen i Helsingborg är fuktig till blöt gräsmark utmed vattendrag. Andra värdefulla våtmarkstyper är kärr och fuktiga miljöer i skog.

Under de senaste decennierna har stora insatser gjorts för att återskapa våta miljöer främst för att minska näringsläckaget från åkermark. Dessa våtmarker har även gynnat den biologiska mångfalden.

Växt- och djurliv svarar snabbt på en nyskapad våtmark och redan första året finns här biologiska värden. Vattendrag som rörlagts under mark saknar biologiska värden. En viktig åtgärd är att där det är möjligt öppna upp och återskapa dessa rörlagda vattendrag. Fiskevårdande åtgärder som restaurering av vattendrag och undanröjande av vandringshinder ger snabbt goda resultat. Goda biologiska miljöer kan skapas i kombination med dagvattendammar och andra anläggningar mot översvämningar om de utformas på rätt sätt.



Areal nuvarande våtmark i Helsingborgs stad i förhållande till den totala landarealen.

RIKTLINJER

- Våtmarker bör ges en varierad utformning och biologiska värden gynnas.
- Vandringshinder för fisk bör tas bort.

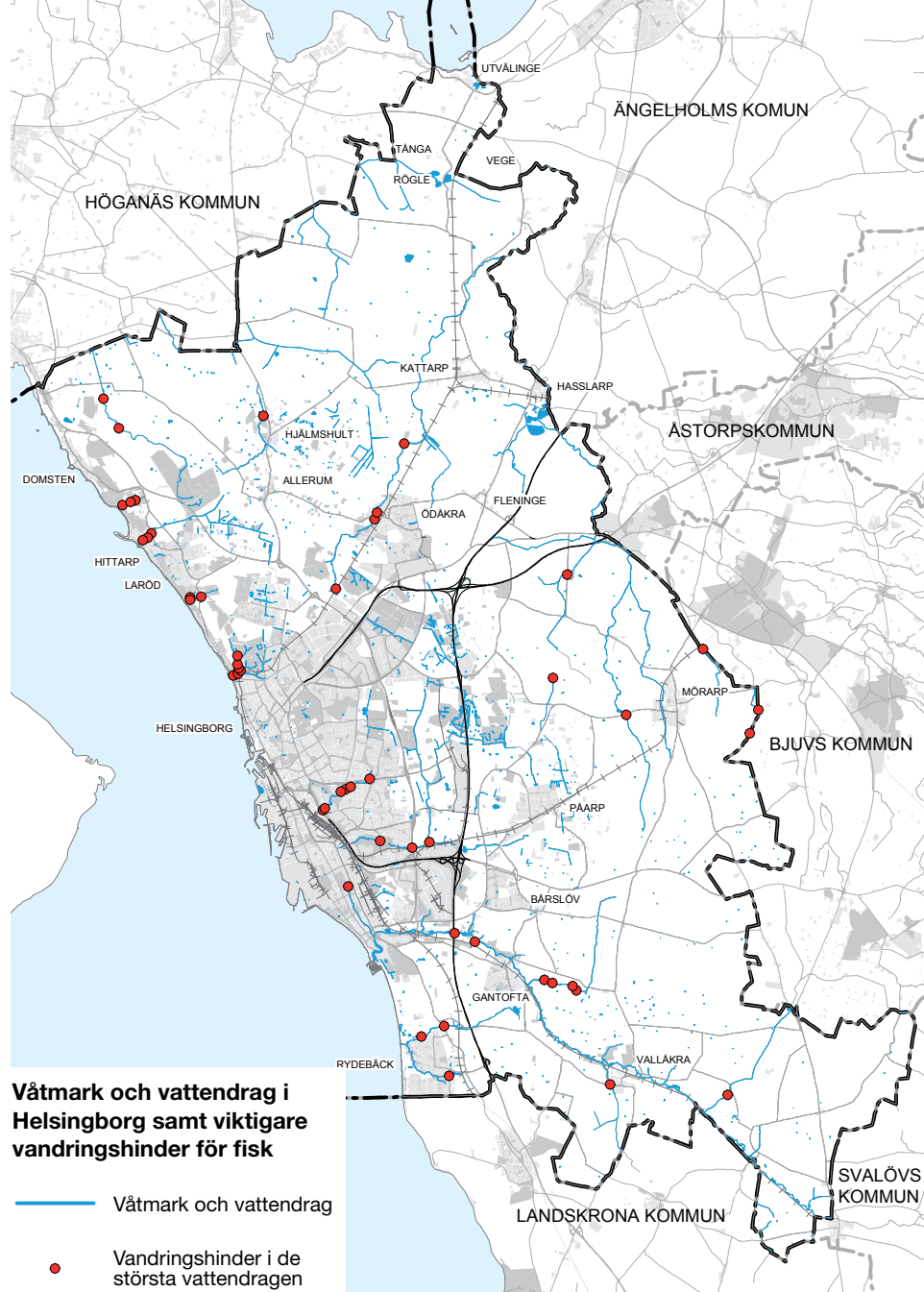
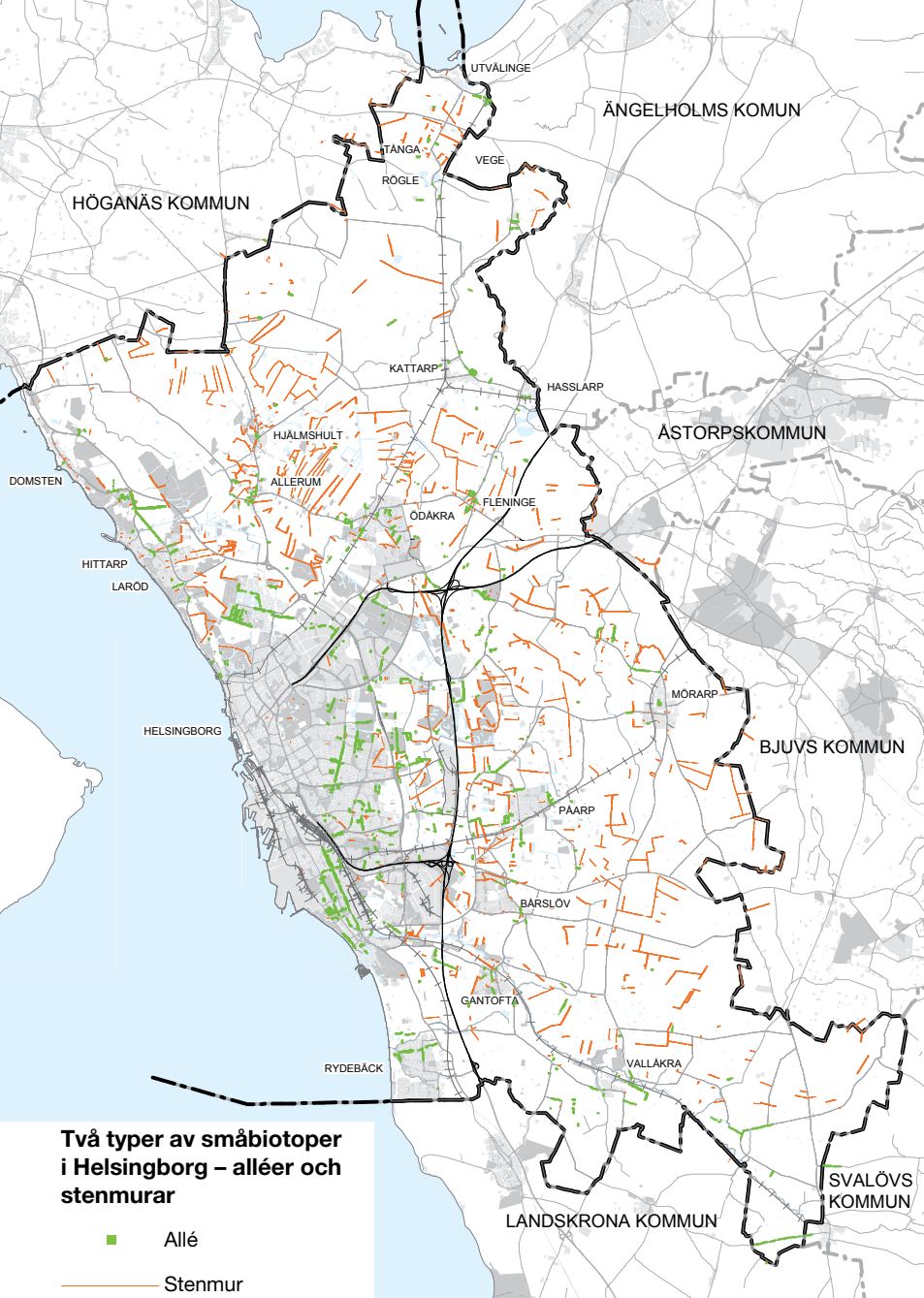


Illustration: Monica Backström



Småbiotoper i odlingslandskapet

Trädesmark, stenrösen, stenmurar och vegetationsridåer är viktiga refuger och spridningsvägar för biologisk mångfald i odlad mark. Eftersom den helt dominerande markanvändningen i Helsingborg är intensivt brukad åkermark är småbiotoperna helt avgörande för den vanliga biologiska mångfalden i landskapet. Det är denna vardagsmångfald som står för många av ekosystemtjänsterna i Helsingborg.

Det finns färdiga koncept för hur man anlägger småbiotoper som passar både i odlingslandskapet och i tätortens parkmark. Småbiotoperna kan vara små, inte mer än ett tiotal kvadratmeter, och behöver inte utgöra något hinder för pågående markanvändning. Småbiotoperna kan med fördel anläggas utmed grönstråk i landskapet, där de inte hindrar pågående markanvändning. Nyanlagda småbiotoper utvecklar snabbt höga värden och kan dessutom ge värdefulla ekosystemtjänster i form av pollinering, skadedjursbekämpning och jaktbart vilt.

RIKTLINJER

- Utpekade grönstråk bör utvecklas till minst 20 meter breda stråk.

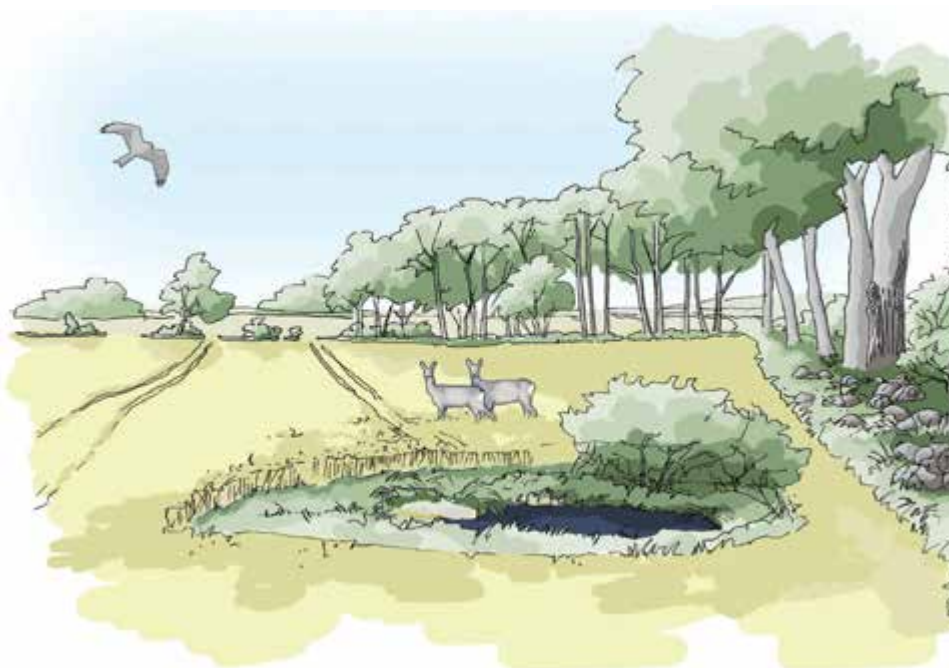


Illustration: Monica Backström

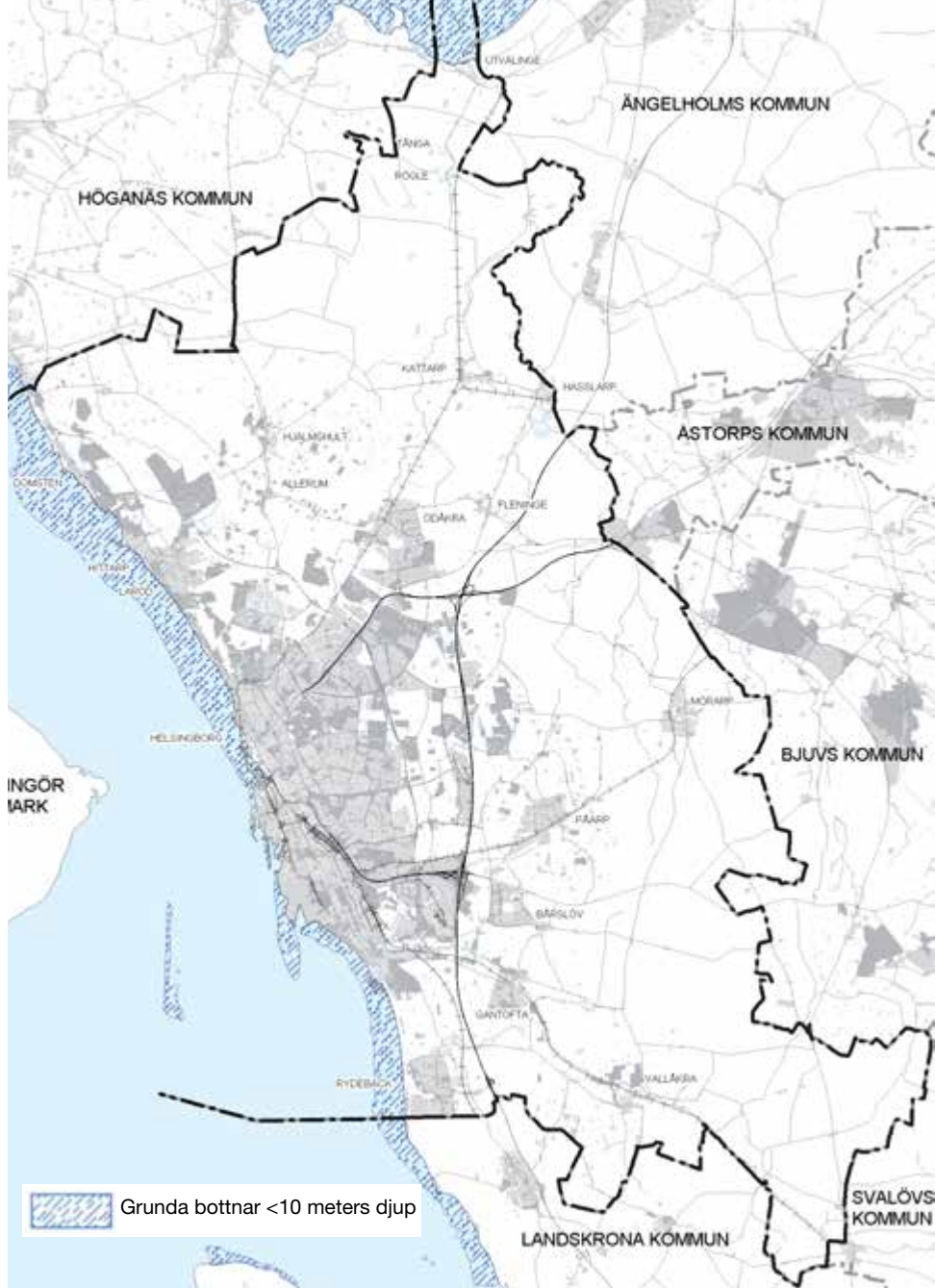
Grunda havsbottnar

Öresund är en unik marin miljö i och med att det förbinder två hav, Kattegatt och Östersjön. Sundet är ett hem för mer än 1000 arter av djur och växter, varav mer än 75 är regelbundet förekommande fiskarter.

Grunda bottnar är särskilt värdefulla och brukar kallas havens barnkammare och skafferier. I sedimenten på de grunda bottarna lever maskar, musslor, snäckor och kräftdjur. Det är på dessa djur som många fiskarter lever av, till exempel rödspätta, skrubba och tobis. Här kan även ålgräsängar breda ut sig, som erbjuder skydd och uppväxtplats. Den biologiska mångfalden är stor i dessa områden.

Djuren som lever på de grunda bottarna utsätts för ständiga fluktuationer i salt-halt och temperatur, vilket gör det till en stressande miljö. De arterna som klarar av detta hittar man dock i stora mängder och de bildar karaktäristiska samhällen längs med kusten och bidrar till en hög biomassa.

Exploatering är ett av de största hoten mot havsmiljön. Utmed Helsingborgs kuster har stora arealer grunda bottnar försvunnit under åren genom utfyllnad och utbyggnad. Det är därför angeläget att bevara och skydda de kvarvarande grunda bottarna.



RIKTLINJER

- Befintliga grunda bottnar ner till 10 meters djup bör bevaras.



Biologiska värden i tätorten

Större parker, koloniområden och kyrkogårdar i tätorterna kan ofta ha höga biologiska värden. Även privata trädgårdar och bostadsgårdar kan utformas för att djur och växter ska trivas.

Arealen tätort har hittills ökat över tid och även om förtätning förespråkas kommer nya bebyggelsområden att fortsätta byggas ut. Inom tätorterna finns en inte helt oväsentlig andel av den totala mängden grönska i Helsingborgs kommun.

Stadens grönska består ofta av samma biotoper som på landsbygden men i mindre ytor och med större omväxling. Större parker innehåller ofta både gräsmarker, busk- och trädskikt samt vattenmiljö.

Staden ansvarar för skötseln av parkmark. Att utveckla de biologiska värdena behöver inte alltid innebära några merkostnader. Ibland kan det till och med bli billigare.

RIKTLINJER

- Livsmiljöer för växter och djur i tätorten ska förbättras genom medveten gestaltning och skötsel av stadens park- och naturmark.

Privat mark som villaträdgårdar och bostadsgårdar har ofta goda förutsättningar för ett rikt växt- och djurliv. Utformning och skötsel av den egna tomten eller kvartersmarken har stor betydelse för vilka växter och djur som kan trivas där.

Villaträdgårdar, koloniområden och grönska i kvartersmark fungerar som spridningskorridorer mellan grönområden och det omgivande landskapet. Här spelar de gröna stråken utmed vägar och bostadsområden en stor roll. Mer isolerande effekt har däremot områden med få gröna miljöer som stenstaden, verksamhetsområden och större trafikinfrastrukturområden.

Ruderatmarker – obebyggda verksamhetsområden som till exempel banvallar, tillfälliga upplag och industritomter har betydelse för den biologiska mångfalden. På dessa marker kan växter som behöver återkommande omrörning i marken trivas.

Fredriksdals trädgårdar och museer har en ovanligt hög biologisk mångfald för att finnas i centralorten. Museiområdet kan ses som ett landskapslaboratorium och erfarenheterna därifrån kan användas för att höja biologiska värden i stadens park- och naturmark. Ett komplett visningsjordbruk i stadsmiljö med djur, ängs- och betesmarker är mycket speciellt för Helsingborg.



Att lämna kvar omkullfallna träd och grenar är bra både för djur, växter och barn.



Rosenträdgården i Slottshagen.



Liten men lummig grönska i anslutning till marklägenhet på Dalhem.



Koloniområden har ofta en stor variation i växter, vilket gynnar många djur.

Förbättringsförslag för park- mark och privat mark

Liksom parkerna kan den privata marken ofta förbättras med hjälp av relativt enkla åtgärder. Följande förbättringsförslag är ett urval med fokus på biologisk mångfald men samtidigt uppskattar de flesta människorna att uppleva artrikedom på nära håll.

Bärande träd och buskar

För fåglar och insekter är blommande och bärande träd och buskar viktiga. Insekter är beroende av att det finns föda för de vuxna insektsstadierna och fåglarna av frukt och nötter. Säl, hassel, fläder, hagtorn, slån och olvon är exempel på arter som är lämpliga att plantera.

Vatten

Ett vatten som exempelvis en damm, ett fuktstråk, en yta som tillåts svämmas över, ett öppet vattendrag och även något så litet som ett fågelbad får snabbt biologiska och rekreativa värden. Vattenmiljöerna är viktiga för allt liv men särskilt värdefulla för fåglar och grod- och kräldjur.

Faunadepå

Ett sätt att gynna arter som behöver död ved är att skapa så kallade faunadepåer. En faunadepå kan se ut på många olika sätt – en stock, en hög med kvistar och grenar eller en konstgjord högstubbe. Materialet tillåts murkna och bli till husrum och mat för insekter och deras larver. Här trivs även mossor, svampar och igelkotten kan hitta sin boplat. Även fåglarna gynnas indirekt av ett ökat insektsliv.

Fjärilsrestaurang

Fjärilar gillar växter med mycket nektar. Ofta är det korgblommiga, kryddväxter och ärtväxter. Buddlejan är fjärilsbusken nummer ett. Fallfrukt kan också få ligga kvar på hösten. Det gillas av både fjärilar och andra insekter.

Holkar

Det är ofta brist på hålträd i parker och skogsmark och därmed konkurrens om boplatserna. Att sätta upp holkar är ett bra sätt att hjälpa fåglar och fladdermöss. Det finns även holkar tillverka för insekter som till exempel vilda bin och humlor. Mulmholkar är en holkvariant som ska efterlikna gamla flerhundraåriga lövträd. Dessa är framförallt till för att gynna vedlevande skalbaggar.

Stenrösen

I stenrösen finns övervintringsplatser och gömställen för till exempel grod- och kräldjur. Därför är det en fördel om det anläggs stenrösen intill vattenmiljöer.

Sandmark

Många ovanligare växter och djur är beroende av öppna sand- och grusytor. När man nyskapar sandblottor eller sandhögar bör dessa vara i sydvända lägen för att skapa optimalt mikroklimat. Sandiga marker hjälper särskilt vilda bin och humlor.

Äng

Att omvandla gräsmatta till äng ökar mångfalden hundrafalt. Det finns ängsväxter att köpa in antingen som frö eller färdig rulle. För att lyckas bör matjordslagret tas bort eller ersättas med en mager jordart. Årlig slåtter och borttagande av det klippta materialet är en förutsättning för bra resultat.

Gröna tak och väggar

Gröna tak och väggar anläggs oftast för att minska dagvattnet, klimatutjämna eller för att ge ett grönt intryck i stadsmiljön. Men gröna tak och väggar är även positivt för den biologiska mångfalden. Mest ekologisk nytta gör taken med högre vegetation med inslag av gräs och örter och ibland även buskar och små träd. Flera observationer av fåglar som häckar på gröna tak har gjorts runt om i världen. I Augustenborgs takträdgård i Malmö har 26 fågelarter hittills observerats, varav 15 häckande.



Fågelholkar är ett enkelt sätt att öka de biologiska värdena i tätorten.

Vallmo och blåklint i obesprutad åkermark.





Ytor med lägre värden har ensidigt fält-, busk- och trädskikt. Exempel på det är gräsplaner.



Ytor med högre värden har flera högkvalitativa strukturer. I dessa områden finns ofta vatten och förekomster av sällsynta arter.

Områden som pekats ut i naturvårdsplanen bedöms vara särskilt biologiskt värdefulla.

Biologisk värdering av centralortens grönytor

Centralortens grönytor har inventerats med inriktning på värdefulla strukturer för biologisk mångfald. Det handlar om äldre träd, varierat fält-, busk- och trädskikt, förekomst av vatten, sandig mark, död ved med mera. Kolonier och kyrkogårdar har inte inventerats specifikt men bedöms ha medelhöga värden.

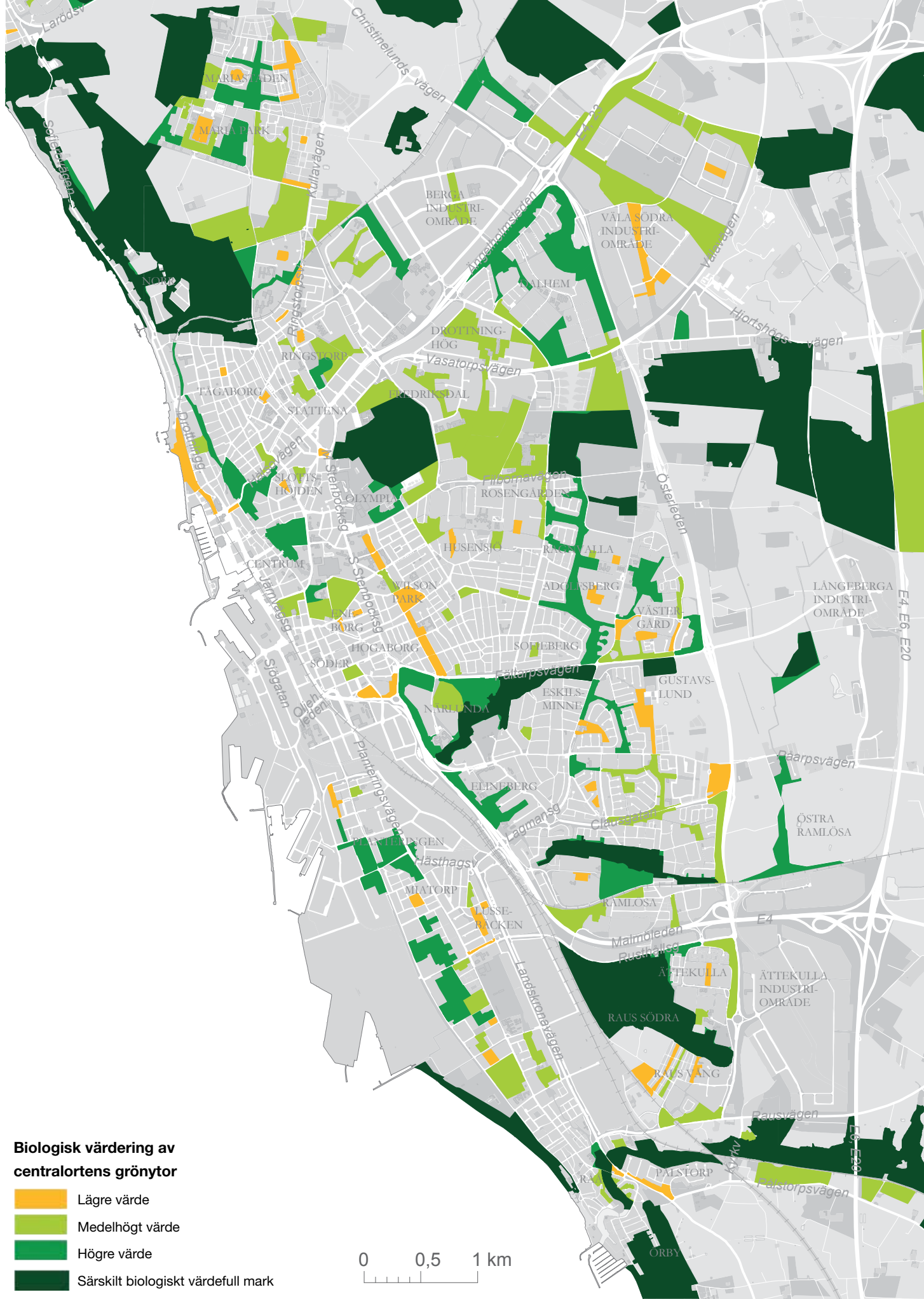
Inventeringen är en nulägesbild och redovisar inte potentialen i området. Kartläggningen är en hjälp när förbättringsåtgärder planeras vid förnyelse av grönområdena och översyn av skötseln. Detaljerat inventeringsmaterial med förbättringsförslag finns digitalt.



Grönområden med medelhöga värden är varierade men saknar högkvalitativa strukturer som vatten, död ved och hålträd.



Koloniområden och kyrkogårdar bedöms ha medelhöga biologiska värden.



Biologisk värdering av centralortens grönytor

- Lägre värde
- Medelhögt värde
- Högre värde
- Särskilt biologiskt värdefull mark



Landskapsekologiska grundprinciper

Ett landskap med gräsmarker, skog och våtmarker ger goda förutsättningar för en ännu större mångfald av växter och djur eftersom kvaliteterna i respektive naturtyp förstärker varandra.



Gamla träd ger liv åt andra växter och djur.

Det finns några viktiga faktorerna som påverkar den biologiska mångfalden i landskapet. Även om det är en grov förenkling av verkligheten kan det ändå sägas stämma väl i ett utpräglat åkerlandskap som Helsingborgslandskapet är.

Yta och form.

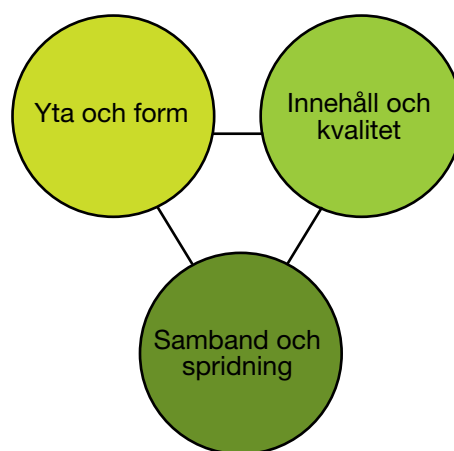
Ett stort område är generellt bättre än ett litet naturområde eftersom ett större område potentiellt kan hysa fler livsmiljöer, arter och individer. Antalet arter stiger med en yta upp till 300 hektar, därefter planar invandringen av arter ut. Formen på ett naturområde har också betydelse. Ett runt område har mindre påverkan från omgivningen än ett långsmalt område. Förutsättningarna blir då stabilare för växter och djur inne i området.

Innehåll och kvalitet.

Skötseln av naturområden är avgörande för vilka värden som ska utvecklas. Arter som kräver stabila förhållanden behöver områden med lång historia, till exempel gamla träd eller gräsmarker som inte gödulas. Andra arter kräver kontinuerlig störning, till exempel öppen sandmark eller slåtteräng. Vid skötsel av naturområden är det viktigt att känna till den historiska markanvändningen eftersom nästan all natur i Helsingborg är kulturpräglad.

Samband och spridning.

Sammanhängande områden är bättre än isolerade eftersom det ger möjligheter till genetiskt utbyte mellan olika populationer. Arters spridningsförmåga varierar kraftigt men generellt minskar spridningsmöjligheterna med avståndet. Ju bättre tillgång på spridningskorridorer och lämpliga biotoper inom nära håll, desto bättre förutsättningar för livskraftiga populationer av växter och djur.



De viktigaste faktorerna som påverkar den biologiska mångfalden i landskapet.



Våra större vägar är kraftiga barriärer i landskapet för både människor och djur. Bilden visar ett exempel på ekodukt från Tyskland.

Strategier för biologisk mångfald

Målsättningen är att den biologiska mångfalden ska bestå av livskraftiga populationer av växt- och djurarter som hör till Helsingborgslandskapet. Strategin handlar om att peka ut en lämplig struktur på och skötsel av naturområden. Det positiva med åtgärder för biologisk mångfald är att de ofta ger snabb effekt lokalt.

Struktur

Strategin är att skapa en sammanhängande grönstruktur med tillräckligt stora värdekärnor och spridningsvägar. Det ska ske genom att utveckla och skydda värdefulla områden samt anlägga nya ytor och grönstråk.

Strategin innebär att omkring 1600 hektar åkermark omvandlas till natur så att den totala arealen grönstruktur uppgår till 15 procent av landskapet. De nya arealerna natur prioriteras i landskapet enligt grönstrukturprogrammets karta. Ny natur föreslås anläggas mellan befintliga naturområden så att dessa förstärks och effekten av åtgärden blir större.

Skötsel

Utöver struktur och areal är kvaliteten en avgörande faktor om ett grönområde ska ha biologiska värden. Skötsel och drift bestämmer vilka kvaliteter som kan utvecklas på lång och kort sikt. För att specificera kvalitetsmålen bör skötselinriktning utarbetas för respektive grönområde.

Grönstrukturprogrammet anger övergripande riktlinjer för skötsel av vissa naturtyper. Dessa finns angivna under respektive naturtyp, se sida 76-81.

Arealfördelning

Riktlinjer för olika naturtyper areal har tagits fram utifrån behoven i ett biologiskt mångfaldsperspektiv. Arealerna är målsättningar som staden långsiktigt bör eftersträva men som inte är tidsatta. De föreslagna arealerna bedöms rymmas i de ytor som anges som prioriterade utvecklingsområden samt stråk i förslagskartan. Genomförbarheten utifrån tillgång till mark eller finansieringsmöjligheter har inte utgjort en grund för arealuppgifterna.

RIKTLINJER

- Grönstrukturen ska utvecklas så att den förstärker den biologiska mångfalden.
- Arealen trädbevuxen mark bör öka med 600 hektar.
- Arealen betade eller slåttade gräsmarker bör öka med 600 hektar.
- Arealen våtmarker bör öka med 300 hektar.
- 30 kilometer nya grönstråk bör anläggas i landskapet för att förbättra sambanden, varav 10 kilometer bör vara kulverterade vattendrag som öppnas upp.



Våtmarksanläggning är en åtgärd som ger många positiva effekter.



Före åtgärd.

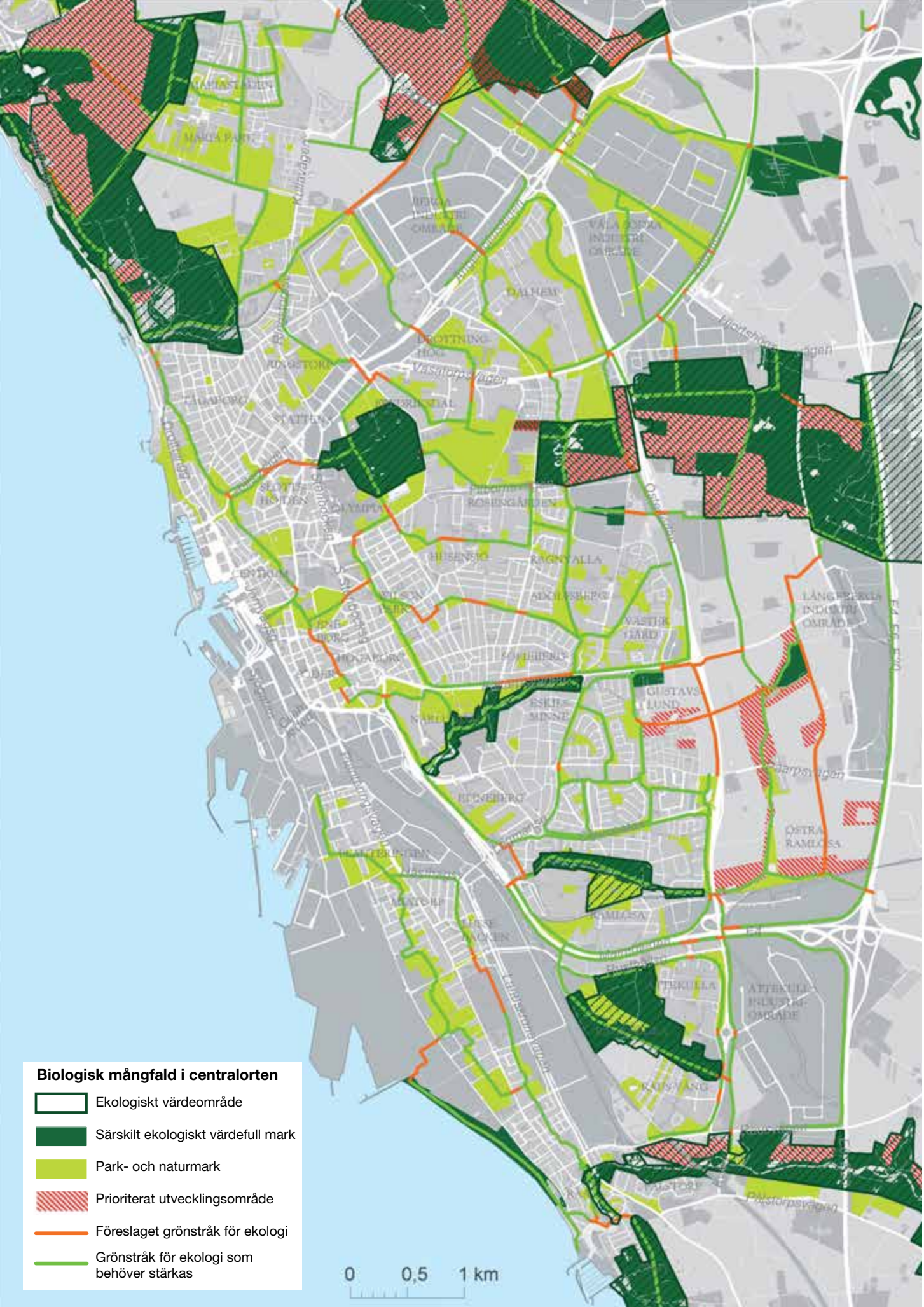


Efter åtgärd.

Att flacka ut kanterna på åkerdiken ökar flera olika värden. Här ett exempel från Lussebäcken vid Långeberga.



Grönstråk på landsbygden ökar spridningsmöjligheterna i odlingslandskapet för växter och djur.



Biologisk mångfald i centralorten

- Ekologiskt värdeområde
- Särskilt ekologiskt värdefull mark
- Park- och naturmark
- Prioriterat utvecklingsområde
- Föreslaget grönstråk för ekologi
- Grönstråk för ekologi som behöver stärkas

0 0,5 1 km

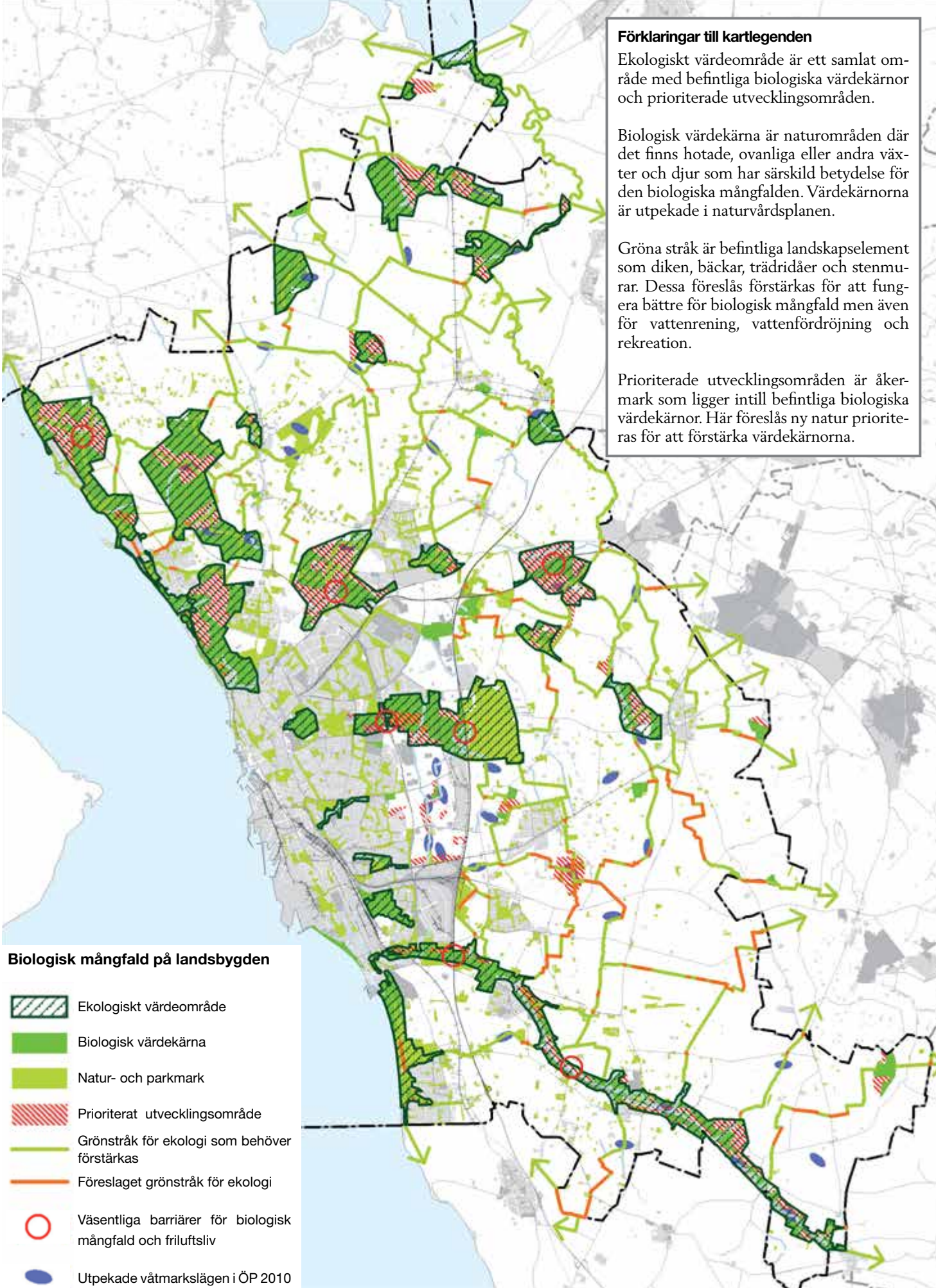
Förklaringar till kartleggen

Ekologiskt värdeområde är ett samlat område med befintliga biologiska värdekärnor och prioriterade utvecklingsområden.

Biologisk värdekärna är naturområden där det finns hotade, ovanliga eller andra växter och djur som har särskild betydelse för den biologiska mångfalden. Värdekärnorna är utpekade i naturvårdsplanen.

Gröna stråk är befintliga landskapselement som diken, bäckar, träridåer och stenmurar. Dessa föreslås förstärkas för att fungera bättre för biologisk mångfald men även för vattenrening, vattenfördröjning och rekreation.

Prioriterade utvecklingsområden är åkermark som ligger intill befintliga biologiska värdekärnor. Här föreslås ny natur prioriteras för att förstärka värdekärnorna.



Biologisk mångfald på landsbygden

-  Ekologiskt värdeområde
-  Biologisk värdekärna
-  Natur- och parkmark
-  Prioriterat utvecklingsområde
-  Grönstråk för ekologi som behöver förstärkas
-  Föreslaget grönstråk för ekologi
-  Väsentliga barriärer för biologisk mångfald och friluftsliv
-  Utpekade våtmarkslägen i ÖP 2010