

Delområde

Allerum

Antagen av kommunfullmäktige 12 juni 2018.

Natur- och kulturmiljöprogram
helsingborg.se/naturochkultur



HELSINGBORG

Vad är ett natur- och kulturmiljöprogram?

Våra natur- och kulturmiljöer är viktiga för stadens attraktionskraft nu och i framtiden. Natur- och kulturmiljöprogrammet beskriver de mest värdefulla natur- och kulturmiljöerna i Helsingborgs stad. Det ger oss;

- *en samlad helhetsbild av Helsingborgs värdefulla natur- och kulturmiljöer i ett gemensamt dokument.*
- *bra kunskap för att bevara, informera om och stärka kvaliteter i våra natur- och kulturmiljöer.*
- *ett uppdaterat och förbättrat planeringsunderlag för att styra markanvändningen och sköta våra värdefulla miljöer.*
- *möjlighet att uppnå nationella, regionala och lokala miljö kvalitetsmål.*
- *underlag för att bilda nya kommunala naturreservat.*

Natur- och kulturmiljöer är viktiga för att människor ska trivas och må bra. De ger en känsla av sammanhang, och kan öka invånarnas stolthet för sitt område eller sin bygd genom att stärka dess identitet. Många värdefulla miljöer fungerar som populära utflyktsmål och är en tillgång för rekreation och friluftsliv. Genom en ökad lokal delaktighet och bra information kan fler personer bli intresserade av att bevara, utveckla och upptäcka våra natur- och kulturmiljöer.

Enligt plan- och bygglagen samt miljöbalken är kommunen skyldig att ta hänsyn till natur- och kulturvärden i samband med att vi planlägger och fattar beslut om nya områden. Vi är skyldiga att bevara och utveckla dessa miljöer för framtida generationer. Kunskapen om vårt kulturarv ger oss också perspektiv på vår egen tid och en förståelse för att framtidens helsingborgare kan komma att leva på annat sätt än vad vi gör nu. Kunskap om växt- och djurarter hjälper oss att tolka markhistorien och tillstånd i naturen.

Stadsbyggnadsförvaltningen och kulturförvaltningen har gemensamt ansvar för att ta fram natur- och kulturmiljöprogrammet. Det kommer att ersätta tidigare Naturvårdsplan för Helsingborgs kommun (Stadsbyggnadskontoret 1992) och Kulturminnesvårdsprogram för Helsingborgs kommun (Helsingborgs museum 1991). Genom att förena natur- och kulturmiljöerna i ett gemensamt dokument vill vi tydliggöra samband och helhet, till exempel genom att visa vilka platser som har natur- och kulturvärden som sammanfaller.

Natur- och kulturmiljöprogrammet har stöd av Helsingborgs Vision 2035 och Översiktsplan 2010. Det är ursprungligen ett mål i stadens Miljöprogram (2011-2015). Natur- och kulturmiljöprogrammet är en sam-

manställning av nuvarande kunskap som fördjupas genom inventering, rapporter, bevarandeprogram med mera. Det är ett av flera fördjupade kunskaps- och planeringsunderlag för Helsingborgs översiktsplanering som ska underlätta när vi gör avvägningar mellan olika intressen i samhällsplaneringen. Natur- och kulturmiljöprogrammet kommer att vara ett kunskapsunderlag till nästa översiktsplan och underlaget är tillgängligt i Helsingborgs stads digitala karttjänst.

Beskrivningarna av värdefulla natur- och kulturmiljöer är indelade i 13 delområden; *Allerum, Bårslöv, Fjärestad, Fleninge, Frillestad, Hässlunda, Kattarp, Kropp, Kvistofta, Mörap, Ottarp, Välinge och Välluv*. Gränserna motsvarar i princip de socknar som har funnits i nuvarande Helsingborgs stad. Natur- och kulturmiljöprogrammet fokuserar i första etappen på landsbygden. Delområdet Helsingborgs centralort/ Raus socken ligger utanför avgränsningen.

Layout och foto: Stadsbyggnadsförvaltningen, där inget annat anges.

Arbetsgrupp: Stadsbyggnadsförvaltningen/Översiktsplaneenheten samt Kulturförvaltningen/Kulturmagasinet. Mia Jungskär stadsantikvarie, Widar Narvelo kommunekolog, Ami Cvitan Trelman projektledare, Christina Andersson, Birgit Müller, Eva Fransson.

Citera oss gärna men ange källan. Har du frågor eller synpunkter är du välkommen att kontakta översiktsplaneenheten på stadsbyggnadsförvaltningen, telefon 042-10 50 00. Du kan också läsa mer på helsingborg.se/naturochkultur



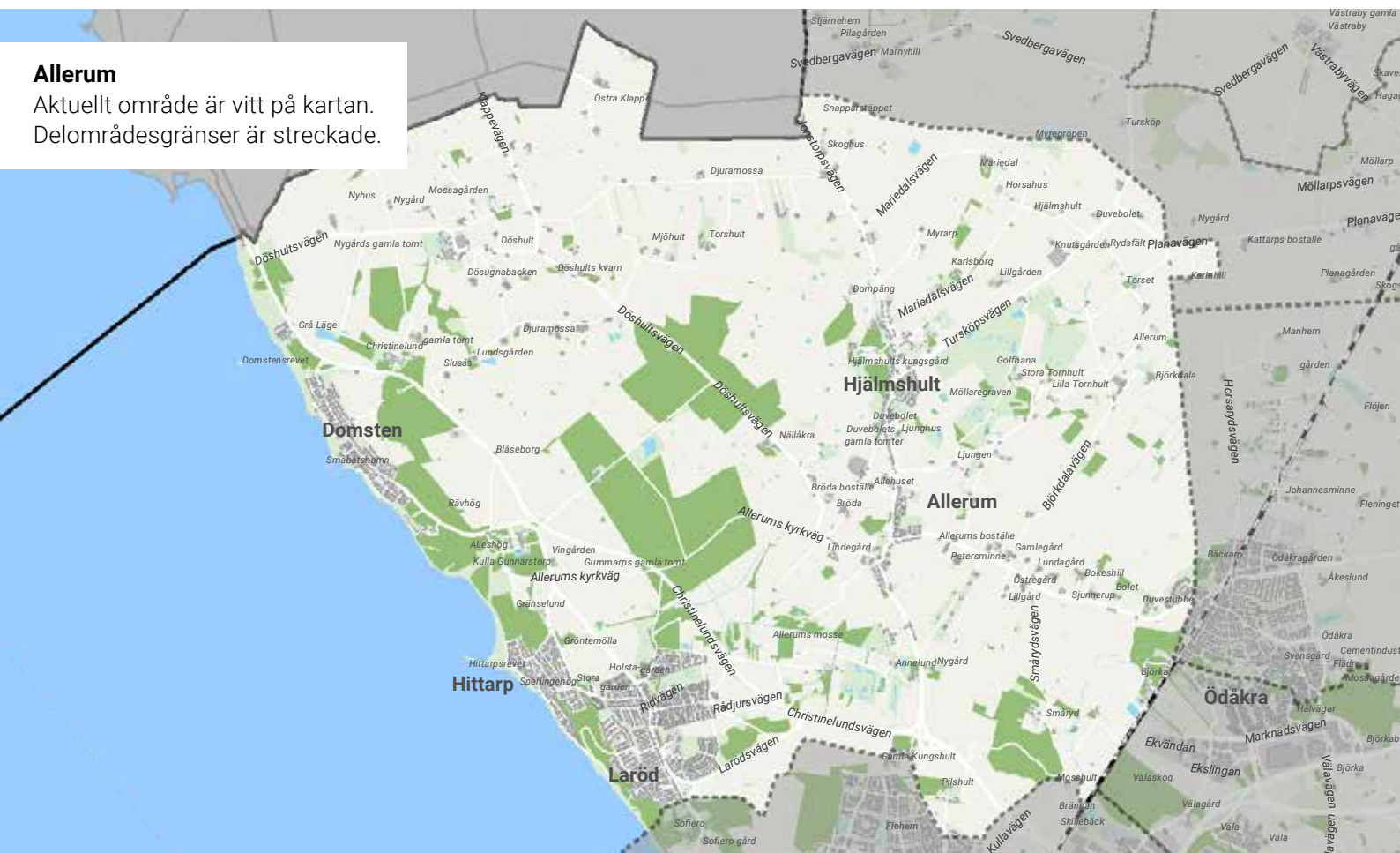
HELSINGBORG

Innehåll

Naturgivna förutsättningar	4
Kulturlandskapet och vägnätet	6
Allerum	8
Hjälmslult med omgivande landskap	11
Tornhult	12
Allerums mosse och Allerumsskogen	13
Nellåkra gård och skog	14
Trakten kring Döshult	15
Christinelund med omgivande naturmiljöer	16
Våtmarker och naturmiljöer	18
Kusten mellan Domsten och Viken	19
Domsten	20
Kulla Gunnarstorps slott och landskap	21
Hittarp	23
Grollegrund och Hittarps rev	24
Laröd	25
Pilshult	26
Odlingslandskapet Småryd, Duvestubbe, Väla, Laröd	27
Sammanfattning av befintliga värden och skydd	28
Skyddade natur- och kulturmiljöer	34
Lokala natur- och kulturvärden att förstärka i planeringen	35
Källor	36

Allerum

Aktuellt område är vitt på kartan.
Delområdesgränser är streckade.



Naturgivna förutsättningar

Allerum är kommunens mest vidsträckt socken och har ett jordbrukslandskap som är småskaligt, för att vara i Helsingborgstrakten. Delområdet ligger på den norra delen av Helsingborgsryggen och marken sluttar norrut mot Hjälmshult där Ängelholmsslätten tar vid. Helsingborgsryggen är en förhöjning av berggrunden i nordvästra Skåne som sträcker sig från Viken till Svalöv. Den skapades genom att landet höjdes efter att inlandsisen smälte bort och den består av skiftande lager av sandsten och lerskiffer med inslag av kolflötser, det vill säga tunna horisontella skikt med kol. Helsingborgsryggens ytskikt består till största delen av moränlera.

Omgivningarna präglas av jordbrukslandskapet i öster och landborgen längs Öresundskusten. Det har funnits brytbar sandsten på flera platser vilket har haft en historisk betydelse. Den sandiga jorden i Hjälmshult har en hög järnhalt vilket i äldre tider gjorde marken obrukbar eftersom det fälldes ut järnockrafören

ingar. Större delen av landborgen ligger inom området. Landborgen är en unik geologisk bildning som framträder som en brant och långsträckt kustklint, även kallad abrasionsbrant. Den består av fast berg och är skapad genom vågornas erosion. På några platser korsas landborgen av mäktiga raviner. Vatten sipprar fram på många ställen i den sedimentära berggrunden, vilket ger förutsättningar för ett rikt växt- och djurliv. I landborgen finns så kallade rät-lias sediment som i huvudsak består av sandstenar. Rät-lias är en sammanfattande benämning på den geologiska åldern rätium i trias och den äldre delen av epoken lias i jura. Termen avser även de berglager som har bildats under denna geologiska era.

Landborgens sexton kilometer långa sluttningszon sträcker sig norrut från centrala Helsingborg och tar slut strax norr om Kulla Gunnarstorp. Höjden varierar mellan 20 till 35 meter över havet och den är lägre längre norrut. Vid Domsten viker den av mot öster och försvinner mer eller mindre vid Döshult. I denna

norra del framträder en linje som sammanfaller med Skånes nordväst-sydostliga förkastningslinje. Den är också en berggrundsgeologisk gräns som syns som en svagt men tydligt markerad sluttning. Kullaberg i Höganäs kommun har uppstått i förkastningen där urberget har brutits sönder. Urbergsskivan ligger på cirka 600 meters djup i Helsingborgsområdet.

Landborgen består av många olika, svagt snedställda berggrundslager och har en komplex geologi. Därför är de öppna skärningar som finns mycket värdefulla för vetenskapen. Platån ovanför landborgen täcks av moräner medan strandzonen består av några meter tjocka lager av sand, grus och klappersten. I sluttningszonerna finns mindre områden med översilande vatten. Norr och nordväst om den utplanade landborgen finns en flack fullåkersbygd som har inslag av lövsogsdungar. Närmast kusten mel-

Landborgen vid Laröbaden.



lan Domsten samt Viken i Höganäs kommun övergår åkerlandskapet i en kushed. Heden är en av de sista resterna av Kulla fälad, den stora betesallmanningen som fanns fram till skiftet i början av 1800-talet.

I området fanns flera mossar eller kärr. Risemåsen var socknens största våtmark som låg i triangeln mellan Kulla Gunnarstorp, Allerums kyrkby och Kungshult. Rys måse, även kallad för Kyrkomåsen, låg sydväst om Allerums Kyrkby. Tofta måse låg mellan Allerum och Djuramosa. Den senare var tätbevuxen med al på 1700-talet och innehåller än idag ett mindre vat- tendrag.



Kusheden mellan Domsten och Viken, norr om Grå läge.

Vägnätet runt Allerums kyrkby 1860. Topografiska corpsens karta inklusive gränsen för Allerums socken i rött.



Kulturlandskapet och vägnätet

I kustområdet norr om Helsingborg finns många fornlämningar som visar att människor har bott länge i trakten. Gravhögar från bronsåldern är tydliga inslag på landborgsryggen som visar att människor valde strategiska och väl synliga platser för sina monument även förr. I utkanten av Hittarp finns den stora Sperlingehögen och längre norrut, kring Kulla Gunnarstorp, finns flera stora gravhögar från bronsåldern. Ett steg längre in i landet ligger flera boplatser, främst från stenåldern. Andra exempel på lämningar är sandstenshällar med sliprännor vid exempelvis Slusås öster om Domsten samt i Hittarp.

Det fanns få jordbruk i området före de stora utdikningarnas tid på 1800-talet. Åkrarna låg främst på de högre liggande markerna på Helsingborgsryggen som hade en lättare jordmån. Trakten dominerades istället av stora inägor med slätterängar och skottskog samt av våtmarker. Inägorna var ursprungligen inhägnade med gårdsgårdar eller murar

för att boskapen inte skulle komma åt odlingarna. Skogen var viktig för jordbrukets ekonomi. I området fanns det främst lövskog med bok, al och ek. De inventeringar som gjordes på 1700-talet visar att det fanns så kallad surskog, det vill säga skog som inte bar något nyttigt som nötter och ollon. Den skogen var friväxande och användes för lövfoder och material till redskap, ved och liknande. Stora delar av inägornas surskogar var sankar. De riktigt sank områdena verkar ha varit obrukbara, om där inte växte gräs och örter som användes till hö åt djuren. I Kulla fälad i norr samt i Helsingborgs fälad i söder fanns vidsträckt betesmarker med ljunghed som brukades gemensamt av flera byar. Byarna låg oftast i övergången mellan inäga och fälad, det vill säga betesmark.

Stenbrytning har varit en inkomstkälla för människorna sedan förhistorisk tid. Troligen byggdes både Helsingborgs och Kronborgs slott med sandsten från Laröd. Runt många fastigheter finns

murar av den lokala sandstenen, till exempel runt Sofiero. Sandstenen användes också som slipsten. Brytningen har upphört sedan länge, men på många ställen i landborgsbranten finns synliga rester av sandstensbrytningen.

Det gamla vägnätet från tiden före skiftena löper som ett kors genom socknen med Allerums kyrkby som mittpunkt. Vägarnas svängda dragning följer gränserna mellan in- och utägor på flera platser. Vägnätet var i övrigt dåligt utbyggt. Carl von Linné skildrar hur han på sin Skånska resa 1749 åkte i vagn på stranden norr om Helsingborg eftersom det inte fanns någon väg. Gångvägen mellan Laröd och Hittarp är en del av denna stig längs kusten. Från Kulla Gunnarstorp fortsätter den vidare genom Domsten och norrut mot Kullahalvön. Vägsträckningen är huvudsakligen intakt och har stor betydelse för vår förståelse av kustsam-

Gravhögar från bronsåldern, Stora och Lilla Sperlingehögen i östra kanten av Hittarp.



hällets anknytning till Kulla Gunnarstorp. Även den trädkantade kyrkvägen mellan Kulla Gunnarstorp och Allerums by är ett värdefullt inslag i landskapet.

Landskapet har genomgått en stor förändring. Enskiftet genomfördes i socknen mellan 1825 - 1827 då bebyggelsen spreds till stora sammanhängande jordbruksfastigheter. Samtidigt sänktes grundvattennivån genom utdikning av området. Fram till 1900-talets början försvann flera ängsområden och våtmarker och landskapet förvandlades till en fullåkersbygd. I samband med detta flyttades gårdar ut från byarna samtidigt som det tillkom nya vägar. Vägarnas sträckning drogs med linjal och vinkelhake precis som med de nya fastighetsgränserna. Vid samma tid rätade man ut vägen mellan Allerum och Ödåkra så att den hamnade strax söder om den ursprungliga sträckningen. Efter sekelskiftet 1900 anlades nya vägar kring Kulla Gunnarstorp. Den trädkantade spikraka Kulla Gunnarstorpsvägen strax norr

om Laröd, även kallad "kamelryggen", anlades på 1930-talet. En sentida väg i området är väg 111 mot Höganäs som drogs utan att man tog större hänsyn till det historiska landskapets gränser.

Efter skiftesreformerna etablerades flera nya gårdar. De norra delarna som gränisar mot Höganäs kommun var tidigare en del av Kulla fälad. Området var i stort sett obebyggt fram till laga skifte. Laga skifte är den stora jordreformen i mitten på 1800-talet då man effektiviserade jordbruket genom att samla böndernas marker och flytta gårdar. Då bildades ett antal fastigheter längs med det som blev Norra Torshultsvägen, som kom att tillhöra Djuramossa. Idag är det ett typiskt skifteslandskap med utspridda gårdar längs spikraka vägar. En annan stor gård som skapades efter skiftena är Annelunds gård som har en storslagen mangårdsbyggnad i två våningar från 1880.



Vägen mellan Kulla Gunnarstorp och Allerums kyrkby.



Stora Sperlingehögen intill Hittarpsvägen.

Bronsåldershögen norr om Kulla Gunnarstorps mölla.



Sandstenshällar med sliprännor finns i bäckravinen öster om Bella Vistavägen i Hittarp.



Allerum

Namnet Allerum tros ha sina rötter i vikingatid eller äldre medeltid, men det är oklart hur den ursprungliga bebyggelsen har sett ut. Kyrkan uppfördes under sent 1100-tal och gjorde Allerum till ett sockencentrum som fick en central betydelse för trakten. Kyrkan kompletterades med valv och torn på 1400-talet samt utvidgades med korsarmar 1767 och 1834. Det finns tre kyrkogårdar i anslutning till kyrkan. Den äldsta bedöms vara lika gammal som kyrkan och omges av en gråstensmur som är täckt med tegelpannor.

Allerums kyrkby ligger centralt i socknen. Byns läge har samband med de gamla korsande vägarna och den medeltida kyrkans placering vid Kulla Fälad.

Allerums kyrkby.

De medeltida kyrkorna placerades ofta i samband med fäladerna och vägarna. Den äldsta byggnaden är Klockaregårdens boningslänga som uppges vara byggd 1740. Det finns även flera andra mycket gamla gårdslägen med välbevarad 1800-talsbebyggelse runt kyrkan. Prästgården uppfördes 1820, året efter att den gamla brunnen ner. Mangårdsbyggnaden har fasader i rött tegel med brutet och halvvalmat tegeltak. Den avviker på ett tidstypiskt sätt från den omgivande bebyggelsen men är byggd i material enligt skånsk tradition. Öster om prästgården ligger församlingshemmet i korsvirke och tegel. Längan är troligen en rest från den tid då prästgården bedrevs som ett jordbruk.



Allerums kyrka.





Församlingshemmet.

På 1700-talets kartor kallas Allerum för Kyrkoby. Vid samma tid fanns även Allerum radby, även kallad Allerums by eller Allerum bondby, längs med vägen mot Ödåkra i öster. Där ligger gårdarna tätt i rad på en höjdrygg intill den norra vägkanten. Fastighetsstrukturen består av långsmala ägor och småvägar. Den sträcker sig norrut och är knuten till Kulla fälads södra gräns. Allerumsvägen gick tidigare ännu närmare bebyggelsen men rätades ut 1817 i samband med enskiftet (den tidiga jordreform som genomfördes från slutet av 1700-till början av 1800-talet). Radbyn var ursprungligen enkelsidig med hus enbart på vägens norra sida, men i samband med enskiftet tycks flera gårdar ha flyttats söder om vägen. Radbyn behöll sin storlek och sin ålderdomliga form och kyrkbyn blev kärnan i dagens Allerum.

Under 1800-talets andra hälft uppstod små gårdar och gathus längs Jons-torpsvägen vilket gjorde att Allerums kyrkby i stort sett växte samman med Hjälmshult. Detta beror på förändringar i jordbruket efter skiftesreformerna, att

befolkningen ökade samt att en större andel av invånarna var obesuttna, det vill säga de ägde ingen jord utan arrenderade ett torp under en herrgård eller en bondgård eller arbetade mot betalning på gårdar.

Sanka och fuktiga marker, som Kyrkmossen i sydost, har varit mindre lämpliga att bygga på men de gav goda åkerjordar när de dikades ut. Kyrkbyn har haft en viktig roll som sockencentrum och senare som kommuncentrum. Det speglas bland annat i skolbyggnaden och i det så kallade "Stora huset", som byggdes 1868 som en gemensam fattigvårdsinrättning för Allerums, Fleninges, Kattarps, Välinges och Väsbysocknar. Sparbanken som byggdes vid sekelskiftet 1900 är en av karaktärsbyggnaderna i kyrkbyn och illustrerar hur jordbruket blev allt mer baserat på pengar. Kyrkbyn expanderade på 1940- och 1950-talen, då 16 fastigheter blev avstyckade från kyrkans ägor vilket gjorde att byn växte söderut mot Béens park.



Allerum. Bebyggelsen österut mot Ödåkra.



Klockaregården.



Skomakaregården.



Allerums skola.

Béens park

Béens park har fått sitt namn efter musikdirektören Lars Magnus Béen som levde 1820 till 1905. Han var klockare och organist i Allerum-Fleninge, men kanske mest känd för att ha komponerat texten till Runebergs majsång (Sköna maj, välkommen). Béens park tillhör församlingens mark och har varit en park sedan början av 1900-talet. Denna lilla vackra ekdunge bildar en entré till Allerum i söder.

Prästängen

Prästängen intill Allerums kyrka är en liten dunge med ädellövträd som ek, ask

och hassel. De stora grova ekarna kan ha varit fröträd, så kallade överståndare, som sparades bland annat för att föröka skogen. Ek, bok och bärande träd tillhörde staten (Kronan). Värdefull ek användes till exempel för att bygga skepp. Lagen tillämpades till år 1875, och så sent som 1935 på kyrkans mark. I skogen finns fuktiga partier och ett par vattenfyllda gropar. Floran är karaktäristisk för gamla slätterängar med bland annat orkidén Sankt Pers nycklar, vårlök, vitsippor och smånunneört. Prästängen liknar de skånska lundar som Linné beskrev från sin Skånska resa.



Béens park.

Allerum från ovan med kyrkan i centrum.



Hjälms hult med omgivande landskap

På 1500-talet kan man läsa att Hjälms hult var ett danskt län, Hjälms holtz Lehn, ett av fyra smålän i Kullabygden. Kungsgården var länets huvudgård som hade 14 underlydande hemman, bland andra. Nellåkra och Gyhult. Efter försvenskningen år 1680 blev kungsgården ett militärt boställe och en del i Karl XI:s indelningsverk. Kungsgårdar var gårdar som kungen hade på olika platser för att livnära sig själv och sitt ridande följe. Kungsgårdar betalade ursprungligen skatt enbart till krigsmakten.

Kungsgårdens boningshus uppfördes 1744 efter statliga normalritningar för hur de olika befattningshavarnas bostäder skulle utformas. Mönsterritningarna hade tagits fram av officeren och arkitekten Johann Eberhard Carlberg och sedan anpassats till skånsk byggnadstradition. Byggnadsmaterialet var exempelvis sten istället för trä, och det brutna mansardtaket ersattes av ett svängt sadeltak, som strax ovanför huvudentrén bryts av en liten takkupa. På 1700-talet omgavs huvudbyggnaden av två korsvirkesflyglar på sidorna. Något avsidet från den östra flygeln ligger fortfarande det så kallade Stenbockshuset som sägs ha hyst Magnus Stenbocks högkvarter inför slaget vid Helsingborg år 1710. Huset är uppfört i knuttimringsteknik och kan eventuellt vara mycket äldre.

Kungsgården omges av ett småbrutet kulturlandskap där det finns fruktträdgård, ekhage, två dungar med ädellövträd, betesmark, alkärr samt en bäck som går genom området. I ekhagen finns Sveriges högsta avenbok som är cirka 25 meter. Vid en inventering 2005 hittade man åtta rödlistade vedinsekter, bland annat töckenfärgad ögonfläcksbock, stumpbaggar och halvknäppare samt tre rödlistade lavar, grå skärelev, pricklav och liten blekspik. Längs infar-

ten finns gårdens arbetarbostäder som består av två äldre paneltäckta hus från 1800-talet och en yngre vitputsad länga. Norr om mangårdsbyggnaden har flera ekonomibyggnader tillkommit under sent 1800-tal och tidigt 1900-tal. Beslut om byggnadsminne för Kungsgården togs redan 1933.

Hjälms hults samhälle

I Hjälms hults samhälle finns en del äldre bebyggelse som är knuten till Jons torpsvägen. Hjälms hult är representativt för de småskaliga samhällena på landsbygden innan handel och service i allt högre grad blev centraliserat. Här finns till exempel ett gammalt missionshus, och en brandstation. Det har även funnits en butik och en bensinstation. Bebyggelsen har inte inventerats på detaljnivå, utan kulturvärdena bör utredas i ett separat bevarandeprogram.



Ögonfläcksbock.



Bensinstationen i Hjälms hult är numera nedlagd.



Ekonomibyggnader till Hjälms hults kungsgård.



Hjälms hults kungsgård.

Tornhult

Tornhult

Byn låg som en ö av inägor i Kulla fälad cirka en kilometer öster om Hjälmslult. På höjden runt Tornhult var det lättare att bruka marken i form av åkrar och ängar. Vid 1600-talets slut lär Tornhult ha bestått av två gårdar och en mindre så kallad halvgård, det vill säga en gård som ägdes gemensamt av två ägare. Området har en ålderdomlig och småskalig prägel med krokigt gatunät, stenmurar, lövdungar, äldre fristående träd samt enstaka gårdar och hus.

Områdets långa historia med brukad mark i kombination med det äldre vägnätet och bebyggelsemönstret är utmärkande för områdets unika kulturlandskap. Stenmurarna i södra delen av Tornhult överensstämmer med det som var gränsen mellan inäga och utmark på 1700-talskartan, medan övriga stenmurar sannolikt tillkom vid 1800-talets skiftet. På äldre kartor kan man se att det finns en kvarn markerad på samma plats som den befintliga dammen vid Stora Tornhult.

I närheten av Tornhult finns flera trädbevuxna gränser. Flera små skogsdungar med bland annat björk, ek, rönn och bok ligger i samband med gårdar. Strukturen ger intryck av ett gammalt kulturlandskap. Den största dungen, en fuktig lövskog, har delvis fått ge plats för golfbanan. Dungar och trädridåer samt stenmurar är värdefulla inslag i landskapsbilden och är viktiga för flora och fauna i ett område som i övrigt är fattigt på vegetation.

Svartefloen

Öster om bebyggelsen i Hjälmslult finns rester av ljunghed från tiden då Kulla fälad var betesmark. Förr fanns det en fukthed här, den så kallade Svartefloen, där det bland annat växte klockgentiana på 1940-talet. Vid Svartefloens annex finns en grävd damm och intressant flora, bland annat den enda växtplatsen med nattviol i kommunen. En bäck som är kantad med al går i södra kanten. Vegetationen utgörs främst av rödvenhed och blååtelfuktäng med växter som spikblad, krypvide, ängsvädd och sandkrassing. Berggrundens sandsten är blottad, vilket är förklaringen till att om-



Stengärde vid Stora Tornhult.

Svartefloens annex.



Allerums mosse och Allerumsskogen

Allerums mosse, även kallad Allerums rismåse, är en rest av den ursprungliga 100 hektar stora mossen som till största delen är utdikad och uppodlad. Mossen är idag mycket mindre och har omvandlats till ett björkkärr som en följd av dräneringar som har gjorts i omgivningarna. Det gamla begreppet rismåse antyder att det växte buskar i en våtmark. Det har tidigare förekommit hjortron vilket visar att det har varit en liten högmosse som endast får sin näring från nederbörd. Mossen ligger i ett småskaligt odlingslandskap och fortfarande syns gränsen mot den ursprungliga våtmarken. Ägomönstret finns delvis kvar från tiden då marken var uppdelad i smala tegar för att människor skulle kunna bryta torv. Den unika sammansättningen av smådungar, dammar, betesmark och åkerlappar är positiv för att få en artrik flora och fauna. I den sumpskog som finns kvar växer glasbjörk, al och salix och den sällsynta sumpviol, *Viola uliginosa*. Detta är den enda platsen i västra Skåne där man känner till att den finns. Man har även gjort fynd av fossil från kärrsköldpaddan, som troligen levde här under en varm klimatepok under stenåldern. En medeltida kyrkstig mellan Laröd och Allerums kyrka går

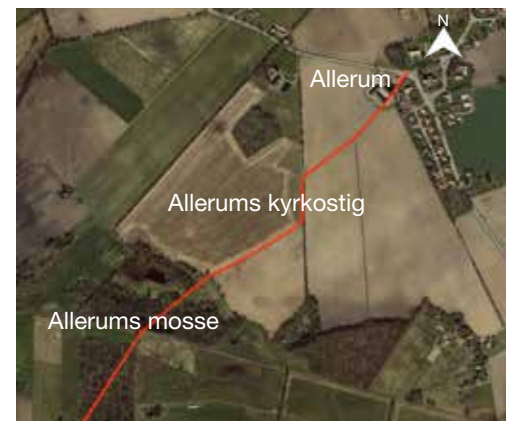
diagonalt genom mossen. I sydöstra delen av det omgivande landskapet har man återskapat några våtmarker. Allerumsskogen och Nellåkraskogen är de två största sammanhängande skogspartierna i kommunen. Båda växer på tidigare inägomark (slåtteräng) enligt lantmäteriets akter från 1700-talet.

Allerumsskogen

Allerumsskogen bestod delvis av Kulla Gunnarstorps marker men även av ägor som tillhörde den närliggande Gummarps by, en numera försvunnen medeltida by som låg norr om Laröd. En våtmark som kallades Tofta måse ingick i inägomarken. Skogen har blivit dikad, och de djupa dikena har gjort att skog växer även på de tidigare våtaste partierna. Berggrunden ligger ytligt och kan därför inte infiltrera vattnet vilket gör att det bitvis är vått i skogen. Allerumsskogen är en blandskog med planterad gran samt bok-, ek- och björk. Här finns sällsynta växter som skogsveronika, jättestarr och gulsippa. Det finns även ett rikt djurliv med många fågelarter samt däggdjur, exempelvis rådjur, räv, grävling och hermelin. I sydvästra hörnet av skogen finns en före detta torvmosse, där bland annat jätteranunkel växer.



Sumpviol.



Allerums mosse.

Allerumsskogen, skogsväg söder om våtmarken.



Nellåkra gård och skog

Nellåkra gård

Gården har gamla anor och tillhörde Hjälmshult under dansktiden. På 1700-talet låg den under Kulla Gunnarstorps sätesgård och de drivs ihop än idag. Under 1700-tal och tidigt 1800-tal var gården en dubbelgård som låg längre åt sydväst, på andra sidan Döshultsvägen. En dubbelgård är en gård vars ägor delades på två brukare vilket medförde att det ofta fanns en dubbel uppsättning av byggnaderna. Vid laga skifte 1880 fick gården sin nuvarande placering och byggnader. Dagens bostadshus är uppfört på 1800-talet men det finns en äldre mangårdsbyggnad som under en tid har använts som arbetarbostad. Ekonomibygnaderna är av korsvirke och lär vara uppförda under 1700-talet enligt bokverket Gods och gårdar, vilket inte kan bekräftas i det här sammanhanget.

Konsul Petter Olsson arrenderade Nellåkra på 1860-talet och öppnade ett barnhem för pojkar på gården som var "afsett för värnlösa gossar". Han var djupt religiös och mån om att fostra föräldralösa och fattiga barn. Han hade tidigare öppnat ett barnhem för flickor på gården Kjellstorp vid Berga som har rivits.

Nellåkraskogen och Nellåkra gård.



Nellåkra skog

Nellåkraskogen innehåller bok, björk, ek, al och planterad gran. Den norra delen innehåller gammal bokskog, där sexton rödlistade vedinsekter har påträffats, till exempel bokbarkglansbagge, vedvivlar, stumpbaggar och bokborre. Två rödlistade lavar, bokvårtlav och orangepudrad klotterlav, har också hittats. Den senare är klassad som akut hotad. I skogen finns kärlväxter som nästrot och smörboll.

Här häckar morkulla och duvhök och trädlärka har tidigare häckat i skogen. Lantmäteriets akter från 1700-talet visar att skogen var en del av ett stort slätterängsområde som låg på Helsingborgsryggens nordostsluttning. I detta område fanns värdefulla slättermarker/skottskogsängar på mark där grundvattnet översilades. Enligt kulturhistorikern Mårten Sjöbeck (1886-1976) var dessa markförhållanden viktiga för de dansk-svenska odlingarna som bestod av inhägnade skottskogs- eller stubbskottsängar med insprängda åkrar.

Nordöstra delen av Nellåkraskogen.



Nellåkra gård.



Bred trollslända vid damm i sydvästra Nellåkraskogen.

Trakten kring Döshult

Döshults sandstensbrott

Vid Döshult, norr om Nellåkraskogen, är berggrunden blottad. Där finns den geologiskt intressanta och ovanliga så kallade döshultsandstenen, som är en löst sammansatt sandsten. Den bildades under den äldre juraperioden och är ungefär 200 miljoner år gammal. Stenen innehåller ganska mycket fossil, såsom musslor och ammoniter, som är en slags bläckfisk. Vid stenbrottet är stenen blottad, vilket gör att platsen är viktig som undervisningslokal.

Försvarsanläggningarna vid Djuramossa och Domsten

Under andra världskriget uppfördes fyra kustartilleribatterier i trakten kring Djuramossa för att bevaka Öresunds inlopp och skydda den svenska gränsen mot tyska anfall. Batteri Hälsingborg uppfördes 1940 och ansågs vara ett av de modernaste batterierna i Europa. På privat initiativ finns idag ett beredskapsmuseum på platsen. En av dess fyra underjordiska bunkrar är återställd. Där finns en 15,2 centimeters kanon som kallas Maja som har stått på samma post sedan 1940.

Ett par kilometer närmare kusten vid Christinelund finns resterna av Batteri Domsten som byggdes 1916 i samband med första världskriget. Det består bland annat av fyra förgjutna pjäsvärn i betong, ett omfattande skyttegravssystem, stora skyddsrum och logement under jorden. Befästningen skulle skjuta på skepp som passerade i Öresund och förhindra fienden från att gå i land på den skånska kusten. Anläggningen avvecklades i mitten av 1920-talet. Batteri Domsten och Batteri Hälsingborg ger en bild av hur det skånska kustförsvaret såg ut under första halvan av 1900-talet.



En svensk tigerskylt på en av museets hallar.



Beredskapsmuseet i Djuramossa.



Det gamla sandstenbrottet i Döshult.

Beredskapsmuseet i Djuramossa.



Christinelund med omgivande naturmiljöer

Christinelunds gods ligger strax nordost om Domsten. Marken har tillhört Kulla Gunnarstorps gods och i början av 1800-talet grundades en självständig jordbruksenhet som arrenderades ut. Den bestod av tre längor och kallas för "Ladugården" på den Skånska rekognosceringskartan från 1812. Fastigheten såldes så småningom och den stora mangårdsbyggnaden i rött tegel uppfördes 1850 av ryttmästare von Platen. Till anläggningen hör två stora gråstenslador, en rättarebostad i mörkrött tegel och två vitputsade arbetarlängor. Under 1980-talet byggde man till mangården med renässansgavlar efter de ursprungliga ritningarna.

Den engelska parken som ligger väst och nordväst om mangårdsbyggnaden anlades troligtvis när man uppförde mangårdsbyggnaden. Parken karaktäriseras främst av en stor samling med lövträd och storvuxen rhododendron. Parken har en engelsk planlösning med slingrande, pittoreska grusgångar som bryts upp av konstgjorda gläntor.

Före skiftesreformerna bestod landskapet kring Christinelund av skogklädda inägor som var omgivna av betesallmänning och våtmarker. Christinelunds ädellövskog är en rest från den igenvuxna inägomarken. På äldre kartor kan man se att dagens lövskogsområden har varit ängar. Skogspartierna har idag en helt annan karaktär än för 200 år sedan. Skogen har slutit sig och är torrare än förr som en följd av att man har dikat ut den. Även fältskiktet, den del av vegetationen som består av ris, örter och småplantor, har förändrats. Från att ha varit gles skog och vegetation som domineras av gräs och gynnas av slåtter till att vara dagens lundvegetation som är rik på örter. Den rika florans framför allt uppstått på grund av att det rörliga grundvattnet rinner ut över marken. Den karaktäristiska arten skogsbingel dominerar i fältskiktet och ramslök indikerar att det finns ett ytligt, rörligt och näringsrikt grundvatten. Några olika arter av orkidéer har påträffats i området, till exempel Sankt Pers nycklar, nattviol, tvåblad och skogsnycklar. Trädskiktet

består huvudsakligen av bok, ask och ek med inslag av lind, avenbok, björk och al. Buskskiktet består främst av Hagtorn med inslag av bland annat hassel och benved.

I botten av en tidigare betad bäckraviner rinner en meandrande bäck. På ravinens sluttningar växer en rik lövblandskog med en varierande karaktär och olika åldrar. I bäckkanten finns sliprännor från stenåldern, och på åkern väster om ravinerna finns spår av tre stenåldersboplatser. Träden består främst av alm och ask i den södra delen samt bok och ek i norr. Buskaget består av hagtorn, nypon och slån. Markvegetationen är rikast i söder där man kan finna skogsbingel, kirskål och jordreva. I den norra delen är vegetationen fattigare med kruståtel, harsyra och buskstjärnblomma. Från järnåldern till 1800-talet var det vanligt i nordvästra Skåne att hugga ner träd och buskar för att bilda stubb-

Christinelunds herrgård med parkanläggning.



Sliprännor i södra delen av reservatet.



skott. Mellan dessa frodades gräs och örter som man tog till hö för att utfodra djuren på vintern. Länsstyrelsen har låtit hugga ner lind i området så att de bildar så kallade stubbskottsängar. De många, gamla och grova träden i området är viktiga boplatser för fladdermöss samt hålbbyggande fåglar som föredrar att ha bon i hål. I lövskogen som har lång kontinuitet lever också många arter av insekter. De täta buskagen ger skydd åt många fågelarter.



Christinelunds herrgård.



Byggnader i Christinelunds godsområde.

Bäckravin.



Våtmarker och naturmiljöer

Vi anlägger våtmarker främst för att få ett renare vatten i våra vattendrag och minska mängden näring som förs med åarna till havet. De gynnar även växter, djurliv och människor i jordbrukslandskapet. Inom delområdet finns det flera anlagda våtmarker. Våtmarken i Kulla Gunnarstorp öster om Allerumsskogen är 4 hektar och våtmarken väster om Christinelunds herrgård är knappt 2 hektar. Vid Djuramosa finns en våtmark på 0,9 hektar och i den sydöstra delen av området vid Allerums mosse finns fyra anlagda dammar/våtmarker som omfattar sammanlagt 11,5 hektar. Dessa våtmarker tillför stora värden för landskapsbildningen samt för flora och fauna. Området är lämpligt för att anlägga fler våtmarker. Våtmarkerna är viktiga för att bevara och utöka antalet arter och förhoppningen är att försvunna arter av fåglar, groddjur, insekter, däggdjur och växter återkommer eftersom de trivs i sådana vattenmiljöer.

Naturmiljöer mellan Sofiero och Viken

Landborgens geologi beskrivs i det inledande avsnittet. Från landborgen är det en vidsträckt utsikt över Öresund och mot Danmark. Närmast stranden växer bitvis ekkratskog, där kaprifol är en karakteristisk art. Växterna i skogen är hedartade. Kruståtel dominerar med inslag av harsyra, ekorrbär och skogsstjärna. Vegetationen blir betydligt rikare med mer örter där marken översilas av grundvatten. Bäckravinen strax söder om Hittarp har ett naturvärde enligt Skogsstyrelsens nyckelbiotopsinventering. I bäcken, utmed stranden och längs ravinkanterna är berggrunden blottad och i buskskiktet finns främst björnbär och kaprifol. Utmed stränderna finns bitvis en typisk strandhedsflora med arter som borsttåtel, backtimjan och sandstarr. I Öresund finns viktiga lekogränder för torsk. Förutom att vara viktiga för det lokala fisket bidrar de även till bestånden av fisk i sydvästra Östersjön och Kattegatt. De långgrundna områdena är också intressanta för sportfiske.



Våtmark vid Kulla Gunnarstorp.



Våtmark vid Djuramosa.

Hålebäcken i Hittarps bäckravin "Blåbärsdalen".



Kusten mellan Domsten och Viken

Norr om Domsten längs Öresund finns en rest av den gamla kusheden i Grå läge. Denna var tidigare en del av betesallmanningen Kulla fälad som sträckte sig mellan Kullaberg och Helsingborgs norra delar. Sedan 2017 finns det åter djur som betar i området vilket bidrar till att kushedsvegetationen lever vidare utan att växa igen. Marken har använts under mycket lång tid och Grå läge visar hur fäladsmarken vid kusten kan ha sett ut från järnåldern fram till 1800-talet.

På stranden växer det i huvudsak sandrör, strandråg och buskar med vresrosor. Det finns även en antydning till bildning av dyner. Innanför strandzonen börjar den egentliga kusheden med vegetation som befinner sig i olika stadier. De första växterna som tar över den blottade sanden är framförallt sandstarr och borsttåtel. Efterhand sluter sig vegetationen och fårsvingel, trift och timjan blir vanliga. Därefter är det ljung, kråkbär och mossor som konkurrerar ut flera örter och gräs och blir så småningom ganska höga och täta. I detta skyddade läge kan till exempel björk och sälg få fäste och växa till sig. På vissa ställen händer att kaniner betar ned riset, vilket gör att det kan dö ut under torra somrar eller kalla snöfattiga vintrar. Slitage från människor, djur och vind gör däremot att det kan inledas en ny återväxt. Man har hittat ovanliga växtarter som jättefräken, klockljung, hedblomster och backglim i

området. Det finns också några mindre områden med planterad tall. Kombinationen av blottade sandytor och hedvegetation ger goda förutsättningar för en intressant insektsfauna. Vissa fågelarter som ängspioplärka och stenskvätta häckar i ljungheden.

Grå läge

Grå läge är idag ett litet kustsamhälle strax norr om Domsten. De flesta husen är uppförda i modern tid, men det finns även ett par traditionella skånelängor. Byn lär ha blivit ödelagd av pesten år 1711, därefter har den bränts och återuppförts. Detta kan man se i en lantmäterikarta från 1736 som visar fyra öde fiskeplatser på Nygårds fälad, på platsen där vi finner dagens samhälle. På en något senare karta från 1763, kan man se tio inritade "fiskareplatser, som en tid legat obebygde och öde" mellan Domsten och Viken. I beskrivningen står det även att det är oklart när dessa hus blev öde. Det kan ha varit i samband med pesten eller i danska kriget 1710-1715.

Namnet Grå läge dyker upp först vid 1800-talets början. Innan dess har det funnits ett Grå läge utanför Kulla Gunnarstorp, söder om Domsten och Gnetaröd, vilket syns på en rikskarta från 1600-talet samt på en laga delningskarta från 1756. Nuvarande Grå läge är alltså inte detsamma som det numera försvunna Grå läge.



Duvhök vid kusheden, Grå läge.
Foto: Mårten Müller



Ängspioplärka. Foto: Mårten Müller.

Grå läge med kusheden till vänster.



Domsten

Namnet Domsten uppträder för första gången år 1575. Troligen har det inte funnits någon fast bebyggelse på platsen före 1500-talet, även om många av de skånska fiskelägena fungerade som säsongsfiskeplatser under medeltiden. Domsten var länge ganska glest bebyggt. All mark ägdes av Kulla Gunnarstors gods och byns invånare var arrendatorer under godset. Detta gjorde att man inte var så villig att modernisera och bygga ut sina hus, vilket kan vara en förklaring till att det finns många välbevarade gamla korsvirkeshus i tätorten.

År 1711 drabbades Skåne av en pestepidemi. Fiskelägena i nordvästra Skåne drabbades hårt, upp till två tredjedelar av invånarna i Domsten och Viken kan ha dött till följd av detta. På en karta från 1738-1741 är Domsten indelat i en sydlig respektive nordlig del med obrukbar mark emellan. På denna mark väster om byvägen ska pestkyrkogården ha legat. Än idag är det en öppen plats som är klassad som parkmark mellan kvarteren Agnet och Metmasken.

Den ökande nationella och internationella handeln under 1800-talet skapade behov av många nya fartyg. Flera orter längs kusten, bland annat Viken i Höganäs kommun, gjorde sig kända som skeppsbyggarsamhällen. Även i Domsten byggdes det båtar. Det byggdes däremot aldrig några stora "kaptenshus" eller "redarvillor", utan samhället bestod länge av en enkel lantlig bebyggelse.

En bit in på 1900-talet blev även Domsten populärt bland stadsbor som sökte sig till frisk luft och lantlighet, vilket gjorde att man började bygga sommarstugor. Många är nu rivna eller ombyggda till permanentboende. Domsten omfattas av ett bevarandeprogram som pekar ut byggnadernas kulturvärden. Bevarandeprogrammet antogs av kommunfullmäktige år 2007.

Helsingborgs Campingklubb

Mellan Kulla Gunnarstorp och Domsten ligger Helsingborgs Campingklubbs anläggning. Klubben etablerades 1933 och platsens campingtradition är därmed äldre än den första svenska semesterlagen som infördes 1938. Militären tog området i anspråk under kriget då klubben flyttade campingplatsen till Domstens södra del, öster om vägen. Campingklubben blev däremot tillbakaflyttad till den ursprungliga platsen efter kriget.

Campingklubben använde till en början tält som därefter utvecklades successivt. Först med trägol, sedan med masonitväggar och slutligen med sadeltak. Tanken var att man skulle ha kvar känslan av campingliv samtidigt som det var mer bekvämt. Husens delar bultades ihop och blev på så sätt lätta att montera ner. De enskilda byggnaderna är uppförda med 1.22-moduler, vilket innebär ett format som är byggt på måttenheten tum. De små husen byggs än idag efter enhetliga ritningar och är 5 x 2,80 meter stora och har en höjd på 2,15 meter. Även färgsättningen är enhetlig, väggarna är vita och alla taken har samma gröna kulör. De femtiotal masonithusen monteras upp varje år i april och tas ner igen senast i oktober. Husen ligger jämnt utspridda över området. Vissa hus bildar mindre grupper, och en del är lagda i vinkel. Ett stycke in i skogen finns uthus, där fritidshusen förvaras nedmonterade under vinterhalvåret. En central plats i området är den öppna festplatsen med flaggstång och en teaterscen som byggdes 1945.



Domsten från söder.



Landborgen öster om Domsten.



Minnessten vid pestkyrkogården i Domsten.



Helsingborgs campingklubb.



Kulla Gunnarstorps slott och landskap

Bygden har under lång tid dominerats av Kulla Gunnarstorps sätesgård. Gården som gick under namnet "Gundestrup" är troligen känd sedan 1400-talet, men förväxlas lätt med andra gods från medeltiden med liknande namn, bland annat Vrams Gunnarstorp. Kulla Gunnarstorp har haft en stark påverkan på landskapet under århundraden. De omkringliggande byarna, Gummarp, Hittarp och Domsten har alla tillhört godset. Kulla Gunnarstorps ägare har satt sin prägel på bebyggelseutvecklingen och varit arbetsgivare för många av traktens invånare. Godsets innehavare har under perioder även haft patronatsrätt i Allerum, det vill säga rätt att utse präst i socknen mot vissa ekonomiska förpliktelser i gengäld. Slottsområdet kännetecknas av fyra delar:

- Den gamla borgen som är rödputsad och omges av en vallgrav. Den är byggd under slutet av 1500-talet, men fick sina flyglar 1889 efter ritningar av Mauritz Frohm.
- Den rosaputsade förvaltarbostaden från 1794 som även kallas "Kullas tredje slott" samt den gamla ladugårdens gråstenslängor, även de från 1700-talet.
- Det nya slottet som uppfördes 1865-68 efter ritningar av den danske arkitekten Christian Zwingmann.
- Produktionsenheten med ladugårdar, stall, uthus, arbetarbostäder, skola med mera som är uppförda under 1800-talets andra hälft och 1900-talets första decennium.

De två slotten visar på olika funktioner. 1500-talsborgen med sin vallgrav är uppförd som en försvarsanläggning. 1800-talsslottet visar däremot ett mer avslappnat slottsliv, där arkitekturen är upplöst och dekorerad. Det är ett slott som är uppfört i samtidens tecken men med ornament och historisk tradition. Det nya slottet är på ett tidstypiskt sätt separerat från den övriga anläggningen, och den engelska parken sträcker sig ner mot Öresund och är frikopplad från jordbruksmarken.

Det krävdes många anställda för att sköta det stora jordbruket och det adliga hushållet. Produktionsbyggnaderna och arbetarbostäderna som ligger i områdets nordöstra del är uppförda i gråsten respektive korsvirke med tegel som i vissa fall är vitputsat. I godsmiljön ingår även skolhus och grindstuga i korsvirke och rött tegel. Slottsområdet är täckt med skog och omges av en stor park. Alla slottets utposter i bygden har samband med ett välutvecklat vägnät som sträcker sig mot Viken i norr, Hittarp i söder, Allerum i öster och vidare in i landet. Runt slottsområdet löper ett spretigt vägnät som försörjer området med flera infarter. I Kulla Gunnarstorps naturmiljö finns vackra utsikter och möjlighet till promenader nära stranden samt flera markerade stigar genom skogar och betade eller uppodlade landskap.



Förvaltarbostaden med borgen till höger.



Borgen.



Kulla Gunnarstorps "nya" slott.

Kulla Gunnarstorps godsområde.



Kuststräckan vid Kulla Gunnarstorp är oexploaterad och präglas av en äldre landskapskaraktär. Slutningen ner mot havet bildades för 4000-7000 år sedan av vågor och strömmar när havsnivån låg upp till sex-sju meter högre än idag. Ovanför strandremsan bildar landborgen en barr- och lövskogstäckt zon förutom på sträckan mellan Domsten och landborgen där det finns betesmarker. Skogen består till största delen av hedartade bok- och ekskogar, men det finns också en blandskog av främst ek, tall och björk. Markvegetationen är i regel mycket fattig på arter och består i huvudsak av kruståtel och få örter som harsyra, ekorrbar, skogsstjärna och kaprifol. Den sällsynta lilla örten huvudtag växer på sandstranden.

Vid foten av landborgen kan man studera Döshultsandstenen som kännetecknas av leriga och järnhaltiga rödgula ler- och sandstenar med inslag av kollager. Det förekommer även fossil samt vågliknande böljeslagsmärken som har uppstått genom vattnets rörelser. Under historisk tid har man utvunnit kol, lera och sandsten ur berggrunden. Det eroderade strandhaket i det branta kustpartiet har beskrivits som en av Skandinavien ståtligaste, postglaciala strandlinjer.

Det postglaciala strandhaket med blottad sedimentär berggrund.

Söder om slottet ligger Kulla Gunnarstorps mölla från början av 1800-talet. Väderkvarnen är av så kallad holländsk typ och är en av de äldsta i sitt slag i Skåne. De skånska godsens var ofta först med innovationer på jordbruksteknikens område, och de stora väderkvarnarna kom att ersätta äldre vattenkvarnar och mindre så kallade stubbamöller. Väderkvarnen var i bruk fram till 1950 och donerades efter en tid till Kullens hembygdsförening. Strax intill kvarnen finns möllarebostaden som tillsammans med kvarnen blev byggnadsminne år 1992.



Kulla Gunnarstorps mölla.



Betesmark söder om slottet, utsikt mot Hittarps rev.



Kulla Gunnarstorps bäckravin.



Hittarp

Vid Hittarp finns sliprännor i det mjuka sandstensberget från yngre stenålder, vilket är ett av många bevis på att människor har levt vid kusten sedan förhistorisk tid. Hittarp nämns för första gången i skrift år 1864 på Gerhard von Buhrmans skånekarta då namnet var "Hittarpa läge". Även under 1700-talet och 1800-talets första del fanns namnet "Hittarps läge" eller "Hittarps fiskläge". Hittarp har varit ett fiskesamhälle till skillnad från Laröd som var en jordbruksby.

Den äldsta kända bebyggelsen bestod av små fiskartorp. Ända in på 1800-talet fanns bara några enstaka utspridda hus. Invånarna försörjde sig på fiske och hade små markbitar för egen odling. All mark ägdes av Kulla Gunnarstorps gods, och invånarna i Hittarp var arrendatorer under godset. På 1920-talet friköptes tomterna i Hittarp. I många kustsamhällen fanns frikyrkosamfund. Kanske var det den utsatta tillvaron vid kusten, där många i familjen "var på sjön", som gjorde att många var troende. I Hittarp finns ett missionshus som byggdes 1912 av Hittarp-Laröds missionsförening.

I slutet av 1800-talet började sommargästerna komma till Hittarp. Till en början hyrde man in sig hos de fastboende invånarna, men så småningom byggdes många sommarstugor och även ett par pensionat. Under 1900-talets andra halva upphörde man med pensionaten och de flesta sommarstugorna ändrades till permanentboende. Ända fram till 2000-talet har det varit ett stort tryck på att bygga bostad i Hittarp och flera exklusiva, arkitektritade hus har byggts. Hittarp omfattas av ett bevarandeprogram som pekar ut byggnadernas kulturvärden. Bevarandeprogrammet antogs av kommunfullmäktige år 2012.



Sliprännor öster om samhället.



Vy mot Helsingborg söderut.

Bebyggelse i Hittarp.



Grollegrund och Hittarps rev

I Öresund utanför Domsten och Hittarp finns en värdefull marin miljö som bildar Grollegrund naturreservat. Skiftande bottenivåer och starka strömmar ger förutsättningar för en god artrikedom. Grunda bottnar fungerar som havens barnkammare och skafferier. Totalt förekommer ett femtiotal arter av stora alger, som i sin tur är livsmiljö för hundratals arter av havsborstmaskar, blötdjur (snäckor och musslor), kräftdjur och nässeldjur som exempelvis maneter. Särskilt intressant är att den småfläckiga rödhajen sannolikt föryngrar sig i området. Övriga fiskarter som förekommer är torsk, sill, stenbit, rödspätta och skär-snultra. Djupbranten på 10-20 meter är en artrik övergångszon mellan grunda områden och djupa bottnar.

Hittarps rev som ingår i naturreservatet Grollegrund, finns i den norra delen av Hittarp, cirka 1 mil norr om Helsingborgs centrum. Namnet är något missvisande, eftersom det inte är ett verkligt rev som

ligger under havsytan utan en så kallad strandsporre. Sporren sträcker sig cirka 300 meter åt nordväst rakt ut i havet och är 20-30 meter bred. Strandsporren består av sten och grus och på den finns även musselskal i bankar. Öster om sporren ligger en långgrund bukt med en svallrevel, en undervattensås som går parallellt med stranden. Ovanför stranden finns ett område med strandvallar och dyner. I den skyddade bukten frodas många organismer och stranden är därför inte lämplig som badstrand. Det rika fågellivet gör däremot att platsen är en fin lokal för fågelskådning. Under vår och höst kan man se stora skaror av flyttfåglar passera området, särskilt rovfågelsträcken är typiska här. Kustfisket som är tillåtet under vissa tider på året är populärt i detta område med dess långgrunda botten. Strandområdet är ett tydligt och utmärkt exempel på hur en naturlig strandutbyggnad går till och har därför också ett geovetenskapligt värde.



*Nervtång och blåmussla.
Foto: Peter Göransson.*

Stranden och revet i norra Hittarp.



Laröd

Det finns bevis på att namnet Laröd har funnits sedan åtminstone 1500-talet, även om Ortsnamn som slutar på -röd sägs ha sitt ursprung i medeltiden. Namnet kan härledas ur ordet "röja" som syftar på röjning för att skapa odlingsbar mark. I äldre tid var Laröd en jordbruksby som låg ovanpå landborgen. Flera gårdar och äldre hus finns kvar i villabebyggelsen, exempelvis utmed Bengts väg. Djurhållning har tidigare varit en viktig näring, men idag finns enbart ridstall kvar.

I början av 1900-talet skaffade en del förmögna helsingborgare stora tomter på landborgskanten i Laröd, där de uppförde spektakulära sommarbostäder. Ett exempel är helsingborgsprofilen doktor Martha P:son Henning som lät bygga en villa som hon kallade Örnäshals, eftersom hon var specialist i öron-näsa-hals-sjukdomar. Huset finns fortfarande kvar men det är ombyggt till en exklusiv året-runtvilla. Pensionat Laröbaden byggdes nedanför den branta landborgskanten som en följd av den ökande turismen och badlivet. Pensionatet revs på 1990-talet och ersattes med radhus.

Förändringen av Laröds bebyggelse startade på 1930-talet då Kulla Gunnarstorps gods började sälja av tomtmark i samhällets södra del. Utbyggnaden expanderade på 1960- och 70-talen med stora villaområden. De låga villaområdena i gult och rött tegel i Laröds centrala delar bygger på en stadsplan av Arton arkitekter som även har ritat husen i vissa av kvarteren. Villorna symboliserar Laröds förvandling från bondby till pendlarsamhälle. Under 1980- och 90-talen fortsatte expansionen österut. Laröd omfattas av ett bevarandeprogram som pekar ut byggnadernas kulturvärden. Bevarandeprogrammet antogs av kommunfullmäktige år 2012.

Döshultsandsten i Laröd

Vid nedfarten till Laröds friluftsbad är landborgen ovanligt hög och brant. I branten blottas Jurabergarter (rät-lias) som består av leriga och ofta något järnhaltiga sandstenar med inslag av tunna kollager.

En hedlövsskog finns öster om Laröd med ek, bok och björk samt planterad gran. Skogen växer på gammal utmark med finsandig moränjord. Arter som blåbär och klotpyrola finns som rester från en gammal hedvegetation. Glasbjörk förekommer och utmed Larödsvägen finns rester av en blockbeströdd betesmark med bland annat örnbräken. Denna skog ingår i naturreservatet Pålsjö skog. Laröd omfattas även av ett bevarandeprogram som pekar ut byggnadernas kulturvärden. Bevarandeprogrammet antogs av kommunfullmäktige år 2012.



Laröd.

Gård i Laröd under 1900-talets första hälft. Foto: Helsingborgs museers samlingar.



Pilshult

Namnet Pilshult kan härledas till släkten Bengt Pederson Pihlcrona som omkring 1668 förvärvade flera gårdar och då bildade egendomen Pilshult. Tidigare var namnet på den blivande huvudgården Pyla eller Pyhult. Manbyggnaden uppfördes omkring 1680. Den har under 1970-talet avskilts från gårdsrörelsen och restaurerats av ägaren. Gården i övrigt ägs av staden men lantbruket utarrenderas. De ursprungliga ekonomibyggnaderna uppfördes 1882 men brann ner 1997. De har därefter återuppbbyggs i samma utförande som de gamla, varvid bland annat handslaget tegel anskaffades från Danmark för att få ett med de gamla byggnaderna närmast identiskt resultat.

Vid Pilshults gård finns en liten bokdunge. Norr om Pilshult och väster om Småryd fanns den så kallade Hönsäcksmåsen och österut Brännemåsen belägen mellan Gyhult (delområde Helsingborg) och Småryd. Båda våtmarkerna låg inom inägomarken. Söderut fanns Helsingborgs fålad, som var en kilometerbred utmark runt Helsingborgs stad och dess vångar.

Småryd

Odlingslandskapet mellan Småryd, Duvestubbe och Väla (delområde Kropp)

är representativt för ett småskaligt jordbruk med omväxlande lövskogsdungar, betesmarker och odlad jord. Landskapet härstammar från en tid då ängar och betesmark dominerade. Inägomarken innehöll slätterängar och skottskog med hassel, lind, ask, al med mera. I skogsdungarna förekommer översilning av grundvatten eller högt rörligt grundvatten som skapar förutsättningar för en artrik ängsskogsflora.

Vid Småryd finns en av kommunens artrikaste ängslövskogar belägen på helsingborgsryggens nordsluttning, vilket beskrevs av Mårten Sjöbeck redan 1921. De centrala delarna av Småryd utgjordes av äng till Filborna by. Den västra delen som på 1740-talet klassades som "bokskog oduglig till äng" innehåller än idag en del bok.

Floran och den småkulliga topografin som finns i den nordvästra delen av området tyder på månghundraårigt stubbskottsbruk. Bok, ask och ek är de karaktäristiska trädslagen. Av särskilt intresse är tillgången på lind som även självföryngras. Linden var viktig i de gamla slätterängarna som stubbskottsträd och för lövfoder. Lindar är idag mycket sällsynta i ädellövskogarna, som brukar domineras av bok och ek.

Översilning av grundvatten skapar förutsättningar för den sällsynta och krävande floran. Ramslök, blå- och gulsippa, Sankt Pers nycklar, natt och dag, lungört, skånsk nunnneört, nästrot, aklejruta, vårärt och smörboll är exempel på växter. Korp och andra skogsfågelarter häckar i Smårydsskogen, och där finns även en liten damm med groddjur.



Ekonomibyggnad med Mariastaden i bakgrunden.



Sankt Pers nycklar.

Pilshults gård från söder.



Odlingslandskapet småryd, Duvestubbe, Väla, Laröd

Duvestubbe gård

Öster om Allerums radby, på gränsen till Ödåkra ligger Duvestubbe gård. På 1660-talet utgjorde gården ett frälsehemman, och gården har under lång tid hört till Kulla Gunnarstorps gods. År 1870 friköptes Duvestubbe och fick då mycket av sin nuvarande gårdsbebyggelse, en pampig mangårdsbyggnad från 1888 i rött tegel och puts samt välbevarade ekonomibygnader från 1800-talets slut. Gården omges av en vidsträckt park. Strax intill ligger Starke Tufves stuga, en före detta malttorka som byggts om till ett museum över Tufve Jönsson som under 1700-talet drev gården. Från stugan löper en alm-allé fram till en värdefull skogsdunge.

Duvestubbe ädellövskog

Duvestubbe ädellövskog, 15 hektar, är bevuxen med storslagen bok, ek och lind. Naturvärdena grundas på den historiska markanvändningen före 1900-talet som bestod av ängsmark och skottskog och ligger på randen mot Kulla

fälad i norr. I skogens mitt strålar tre socknar samman: Allerums, Fleninge och Kropps. Rester av stenmurar markerar bland annat gränserna. Sådana så kallade tresockenmöten blev ofta begravningsplats för så kallade självpilningar (självmördare) och folk vågade sig inte dit, varför områdena ofta växte igen till tätare skog, som i Duvestubbe. Floran i skogen är rik med bland annat gulsippa, hässleklocka, Sankt Pers nycklar och ljusgrön hundäxing. Välabäcken flyter genom skogen i en grund fåra som i nordost avslutas med ett kärr. I bäcken har det funnits en kvarndamm som användes av Ödåkra spritfabrik. I dammen växer jättestarr och en planterad sumpcypress. En populär nöjesplats med dansbana, Gustavsborgs park, låg i östra delen av skogen. Den användes från slutet av 1920-talet fram till andra världskrigets slut. Verksamheten återuppstod i omgångar på 1950- och 1960-talet under namn som Blue Heaven, Serenaden och Stjärnan men byggnaderna revs 1993.



Duvestubbe ädellövskog.

Duvestubbe gård.



Sammanfattning av befintliga värden och skydd

Det historiska vägnätet visar att Allerums kyrkby och Kulla Gunnarstorps gods har spelat en viktig roll i socknen. Vägnätet präglas av samma oregelbundenhet som kan avläsas på 1600-talets karta. På motsvarande vis följer det enskiftade landskapets rätlinjiga vägnät den utspridda bebyggelsen och förvandlingen till en fullåkersbygd.

Riksintresse för kulturmiljövården (M:K7) Kulla Gunnarstorp-Allerum motiveras av slottslandskapet kring Kulla Gunnarstorps slott som har en monumental helhetsverkan och många forn lämningar, ett bevarat väg- och hägnadssystem i det forna Kulla fälad med flera gårdsanläggningar samt en kyrkby där vägarna möts med karakteristiska bebyggelsefunktioner som tydligt visar att kyrkbyn har varit betydelsefull i det det äldre jordbrukssamhället. De olika miljöerna inom riksintresset beskrivs ingående som separata objekt nedan.

Allerums kyrkby och det omgivande odlingslandskapet omfattas av riksintresset för kulturmiljövården Kulla Gunnarstorp och Allerum. Den behandlas även som en kulturhistoriskt värdefull miljö enligt länsstyrelsens regionala kulturmiljöprogram. Riksintresset regleras i MB 3:6. I samband med att det gjordes en ändring av översiktplan för Allerum 2013 förtydligade man även riksintresset. Allerums kyrkby med omland utgör även en särskilt värdefull bebyggelsemiljö enligt PBL 8:13 och skyddas av områdesbestämmelser med utökad bygglovs-, rivnings- och marklovsplikt. De kulturhistoriska värdena är särskilt knutna till närområdet kring kyrkan med äldre kvarvarande gårdsmiljöer såsom prästgården och klockaregården med tillhörande trädgårdar, skomakaregården med flera. Även de byggnader

som hör samman med funktionen som socken- och kommuncentrum som till exempel fattigvårdsinrättning, skola och bank är särskilt värdefulla objekt enligt PBL 8:13. Den småskaliga väganknutna villabebyggelsen har tillsammans med kyrkbyns bebyggelse och 1800-talets offentliga bebyggelse ett stort kontinuitetsvärde, det vill säga de har funnits länge och visar hur området har utvecklats och vuxit. KML 4 tillämpas.

Annelunds gård har arkitektoniska värden och är en värdefull kulturmiljö. PBL 8:13 tillämpas.

Béens park är en ekdunge på 0,5 hektar som har både ett stort lokalhistoriskt och ett rekreativt värde samt ingår i riksintresset för kulturmiljövården, MB 3:6. Den har ett högt naturvärde, klass 3, och den är också värdefull för landskapsbilden samt för flora och fauna.

Prästängen är en 3,5 hektar stor dunge med ädellövskog som ligger i riksintresseområde för kulturmiljövården, MB 3:6. Skogen har en rik flora och växer på en före detta slåtteräng och skottskog. Naturvärdet klassas som högt, klass 3, med hänvisning främst till botaniska värden. Skogsvårdslagens regler för tätortsnära ädellövskog gäller.

Allerums radby öster om kyrkbyn utmed vägen mot Ödåkra är kulturhistoriskt värdefull enligt PBL 8:13. Byn är en enkelsidig radby som har bevarat sin långsträckta och väganknutna form. Tillsammans med ägostrukturen och de smala norrgående vägarna visar de en ålderdomlig bebyggelsestruktur som är knuten till Kulla fälad och tiden före skiftena. Byn har stort kontinuitetsvärde och ett byggnadshistoriskt värde.

Äldre väganknuten bebyggelse i Hjälmskult. Brandstationen och missionshuset har skyddats genom q-märkning i detaljplan i enlighet med PBL 8:13. Butik och bensinstation visar också att det har funnits tidigare samhällsfunktioner. Kulturvärdena för övrig bebyggelse i samhället bör utredas i ett separat bevarandeprogram.

Hjälmslulls kungsgård med park och kringliggande naturmiljö omfattar 41 hektar där natur- och kulturvärden förenas. Kungsgården är en av svenska statens tidigaste byggnader och ett välbevarat exempel på ett militärt boställe som därför har ett stort byggnadshistoriskt värde. Kungsgården har medeltida anor som statlig utpost i provinsen, vilket även ger den ett stort kontinuitetsvärde. Kontinuitetsvärde definieras utifrån byggnader eller miljöer som har funnits under en längre tid och som förmedlar en kontinuitet i den bebyggda miljön. Det innebär inte att en bebyggd miljö måste ha sett likadan ut genom åren. Byggnader har tillkommit men införlivats med de tidigare och det går att se hur staden har vuxit och utvecklats. Helheten tillsammans med dess ekonomibyggnader, arbetarbostäder och fiskdammar (numera igenvuxna alkärr) gör att anläggningen är ett välbevarat exempel på en äldre gårdsenhet. Det finns även ett personhistoriskt värde genom Kungsgårdens anknytning till Magnus Stenbock. Helheten inklusive kringbyggnader, park och äldre gårdssystem omfattas även av PBL 8:13. Hjälmslulls kungsgård är sedan 1935 ett statligt byggnadsminne. Enligt dialog mellan staden och Statens fastighetsverk år 2010-2012 gäller skyddet för hela egendomen.

Naturmiljön runt Hjälmslulls kungsgård med ekhage, betesmark, bäckravin och alkärr har högsta naturvärde, klass 1, med hänsyn till en värdefull flora och fauna, geologi och hydrologi. Miljön runt kungsgården är också värdefull för landskapsbilden.

Svartefloens annex med bäck, trädråd och ljunghed, 14 hektar, ingick i den forna betesallmänningsen Kulla fälad och har en unik vegetation. Annexet har

det högsta naturvärdet, klass 1, med hänsyn till det värdefulla växt- och djurlivet samt hydrologiska och geologiska värden. Området är också värdefullt för landskapsbilden. Det finns tecken på att större vattensalamander finns i området. Svartefloens annex, 1,5 hektar, ingår i länsstyrelsens naturvårdsprogram.

Tornhult har en väl bevarad helhetsmiljö, 23 hektar. Området har en ålderdomlig och småskalig prägel. Det unika kulturlandskapet består av en lång kontinuitet av brukad mark, stenmurar, lövdungar och äldre fristående träd i kombination med det äldre vägnätet och bebyggelsemönstret ger ett unikt kulturlandskap.

Naturvärdet är högt, klass 3, med hänvisning till flora och fauna samt värde för landskapsbilden. Tornhults by ingår i länsstyrelsens kulturmiljöprogram.

Det öppna odlingslandskapet mellan Allerum-Hjälmslull och kusten, 2090 hektar (20,9 kvadratkilometer) ett sammanhängande småskaligt och ekologiskt värdefullt landskap med lövdungar, betesmark, vattenhål och små åkrar runt naturreservatet Allerums mosse. Naturvärdet är det högsta, klass 1, med hänvisning till flora och fauna, hydrologi och värdet för landskapsbilden. Området ligger delvis i riksintresseområde, MB 3:6, och klassas som ett större landskapsområde obetydligt påverkat av exploatering och skyddas genom MB 3:2.

Allerums mosse, 11 hektar, är en liten rest av den tidigare stora våtmarken "Allerums måse". Ett småskaligt odlingslandskap med dammar, beteshagar, träddungar och åkerlappar präglar omgivningen. Naturvärdet är det högsta, klass 1, med hänvisning till botaniska, zoologiska och hydrologiska värden. Området är också en geovetenskapligt

viktig lokal och av värde för landskapsbilden och för rekreation och friluftsliv. Mossen är skyddad som statligt naturreservat enligt MB 7:4.

Allerumsskogen, 172 hektar, är den största sammanhängande skogen i kommunen. Det är en blandskog med bok, ek, gran, björk med mera. Skogen innehåller sällsynta växter och har ett rikt djurliv. *Allerumsskogen* är också av värde för landskapsbilden, för rekreation och friluftsliv och har hydrologiska värden. Naturvärdet är sammantaget mycket högt, klass 2. En del av skogen ligger inom riksintresseområde för kulturmiljövården, MB 3:6. Skogsvårdslagens regler för ädellövskog tillämpas. *Nellåkra gård* har mycket lång kontinuitet. Bebyggelsen har ett byggnadshistoriskt värde med välbevarad mangårdsbyggnad och stora ekonomilängor i korsvirke. PBL 8:13 och 17 tillämpas.

Nellåkraskogen, 121 hektar, är den näst största skogen i Helsingborg efter *Allerumsskogen*. Där finns ett stort antal rödlistade vedinsekter. Naturvärdet är det högsta, klass 1, med hänvisning till botaniska, zoologiska och hydrologiska värden. Skogen är också av stort värde

för landskapsbilden och för rekreation och friluftsliv. Skogsvårdslagens regler för ädellövskog tillämpas.

Döshults sandstensbrott, 0,6 hektar, (väster om *Nellåkraskogen*) är nedlagt men fungerar som typlokal för döshultsandstenen. Sandstensbrottet visar delar av Juralagren (rät-lias) och är en geologisk demonstrationslokal. Naturvärdet klassas som det högsta, klass 1. *Döshults sandstenbrott* ingår i riksintresset för naturmiljövården *Pålsjö-Domsten* (N44) med skydd enligt MB 3:6.

Försvarsanläggningar vid Djuramossa och Domsten har militär- och teknikhistoriska värden. PBL 8:13 tillämpas. *Försvarsanläggningar vid Djuramossa* från andra världskriget ligger i riksintresse för kulturmiljövården MB 3:6. *Batteri Helsingborg* som det kallas har tillsammans med *Batteri Domsten* stor betydelse för att förstå Sveriges fasta kustförsvar under 1900-talet. *Christinelunds herrgård och park*, 11 hektar,

har både arkitektoniskt och samhällshistoriskt värde. Gården och arbetarbebyggelsen visar på jordbrukets övergång från naturhushållning till penninghushållning, då driften inriktades på jordbruksskötsel i egen regi med anställda arbetare. Omgivande park, allé och ädellövträd med bok och visst inslag av ek har ett mycket högt naturvärde, klass 2, med hänvisning till flora, fauna och värde för landskapsbilden. I parken finns bland annat rhododendron och formklippt buxbom. *Christinelund* ingår i länsstyrelsens kulturmiljöprogram och naturvårdsprogram.

Christinelunds ädellövskog, 32 hektar, med ek, bok, ask och lind växer på före detta skottskogsängar som var en del av *Kulla fälad*. Naturvärdet är det högsta, klass 1, med hänvisning till botaniska, hydrologiska och



zoologiska värden samt värden för landskapsbild och rekreation och friluftsliv. 25 hektar är skyddat som statligt naturreservat, enligt MB 7:4. En bäckravin och en mindre bokskog i östra delen ingår i reservatet. Christinelunds ädellövskog är särskilt skyddad som ett Natura 2000-område enligt habitatdirektivet (SE 043 0079).

Ny våtmark öster om Allerumsskogen, 4 hektar. Nyanlagd våtmark väster om Christinelunds herrgård, knappt 2 hektar och ytterligare en vid Djuramossa, 0,9 hektar. Fyra anlagda dammar/våtmarker, sammanlagt 11,5 hektar, i sydöstra delen av Allerums mosse. Naturvärdet är högt, klass 3, med hänvisning till hydrologiska värden, växt- och djurlivet samt värden för landskapsbild och rekreation och friluftsliv.

Kustlandskapet med landborgen är unikt med en stark historisk koppling mellan topografi och fornlämningar. Området skyddas av riksintresse för naturmiljövården, del av Pålsjö-Domsten (N44) och sammanfaller till stora delar med det stora riksintresseområdet för kulturmiljövården (M:K7) Kulla Gunnarstorp-Allerum. Strandskydd råder utmed kusten, MB 7:13-15. Kuststräckan är av mycket stort värde för friluftsliv och rekreation. Kullaleden/Skåneleden går genom området. Öresund är också ett internationellt känt sportfiskeområde och utmed kusten sker småskaligt fiske.

Kustheden mellan Domsten och Viken (Höganäs kommun), 38 hektar, utgör en rest av den tidigare allmanningen Kulla fälad. Vid Grå läge är kustheden, 15 hektar, skyddad som statligt naturreservat enligt MB 7:4. Området omfattas av riksintresse för naturmiljövården (M:N4) och kulturmiljövården (M:K7). Domsten-Viken är även utpekad som ett Natura 2000-område enligt habitatdirektivet (SE 043 0151), där betydelsen för rekreation och friluftsliv betonas.

Domstens historia som fiskeläge och sjöfartssamhälle är tydlig. Bebyggelsen är blandad med inslag av äldre jordbruksenheter, gathus samt det sena 1800-talets och 1900-talets bebyggelse för rekreation. Byggnadsskicket visar samhällets förändring från fiske- och jordbruksverksamhet till dagens villa- och fritidssamhälle och har både byggnadshistoriskt värde och ett stort kontinuitetsvärde. PBL 8:13 och 17 tillämpas. Domsten har ett bevarandeprogram antaget 2007 som beskriver enskilda byggnaders kulturvärden.

Inom bevarandeprogrammets område ligger även *Helsingborgs Campingklubb*. De demonterbara masonithusen med fri planlösning och enhetlig färgsättning är knutna till 1940- och 50-talen och är exempel på efterkrigstidens fritidsrörelse. Den enhetliga utformningen och färgsättningen är typisk för funktionalismen. Anläggningen, som fortfarande används på ursprungligt vis, har ett social- och samhällshistoriskt värde och är troligen unik i landet. PBL 8:13 tillämpas. Helsingborgs Campingklubb ligger inom naturreservatsområde Kulla Gunnarstorp men är undantagen i reservatsföreskrifterna. Campingklubben finns i länsstyrelsens kulturmiljöprogram.

Kulla Gunnarstorps slott är en av de få skånska sätesgårdar som har bevarade huvudbyggnader från olika århundraden. En 1500-talsborg och ett praktslott från 1800-talet och det "tredje slottet", förvaltarbostaden från 1794 har tillsammans ett stort kontinuitetsvärde och utgör en unik miljö. I synnerhet Zwingmans 1800-talsbyggnad har även ett stort arkitekturhistoriskt värde. Parken och dess utsträckning, som visar på relik åkermark, har odlingshistoriskt värde. Tillsammans bildar brukningsenhetens byggnader, slotten, förvaltarbostaden samt skolhuset, arbetarbostäderna och grindstugan en miljö som innehåller flera av 1800-talets viktigaste

byggnadstyper. Miljön illustrerar tydligt godssamhällets klasskillnader och har även samhälls- och socialhistoriska värden. Byggnaderna knutna till anläggningen har ett stort byggnadshistoriskt värde. Detta gäller även Peter Lundsgårdens torpbebyggelse och Kulla Gunnarstorps kvarn.

Det av godsen präglade landskapet med de öppna åkerfälten, hagmarkerna, lövskogarna och allésystemen ingår som värdefulla delar i helheten. Kulla Gunnarstorp omfattas av riksintresset för naturmiljövården, Pålsjö-Domsten (N44). Vidare ingår Kulla Gunnarstorp i det stora riksintresseområdet för kulturmiljövården (M:K7) som också omfattar Allerums kyrkby. Riksintressena regleras i MB 3:6.

Slottslandskapet kring Kulla Gunnarstorp, 114 hektar på land samt vattenområde, är ett statligt inrättat naturreservat enligt MB 7:4. Naturvärdet är det högsta, klass 1, med hänvisning till botaniska, geologiska, hydrologiska och zoologiska värden. Kulturlandskapet är mycket värdefullt och är knutet till godsets kulturvärden och den historiska utvecklingen i området, samtidigt som det har stor betydelse för landskapsbildningen. Värdet för rekreation och friluftsliv är mycket stort.

Kulla Gunnarstorpens kvarn har ett teknikhistoriskt värde knutet till 1800-talets förändrade odlingslandskap. Kvarnen och mjölnarebostaden är förklarade som byggnadsminnen enligt KML 3.

I *Hittarp* finns mindre längor sedan tiden som fiskeläge, sen 1800-talsbebyggelse från den första tiden som semesterort samt efterkrigstidens sommarhus och villabebyggelse för åretruntboende. Den samlade bebyggelsen har med åren fått en blandad prägel och speglar det omgivandesamhällets förändring. Bebyggelsen har ett kontinuitetsvärde knutet till det gamla fiskeläget och ett samhällshistoriskt värde kopplat till ortens utveckling. PBL 8:13 och 17 tillämpas. Ett bevarandeprogram för Hittarp antogs 2012 och beskriver enskilda byggnaders kulturvärden.

Grollegrund utanför Domsten och Hittarp är skyddat som marint naturreservat (kommunalt bildat) enligt MB 7:4. Reservatet utgörs av en mycket artrik hårbotten på 4-8 meters djup. Särskilt betydelsefull är rikedomerna på alger och den sällsynta småfläckiga rödhajen har konstaterats föryngra sig här.

Laröd präglas fortfarande av sitt ursprung som bondby. Äldre gårdar finns kvar bland villabebyggelsen och de centrala delarnas sammanhållna villabebyggelse från 1960-talet har ett arkitektoniskt värde. PBL 8:13 och 17 tillämpas. Ett be-

varandeprogram för Laröd antogs 2012 och beskriver enskilda byggnaders kulturvärden.

Döshultsandsten i Laröd, 8 hektar. I branten vid Larödbaden blottas Jurabergarter (rät-lias) som består av leriga och ofta järnhaltiga sandstenar med inslag av tunna kollager. Naturvärdet är det högsta, klass 1, med hänvisning till botaniska och geologiska värden. Sandstenbrottet i Laröd ligger i riksintresseområde och ingår även i länsstyrelsens naturvårdsprogram.

Hedlövskogen öster om Laröd, 10 hektar, är artrik och växer på gammal utmark. Skogen består främst av ek, bok och björk samt planterad gran. Området skyddas som naturreservat (kommunalt bildat) enligt MB 7:4.

Pilshults gård har lång kontinuitet. Mangårdsbyggnaden har ett stort byggnadshistoriskt värde knutet till sin höga ålder och bedöms som särskilt värdefull enligt PBL 8:13. En mindre bokdunge, 3 hektar, är av särskilt värde för landskapsbildningen samt för flora och fauna. Naturvärdet klassas som högt, klass 3. Reglerna för ädellövskog enligt SvL 22-28 gäller.

Odlingslandskapet mellan Småryd, Duvestubbe och Väla, 400 hektar, är representativt för ett småskaligt jordbruk med omväxlande lövskogsdungar, betesmarker och odlad jord. Odlingslandskapet klassas som ett större landskapsområde obetydligt påverkat av exploatering enligt MB 3:2. Naturvärdet för hela området är mycket högt, klass 2, med hänvisning till botaniska, zoologiska och hydrologiska värden och är också av värde för landskapsbildningen och för rekreation och friluftsliv. Flera naturreservat av högsta värde ingår och två av dem beskrivs nedan. Området mellan Småryd och Väla ingår i länsstyrelsens naturvårdsprogram. (Naturreservatet Väla skog beskrivs under delområde Kropp).

Småryd, 50 hektar, består av små ädellövskogsdungar med en mycket sällsynt flora som grundar sig på den odlingshistoriska markanvändningen och det rörliga grundvattnet. Naturvärdet är det högsta, klass 1. Området har botaniska, zoologiska och hydrologiska värden och är av värde för landskapsbildningen och för rekreation och friluftsliv. Småryd är delvis, 31 hektar, skyddat som naturreservat enligt MB 7:4 (kommunalt bildat).

Duvestubbe gård är välbevarad och kulturhistoriskt värdefull enligt PBL 8:13 och är utpekad i Bevarandeprogram för Fleninge och Ödåkra vilket är antaget av kommunfullmäktige 2018. Gården har koppling till närliggande ädellövskog. Ädellövskogen vid Duvestubbe, 16 hektar, skyddas som naturreservat (kommunalt bildat) enligt MB 7:4.

Övriga strukturer och värden i landskapet

Det enskiftade landskapet som karaktäriseras av jämnstora fastigheter med utspridd jordbruksbebyggelse, har samhälls- och odlingshistoriskt värde.

De *relikta våtmarkerna och oregelbundna fastighetsgränserna* som har stor betydelse för förståelsen av kulturlandskapets historia.

Äldre ägogränser med träd- och buskvegetation. Många äldre skiftesgränser finns kvar, särskilt i de östra delarna mot Ödåkra. Här ligger också flera gårdar kvar parallellt med vägen sedan tiden före skiftet.

De många *skogsdungarna* liksom de små *fäladsrester* som finns kvar har odlingshistoriskt värde.

Alla *stenmurar, åkerholmar, småvatten, odlingsrösen, mangelgravar och alléer* i odlingslandskapet är skyddade genom biotopskyddet i miljöbalken MB 7:11. Det innebär att det krävs tillstånd av länsstyrelsen, som tillsynsmyndighet, för att ta bort eller på annat sätt påverka natur- och kulturelementen i det öppna odlingslandskapet. Det krävs även tillstånd av skogsstyrelsen för att påverka biotoper i skogsmark. Objekten är inte utmärkta på kartorna.

Större våtmarker (över 1 ha) som inte omfattas av biotopskydd fyller även de en viktig biologisk och hydrologisk funktion i landskapet. Ändring av alla våtmarker kräver tillstånd från länsstyrelsen. Endast objekt med särskilt höga natur- och kulturvärden finns med på kartan.

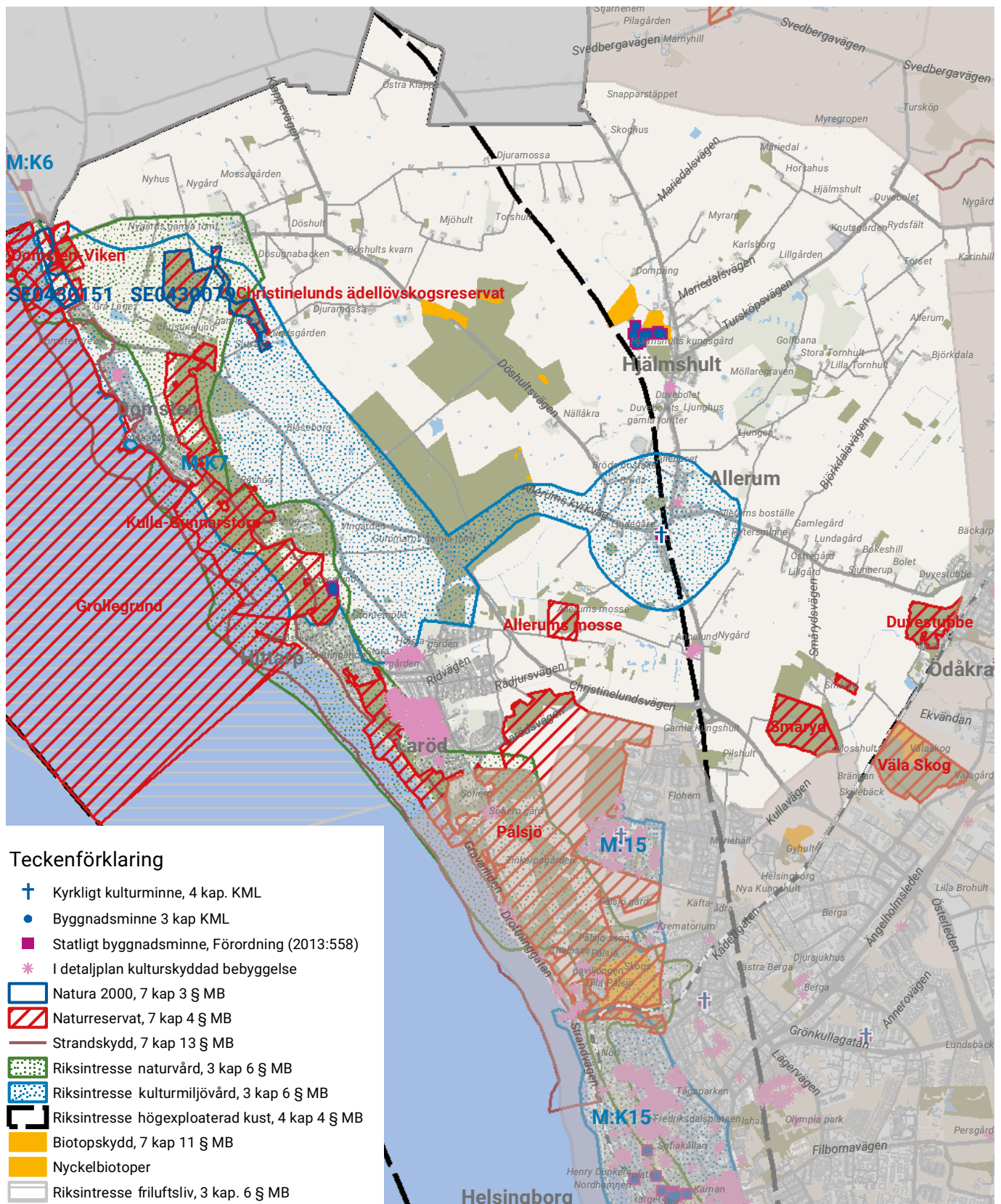
Fornlämningar, kyrkor och kyrkogårdar är skyddade genom lagen om kulturminnen med mera. För information om fornlämningar hänvisas till fornlämningsregistret.

Ansvar för att skydda och vårda våra natur- och kulturmiljöer delas av alla, såväl enskilda som myndigheter.

Skyddade natur- och kulturmiljöer

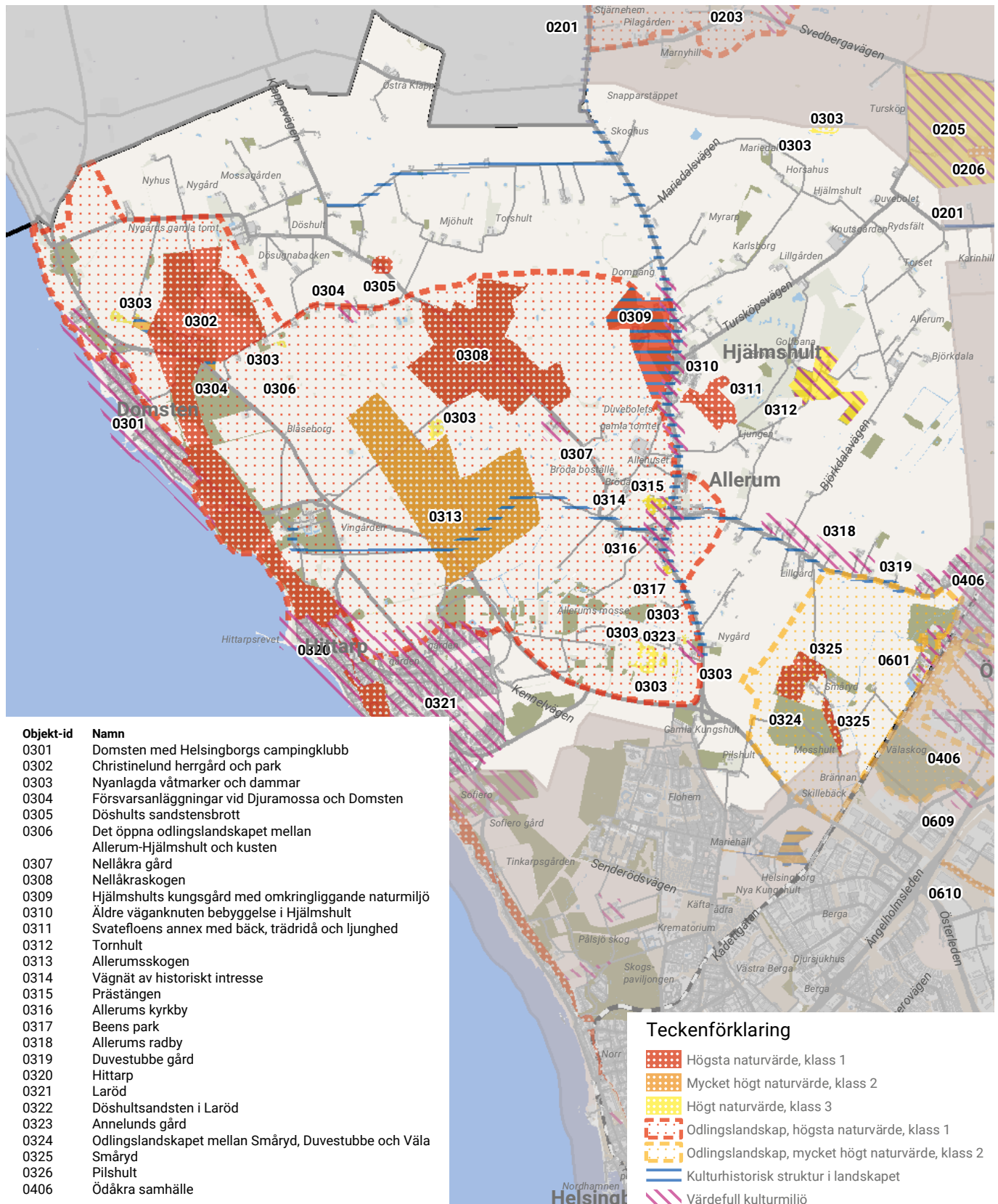
För information om fornlämningar läs mer på fornsok.se.

Generellt biotopskydd enligt miljöbalken kap 7:11 redovisas inte på kartan.



Lokala natur- och kulturvärden att förstärka i planeringen

I Introduktion till Natur- och kulturmiljöprogram kan du läsa mer om bedömning av lokala natur- och kulturvärden.



Källor

- Andersson, Josefin. 1987. - Geologi i Helsingborgs kommun: en geoturistkarta med beskrivning / Josefin Andersson & Frida Hybertsen. - 2010.
- Malmkvist A. 2005 moss-, lav- och insektsinventering 2005.
- Sjöbeck M. Allmanningen Kulla Fäläd. En studie i Helsingborgslandskapets bebyggelsehistoria. Ur Kring Kärnan 3. Helsingborg 1947.
- Sörensen M. Insektsinventering sandmarker. 2003.
- Ulfsparre, Anna Christina & Greiff, Mats (red.). Helsingborgs historia. D. 8:1, Landsbygden. Helsingborg: Helsingborgs stad. 2010.
- Helsingborgs museum, Kulturminnesprogram för Helsingborgs kommun, 1991.
- Helsingborgs stadsbyggnadskontor, Naturvårdsplan för Helsingborgs kommun, 1992.
- Sjöbeck M. Inventering och beskrivning av Svartefloen och dess annex, opubl UB 1 Lund. 1938 och 1954.
- Beslut om byggnadsminnesförklaring av Kulla Gunnarstorps mölla, länsstyrelsen 1996, Kulturmagasinet arkiv.
- Geografiskt-statistiskt handlexikon öfver Sverige, 1882-1883, digitaliserat i projekt Runeberg.
- Helsingborgs stadsbyggnadskontor, Ortsanalys för Allerum-Hjälmskull-Tornhult, 2005.
- Helsingborgs stadsbyggnadskontor, Ortsanalys för Laröd, 2007.
- Helsingborgs stadslexikon, Helsingborgs lokalhistoriska förening, Helsingborg, 2006.
- Batteri Helsingborg.
www.beredskapsmuséet.com
- Bevarandeprogram Domsten, 2007. Helsingborgs stad.
- Bevarandeprogram Hittarp, 2012. Helsingborgs stad.
- Bevarandeprogram Laröd, 2012.
- Bevarandeprogram Ödåkra Fleninge, 2018. Helsingborgs stad.
- Ändring av översiktsplan, Allerum-Hjälmskull, 2013.
- Helsingborgs Översiktsplan, 2010.
- Historiska kartor.
www.lantmateriet.se/
- Kartunderlag, Stadsbyggnadsförvaltningen Helsingborg
- Naturvårdsprogram och Kulturmiljöprogram för Skåne
- Riksantikvarieämbetet, fornlämningsregistret.
www.raa.se/

Du hjälper oss att hålla naturen hel och ren genom att meddela oss om fel eller lämna synpunkter. Det kan du enkelt göra med hjälp av appen "**Ett bättre Helsingborg**". Du kan även ringa eller mejla. Helsingborg kontaktcenter: 042-10 50 00, kontaktcenter@helsingborg.se

helsingborg.se/naturochkultur



HELSINGBORG