

Delområde

Fjärestad

Antagen av kommunfullmäktige 12 juni 2018.

Natur- och kulturmiljöprogram
helsingborg.se/naturochkultur



HELSINGBORG

Vad är ett natur- och kulturmiljöprogram?

Våra natur- och kulturmiljöer är viktiga för stadens attraktionskraft nu och i framtiden. Natur- och kulturmiljöprogrammet beskriver de mest värdefulla natur- och kulturmiljöerna i Helsingborgs stad. Det ger oss;

- *en samlad helhetsbild av Helsingborgs värdefulla natur- och kulturmiljöer i ett gemensamt dokument.*
- *bra kunskap för att bevara, informera om och stärka kvaliteter i våra natur- och kulturmiljöer.*
- *ett uppdaterat och förbättrat planeringsunderlag för att styra markanvändningen och sköta våra värdefulla miljöer.*
- *möjlighet att uppnå nationella, regionala och lokala miljö kvalitetsmål.*
- *underlag för att bilda nya kommunala naturreservat.*

Natur- och kulturmiljöer är viktiga för att människor ska trivas och må bra. De ger en känsla av sammanhang, och kan öka invånarnas stolthet för sitt område eller sin bygd genom att stärka dess identitet. Många värdefulla miljöer fungerar som populära utflyktsmål och är en tillgång för rekreation och friluftsliv. Genom en ökad lokal delaktighet och bra information kan fler personer bli intresserade av att bevara, utveckla och upptäcka våra natur- och kulturmiljöer.

Enligt plan- och bygglagen samt miljöbalken är kommunen skyldig att ta hänsyn till natur- och kulturvärden i samband med att vi planlägger och fattar beslut om nya områden. Vi är skyldiga att bevara och utveckla dessa miljöer för framtida generationer. Kunskapen om vårt kulturarv ger oss också perspektiv på vår egen tid och en förståelse för att framtidens helsingborgare kan komma att leva på annat sätt än vad vi gör nu. Kunskap om växt- och djurarter hjälper oss att tolka markhistorien och tillstånd i naturen.

Stadsbyggnadsförvaltningen och kulturförvaltningen har gemensamt ansvar för att ta fram natur- och kulturmiljöprogrammet. Det kommer att ersätta tidigare Naturvårdsplan för Helsingborgs kommun (Stadsbyggnadskontoret 1992) och Kulturminnesvårdsprogram för Helsingborgs kommun (Helsingborgs museum 1991). Genom att förena natur- och kulturmiljöerna i ett gemensamt dokument vill vi tydliggöra samband och helhet, till exempel genom att visa vilka platser som har natur- och kulturvärden som sammanfaller.

Natur- och kulturmiljöprogrammet har stöd av Helsingborgs Vision 2035 och Översiktsplan 2010. Det är ursprungligen ett mål i stadens Miljöprogram (2011-2015). Natur- och kulturmiljöprogrammet är en sam-

manställning av nuvarande kunskap som fördjupas genom inventering, rapporter, bevarandeprogram med mera. Det är ett av flera fördjupade kunskaps- och planeringsunderlag för Helsingborgs översiktsplanering som ska underlätta när vi gör avvägningar mellan olika intressen i samhällsplaneringen. Natur- och kulturmiljöprogrammet kommer att vara ett kunskapsunderlag till nästa översiktsplan och underlaget är tillgängligt i Helsingborgs stads digitala karttjänst.

Beskrivningarna av värdefulla natur- och kulturmiljöer är indelade i 13 delområden; *Allerum, Bårslöv, Fjärestad, Fleninge, Frillestad, Hässlunda, Kattarp, Kropp, Kvistofta, Mörap, Ottarp, Välinge och Välluv*. Gränserna motsvarar i princip de socknar som har funnits i nuvarande Helsingborgs stad. Natur- och kulturmiljöprogrammet fokuserar i första etappen på landsbygden. Delområdet Helsingborgs centralort/ Raus socken ligger utanför avgränsningen.

Layout och foto: Stadsbyggnadsförvaltningen, där inget annat anges.

Arbetsgrupp: Stadsbyggnadsförvaltningen/Översiktsplaneenheten samt Kulturförvaltningen/Kulturmagasinet. Mia Jungskär stadsantikvarie, Widar Narvelo kommunekolog, Ami Cvitan Trelman projektledare, Christina Andersson, Birgit Müller, Eva Fransson.

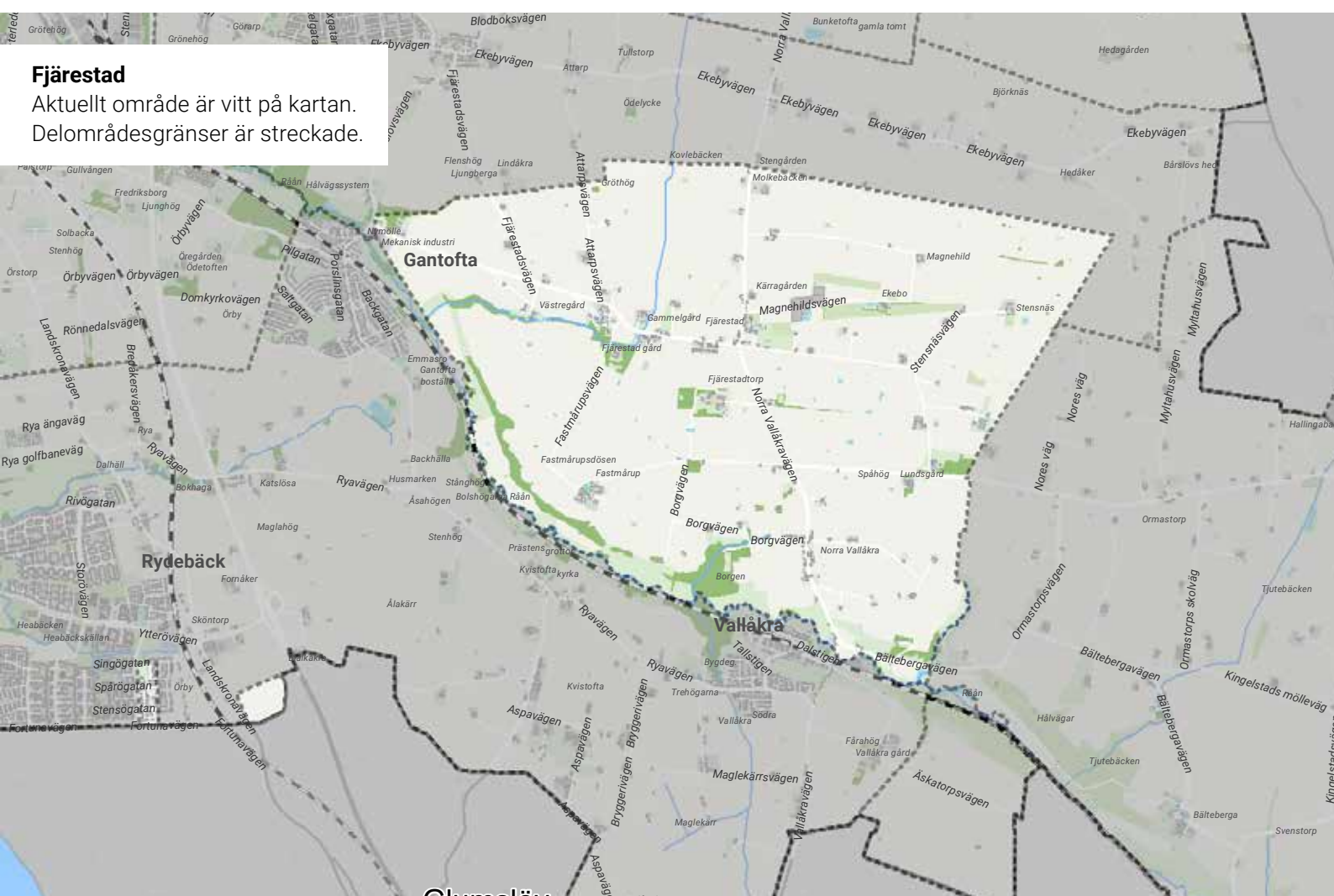
Citera oss gärna men ange källan. Har du frågor eller synpunkter är du välkommen att kontakta översiktsplaneenheten på stadsbyggnadsförvaltningen, telefon 042-10 50 00. Du kan också läsa mer på helsingborg.se/naturochkultur



HELSINGBORG

Innehåll

Naturgivna förutsättningar	4
Bystruktur, gårdar och vägnät	5
Råådalen mellan Fjärestad och Gantofta	8
Sammanfattning av befinliga värden och skydd	9
Skyddade natur- och kulturmiljöer	12
Lokala natur- och kulturvärden att förstärka i planeringen	13
Källor	14



Naturgivna förutsättningar

Delområdets södra gräns utgörs av Råån. Landskapet kännetecknas av kontrasten mellan det flacka jordbrukslandskapet på högplatån och Rååns dalgång med dess dramatiska topografi. Jordarterna består av morän och lerig morän med inslag av bland annat silt, en jordart med fina partiklar i storlek mellan lera och sand. De ger tillsammans en högklassig åkermark. De viktigaste naturvärdena i området är knutna till dalgången och dess ädellövskog.

Fjärestadsravinerna med Kövlebäcken är djupt nerskurna i den sedimentära berggrunden med bland annat kolförande lager. Det finns spår av kolbrytning i området kring Borgen i Vallåkra. All trädvegetation i Råådalen finns i princip på före detta slätterängar som har vuxit igen. I Råån finns en rik fauna med bland annat havsöring, kungsfiskare och grön göling.

Den högklassiga åkermarken har odlats sen enskiftets tid, det vill säga den jordreform som genomfördes från slutet på 1700-talet. Detta gör att det inte finns mycket trädvegetation i området förutom det som finns i dalgången. Ungefär 40 märgelgravar och dammar skapar oaser för viltlivet, liksom dungar vid byar och gårdar, trädridåer och kvarvarande stenmurar.



Råån vid naturreservatet Borgen.

Flygfoto från Vallåkra mot Gantofta, tidigt 2000-tal. Foto William Lavesson.



Bystruktur, gårdar och vägnät

Socknen bestod redan under 1700-talet av tre byar. Fjärestads kyrkby låg i norr medan Fastmårups by (även kallad Fassmårup) och Norra Vallåkra by låg i söder. Gränsen mellan Fjärestads kyrkby och de övriga byarna går fortfarande att utläsa tydligt i landskapet. Socknens norra del var tydligt uppdelad i den västra halvan som dominerades av inägor med slätterängar och åkrar och den östra halvan som bestod av fäladsmark, det vill säga utmark eller betesmark som inte odlades. Skiljelinjen gick delvis längs det som idag är Norra Vallåkravägen.

Större gårdar och vägnät

Dagens landskap har präglats av enskiftet. Det finns fortfarande kvar några få större betydande gårdar som Fjerrestadtorp, Fjärestad gård, Stensnäs gård och Fjärestads Västregård. Deras långa historia gör att vi kan följa utvecklingen i området. Det var endast i socknens södra del, kring Norra Vallåkra, som de mindre jordbruksfastigheterna dominerade. Dessa små bebyggelseenheter kompletterades av enstaka gatehus, varav några fortfarande finns kvar. De gamla byarnas funktion som bebyggelsecentra behölls efter skiftena. På kartor från 1700- och 1800-talen kan man se att markanvändningen bland annat i dalgången dominerades av slätter och betesmarker i form av tuvig ljunghed samt små åkrar. Området räknades till den så kallade risbygden,

Gammelgård.

enligt en indelning av Skåne i olika bygder från början av 1900-talet. Risbygden låg mellan skogen och plogen, alltså mellan skogar och åkrar, vilket bekräftas av Linnés beskrivning från 1749. När han kom över Råån norr om Vallåkra försvann Skåne slätt och landskapet blev buskigt. Resten av igenvuxna slätterängar består idag ofta av skog, som i till exempel Borgen. Betesmark finns framförallt i dalgången.

Vägnätet har följt fastighetsmönstret. I den södra delen av socknen kring Norra Vallåkra har det funnits fler småvägar, medan det fanns färre vägar kring de större gårdarna. Av det äldre vägnätet återstår främst den väst-östliga vägen till Gantofta och landsvägen genom Vallåkra till Mörarp. Den lilla trädkantade vägen från Fjärestad till Fastmårup är en vacker äldre sträcka. Det finns gott om alléer i landskapet, några är äldre men det finns även flera ny- och återplanterade. Dessa bidrar på sikt till att stärka upplevelsen av vägnätet och till att bibehålla biologisk mångfald, exempelvis olika lavar, fåglar och insekter.

Fjärestads kyrkby

Byn hade tidigt en betydande storlek. På en karta från 1713 finns ett tjugotal gårdar utmärkta, de flesta var fyrkantade. Att döma av ändelsen -stad kan byn härstamma från järnåldern. Fjäre- tros vara en form av det hedniska namnet Fiari.



Allé vid Norra Vallåkravägen.



Fjärestads Västregård.



Fjärestads kyrkby.



År 1341 kallas socknen för "Fyarestatha". Flera jordbruksfastigheter kan ha rötter från 1700-talet, såsom Fjerregård och Gammalgård. Dagens byggnader är däremot av senare datum. Fjärestads by enskiftades redan 1806 men behöll sin långdragna sträckning. Fjärestad gård ligger sydväst om kyrkan. Huvudbyggnaden har rivits men ekonomibyggnaderna är mycket välbevarade och är ett gott exempel på storskalig jordbruksbebyggelse från sent 1800-tal och tidigt 1900-tal. De stora gårdarna i socknen har präglat landskapet och är värdefulla för att förstå hur bebyggelsestrukturen har vuxit fram.

Under 1800-talet byggde man gathus i kyrkbyn vilket var typiskt för den tiden. Det finns en rad sådana hus längs Fjä-

restadsvägens södra kant på Skånska rekognosceringskartan från 1815. De visar att det fanns en stor grupp med så kallade obesuttna människor som under 1800-talet kom att skiljas från jorden och dess brukande. De ägde inte jord utan arrenderade ett torp under en herrgård eller en bondgård eller arbetade mot betalning på gårdar. Under 1900-talet och 2000-talet ersatte man vissa gathus och miljön har kompletterats med modernare enfamiljshus.

Fjärestads kyrka byggdes 1863 och ersatte en medeltida kyrka från 1200-talet. När man rev den gamla kyrkan lät man tornet från slutet av 1400-talet stå kvar så att den nya kyrkobyggnaden anslöt till det äldre tornet.

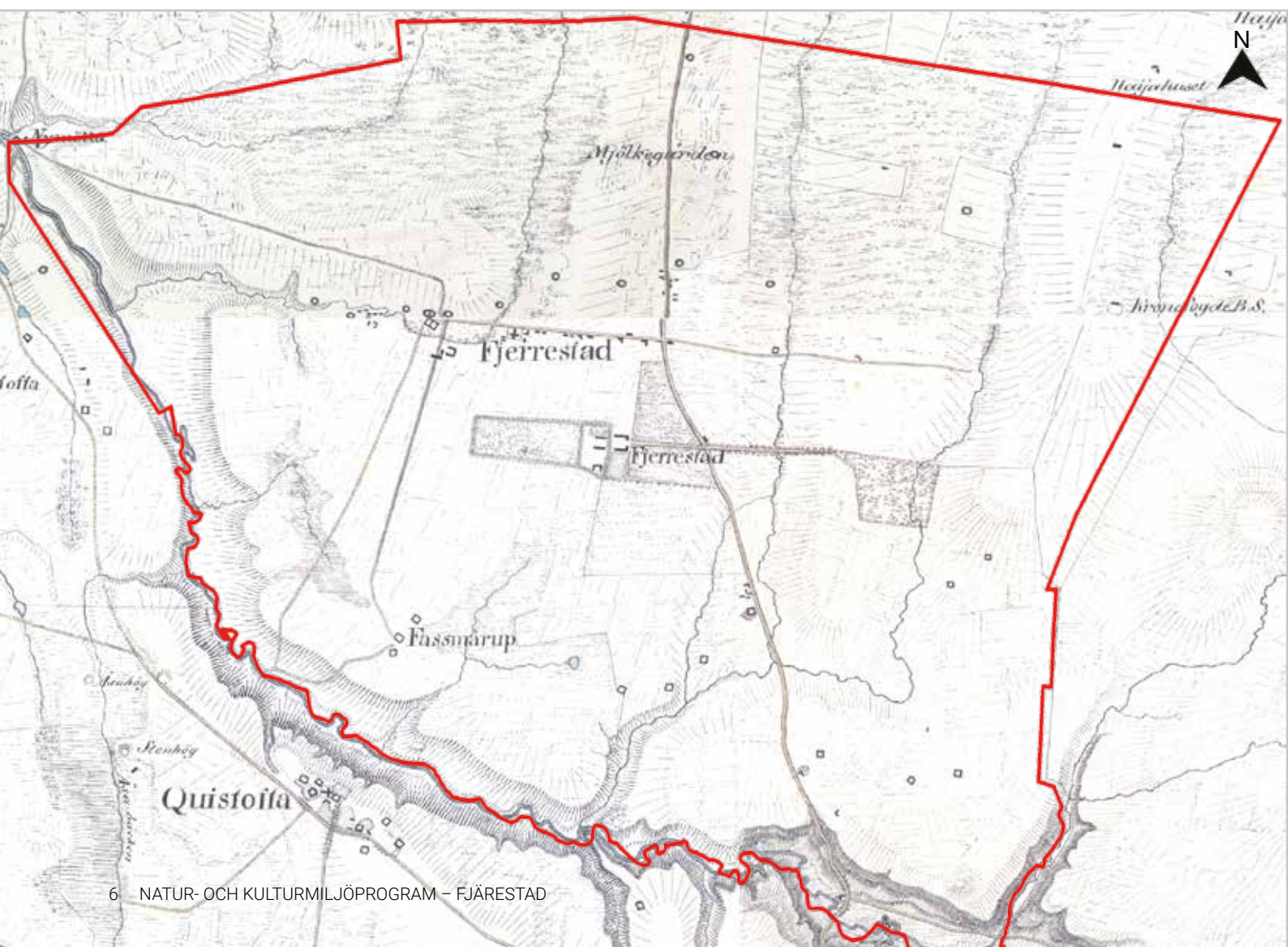


Fjärestad gård, ladugård.



Ekonomibyggnad vid Fjärestad gård.

Skånska rekognosceringskartan från 1815, med sockengränsen ungefärligt inlagd.



Fjerrestadtorp är ett av socknens äldsta och största jordbruk. En karta från 1735 visar att det fanns en dubbelgård som hette "Fiäresta Torp". Redan vid 1800-talets början markerades gården som en omfattande enhet med gråstenslängor och planterade alléer. Det är än idag en komplex gårdsmiljö med boningshus, stora ekonomibyggnader, arbetarbostäder med mera.

Fastmårups by

Byn ligger i södra delen av socknen. I slutet av 1700-talet bestod byn av två gårdsbildningar, varav en var en dubbelgård. När byn skiftades enligt laga skifte 1830 som skulle slutföra de jordreformer som påbörjades med storskiftet och enskiftet förblev bebyggelsen sammanhållen. De fyrlängade gårdarna finns däremot inte längre kvar, utan gårdsbildningarna består av lösare sammanhållen bebyggelse som uppfördes i början på 1900-talet. Idag är Fastmårup en av få byar i kommunen som har en tät sammanhållen bebyggelse från tiden före skiftena, som i det närmaste har sett likadan ut under 250 år.

Norra Vallåkra

Norra Vallåkra är socknens tredje samhällsbildning. På storskifteskartan från 1760 bestod Norra Vallåkra by av fem gårdar som låg längs vattendragen strax väster om Norra Vallåkravägen. Två av dessa var dubbelgårdar. Byn splittrades under skiftena. Norra Vallåkra mölla uppfördes i Viarp 1834 och flyttades till platsen på 1860-talet. Möllan är en blickpunkt i landskapet och ligger vid en välbevarad mindre gård. Först i slutet av 1800-talet och i början av 1900-talet fick Norra Vallåkra en tätare bebyggelse, då man byggde modernare enfamiljshus längs vägen. Vallåkras framväxt präglas i övrigt mycket av stationssamhällets uppkomst.



Fjerrestadtorp.



Fjerrestadtorp i vinterskrud.



Norra Vallåkra mölla.



Fastmårups by.

Fastmårupsvägen.



Råådalen

mellan Fjärestad och Gantofta

Fjärestads socken är en del av dalgångsbygden kring Råån som är av riksintresse för såväl naturvård som kulturmiljövård. Råån rinner också genom delområdena Ottarp och Kvistofta. Längs med sträckan Fjärestad - Gantofta finns två välutvecklade raviner, Borgen och Fjärestadsravinen, där ädellövskogen har fått växa fritt under många år. Där finns också välbetade hagmarker med torrängsvegetation samt frisk- och fuktängar. Dalgången fyller en viktig funktion för fåglar och däggdjur i ett odlingslandskap som för övrigt brukas intensivt. Det finns också flera anlagda våtmarker vid Råån som förstärker den biologiska mångfalden.

De äldsta spåren av mänsklig aktivitet går att finna kring Råån. Ovanför ravin-kanten finns flera stenåldersboplatser inom ett avstånd på cirka 1,5 kilometer från ån. Man antar att sliprännor i en sandstensvägg kommer från bronsåldern, det vill säga 1800 - 500 f Kr. Utöver boplatserna från stenåldern finns det flera gravar som består av stora stenbolck. En så kallad gånggrift finns vid gränsen till Gantofta samt Fastmårupsdösen, som båda är från yngre stenåldern. Det

finns också ett antal högar från äldre bronsålder och senare fynd av smycken från 400-talet, så kallad guldrakteater, som hittades i mitten av nittonhundratalet.

Borgen

I ravinen väster om Norra Vallåkra finns en mindre höjdplatå, Borgen. Den kallas även för Vallåkra fornborg vilket syftar på den fornborg som låg uppe på krönet av ravinen. Den är förmodligen en bearbetad försvarsanläggning från järnålderns orostider. Berggrunden består av sandsten med inslag av stenkolsförande skifferlager i de branta sluttningarna. Skifferlagren har brutits främst under 1700-talet. I dalgångens botten finns lerlager som används in i vår tid. I närheten av Borgen finns Vallåkra stenkärlsfabrik (Kvistofta socken).

När Linné besökte området i mitten av 1700-talet fanns det nästan inga träd och marken användes främst till slätter. Borgplatån är fortfarande öppen, men i övrigt har trädsiktet vuxit upp och består av varierad ädellövskog. Det rika fåltsiktet innehåller arter som vätteros, blåsippan, smånunneört, svalört och vär-

lök. Även buskskiktet är välutvecklat med främst hassel, hägg, fläder och hagtorn. I lunden finns det småfåglar som grönsångare men även intressanta svamparter som guldtöfsskivling, spärrfjällskivling, cinnobermussling och rödfotad nagelskivling. Det finns också ett rikt utbud av fjärlar. Man har påträffat så mycket som 147 arter, varav flera är sällsynta. Miljön är värdefull för alla de vedlevande insekter som har blivit allt mer sällsynta i det rationellt skötta skogsbruket. På stammarna kan man också hitta sällsynta lavar. Borgenbäcken har ett högt naturvärde och rinner genom ravinen.



Betesmark vid Borgens naturreservat.

Fastmårupsdösen.



Sammanfattning av befintliga värden och skydd

Rååns dalgång är av riksintresse för både natur- och kulturmiljövård enligt MB 3:6.

Dalgången skyddas genom strandskydd MB 7:13, landskapsbildsskydd före detta Naturvårdslagen § 19. Den är särskilt känslig från ekologisk synpunkt enligt MB 3:3 samt är ett så kallat storområde som är obetydligt påverkat av exploatering enligt MB 3:2.

Riksintresset för kulturmiljövård är främst knutet till kulturlandskapet med dess fornlämningar och jordbruksbebyggelse vid åns dalgång. Inom området finns dösar och gånggrifter från stenåldern, bronsåldershögar och Borgen, den så kallade Vallåkra fornborg. Det naturliga landskapet har medfört att viktiga delar av det historiska kulturlandskapet har bevarats. Ett exempel på detta är ravinbranten västsydväst om Fjärestads by, en odlingsgräns som fortfarande är synlig och i funktion. En del av Bältebergsgaskogen ingår i detta delområde (jämför delområde Ottarp).

Riksintresset för naturvård fokuserar på Råån, geologi, naturtyp, flora och fauna,

landskapsbild samt rekreativvärde. Dalgången bildades i samband med att inlandsisen smälte bort. Råån är ett reproduktions- och uppväxtområde för havsöring och har ett rikt fågelliv med bland annat strömstare, forsärla, häger, mindre hackspett och många arter av sångfåglar.

Jordlagren är rika på kalk och lera vilket ger goda förutsättningar för en rik flora i området. Landskapsbildningen är mycket vacker och domineras av betesmarker. Dalgångens samlade värde för rekreation och friluftsliv är mycket högt.

Borgen och området mellan Fjärestad och Gantofta är särskilt skyddade enligt Natura 2000 (Habitatdirektivet SE 043 0117) MB 4:8, vilket även medför att länsstyrelsen ansvarar för bevarande och skötsel. Hela Natura 2000-området är ett statligt bildat naturreservat enligt MB 7:4.

Fjärestads kyrkby är fortfarande socknens centrum. Byns läge kan härledas till medeltiden. Bortsett från kyrkobyggnaden finns spår av byns bebyggelse före enskiftet. Denna gårdsbebyggelse

har tillsammans med kyrkan ett stort byggnadshistoriskt värde. Bedömningen är att området kring kyrkan och bebyggelsen väster om den, inklusive Fjärestads Västregård innefattas av PBL 8:13. Fjärestads kyrka är uppförd 1863 och har ett bevarat torn från 1400-talet. Kyrkans medeltida anor visar byns gamla historia. KML 4.

Den tidstypiska väganknutna bebyggelsen längs Norra Vallåkravägen bör hanteras varsamt enligt PBL 8:17, när det gäller material och placering av byggnader.

Norra Vallåkra mölla är ett landmärke i trakten. Bedömningen är att den omfattas av PBL 8:13 tillsammans med den välbevarade angränsande gårdsmiljön.

Kartfjäril.



Fjärestad gård och **Fjerrestadorps gård** är stora gårdar med lång historia i likhet med Stensnäs gård som har varit en kronofogdebostad. De har idag kvar välbevarad bebyggelse från 1800-talets slut. Gårdsanläggningarna bedöms som särskilt värdefulla enligt PBL 8:13.

Fastmårup är ett ovanligt exempel på en bybildning som har överlevt 1800-talets skiftesreformer. Värde ligger mer i strukturen och mindre i de enskilda byggnaderna. PBL 8:17 ska beaktas.

Övriga strukturer och värden i landskapet

Gränser i landskapet mellan inäga/utmark och den tydliga södra gränsen till Fjärestads kyrkby som finns kvar sedan tidigt 1700-tal.

Det historiska vägnätet har samband med odlingslandskapets mönster. Det

är främst den södergående landsvägen från Mörarp samt den lokala sträckningen kring Fastmårup som bevarar mönstret från tiden före enskiftet. Dessa har både ålder och ett stort odlingshistoriskt värde.

Andra småskaliga vägar med bibehållna alléer är viktiga inslag i landskapet och bidrar till en ökad biologisk mångfald. Dessa småbiotoper är skyddade enligt miljöbalken (biotopskydd).

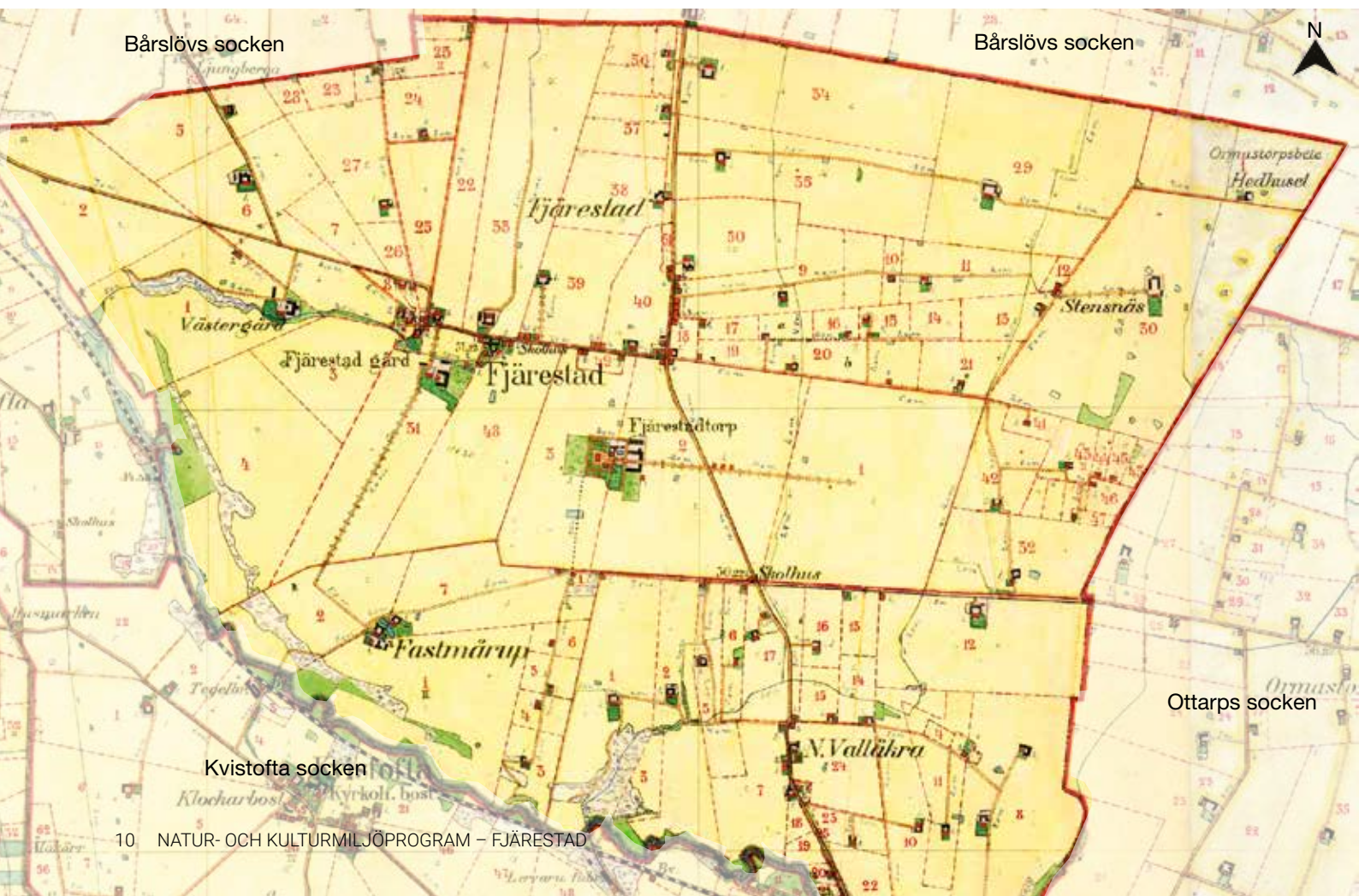
Alla stenmurar, åkerholmar, småvatten, odlingsrösen, märkegravar och alléer i odlingslandskapet är skyddade genom biotopskyddet i miljöbalken MB 7:11. Det innebär att det krävs tillstånd av länsstyrelsen, som tillsynsmyndighet, för att ta bort eller på annat sätt påverka natur- och kulturelementen i det öppna odlingslandskapet. Det krävs även tillstånd av skogsstyrelsen för att påverka biotoper i skogsmark. Objekten är inte utmärkta på kartorna.

Större våtmarker (över 1 ha) som inte omfattas av biotopskydd fyller även de en viktig biologisk och hydrologisk funktion i landskapet. Ändring av alla våtmarker kräver tillstånd från länsstyrelsen. Endast objekt med särskilt höga natur- och kulturvärden finns med på kartan.

Fornlämningar, kyrkor och kyrkogårdar är skyddade genom lagen om kulturminnen med mera. För information om fornlämningar hänvisas till fornsok.se.

Ansvar för att skydda och vårda våra natur- och kulturmiljöer delas av alla, såväl enskilda som myndigheter.

Häradsekonomiska kartan 1910 - 1915.

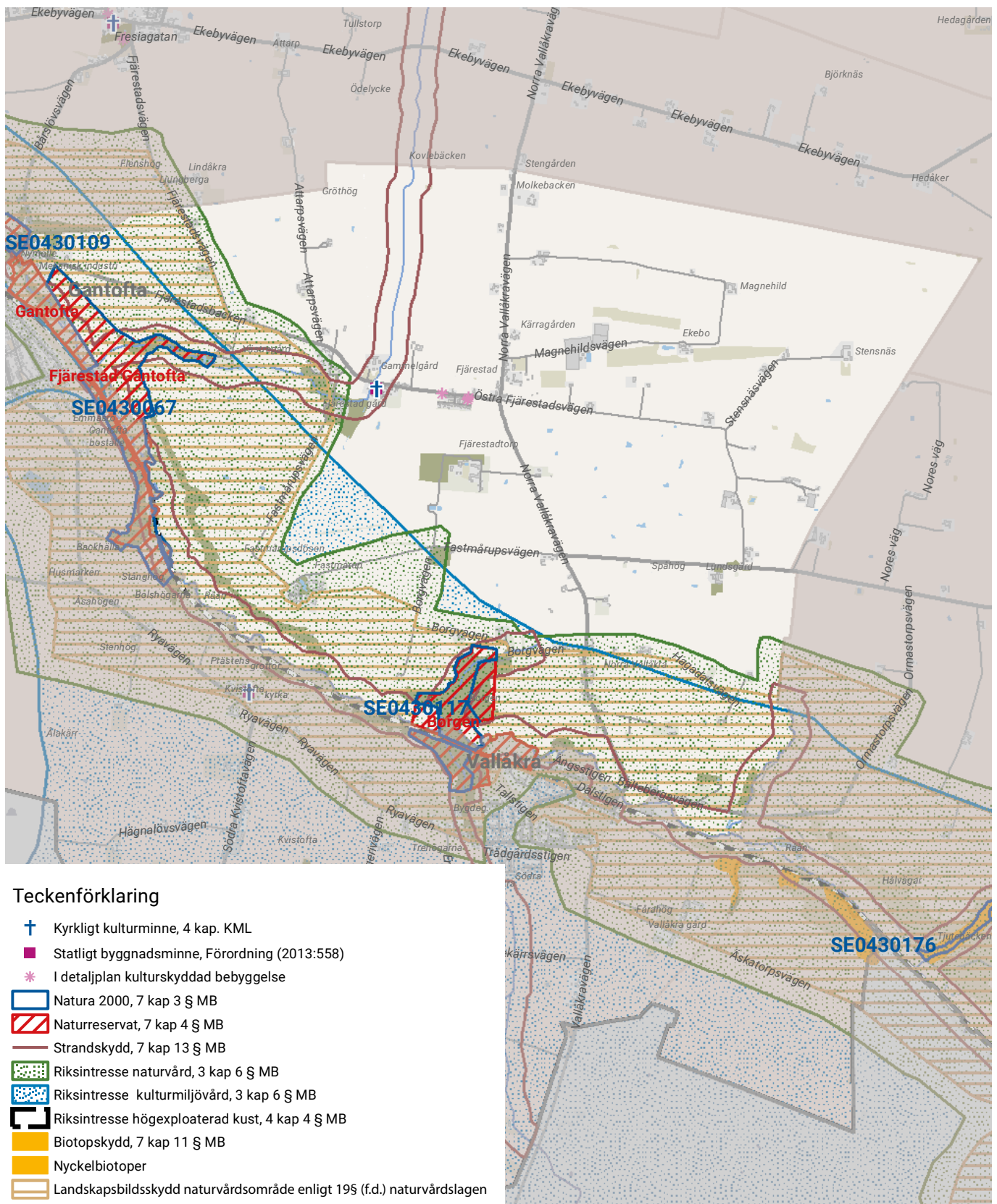




Skyddade natur- och kulturmiljöer

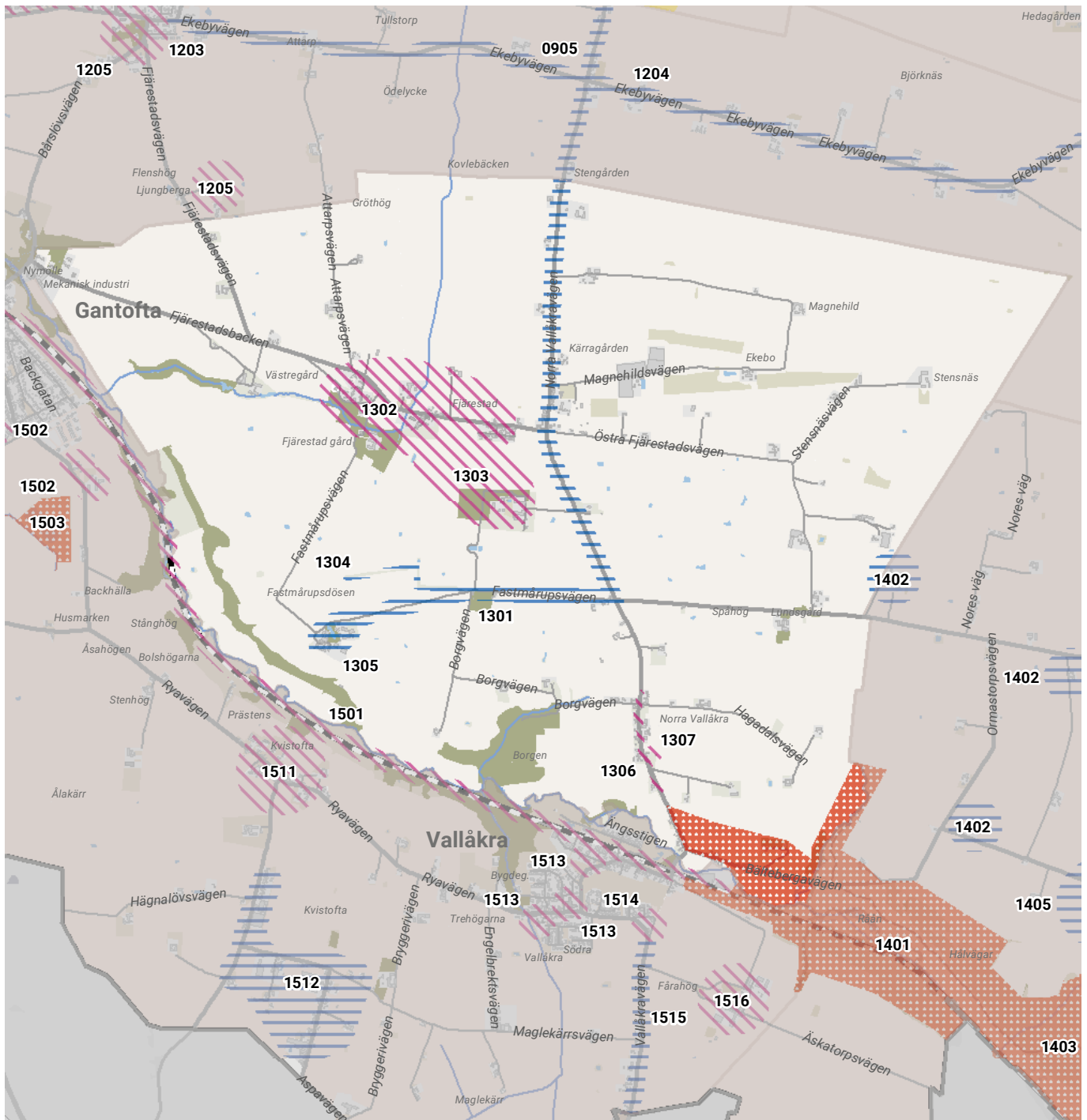
För information om fornlämningar läs mer på fornsok.se.

Generellt biotopskydd enligt miljöbalken kap 7:11 redovisas inte på kartan.







Lokala natur- och kulturvärden att förstärka i planeringen

I Introduktion till Natur- och kulturmiljöprogram kan du läsa mer om bedömning av lokala natur- och kulturvärden.



Objekt-id	Namn
1301	Vägnät av historiskt intresse i Fjärestad
1302	Fjärestads kyrkby
1303	Fjärestad gård, Fjärestadtorps gård samt Stensnäs gård
1304	Äldre gränser i landskapet
1305	Fastmårup
1306	Den vägnätknutna bebyggelsen längs Norra Vallåkravägen
1307	Norra Vallåkra mölla
1401	Bältebergaskogen

Teckenförklaring

-  Högsta naturvärde, klass 1
-  Högt naturvärde, klass 3
-  Kulturhistorisk struktur i landskapet
-  Värdefull kulturmiljö

Källor

Helsingborgs museum,
Kulturminnesvårdsprogram för
Helsingborgs kommun, 1991.

Helsingborgs stadsbyggnadskontor,
Naturvårdsplan för Helsingborgs kommun, 1992.

Helsingborgs stadsbyggnadsförvaltning,
Helsingborgs raviner och dalar -ett urval, 2009.

Ramböll/Helsingborgs stad,
Ortsanalys för Vallåkra, 2003.

Helsingborgs Översiktsplan, 2010.

Historiska kartor
www.lantmateriet.se/

Länsstyrelsen i Skåne.
Riksintressen och regionala intressen
för natur- och kulturmiljöer, Helsingborgs kommun.
www.lansstyrelsen.se/skane.

Riksantikvarieämbetet, Fornsök -
fornlämningsregistret.
www.raa.se

Kartfjäril.



Du hjälper oss att hålla naturen hel och ren genom att meddela oss om fel eller lämna synpunkter. Det kan du enkelt göra med hjälp av appen "**Ett bättre Helsingborg**". Du kan även ringa eller mejla. Helsingborg kontaktcenter: 042-10 50 00, kontaktcenter@helsingborg.se

helsingborg.se/naturochkultur



HELSINGBORG