

Introduktion till

Natur- och kulturmiljöprogram

Antagen av kommunfullmäktige 12 juni 2018.



Natur- och kulturmiljöprogram
helsingborg.se/naturochkultur



HELSINGBORG

Vad är ett natur- och kulturmiljöprogram?

Våra natur- och kulturmiljöer är viktiga för stadens attraktionskraft nu och i framtiden. Natur- och kulturmiljöprogrammet beskriver de mest värdefulla natur- och kulturmiljöerna i Helsingborgs stad. Det ger oss;

- *en samlad helhetsbild av Helsingborgs värdefulla natur- och kulturmiljöer i ett gemensamt dokument.*
- *bra kunskap för att bevara, informera om och stärka kvaliteter i våra natur- och kulturmiljöer.*
- *ett uppdaterat och förbättrat planeringsunderlag för att styra markanvändningen och sköta våra värdefulla miljöer.*
- *möjlighet att uppnå nationella, regionala och lokala miljö kvalitetsmål.*
- *underlag för att bilda nya kommunala naturreservat.*

Natur- och kulturmiljöer är viktiga för att människor ska trivas och må bra. De ger en känsla av sammanhang, och kan öka invånarnas stolthet för sitt område eller sin bygd genom att stärka dess identitet. Många värdefulla miljöer fungerar som populära utflyktsmål och är en tillgång för rekreation och friluftsliv. Genom en ökad lokal delaktighet och bra information kan fler personer bli intresserade av att bevara, utveckla och upptäcka våra natur- och kulturmiljöer.

Enligt plan- och bygglagen samt miljöbalken är kommunen skyldig att ta hänsyn till natur- och kulturvärden i samband med att vi planlägger och fattar beslut om nya områden. Vi är skyldiga att bevara och utveckla dessa miljöer för framtida generationer. Kunskapen om vårt kulturarv ger oss också perspektiv på vår egen tid och en förståelse för att framtidens helsingborgare kan komma att leva på annat sätt än vad vi gör nu. Kunskap om växt- och djurarter hjälper oss att tolka markhistorien och tillstånd i naturen.

Stadsbyggnadsförvaltningen och kulturförvaltningen har gemensamt ansvar för att ta fram natur- och kulturmiljöprogrammet. Det kommer att ersätta tidigare Naturvårdsplan för Helsingborgs kommun (Stadsbyggnadskontoret 1992) och Kulturminnesvårdsprogram för Helsingborgs kommun (Helsingborgs museum 1991). Genom att förena natur- och kulturmiljöerna i ett gemensamt dokument vill vi tydliggöra samband och helhet, till exempel genom att visa vilka platser som har natur- och kulturvärden som sammanfaller.

Natur- och kulturmiljöprogrammet har stöd av Helsingborgs Vision 2035 och Översiktsplan 2010. Det är ursprungligen ett mål i stadens Miljöprogram (2011-2015). Natur- och kulturmiljöprogrammet är en sam-

manställning av nuvarande kunskap som fördjupas genom inventering, rapporter, bevarandeprogram med mera. Det är ett av flera fördjupade kunskaps- och planeringsunderlag för Helsingborgs översiktsplanering som ska underlätta när vi gör avvägningar mellan olika intressen i samhällsplaneringen. Natur- och kulturmiljöprogrammet kommer att vara ett kunskapsunderlag till nästa översiktsplan och underlaget är tillgängligt i Helsingborgs stads digitala karttjänst.

Beskrivningarna av värdefulla natur- och kulturmiljöer är indelade i 13 delområden; *Allerum, Bårslöv, Fjärestad, Fleninge, Frillestad, Hässlunda, Kattarp, Kropp, Kvistofta, Möraryp, Ottarp, Välinge och Välluv*. Gränserna motsvarar i princip de socknar som har funnits i nuvarande Helsingborgs stad. Natur- och kulturmiljöprogrammet fokuserar i första etappen på landsbygden. Delområdet Helsingborgs centralort/ Raus socken ligger utanför avgränsningen.

Layout och foto: Stadsbyggnadsförvaltningen, där inget annat anges.

Arbetsgrupp: Stadsbyggnadsförvaltningen/ Översiktsplaneenheten samt Kulturförvaltningen/ Kulturmagasinet. Mia Jungskär stadsantikvarie, Widar Narvelo kommunekolog, Ami Cvitan Trelman projektledare, Christina Andersson, Birgit Müller, Eva Fransson.

Citera oss gärna men ange källan. Har du frågor eller synpunkter är du välkommen att kontakta översiktsplaneenheten på stadsbyggnadsförvaltningen, telefon 042-10 50 00. Du kan också läsa mer på helsingborg.se/naturochkultur



HELSINGBORG

Innehåll

Läsanvisning	4
Gränser som administrativ indelning	5
Bedömning av natur- och kulturvärden	6
Värdering av naturmiljöer	6
Värdering av kulturmiljöer	6
Utpekade lokala natur- och kulturvärden	6
Lagar och nationella mål	10
De viktigaste lagarna	10
Fornlämningar och fornfynd	12
Miljö kvalitetsmålen	14
Kulturmiljömålen	15
Nuläge och utmaningar inför framtiden	16
Samspelet i naturen	18
Hotade arter	20
Skötsel av natur- och kulturmiljöer	21
Fördjupning	22
Naturgivna förutsättningar	22
Markanvändning och bebyggelseutveckling	23
Kulturelement och biotoper i landskapet	29
Kartan som källa	31
Källor.....	32

Läsanvisning

Den här introduktionen är gemensam för alla delområden och ger en generell kunskap om hur landskapet har förändrats under historisk tid samt hur vi bedömer natur- och kulturvärden i fortsatt planering.

Beskrivningarna av värdefulla natur- och kulturmiljöer är indelade efter delområden, vars gränser i stort motsvarar de socknar som har funnits inom kommunen. Indelningen hänger främst ihop med på att kulturhistorien finns dokumenterad på sockennivå. Natur- och kulturmiljöprogrammet fokuserar i första etappen på landsbygden. Delområdet Helsingborgs centralort/ Raus socken ligger utanför avgränsningen.

Beskrivningen av varje delområde innehåller avsnitt som handlar om exempelvis områdets naturgivna förutsättningar, kulturlandskapet med bystruktur, gårdar och vägnät samt de mest värdefulla natur- och kulturmiljöerna i området. I slutet av varje delområde finns en sammanfattning och en bedömning av befintliga natur- och kulturmiljövärden samt juridiska skydd. Kartan *Skyddade natur- och kulturmiljöer* innehåller objekt som redan är skyddade genom lagstiftning och nationella intressen. Kartan *Lokala natur- och kulturvärden att förstärka i planeringen* innehåller skyddsvärda objekt som vi ska ta hänsyn till.

Natur- och kulturmiljöer skyddas enligt lag, främst av plan- och bygglagen och miljöbalken. Naturvärden skyddas även av skogsvårdslagen och kulturvärden skyddas även av kulturmiljölagen med mera. Miljökvalitetsmålen som har antagits av regeringen, beskriver den kvalitet och det tillstånd för Sverige som är ekologiskt hållbart på lång sikt. Målen ska nås inom en generation, det vill säga till 2020. Skåne län har anpassat de

nationella målen till regionen och föreslagit åtgärder som kommunerna förväntas att beakta. Kunskapen om natur- och kulturmiljöer bidrar till att arbeta för målen *Ett rikt odlingslandskap*, *God bebyggd miljö*, *Hav i balans* samt *Levande kust och skärgård*, *Myllrande våtmarker*, *Levande skogar* och *Ett rikt växt- och djurliv*.

Ursprunget till beslutet att ta fram ett gemensamt natur- och kulturmiljöprogram finns i Helsingborgs Miljöprogram (2011-2015) samt Helsingborgs Översiktsplan, ÖP2010. Det ligger också i linje med Vision 2035, Program för mandatperioden 2015 – 2018 samt Helsingborgs Livskvalitetsprogram 2015. Natur- och kulturmiljöprogrammet är ett av flera styrande dokument som vägleder inom fysisk planering samt för att bevara och utveckla hela kommunen. Vissa områden täcks även av bevarandeprogram som beskriver kulturvärdena mer i detalj.

För att de värdefulla miljöerna ska bevaras måste de skötas så att vi inte förlorar dess värden. Natur- och kulturmiljöprogrammet är ett underlag för att planera skötseln av fler värdefulla miljöer. Avsnittet om skötsel innehåller några ingångar till fortsatt arbete med skötselplaner och skötselavtal.

Förändringar i natur- och kulturlandskapet är länkar i en kedja som har lagts under lång tid. Hoppas att kunskapen om Helsingborgs natur- och kulturmiljöer inspirerar dig att reflektera över den historiska utvecklingen.

Gränser och administrativ indelning

I mer än tusen år har gårdstomten varit en avgränsad markyta med stor rättslig betydelse. En annan förklaring till att gården hade sina bestämda gränser var myndigheternas pålagor för skatt. Att få sin jord "infastad", det vill säga att få lagfart, var en juridisk bekräftelse på äganderätten. Till grund för lagfarten finns alltid en lantmäterikarta. Mellan två gårdar följde hägnadsplikten.

Den administrativa indelningen i härads- och sockengränser varade i flera hundra år. Häradsindelningen hade betydelse för rättsskipningen. Sockengränserna hade betydelse för den kyrkliga administrationen men också för exempelvis skolväsendet. Sockenindelningen och kristendomen i södra Sverige är ungefär lika gamla, cirka 1000 - 1200 e. Kr. Sockengränser sammanfaller i regel med byarnas gränser. Människor i en socken sökte sig till samma kyrka.

1862 delade man upp de borgerliga åtagandena från den kyrkliga socknens åtagande genom att bilda sockenkommuner. Den stora kommunreformen 1952 skedde i samband med att små landskommuner blev ihopslagna till större enheter. Helsingborgs nuvarande kommungräns är ett resultat av 1971 års kommun sammanslagning, då de tidigare landsbygdskommunerna Mörarp, Vallåkra, Ödåkra och Kattarp slogs samman med Helsingborg.

Landskapet är numera indelat i administrativa enheter som fastighetsgränser, kommun- och länsgränser. Mycket av den kulturhistoriska dokumentationen bygger på sockenindelningen, vilket gör att natur- och kulturmiljöprogrammet beskrivs enligt denna indelning.



Natur- och kulturmiljöprogrammets indelning bygger i stort på den gamla sockenindelningen.

Bedömning av natur- och kulturvärden

I varje delområde finns beskrivning av skyddsvärda objekt. Här följer en sammanställning av värderingen. Så långt som möjligt bedömer man varje natur- och kulturmiljö enligt den klassificering som naturvårdsverket tillämpar och den värderingsmodell som riksantikvarieämbetet har tagit fram. Urvalet av objekt har skett med utgångspunkt från Naturvårdsplan för Helsingborgs kommun (1992) och Kulturminnesvårdsprogram för Helsingborg (1991).

Värdering av naturmiljöer

De naturvärden/ intresseaspekter som behandlas är botanik, zoologi, geologi, hydrologi, landskapsbild och friluftsliv/rekreation.

Ekologiskt särskilt känsliga områden enligt miljöbalken 3:3 samt stora opåverkade områden enligt miljöbalken 3:2, beskrivs i introduktionsdelen och kartorna visar hela kommunen.

Den slutliga klassificeringen av ett område sker genom en sammanvägning av olika naturvärden som finns inom området. Aspekterna *landskapsbild* och *friluftsliv/rekreation* räknas som kompletteringsvärden och har betydelse för den slutliga klassificeringen. Sammanvägningen består av följande tre klasser:

Klass 1: Högsta naturvärde

Klass 2: Mycket högt naturvärde

Klass 3: Högt naturvärde

I *Högsta naturvärde* finns riksintressen, regionala intressen, Natura 2000-områden samt naturreservat och områden med värden i reservatsnivå, till exempel artrika och större områden med en lång kontinuitet.

Klassen *Mycket högt naturvärde* innehåller artrika miljöer som också kan behöva skyddas som naturreservat men som har ett lokalt intresse.

Objekten i klassen *Högt naturvärde* har ett lokalt intresse, och kan vara exempelvis mindre trädgångar. Alla naturmiljöer är i övrigt värdefulla, men objekt som saknas på karta kan till exempel röra små landskapselement som har ett generellt biotopskydd enligt miljöbalken och som inte ingår i de tre klasserna på grund av sin begränsade storlek. Alléer, småvatten och trädbevuxna stenmurar ingår i denna kategori.

Värdering av kulturmiljöer

Den värdering som gjorts inom ramen för Natur- och kulturprogrammet bygger inte på en totalinventering av landsbygden utan pekar ut de viktigaste kulturhistoriska strukturerna och enskilda miljöer med stora kulturvärden. För flera tätorter finns det hänvisning till framtagna bevarandeprogram. Dessa är fortfarande gällande ställningstaganden som går in på djupet och tittar på kulturvärden i varje enskild byggnad. I vissa fall förespråkar man att det behöver tas fram nya bevarandeprogram.

De kulturmiljöer som är utpekade i programmet faller inom två kategorier:

- Värdefull kulturmiljö.
- Kulturhistorisk struktur i landskapet

Inom kategorin *Värdefull kulturmiljö* finns så väl hela bebyggelsemiljöer som enskilda hus och gårdar. De omfattas av plan- och bygglagens förvanskningförbud och/eller varsamhetskrav. I vissa fall finns det vägledning i texten vilken paragraf som ska tillämpas, men det slut-

giltiga ställningstagandet sker i bygglovsprövning eller i en planprocess. Gränserna har i vissa fall justerats för att ge enhetliga natur- och kulturobjekt och för att underlätta en helhetssyn på landskapet.

Kulturhistorisk struktur i landskapet syftar istället på övergripande strukturer som är värdefulla spår av landskapets utveckling. Det kan vara vägdragningar, bystrukturer eller äldre gränser som med tiden har fått ett fysiskt avtryck i landskapet. Strukturerna är extra viktiga att ta hänsyn till i planeringssammanhang.

Utöver de värden som visas i kartorna, behöver vi ta hänsyn till fornlämningar. Eftersom fornlämningarna är många redovisas de inte inom varje delområde. På sidan 13 i introduktionen finns en övergripande karta som visar alla fornminnen i kommunen. Detaljerad och uppdaterad information om fornlämningar finns på Riksantikvarieämbetes webbplats.

Kulturhistoriskt värde är inget entydigt begrepp utan kan delas in i *dokumentvärden*, *upplevelsevärden* och *övergripande/förstärkande värden*.

Till *dokumentvärden* räknas byggnadshistoriska, teknikhistoriska, odlingshistoriska, samhällshistoriska, personhistoriska värden med mera. Dessa värden är absoluta, objektiva och kan lätt jämföras med motsvarande värden i byggnader från andra områden eller regioner. Ålder har ett värde, men inte i sig själv, utan för att det kan ge upplysningar om platsens historia. Värdena kan berätta om tekniska innovationer, på vilket sätt byggnaderna och markerna har använts, vilka samhällsfunktioner som har funnits, betydelsefulla personers födelsehem, hur man har levt och umgåtts och om klassamhället etc.

Samtliga dokumentvärden belyser på olika sätt olika sidor av den historiska utvecklingen i ett område.

Upplevelsevärden kan vara självständiga men kan också verka förstärkande på övriga värden. Ofta är de oberoende av ålder. En plats arkitektoniska värden men också patina, symbol- och identitetsvärden liksom traditionsvärden har betydelse. Värdena är viktiga dels för skönhetsupplevelsen men också för att stärka lokal identitet och känslan av hemmahörighet. Ett annat värde är kontinuitetsvärdet, som kan finnas i en markanvändning som pågått länge eller en bebyggelse som legat på samma plats under mycket lång tid.

Övergripande förstärkande värden är begrepp som verkar förstärkande på övriga. Äkthet, autenticitet är ett sådant värde. Det är grundat dels på graden av ursprunglighet, helhetskaraktär, och dels på en bedömning av äkthet. Kvalitet är en viktig övergripande aspekt som kan ha att göra med konstruktion, anläggning, byggnadsmaterial eller arkitektur.

Sällsynthet har länge varit ett viktigt urvalskriterium men numera lyfter man också fram sådant som är representativt för en tidsepok eller för ett geografiskt område. Det som är karaktäristiskt för en tid, kan vara utan betydelse för dem som lever i dess samtid. Men det kan komma att få ett annat och större värde för kommande generationer. Det är därför viktigt att förstå att urvalet beror på den tid vi lever i, och att värderingen måste uppdateras regelbundet.

De kulturhistoriskt värdefulla miljöer som pekas ut i detta program grundar sig på en sammanvägning av många begrepp. Fokus ligger på den lokala miljön och det specifikt intressanta för platsen, landskapet och för Helsingborg som kommun.



Caltexmacken i Mörrarp, ett minne från bilismens framväxt.



Kulturmiljö i centrum.

Utväljinge tegelbruk en bevarad del av Helsingborgsbygdens omfattande tegelproduktion.



Utpekade lokala natur- och kulturvärden

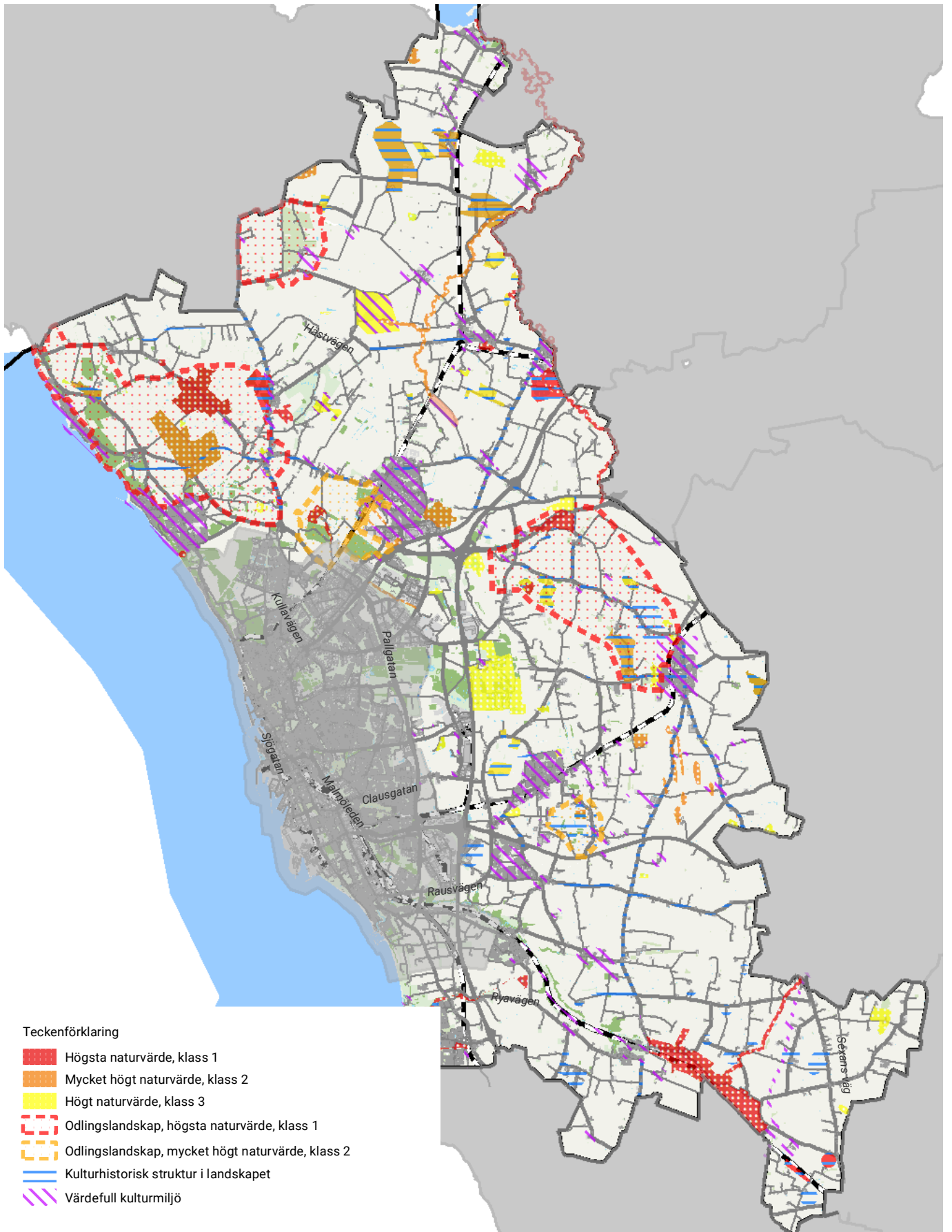
Den kommunövergripande kartan på motstående sida visar samtliga lokala värden som pekas ut i natur- och kulturmiljöprogrammet. I kommunens handläggning är de kopplade till en intern digital karttjänst vilket gör det lättare att vika dem mot andra intressen och se var det finns möjliga konflikter och synergieffekter.

En stor del av landsbygden ligger utanför detaljplanlagt område. Även om värdefulla kulturmiljöer fortfarande omfattas av det övergripande varsamhetskravet och förvanskningförbudet i plan- och bygglagen saknar de flesta miljöer tydliga, juridiska skydd. Natur- och kulturprogrammet gör det enklare att ta hänsyn till värden i kommande arbeten med detaljplaner och områdesbestämmelser. För kulturmiljöer kan det innebära skydd så som q-märkning och varsamhetsbestämmelser. Som fastighetsägare blir man informerad om detta och har möjlighet att komma med synpunkter under detaljplaneprocessens samråd och granskning.

Inom kommunens gränser finns det ett fyrtiotal ännu oskyddade miljöer med höga naturvärden, på stadens mark och på privat mark, vilka bör vägas mot regionala och nationella förhållanden. Det gäller till exempel ädellövskog, sällsynta växt- och djurarter (artskyddslistade enligt EU samt rödlistade/hotade) samt behovet av ökad allemansrättslig areal för rekreation och hälsa. Dessa värden/områden ska också vägas mot lokala, regionala och nationella mil-

jömål, folkhälsomål samt barn- och ungdomsperspektiv. Sammantaget levererar dessa områden många ekosystemtjänster, reglerande, understödjande, försörjande samt kulturella/sociala. De skyddsvärda områdena varierar i storlek. Alla fall av naturreservatsbildning och motsvarande sker alltid efter ett politiskt uppdrag. Skydd av områden på privat mark sker alltid i dialog med markägaren och i vissa fall har länsstyrelsen intresse av skydda områden som har ett regionalt respektive nationellt intresse, som till exempel i Rååns dalgång. Värdebeskrivningarna utgör underlag för fortsatt prioritering och arbete med skydd enligt miljöbalken.

Värdet av kommunala och statliga naturreservat ökar hela tiden. I takt med att befolkningen ökar och behöver fler ytor för rekreation och friluftsliv behöver vi göra åtgärder som förbättrar villkoren för växt- och djurlivet och bygga ut grönstrukturen. Att utöka den gröna arealen enligt Helsingborgs grönstrukturprogram är nödvändigt för att inte trycket ska bli för stort på känslig flora och fauna i de befintliga värdekärnorna. Prioriteringar sker utifrån följande parametrar: naturvärdesklass, skötselbehov, värde för rekreation, värde för ekologiska funktioner och biologisk mångfald samt exploateringsaspekter.



Teckenförklaring

- Högsta naturvärde, klass 1
- Mycket högt naturvärde, klass 2
- Högt naturvärde, klass 3
- Odlingslandskap, högsta naturvärde, klass 1
- Odlingslandskap, mycket högt naturvärde, klass 2
- Kulturhistorisk struktur i landskapet
- Värdefull kulturmiljö

Natur- och kulturvärdeskarta som visar en sammanfattning av lokala natur- och kulturvärden att förstärka i planeringen.

Lagar och nationella mål

De viktigaste lagarna

Det finns många typer av skydd och regelverk. Eftersom lagstiftningen uppdateras och förändras väljer vi att bara kortfattat sammanfatta de viktigaste lagarna som skyddar natur- och kulturvärden.

Miljöbalken (1998:808)

Miljöbalken (MB) innehåller grundläggande bestämmelser för hushållningen med landets mark- och vattenområden. Lagen reglerar bland annat områden av riksintresse, bestämmelser för miljökonsekvensbeskrivningar samt innehåller regler för naturreservat och kulturreservat. Här finns också bestämmelser för strandskydd, biotopskydd och artskydd, det vill säga möjligheten att fridlysa djur och växter.

Miljöbalken ska tillämpas så att värdefulla natur- och kulturmiljöer skyddas och vårdas och att den biologiska mångfalden bevaras. Mark, vatten och fysisk miljö i övrigt ska användas så att en långsiktigt god hushållning tryggas, från ekologisk, social, kulturell och samhällsekonomisk synpunkt. Naturvårdsverket är den myndighet som är huvudansvarig för miljöbalken.

Riksintressen finns utpekade inom flera olika områden, de som är mest relevanta för Natur- och kulturprogrammet är riksintressen för naturvård och kulturmiljövård. Även riksintresse för friluftsliv och kustzon kan röra natur- och kulturvärden. Riksintressena får inte skadas påtagligt och kommunen har ansvar för att tillgodose riksintressena i sin överviktsplanering.

Biotopskydd får förklaras av regeringen för mindre mark- eller vattenområden som är livsmiljöer för

hotade djur- och växtarter eller som annars är särskilt skyddsvärda. Inom biotopskyddsområde får man inte bedriva verksamhet eller vidta åtgärder som kan skada naturmiljön.

Generellt biotopskydd gäller för stenmur, åkerholme, odlingsröse, källa, våtmark, dike, mindre vattendrag på jordbruksmark, pilevall samt allé även på annan mark än jordbruksmark. Speciellt skydd beslutas av länsstyrelsen för rikkärr, kalkkärr, ängar, naturbete.

Strandskyddet gäller längs kusten, sjöar och vattendrag. Det innebär förbud att vidta åtgärder som väsentligt förändrar livsvillkoren för djur eller växter eller hindrar framkomligheten för allmänheten.

Landskapsbildsskydd

Länsstyrelsen beslutade före 1975 med stöd av 19 § i naturvårdslagen om föreskrifter till skydd för landskapsbilden. Även om begreppet inte finns i den nu gällande miljöbalken gäller bestämmelserna fortfarande i de berörda områdena (lag 1998:811 om införande av miljöbalken). Det var framförallt de visuella upplevelsevärdena i landskapet som man önskade skydda. Det är inte möjligt att ändra föreskrifterna i ett beslut eller fatta nya beslut om landskapsbildsskydd. Till skyddet finns det kopplat förbud, till exempel att det krävs tillstånd för att gräva och schakta. Länsstyrelsen är handläggare av Landskapsbildsskyddet.

Kulturmiljölagen (1988:950)

Kulturmiljölagen (KML) reglerar bland annat byggnadsminnen, kyrkobyggnader och begravningsplatser samt fornlämningar. Ska man göra ändringar eller ingrepp i dessa krävs det tillstånd från länsstyrelsen. Kyrkobyggnader enligt denna lag är byggnader som före den 1

januari 2000 har blivit invigda för Svenska kyrkans gudstjänst och vid samma tidpunkt ägdes och förvaltades av Svenska kyrkan.

Byggnadsminnen kan vara både byggnader, parker och trädgårdar. Det är ett starkt skydd med specifika skydds föreskrifter. Det är fritt för vem som helst att väcka fråga om byggnadsminnesförklaring till länsstyrelsen, du behöver inte vara markägare. Du får inte ta bort eller göra ingrepp i en fornlämning utan länsstyrelsens tillstånd. Läs mer om vad som klassas som en fornlämning på sidorna 12 - 13.

Plan och bygglagen (2010:900)

Plan- och Bygglagen (PBL) är ett kommunalt redskap som reglerar hur städer, tätorter och landsbygd ska planeras och byggas på ett sätt som tillgodoser både allmänna och enskilda intressen. Mark- och vattenområden ska användas för det eller de ändamål som de är mest lämpade för. En bärande punkt är att planläggning ska ske med hänsyn till natur- och kulturvärden. Byggnader ska också utformas och placeras på ett sätt som är lämpligt med stads- och landskapsbilden samt natur- och kulturvärdena på platsen.

Kulturmiljöer som har ett högt kulturhistoriskt värde räknas som särskilt värdefulla och skyddas genom PBL 8:13 §. De får inte förvanskas och de ska underhållas så att de särskilda värdena bevaras. För all bebyggelse gäller även att ändringar ska ske varsamt med hänsyn till bland annat dess historiska och kulturhistoriska värden, PBL

8:17§. Både förvanskningsförbudet och varsamhetskravet gäller även om en åtgärd inte kräver bygglov eller bygganmälan.

Skogsvårdslagen (1979:429)

Skogsvårdslagen uttrycker vilka krav som samhället har på skogsägare. Skogen är en nationell tillgång och en förnybar resurs som ska skötas så att den uthålligt ger en god avkastning och samtidigt bibehåller den biologiska mångfalden. Man ska ta hänsyn till naturen, friluftslivet, biologisk mångfald, kulturmiljön och andra intressen. Vid sidan av skogsvårdslagen är Skogsstyrelsen också tillsynsmyndighet för delar av miljöbalken. Skogsvårdslagen reglerar skötsel, drift och förnygring av all skog i Sverige som inte är skyddad som naturreservat eller har annan skyddsform. Vid skötsel ska man även ta hänsyn till andra allmänna intressen, till exempel tätortsnära skog som är viktig för rekreation.

Trädbestånd på marker som är större än 0,5 hektar räknas som skogsmark och faller under skogsvårdslagen. Mindre marker räknas som åkerholmar och regleras av miljöbalken. Det finns särskilda regler som gäller för att avverka och sköta ädellövskog enligt skogsvårdslagen. Med ädla lövträd menar man i denna lag de inhemska trädslagen alm, ask, avenbok, bok, ek, fågelbär, lind och lönn.

Skogsstyrelsen hanterar bildandet av biotopskyddsområden på skogsmark som gäller enligt skogsvårdslagen. Man kan inrätta biotopskyddsområden för mindre områden som håller mycket höga naturvärden, till exempel nyckelbiotoper. Detta har skett bland annat för Bältebergaravinen i Helsingborg.

Här är exempel på den viktigaste, generella hänsynen:

- Behåll inslag av de trädslag som finns naturligt på växtplatsen.
- Lämna skogliga impediment som är större än 0,1 hektar orörda. Det vill säga svårbrukade ytor med låg avkastning, men som har naturvärde.
- Undvik att skada hänsynskrävande biotoper och värdefulla kulturmiljöer.
- Var särskilt försiktig när en avverkning berör områden där det finns ovanliga växter och djur.
- Lämna de skyddsområden med träd och buskar som behövs mot hänsynskrävande biotoper, kulturmiljöer, vatten, våtmarker och risbon.

Artskyddsförordningen (2007:845)

Regeringen fridlyser växt- och djurarter genom att ange dessa i artskyddsförordningens bilagor. En bilaga innehåller växt- och djurarter som har blivit fridlysta för att uppfylla kraven i EU:s art- och habitatdirektiv. I en annan bilaga anges alla övriga arter som är fridlysta i hela landet, i ett län eller i en del av ett län.

Fornlämningar och fornfynd

Vad är en fornlämning?

En fornlämning är spåren efter en mänsklig verksamhet som har blivit varaktigt övergiven. Det kan till exempel vara gravhögar, enstaka stenyxor, resterna av stolphål, kvarndammar eller kulturlager som visar sig som mörka skiftningar i jorden. Fornlämningarna i Helsingborg är knutna till kustlinjen längs landborgens krön och utmed de större vattendragen, som Råån. Man har hittat spår av boplatser från Grå Läge och Hittarp i norr och ner mot Råå och Rydebäck i söder. Kolonisationen spreds sedan inåt landet längs vattendrag, och byar växte upp utmed viktiga färdvägar. På landsbygden är flera av de medeltida bytomterna skyddade som fornlämningar eller är utpekade som bevakningsobjekt. Hela den medeltida stadskärnan i Helsingborg är också klassad som fornlämning.

Från och med den 1 januari 2014 omfattas inte en lämning av det allmänna skyddet om man antar att den har tillkommit år 1850 eller senare. Länsstyrelsen kan däremot peka ut fornlämningar som är från perioden efter 1850 om det finns särskilda skäl med hänsyn till de kulturhistoriska värdena. Lämningar som kan misstänkas vara äldre än 1850 har ett automatiskt omedelbart skydd, utan att man behöver något myndighetsbeslut om detta. Lagskyddet gäller även för markområdet runt lämningen, och områdets storlek beror på fornlämningens betydelse och karaktär. En boplatz har till exempel ett större skyddsområde än en milsten vid vägkanten.

Om du ska gjuta en grund, gräva en källare, schakta eller göra andra ingrepp i marken ska du i god tid ta

reda på om någon fornlämning kan beröras. Det gör du genom att hämta information från länsstyrelsen. Om du hittar något i marken som kan misstänkas vara en fornlämning och som påträffas under grävning eller annat arbete, ska arbetet omedelbart avbrytas. Eftersom det kan vara svårt att avgöra vad som har påträffats och hur gammalt det är, ska den som leder arbetet anmäla detta och vända sig till länsstyrelsen för experthjälp.

Vad är ett fornfynd?

Fornfynd är ett föremål som saknar ägare när de hittas och som har påträffats i eller vid en fornlämning och har samband med denna. Dessa fynd tillfaller alltid staten. Ett fornfynd kan också vara ett föremål som saknar ägare, som har påträffats under andra omständigheter men som kan antas vara från tiden före 1850. Dessa tillfaller upphittaren, men i vissa fall är man skyldig att erbjuda staten att lösa in dem mot betalning. Det gäller föremål som helt eller delvis består av guld, silver, koppar, brons eller annan kopparlegering eller om fyndet består av flera föremål som kan antas ha blivit nedlagda tillsammans.

Kända fornlämningar finns registrerade i fornminnesregistret som finns att söka i på Riksantikvarieämbetets webbplats, www.raa.se. Det kan även krävas att man tar kontakt med länsstyrelsen för att få reda på om det är troligt att stöta på ännu okända fornlämningar i området. Att göra ingrepp i en fornlämning kräver tillstånd från länsstyrelsen.

Eftersom antalet fornlämningar är så omfattande, redovisas de inte för varje delområde i natur- och kulturmiljöprogrammet. Kartan på nästa sida ger en översiktlig bild av de fornlämningar som finns i kommunen.



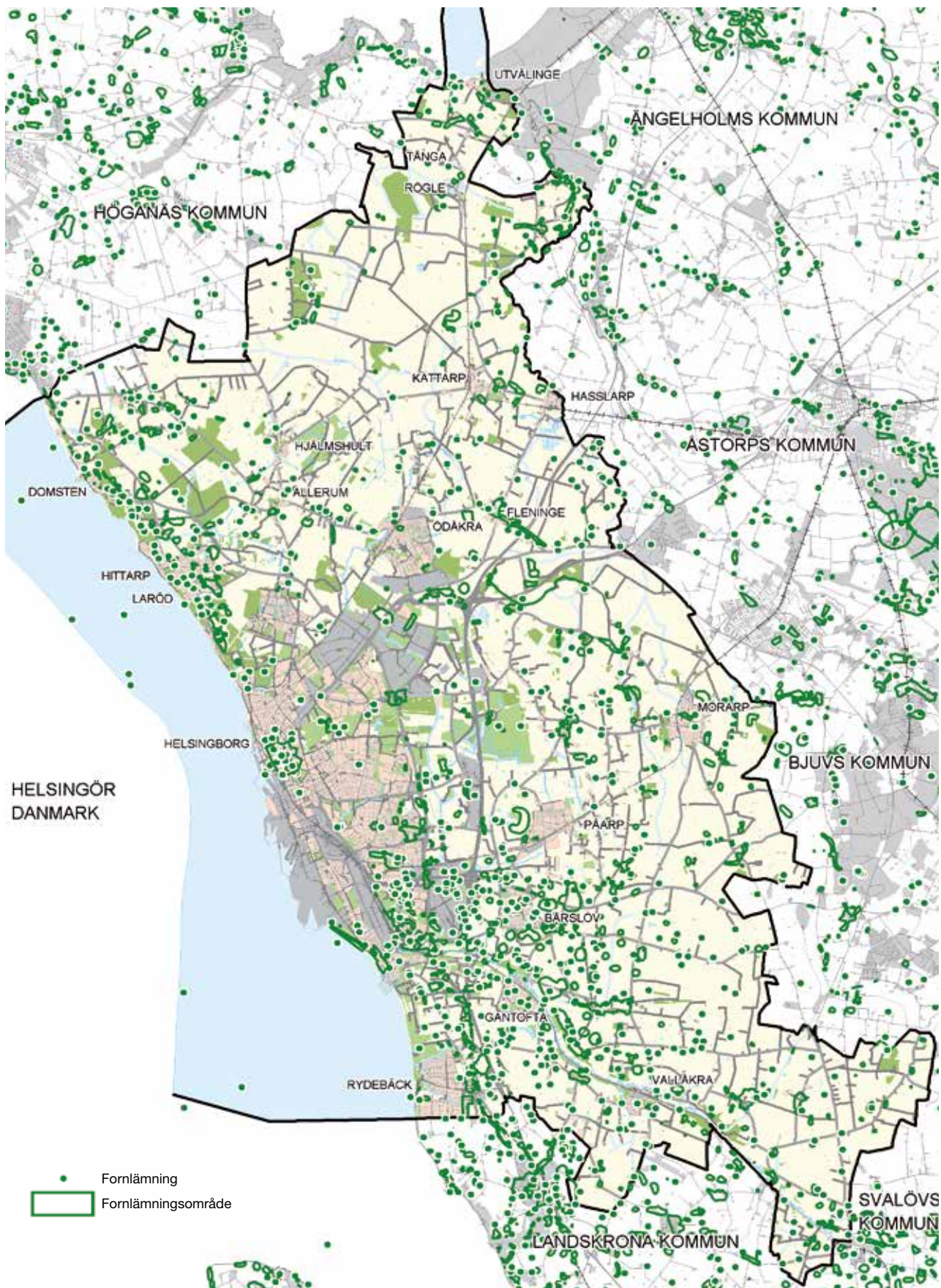
Gantoftadösen.



Hög i Kulla Gunnarstorp.



Sliprännor sydost om Gantofta.



Kartan ger en översiktlig bild av de fornlämningar och fornlämningsområden som finns i kommunen.
 Läs mer på Riksantikvarieämbetets webbplats, www.raa.se.

Miljökvalitetsmålen

Kulturmiljön, Hälsofrågor och Fysisk planering och hushållning med mark och vatten och byggnader är tre övergripande miljömålsfrågor. De är utgångspunkt för de miljökvalitetsmål som riksdagen har antagit: Begränsad klimatpåverkan, Frisk luft, Bara naturlig försurning, Giftfri miljö, Skyddande ozonskikt, Säker strålmiljö, Ingen övergödning, Levande sjöar och vattendrag, Grundvatten av god kvalitet, Hav i balans samt levande kust och skärgård, Myllrande våtmarker, Levande skogar, Ett rikt odlingslandskap, God bebyggd miljö och Ett rikt växt- och djurliv.

Miljökvalitetsmålen syftar till att:

- *främja människors hälsa*
- *värna den biologiska mångfalden och naturmiljön*
- *ta till vara kulturmiljön och de kulturhistoriska värdena*
- *bevara ekosystemens långsiktiga produktionsförmåga*
- *trygga en god hushållning med naturresurserna*

Miljökvalitetsmålen beskriver den kvalitet och det tillstånd för Sveriges/Skånes miljö som är ekologiskt hållbara på lång sikt. Skåne läns miljömål är en anpassning av de nationella delmålen till miljötillståndet i regionen. Det övergripande målet för miljöpolitiken är att lämna över ett samhälle till nästa generation där de stora miljöproblemen är lösta, utan att orsaka ökade miljö- och hälsoproblem utanför Sveriges gränser. Generationsmålet innebär att förutsättningarna för att lösa miljöproblemen ska nås inom en generation efter att systemet infördes år 1999, det vill säga år 2020.

Natur- och kulturmiljöaspekter ingår i flera av de 16 målområdena och här återges några av de som har störst betydelse för natur- och kulturmiljöerna; *Ett rikt odlingslandskap, God bebyggd miljö, Hav i balans samt levande kust och skärgård, Myllrande våtmarker, Levande skogar* och *Ett rikt växt- och djurliv*.

Ett rikt odlingslandskap

Skåne läns regionala miljömål: Odlingslandskapets och jordbruksmarkens värde för biologisk produktion och livsmedelsproduktion ska skyddas, samtidigt som den biologiska mångfalden och kulturmiljövärdena bevaras och stärks.

Beskrivning: Natur- och kulturvärdena i dagens odlingslandskap är resultatet av att människan har brukat jorden under flera tusen år. I dag hotas de av den ökade specialiseringen och nedläggningen av jordbruk.

God bebyggd miljö

Skåne läns regionala miljömål: Städer, tätorter och annan bebyggd miljö ska utgöra en god och hälsosam livsmiljö samt medverka till en god regional och global miljö. Natur- och kulturvärden ska tas till vara och utvecklas. Byggnader och anläggningar ska lokaliseras och utformas på ett miljöanpassat sätt och så att en långsiktigt god hushållning med mark, vatten och andra resurser främjas.

Beskrivning: Ett stort antal människor utsätts för buller över riktvärdena både utomhus vid sin bostad och inomhus., därför upplevs trafikbuller ofta som det största miljöproblemet i tätorter.

Hav i balans samt levande kust och skärgård

Skåne läns regionala miljömål: Västerhavet och Östersjön ska ha en långsiktigt hållbar produktionsförmåga och den biologiska mångfalden ska bevaras. Kust och skärgård ska ha en hög grad av biologisk mångfald, upplevelsevärden samt natur- och kulturvärden. Näringar, rekreation och annat nyttjande av hav, kust och skärgård ska bedrivas så att en hållbar utveckling främjas. Särskilt värdefulla områden ska skyddas mot ingrepp och andra störningar.

Beskrivning: Den biologiska mångfalden i kust- och havsområden störs av övergödning, miljögifter och överfiske. Därigenom påverkas också den marina miljöns produktionsförmåga, det vill säga arter och individer av växter och djur i havet kan minska i antal.

Myllrande våtmarker

Skåne läns regionala miljömål: Våtmarkernas ekologiska och vattenhushållande funktion i landskapet ska behållas och värdefulla våtmarker bevaras för framtiden. Samtliga våtmarksområden i Skåne som finns med i Myrskyddsplanen för Sverige ska ha ett långsiktigt skydd senast år 2010.

Beskrivning: I Sverige har vi ca 6,3 miljoner hektar myrmark. Av denna areal har drygt 6 procent tagits upp i Myrskyddsplan för Sverige, som är Naturvårdsverkets plan för hur myrarnas ska skyddas. I Skåne ska minst 2 500 hektar våtmarker anläggas, återskapas eller vara beslutade på strategiska platser i odlingslandskapet till år 2010 med utgångspunkt från år 2000. Ytterligare minst 2 500 hektar våtmarker bör anläggas eller restaureras till år 2015. Potentiellt värdefulla våtmarker utanför odlingslandskapet, till exempel myrarnas och sumpskogar ska återställas.

Levande skogar

Skåne läns regionala miljömål: Skogens och skogsmarkens värde för biologisk produktion ska skyddas, samtidigt som den biologiska mångfalden bevaras samt kulturmiljövärden och sociala värden värnas.

Beskrivning: Skogen är en av våra viktigaste källor till förnyelsebara råvaror och har stora både ekonomiska och miljömässiga värden. Det är många faktorer som påverkar skogen, och den mest betydelsefulla är skogsbrukets metoder.

Ett rikt växt- och djurliv

Skåne läns regionala miljömål: Den biologiska mångfalden ska bevaras och nyttjas på ett hållbart sätt, för nuvarande och framtida generationer. Arternas livsmiljöer och

ekosystem samt deras funktioner och processer ska värnas. Arter ska kunna fortleva i långsiktigt livskraftiga bestånd med tillräcklig genetisk variation. Människor ska ha tillgång till en god natur- och kulturmiljö med rik biologisk mångfald, som grund för hälsa, livskvalitet och välfärd.

Beskrivning: Synen på biologisk mångfald och dess betydelse har ändrats sedan begreppet myntades på 1980-talet. Biologisk mångfald är gener, arter och deras samverkan, samt vad de gör till nytta för ekosystemen såsom att rena vatten och luft.

Kulturmiljömål

Sedan 2014 finns det nationella kulturmiljömål som ska kunna vara vägledande för kulturmiljöarbetet på regional och kommunal nivå. Målen är politiska och är en vägvisare för vilka prioriteringar som kan göras på regionalnivå. Natur- och kulturprogrammet har syftat till att få ett övergripande kunskapsunderlag för fysisk planering som underlättar en helhetssyn på landskapet, vilket ligger i linje med de nationella kulturmiljömålen.

De fyra nationella kulturmiljömålen är:

- *Ett hållbart samhälle med en mångfald av kulturmiljöer som bevaras, används och utvecklas,*
- *Människors delaktighet i kulturmiljöarbetet och möjlighet att förstå och ta ansvar för kulturmiljön,*
- *Ett inkluderande samhälle med kulturmiljön som gemensam källa till kunskap, bildning och upplevelser,*
- *En helhetssyn på förvaltningen av landskapet som innebär att kulturmiljön tas till vara i samhällsutvecklingen*

Nuläge och utmaningar inför framtiden

Dagens odlingslandskap har formats under många århundraden. Sedan 1800-talets början har det skånska landskapet genomgått stora förändringar. Skiftesreformerna och även senare rationaliseringar har lett till att det småskaliga landskapet har suddats ut. Nya markområden har frigjorts genom utdikningar och odlingshinder har plockats bort. Våtmarker, åkerholmar, stengården och andra odlingshistoriska spår har försvunnit. Samtidigt har jordbruket mekaniserats och djurhållningen har förändrats. Moderna maskiner gör jordbruket rationellare men orsakar också packningsskador i jorden. Jordbrukets kemikaliering har också inverkat negativt på flora och fauna.

Djurhållningen har blivit koncentrerad till färre och större jordbruksföretag. Det har blivit mer lönsamt att överge de naturliga betesmarkerna och istället låta djuren beta på åkern eller stå installerade även på sommaren. Sedan ängsbruket upphörde har man tagit vinterfoder från åkern, vilket har missgynnat arter som är anpassade till slåtterängar. Många av de arter som tidigare fick plats "mellan åkrarna" eller i obesprutade åkrar är nu hotade. Idag finns det omkring 600 rödlistade arter bara i det skånska odlingslandskapet. Förändringen av landskapet gör också att många av dessa arter har problem att finna spridningsvägar. Flera inhemska lantraser och kulturväxter riskerar att försvinna.

Det finns skog på en relativt begränsad yta i kommunen. Särskilt lövskog har en hög artrikedom och behöver ett starkare skydd. Skogsdungar i det öppna landskapet har också stort värde för landskapsbilden.

Nedlagda jordbruk, djurhållning som förändras och ökad stordrift på slätten har lett till att många ekonomi-

byggnader står oanvända. Många äldre ekonomibyggnader utgör en del av landsbygdens karaktär och är en tillgång som kan ges nya funktioner.

Hoten mot det byggda kulturarvet, det vill säga byggnader och bebyggelsemiljöer, är rivning, förvanskning och avsaknad av underhåll. Om de ekonomiska förutsättningarna att underhålla bebyggelsen försvinner ökar även risken för att byggnader och miljöer förfaller.

Det byggda kulturarvet har kontinuerligt förändrats och från andra hälften av 1900-talet har förändringstakten varit särskilt hög. Nya krav på den byggda miljön och den ökande bilismen har skyndat på stadsomvandlingar och småskalig bebyggelse har rivits i stadskärnan. Stora kulturhistoriska värden försvann samtidigt som man byggde bort trångboddheten och de osanitära bostadsförhållandena. Bara 10 procent av bebyggelsen i Sverige bedöms vara äldre än 100 år. Så mycket som 85 procent av bebyggelsen beräknas vara uppförd efter 1930.

Kommunens befolkningsökning under senare decennier har inneburit ett ökat tryck på bostäder, handel och infrastruktur som tagit mycket

mark i anspråk. För ett hållbart samhälle krävs yteffektiv planering, men i takt med att staden och dess bebyggelse förtätas ökar även intessekonflikterna.

Helsingborgs långa kust har unika kultur- och naturvärden. Förutsättningarna för att värna naturen och den byggda miljön under 1900-talets senare del och in på 2000-talet har påverkats av ett starkt exploateringstryck. Endast en liten andel av naturmiljöerna och det byggda kulturarvet är juridiskt skyddade. Det är särskilt angeläget att skydda stora sammanhängande områden längs kusten med höga natur- och kulturvärden samt även marina miljöer.



Klintsnyltrot Orobanche elatior (starkt hotad i rödlistan) och Småtärna Sterna albifrons (Sårbar i rödlistan). Illustration: Peter Elfman.

Djurhållning vid Ottarp.



Helsingborgs stad arbetar kontinuerligt med att bilda nya naturreservat. De senaste är i Ättekulla, Örby ängar, Bruces skog, Grollegrund, Pålsjöskog och Råådalen/ Gantofta. Natur- och kulturmiljöprogrammet är underlag för att bilda fler naturreservat de kommande åren.

Havsmiljön och dess värden hotas genom olika störningar. Växt- och djurarter är ofta tillbakaträngda av ett alltför intensivt fiske, miljögifter och förstörda livsmiljöer. En del främmande arter har tillkommit i svenska vatten genom till exempel barlastvatten på fartyg. Främmande införda arter och organismer är ett hot mot den biologiska mångfalden.

Helsingborg stad har anlagt nya våtmarker och dammar sedan början på 1990-talet. Syftet är att skapa kvävefällor och minska kväveläckaget från jordbruket till havsmiljön, där kvävet orsakar övergödning. Ett sjuttioal sådana anläggningar har skapats i kommunen, främst i Rååns avrinningsområde, i Hasslarpsån och i Vegeån. Det ger resultat att anlägga nya våtmarker och småvatten vilket därför bör fortsätta. Flera våtmarker tillsammans förstärker värdet, då de samverkar till att arter kan fortleva och spridas.

Klimatförändringen påverkar odlingslandskapet. Ett varmare och regnigare klimat innebär att både växt- och djurliv kommer att förändras på längre sikt. Klimatförändringen, som har pågått länge till följd av människans aktiviteter och utsläpp av klimatgaser, främst koldioxid och metan, kommer att leda till storskaliga förändringar i naturen. Varmare och torrare somrar med enstaka skyfall samt allt regnigare vintrar stressar växt- och djurlivet. Torka och värmeböljor leder även till att nya arter kommer in, bland annat insekter och sjukdomar på växtligheten. Översvämningar vid kusten, i vattendragen, i stadsmiljön och i det öppna landskapet leder till en ökad erosion och spridning av ämnen. Det är mycket viktigt att inkludera klimatförändringen när man planerar skydd för natur- och kulturmiljöerna.

Natur- och kulturmiljöer har ett värde i sig själva men är också betydelsefulla för människors hälsa, rekreation och friluftsliv. Natur- och kulturmiljöer som är väl tillvaratagna är en förutsättning för att skapa en god bebyggd miljö och åtgärder som främjar dessa miljöer har stor betydelse för att miljö kvalitetsmålen ska kunna uppnås. De är en stor tillgång i arbetet med att utveckla attraktiva bostadsmiljöer och för att locka verksamheter till regionen.



Strandfynd vid Laröd.



Havsmiljö, Skälderviken.

Kuststräckan är en populär boendemiljö.



Samspelet i naturen

Ekosystemet är en förutsättning för allt liv på jorden. Grunden för att utveckla begreppet ekosystemtjänster är att visa kopplingen mellan naturen och människors välbefinnande. Ekosystemtjänsterna delas in på olika sätt, till exempel efter funktion, reglerande, bärande, producerande eller informationsfunktioner. Naturen skapar dessa tjänster som bland annat ger syre, vattenrening, odlingsbar jord, pollinering, frukt, bär, svamp, naturliga skadedjursbekämpare samt påverkar klimatet. Ekosystemtjänsterna är gratis, vilket gör att de tas för givna och risken är att de inte sätts i relation till åtgärder som förändrar naturens förutsättningar. Den biologiska mångfalden har en grundläggande betydelse för ekosystemtjänsterna och livsmedelsproduktionen. Internationellt och nationellt har man alltmer börjat uppmärksamma även de ekonomiska värdena som ekosystemtjänsterna ger upphov till. Det ger i sin tur incitament för att skydda och vårda naturmiljöerna.

Om en art förändras i antal påverkas även andra arter, vilket i sin tur kan leda till olika störningar i ekosystemets balans. Den biologiska mångfalden är i Helsingborg koncentrerad till mindre och ofta isolerade delar av landskapet, samtidigt som produktionslandskapet i stort har begränsad biologisk mångfald. En utmaning är att knyta samman isolerade hotade arter så att det bildas fungerande populationer på landskapsnivå. För att lyckas med det krävs främst en kunskap om var i landskapet arterna och deras livsmiljö finns. Därefter kan man underlätta spridning genom att göra riktade åtgärder för skötsel och anläggning.

Ekologiskt särskilt känsliga områden ska enligt miljöbalken kap 3:3 så långt som möjligt skyddas mot åtgärder som kan skada naturmiljön. Det kan vara områden som är instabila och där återväxten inte är positiv, till exempel erosionskänsliga områden, översvämningssområden, sand- och jordflyktsområden samt rasbranter. Det kan även vara områden med sällsynta eller hotade växt- och djurarter samt andra områden med ekologiska värden som är särskilt känsliga. Syftet är att slå vakt om den biologiska mångfalden och paragrafen ska i likhet med andra miljöfrågor tillämpas vid exploatering enligt plan- och bygglagen. Exempel på ekologiskt särskilt känsliga områden i Helsingborg;

- Jordar som är känsliga för infiltration (släppa igenom vatten) och områden med tunt jordtäckte.
- All skogsmark (på grund av biologisk mångfald, allmän trädbrist och försurningspåverkan).
- Sandbindande vegetation vid sandkuster.

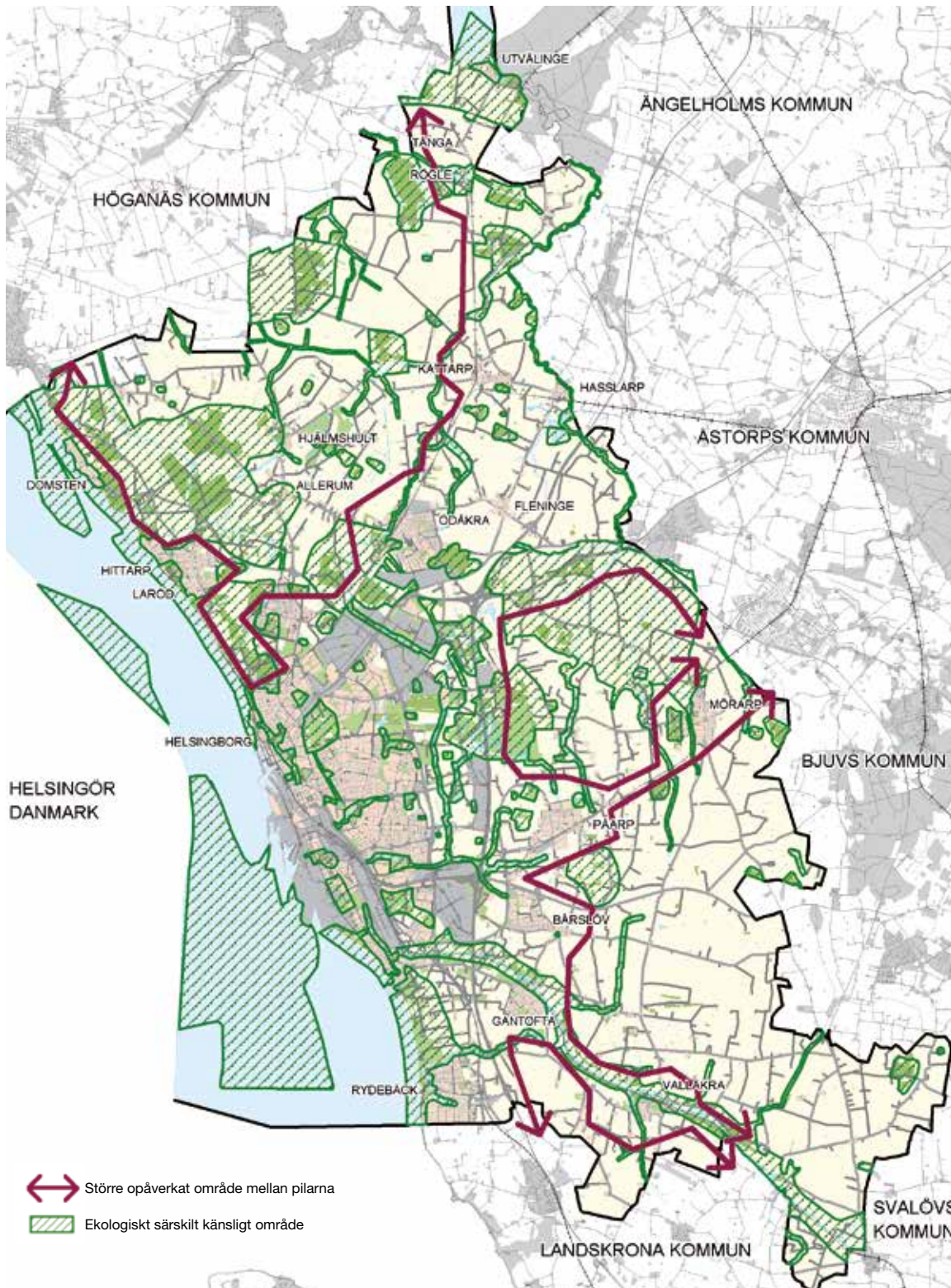
- Naturbetesmark, slåtterängsrester (ängs- och hagmark med hotade växt- och djurarter).
- Småbiotoper i odlingslandskapet (biotopskyddsområde, 7 kap II § MB).
- Sötvattensamlingar våtmarker och kärr.
- Vattendrag.
- Havsmiljö, särskilt grunda bottenar med ålgräsängar samt marina områden som Disken, Knähaken och Grollegrund.

Människa och natur i samspel. Bild: Beatriz Funk.



Stora opåverkade områden

I likhet med ekologiskt särskilt känsliga områden ska ”stora mark- och vattenområden som inte alls eller endast obetydligt är påverkade av exploateringsföretag eller andra ingrepp i miljön så långt möjligt skyddas mot åtgärder som kan påtagligt påverka områdenas karaktär” enligt miljöbalken kap 3:2. Bland de stora odlingslandskapen som beskrivs i programmet omfattas av denna lagstiftning.



Inför Översiktsplan 2002 gjorde man en inventering av ekologiskt särskilt känsliga områden och stora opåverkade områden, vilka framgår av kartan. Det kan vara motiverat med en översyn inför kommande översiktsplaner.

Hotade arter

Rödlistade arter

Rödlistade eller hotade arter är en mycket viktig del av naturvården eftersom alla arter fyller en funktion i naturen, den "ekologiska väven". De ger oss gratis ekosystemtjänster i form av svamp och bär, vilt, luftrening, pollinering, dricksvatten, ved, virke, binder koldioxidbindning eller skydd mot erosion med mera. Utan fotosyntesen som de gröna växterna utför, kan inte heller odlade livsmedel produceras. Om arter försvinner kan ekosystemets funktion påverkas negativt, till exempel bin som ger pollinering. Alla arter har olika egenskaper och fyller ett rum i naturen som bara delvis kan fyllas av andra arter. Människan har alltid påverkat naturen. Under de senaste hundra åren har hastigheten som arter utrotas med ökat kraftigt. Den motsvarar ungefär tusen gånger den naturliga processen. Vi människor har genom vår markanvändning och annan påverkan även gynnat vissa arter, exempelvis brunråttan. Hotade arter bevakas bland annat av ArtDatabanken som har Naturvårdsverkets uppdrag att ta fram Sveriges rödlista. Rödlistade arter i Sverige baseras på de internationellt vedertagna kriterierna från Internationella Naturvårdsunionen (IUCN).

Rödlistning är en bedömning av risken för att enskilda växt- och djurarter dör ut. Bedömningen sker genom att man jämför en arts populationsstorlek, populationsförändring, utbredningsstorlek med mera. Följande kategorier tillämpas: Livskraftig (LC), Nära hotad (NT), Sårbar (VU), Starkt hotad (EN), Akut hotad (CR) och Nationellt utdöd (RE).

I Helsingborg finns det för närvarande uppskattningsvis 250 rödlistade arter (2018). De kräver olika åtgärder för att bestånden ska stärkas.

Kärlväxter:	70 st
Mossor:	7 st
Svampar:	23 st
Lavar:	11 st
Fåglar:	75 st
Evertebrater:	57 st
Grod-/kräldjur:	1 st
Däggdjur:	2 st
Fiskar:	1 st

Invasiva arter

Ett ökande problem i naturvården är förekomsten av nya, främmande arter som förökar sig snabbt på egen hand. De kallas för invasiva arter och kan utgöra ett hot mot de befintliga arterna och rentav hota ekosystemets funktion. Exempel på sådana arter är vresros, sykomorlönn, jättebalsamin, mördarsnigel, sargassonärje, amerikansk havsborstmask, amerikansk kammanet och japanskt jätteostron.

Japanskt jätteostron, Crassostrea gigas, är en invasiv art som har ökat i Helsingborg. Foto: Stina Bertilsson Vuksan.



Rulljordstjärna Geastrum corollinum (starkt hotad i rödlistan). Illustration: Peter Elfman.



Allmän bastardsvärmare Stictoleptura scutellata (nära hotad i rödlistan).

Skötsel av natur- och kulturmiljöer

Skötseln syftar till att bevara värdena. Skötselplaners främsta uppgift är att beskriva vad skötseln ska leda till och att ge klara anvisningar åt uppdragstagarna, det vill säga entreprenörer eller andra som utför bevarandearbetet. Dessutom ska skötselplaner ligga till grund för kontinuerlig uppföljning.

Naturreservat, kulturresevat och riksintressanta naturmiljöer har unika skötselplaner för varje enskilt område. Det finns också skötselplaner för vissa värdefulla kulturmiljöer. Skötselplaner för de områden som staten har pekat ut har länsstyrelsen i Skåne ansvar för i samråd med kommunen. De kommunalt utpekade reservaten har Helsingborgs stad, stadsbyggnadsnämnden ansvar för.

Natur- och kulturmiljöprogrammet kan fungera som ett underlag för att planera skötseln av fler värdefulla natur- och kulturmiljöer. Naturvårdsverket, Riksantikvarieämbetet, Boverket, Skogsstyrelsen och länsstyrelsen vägleder kommunerna i arbetet med skydd och skötsel av värdefulla miljöer. På myndigheternas webbplatser finns mycket kunskap att hämta.

På Naturvårdsverkets hemsida finns vägledning för skötsel av olika naturtyper. Där finns också en databas över skyddade områden och vägledning för skötselavtal med mera. Den övergripande inriktningen av skötseln ska

framgå, till exempel bete, ängsbruk, åkerbruk, skogsbruk, fri utveckling. I områden som syftar till att bevara biologisk mångfald, bör syftena formuleras så att de bidrar till att ett gynnsamt tillstånd upprätthålls.

Även när det gäller skötsel av bebyggelse är det viktigt att se vilka förutsättningar som finns på varje enskild plats. I en komplex miljö kan en vård- och underhållsplan vara ett bra stöd för framtida planer och för att ta hand om byggnaderna på ett lämpligt sätt. Boverket har några tips för att hantera värdefull bebyggelse:

- Låt byggnaden, dess egenskaper och karaktär vara utgångspunkten för åtgärderna.
- Rådgör på ett tidigt stadium med brukare, kommun och antikvarisk expertis.
- Begränsa ingreppen. Bevara och reparera det som fungerar. Sträva efter att tillgodose nya funktionskrav med utnyttjande av byggnadens egna möjligheter.
- Sök lösningar som stämmer överens med byggnadens gestaltning och tekniska utförande både i helhet och i detaljer. Rådgör tidigt med teknisk expertis.
- Välj lösningar och material som underlättar ett långsiktigt underhåll och som i framtiden medger utbyte eller förnyelse utan stora ingrepp.



Ättekulla naturreservat.



Äldre fönster kan renoveras för att få bättre energivärden, Ljusekulla gård.

*Fyrbandad blombock *Leptura quadrfasciata*.*



Fördjupning

Naturgivna förutsättningar

Jordskorpans berg- och jordarter och vattenförhållanden är grunden för allt liv. Det ger förutsättningar för växt- och djurlivet och även natur- och kulturlandskapets utveckling. Berggrunden inom Helsingborgs kommun består till största delen av sediment som sandsten, skifferleror och leror som bildades under övergången mellan Trias och Jura för cirka 200 miljoner år sedan. Här finns även tunna, smala stråk av stenkol, så kallade flötser. De lösa jordlagren består i huvudsak av bördig morän som är rik på lera och kalk. Längs kusten finns sand- och grusjordar med sämre bördighet. I nordöstra delen av kommunen består jordarna av styv sjölera samt sand och grus.

Helsingborgslandskapets flacka topografi domineras av den så kallade Helsingborgsryggen som avslutas med landborgsbranten i väster mot Öresund samt Ängelholmssänkans sjöleraslätt som möter Helsingborgsryggen utmed linjen mellan Christinelund och Mörarp. Den djupt trågformade och långa Rååns dalgång bryter av det flacka landskapet i söder mot kommungränsen till Landskrona. Landborgsbranten genomkorsas av flera djupt skurna bäckraviner i bland annat Pålsjö skog, Laröd samt Ramlösa och Jordbodalen. Kommunens högsta punkter finns dels vid Hässlunda, 90 meter över havet, och dels Svedberga kulle, 60 meter över havet. Landskapet är fattigt på ytvatten. Det finns inga egentliga sjöar men ett stort antal småvatten, framförallt mangelgravar. I övrigt domineras ytvattenmiljöerna och avrinningsområdena av Hasslarpsån och

Råån med biflöden. Utöver dessa två avrinningsområden finns det ett mer diffust avrinningsområde i västra delen utmed landborgens och dess bäckraviner.

Landborgens är ett av Helsingborgs viktigaste karaktärsdrag och sträcker sig från Christinelund i norr till Ättekulla i söder. Den höjer sig mellan 20 och 40 meter över havet och är brantast i stadens centrala delar och flackare norrut. Landborgens uppstod för cirka 4 000 – 7 000 år sedan, då klimatet var varmare och polarisarna smälte så att havsytan befann sig 6 - 7 meter högre än den gör idag. Vågor och strömmar gjorde att berggrunden utefter kusten eroderade och skapade en näst intill lodrät brant. Landborgens är ovärderlig för Helsingborgs landskapsbild och betydelsefull för rekreation och friluftsliv. Koncentrationen av natur- och kulturvärden är mycket hög med flera riksintressen, naturreservat och byggnadsminnen.

Utöver den långa kuststräckan utmed Öresund har Helsingborgs stad även en kort kustremsa mot Skälderviken. Den kännetecknas av grunda havsområden med sandstränder, dyner samt sten- och grusstränder.

Naturgivna förutsättningar omfattar berggrund och jord, ekologi (vetenskap om uppkomst, sammansättning och förändring av jordskorpans berg- och jordarter), klimat (meteorologi), växternas utbredning (flora), djurens utbredning (faunan) samt kust, sjöar och vattendrag, hydrologi (läran om vattenförhållanden på jorden). Topografi beskriver en terrängs fysiska form såsom berg och floder.



Stranden vid Skälderviken.



Vid Kulla Gunnarstorp förekommer lodräta sandstensavsatser som är genomslade av grundvatten, och genom havets erosion blottas rätliasformationens sandstensberggrund (rödbrun sandsten med kolförande lager).

Markanvändning och bebyggelseutveckling

Skogen

Skogens historia inleddes för cirka 10 000 år sedan, det vill säga efter istiden. Den parktundra som fanns då bestod av gles vegetation av tall, hassel och björk samt fjällhedsväxter. Då fanns här stora djur som mammut och jättehjort som dog ut när klimatet blev varmare. Under stenåldern kom en värmeperiod när ekblandskogen vandrade in och täckte landskapet i form av urskog. Den bestod i huvudsak av ek, ask, alm, lind, skogslönn, hassel, avenbok och fågelbär. Djurlivet bestod till exempel av havsörn, björn, varg, pelikan, visent, uroxe samt kärrsköldpadda.

Svedjebruket under sten- och bronsåldern medförde att man eldade upp skogen för att röja odlingsmark och skogsavverkningen fortsatte under järnåldern. Man introducerade slätterängen för att få mer foder till husdjuren. Urskogen försvann successivt till förmån för betesmarker och ängar, och under medeltiden myntade man begreppet "äng är åkers moder" i den äldre västgöotalagen. Under skiftesreformernas tid odlade man upp resterna av trädburna ängar och betesmarker. Idag återstår små högvuxna skogsdungar som finns spridda i ett förhållandevis torrt åkerlandskap.

Skogar delas ofta in efter de dominerande trädslagen. Även markslaget skiftar beroende på om det har varierande närings- eller kalkinnehåll, fuktighet och jordart. Exempel på sådan indelning är sandtallskog, ängslövskog och lövsumpskog.

Odlingslandskapet

Klimatet har under förhistorisk tid växlat mellan kalla och varma perioder. Växtlighet och djurliv har varierat därefter. Under förhistorisk tid vandrade människan in längs vattendrag i samband med att isarna smälte. Jordbruket startade i områden nära kusten och spred sig längs vattendag och sjöar in i landet. Ett av de tydligaste exemplen i kommunen är Rååns dalgång, där det finns rester från en mängd boplatser från stenåldern. I denna introduktion till natur- och kulturmiljöprogrammet behandlar man huvudsakligen utvecklingen av markanvändningen från 1700-talet och framåt, då de flesta spåren från ännu äldre tider har försvunnit.

Markhistorien i nordvästra Skåne präglas av by- och bondesamhällets markanvändning från järnålder och fram till 1800-1900-talen. Röjningsjordbruket var ett rörligt jordbruk, där människor röjde ny mark när näringshalten i jorden sjönk efter några års odling. Övergången till ett mer stationärt jordbruk skedde stegvis. Redan under medeltiden bestod en stor del av den nuvarande kommunens mark av *slätter- och betesmarker* med inslag av åkrar. Mårten Sjöbeck, kulturhistoriker och författare som levde i Helsingborg på 1900-talet, visar att den skånsk-danska odlingen skiljer sig från den uppsvenska. Odlingen här var knuten till så kallade översilningsmarker. Frodig gräs- och örtvegetation uppkom som resultat av att man skar ner träd och buskar, vilket gav ett ökat ljusinsläpp och frigjorde näring. Det framsilande grundvattnet gav sluttningszonerna hög avkastning för betesdrift och slätter och var därför särskilt värdefullt. Skogen minskade genom att man började tukta skogen och skapa stubbskottsskogar samt svedjebruk. Svedjebru-

ket gav mager mark som gynnade en del växter, exempelvis ljungen. Kustsamhällen som Råå och Hitarp har under lång tid varit präglade av ett rikt fiske.

1700-talets lantmätare delade in Skåne i tre naturgeografiska regioner; skogsbygd, risbygd och slätbygd. Risbygden bestod av marker mellan slätt och skog, "mellan skogen och plogen". Norra halvan av nuvarande Helsingborgs kommun med början strax norr om Rååns dalgång karaktäriserades under 1700-talet som risbygd. Våtmarkerna var mycket viktiga och risbygden hade en god ekologisk balans. Överbete på sandmarker ledde däremot till att flygsand frigjordes. Befolkningen som livnärde sig på risbygden var i stort sett självförsörjande. Slätbygden bredde så småningom ut sig på risbygdens bekostnad och avskogningen fortsatte eftersom risbygden växte på skogens bekostnad.



Fockstorpskogen.

Från medeltiden fram till 1800-talet ändrades det stationära bysystemet. Bondesamhällets landskap bestod av inägan (på skånska "vången") och utmarken (fäladen). Inägan, den inhägnade marken, innehöll åkrar och ängar. Utmarken i nordvästra Skåne bestod av stora ohägnade markytor, som innehöll fälader, mossar, kärr och skog. Det var sparsamt med träd och buskar. Utmarken odlades inte, utan användes till betesmark och för allmänna uttag av ved, ris och torv. Nittio procent av marken utgjorde fälad och stubbskottsängar under 1700-talet. Boskapsskötseln spelade en viktig roll, men även åkerbruk förekom.

I nordvästra Skåne dominerade utmarken. I norr delade flera byar mark i Kulla fälad, som bestod av lågbevuxen mark med ljung och buskar, mossar och våtmarker. I Kattarps, Allerums, Fleninge och Vålinge socknar bestod utmarken till stora delar av den låglänta, styva lera som långt tillbaka i tiden hade stått under vatten som sjöbotten. I byarnas och bondesamhällets kulturlandskap fanns åkrarna på de lätta jordarna. Lera gjorde det tungt att bruka jorden, så lerjord var inte odlingsbar med dåtidens redskap.

Den mark som själva gårdarna låg på bestod av inhägnade tomter, så kallade tofter, och utrymmena mellan dessa utgjordes av bygatan. Bytomterna i den nordvästskånska risbygden var i regel strategiskt belägna på gränsen mellan utmarken (fäladen) och inägomark. Indelningen av marken i inäga och utmark kvarstod fram till skiftesreformerna på 1800-talet. Inägan bestod av åkrar och ängar, på skånska även kallad vång.

Utgångsläget för skiftesreformerna var det så kallade tegskiftet som bestod till slutet av 1700-talet. Det innebar att ägorna var organiserade så att varje gård hade små och ofta långsmala tegar spridda i byns marker. Man hade del i de sankare ängarna, i de torrare backarna, i de välgödslade åkrarna nära byn och i de mindre intensivt bearbetade markerna i gränsen mot fäladen. Det handlade om att sprida riskerna beroende på hur vädret varierade från år till år. Eftersom grödan mognade vid olika tider på olika jordar underlättade det också människornas arbetsinsats. Den varierade markanvändningen resulterade i ett mosaiklandskap med en artrik flora på inägomarken och en artfattigare vegetation på utmarken.

Nya odlingsväxter, nya bruknings sätt, förbättrade redskap och nya odlingssystem ställde så småningom andra krav på hur man organiserade landskapet. Storskiftet infördes redan på 1750-talet i Helsingborg och innebar att inägomarken, som bestod av åker- och ängsmark, samlades ihop för varje gård.

Därefter följde enskiftet i slutet av 1700- och början av 1800-talet som gjorde att även utmarken (fäladen) skiftades så att man kunde samla ägorna för varje gård på ett ställe. Viss mark kunde undantas, till exempel torvmossar. Med enskiftet splittade man den tidigare bybebyggelsen och byggnaderna fick flyttas ut till den samlade marken. Från början demonterade man byggnaderna och flyttade dem till sitt nya läge. Ofta fick man vänta med att investera i nya byggnader, vilket förklarar varför en stor del av enskiftets bebyggelse

uppfördes under 1800-talets senare del. Många gånger försökte lantmästaren spara bebyggelsen genom att omsorgsfullt lägga skiftena så att de hängde ihop med bebyggelsen. En del av 1800-talets senare gårdsbildningar är resultatet av en intensiv hemmansklyvning, det vill säga när en jordbruksfastighet delades upp i en eller flera delar så att varje del blev en självständig enhet.

Ett problem med det nya odlings systemet blev att tillföra näring till den ökande åkerarealen. Under hela 1800-talet fram till 1900-talets konstgödsling löste man detta med mörkläring av åkrarna. Det innebar att man grävde upp kalkrik lera som spreds på åkrarna som jordförbättring. Det var så mörkelgravarna uppkom.



Mörkelgrav vid Långeberga.



Skifteskarta Frillestads by 1808.

Det intensifierade jordbruket gjorde att man dikade ut och odlade upp våtmarker i stor skala. Slingrande vattendrag blev uträtade och åkermarken täckdikades. Ursprungligen fanns det över 10 000 hektar våtmarker i Helsingborgs kommun. 95 % av våtmarkerna försvann från och med 1850, vilket medförde att grundvattennivån på jordbruksläppen sjönk med mer än en meter i genomsnitt. Detta gav upphov till en förändrad flora och fauna där flera arter har försvunnit.

Idag är tre fjärdedelar av det öppna landskapet uppodlat och endast cirka en tiondel utgörs av skog eller öppen gräsmark. Ekonomiska kartan från 1912 visar nästan samma markanvändning som idag med spridda dungar i ett landskap som domineras av åker.

Ängarna och hagarna

Ängen var till för slåttern och hagen var den egentliga betesmarken. Ängens träd sköttes omsorgsfullt för att de skulle ge gott löv till vinterfoder genom att träden hamlades. Idag är det ovanligt att marker brukas på traditionellt sätt, men de få som finns är värdefulla för den biologiska mångfalden. De har ett mycket artrikt växt- och djurliv och är beroende av fortsatt skötsel enligt gamla metoder.

Åkrarna

Först var åkern till en gård liten och splittrad i tegar. Åker och by inordnades i bestämda mönster. Odlingsmetoden var sådan att hälften av åkrarna fick vila, det vill säga ligga i träda. 1900-talets effektivisering av jordbruket ledde till större enheter, utdikning och till att stenrösen, mangelgravar och hägnader försvann. Odlingslandskapets förmåga att producera grödor har i vår tid ökat som ett resultat av teknisk utveckling och intensifierad odling samtidigt som

grödorna blivit mer likriktade och minskat den biologiska mångfalden.

De delar av Skåne som har kalkrika jordar har landets produktivaste åkerjordar och den längsta vegetationsperioden. Landets åkermark graderas i tio klasser. Graderingen visar att Helsingborgs kommun är en mycket bra odlingsbygd med de mest högavkastande jordarna. Kustområdena som präglas av sandjord värderas i klasserna sex/sju, det inre och norra slättlandet når upp till åtta/nio och jorden i sydvästra delen av kommunen har den högsta klassen, det vill säga tio.

Gårdarna

Den vanligaste gårdsformen i Skåne var den karaktäristiska fyrkantiga gården, där boningshus och fägård var samlade kring samma yta. Bostaden trängdes kring gårdsplanen med många andra funktioner, till exempel hölada, fähus, brygghus, källare och dass. Man samlade gårdarna i byar antingen på rad eller i klungor. Eldfarliga verksamheter som smedjor och linbastur placerades en bit bort på ägorna.

I samband med skiftena flyttade man ut många gårdar på ägorna så att den sammanhållna byn försvann. Under mitten av 1800-talet blev det vanligare att boningshuset lades fristående från ekonomibyggnaderna, och en ny syn på djurhållning gjorde att ladugårdarna blev större och ljusare. In på 1900-talet bröts man även upp ekonomilängorna i separata byggnader, vilket gjorde att det uppstod en mer oregelbunden gårdsform med olika huskroppar. Ladorna blev både större och högre och anpassades till traktorer och andra redskap. Under senare halvan av 1900-talet tillkom det fler plåtskjul, maskinhallar och lösdriftshallar som var knutna till det storskaliga jordbruket med ett

rationellt underhållsbehov, och dessa finns kvar än idag.

Godsen

De herresäten som grundlades under medeltiden utvecklades under 1500- och 1600-talen till allt större gods. Röggle, Bälteberga, Rosendal och Kulla Gunnarstorp är några storgods som kom att påverka landskapsbildningen. De var tidiga med att experimentera och sprida idéer om ett nytt och mer rationellt lantbruk. De påverkade också den byggda miljön med torp, gårdar och arbetarbostäder.



Äng, Ottarp.



Ekhage, Rosendal.



Flygfoto.

Ortsnamn och bysystem

Ortsnamn med ändelser -löv, -lösa, -stad och -inge kan knytas till vikingatiden. Ortsnamn med ändelserna -ryd, (till exempel Småryd) eller -röd anses ha med röjningar att göra och härstammar från vikingatid/medeltid. Ändelsen -arp är besläktad med -torp, som betyder nybygge. Vikingatiden varade från år 800 - 1050 e Kr och medeltiden mellan 1050 - 1500.

Namn med ändelserna -by och -toft härstammar från tiden kring år 1 000. Det var först då som bysystemet blev formellt reglerat. Man reglerade de skånska bytomterna och fördelade ägorna som en del i det danska riket. Bysystemet växte fram då behovet av att flytta minskade i samband med att jordbruket blev mer rationellt. Detta bestod i princip fram till tiden för enskiftets genomförande.

I det äldre bysamhället var bond- och kyrkbyarna knutna till större genomfartsleder. När byarna spreds ut över landskapet i samband med enskiftet försvann också stora delar av den gårdsbebyggelse som kantade vägarna. Under 1800-talets andra hälft uppstod det spridd bybebyggelse utefter vägarna genom att det växande antalet lantarbetare behövde bostäder. Exempel på sådan bebyggelse finns mellan Tjutebro och Påarp (väg 110) och i Tunby mellan Påarp och Frillestad.

Staden och urbaniseringen

Det fornsvenska ordet för stad var by. Enligt medeltida källor beskrevs en stad som by med torg (villa forensis). Från början var skillnaden mellan en by på landet och en i staden att staden hade rätt till handel. Den medeltida stadens bebyggelse var lik landsbygdens bebyggelse med uthus, kålgård och trädgård i anslutning till boningshusen. I de centrala

delarna av Helsingborg var däremot utrymmet knappt. Byggnaderna låg trångt på smala avlånga tomter och handeln hade en betydande roll. Stadens betesmarker låg i utkanterna liksom bonbyns marker.

Under andra hälften av 1800-talet inledde man urbaniseringen av landsbygden från bysamhällen till industrisamhällen. Det skapades även större jordbruksenheter. Industrialiseringen av jordbruket och utbyggnaden av järnvägen skapade nya samhällen.

Helsingborgs förändring från en liten lantlig köpstad till en snabbt växande industristad har också sin utgångspunkt i landsbygden. Spannmålshandel blev grunden för Helsingborgs förvandling till industristad. Ur denna handel frigjorde man det kapital som gjorde det möjligt att etablera nya industrier.

Kombinationen av ett rationaliserat jordbruk, befolkningsökning och nya industrier gjorde att allt fler människor sökte sig från landsbygden och in till städerna för att arbeta. Detta ledde också till sociala problem och dåliga bostäder. Helsingborgs stad hade vid mitten av 1800-talet cirka 4 000 invånare och folkmängden femdubblades fram till 1890, då staden hade cirka 20 000 invånare. På 1950-talet hade invånarna ökat till cirka 70 000.

Efter 1950-talet började förhållandet mellan stad och land att förändras när det för första gången skedde en flytt från stad till land istället för tvärt om. Under 1960-talet grundades stora småhusområden i tätorterna Ödåkra, Påarp, Mörarp och Bårslöv. Vid Rydebäcks gård uppfördes ett annat mycket stort småhusområde. Samtidigt genomfördes bostadssaneringar i den äldre stadsmiljön som ledde till minskad trångboddhet och bättre

hygien, men den hårdhänta hanteringen har senare ifrågasatts. Saneringarna kulminerade på 1960- och 1970-talen, då också de nya och moderna så kallade miljonprogramsområdena byggdes. Begreppet kommer från ett politiskt mål: en miljon nya bostäder skulle byggas i Sverige under en tioårsperiod (1965-75), vilket förutsatte rationell byggproduktion. Även "villamattor" tillkom under denna tid som en del av miljonprogrammet.



Plåtförädlingen i Helsingborg på 1940-talet, en del av stadens industriella expansion. Foto: Helsingborgs museers samlingar.

Utbyggnaden av industriområdena har i hög utsträckning fortsatt i traditionella spår, det vill säga man har anslutit nya industriområden till södra Helsingborg och området kring hamnen. En stor del av det södra industriområdet har spelat ut sin ursprungliga roll och omvandlas till den nya stadsdelen H+.

Utbyggnaden av tätorterna under 1900-talet har tagit i anspråk mycket mark för bostäder, vägar, handel, industrier med mera. Mark som tidigare har varit ängs- och hagmark eller jordbruksmark. I och med urbaniseringen flyttar människor till städerna där det finns arbete och får därmed nya sätt att bo, arbeta och se på omvärlden

Vägarna

Det som i äldre handlingar och på kartor kallas väg eller gata betyder att man hade rätt att färdas där. När gården var självförsörjande var behovet av transporter till och från gården litet. En by med många självförsörjande bönder bildade en sluten enhet med få kontakter med omvärlden förutom med kyrkan. Det historiska vägnätet följer de naturgivna förutsättningarna och den kulturhistoriska utvecklingen. På utmarken kunde alla färdas fritt. Det fanns inga egentliga vägar. De bestod av parallella hjulspår som varierade beroende av väderlek.

När städerna växte ökade behovet av bra transportvägar. De stora vägarna blev under 1600-talet utsatta för en riksomfattande reglering. Utifrån de äldre landskapslagarna ordnade man vägnätet i hierarkier i form av landsvägar, härads- och sockenvägar, vilka skulle hålla en normerad bredd. Under 1600-talet utvecklade man också skjutshället och gästgiveriväsendet, som skulle finnas utmed vägarna med två till tre mils avstånd, med milstenar som markerade avståndet till nästa station. Gästgiverierna skulle underlätta transporter och säkerställa att

resande kunde få logi, mat och skjutshjälp efter en fastställd taxa. Från början gick gästgiveriansvaret på tur hos ortens bönder, men efterhand blev det till en fast syssla. I bland annat Mörap och Fleninge finns det bevarade gästgiveri och skjutshåll. Även i mindre orter som Vallåkra fanns det skjutshåll. Mellan det stora landsvägsnätet löpte det lokala vägnätet som betjänade byarna och ensamgårdarna. Byarnas placering utefter vägen var karaktäristisk liksom hur vägen fungerade som en skiljelinje mellan inägan och utmarken. Utmarken var det som band samman byarna.

Dagens vägar följer ofta gamla kommunikationsleder. Av Skånska rekonstreringskartan från början av 1800-talet framgår det hur vägnätet var ordnat. Stora landsvägen från Helsingborg löpte österut och delades i Kullavägen mot Allerum och Jonstorp samt riksvägen mot Halmstad och Göteborg. Från staden gick det också en väg söderut utmed kusten till Landskrona. En av de viktigaste förbindelserna med övriga landet var inlandsvägen som gick genom Mörap och delades söder om samhället för att fortsätta mot Landskrona respektive Malmö.

Bilismen har lett till allt högre krav på vägarnas utformning. Under 1960-70-talen blev det fokus på bilen i planeringen. Exempelvis byggde man Malmöleden och vägen mellan Helsingborg och Väla under 1970-talet. Ibland byggde man trafikleder med liten hänsyn till landskapet och befintlig bebyggelse. Idag spelar kollektivtrafik och spårbunden trafik en allt viktigare roll. En strategi för hållbar utveckling i Helsingborgs översiktsplan är att bygga bostäder som ligger nära kollektivtrafik.



Lyckåker station (Hasslarp).
Foto: Helsingborgs museers samlingar.

Historiska järnvägar och vägar.



Järnvägarna

När handelsutbytet ökade i samband med att människor övergick från naturhushållning till penningekonomi på 1800-talet blev järnvägar det nya kommunikationsmedlet. 1865 anlade man järnvägen från Helsingborg till Eslöv via Billeberga som kopplade ihop staden med Södra stambanan. Därefter invigde man 1875 Helsingborg - Hässleholms privata järnväg. Anslutningen norrut till Halland och Västkustbanan invigdes 1885. Järnvägen var tillsammans med hamnen två viktiga förutsättningar för att den industriella expansionen i Helsingborg skulle kunna fortsätta.

Man byggde upp stationssamhällen längs de nydragna järnvägarna. Mallen för utbyggnaden på stationsområdet bestod av bangård, stationshus och godshanteringsområde och ibland ett lokstallsområde. För att lägga byggnaderna efter mallen krävdes det större obebyggda områden för varje station, vilket gjorde att stationssamhällena hamnade utanför den gamla bykärnan som i Kattarp, eller på helt ny mark som i Hasslarp och Påarp. Godsägarna hade stort inflytande över var järnvägen blev lokaliserad. Även kyrkan krävde en viss hänsyn då man ägde mycket mark.

Stationssamhällena övertog många av de funktioner som tidigare sköttes

Järnväg vid Fockstorp.

av den gamla bondbyns samfällighet; bryggeri, mejeri, bageri och mindre verkstäder. Järnvägen gav möjlighet för flera gamla byar att leva vidare.

Kyrkorna

Kyrkobyggnaderna på landsbygden har sina rötter i medeltiden. Den andliga och världsliga makten var centrerad till kyrkbyarna. Kyrkan var dock sällan placerad mitt i byn, utan i byns utkant i nära anslutning till utmarken som användes som kommunikationsstråk.

De medeltida stenkyrkorna är de äldsta byggnaderna som finns bevarade i kommunens landskap. Kyrkorna var ett tecken på ett allmänt ökat välstånd och var ett resultat av den nya och stationära odlingstekniken.

Kyrkobyggnaderna med tomt/kyrkogårdar är skyddade enligt kulturmiljölagen och länsstyrelsen har huvudansvaret för bevarande och utveckling av kyrkor. I natur- och kulturmiljöprogrammet behandlar vi därför kyrkobyggnaderna relativt kortfattat.

Skolhusen

Skolundervisningen var i äldre tid nära knuten till kyrkan som spelade en viktig roll i öka människornas läs- och skrivkunnet i landet. I folkskolestadgan från 1842 slog man fast att skolundervisning ska vara obliga-

torisk och att varje församling ska ha ett eget skolhus och en behörig lärare. Det ledde till att en stor mängd skolor uppfördes i slutet av 1800-talet, ofta låg de i närheten av kyrkan. Från början var folkskolan fyra år men den utvidgades i etapper. På 1930-talet var folkskolan obligatorisk sju år och 1972 kom dagens nioåriga grundskola som 1998 blev utvidgad med det frivilliga förskoleåret, årskurs noll. Förutom att pedagogiken har utvecklats under 1900-talet har även skolbyggnaderna fått olika former. I ord som utemiljö, grupprum och datorsalar kan man läsa hur synen på undervisning har förändrats. Först 1962 fastställde riksdagen att all undervisning ska vara konfessionslös, det vill säga utan inslag av trosbekännelse, som ett led i samhällets sekularisering.



Katslösa folkskola.



Kulturelement och biotoper i landskapet

Skogsdungar

De mindre bestånd av skogsvegetation som finns i Helsingborg består till hälften av planterad gran och tall, och till hälften av träd som har vuxit upp på gamla ängar och betesmarker. De består oftast av ädellövskog som bok, ek, ask, samt inslag av andra trädslag exempelvis salix och al.

Mossar, mägergravar och andra våtmarker

Våtmarker definieras som *mark där vatten under en stor del av året finns nära, under, i eller strax över markytan samt vegetationstäckta vattenområden*. Den huvudsakliga vattenförsörjningen kan vara nederbörd, markvatten eller vatten från sjöar och vattendrag.

Tillgången på vatten är livsviktig för människan, och närheten till våtmarker har därför varit en grundförutsättning för människans tidiga bosättningar. Våtmarkerna gav också tillgång på fågel och jaktbart viltbråd. Under de årtusenden då människan främst var boskapsskötare var våtmarkerna ekonomiskt betydelsefulla främst som fodermarker.

Traditionellt har människor använt flera typer av kärr och strandvåtmarker som fodermark, för bete och slåtter. Det stora behovet av odlingsmark på 1800-talet gjorde att våtmarker blev dränerade och omvandlade till åker. Även i skogen har våtmarker dränerats för att öka produktionen. Man har även länge använt våtmarker för torvtäkt, först till husbehov och sedan i större skala. Helsingborgs stad har länge anlagt nya våtmarker för att reducera kväve, gynna växt- och djurliv samt utjämna nederbörd. Våtmarkerna tillför också

värden för landskapsbilden. De växt- och djurarter som har försvunnit på grund av att våtmarkerna minskat är till exempel stork, enkelbeckasin, gulärta, lärkfalk och storspov. I fuktiga övergångszoner är det växter som orkidéer, majviva, ängsull med flera. Groddjur som strandpadda och grönläckig padda har också försvunnit och troligen fanns det även funnits lövgroda förr. Snok som även kallas vattensnok trivs i våtmarker. Däggdjur och insekter, till exempel trollsländor gynnas också av dessa vattenmiljöer. Vissa arter invandrar snabbt i nya våtmarker medan andra behöver hjälp att komma dit. En del arter kräver fler och större arealer för att säkra stabila populationer som föryngrar sig själva. Helsingborgs stad har återplanterat grönläckig padda på Örby ängar vilket har varit ett framgångsrikt initiativ.

Det finns närmare tusen småvatten i kommunen; främst mägergravar men även små vattensamlingar med annan bakgrund, till exempel enstaka dödisgropar som är naturliga lågpunkter med kärrmark. Som mest fanns det cirka 3 000 mägergravar i Helsingborgslandskapet men flertalet har blivit igenfyllda. De kvarvarande småvattnen är viktiga för den ekologiska mångfalden och som tillhåll för vilt. Antalet fåglar i mägergravarna är stort i förhållande till ytan.

Damm, Örby ängar med inplanterad grönläckig padda.



Det är till och med större än för en betydligt större, näringsfattig sjö. De skyddas genom biotopskyddet i miljöbalken.

I mossar konserveras växt- och djurlämningar samt föremål som människan har tillverkat och fört dit. Ju äldre en bygd är, desto mer har mossarna att berätta. Mossfynd är ovanligare i bygder som koloniserades sent.



Skogsdunge vid Hässlunda.



Mägergrav vid Tostarp.

Åar och bäckar

Vattendragen är mycket viktiga för flora och fauna men värdet hos ett vattendrag varierar efter dess sträckning. En viss del av ett vattendrag kan vara påverkad av närsalter, men kan ändå innehålla många organismer. En annan till synes mindre påverkad del, kan vara påverkad av andra mänskliga aktiviteter och av den anledningen vara biologiskt fattigare.

Stengärden, rågångar, stenmurar

Stenmurar eller stengärden/rågångar är utlagda som gränsmarkeringar och gjorde odlingsmarken mer lätt-skött. De äldsta gränserna var även hägn för att hindra djuren på utmarken att komma in i inägan, det vill säga i slätterängen/åkern. Det finns även gränsmarkeringar i inägomarken mellan byar och gårdar. Under 1800-talets skiftesreformer lade man ut nya ägo gränser. De var i allmänhet helt raka till skillnad från de äldre gränserna som ofta var koncentrisk hägn, så kallade intagor på utmarken för att utöka ängen. Stenmurar har varit den främsta hägnadstekniken i nordvästra Skåne. Ofta förstärkte man överdelen med till exempel slånris. Stenmurar fungerar som skydd och tillflyktsort för många djurarter,

till exempel insekter, snäckor, grod- och kräldjur, fåglar samt smådaggdjur i ett oftast helt öppet åkerlandskap. Härtill kommer en flora som ofta är artrik med olika träd, buskar, gräs och örter. Stenmurar i odlingslandskapet är skyddade genom biotopskyddet i miljöbalken.

Alléer och pilevallar

Gamla alléer är värdefulla för fåglar, insekter och många sällsynta lavar. Pilevallarna, som ursprungligen var en källa till bränsle, är nästan helt försvunna i Helsingborgslandskapet. De är mycket värdefulla både ur biologisk synvinkel och som en del av kulturmiljön.

Träden i alléer är utsatta för vind och som gamla blir de ofta angripna av röta. När man faller träd bör det ske en återplantering. Alléer och pilevallar skyddas genom biotopskyddet i miljöbalken.



Råån.



Pilevall vid Kropps by.



Allerumsallé.

Stengärde vid Hjälmsults kungsgård.



Kartan som källa

Kartor är viktiga källor för att följa landskapets förvandling. I arbetet med natur- och kulturmiljöprogrammet har vi använt oss av kartor från olika tidsperioder. Lantmäterikartor från främst 1700-talet är de äldsta kartorna. Mårten Sjöbeck har sammanställt dessa i mitten av 1900-talet. Skånska rekognosceringskartan är från början av 1800-talet (1812-1820). Genom att studera den första ekonomiska kartan från 1910-1915, flygfoto från 1939, ortofoto från våren 2007 och Helsingborgskartan från 2009 kan man följa utvecklingen under 1900-talet och fram till nu. Beskrivningen av varje delområde i natur- och kulturmiljöprogrammet avslutas med två kartor, *Skyddade natur- och kulturmiljöer* med riksintressen och befintliga juridiska skydd samt *Lokala natur- och kulturvården* att förstärka och bevara i planeringen.



Mårten Sjöbecks karta är en avritning av 1700-talskartor. Grön färg visar slätterängar, gul färg visar åker, beige färg visar utmark/ betesmark.

På Skånska rekognosceringskartan (1812-1820) kan man tydligt se bäckar, våtmarker och trädbevuxna marker.



Flygfoto 1939.



Litteratur och källor

Helsingborgs historia, band 2

Helsingborgs historia, del VIII:1, Landsbyggsdelen, Helsingborgs stad 2010

Helsingborgs museum: Kulturminnesprogram för Helsingborgs kommun, 1991

Helsingborgs stadsbyggnadskontor: Naturvårdsplan för Helsingborgs kommun, 1992

Helsingborgs stadsbyggnadskontor, Ängs- och hagmarksinventering, 1999

Helsingborgs Översiktsplan 2010
www.helsingborg.se

ArtDatabanken med kunskap om den biologiska mångfalden, rödlistade arter
www.artdata.slu.se/

Boverket. Myndighet för samhällsplanering, byggande och boende
www.boverket.se

Havs- och vattenmyndigheten
www.havochvatten.se/

Hänvisning till Lagtexter
www.notisum.se

Lantmäteriet, historiska kartor
www.lantmateriet.se/

Länsstyrelsen i Skåne, Riksintressen och regionala intressen för natur- och kulturmiljöer, Helsingborgs kommun
www.lansstyrelsen.se/skane/Kartor_och_planeringsunderlag/

Miljökvalitetsmålen för Sverige
www.skansmiljomal.info

Naturvårdsverket
www.naturvardsverket.se

Riksantikvarieämbetet, Fornsök; fornlämningsregistret
www.raa.se

Skogsstyrelsen
www.skogsstyrelsen.se

Du hjälper oss att hålla naturen hel och ren genom att meddela oss om fel eller lämna synpunkter. Det kan du enkelt göra med hjälp av appen "**Ett bättre Helsingborg**". Du kan även ringa eller mejla. Helsingborg kontaktcenter: 042-10 50 00, kontaktcenter@helsingborg.se

helsingborg.se/naturochkultur



HELSINGBORG