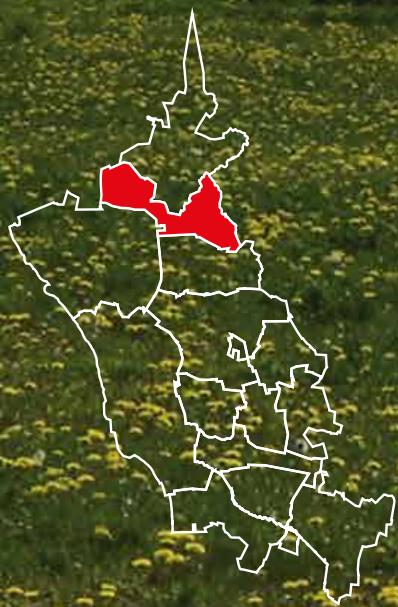


Delområde

# Kattarp

Antagen av kommunfullmäktige 12 juni 2018.



**Natur- och kulturmiljöprogram**  
[helsingborg.se/naturochkultur](https://helsingborg.se/naturochkultur)



HELINGSBORG

# Vad är ett natur- och kulturmiljöprogram?

Våra natur- och kulturmiljöer är viktiga för stadens attraktionskraft nu och i framtiden. Natur- och kulturmiljöprogrammet beskriver de mest värdefulla natur- och kulturmiljöerna i Helsingborgs stad. Det ger oss;

- *en samlad helhetsbild av Helsingborgs värdefulla natur- och kulturmiljöer i ett gemensamt dokument.*
- *bra kunskap för att bevara, informera om och stärka kvaliteter i våra natur- och kulturmiljöer.*
- *ett uppdaterat och förbättrat planeringsunderlag för att styra markanvändningen och sköta våra värdefulla miljöer.*
- *möjlighet att uppnå nationella, regionala och lokala miljö kvalitetsmål.*
- *underlag för att bilda nya kommunala naturreservat.*

Natur- och kulturmiljöer är viktiga för att människor ska trivas och må bra. De ger en känsla av sammanhang, och kan öka invånarnas stolthet för sitt område eller sin bygd genom att stärka dess identitet. Många värdefulla miljöer fungerar som populära utflyktsmål och är en tillgång för rekreation och friluftsliv. Genom en ökad lokal delaktighet och bra information kan fler personer bli intresserade av att bevara, utveckla och upptäcka våra natur- och kulturmiljöer.

Enligt plan- och bygglagen samt miljöbalken är kommunen skyldig att ta hänsyn till natur- och kulturvärden i samband med att vi planlägger och fattar beslut om nya områden. Vi är skyldiga att bevara och utveckla dessa miljöer för framtida generationer. Kunskapen om vårt kulturarv ger oss också perspektiv på vår egen tid och en förståelse för att framtidens helsingborgare kan komma att leva på annat sätt än vad vi gör nu. Kunskap om växt- och djurarter hjälper oss att tolka markhistorien och tillstånd i naturen.

Stadsbyggnadsförvaltningen och kulturförvaltningen har gemensamt ansvar för att ta fram natur- och kulturmiljöprogrammet. Det kommer att ersätta tidigare Naturvårdsplan för Helsingborgs kommun (Stadsbyggnadskontoret 1992) och Kulturminnesvårdsprogram för Helsingborgs kommun (Helsingborgs museum 1991). Genom att förena natur- och kulturmiljöerna i ett gemensamt dokument vill vi tydliggöra samband och helhet, till exempel genom att visa vilka platser som har natur- och kulturvärden som sammanfaller.

Natur- och kulturmiljöprogrammet har stöd av Helsingborgs Vision 2035 och Översiktsplan 2010. Det är ursprungligen ett mål i stadens Miljöprogram (2011-2015). Natur- och kulturmiljöprogrammet är en sam-

manställning av nuvarande kunskap som fördjupas genom inventering, rapporter, bevarandeprogram med mera. Det är ett av flera fördjupade kunskaps- och planeringsunderlag för Helsingborgs översiktsplanering som ska underlätta när vi gör avvägningar mellan olika intressen i samhällsplaneringen. Natur- och kulturmiljöprogrammet kommer att vara ett kunskapsunderlag till nästa översiktsplan och underlaget är tillgängligt i Helsingborgs stads digitala karttjänst.

Beskrivningarna av värdefulla natur- och kulturmiljöer är indelade i 13 delområden; *Allerum, Bårslöv, Fjärestad, Fleninge, Frillestad, Hässlunda, Kattarp, Kropp, Kvistofta, Mörap, Ottarp, Välinge och Välluv*. Gränserna motsvarar i princip de socknar som har funnits i nuvarande Helsingborgs stad. Natur- och kulturmiljöprogrammet fokuserar i första etappen på landsbygden. Delområdet Helsingborgs centralort/ Raus socken ligger utanför avgränsningen.

**Layout och foto:** Stadsbyggnadsförvaltningen, där inget annat anges.

**Arbetsgrupp:** Stadsbyggnadsförvaltningen/Översiktsplaneenheten samt Kulturförvaltningen/Kulturmagasinet. Mia Jungskär stadsantikvarie, Widar Narvelo kommunekolog, Ami Cvitan Trelman projektledare, Christina Andersson, Birgit Müller, Eva Fransson.

Citera oss gärna men ange källan. Har du frågor eller synpunkter är du välkommen att kontakta översiktsplaneenheten på stadsbyggnadsförvaltningen, telefon 042-10 50 00. Du kan också läsa mer på [helsingborg.se/naturochkultur](http://helsingborg.se/naturochkultur)

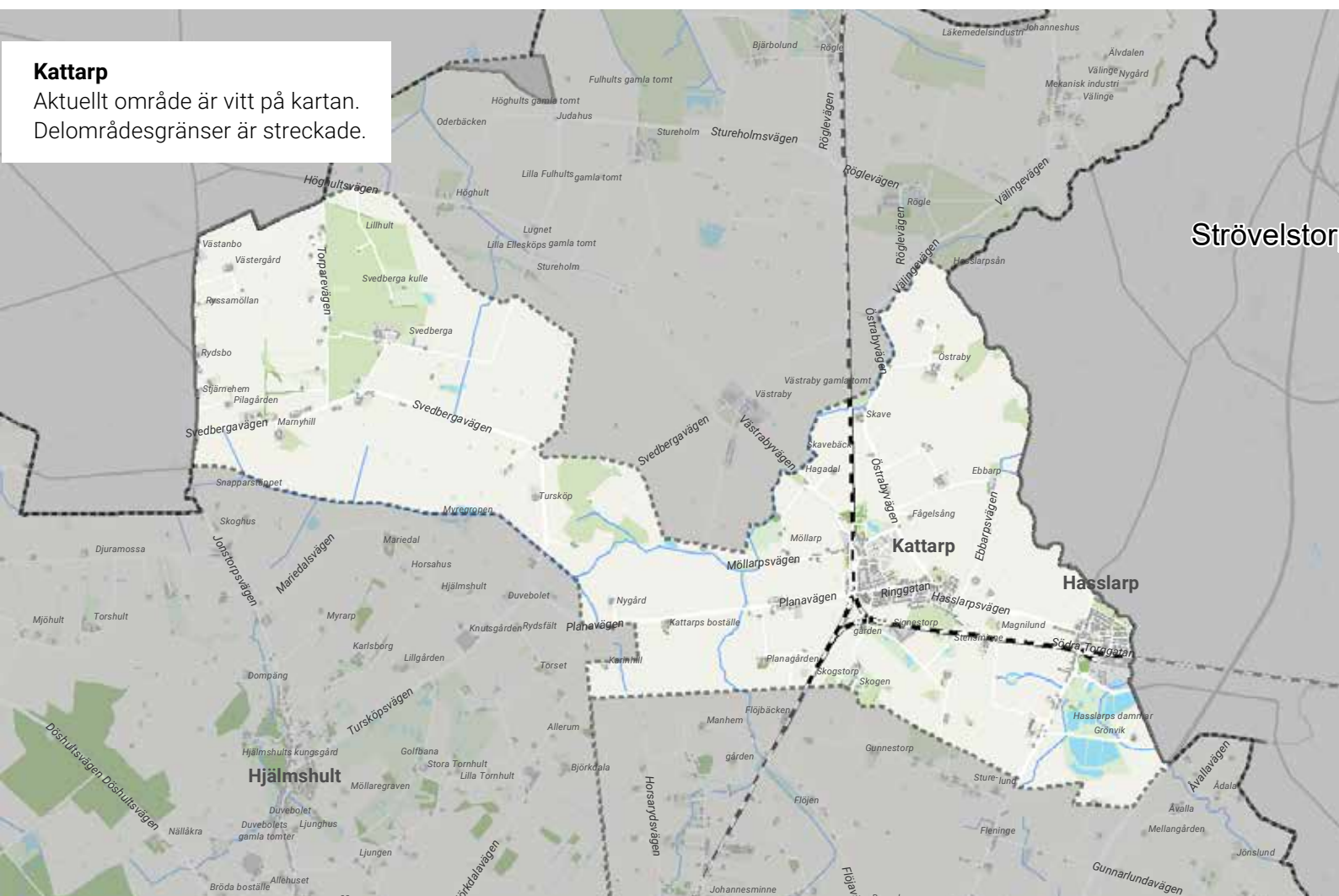


HELSINGBORG



# Innehåll

Naturgivna förutsättningar .....	4
Kulturlandskapet och vägnätet .....	5
Kattarp och Kattarps mosse .....	6
Signestorp och Signestorps skog .....	8
Östraby och Ebbarp med lövskogsdungar .....	9
Hasslarpsån och Skavebäcken .....	10
Hasslarp och Hasslarps dammar .....	10
Ädellövskog vid Tursköp .....	12
Svedberga .....	13
Ryssmöllan .....	15
Sammanfattning av befinliga värden och skydd .....	16
Skyddade natur- och kulturmiljöer .....	18
Lokala natur- och kulturvärden att förstärka i planeringen .....	19
Källor.....	20



## Kattarp

Aktuellt område är vitt på kartan.  
Delområdesgränser är streckade.

Strövelstor

# Naturgivna förutsättningar

Kattarps socken befinner sig bara ett tiotal meter över havsnivån med undantag för Svedberga kulle som ligger drygt 60 meter över havet. Det flacka landskapet är typiskt för gammal havsbotten. Jordarterna består till stor del av sand, grus och sjölera, vilket ger goda åkerjordar. Marken klassificeras som nio på den tiogradiga skalan, vilket innebär att jordbruksmarken är bland de bästa i landet. Skavebäcken är ett mindre biflöde till Hasslarpsån/Vegeån. Vid Svedberga finns det våtmarker både i och utanför skogen.

Det är oklart hur Svedberga kulle har bildats. Den ser ut som en drumlin, det vill säga en strömlinjeformad elliptisk kulle av morän som har bildats vid botten av inlandsisen och är formad efter glaciärens rörelse. Men Svedberga kulle saknar fast bergkärna och ändmoräner, som brukar ligga i väst-östlig riktning.

Helsingborg har alltid saknat sjöar. Den enda plats där det finns en lite större vattenyta markerad på 1810-talskartan är Kattarps mosse, eller "måse" vilket är den gamla skånska termen som brukar innebära ett kärr. Mossen blev utdikad men har fortfarande en hög fuktighetsgrad. Området är en lågpunkt som alltid kommer att vara blöt.



*Dovhjortar på Svedberga kullens sluttning. De blev inplanterade i Sverige på 1500-talet.*

*Svedberga kulle med omgivande jordbrukslandskap.*





# Kulturlandskapet och vägnätet

Den låga landnivån i kombination med att marken historiskt sett har varit sank är förklaringen till att det idag knappt finns några fasta fornlämningar i området. Vid foten av Svedberga kulle har det gjorts fynd som flintavslag och rester av en härd, vilket visar att människor har uppehållit sig i trakten under stenåldern. Det har med säkerhet funnits en permanent bosättning i Kattarp från 1000-talet. Det tidigaste tecknet på permanent bebyggelse är Kattarps kyrka från 1200-talet.

Kattarps socken var relativt glest befolkad på 1600-1700-talen och bestod till stor del av fäladsmark som utgjorde en del av Kulla Fälad. Byarna var små, Kattarp, Signestorp, Svedberga, Ebbarp och Östraby. Ovanligt många bondgårdar var så kallade skatte- och kronohemman som ägdes av självvägande bönder eller av kronan och betalade skatt för egendomen. En stor del av marken var inte knuten till något fräsegods, det vill säga en jordegendom som bland annat var befriad från att betala skatt. Det gav speciella förutsättningar när jordbruket expanderade under

1800-talet och skiftet, den stora jordreformen, genomfördes. Ett fåtal stora gårdar med självvägande bönder kom att dominera trakten. När nya mangårdsbyggnader uppfördes blev de många gånger stora och ståtliga med herrgårdsliknande utseende och begreppet "Kattarpsadel" började användas.

Flera vägar tillkom i samband med enskiftet eller senare. Socknen berörs däremot av den äldre Kullavägen som löper mellan Tunneberga/Jonstorp och Helsingborg. Västkustvägen genom Hasslarps samhälle är markerad på 1700-talets kartor. Vägen löper vidare mot sydväst till Fleninge och Helsingborg. På Skånska rekognosceringskartan finns också en väg markerad från Hasslarp, via Kattarp och Vestraby/Östraby till Rögle. I motsats till dessa äldre kurviga vägar genombryts landskapet idag av flera mindre, spikraka

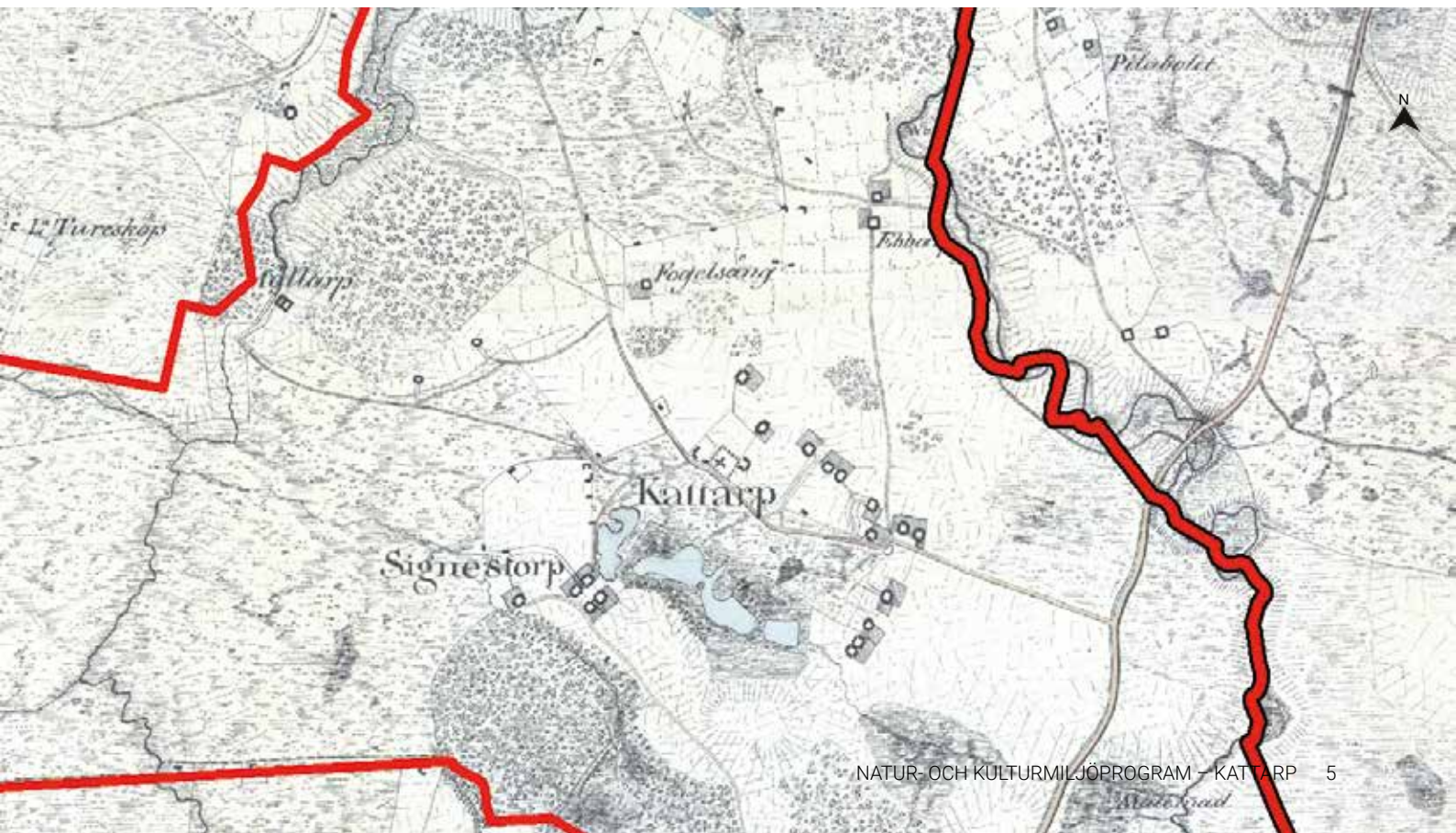
vägar som har sitt ursprung i 1800-talet. Vägdragningarna avspeglar den genomgripande förändringen av odlingslandskapet som enskiftet och 1800-talets nyodlingar medförde. Det rationella jordbruket knöts till ett vägnät som ritades ut med en linjal på en karta istället för att anpassas till den naturliga topografin. Ett gott exempel på detta är Planavägen som har en spikrak sträckning västerut från Kattarps by.

År 1885 öppnades järnvägarna mellan Helsingborg och Halmstad respektive Åstorp och Höganäs. Järnvägarnas dragning genom socknen fick stor betydelse för jordbruket och underlättade fraktvägarna. Sockerindustrin gynnades av att betorna kunde transporteras på järnvägen. Spåret mot nordväst förbi Västraby är rivet och idag går en cykelväg i samma sträckning.

Skånska Rekognosceringskartan från 1815.

*"I Kattarp, Östraby och Signestorp byar, vars invånare äro till största delen självvägande, hava de antagit en högre bildning. Männena utmärka sig genom beslutsamhet och välvilja för alla nyttiga inrättningar; hustrurna både genom sin anständiga klädsel och sitt passande uppförande. I sagda byar äro flera, som byggd ganska prydliga boningshus, inredda som hos ståndspersoner samt möblerade och målade som hos dem. När de besökas av ståndspersoner, anrätta de måltider med fler rätter, varpå följer kaffe och ofta punsch. Deras diskussioner äro icke tråkiga; de äro någorlunda hemma i geografi, historia och allmänna lagar"*

J. M. Falck 1828 i Olof S. Eriksson "Kattarpsboken En Sockenkrönika 1958.





# Kattarp

Byns ursprung kan genom namnet härledas till vikingatid eller tidig medeltid. Katt i Kattarp kan komma av Kate eller Katti som var vanliga mansnamn på den tiden. Byns form följde förmodligen en sjö som senare förvandlades till ett kärr och som idag är torrlagd och bebyggd. Landskapet runt Kattarp är flackt och domineras ett åkerlandskap med god jordbruksmark.

Kattarp är idag tydligt avgränsad från åkerlandskapet genom den grönska som omger byn, vilket gör att den är mindre utsatt för vädrets makter. Den omgivande grönsstrukturen utgörs av Skavebäcken i Väster och Hasslarsån i öster. Som många andra byar i Skåne finns det inte mycket kvar av byns äldre struktur. Bara en handfull av de tidigare 13 gårdarna finns på sina platser från tiden före enskiftet. Den gamla byn vek av i vinkel mot söder. Formen markeras av Kattarp 11:6, tidigare kallad Fogelsång och två gårdar på Kattarp 8:4, Stensminne och Magnilund.

## *Kattarps kyrka.*

Kattarps kyrka låg något avsides i anslutning till Kulla fälad. Kyrkobyggnaden är byggd i ett romanskt byggnadsskick och anses komma från tidigt 1200-tal. På 1400-talet tillkom tornet och de spetsbågade tegelvalven. Kyrkan har sedan dess förändrats och restaurerats i omgångar. Den mest genomgripande restaureringen var 1854 då det tillkom ett nytt kor och nya korsarmar efter ritningar av C. G. Brunius.

Söder om kyrkan ligger Kattarps två äldre skolbyggnader. Den första, putsade längan uppfördes 1846. Västerut ligger det stora skolhuset med två våningar i rött tegel som uppfördes 1908. I anslutning till kyrkan finns den före detta sockenstugan i gult tegel från 1882. Söder om skolbyggnaderna uppfördes ett ålderdomshem på 1920-talet utifrån typritningar från fattigvårdsstyrelsen. Tillsammans visar dessa byggnader på det sociala ansvar som byn hade som administrativt centrum.

Järnvägsspåren (mellan Helsingborg och Halmstad respektive Åstorp och Höganäs) korsades strax väster om Kattarps by. Kring järnvägs korsningen byggde man ett helt nytt samhälle, Kattarps stations-samhälle. Avståndet mellan stationen och bondbyns kyrka var cirka en kilometer. De båda kärnorna fortsatte att utvecklas parallellt tills de växte samman med villabebyggelse under 1900-talets andra hälft. Kattarps station revs 1984, men utmed järnvägsspårens östra kant löper Rallaregatan med dess bebyggelse som kan jämföras med de större städernas arkitektur från senare delen av 1800-talet. Många av husen är omgivna av relativt stora trädgårdar och uppvuxna träd som är värdefulla för helhetsintrycket. Kattarps hotell från 1905 i vit puts och tidstypiska fönsterbågar och spröjs samt Kattarps sparbank, uppförd i rött tegel 1917 är två särskilt värdefulla byggnader.





Andra utmärkande byggnader i Kattarp är brandstationen från 1930-talet samt veterinärbostaden som blev kommunkontor 1952. Kattarps mejeri låg vid järnvägen och var klubblokal för en motorcykelklubb under 1990- talet. Huset revs av kommunen 2005 eftersom det var i dåligt skick. I Bevarandeprogram för Kattarp (2007) finns en mer utförlig historik om byn och kulturhistorisk klassning av enskilda byggnader. Kattarp har på senare år växt norrut med syfte att tydligare knyta samman kyrkbyn med stationssamhället.

Skogsdungen norr om stationsområdet kallas i folkmun för "Äppelskogen", eftersom det finns många gamla äppelträd där. Området ägdes förr av SJ (Statens Järnvägar) som hade personalbostäder och en banvaktsstuga på platsen, men ägs idag av Helsingborgs stad. Husen revs i början av 1970-talet men rester av trädgårdarna finns kvar som en grönyta. Det finns ett rikt djurliv i den lilla dungen med rådjur, harar, kaniner samt fåglar och insekter. Äppelskogen är särskilt viktig för rekreationen i tätorten eftersom det finns få parker utöver en del fina promenadstråk samt insprängda allmänna gräsmattor.

*Kattarps mosse.*

Kattarps mosse eller "Måse" är en sump- eller kärrskog som tidigare har varit en sjö/våtmark som har dikats. Mossen har använts som torvtäkt under en period. Idag växer det sälj och videarter på vilka det har utvecklats en sällsynt svampflora. De hotade arterna är vit anisticka, borsttaggsvamp, kuddticka och trollhand. Kattarps mosse används både för rekreation och som dagvattenmagasin. Vattnet rinner i Mossadiket mot Hasslarp och till Hasslarpsån. Trots att den gamla sumpskogen avverkades av misstag har svampfloran klarat sig på de rester av stubbar som finns kvar.



*"Äppelskogen".*



*Vy mot Kattarps mosse.*



*Brandstationen vid Planavägen.*





# Signestorp och Signestorps skog

Strax söder om Kattarps samhälle låg byn Signestorp före enskiftet. Två av gårdarna ligger kvar på sin ursprungliga plats och markerar byns placering som den såg ut före skiftena som på 1800-talet.

*Jöns Jonsgården*, tidigare Signestorp nr 5, är den som bäst illustrerar tiden före skiftet. Gården är uppkallad efter Jöns Jonsson, som var häradsspeleman och kom ingift till gården på 1830-talet. Största delen av gården är uppförd före skiftet under sent 1700-tal och tidigt 1800-tal. Den yngsta delen är logglängan i norr från 1855. Den kringbyggda gårdens längor är bevarade och består till största delen av korsvirke med råsten, tegel, plank eller kline som fyllning. Taken är till största delen lagda med halm efter gammal förlaga. Söder om boningslängan finns en kvartersindelad köksträdgård, en så kallad have.

Jöns Jonsgården ägs sedan 1960-talet av en stiftelse och visas som museum. Gården byggnadsminnesförklarades 1991, vilket är det starkaste kulturskydd som kan ges en byggnad. Det så kallade gröna huset väster om själva gården ingår inte i byggnadsminnet men uppfördes som undantag 1868, och bör betraktas som en del av kulturmiljön.

*Signestorps skog* söder om Jöns Jonsgården är en liten men artrik och värdefull ädellövskog som växer på en före detta inägoäng. Den artrika ädellövskogen kännetecknas av att det finns lungört, skogsbingel, gullpudra och lundvårlök. Genom den östra dungen går en stenmur som utgör gräns för socknen, häraden och inägorna. Fäladsgränsen vid Signestorps skog, cirka 300 meter utmed Jöns Jons väg, har ett högt odlingshistoriskt värde.



*Signestorps skog.*

*På södra sidan av Jöns Jonsgården finns trädgården med rabatter och odlingar.*





# Östraby och Ebbarp med lövskogsdungar

Östraby och Ebbarps gårdar ligger kvar i ett oskiftat läge och visar tillsammans med resterna av Signestorp och Kattarp den grundläggande bystrukturen som bottnar i medeltiden. Östraby gård har en mycket välbevarad bebyggelse. Den nuvarande mangårdsbyggnaden i gult tegel från 1883 har markerade fönsteromfattningar och finsnickrade verandor. Ekonomibyggnaderna från 1870-tal till 1890-tal består av stall, ladugård och loge samt en större magasinsbyggnad i korsvirke.

Nuvarande Ebbarp 1:3 och 2:13 har kvar bebyggelse på platsen där de två ursprungliga gårdarna låg i den lilla byn. Enligt uppgifter i bokverket Skånes bebyggelse (1961) ska mangårdsbyggnaden i korsvirke på Ebbarp 1:3 ha rötter från 1650-talet men moderniserades år 1935. Det har inte bekräftats om huset kan ha

kvar äldre byggnadsdelar, men delar av en fyrlängad gård har legat på platsen sedan 1725 enligt lantmäteriets kartor. Gårdens skick är eftersatt, i synnerhet ekonomilängorna från 1920-talet.

I närheten av Östraby och Ebbarp finns två mindre lövträddungar som ligger nära Hasslarpsån. Dungen i söder utgjorde på 1760-talet en hårdvallsäng till Ebbarp nr 2. Traditionellt var hårdvallsängen en torr och ofta stenig, träd- och buskbärande mark där bonden kunde få vinterfoder till djuren genom slätter och lövtäkt. Även dungen vid Östraby har varit bevuxen under lång tid och beskrivs vid laga skifte 1834 som del av *"Lunden, allmanningen och kärret, 1/4 á 1/4 af skogsbeväxt sandmylla på jordbotten"*. De är båda värdefulla för djurlivet och för landskapsbilden.



Lövträddungarna vid Östraby och Ebbarp.

Östraby gård.





# Hasslarp och Hasslarps dammar

*Hasslarpsån* är ett större biflöde till Vegeån. Den är 20 kilometer lång och utgör en del av gränsen mellan Helsingborgs och Ängelholms kommuner. Hasslarpsån består i sig själv av ett antal förgreningar och har ett avrinningsområde som omfattar 155 kvadratkilometer. Den kallas i sin övre del för Lillån och rinner upp vid Mörarps samhälle. Man har anlagt våtmarker på flera ställen utmed Hasslarpsån, bland annat väster om det viktiga fågelområdet Hasslarps dammar. I östra delen av Hasslarps dammar har man omformat Hasslarpsån till ett så kallat tvåstegsdike med flacka kanter för att minska erosion och gynna växt- och djurliv. Flöjabäcken, Välabäcken/ Ödåkrabäcken och Skavebäcken avvattnar områden väster och norr om Ödåkra. De tillhör Hasslarpsåns/ Vegeåns avrinningsområde. Strax innan bäcken underkorsar järnvägen finns en lågpunkt med en värdefull våtmark som kallas Flöjen, och som beskrivs i delområde Fleninge.

Där Hasslarp ligger idag fanns det tidigare ingen bebyggelse. Det var fäladsmark till Kattarps kyrkby. Först när järnvägen drogs fram mellan Åstorp och Mölle anlade man 1890 en mindre stationsbyggnad/banvaktstuga som fick namnet Lyckåker. Kring denna station växte det så småningom fram ett brukssamhälle när Nordvästra Skånes Sockerfabriks AB beslutade att uppföra ett sockerbruk på platsen år 1895.

Sockerbruksindustrin expanderade snabbt i Skåne under 1800-talets sista decennier. Genom sockertillverkningen kom jordbruket närmare industrisamhällets ekonomi. Sockerbetsodlingen var beroende av de förutsättningar som det nya, enskiftade och penningbaserade jordbruket medförde. Experiment med odling av sockerbetor hade gjorts sedan förra hälften av 1800-talet, men det var först på 1860-talet som den inhemska odlade sockerbetans socker blev ett konkurrenskraftigt alternativ. Sockerbruket gick det första året under namnet Lyckå-

kers Sockerförädlings AB och drevs som ett andelsföretag. Men företaget fick en dålig start och gick snart i konkurs. Namnet Lyckåker blev i folkmun "Olycksåker". När bruket startade upp i ny regi ändrades namnet på stationen till Hasslarp. Namnet lånades från en by som låg strax norr om brukssamhället, i Strövelstorps socken i nuvarande Ängelholms kommun.

Fabriksanläggningen uppfördes efter typritningar från firman Maschinenfabrik Grevenbroich i Tyskland. Den bestod av många delar, råsockerfabrik, raffinaderi, pannhus, snickarverkstad, pumphus, våghus, magasin med mera. Intill anläggningen gick ett stickspår från den närliggande järnvägen. Samtliga byggnader på bruket uppfördes i gult tegel med röda tegelband i hörnedjor, dörr- och fönsteromfattningar samt lister och bårder. Sockerbruket ändrades 1957 till strösockerbruk. För att anpassa bruket till de nya kraven påbörjade man stora ombyggnader 1955. Fabriksanläggningen byggdes till och kompletterades med en ny siktstation, massatorn, betfortork, silo och sedimenteringsbassäng och pannhuset höjdes.

*Sockerbrukets byggnader med järnvägsspår.*



*Hasslarpsån.*



*Västkustvägen.*



*Folkets park i Hasslarp.*



Sockerbruket krävde tillgång till vatten och därför skapade man även dammar. Helsingborgs stad köpte området 1997. *Hasslarps dammar*, de före detta sockerbruksdammarna som användes för jordavsättning med mera utvecklades därefter till en fågellokal och ett rekreativsområde. Av områdets 57 hektar är en del betesmark, där nya våtmarker har anlagts. Grunda mjukbottenar med rik bottenfauna har uppstått i de äldre dammarna, vilket drar till sig vadarfåglar, både sträckande arktiska arter och häckande sydliga arter som skärfläcka och mindre strandpipare. Hasslarps dammar är en av få inlandslokaler för häckande skärfläcka. Över 200 häckande eller sträckande/rastande fågelarter har observerats. Bland övriga sällsynta häckande arter kan nämnas gulärta, gråhakedopping, skedand och rastande arter som mosnäppa, grönbena, brus-hane och gluttsnäppa samt svartnäppa. Pilgrimsfalk är en regelbunden besökare. Vattenförsörjningen av dammarna är viktig för fågellivet. Vattenmiljöerna är också värdefulla för fladdermöss och insekter, bland annat trollsländor. Hasslarps dammar är exempel på ett naturområde, där

en gammal industrianläggning har blivit värdefull för djurlivet. Det finns däremot miljögifter i dammsedimenten som härstammar från bekämpningsmedel i jordbruket, till exempel kvicksilver och kadmi-um. Området är väl utrustat för friluftsliv och rekreation med bland annat flera fina promenadstråk.

Dagens Hasslarp visar spår av en oavbruten expansion från tiden för sockerbrukets etablering på 1890-talet och fram till 1960-talet. Vid järnvägsrälsen, på motsatt sida om bruket, ligger fortfarande stora delar av samhällets tidigaste bostadsbebyggelse. De flesta bostadshusen är uppförda i ett gulflammigt tegel, en del har röda artikuleringar exempelvis i form av hörnkedjor och fönsteröverstycken. Samma tegelkombination finns på delar av brukets äldsta fabriksbebyggelse.

Idag är järnvägsstationen borta. Samhället präglas, förutom av sockerbrukets byggnader, även av de styckebyggda enfamiljshusen som uppfördes från och med början av sekelskiftet och framåt. Här och var, speciellt kring korsningen

mellan Västkustvägen och järnvägen, finns också flerfamiljsbebyggelse som härstammar från början av 1900-talet fram till och med 1940-talet. Denna bebyggelse tyder på en vision om ett stadsliknande samhälle. Det finns även radhusbebyggelse i tegel av dansk "tätt-och-låg"-karaktär från 1957-58. Något avsidat, norr om centrala Hasslarp, ligger Hasslarps idrottsplats och Folkets park med Folkets hus, vars anläggningar också tillför grönytor. Mer om den olika bebyggelsen och om dess kulturvärden finns beskrivet i Bevarandeprogram för Hasslarp (2007).

*Hasslarps före detta sockerbruksdammar. Resterna av ett industriarv som idag är ett naturområde.*



# Ädellövskog vid Tursköp

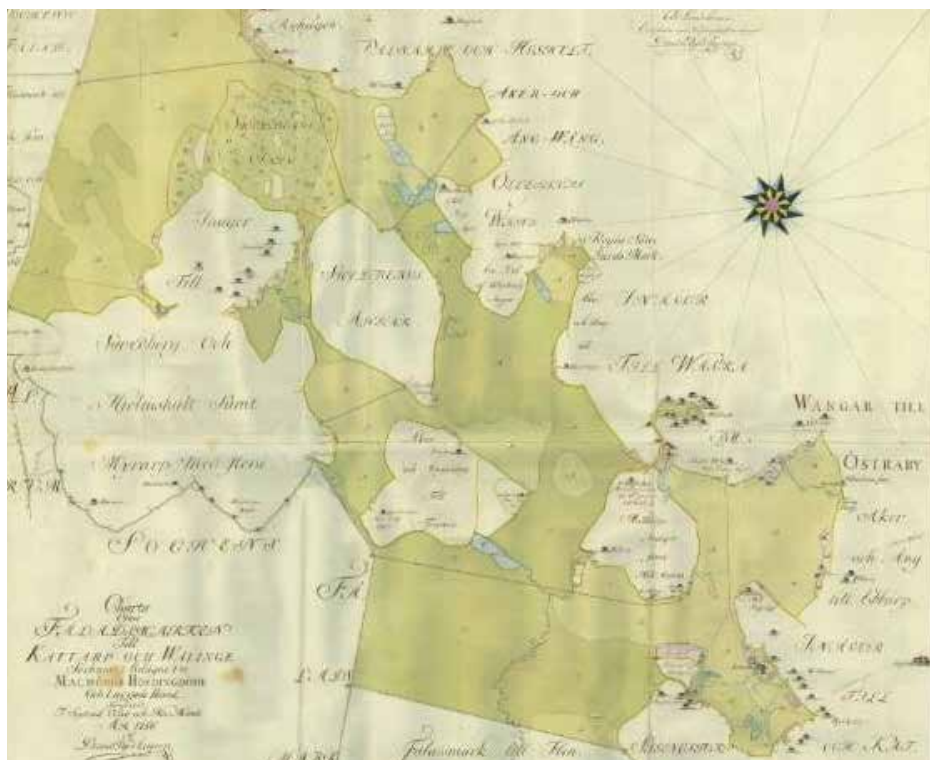
Ädellövskogen vid Tursköp består av bok, ek, ask, avenbok, hassel, björk och al. Bland de örter som finns kan man nämna blåsippa, hässleklocka, ormbär och lungört vilket indikerar att detta har varit före detta slätteräng på översilningsmark. Rådjur syns ofta i skogen. Skogsduva och härmsångare är andra djur som kan nämnas. Skogens avgränsning följer till största delen den som gällde på 1700-talet, då skogen var en glest träd- och buskbevuxen slätteräng. En bevarad fäladsgräns finns också i skogskanten utmed västra sidan av Tursköps skog.

Söder om skogen låg den öppna Kulla fälad 3,5 kilometer mot Ödåkra. Runt skogen finns kulturbetesmarker, som förhöjer värdet för landskapsbilden.



Blåsippor. Illustration: Peter Elfman

Tursköps ädellövskog.



Karta från 1756 som visar fäladsgränsen.





# Svedberga

Ortsnamnet Svedberga kan härledas ur sveg, som betyder bukt eller svängning. Det syftar i så fall på bergets egen profil. Namnet nämns för första gången i skrift under 1300-talets första hälft, då kallat för Sweghberghæ.

Den skogklädda Svedberga kulle höjer sig 50 meter över det omgivande landskapet och 60 meter över havet på den i övrigt flacka sjöleraslätten. Det är komplext och oklart hur kullen egentligen bildades men det hänger samman med inlandsisens avsmältning. Som framgår av de inledande naturgivna förutsättningarna liknar Svedberga kulle en drumlin. Men det finns ingen bergkärna och lagren består framför allt av sand och grus. Den högsta kustlinjen finns tydligt avsatt som en nivåmarkering. Slutningarna mot väster och öster är mycket markerade i den norra delen av kullen. Söderut sänker den sig i flacka avsatser. Längs den östra slutningen finns det flera översilningsområden.

Idag är Svedberga kulle täckt av skog och omgiven av ett jordbrukslandskap. Den äldsta åkermarken låg däremot uppe på själva kullen, där jorden med den tidens redskap var lättare att bruka än de kringliggande, tunga lerjordarna. På toppen av kullen finns fossil åkermark som är klassad som fornlämning. Svedberga kulle låg

som en egen inägo-ö mitt på Kulla fälad. En fyra kilometer öppen hed och utmark bredde ut sig väster om kullen mot Ingels-träde i Höganäs kommun.

Under 1700-talet var åkern koncentrerad till kullens södra och östra del, där den nu försvunna Svedberga by låg. Även då växte det träd på stora delar av kullen. Linné kommenterade i juli 1749 att "Svedberg sågs 1 kvart sydost Halsehamn som ett högt, runt berg övervuxet med bokskog, och syntes långt ifrån".

På Bhurmans karta från 1684 finns en herrgård vid namn Rosensåde markerad vid kullens södra fot. Från 1729 finns det en anteckning om att hela Svedberga by tillsammans med ett säteri kallat Westergård skulle ägas av Kulla Gunnarstorp. När Kulla fälad skiftades 1759 påbörjade man en omfattande nyodling av marken kring kullen. Efter hand nybildade man stora vångar som var inägor till Kulla Gunnarstorp gods. I samband med enskiftet i början av 1800-talet försvann bybebyggelsen öster om Svedberga kulle när man avhyste bönderna från frälsejorden. Den större delen av kullen har varit uppodlad under 1800-talet med undantag av den östra slutningszonen, där det fanns översilande grundvatten i skogen. Utöver gammal bokskog består skogen idag av ask, al, ek

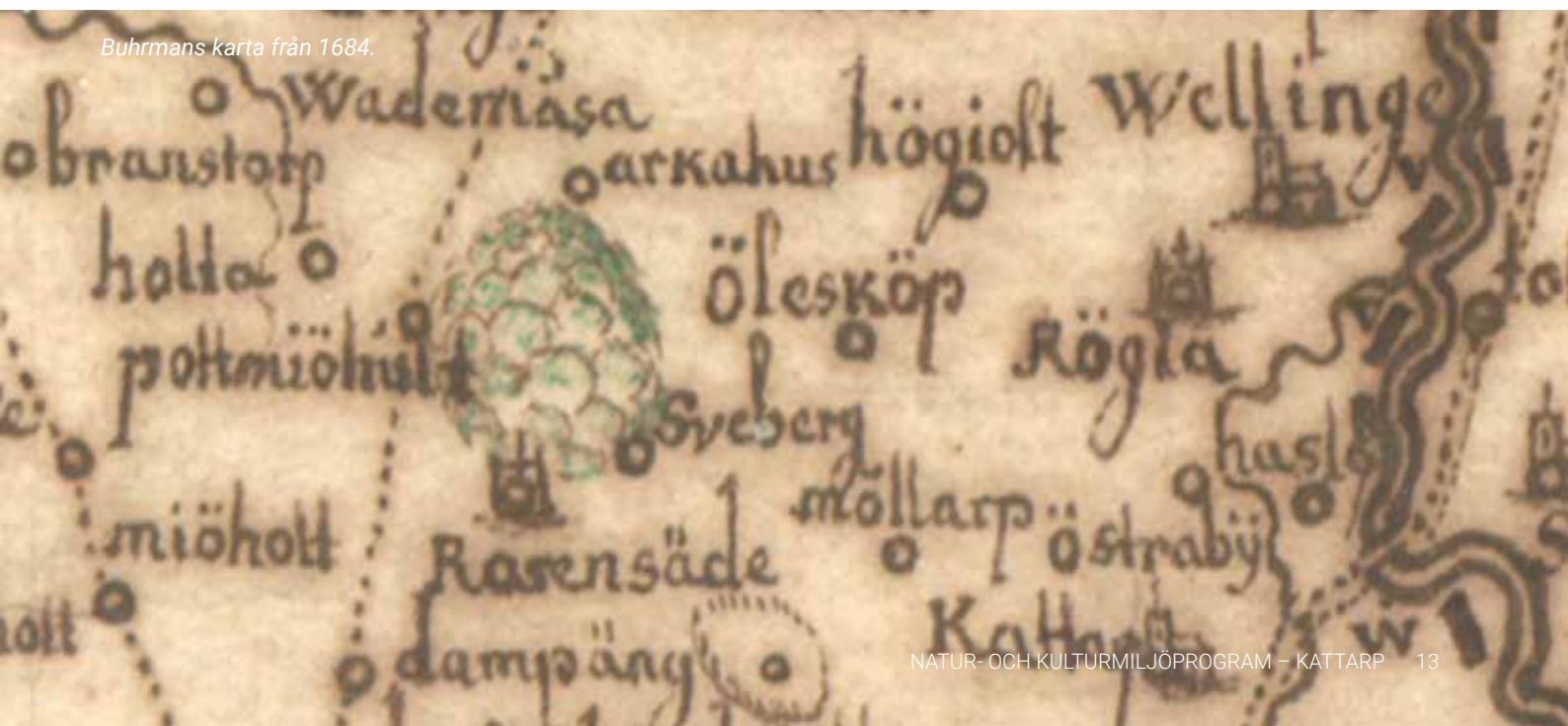
och planterad gran. I dessa skogspartier finns en artrik flora med bland annat hässleklocka och springkorn. Djurlivet är relativt rikt med bland annat häckande korp, ormvråk och sparvhök samt räv, grävling och mård. Svedberga kulle har även ett stort rekreativvärde med vida utblickar mot Kullaberg, Bjärehalvön, Öresund och Skälderviken.



Ormvråk. Foto: Mårten Müller.



Svedberga kulle.



Bhurmans karta från 1684.

Svedberga gård grundades i samband med att man genomförde enskiftet. Gården är en så kallad plattgård som bildades när marken som tidigare hörde till Svedberga bys frälsehemman slogs samman till ett storjordbruk och bönderna avhystes. Ett sådan plattgård brukades ofta av arrendatorer under godset. Därefter uppförde man ett antal torpliknande gårdar väster om kullen likt en utsträckt radby. Denna bebyggelse motsvarar gamla Svedberga bys brukningsenheter. De tidigare frälsehemmanen såg ut att ha degraderats till enklare torpbebyggelse i samband med att man flyttade dem till det svårodlade, långsträckt kärr som sträckte sig längs kullens västra kant. Endast Svedberga nr 5, Myrgården, blev kvar av den gamla byn. Detta eftersom den inte var knuten till adeln utan till kronan. Idag kallas gården Marnyhill och ligger vid kullens södra kant vid vägen mellan Kattarp och Ingelstråde. Större delen av byggnadsbeståndet på Svedberga gård uppfördes på 1800-talet. Mangårdsbyggnaden är från 1830 och täcks av ett brutet tegeltak. Förvaltarbostaden har samma gula pus och ligger väster om mangårdsbyggnaden, fast med ett mer oansenligt sadeltak. Söder om dessa två byggnader ligger inspektorbostaden i vinkel. De stora

ladugårdarna byggdes 1838 på tidstypiskt sätt med granitblock och fogar som var dekorerade med granitskärvor. Den gamla, vinkelställda stallbyggnaden i korsvirke och tegelfyllning är äldre, troligen från tidigt 1800-tal. En av dess gavlar kröns av en vällingklocka.

Gården friköptes 1937 från Kulla Gunnarstorp och Krapperup. Under 1930-talet genomfördes också flera om- och tillbyggnader. Mangårdsbyggnaden byggdes om 1937 men utseendet antas fortfarande ha sitt ursprung i förra hälften av 1800-talet. Ladugårdarna byggdes till och höjdes en våning. Strax söder om gården finns två statarlängor i röd panel som uppfördes på 1930-talet. Öster om gården fanns ett antal putsade statarlängor, varav endast en finns kvar. Ett stycke söder om gården ligger en gråstenslada, som troligen är uppförd samtidigt med gårdens övriga 1800-talsbebyggelse.

Söder om Svedberga har man anlagt våtmarker längs Myregropen som är ett biflöde till Hasslarpsån.



*Svedberga gård.*



*Svedbergshuset 1923, idag klätt med panel.*



*Våtmark vid Svedberga.*

*Svedberga gård från ovan (2012).*





# Ryssmöllan

Ryssmöllan ligger längs Mjöhultsvägen och är en så kallad "holländare" som uppfördes cirka 1887. Den ersatte då en tidigare mölla. Kvarnen var i drift till 1970-talet och drevs med el under den sista tiden. Idag är möllan inredd till bostad och står utan vingar, men den är ändå karaktärs-  
skapande i landskapet och ett landmärke för förbipasserande.



*Ryssmöllan med Svedberga kulle.*

*Landskapet sett från Svedberga kulle.*



# Sammanfattning av befintliga värden och skydd

*Det historiska vägnätet* präglas av det rätlinjiga enskiftade landskapet. Ett tydligt exempel är Planavägen. I övrigt är Väst-kustvägen och Mjöhultsvägen delar av ett äldre, övergripande vägnät i regionen. Vägsträckningarna är värdefulla strukturer för att förstå kulturlandskapet och trak- tens historiska framväxt.

*Äldre gårdslägen.* De fem kvarvarande gårdarna i Kattarp som inte har skiftats ut antyder ännu den gamla vinkelhakeform som de låg i. Dess forna funktion var som kombinerad kyrk- och bondby. Tillsammans med kyrkan ger dessa gårdar en anknytning bakåt till tiden före enskiftet och har stort samhälls- och byggnads- historiskt värde. Värdet är knutet till den historiska strukturen och inte till enskilda byggnader.

*Kattarps samhälle* består både av en kyrkby, KML 4, och av ett stationssamhälle. I Bevarandeprogram för Kattarp (2007) pekar man ut de byggnader som man bedömer uppfyller kraven på särskilt värdefull bebyggelse enligt PBL 8:13 eller som har ett kompletterande värde där PBL 8:17 tillämpas. De miljöer som lyfts fram är bland annat det centrala området kring Kattarps kyrka som visar på funktionen som administrativt centrum med kyrka, sockenstuga och skolbyggnader. Den kvarvarande bebyggelsen som har anknytning till järnvägen visar att samhället har haft en funktion som stationssamhälle och har samhälls- och byggnadshistoriska värden.

*Kattarps mosse*, 5 hektar, är en värdefull våtmark med snårig vegetation. Mossen har vuxit igen efter att torvtäkten har upphört. Bland de botaniska värdena uppmärksammas särskilt flera hotade vedsvampar som växer på salix. Sumpskogen är avverkad men svamp finns kvar. Mossen har också zoologiska och hydrologiska värden och är ekologiskt känslig.

Naturvärdet är det högsta, klass 1, och mossen är en särskilt värdefull naturmiljö enligt Länsstyrelsen i Skåne.

*Signestorp* var en av de gamla byarna i socknen. Jöns Jonsgården och Signestorps gård har kvar sina ursprungliga lägen medan resten av gårdarna i Signestorps by skiftades ut. Gårdslägena har ett högt kontinuitetsvärde. Jöns Jonsgården har även ett stort byggnadshistoriskt värde och visar formen av de medelstora gårdsenheterna som länge präglade Kattarps socken. PBL 8:13 tillämpas. Gården ger ett ålderdomligt intryck och är förklarad som byggnadsminne enligt KML 3.

*Signestorps skog*, 7 ha, är en liten artrik ädellövskog som består av två dungar som varit be vuxna under lång tid. Naturvärdet klassas som högt, klass 3, med hänvisning till botaniska värden och värde för landskapsbild samt rekreation och friluftsliv. Den östra dungen är delvis skadad av en kraftledning. Ädellövskogen skyddas genom särskilda regler enligt skogsvårdslagen. Fäladsgränsen vid Signestorps skog, cirka 300 meter utmed Jöns Jons väg, har ett odlingshistoriskt värde.

*Östraby med lövträddunge*, 6 hektar, knyter samman natur- och kulturvärden. Det finns kvar bebyggelse i byns ursprungliga läge som visar bystrukturen i området före skiftena, vilket har ett högt kontinuitetsvärde. Östraby gård är idag en välbevarad 1800-talsanläggning med byggnadshistoriska värden som uppfyller kriterierna i PBL 8:13. Lövträddungen ligger öster om Hasslarpsån. Den är en rest av det gamla kulturlandskapet och är värdefull för djurliv och landskapsbild. Delar av dungen ligger inom strandskyddat område och naturvärdet klassas som högt, klass 3. Skogsvårdslagens regler för ädellövskog tillämpas.

*Ebbarp med lövträddunge*, 4 hektar, har både natur- och kulturvärden. Bebyggelse finns kvar här i byns ursprungliga läge och visar bystrukturen före skiftena, vilket har högt kontinuitetsvärde. PBL 8:17 tillämpas. Längorna på Ebbarp 1:3 är kulturhistoriskt intressanta och har kvar delar som har mycket hög ålder, men det kräver en djupare utredning för att fastställa dess värde. Lövträddungen ligger öster om Hasslarpsån, söder om dungen vid Östraby. Den är en rest av det gamla kulturlandskapet och är värdefull för djurliv och landskapsbild. Delar av dungen ligger inom strandskyddat område och naturvärdet klassas som högt, klass 3. Skogsvårdslagens regler för ädellövskog tillämpas.

*Ädellövskogen* vid Tursköp, 35 hektar, har en rik variation av trädslag som växer på fuktig mark med en intressant flora. Ädellövskogen och den omgivande betesmarken, 45 hektar, är också värdefull för landskapsbild och naturvärdet klassas som högt, klass 3. Skogsvårdslagens regler för ädellövskog tillämpas. En välbevarad fäladsgräns utmed västra sidan av Tursköps skog har ett odlingshistoriskt värde.

*Hasslarpsån* är en del av Vegeåns avrinningsområde. Naturvärdet är det högsta, klass 1. Åsystemet är viktigt för flora och fauna. Ån har också hydrologiska värden samt värde för landskapsbild och för rekreation och friluftsliv. Strandskydd gäller enligt MB 7:13-15.



Skavebäcken avvattnar områden norr om Ödåkra. I anslutning till bäcken finns våtmarken Flöjen, som bland annat har ett värde som utjämningsområde för nederbörd. Totalt omfattar Flöjen och Skavebäcken 20 hektar och naturvärdet klassas som mycket högt, klass 2, med hänvisning till hydrologiska och zoologiska värden. Strandskydd gäller enligt MB 7:13-15. Flöjen beskrivs under delområde Fleninge.

*Hasslarps samhälle* byggdes upp kring sockerproduktionen och har stort industrihistoriskt värde ur ett skånskt perspektiv. Bevarandeprogram för Hasslarp (2007) pekar ut de byggnader som man bedömer uppfyller kraven på särskilt värdefull bebyggelse enligt PBL 8:13 eller har kompletterande värde där PBL 8:17 tillämpas. Hasslarps äldsta bebyggelse är främst knuten till området kring Västkustvägen och järnvägens spårområde. Fabriks- och bostadsbebyggelsen samt bruksparken är mycket betydelsefulla då de visar hur samhället har blivit till. I anslutning till denna bebyggelse finns det arbetarbostäder från olika perioder. Folkets hus och folkets park har ett stort traditionsvärde då de belyser arbetarörelsens lokala betydelse och verksamhet. Hasslarps samhälle ingår i länsstyrelsens lista över särskilt värdefulla kulturmiljöer.

*Hasslarps dammar*, 57 hektar, i anslutning till Hasslarpsån anlades som del av sockerbrukets verksamhet och är synnerligen värdefulla som inlandslokal för våtmarksfåglar. Såväl häckande som flyttande och rastande fåglar håller till vid dammarna. Naturvärdet är det högsta, klass 1, med hänvisning till zoologiska och hydrologiska värden samt värde för rekreation och friluftsliv. Länsstyrelsen i Skåne har med Hasslarps dammar i listan över särskilt värdefulla naturmiljöer i Helsingborg. Dammarna är en del i sockerbrukets anläggning och faller därmed under PBL 8:13 som en särskilt värdefull kulturmiljö.

*Svedberga kulle*, 110+235 hektar, med ädellövskog dominerar landskapsbilden i det öppna och lågt belägna nordvästskånska jordbrukslandskapet. Naturvärdet är det högsta, klass 1, och de geologiska värdena är särskilt höga. Dessutom finns värden för växt- och djurlivet, för landskapsbilden, för friluftsliv och rekreation. En del av Svedberga kulle, 110 hektar, är skyddad som statligt naturreservat enligt MB 7:4 och ingår i länsstyrelsens lista över särskilt värdefulla kulturmiljöer. Omgivande odlingslandskap är värdefullt för helheten.

*Svedberga gård* är ett exempel på de stora gårdsenheter som bildades i samband med enskiftet. Som helhet har gården ett stort odlingshistoriskt värde. De enskilda byggnaderna är välbevarade och har ett byggnadshistoriskt värde. De kvarvarande arbetarelängorna belyser lantarbetarnas boendeformer och har både samhällshistoriskt och byggnadshistoriskt värde. Den torpliknande gårdsbebyggelsen väster om kullen är förknippad med den stora gårdens tillkomst och har också ett samhällshistoriskt värde. Bebyggelsen betecknas som kulturhistoriskt värdefull enligt PBL 8:13.

*Ryssmöllan* saknar vingar men är i övrigt exteriört välhållen. Den är ett landmärke och värdefull för landskapsbilden. Byggnaden ska hanteras varsamt med hänsyn till PBL 8:17.

### **Övriga strukturer och värden i landskapet**

Järnvägssträckningarna har ett stort samhällshistoriskt värde och är värdefulla strukturer i landskapet. Järnvägen har haft stor betydelse för framväxten av orterna Kattarp och Hasslarp och är också viktig för att förstå jordbrukets förändring mot storskalig produktion, vilket krävde god infrastruktur.

Alla *stenmurar, åkerholmar, småvatten, odlingsrösen, mangelgravar och alléer* i odlingslandskapet är skyddade genom biotopskyddet i miljöbalken MB 7:11. Det innebär att det krävs tillstånd av länsstyrelsen, som tillsynsmyndighet, för att ta bort eller på annat sätt påverka natur- och kulturelementen i det öppna odlingslandskapet. Det krävs även tillstånd av skogsstyrelsen för att påverka biotoper i skogsmark. Objekten är inte utmärkta på kartorna.

*Större våtmarker* (över 1 ha) som inte omfattas av biotopskydd fyller även de en viktig biologisk och hydrologisk funktion i landskapet. Ändring av alla våtmarker kräver tillstånd från länsstyrelsen. Endast objekt med särskilt höga natur- och kulturvärden finns med på kartan.

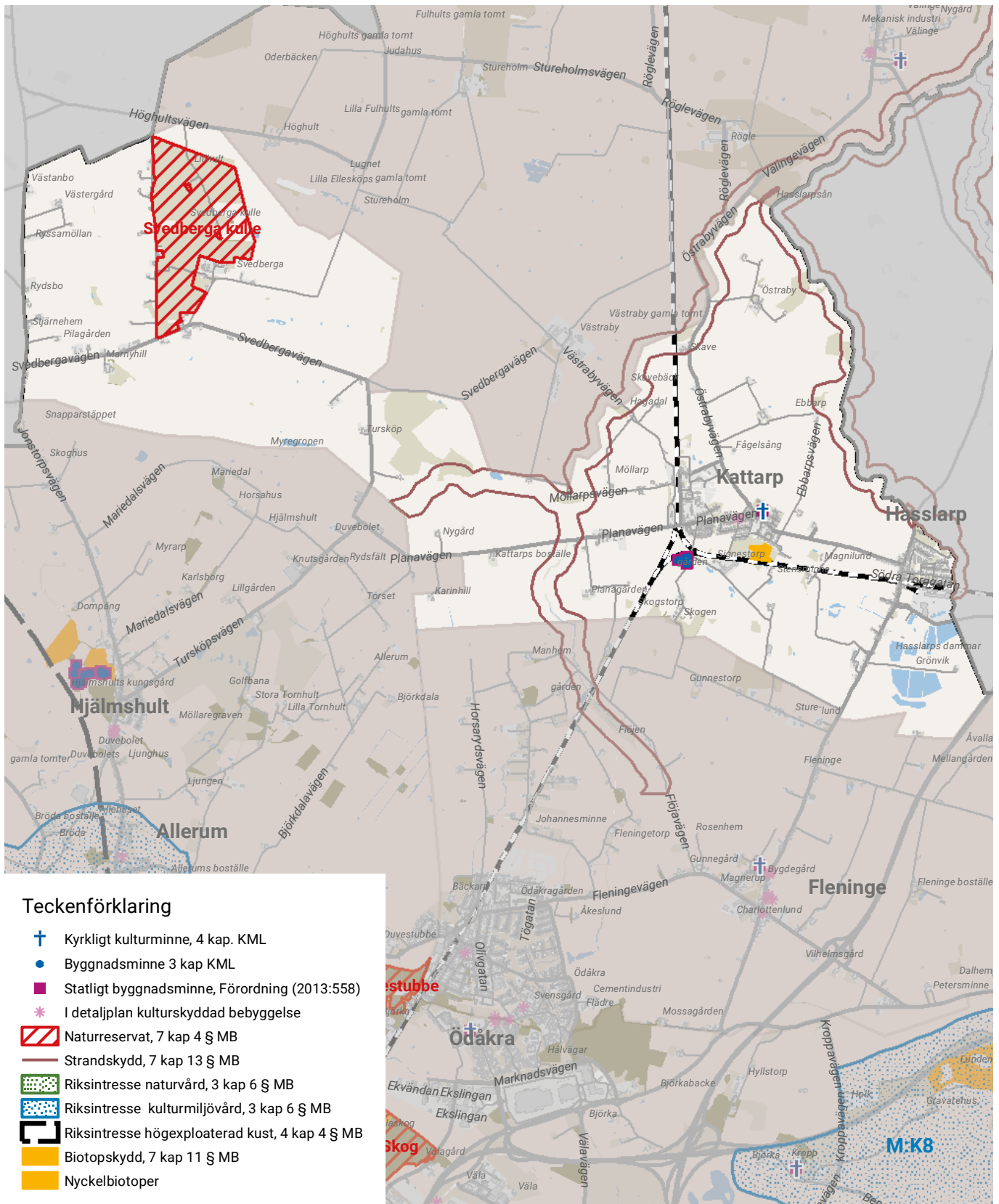
Fornlämningar, kyrkor och kyrkogårdar är skyddade genom lagen om kulturminnen med mera. För information om fornlämningar hänvisas till fornsok.se.

Ansvaret för att skydda och vårda våra natur- och kulturmiljöer delas av alla, såväl enskilda som myndigheter.

# Skyddade natur- och kulturmiljöer

För information om fornlämningar läs mer på [fornsok.se](http://fornsok.se).

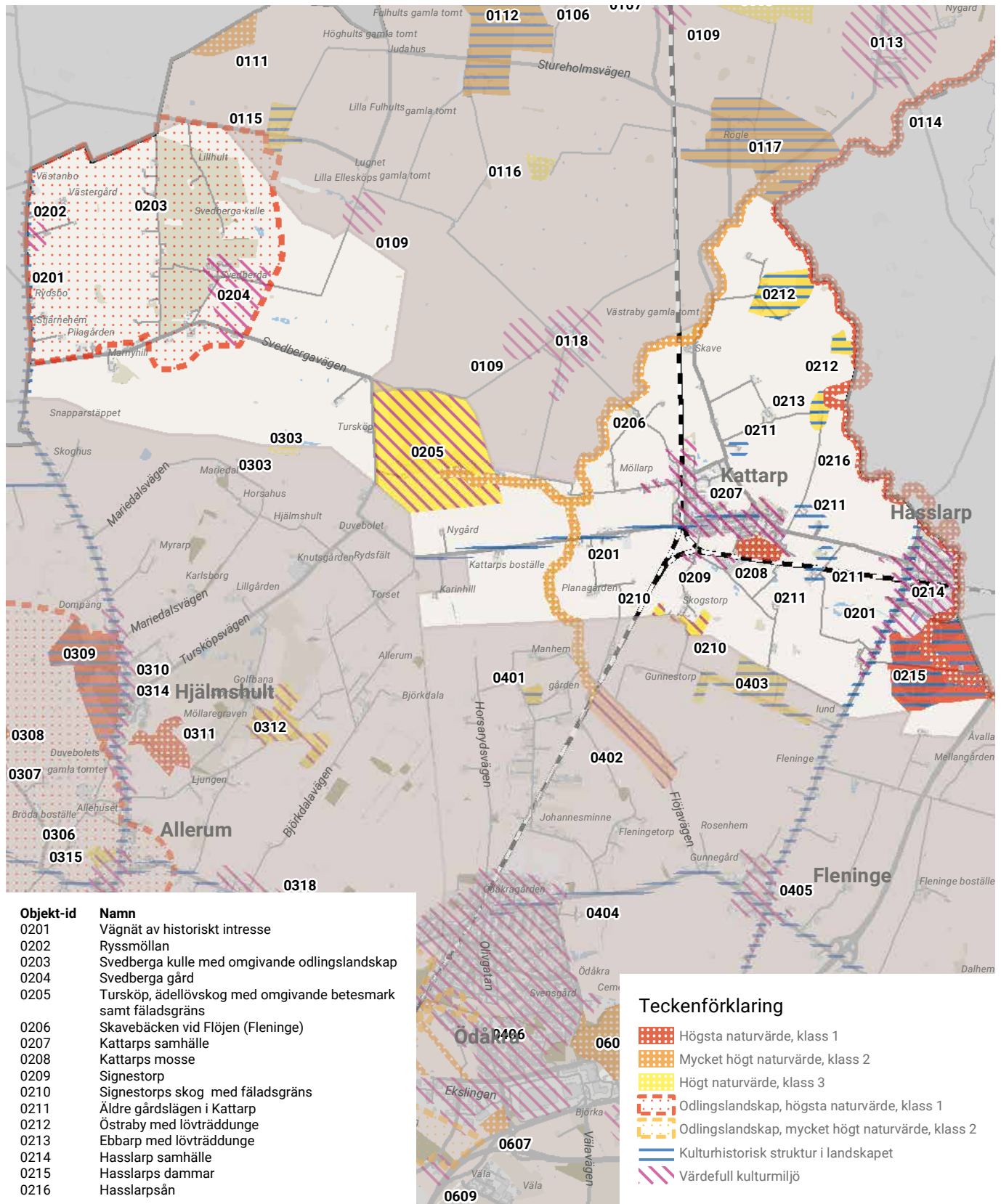
Generellt biotopskydd enligt miljöbalken kap 7:11 redovisas inte på kartan.





# Lokala natur- och kulturvärden att förstärka i planeringen

I Introduktion till Natur- och kulturmiljöprogram kan du läsa mer om bedömning av lokala natur- och kulturvärden.



# Källor

Carelli, Peter, Helsingborgsområdets medeltid (ca. 1000-1563). Rapport till Helsingborgs stads historikkommitté (stencil).

Eriksson O S: Kattarpsboken. En sockenkrönika. Höganäs 1958.

Skånes bebyggelse: en skildring i ord och bild. - 1958-1963.

Väderkvarnar i Skåne 1993. (Ny uppl.), Föreningen Skånska möllor, Höganäs, 1993.

Helsingborgs museum, Kulturminnesprogram för Helsingborgs kommun, 1991.

Helsingborgs stadsbyggnadskontor, Naturvårdsplan för Helsingborgs kommun, 1992.

Helsingborgs stadsbyggnadskontor, Hasslarps dammar, 1998.

Helsingborgs stadsbyggnadskontor, Ortsanalys för Hasslarp, 2004.

Helsingborgs stadsbyggnadskontor, Ortsanalys för Kattarp, 2005.

Översiktsplan 2010.  
[www.helsingborg.se/](http://www.helsingborg.se/)

Hasslarp bevarandeprogram, 2007.  
[www.helsingborg.se/](http://www.helsingborg.se/)

Kattarp bevarandeprogram, 2007.  
[www.helsingborg.se/](http://www.helsingborg.se/)

Lantmäteriet.  
[www.lantmateriet.se/Historiska kartor](http://www.lantmateriet.se/Historiska_kartor)

Länsstyrelsen i Skåne.  
[www.lansstyrelsen.se/skane](http://www.lansstyrelsen.se/skane)

Riksintressen och regionala intressen för natur- och kulturmiljöer, Helsingborgs kommun

Riksantikvarieämbetet, fornlämningsregistret.  
[www.raa.se](http://www.raa.se)

*Påfågelöga.*







Du hjälper oss att hålla naturen hel och ren genom att meddela oss om fel eller lämna synpunkter. Det kan du enkelt göra med hjälp av appen "**Ett bättre Helsingborg**". Du kan även ringa eller mejla. Helsingborg kontaktcenter: 042-10 50 00, kontaktcenter@helsingborg.se

[helsingborg.se/naturochkultur](https://helsingborg.se/naturochkultur)



HELSINGBORG